



ARKITEKTURPROGRAM

TILLHÖRANDE DETALJPLAN FÖR
DNR: 2018-12787

CLAES PÅ HÖRNET 1 i STADSDELEN VASASTADEN



Stockholms
stad

CLAES PÅ HÖRNET 1
DIARIEUMMERR 2018-12787

Stadsbyggnadskontoret
Registraturen
Box 8314
10420 Stockholm
stadsbyggnadskontoret@stockholm.se

Medverkande stadsbyggnadskontoret:
Stadsplanerare: Markus Hellberg, Rebecca Kihlman
Konsulter:
Erik Winroth, ansvarig arkitekt, Winroth arkitekter
Maria Kempe, arkitekt, Winroth arkitekter
Tobias Mårud, antikvarie, Tyréns
Johan Forsman, landskapsarkitekt, Landskapslaget
Medverkande exploateringskontoret:
Kamilla Karlsson
Kerstin Lagnefeldt
Övriga medverkande: Susanne Rosjö, Vasaparken

information om programmet lämnas av:
rebecca.kihlman@stockholm.se

Fotomontage framsida av: Mats Holmberg

”Alla projekt bidrar till att styra utvecklingen i hållbar riktning för en god livsmiljö, med god kvalitet och arkitektur.”

Innehåll

Inledning	6
Bakgrund	8
Syfte och status	8
Arkitektonisk idé	10
Byggstenar	12
Historia	14
Claes på Hörnet - ett av Stockholms äldsta värdshus	16
Fastighetens utveckling	18
Fastigheten idag	20
Befintliga byggnader	20
Monica Zetterlunds park	22
Förslaget	24
Illustrationsplan	24
Området	26
Stadsplan	28
Omkringliggande byggnader	29
Kvarteret, byggnaden och detaljen	30
Kvarter	31
Fasad	32
Sektion & Planer	44
Landskap	52

Inledning

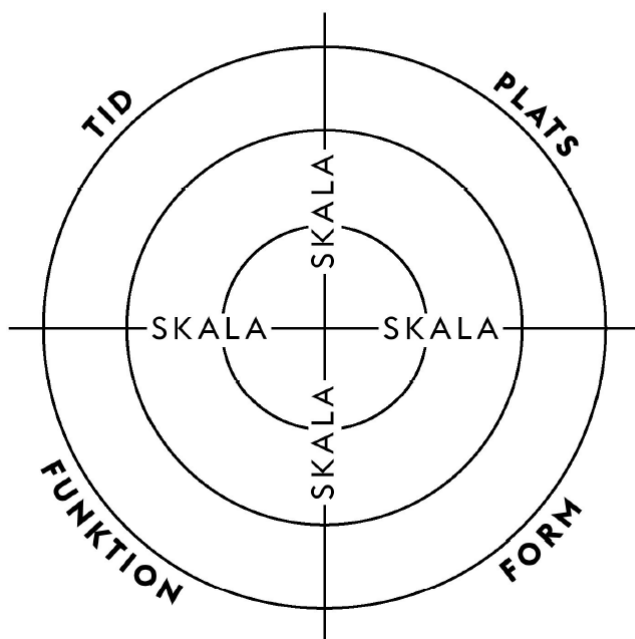
Stadsutveckling skapar möjligheter att förbättra och utveckla staden i alla delar. Stadsbyggandet och arkitekturen är kraftfulla redskap som kan bidra till att styra utvecklingen till en ännu vackrare stad i hållbar riktning. Ny byggnation ska beakta platsens förutsättningar och gestaltas utifrån en helhetssyn där alla skalor samspelar.

Som ett komplement till planhandlingarna ska arkitekturprogrammet bidra till att säkerställa gestaltning av hög kvalitet i den byggda miljön.

I arbetet med arkitekturprogram är Stockholms Byggnadsordning samt Arkitekturpolicyn viktiga utgångspunkter. Verktöget för stadens gestaltning kan med fördel användas i processen för framtagandet av ett arkitekturprogram.

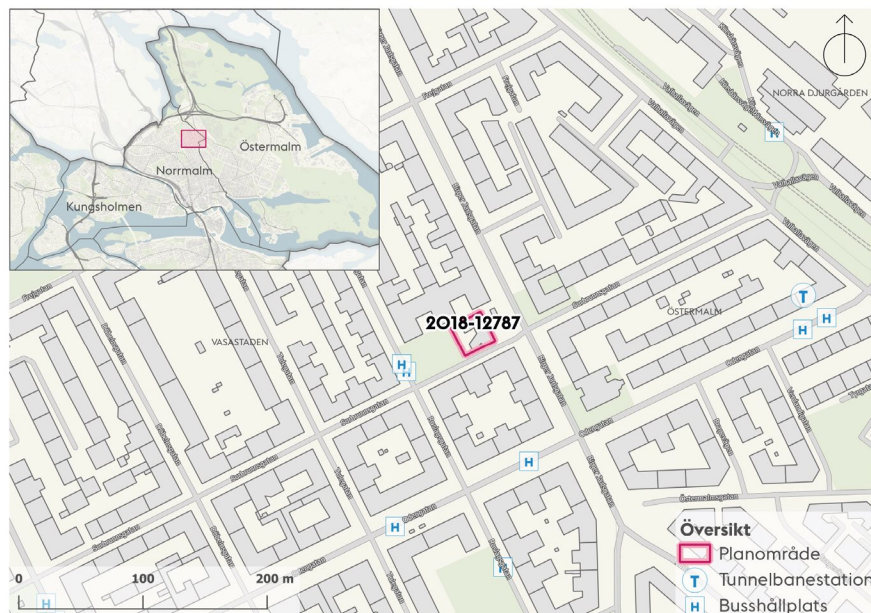
Verktöget bygger på fyra teman där frågeställningar lyfter fram arkitekturens och stadsbyggnadsprocessens potential genom att undersöka och tydliggöra hur det planerade, men ännu inte byggda, kan gestaltas. Det är ett stöd för att formulera projekts innehåll och verkan, för ökad förståelse, samsyn och för att skapa en gemensam målbild.

Verktöget finns beskrivet i sin helhet i Stockholms byggnadsordning och i Arkitekturpolicyn.



"När Stockholm växer ska arkitekturen bidra till att förbättra miljön i all delar av staden. Följande punkter är ett stöd för detta och genomsyrar hela byggnadsordningen."

- Stadens rum och bebyggelse ska utvecklas i relation till alla skalor, från detalj till staden som helhet.
 - Det byggda ska ta stöd i kunskap om historien, spegla samtiden och planeras för framtida behov.
 - Det byggda ska utformas med stöd i kunskap om den specifika platsen.
 - Arkitekturen ska uttrycka sin samtid, utvecklas med stöd i Stockholms karaktär samt kunna beskrivas som idé.
 - Det byggda ska användas som verktyg för att bidra till att lösa samhällets långsiktiga behov och tillföra staden hållbara kvaliteter med människan som utgångspunkt"
- Ur Stockholms Byggnadsordning



Bakgrund

Fastigheten Claes på Hörnet 1 är belägen i stadsdelen Vasastaden, Stockholm. Stadsdelen karaktäriseras av stenstadens klassiska kvartersstruktur. Stockholms översiktsplans pekar på att kompletteringar kan göras inom den befintliga strukturen där det finns behov av att förstärka det offentliga rummet eller för att skapa en sammanhängande stad.

Fastigheten ligger inom riksintresseområdet Stockholms innerstad med Djurgården (AB 115). Det innebär att bevarande och utveckling behöver ta särskild hänsyn till kulturhistoriska värden (3 kap 6 § miljöbalken). I preciseringen av riksintresset nämns byggnader som utgör spår av olika funktioner, däribland nöjeslivets, samvarons och rekreationslivets byggnader, till exempel anrika restauranger och värdshus.

Syftet med detaljplanen är att möjliggöra en utökning av det befintliga värdshuset med restaurang- och hotellverksamhet. Detta möjliggörs genom en mindre tillbyggnad inom fastigheten. Tillbyggnadens volym och utformning ska harmonisera med den befintliga bebyggelsen inom fastigheten. Gestaltningen ska bidra till att stärka stadsbilden, stadslivet och tryggheten utmed Surbrunnsgatan och i Monica Zetterlunds park.

Syfte och status

Arkitekturprogrammet är ett komplement till detaljplanen och ska utgöra grund och stöd i fortsatt planprocess.

Förutom att förtydliga stadens vilja med avseende på gestaltning och kvalitet är arkitekturprogrammet även ett viktigt verktyg vid bygglovsprövningen samt för kommunikation gentemot andra intressenter såsom byggaktörer och allmänhet. Arkitekturprogrammet kan även utgöra ett stöd vid genomförande och förvaltning.

Arkitektonisk idé

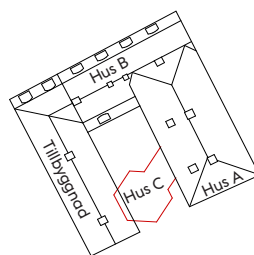
Idén är att skapa ett tillägg som ger staden, kvarteret och Claes på Hörnet en hållbar framtid tillsammans. Arkitekturen ska bidra till att skapa en rumslig helhet för Claes på Hörnet. Ett tillägg till stadsmiljön som är väl förankrat i den historiska kontexten, i sin volym och i det gröna stadsrum som Monica Zetterlunds park utgör. Verksamheten Claes på Hörnet bedriver idag hotell- och restaurangverksamhet som behöver utökade funktioner och program för att bli hållbar över tid. Tanken är att skapa fler hotellrum och restauranger samt att hantera sopor och inlastning på ett bättre sätt.

Arkitekturen tar inspiration i skala, material och kulör från befintliga byggnader och de hus som tidigare funnits på platsen kring Claes på Hörnet. Arkitekturen underordnar sig befintlig 1700-tals huvudbyggnad (Hus A) och inordnar sig med befintlig 80-tals rekonstruktion (Hus B). Stor hänsyn tas till relationen med Monica Zetterlunds park, de antikvariska värdena och förhållande till Surbrunnsgatan.

Koncept och ledord för gestaltningen är formulerad utifrån textrader ur Monica Zetterlunds låtskatt. Ledorden är **rytm, transparens och grönska**.

“Staden växer fram som musiken från en stor orkester. En trumma hörs någonstans och besvaras av ett piano eller trumpet. Som ett gigantisk jazzens call and response. Allt som byggs är ett svar eller kommentar på det redan byggda och stundens behov. 1730 hördes ljudet då ett litet vårdshus vid en av stadens tullar byggdes. Det var ett dovt ljud med mycket bas, sten och massivt trä. Här dansade man sedan och utanför solkades fotsida kjolar av lera och dy på de vinterblöta gatorna. En av gästerna var visst Carl Mikael Bellman som också besjöng ”Clas på hörnet” i sina epistlar. Runt om det lilla huset har staden växt fram och gränser har flyttats. Detta är inte längre stadens yttersta kant utan mitt i dess puls. Bredvid har en park anlagts till minne av Monica Zetterlund och år 2010 försågs parken med en ljudinstallation av Fredrik Wretman. Här kan man sätta sig och lyssna på Zetterlunds musik.”

Text; Veronica Abrahamsson 2015



Rytm -

"Sakta vi gå genom staden"

- Skapa en rumslig harmoni till parken.
- Bibehålla det offentliga anslaget i parken.
- Arkitektoniska element som kopplas till rytm och Monica Zetterlund.

Transparens -

"Måla natten i ljus"

- Synas i parken men inte bli betraktad från Claes på Hörnet.
- Skapa utblickar från Claes på Hörnet utan insyn från parken.
- Arkitektoniska element på fasad som skapar ljus och värme.

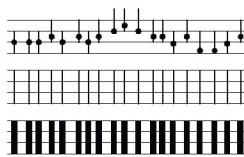
Grönska -

"Det är skönt när Stockholm är grönt"

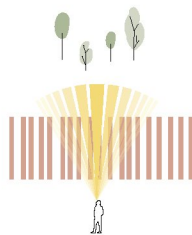
- Nya gröna värden för staden och stadslivet.
- Skapa en grön innergård som kan öka den biologiska mångfalden.
- Arkitektoniska element på gården som kopplas till malmgårdar och kryddträdgårdar.

Projektets mål är att:

- Bevara och förstärka det arkitektoniska värdet av 1780-talshuset (Hus A).
- Öka tillgängligheten och användbarheten av verksamheten Claes på Hörnet.
- Återskapa en attraktiv destination för en gastronomisk upplevelse med ett nygamalt modernt hotell som skall bli en ny klassiker. Stadslivet får en ny plats som det var när det ursprungliga värdshuset Claes på hörnet fanns.
- Förstärka värdet av Monica Zetterlunds park.



Diagram, rytm



Diagram, transparens



Diagram, grönska

Byggstenar

”Stockholm binds ihop av storskaliga strukturer som landskapsrum, vägnät och olika tekniska system. På stadsdelsnivå består stadsväven av olika planmönster där kvarter, parker och torg ingår. Enskilda byggnader ger olika volymer och byggnadselement – som tak och sockelvåning – eller detaljer som vindfång eller balkonger. Tillsammans utgör alla dessa delar de byggstenar som staden planeras och byggs med.

Byggstenarna kan komponeras på olika sätt. Utifrån skiftande behov, tanke sätt och ideal. Resultatet blir en stad med många lager som spänner över skilda arkitekturstilar. Miljöerna är ibland homogena och enhetliga och på andra ställen mer varierade. Stadens varierande topografi och landskap bildar tillsammans med byggstenarna en helhet som samman taget formar stadens karaktär.”

Ur Arkitekturpolicyn



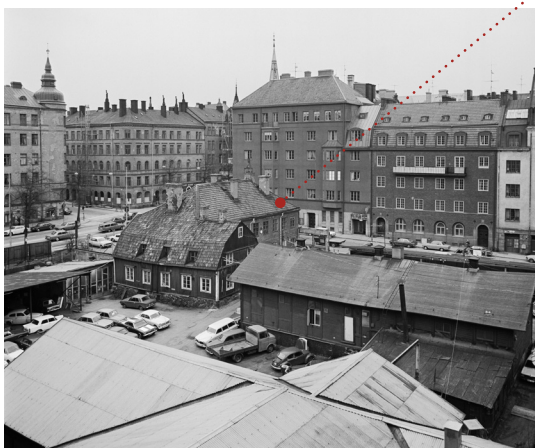
Historia

Norra delen av Norrmalm, Vasastaden, var länge en gles befolkad landsbygd tillhörande Solna. Stockholms utbredning försköts successivt norrut under 1600-talet, allteftersom stadens befolkning ökade. En första egentlig gränsdragning mot Solna tillkom 1602 med ”Norre förstaden”. Gränsen och staketet flyttades norrut vartefter staden växte för att kring 1670 slutligen utgöra ungefär den gräns som finns mellan Stockholm och Solna idag.

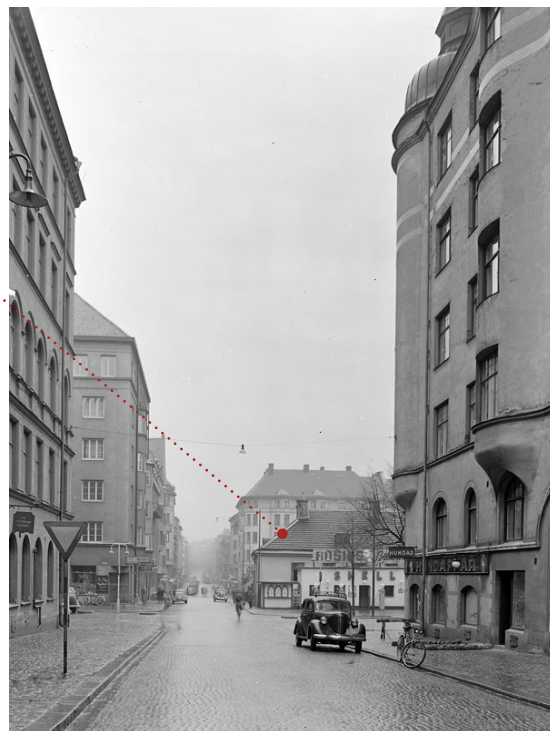
Området som idag utgör nordöstra Vasastan kom dock fortsatt att vara lantligt präglad under lång tid framöver med låga hus omgivna av trädgårdar, åkermark, väderkvarnar och slingrande vägar. Surbrunnsgatan utgjorde länge en tydlig gräns mellan den kvartersindelade staden och den lantligt präglade delen norr därom. Men etableringen av Roslagstullen ledde till en ökad bebyggelse utefter vägen ut mot tullen. Vårdshus, näringsställen och malmgårdar men även odlingar och stadens karpdammar tillkom. 1636, samma år som stadsplaneregleringen kom till, infördes det så kallade Malmgårdsprivilegiet vilket ledde till ökat intresse för lantgårdar i nära anslutning till staden. När ny mark tillkom på norra Norrmalm uppfördes under 1600- och 1700-talet många sådana sommarhus för välbärgade stockholmare. Några exempel är Pasch malmgård vid Bellevue, Brovallshof (som gav upphov till nuvarande Claes på hörnet), Cedersdal, Bromanshof och Ingemarshof. Det kuperade landskapet, präglad av Brunkebergsåsen och Stora Träskets avrinning till Brunnsviken angav såväl lokaliseringen av vägen mot tullen som möjligheter till bebyggelsens placering.

På Surbrunnsgatans södra sida, strax väster om vägen mot Roslagstull, etablerades vid 1600-talets slut en hälsobrunn, Norrmalms surbrunn, även kallad Surbrunnen och Norra Brunn. Peder Muur, kaplan vid S:t Olofs kapell, köpte 1685 tomten för anläggandet av en trädgård. En källåder med mineralrikt vatten flöt genom den sandrika marken och en brunnsanläggning uppfördes. Efter kaplanens död köptes surbrunnen in av staden och med tiden utökades anläggningen med brunnsalong, apotek och krog. Verksamheten hade sin storhetstid under 1730-talet då det även fanns lokaler för gymnastik, gudstjänst och boningställen för obemedlade och senare även kugelbana och karusellgungor. Källådern skadades 1767 varefter hälsobrunnens karaktär ändrades till en krog- och nöjesinrättning. Etableringen av brunnen gav övriga näringsidkare i området ett utökat klientel. År 1731 öppnades vårdshus i det närbelägna Brovallshof, i nordöstra hörnet av nuvarande Surbrunnsgatan och Roslagsgatan, vilket gav upphov till nuvarande Claes på Hörnet.

Claes på Hörnet



Tätbebyggd miljö innan parkens tillkomst. Fotografi 1977 av Ingvar Lundkvist.



Claes på Hörnet fotograferat från Surbrunnsgatan, 1945.



Fotografi Claes på Hörnet från 1904, korsningen Surbrunnsgatan - Roslagsgatan.

Claes på Hörnet

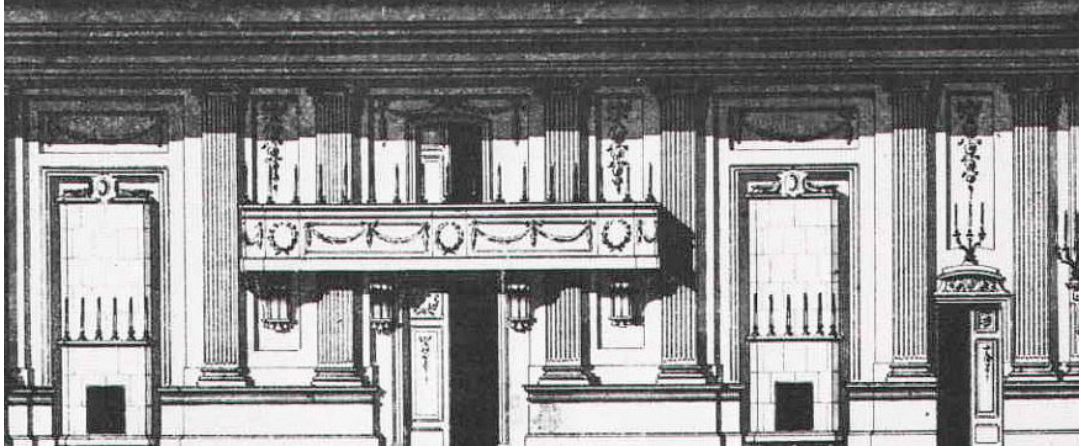
Claes på Hörnet - ett av Stockholms äldsta värdshus

Begreppet värdshus används idag på olika sätt, till exempel för att beskriva matställen med lång historia eller längs med vägarna. Historiskt sett var ett värdshus en inrättning som erbjöd mat och dryck och rum för övernattnig. Det äldsta bevarade utvärdshuset i Stockholmsområdet är Stallmästargården som har haft samma funktion sedan 1600-talets mitt.

Stockholms tidigaste officiella värdshus härrör från 1600-talet då en förordning förkunnad av Karl IV år 1605 medgav rätten för gästgiverierna att köpa in utländska viner och öl. För att känna igen värdshusen så hängdes ofta skyltar ut med olika symboler, så som tre kronor, en blå örn, ett förgyllt lejon, en grip, en sol, en måne, en stjärna eller en gris. Dessa symboler och serveringstillståndet var även kopp-lade till olika krögare. På det viset föddes Stockholms tidiga värdshusnamn. Flera av värdshusen existerade redan före förordningen från 1605 men blev genom skyltningen kända och privilegierade "storkällare" och deras ägare blev officiellt gästgivare vilka även hade tillstånd att motta hovets utländska gäster och främmande sändebud.

1700-talet var en epok då värdshusen och krogarna florerade i Stockholm. Vid denna tid fanns omkring 700 brännvinskrogar och omkring 200 traktörställen, värdshus och vinkällare, många av dessa omnämndes i Bellmans dikter, som troligen också besökte Claes på Hörnet. Krogarna var vid denna tid förhållandevis enkla "kyf-fen" men värdshus och traktörställen inrymdes vanligen i rymligare lokaler, ofta i separata hus med omgivande trädgård med ekonomibyggnader placerade som en avskiljare mot gatan.

De flesta av de krogar som etablerade sin verksamhet under 1800-talet och tidigare, finns inte längre kvar. För några verksamheter har den historiska funktionen som krog eller värdshus etablerats på nytt efter att lokalerna brukats för annan verksamhet. Detta gäller till exempel Edsbacka krog, grundad 1626 som haft annan funktion i över ett sekel. Det gäller även den aktuella fastigheten Claes på Hörnet som har inhyst både kolasjukhus, renhållningsverkets kaserner och bostäder efter sin tid som värdshus och danssal för att sedan återgå till sin verksamhet som värdshus.



Ritning av Petrus Serén cirka 1784. Föreställer danssalongens vänstra långsida.



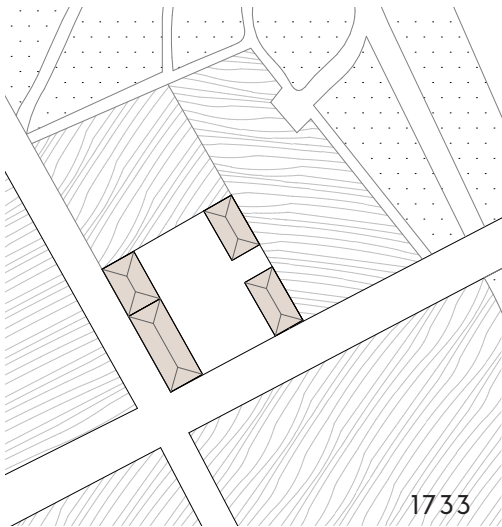
Fotografi Claes på Hörnet, cirka 1900.

Fastighetens utveckling

kartorna på följande sidor är en tolkning av historiska kartor

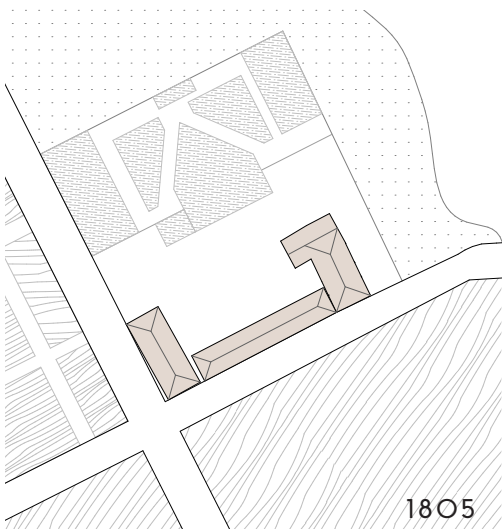
1700-tal

Under 1700-talet kännetecknas Norrmalm av en blandning av malmgårdar och nöjesinrättningar. **1731** öppnar Clas Browall den ursprungliga "Claes på Hörnet" i en timmerbyggnad i ett våningsplan placerad vid Surbrunnsgatan/Roslagsgatan. **1742** uppförs en timmerbyggnad i ett våningsplan vars bottenvåning användes som festsal. **1784** byggdes ett värdshus i form av korsvirkeshus i två våningar intill timmerhuset, vilket än idag står på platsen (Hus A). Husen upptogs av danssalonger och några rum. Det var gustavianska tidens bäst renommerade danssalonger och hade tidstypiska dekor i grissailleteknik på uppspänd väv på väggarna. Bellman ska ha varit en flitig besökare av Claes på Hörnet.



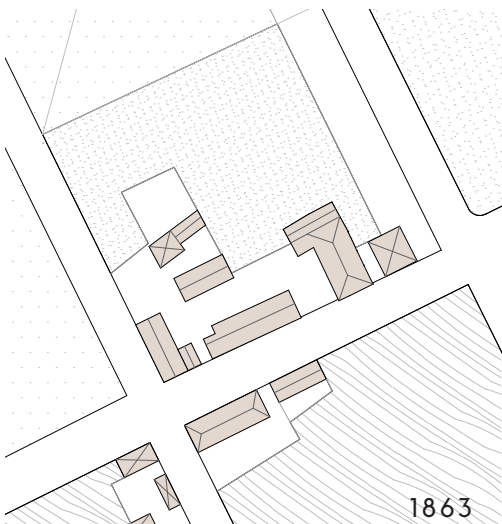
1800-tal

Under 1800-talet minskade Claes på Hörnets popularitet. **1834** köpte staden värdshuset vid koleraepidemin använde fastigheten som sjukhus. Dock återupptogs värdshusverksamheten under 1840-talet. **1858** byggdes danssalongen om till bostäder, ett mellanbjälklag delade rummet i två våningar och fönstren ändrades. Den gamla timmerbyggnaden användes som butik och bostäder.



Sent 1800-tal

1870-talet användes fastigheten av statens renhållningsverk. En del stall- och uthusbyggnader var placerade på tomten. Under sena 1800-talet och tidiga 1900-talet byggs flerbostadshus på kvarteren runt fastigheten. Detta enligt rutnätsmönster som bildar de nya stenstadskvarteren.





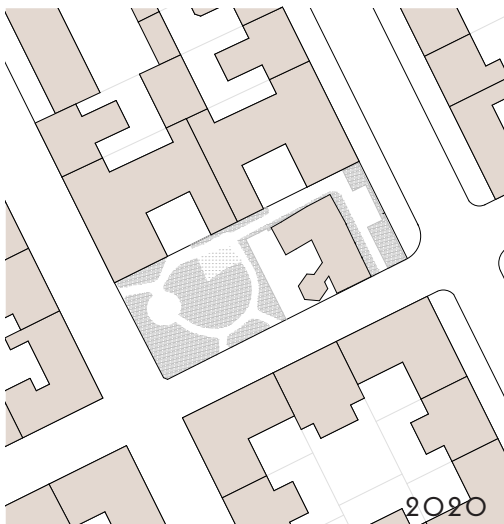
1900-tal

Större delen av 1900-talet används korsvirkeshuset av AB Zachrisson Åkeri- och renhållningsverk. En del stall- och uthusbyggnader var placerade på tomten.

1911 rivs den äldsta världhusbyggnaden vid Roslagsgatan och en ny låg länga för butiker och biografen (dixi) byggdes.

1930-talet utgjordes första våningen av mindre lägenheter och på 1970-talet fanns en del kontor i huset.

1973 framlades en stadsplan som innebar att Claes på Hörnet skulle rivas men efter många protester bestämde man att byggnaden skulle bevaras. Under 1970-talet fanns en bilfirma på fastigheten som idag är park.



1980-2020

Det sker en rivning 1977-1978 i kvarteret Väduren. I samband med rivningen sker en renovering på 1980-talet av Claes på Hörnet.

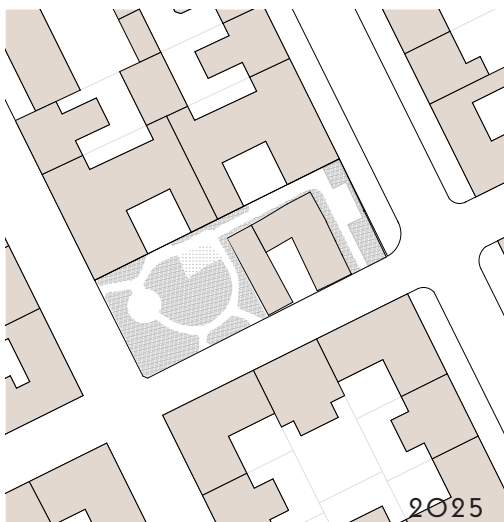
1983 köptes Claes på Hörnet av restaurangrörelsen som åter börjar driva hotell- och restaurangverksamhet i huset.

1984 byggs den nuvarande röda timmerbyggnaden (Hus B) som en rekonstruktion av ett hus som uppfördes under 1940-talet. Det anläggs en park med samma namn som restaurangverksamheten, Claes på Hörnet.

1986 byggs paviljongen (Hus C) på tillfälligt bygglov.

2006 får parken ett nytt namn efter Monica Zetterlund som bodde i närheten.

2011 sker en förnyelse av parken där konstnären Fredrik Wretman utformar monument i form av en bänk med dolda högtalare.



2025

2025 upprättas ett tillägg till Claes på Hörnet som tillsammans med den nya parken, Monica Zetterlunds park, skapar en plats för Stockholmarna att både finna rekreation och förlustelser som man en gång gjorde under 1700-talet.

Här fortsätter ett viktigt historiskt arv av världshusverksamhet i både ursprungliga byggnader och nya tillägg.

Fastigheten idag

Befintliga byggnader

Byggnaden på aktuell fastighet utgörs av ett putsat korsvirkeshuset från 1784 och den i vinkel belägna byggnadsvolymen. Den sistnämnda är en förlängd rekonstruktion av en äldre timmerbyggnad från 1740-talet, belägen på samma plats. Bebyggelsens 1700-talskaraktär är i huvudsak bevarad exteriört.

En tillfällig, sentida paviljongbyggnad ansluter till huvudbyggnaden i väster, vid sidan om entrén och mot Surbrunnsgatan. I anslutning till parken finns en sentida tillkommen veranda omgärdad av ett brunt träplank. Trottoarens markbeläggning i kvadratiska betongplattor fortsätter in på fastighetens gård. Fastigheten avgränsas mot den anslutande parken och intilliggande fastighet i norr av ett grönmålat träplank och tre uppväxta lövträd (askar) som står på rad.

Huvudbyggnad (Hus A)

Korsvirkeshuset består av två våningar och har reveterad fasad i gul slätputs. Fasaden avslutas med en profilerad takfot. I fasaden finns putsade knutlådor som vertikala element. Byggnaden har högt valmat sadeltak med flera höga skorstenar, vissa putsade och andra plåtinklädda. Taket är klätt i tvåkupigt tegel. Fönstren har korspost med en horisontell spröjs i nedre delen av fönsterbågarna.

Husets korsvirkeskonstruktion mot Birger Jarlsgatan och Surbrunnsgatan byttes till stora delar ut på 1980-talet.

Invändigt finns få bevarade ursprungliga eller äldre delar kvar. Enstaka rumssamband och interiöra byggnadsdetaljer finns kvar från 1700-talet, i första hand i rummen på våning 1 mot innergården. I övrigt har planlösningen förändrats vid ett flertal tillfällen.

Rekonstruktion (Hus B)

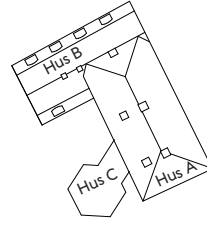
Den vinkelställda delen i ett våningsplan med inredd vind, är en rekonstruerad tolkning av 1700-talsbyggnaden som tidigare stod på platsen. Rekonstruktionen utfördes på 1980-talet efter att timmerstommen konstaterades vara uttjänt. Den rekonstruerade stommen utgörs av betong och inte timmer. Byggnaden är klädd i rödmålad locklistpanel och har brutet tak med tvåkupigt tegel, i likhet med den forna byggnaden. Fönstren har vertikal mittpost och horisontell spröjs som delar fönstret i 6 st rutor. Volymen är genom takkonstruktionen sammanbyggd med hus A. Invändigt är husen sammankopplade. Den nuvarande planlösningen har inte förhållit sig till den ursprungliga dispositionen i det gamla timmerhuset.

Paviljong (Hus C)

På entrésidan finns en oktagonformad paviljong som tillkom 1986. Fasaden är putsad och taket är plåtklätt.



Claes på Hörnet fotograferat från Monica Zetterlunds park.



Nuvarande gårdsituation, plats för uteserveringar och plank mot parken



Hus A och B är sammanlänkande exteriört och interiört.



..Hus B. ..Hus C ..Hus A



Fasad mot Väduren 16, mellanrummet används som föreskolegård.

Monica Zetterlunds park

Den 0,2 hektar stora kvartersparken är centrerad runt en cirkelformad gräsbevuxen kulle. Längs den ena sidan av cirkeln är parken sedan 2011 års förnyelse inredd med en bågformad parksoffa som spelar låtar framförda av Monica Zetterlund. Soffan ritades av skulptör Fredrik Wretman som även formgivit den belysningsarmatur som skapar Monica Zetterlunds profil. Parkytan består av både planterade rabatter runt den öppna runda gräsytan. Mellan perennrabatterna utgår smala gångar som kopplar ihop parkens olika delar med omgivande gator. Bakom parkens bänkar är avenbokshäckar planterade. Mot Claes på Hörnet står tre askar på rad tillsammans med ett plank och rabatter som skärmar av parken mot restaurangverksamhetens baksida.

Parkytan används frekvent av barn, främst genom den sandlåda och lekskulptur som finns på platsen, omgärdad av staket. I anslutning ligger även en förskola.

Den gröna öppna struktur som öppnar sig mellan byggnaderna fortsätter i Birger Jarlsgatan som är kantad av trädrader. Parken omges av tätare stenstad och avgränsas mot gata med en klippt häck samt träd. Trots parkens begränsade storlek finns ett rikt växtmaterial med förutom perenn- och buskplanteringar både barr- och lövträd; bland annat finns björk och ask planterade på flera ställen. Efter rivningen av bebyggelsen i kvarteret Väduren 1977–1978 skapades i samband med 1980-talets renovering av Claes på Hörnet en kvarterspark. Under 1980-talet kom annars krav på rationaliseringar av parkverksamhet på Norrmalm. Parken blev en mindre grön oas i staden och formgavs sannolikt redan från början med den cirkulära plats i mitten som går att se idag.

Parken hade från början samma namn som restaurangverksamheten, Claes på Hörnet, men namngavs 2006 efter Monica Zetterlund som innan sin bortgång bodde i närheten. På initiativ från Monica Zetterlundsällskapet genomfördes 2011 en förnyelse av parken. Förnyelsen utfördes av Tema landskapsarkitekter och skedde i ett led av upprustning av parker under 2010-talet. De planteringar som fanns i parken var vid tiden i dåligt skick. Gifter från tidigare verksamheter på platsen hade lagrats i marken vilket föranledde en sanering av jorden.

Tillsammans med Stockholm Konst kopplade Monica Zetterlundsällskapet in konstnär Fredrik Wretman som utformade monumentet i form av en bänk med dolda högtalare för att spela Monica Zetterlunds låtar. Monica Zetterlunds tidigare kollega Hans Alfredsson har beskrivit att han och Monica Zetterlund brukade mötas vid ett speciellt träd i parken.



Parken i befintligt skick med plank och tre askar mot Claes på Hörnet.



På ortofotot från 1995 syns cirkeln som utgör mittpunkten i parken, askarna är ännu inte planterade



Parksoffan som spelar låtar framförda av Monica Zetterlund.

Förslaget

Illustrationsplan

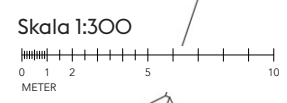
Monica Zetterlunds
park

Roslagsgatan

Claes på Hörnet

Birger Jarls gatan

Surbrunnsgatan



Inkom till Stockholms stadsbyggnadskontor - 2022-03-16, Dnr 2018-12787

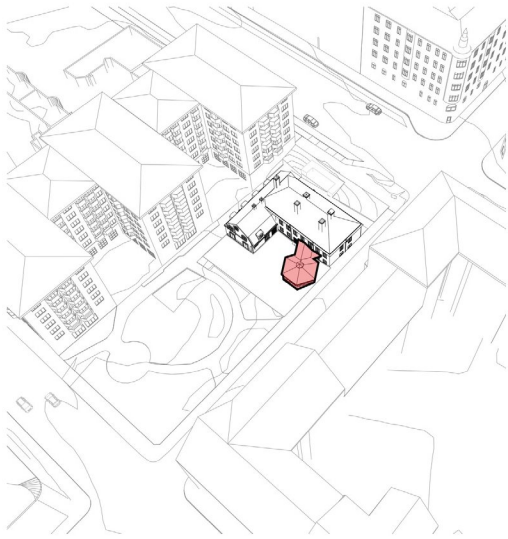
Området

Claes på Hörnet ligger omgiven av 6-8 våningshus i Vasastans stenstads-miljö. Tillsammans med Monica Zetterlunds park öppnar staden upp sig och tillför en lägre skala i området samt visar ett viktigt historisk lager i staden. Idag är gränsen mellan parken och Claes på Hörnet är odefinierad och utgörs av ett plank och en zon för sophantering.

Tillbyggnaden ska bidra till att höja värdet och användbarheten av Claes på Hörnet. Genom att ersätta den befintliga paviljongen med en tillbyggnad skapas ett nytt offentligt rum i form av en innergård mellan det ursprungliga Claes på Hörnet och tillbyggnaden. Den nya tillbyggnaden är tänkt att fungera som en fond mot Monica Zetterlunds park. Den ska upplevas som en naturlig del av parken, öka tryggheten och förtydliga det offentliga parkrummet. Byggnaden ska underordna sig parken och fylla ett befintligt tomrum. Genom noggrann gestaltning och arkitektoniska element i fasad utformas en byggnad i samklang med parken.

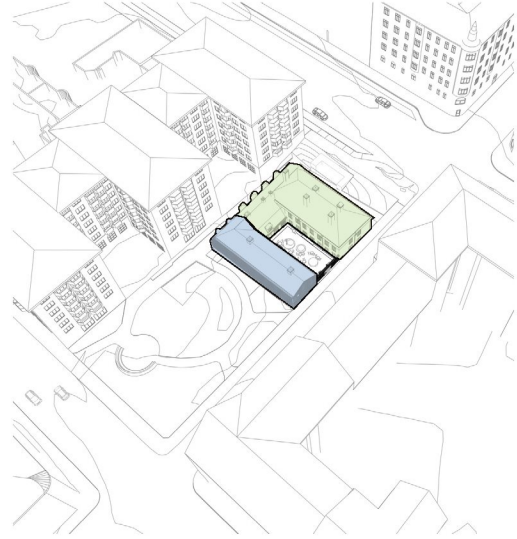
Skalan inordnar sig till befintlig bebyggelse och förhåller sig respektfullt mot gaturummet, parken och den historiska byggnaden. Två gavelmotiv möter Surbrunnsgatan. Den rytmiska fasaden silar ljuset in i byggnaden om dagen. När skymningen faller strålar byggnaden och målar natten i ljus, värme och trygghet. En variation skapas genom dygnets alla timmar. Mot gaturummet tillförs urbana element i fasaden och rytmen i rastret anpassar sig för att förstärka kopplingen mot gatan. Som gående på Surbrunnsgatan får du inblick i verksamheten och en trygghet av ljus och rörelse från andra människor.

Entré till tillbyggnaden sker från innergården. En portik ramar in och binder ihop kvarteret och skapar en inre, skyddad miljö utan att privatisera gården. Här öppnar arkitekturen upp sig med flera fönsterdörrar som sommartid suddar ut gränsen mellan ute och inne. En markhiss överbryggar nivåskillnaden och tillgängliggör gården för alla. Innergården blir en grön oas endast ett stenkast från trafiken på Birger Jarlsgatan samt en förlängning av Monica Zetterlunds park.



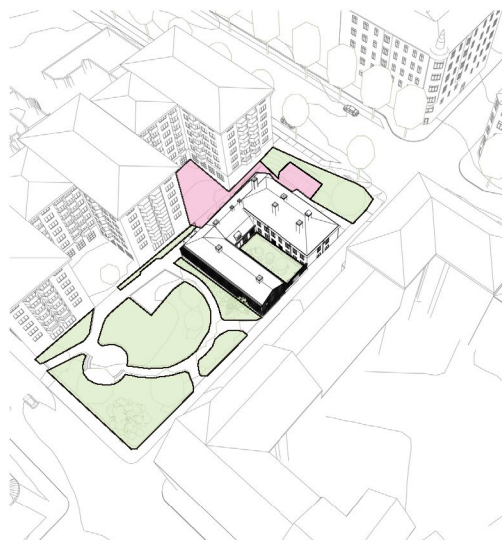
Rödmarkerad befintlig paviljong inom fastigheten rivs. Paviljongen byggdes på 80-talet med tillfälligt bygglov.

■ Paviljong rivs



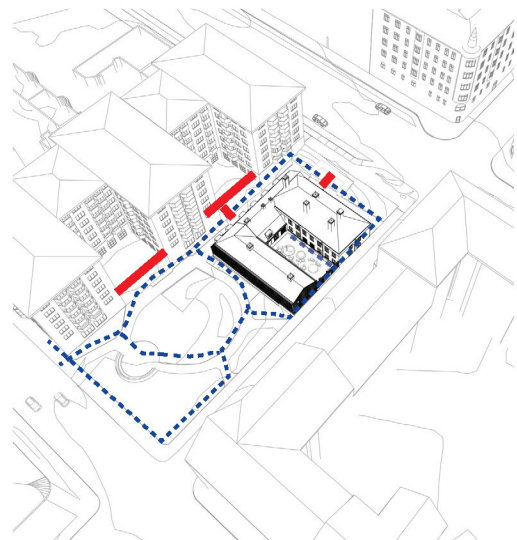
Grönmarkerade befintliga byggnader kompletteras med en tillbyggnad, blåmarkerad, innehållande ny restaurang och hotellrum.

■ Befintlig byggnation
■ Tillbyggnad



Grönska och grönområden ska förstärkas och kompletteras med en grön innergård inom planprogrammet. Tillbyggnaden utformas i samklang med Monica Zetterlunds park.

■ Förskolegård
■ Grönstruktur



Diagrammet visar gångstråk inom parken där innergåren ska fungera som en kompletterande del av det befintliga rörelsemönstret.

- - - Gångstråk
■ Staket

Stadsplan



Uteservering mot parken

Föreskolegård

Tillbyggnad



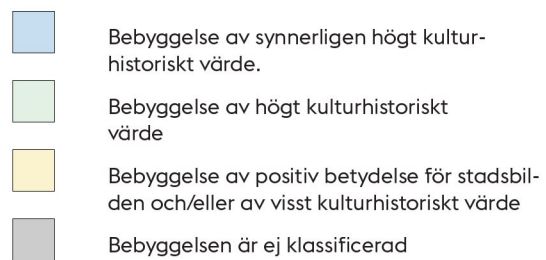
Parkmark

Lekytta

— ► Riktning biltrafik

 Busshållplats

Klassificering av Stadsmuseet



Bebyggelse av synnerligen högt kulturhistoriskt värde.

Bebyggelse av högt kulturhistoriskt värde

Bebyggelse av positiv betydelse för stadsbildningen och/eller av visst kulturhistoriskt värde

Bebyggelsen är ej klassificerad

Omkringliggande byggnader



Byggnadsminne i hörnet Birger Jarlsgatan/Surbrunnsgatan



Byggnader, Surbrunnsgatan.



Byggnad mot Monica Zetterlunds park byggd under början av 1980-talet, inrymmer äldreboende.



Byggnader mot Roslagsgatan.



Urval av omkringliggande byggnader.

Kvarteret, byggnaden och detaljen

Kvarteret Claes på Hörnet angränsar till Surbrunnsgatan och Monica Zetterlunds park. Surbrunnsgatan är en enkelriktad gatan med utfart på Birger Jarlsgatan. På Surbrunnsgatan går även en cykelbana i motsatt riktning mot biltrafik. En bred trottoar på cirka 3 meter skiljer Claes på Hörnet från cykel och biltrafik. Bebyggelsen runt omkring är från olika tidsepoker där Hus A är den äldsta bebyggelsen på platsen.



Flygbild över Claes på Hörnet och Monica Zetterlunds park
Illustration Winroth arkitekter

Kvarter

Tillbyggnaden förhåller sig i volym till befintliga Claes på Hörnet och dess byggnader för att bibehålla den öppna kvartersstrukturen mellan gatorna Roslagsgatan och Birger Jarlsgatan.

Tillbyggnaden fyller ett otryggt och ogästvänligt tomrum mellan Monica Zetterlunds park och Claes på Hörnet. Den tillför kvaliteter så som ljus, trygghet och gästvänlighet mot kringliggande park och byggnader. Idag skiljer undermålig sophantering, markbearbetning och växtytor två viktiga värdeskapande platser, Claes på Hörnet och Monica Zetterlunds park, åt.

Tillbyggnaden skapar ett fint samspel mellan park och byggnad. Parken får en starkare rumslig karaktär utan att bli privatiserad.



Flygvy
Illustration Winroth arkitekter



Vy från Birger Jarlsgatan
Illustration Winroth arkitekter



Fasad

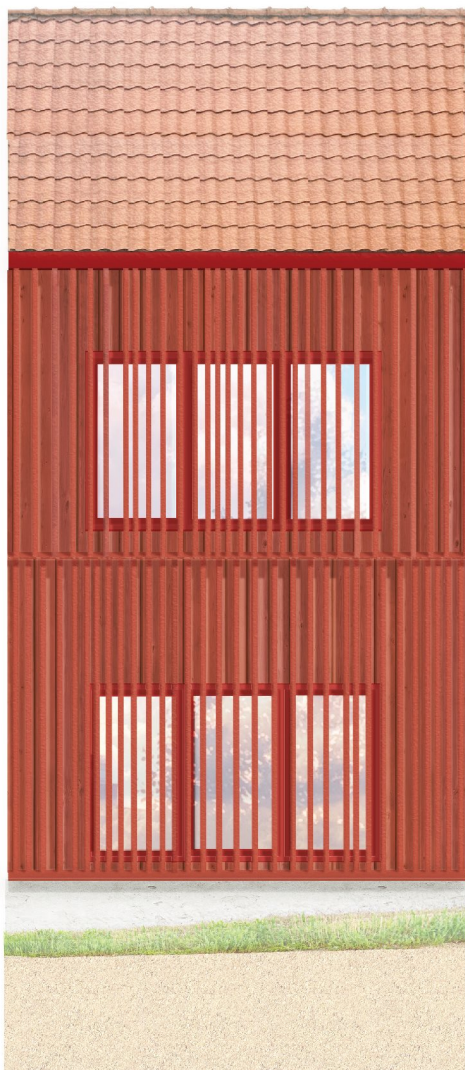
”Det vi ser och upplever i ögonhöjd blir väsentligt eftersom det kommer nära och till stor del präglar intrycket av det byggda.”

Ur Arkitekturpolicyn

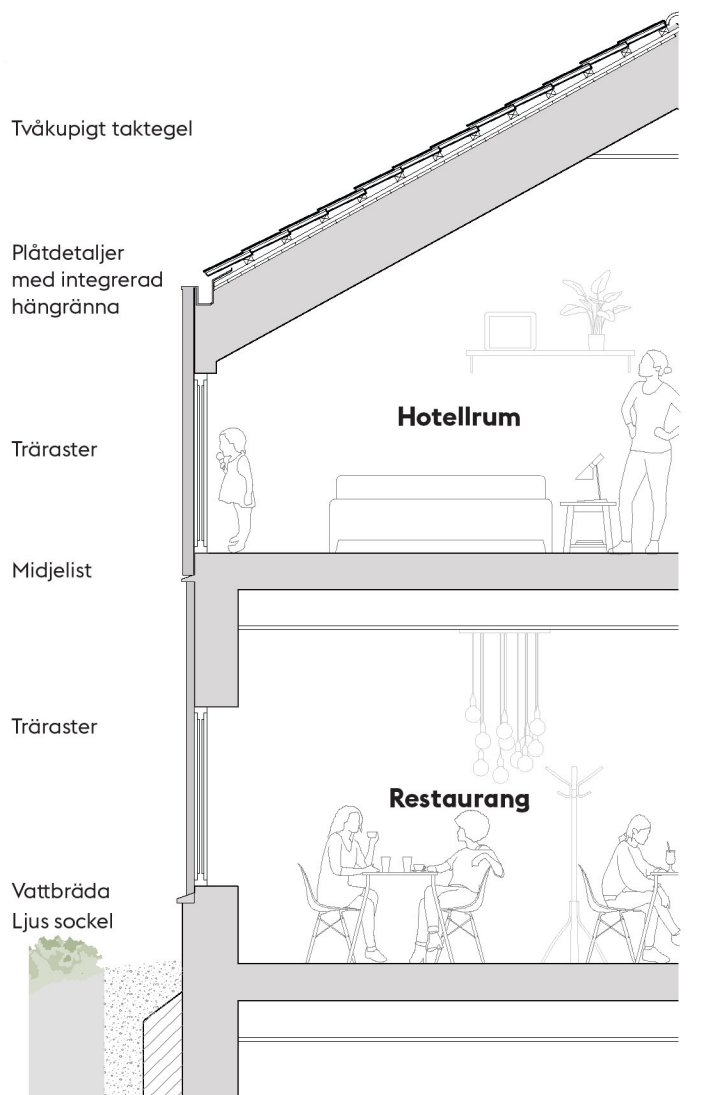
Byggnaden har en klassisk form. En lågmäld, relativt liten byggnad med träpanel i traditionell matt röd färg och sadeltak. Den är sammanlänkad med hus B och håller samma takhöjd och takfall över hörnet. Fasaden är klädd i ett rytmiskt träraster. Fönsterna göms bakom rastret och döljer insyn och utblickar på samma gång. Fasadkonceptet är framtaget genom ledorden rytm och transparens. Målet är att ge parken en trygg fasad som kan tillföra kvalitéer utan att privatisera parkmiljön. Att skapa en öppen och inbjudande fasad utan att flytta den upplevda privata gränsen in i parken. Att synas i parken utan att bli betraktad och att se ut från hotellrum och restaurang utan direkt insyn. Att skapa trygghet, liv och värme.

Rastret är inspirerat av locklätken på den befintliga träfasaden. Locklätken skapar rytmik genom sina olika avstånd mellan varandra och olika placering ovan och under den horisontella midjelisten. På tillbyggnaden är rytmiken i rastret förstärkt i flera nivåer för att skapa den önskade visuella effekten. Rastret täcker fönsterhålen och från sidan blir fönsterna helt dolda. Fasaden upplevs då monolitisk men varierad när man rör sig längs gatan eller parken. Den rytmiska fasaden silar ljuset in i byggnaden om dagen. När skymningen faller strålar byggnaden av värme och målar natten i ljus.

-



Fasadutsnitt mot park
Illustration Winroth arkitekter



Sektion, fasaddetaljer

”Byggnadens fasader spelar en betydande roll i stadsbildens komposition och påverkar påtagligt karaktären.”

”Fasaden ska gestaltas med omsorg om de människor som brukar byggnaden och de som vistas i det offentliga rummet”.

Ur Arkitekturpolicyn

På gaveln mot Surbrunnsgatan får fasaden urbana tillägg. Rastret glesas ut i bottenvåningen och öppnar upp glimtar in till en restaurang. Bakom rastret kläs fasaden med en glansig ockrafärgad metall. En förnimmelse om en högklassig värdshus som rymms innanför. En trädetalj med den klassiska profilen på Clas Browall knyter arkitekturen till historien på plats.

Mot gården öppnar fasaden upp sig och låter fönster och fönsterdörrar synas. Den ockrafärgade metallen återfinns här på fönster, fönsterdörrar och mindre detaljer som bokstäver i portiken.

Djupet på rastret möjliggör dolda stuprör. Takfoten är nätt och gömmer hänggrännen. Trärastret avslutas med en vattbräda och sedan kommer en låg sockel som möter gatan. Mot parken trappas sockeln i två steg för att möta befintlig nivåskillnad. Sockeln på tillbyggnaden är putsad där färg och struktur inspirerats från det befintliga huset. Sockeln inordnar sig i det befintliga.

Claes på Hörnet ligger nersjunken i förhållande till Surbrunnsgatan då vägen har höjts under 1900-talet. Tillbyggnadens entréplan och innergården ligger i samma höjd som befintligt entréplan i Hus B.



Fotomontage: Mats Holmberg



4.



5.



6.



3.



1.



2.

Referensexempel - material och kulör

1. Foto från befintlig byggnad. Kulören på tillbyggnaden hämtas från befintligt hus. Dimensioner på lockpanel, dess orgelbundna placering och den avdelande midjelisten återfinns i utformningen av raster på tillbyggnad.

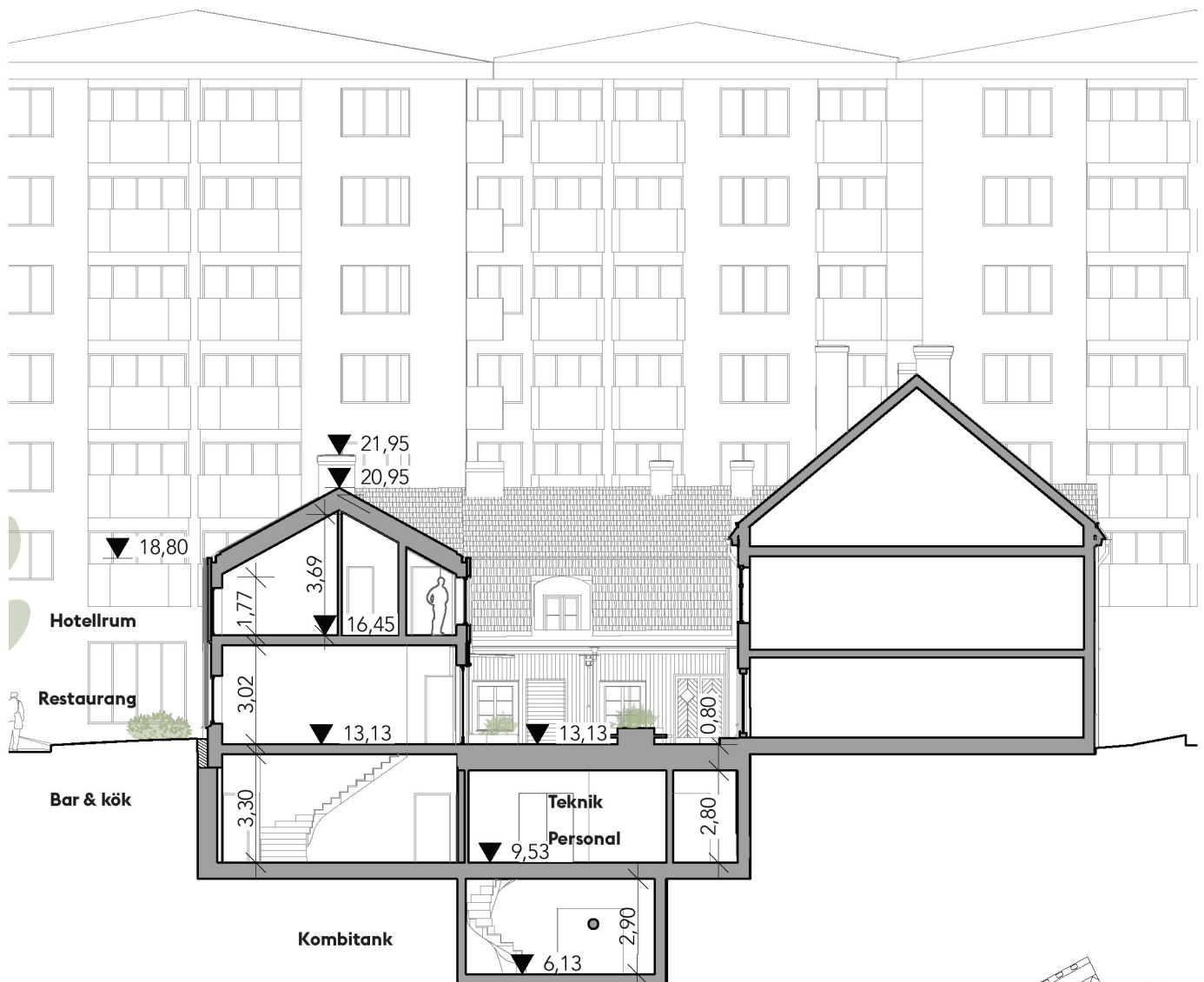
2. Illustration, fasad tillbyggnad.

3. Foto från befintlig byggnad. Inspiration till möte mellan huskroppar samt möte av kulörerna röd och ockra.

4. Foto från befintlig byggnad. Tvåkupigt tegeltak, ljus putssockel, samt kulörer är några av elementen som återfinns i gestaltningen av tillbyggnaden.

5. Tillbyggnadens sockel får ljus puts för att harmonisera med befintliga byggnader.

6. Mindre metallpartier förekommer i tillbyggnaden och ska föra tankarna till den varma tonen hos fasad och fönsterbågar.



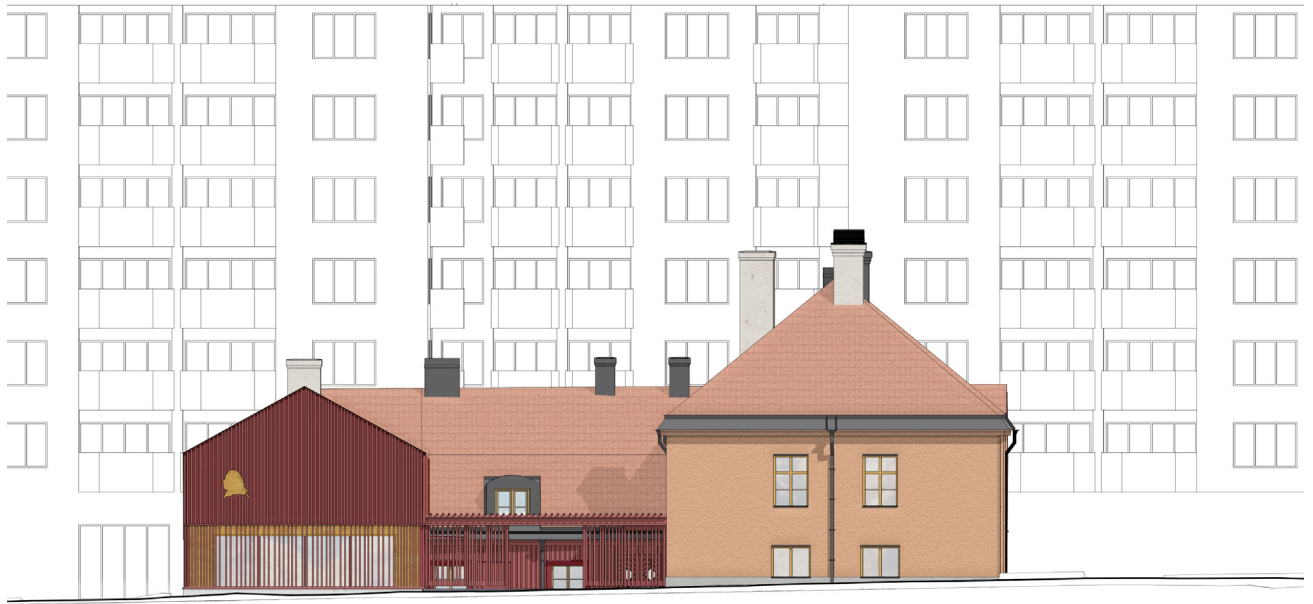
Sektion 1:200

Takfotshöjer och taknockshöjder är lika befintlig Hus B.

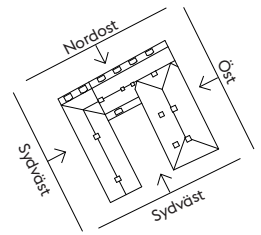


Fotomontage: Mats Holmberg



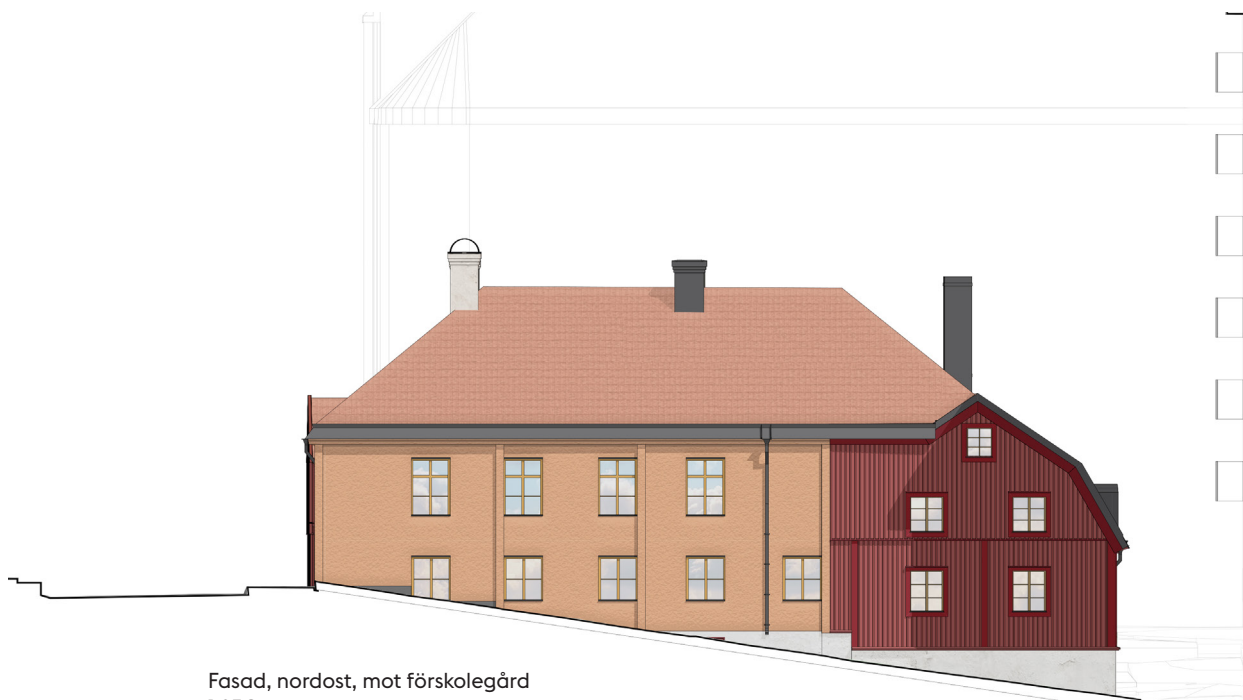


Fasad, sydväst, mot Surbrunnsgatan
1:250



Fasad, väst, mot Monica Zetterlunds park
1:250





Fasad, nordost, mot förskolegård
1:250



Fasad, öst, mot Birger Jarlsgatan
1:250

Tak

”Taket är en betydande del av bebyggelsen som alltid ska beaktas vid planering av ny bebyggelse.”

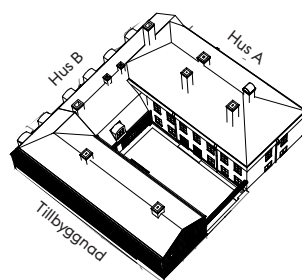
ur Arkitekturpolicyn

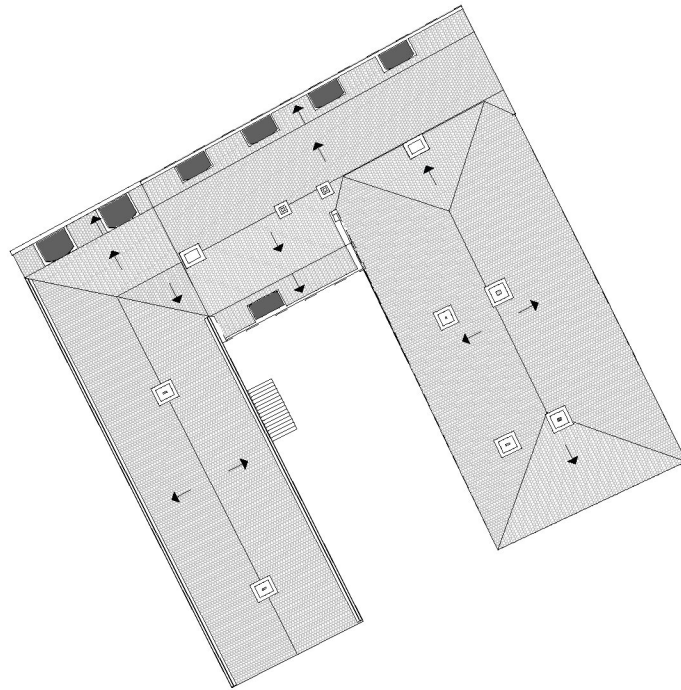
Taket skall inordna sig det befintliga taklandskapet i sitt uttryck och materialval. Taket på tillbyggnaden är en fortsättning av taket på hus B därnock- och takfotshöjder är desamma. Mot nordost har tillbyggnaden ett mansardtak i samma utformning som Hus B för att sedan övergå till ett sadeltak. Sadeltakets takfotshöjd är den samma som mansardtakets höjd där takfallet byter lutning. Tillbyggnadens mansardtak i nordost kompletteras med två stycken takkupor, i storlek och utförande snarlika de befintliga takkuporna på Hus B. Takkuporna får en röd kulör likt fasaden...

Både mansardtak och sadeltak är två former som tidigare i historien har funnits på och i direkt närhet av fastigheten. Tillbyggnadens tak består av tvåkupiga tegelpannor, likt hus A och B. Skorsten för ventilation dimensioneras för att möta moderna krav. Placering av denna sker i hus B och utformas för att smälta in bland befintliga skorstenar...

Två skorstenar för kamin i restaurangen och tilluft för kök placeras på tillbyggnaden något indraget från fasaden mot Surbrunnsgatan. Utförande i puts likt skorstenar på hus A.

Takavvattning på tillbyggnaden sker inom egen fastighet. Hängrännor och stuprör placeras dolt i fasad. Trärastrets djup möjliggör att stuprör placeras dolt bland dessa. Takfoten är nätt i plåt och gömmer hängrännan. Mot Surbrunnsgatan avslutas taket med ett nätt gavelsprång. Synliga plåtdetaljer och takavvattning ska gå ton i ton med den röda fasadkulören.



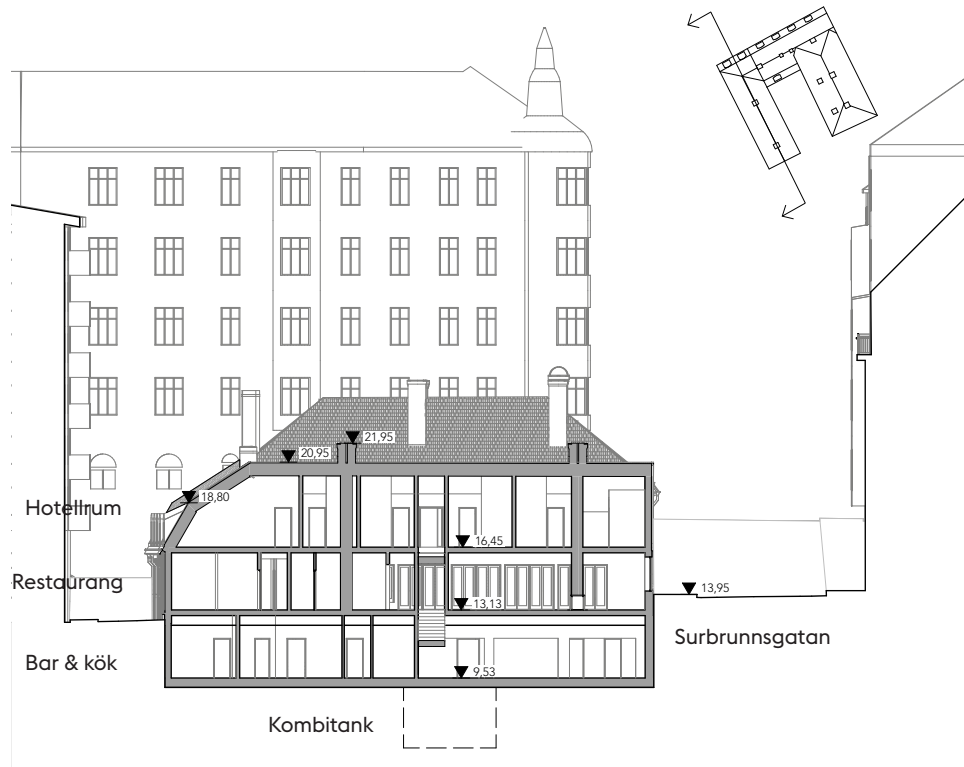


Takplan 1:400

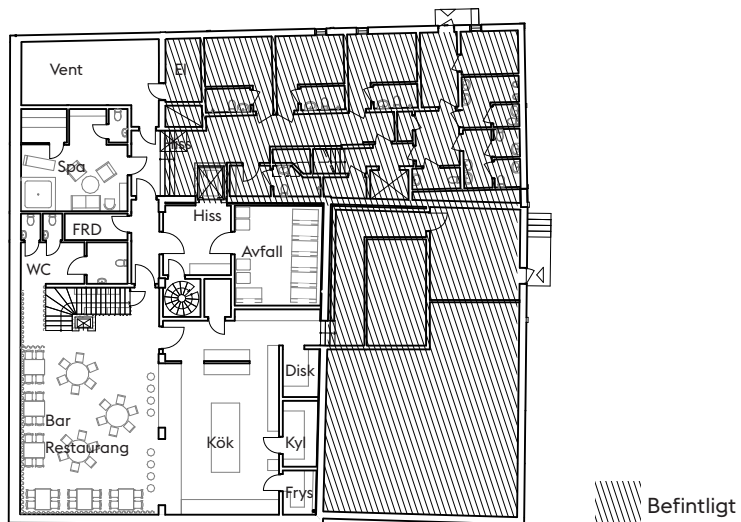


Fotografi Claes på Hörnet från 1904, korsningen Surbrunnsgatan - Roslagsgatan. Både mansardtak och sadeltak har förekommit vid fastigheten. I förgrunden ser vi nuvarande huvudbyggnad Hus A. Här ser vi även ett exempel på en portik för att markera entén till gården samt exempel på nätt gavelutsprång.

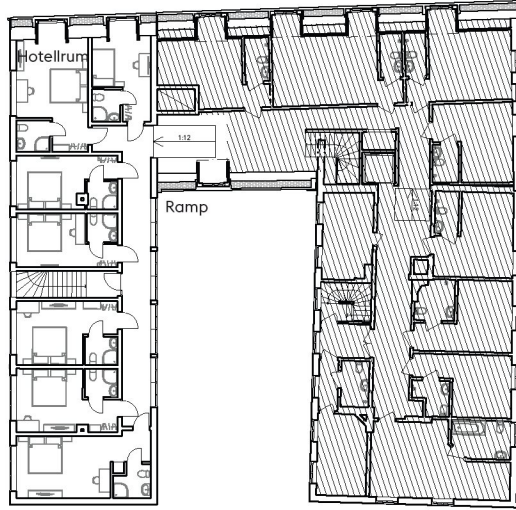
Sektion & Planer



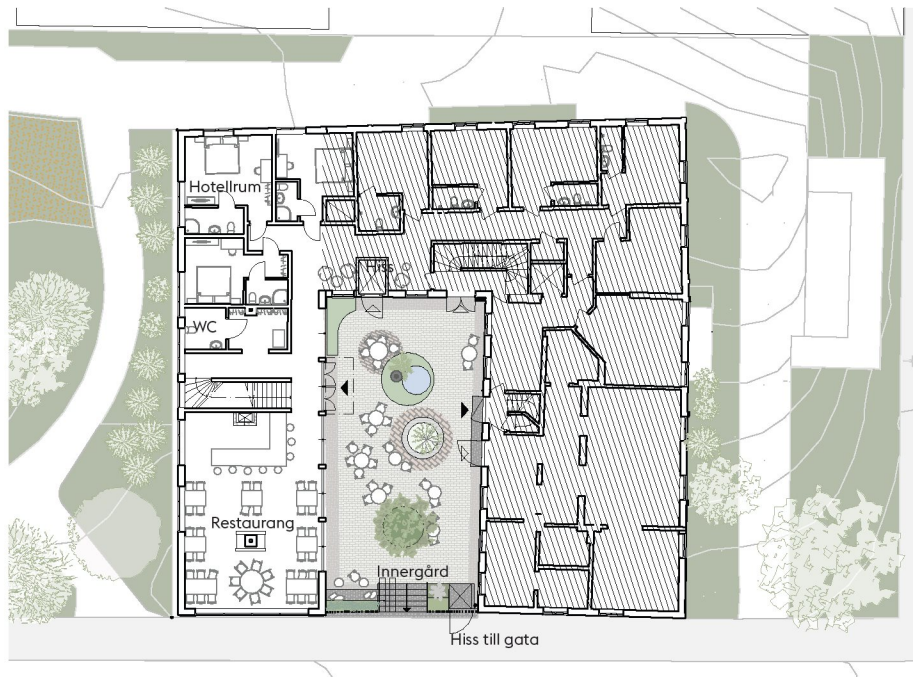
Sektion, 1:400



Källarplan, 1:400



Övervåning, 1:400



Entréplan, 1:400

Gården

Då den befintliga paviljongen (Hus C) rivs kommer det möjliggöra en innergård mellan de befintliga husen och tillbyggnaden. Till gården tar man sig via trappor samt hiss från Surbrunnsgatan, då gården är nedsänkt från gatan för att möta entrénivåer till befintliga hus.

Gården ska fungera som en grön oas i stenstaden och upplevas som en förlängning av Monica Zetterlunds park. En plats där man gärna vill slå sig ner och stanna en stund. Nedgången till innergården markeras av en portik till vilken inspiration har hämtats från en likande portik som fanns på fastigheten tidigare. En bevarad sådan portik finns även på Surbrunnsgatan 44. Portikens syfte är att skapa en visuell avgränsning mot trafiken samtidigt som byggnaderna länkas ihop. Portikens gestaltning är en fortsättning av trärastret på fasaden och där midjelisten fortsätter över till portiken.

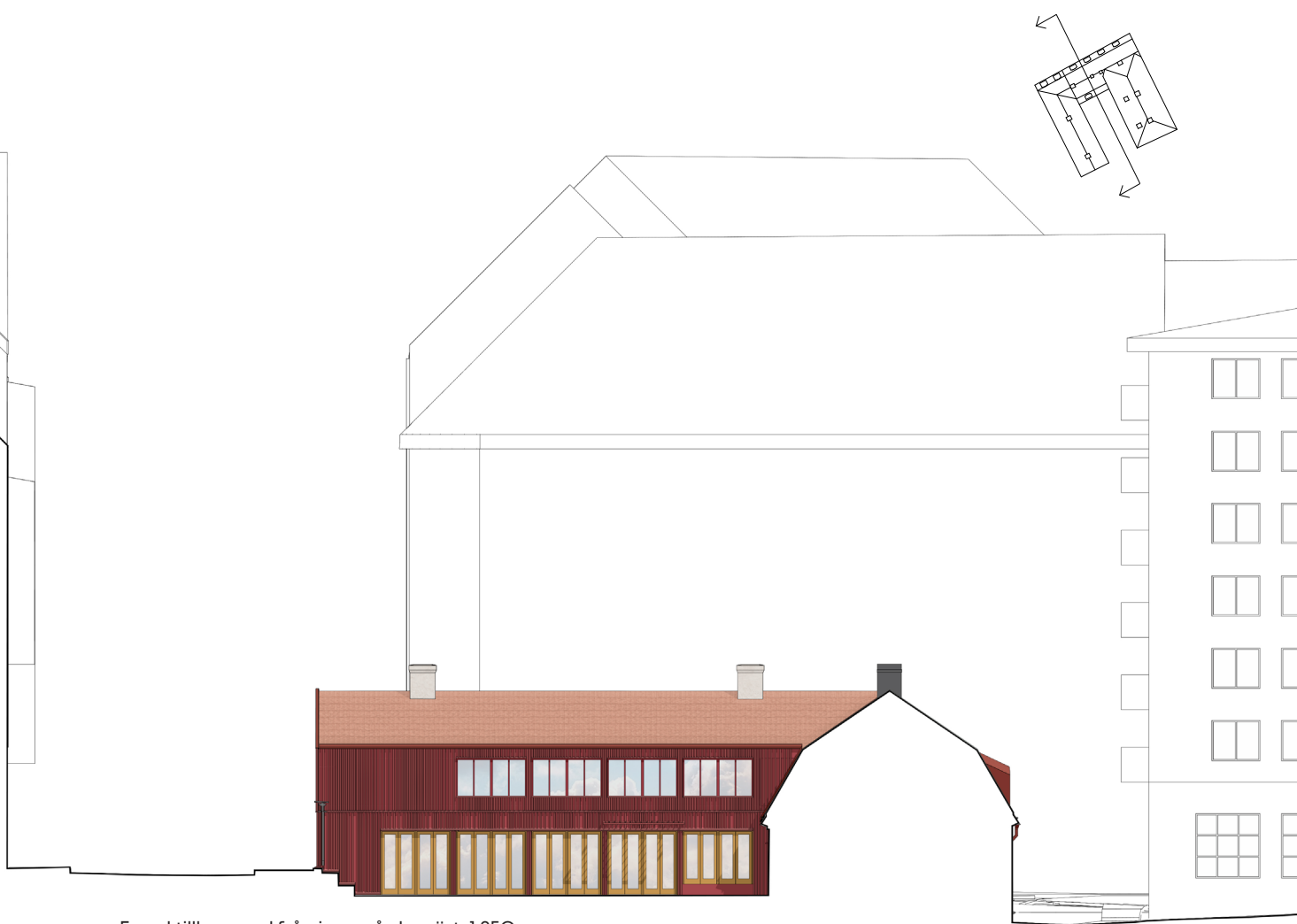
En viktig aspekt i utformning av portiken är att den upplevs som inbjudande med stor öppning och en möjlighet för förbipasserande att få en inblick i verksamheten på gården. Innergården ska inte upplevas privat utan välkomnande och öppen för alla. Grönskan på innergården ska lyftas fram och betonas i gestaltningen, med hjälp av växter och mindre träd.

Ett mindre skärmtak betonar entrén till tillbyggnaden.

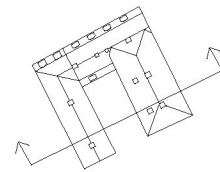
Avfall från verksamheten fraktas från hus B över gården för att sedan nå Surbrunnsgatan via hiss.



En levande och grönskande plats mitt i stenstaden.
Illustration innergård: Winroth arkitekter



Fasad tillbyggnad från innergården, öst, 1:250



Sektion innergård, innergården har en lutning på 1:50 för dagvatten- och skyfallshantering.

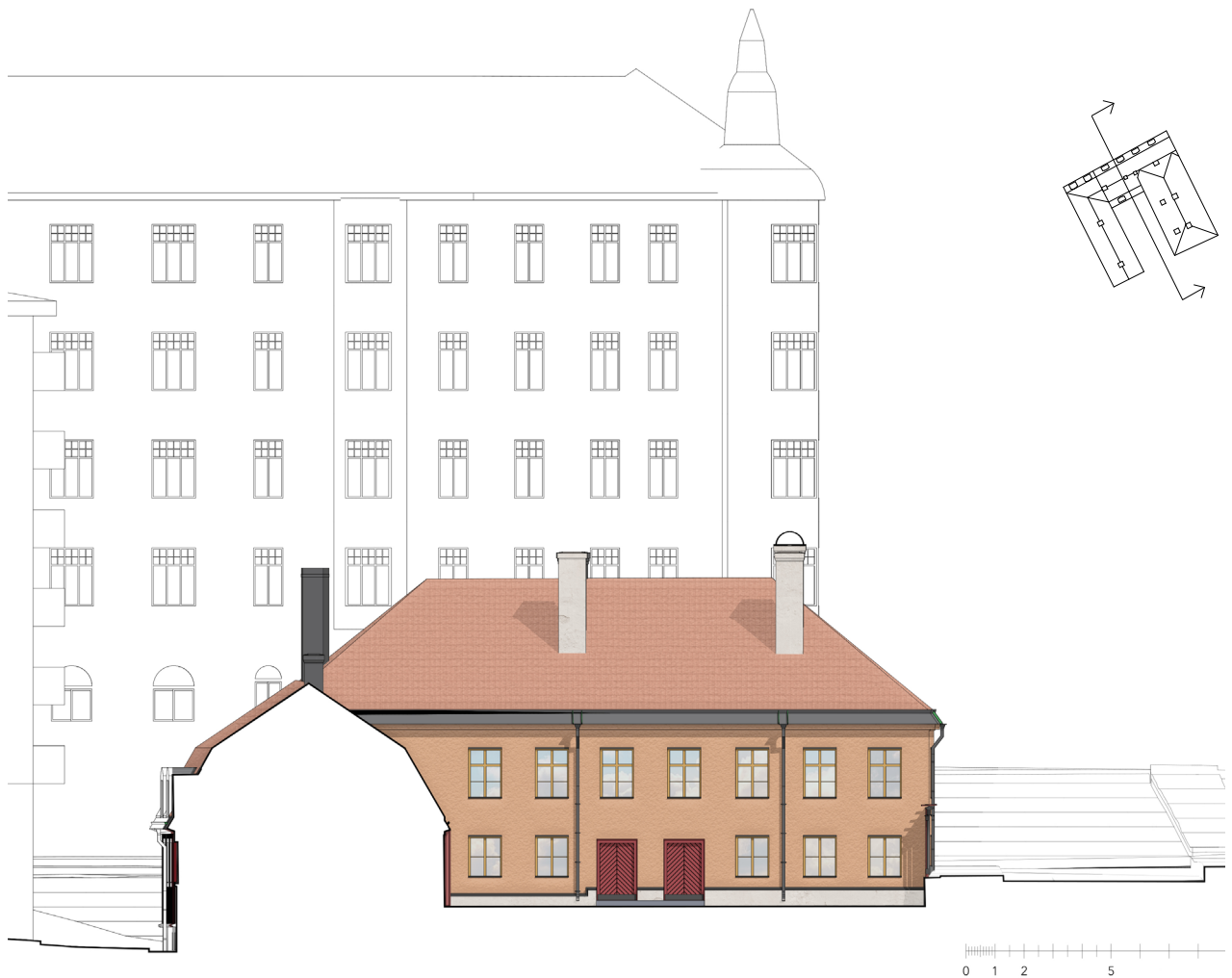


Fotomontage: Mats Holmberg

Återställning av fasad

Paviljongen tillkom 1986 på tillfälligt bygglov och planeras att rivas i samband med den nya tillbyggnaden tillkommer. Idag har paviljongen en inglasad länk till huvudbyggnaden (hus A), som upptar en stor del av dess fasad i väster.

Hus A har ett mycket stort kulturhistoriskt värde och är den sista bevarade byggnaden i området från tiden innan 1800- och 1900-talets exploatering. Den berättar om 1700-talets värdshusrörelse och områdets karaktär. Då paviljongen rivs ska fasadens utseende återställas och rustas till sin forna glans. Ett nytt dörrpar likt de befintliga tillkommer där paviljongen tidigare mötte huset.



Fasad Hus A från innergård, väst, 1:250

0 1 2 5



Fotografi från Claes på Hörnet, tidigt 1900-tal, som visar fasaden med två par-dörrar.



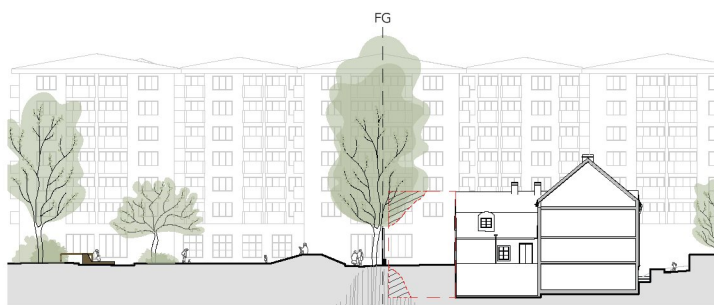
Fotografi från Claes på Hörnet, 2021, med paviljonen från 80-talet som tar upp en stor del av fasaden.

Landskap

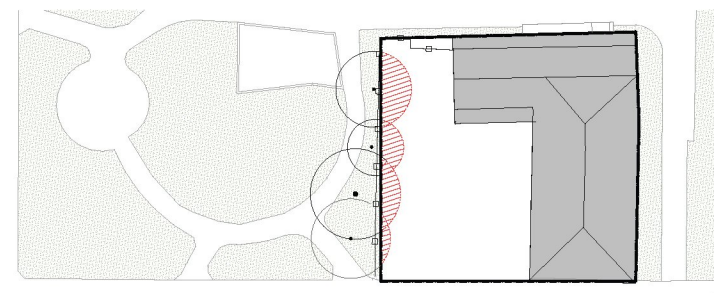
Att gestalta staden handlar om att skapa god helhetsverkan. På en övergripande nivå innebär det ett samspel och att få en bra balans mellan allmän platsmark och kvartersmark. Ett gott resultat har sin grund i samverkan mellan stadens förvaltningar och inblandade byggaktörer.

I gränsen mot Monica Zetterlunds park växer idag tre askar vars planteringsdatum är okänt men uppskattas till omkring millennieskiftet. En förutsättning för genomförandet av planprogrammet är att dessa askar tas ner och ersätt med lämplig kompensationsåtgärd. Förslag finns framtaget av Landskapslaget.

Den befintliga kopparhäggen mot Surbrunnsgatan bevaras. Träd och planteringar mot tillbyggnaden nyplanteras för att skapa en lummigt och fint möte mot parken.



Sektion, befintlig situation.



Plan med befintliga askar. Inmätningen har skett cirka 120 cm från mark.



Bild från parken. Träden står placerade nära eller i direkt anslutning till fastigheten.



Situationsplan förslag på kompensationsåtgärder för Monica Zetterlunds park.
Av: Landskapslaget



Sektion, nya planteringar. Av: Landskapslaget



Inspirationsbilder, nya planteringar

