



## UPPDRAG

Uppdragsnummer: 322347  
Titel på rapport: Claes på hörnet - Antikvarisk konsekvensbeskrivning  
Version: Slutversion  
Datum: 2022-02-18

## MEDVERKANDE

Beställare: Claes på Hörnets Fastighets AB  
Kontaktperson: Susanne Rosjö  
  
Konsult: Tyréns AB  
Uppdragsansvarig: Tobias Mårud  
Handläggare: Louise Westman, Jennifer Magnusson  
Kvalitetsgranskning: Anna Sundberg

## ÖVRIGT

Utskrift: Rapporten läses vid utskrift i liggande A4.  
Bilder och illustrationer är skapade av Tyréns AB om inget annat anges.

### Tyréns Sverige AB

Tel: 010 452 20 00  
[www.tyrens.se](http://www.tyrens.se)

Säte Stockholm  
Org.Nr: 556194-7986



# INNEHÅLL

<b>INLEDNING</b> .....	4
Bakgrund och syfte .....	4
Tillvägagångssätt.....	4
<b>FÖRUTSÄTTNINGAR</b> .....	6
Aktuella lagrum .....	6
Gällande planer/program .....	9
<b>HISTORIK/TIDSDJUP</b> .....	10
Kvarteret Väduren .....	14
Kvartersparken .....	16
Värdshus i Stockholm .....	17
Claes på hörnet .....	19
<b>NULÄGESBESKRIVNING</b> .....	23
Området .....	23
Monica Zetterlunds park .....	25
Claes på hörnet .....	27
<b>KULTURVÄRDEN</b> .....	33
Tillvägagångssätt.....	35
<b>KONSEKVENSBESKRIVNING</b> .....	35
Planförslaget.....	36
Konsekvensanalys.....	42
Samlad bedömning .....	43
<b>KÄLLOR</b> .....	44
Tryckta källor.....	44
Digitala källor .....	44
Kartor .....	44



# INLEDNING

## Bakgrund och syfte

Ett förslag till detaljplan har tagits fram för fastigheten Claes på Hörnet 1 (SBK dnr: 2018-12787).

Mot denna bakgrund har Tyréns i uppdrag att genomföra en antikvarisk konsekvensbeskrivning. Handlingen ska utgöra ett kunskapsunderlag för beslut om detaljplan rörande Claes på Hörnet 1 belägen i nordöstra delen av Vasastan.

Arbetet har utförts av bebyggelseantikvarierna Tobias Mårud och Jennifer Magnusson samt kulturgeograf Louise Westman, från Tyréns AB.

## Tillvägagångssätt

Den antikvariska konsekvensbeskrivningen är en utredning och analys av hur kulturvärdena påverkas och vilka konsekvenserna blir för området vid en föreslagen ändring av en byggnad eller ett område.

Konsekvensbeskrivningen ska redovisa hur man avser att tillgodose Plan- och bygglagens varsamhetskrav och påverkan på kulturmiljöns riksintressen direkt och indirekt. Vidare ska man redovisa hur avvägningar gentemot andra grundläggande samhällskrav har skett. Intressebeträffande mellan kulturvärdena och andra krav ska framgå. Detta för att möjliggöra för berörd myndighet att bedöma om den föreslagna avvägningen mellan olika intressen sammantaget kan anses vara fullgod från antikvarisk synvinkel.

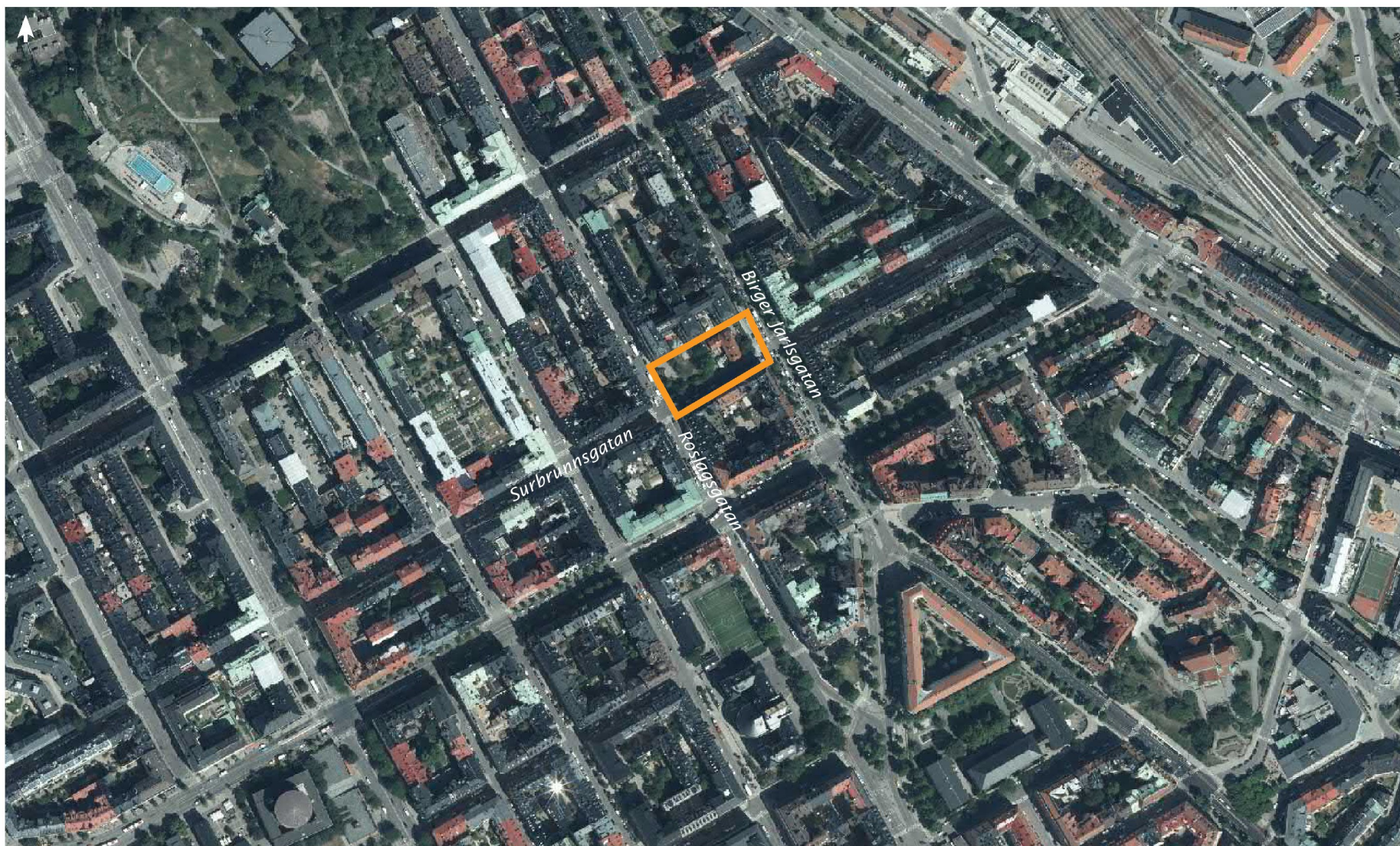
## Tidigare utredningar

Inom aktuellt detaljplanearbete har Tyréns AB tidigare tagit fram en kulturmiljöutredning, *Kulturmiljöutredning, Claes på Hörnet 1 m.fl., Stockholm 2021-02-24*. Utredningen syftade till att bidra med kunskap om kvarterets och områdets historiska utveckling samt dess kulturhistoriska värden.

I samband med förslag till ändringar av vindsvåning, nybyggnad av trappa och installation av badrum på våning 1 tr. tog Tyréns AB fram en konsekvensbeskrivning fram, *Antikvarisk konsekvensbeskrivning. Claes på hörnet 1, Stockholm. 2020-03-21*.

Det har även tagits fram en *Antikvarisk förundersökning och konsekvensbeskrivning* (DNR 2014-01651-5759) samt en *Slutredovisning* (DNR 2014-01651-575) av Per Nelsson byggnadsvårdsbyrå AB.





På ortofotot är den aktuella fastigheten markerad med orange markering. Källa: Lantmäteriet.



# FÖRUTSÄTTNINGAR

## Aktuella lagrum

### Kulturmiljölagen (1988:950)

Genom kulturmiljölagen (KML) anger samhället grundläggande bestämmelser till skydd för viktiga delar av kulturarvet. KML är den centrala lagen för kulturmiljövården. Här anges att länsstyrelsen har tillsyn över kulturminnesvården i länet och att Riksantikvarieämbetet har överinseende över kulturminnesvården i landet.

2 kapitlet KML reglerar fornlämningar. Enligt kulturmiljölagen är en fornlämning en lämning efter människors verksamhet under forna tider, som har tillkommit genom äldre tiders bruk som är varaktigt övergivna och som har tillkommit före år 1850. Åtgärder som innebär att fornlämningar rubbas, tas bort, täcks över eller på annat sätt ändras eller skadas är förbjudet enligt KML och kräver tillstånd från Länsstyrelsen.

Enligt 2 kap 1 § inbegrips "lämningar av bostäder, boplatser och arbetsplatser samt kulturlager som uppkommit vid bruket av sådana bostäder eller platser, liksom lämningar efter arbetsliv och näringsfång". Vidare så har markområdet runt fornlämningen samma lagskydd som själva fornlämningen. Området benämns fornlämningsområde och kan likställas med ett skyddsområde. Storleken på området skiftar beroende på fornlämningens art och betydelse. Länsstyrelsen fattar beslut om fornlämningarnas skyddsområde.

I området finns ingen registrerad fornlämning men bebyggelse från tiden innan 1850 har funnits på platsen. Sett till äldre kartor tillkom den första bebyggelsen under tidigt 1700-tal. Inför eventuella åtgärder ska därför kontakt tas med Länsstyrelsen innan arbete påbörjas.

Vid utgrävning intill värdshusbyggnaden år 1984 påträffades bland annat en kullerstensbelagd yta cirka en och en halv meter under nuvarande gatunivå.

### Plan- och bygglagen (2010:900)

Plan- och bygglagen (PBL) reglerar hur mark- och vattenområden används och samt hur markanvändningen skall utvecklas. Lagen fastställer att planläggningen av mark- och vattenområden är en kommunal angelägenhet och ställer krav på att kommunen upprättar en översiktsplan över hela kommunen. Lagen innehåller föreskrifter om bland annat detaljplaner och bygglov.

Planläggning enligt denna lag ska ske med hänsyn till natur- och kulturvärden, andra miljöaspekter samt mellankommunala och regionala förhållanden. Lagen fastställer att byggnader eller områden som är särskilt värdefulla från historisk, kulturhistorisk, miljömässig eller konstnärlig synpunkt inte får förvanskas. Dessa kan av kommunerna skyddas genom bestämmelse i detaljplan. Skyddet regleras i PBL:s 8 kapitel och de bestämmelser som läggs in i planen är juridiskt bindande.

### ***PBL 8 kap. Krav på byggnadsverk, byggprodukter, tomter och allmänna platser***

#### 13 § Förvanskningförbud

En byggnad eller som är särskilt värdefull från historisk, kulturhistorisk, miljömässig eller konstnärlig synpunkt får inte förvanskas.

#### 14 § Underhåll och varsamhet

Ett byggnadsverk ska hållas i värdat skick och underhållas så att dess utformning och de tekniska egenskaper som avses i 4 § i huvudsak bevaras. Underhållet ska anpassas till omgivningens karaktär och byggnadsverkets värde från historisk, kulturhistorisk, miljömässig och konstnärlig synpunkt.

Om byggnadsverket är särskilt värdefullt från historisk, kulturhistorisk, miljömässig eller konstnärlig synpunkt, ska det underhållas så att de särskilda värdena bevaras.

#### 17 § Varsamhet och ändringar

Ändring av en byggnad och flyttning av en byggnad ska utföras varsamt så att man tar hänsyn till byggnadens karaktärsdrag och tar till vara byggnadens tekniska, historiska, kulturhistoriska, miljömässiga och konstnärliga värden.

Vid planläggning, i ärenden om bygglov och vid åtgärder avseende byggnader som inte kräver lov enligt Plan- och bygglagen är även 2 kap. 6 § tillämplig.

### ***PBL 2 kap. Allmänna och enskilda intressen***

1 § Vid prövningen av frågor enligt denna lag ska hänsyn tas till både allmänna och enskilda intressen.

6 § Vid planläggning, i ärenden om bygglov och vid åtgärder avseende byggnader som inte kräver lov enligt denna lag ska bebyggelse och byggnadsverk utformas och placeras på den avsedda marken på ett sätt som är lämpligt med hänsyn till

1. stads- och landskapsbilden, natur- och kulturvärdena på platsen och intresset av en god helhetsverkan.

Vid bedömning av bygglov och åtgärder enligt Plan- och bygglagen har Stockholms stad antagit en klassificeringskarta med kulörmarkeringar för byggnader av olika kulturhistoriskt värde. Klassificeringen som utförs av Stockholms stadsmuseum är ett kunskapsunderlag utan rättsligt bindande verkan.

De tre klassificeringar som Stadsmuseet använder sig av är:

**Blått** - bebyggelse av synnerligen högt kulturhistoriskt värde.

**Grön** - högt kulturhistoriskt värde. Bebyggelsen är särskilt värdefull från historisk, kulturhistorisk, miljömässig eller konstnärlig synpunkt.

**Gult** - bebyggelse av positiv betydelse för stadsbilden och/eller av visst kulturhistoriskt värde.

Fastighet markerad med grått går inte att hänföra till någon av ovanstående kategorier. Det finns även fastigheter som är skrafferade vilket betyder att de ännu inte är klassificerade, alternativt att fastigheten är obebyggd. Fastigheter som inte är klassificerade

kan ha stora kulturhistoriska värden, även om Stadsmuseet ännu inte tagit ställning till dessa värden.

Fastigheten har klassificering färgen blå vilket innebär att bebyggelsen har synnerligen högt kulturhistoriskt värde.



På Stadsmuseets klassificeringskarta är fastigheten Claes på hörnet blåmarkerad vilket innebär att bebyggelsen har synnerligen högt kulturhistoriskt värde. Källa: Stockholms stadsmuseum.

## Miljöbalken (1998:808)

Miljöbalken (MB) syftar till att främja en hälsosam och god miljö för både nuvarande och framtida generationer genom bestämmelser för hushållning av mark och vatten och reglerar bland annat riksintressen för kulturmiljövården.

### *Riksintresse för kulturmiljövård*

Områden av riksintresse för kulturmiljövården är sammanhängande miljöer av särskilt stor betydelse ur ett nationellt perspektiv och regleras i 3 kap 6 § MB. Ett riksintresse för kulturmiljövården är en miljö eller ett landskap som särskilt väl återspeglar viktiga historiska skeenden och samhällsprocesser. Inom riksintresseområden väger de kulturhistoriska värdena därför särskilt tungt vid beslut om ändrad mark eller vattenanvändning och den fysiska miljön i övrigt. Att tillvarata kulturmiljövårdens riksintressen handlar dels om att förhindra att värdena skadas, dels om att områdets kulturhistoriska värden och potential ska vara fortsatt tongivande vid förändringar.

Fastigheten som är belägen i Vasastan ligger inom riksintresse för kulturmiljövården; Stockholms innerstad med Djurgården [AB 115].

Följande uttryck i riksintresset bedöms återspeglas i fastigheten och/eller dess närhet:

**Tidig bebyggelse på malmarna:** Kvarteret Väduren revs till delar på 1970-talet och av Claes på hörnets byggnader finns idag endast korsvirkeshuset från 1784 kvar, vilket är den putsade delen av byggnaden. Byggnaden är kraftigt renoverad invändigt och har utöver stomme och enstaka väggar och tak, få ursprungsdelar kvar. Byggnaden har bevarad exteriör karaktär vilket innebär att 1700-talets utformning fortfarande är avläsbar utåt sett. Den vinkelställda delen med röd träpanel är en rekonstruerad tolkning från 1980-talet av en byggnadskropp från 1700-talet. Vinkelbyggnaden revs på 1980-talet då den ansågs vara i för dåligt skick för att kunna räddas.

**Nöjeslivets, samvarons och rekreativlivets byggnader och miljöer och anrika restauranger och värdshus:** Fastigheten Claes på Hörnet har sedan 1700-talet använts som danssalong och som värdshus.

**Den klassiska stenstaden:** Bebyggelsen och gatorna kring parken och värdshusbyggnaden är tydligt karakteriserad av det sena 1800-talets och det tidiga 1900-talets enhetliga stadsbyggande och fullföljandet av den äldre rutnätsstaden. Äldre, lantlig bebyggelse med trädgårdar och åkrar på malmarna ersattes av nya bostäder i tätt bebyggda, slutna kvarter i rutnätsmönster med byggnader i bestämda hushöjder. Genombrottsgator och breda trädkantade esplanader, så som Birger Jarlsgatan, tillkom i området.



## Gällande planer/program

### Översiktsplan

Stockholms stads översiktsplan "Stockholm växer" vann laga kraft 23 mars 2018. Översiktsplanen beskriver hur Stockholm besitter en komplex och mångfacetterad kulturmiljö. I och med att kulturmiljön är ett allmänt intresse finns därför ett särskilt ansvar att förvalta och utveckla staden i linje med aktuella lagar och överenskommelser. Stockholms stad framhåller att bebyggelse som är kulturhistoriskt värdefull och har betydelse för stads- och landskapsbilden ska ses som en resurs i stadsutvecklingen.

Vasastaden karaktäriseras till stor del av stenstadens kvartersstruktur. Enligt översiktsplanen kan kompletteringar inom befintlig struktur göras i stenstaden, där det finns behov av att förstärka det offentliga rummet eller för att skapa en sammanhängande stad.

### Detaljplan

Gällande detaljplan för fastigheten är PI 7417 B som vann laga kraft 1978. Planen för kvarteret Våduren m.fl. ändrades 1970 och kvarteret bytte då namn till Claes på hörnet. Vid planändringen formulerades bestämmelser kring användningen av byggnaden samt att källarvåningar inte får utgöra mer än ett våningsplan under markplan. Planen anger att fastigheten får användas för allmänt och kulturellt ändamål, beteckning Ac, samt att byggnader får uppföras i två våningar. Planen reglerar att marken inte får bebyggas mellan vårdshusbyggnaden och Monica Zetterlunds park.

Mellan fastigheten Claes på Hörnet och Birger Jarls-gatan finns en smal remsa som är planlagd som park. Idag består området av en grön slänt med en nedfart till byggnaden norr om Claes på Hörnet.



Utsnitt av gällande plan PI 7417 B för kvarteret Våduren mm. Mörkgrön mark är parkmark medan det ljus gröna motsvarar område som ej får bebyggas. Byggnaden i rött, markerad med Ac står för allmänt och kulturellt ändamål, byggnadskvarter. Plankarta: Stockholm stad.

# HISTORIK/TIDSDJUP

Norra delen av Norrmalm, Vasastaden, var länge en glest befolkad landsbygd tillhörande Solna. Stockholms utbredning försköts successivt norrut under 1600-talet, allteftersom stadens befolkning ökade. En första egentlig gränsdragning mot Solna tillkom 1602 med "Norre förstaden". Det första tullstaketet tillkom 1622, det löpte dock i höjd med nuvarande Barnhusgatan och Birger Jarlsgatan, det vill säga relativt långt söderut sett från dagens Norrtull och Roslagstull. Gränsen och staketet flyttades norrut vartefter staden växte för att kring 1670 slutligen utgöra ungefär den gräns som finns mellan Stockholm och Solna idag.

Området som idag utgör nordöstra Vasastan kom dock fortsatt att vara lantligt präglad under lång tid framöver med låga hus omgivna av trädgårdar, åkermark, väderkvarnar och slingrande vägar. Surbrunnsgatan utgjorde länge en tydlig gräns mellan den kvartersindelade staden och den lantligt präglade delen norr därom. Men etableringen av Roslagstullen ledde till en ökad bebyggelse utefter vägen ut mot tullen. Vårdshus, näringsställen och malmgårdar men även odlingar och stadens karpdammar tillkom. 1636, samma år som stadsplaneregleringen kom till, infördes det så kallade Malmgårdsprivilegiet vilket ledde till ökat intresse för lantgårdar i nära anslutning till staden. När ny mark tillkom på norra Norrmalm uppfördes under 1600- och 1700-talet många sådana sommarhus för välbärgade stockholmare. Några exempel är Pasch malmgård vid Bellevue, Brovallshof (som gav upphov till nuvarande Claes på hörnet), Cedersdal, Bromanshof och Ingemarshof.



Stadsingenjören Petrus Tillaeus "General Charta öfver Stockholm med Malmarne" ger en god bild av hur Stockholm såg ut vid 1730-talet. Utsnitt av kartan visar var aktuell fastighet är lokaliserad, den orange markeringen visar korsningen Roslagsgatan - Surbrunnsgatan. Källa: Lantmäteriet

Det kuperade landskapet, präglad av Brunkebergsåsen och Stora Träskets avrinning till Brunnsviken angav såväl lokaliseringen av vägen mot tullen som möjligheter till bebyggelsens placering.

På Surbrunnsgatans södra sida, strax väster om vägen mot Roslagstull, etablerades vid 1600-talets slut en hälsobrunn, Norrmalms surbrunn, även kallad Surbrunnen och Norra Brunn. Peder Muur, kaplan vid S:t Olofs kapell, köpte 1685 tomten för anläggandet av en trädgård. En källäder med mineralrikt vatten flöt genom den sandrika marken och en brunnsanläggning uppfördes. Efter kaplanens död köptes surbrunnen in av staden och

med tiden utökades anläggningen med brunnsalång, apotek och krog. Verksamheten hade sin storhetstid under 1730-talet då det även fanns lokaler för gymnastik, gudstjänst och boningställen för obemedlade och senare även kugelbana och karusellgungor. Källäders skadades 1767 varefter hälsobrunnens karaktär ändrades till en krog- och nöjesinrättning. Etableringen av brunnen gav övriga näringsidkare i området ett utökat klientel. År 1731 öppnades vårdshuset i det närliggande Brovallshof, i nordöstra hörnet av nuvarande Surbrunnsgatan och Roslagsgatan, vilket gav upphov till nuvarande Claes på Hörnet.



Den lantliga prägel bibehölls i området ända fram till slutet av 1800-talet. Redan 1865 började en avstyckning av Ingemarshofs ägor men den mer storskaliga bebyggelsen, stenstaden som så tydligt präglar stadsbilden idag, dröjde. Bostadsbristen innebar att sämre bemedlade sökte husrum i områdets enklare bebyggelse.

1866 presenterades Albert Lindhagens nya generalplan för Stockholm men den mötte stark kritik och arbetet med planen låg stilla. 1874 då arbetet återupptogs, samma år som en allmän byggnadsstadga för hela riket började gälla, även den framtagen av Lindhagen. Planen för Norrmalm innebar kvarter i delvis anpassad rutnätsindelning.

Den bebyggelse som följde under decennierna kring sekelskiftet 1900 bestod till stor del av hyreskaserner uppförda i spekulationsyfte till följd av den kraftigt ökande befolkningen i Stockholm.

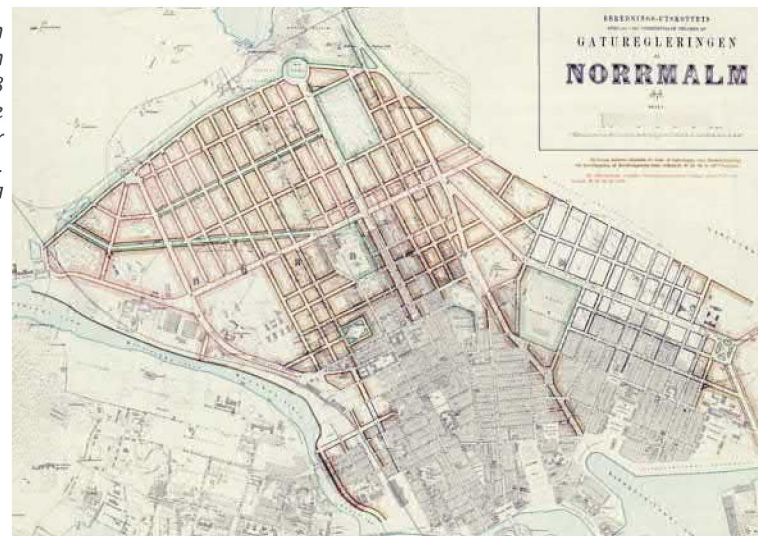
Läget i vad som då var utkanten av Stockholm var sedan tidigare illa ansett. Att arbetare av ekonomiska skäl tvingades flytta från innerstaden till nordöstra Vasastan för att bosätta sig i tätt bebyggda arbetarkaserner rymmande små lägenheter med låg standard gav inte området bättre anseende. Området kom i folkmun att kallas för Sibirien då det länge sågs som en förvisning att behöva bosätta sig i nordöstra Vasastan.

Det var dock inte bara hyreskaserner med låg standard som uppfördes i området, bostadsbyggnationen var mer varierad än vad historien gärna vill framställa det som. Standarden på lägenheterna var ofta högre i attraktiva lägen så som gatuhus mot större gator medan gårdshus och fastigheter i mer undanskymda kvarter hade lägre standard. I området uppfördes även institutionsbyggnader som Johanneskolan, Katolsk-apostoliska kyrkan och det demonterbara Stefanskapellet som uppfördes av Sällskapet för främjande av kyrklig själavård vid hörnet av Frejgatan – Thulegatan men 1904 flyttades till Aspudden.



*Lindhagens plan 1866 genomfördes aldrig i sin helhet men hade en stark inverkan på stadens gatunät. Källa: Wikipedia*

*Regleringsplanen för Norrmalm lades fram 1878 och passade delvis in kvarter i en rutnätsplan. Källa: Wikipedia*







På bilden från 1904 syns korsningen Roslagsgatan - Surbrunnsgatan. Fastigheten är bebyggd med låg bebyggelse samt staket som omgärdar vad som sannolikt är en trädgård.  
Källa: Digitala stadsmuseet



Roslagsgatan norrut. Gatan som löper parallellt med Birger Jarlsgatan har ännu inte höjts. Bilden är tagen cirka 1904-1905. Källa: Digitala stadsmuseet



Bilden från 1945 är tagen längs med Surbrunnsgatan - österut - och visar kvarterets omgivande stenstad samt basaren med butiker och biografen Pariser-Teatern i hörnet av fastigheten. Källa: Digitala stadsmuseet



Bild tagen från Roslagsgatan österut, efter Surbrunnsgatans höjning. Källa: Digitala stadsmuseet



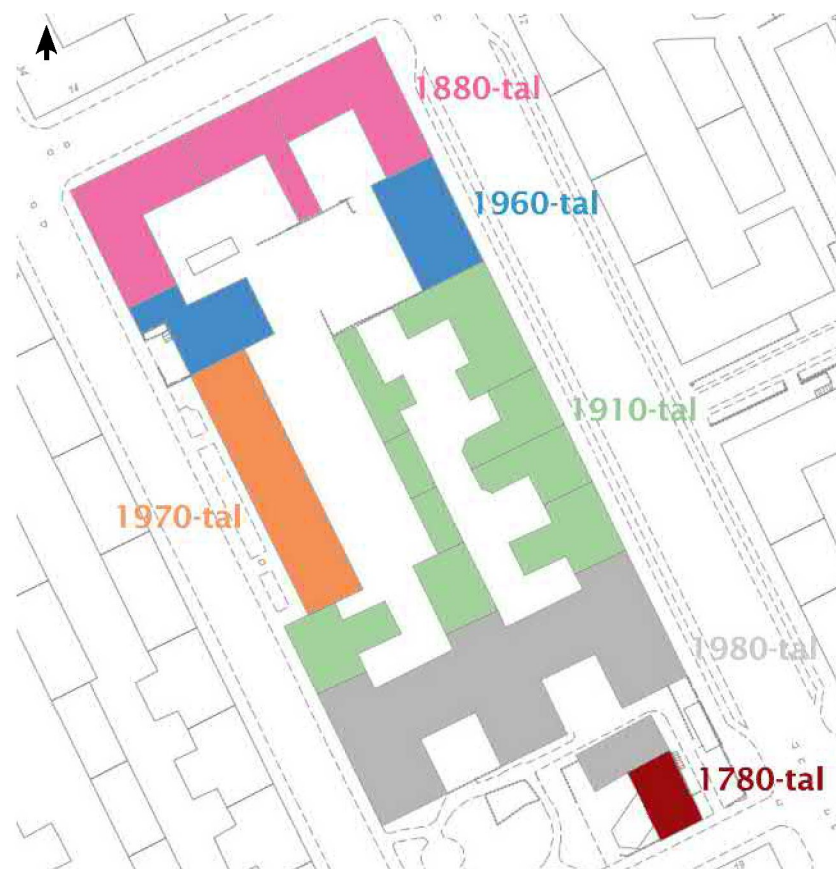
Längs med Birger Jarlsgatan har flera Shell-mackar funnits, här i anslutning till Claes på hörnet är 1945. Källa: Digitala stadsmuseet



## Kvarteret Väduren

Bebyggelsen i södra delen av kvarteret Väduren bevarades vid exploateringen kring sekelskiftet 1900. Claes på Hörnets bebyggelse påverkades trots detta genom att den ursprungliga värdshusbyggnaden och tidigare manbyggnaden till malmgården Brovallshof i hörnet Roslagsgatan-Surbrunnsgatan revs 1911 och ersattes med ett envåningshus, en basar inrymmande butiker och biografen Pariser-Teatern. Byggnaden revs 1977-78 tillsammans med övriga ekonomibyggnader på tomten, endast Claes på Hörnets huvudbyggnad bevarades.

Nuvarande bebyggelse i kvarteret utgörs av värdshusbyggnaden Claes på Hörnet i kvarterets södra del, eller närmare bestämt av den tidigare danssalongen tillkommen 1784 samt en "rekonstruktion" från 1984 av den sidoställda tillbyggnaden och en temporärt uppförd utbyggnad i form av en rotunda. På platsen för den tidigare basaren och ekonomibyggnaderna anlades under 1980-talet en park, vilken senare fick en ny utformning under namnet Monica Zetterlunds park. Byggnaderna i norra delen av kvarteret uppfördes under 1880-talet, större delen av byggnaderna i centrala delen uppfördes under 1910-talet och resterande bebyggelse tillkom under 1960-, 1970- och 1980-talen efter rivningar av äldre bebyggelse.

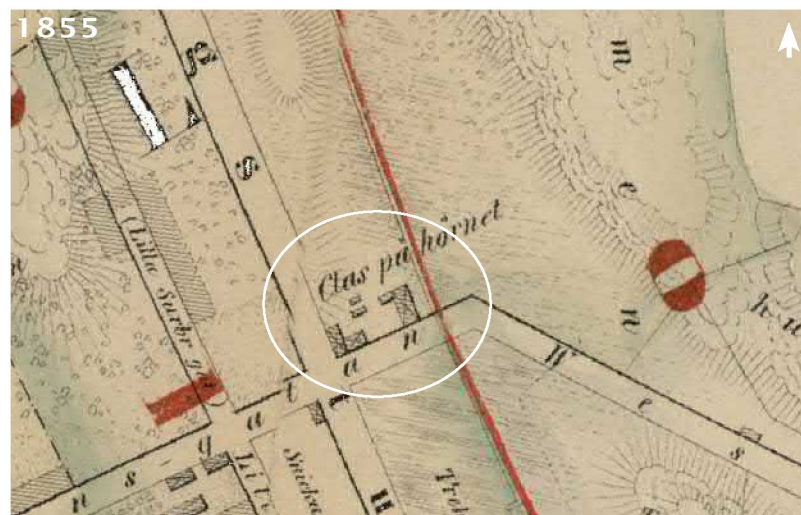


Bebyggelsens tillkomst i årtionden i kvarteret Väduren samt Claes på Hörnet.  
Illustration: Tyréns





På karta från 1828 syns bebyggelsen för Claes på hörnet med gård i mitten.  
Källa: Stockholmskällan



På kartan från 1855 syns den tidigare värdshusbyggnaden mot Roslagsgatan men även den idag återstående värdshusbyggnaden mot öst.  
Källa: Stockholmskällan



Kartan från 1863 ger en detaljerad bild av bebyggelsen på tomten. Kartan visar även hur omgivande kvarter börjar planeras och bebyggas. Källa: Stockholmskällan



På kartan från cirka 1930 har stenstaden slutit sig runt fastigheten och Birger Jarlsgatan har tillkommit. Källa: Stockholmskällan



## Kvartersparken

Efter rivningen av bebyggelsen i kvarteret Väduren 1977–1978 skapades i samband med 1980-talets renovering av Claes på hörnet en kvarterspark. Under 1980-talet kom annars krav på rationalisering av parkverksamhet på Norrmalm. Parken blev en mindre grön oas i staden och formgavs sannolikt redan från början med den cirkulära plats i mitten som går att se idag. På ortofotot från 1995 anas formen med kringliggande gångar som kopplar samman parken med Surbrunnsgatan och Roslagsgatan.

Parken hade från början samma namn som restaurangverksamheten, Claes på hörnet, men namngavs 2006 efter Monica Zetterlund som innan sin bortgång bodde i närheten. På initiativ från Monica Zetterlundsällskapet genomfördes 2011 en förnyelse av parken. Förnyelsen utfördes av Tema landskapsarkitekter och skedde i ett led av upprustning av parker under 2010-talet.



Ovan: Ortofoto cirka 1975 som visar Claes på hörnet strax innan uthusbyggnader och butikslänga revs och parken anlades. I norr ska snart de nya flerbostadshusen uppföras. Källa: Lantmäteriet

Andra parker som fick en upprustning på Norrmalm är Tegnérlund, Hälsingehöjden, Berzeeli park, Norra Bantorget och Bellevueparken. De planteringar som fanns i parken var vid tiden i dåligt skick. Gifter från tidigare verksamheter på platsen hade lagrats i marken vilket föranledde en sanering av jorden.

Tillsammans med Stockholm Konst kopplade Monica Zetterlundsällskapet in konstnär Fredrik Wretman som utformade monumentet i form av en bänk med dolda högtalare för att spela Monica Zetterlunds låtar. Monica Zetterlunds tidigare kollega Hans Alfredsson har beskrivit att han och Monica Zetterlund brukade mötas vid ett speciellt träd i parken.



Till höger: På ortofotot från 1995 syns cirkeln som utgör mittpunkten i parken, med gångar som kopplar ihop grönytan med kringliggande gator. Källa: Stockholm stads karttjänst

Till vänster: Fotografi från 1977 som visar den tätbebyggda miljön innan parkens tillkomst. Källa: Digitala Stadsmuseet, fotograf Ingvar Lundkvist





## Värdshus i Stockholm

Begreppet värdshus används idag på olika sätt, till exempel för att beskriva matställen med lång historia eller längs med vägarna. Historiskt sett var ett värdshus en inrättning som erbjöd mat och dryck och rum för övernattnin. Det äldsta bevarade utvärdshuset i Stockholmsområdet är Stallmästargården som har haft samma funktion sedan 1600-talets mitt.

Stockholms tidigaste officiella värdshus härrör från 1600-talet då en förordning förkunnad av Karl IV år 1605 medgav rätten för gästgiverierna att köpa in utländska viner och öl. För att känna igen värdshusen så hängdes ofta skyltar ut med olika symboler, så som tre kronor, en blå örn, ett förgyllt

lejon, en grip, en sol, en måne, en stjärna eller en gris. Dessa symboler och serveringstillståndet var även kopplade till olika krögare. På det viset föddes Stockholms tidiga värdshusnamn. Flera av värdshusen existerade redan före förordningen från 1605 men blev genom skyltningen kända och privilegierade "storkällare" och deras ägare blev officiellt gästgivare vilka även hade tillstånd att motta hovets utländska gäster och främmande sändebud.

1700-talet var en epok då värdshusen och krogarna florerade i Stockholm. Vid denna tid fanns omkring 700 brännvinskrogar och omkring 200 traktörställen, värdshus och vinkällare, många av dessa omnämndes i Bellmans dikter, som var en flitig besökare på stadens utskänkningsställen. Krogarna var vid denna tid förhållandevis enkla

"kyffen" men värdshus och traktörställen inrymdes vanligen i rymligare lokaler, ofta i separata hus med omgivande trädgård med ekonomibyggnader placerade som en avskiljare mot gatan.

De flesta av de krogar som etablerade sin verksamhet under 1800-talet och tidigare, finns inte längre kvar. För några verksamheter har den historiska funktionen som krog eller värdshus etablerats på nytt efter att lokalerna brukats för annan verksamhet. Detta gäller till exempel Edsbacka krog, grundad 1626 som haft annan funktion i över ett sekel. Det gäller även den aktuella fastigheten Claes på Hörnet som har inhyst både kolerasjukhus, renhållningsverkets kaserner och bostäder efter sin tid som värdshus och danssal.



Målning som illustrerar Värdshuset Blå porten på Djurgården under 1700-tal. Källa: Stockholms stadsmuseum



Kartläggning över vinkällare i 1700-talets Stockholm (ej Gamla stan). Källa: Stockholms stadsmuseum





*Danssal på värdshus, sannolikt Claes på hörnet, 1814. Källa: Stockholms stadsmuseum*



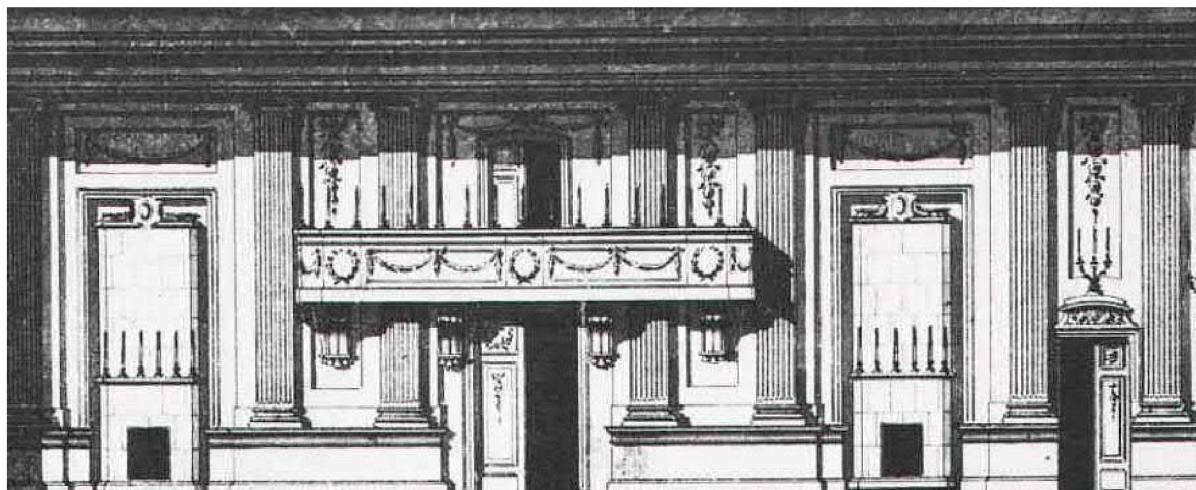
## Claes på hörnet

### 1700-tal

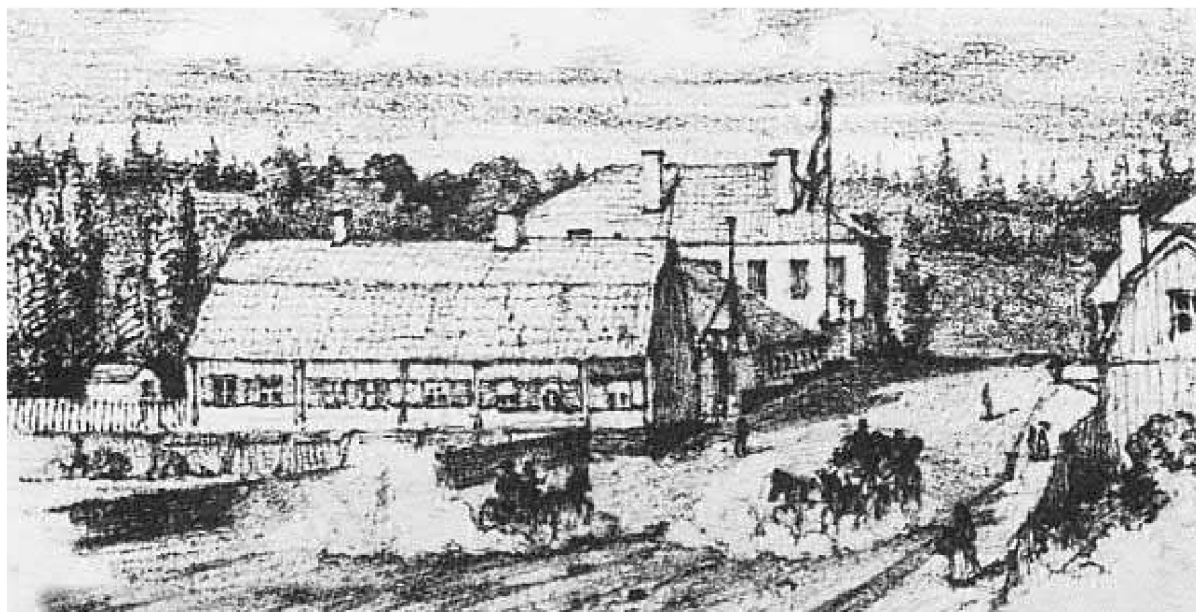
Under 1700-talet präglades denna del av Norrmalm av en blandning av malmgårdar och flera ställen för rekreation och förlustelser, så som Norra hälsobrunnen och Claes på hörnet. Den byggnad som först benämndes Claes på hörnet uppfördes från början som malmgård. Byggnaden som var belägen i hörnet Roslagsgatan-Surbrunnsgatan var en timmerbyggnad uppförd i en våning. Efter ett ägarbyte öppnades här ett värdshus med ett par rum, samtidigt ska ett flertal byggnader ha funnits på tomten. Värdshuset var med sitt goda läge välbesökt, bland annat var Bellman en flitig besökare. I anslutning till Birger Jarlsgatan uppfördes 1742 en timmerbyggnad i ett våningsplan, vars bottenvåning användes som festsal. 1784 byggdes ett korsvirkeshus i två våningar intill timmerhuset. Korsvirkesbyggnaden utgjordes av ett värdshus i två våningar som båda upptogs av danssalonger och några rum. Nöjeslivet var som livligast under Gustav III:s tid (1771–1792) där baler hölls i den nya danssalongen. Det ska ha varit den gustavianska tidens bäst renommerade danssalonger och hade tidstypisk dekor i grissailleteknik på uppspänd väv på väggarna.

### 1800-tal

Under 1800-talet minskade Claes på hörnets popularitet. När koleran var som allvarligast i Stockholm köpte staden värdshuset och använde fastigheten som sjukhus. Under 1840-talet började byggnaden återigen användas som värdshus. Danssalongerna byggdes om till bostäder 1858, ett mellanbjälklag lades in och fasaden fick ändrade fönster. Den gamla timmerbyggnaden användes som butik och bostäder men revs 1911.

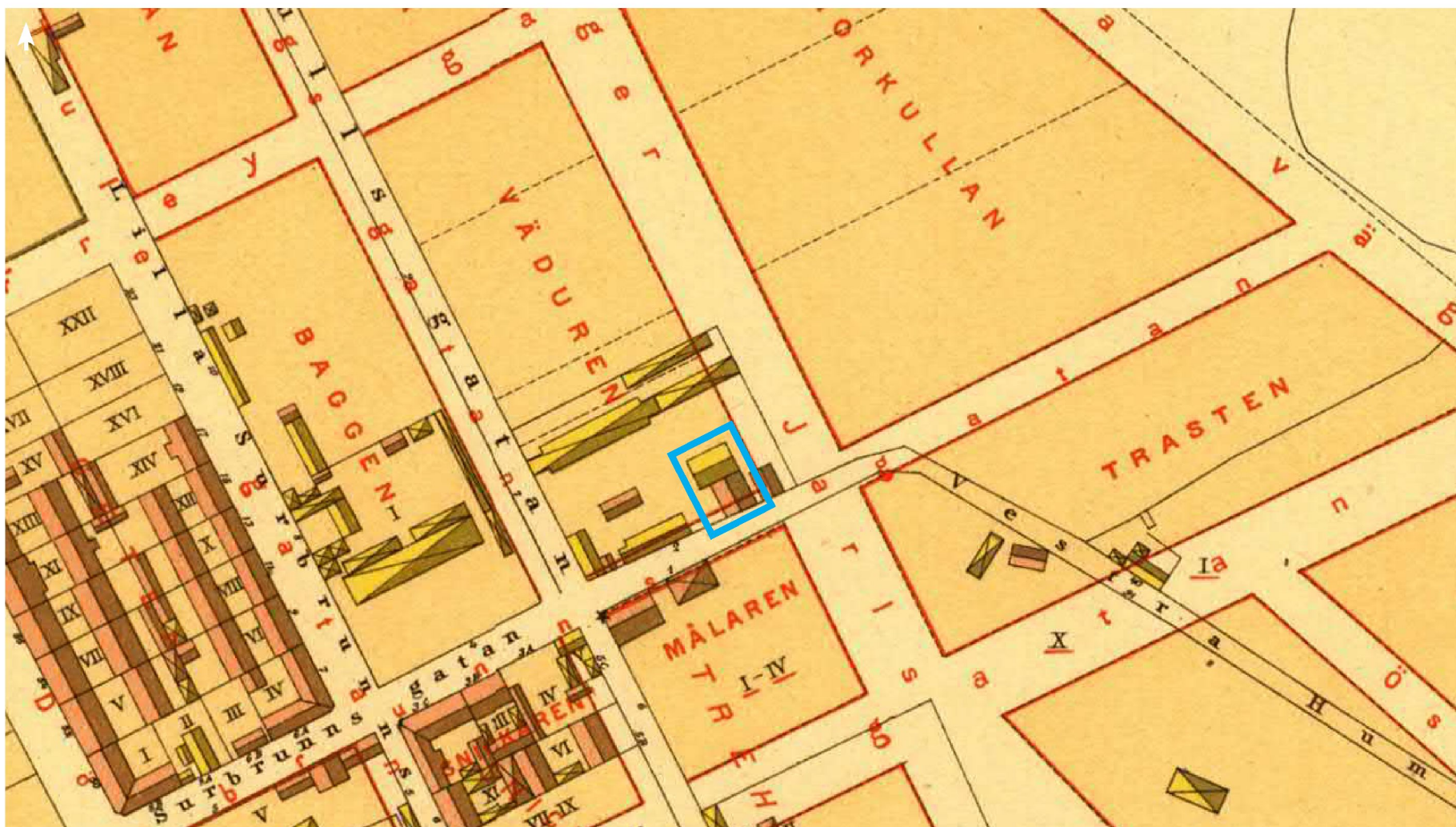


Ritning av Petrus Serén cirka 1784, danssalongens västra långsida. Källa: Stockholms stadsmuseum



Claes på hörnet under 1800-talet, avbildat av C Wahlbom kring 1860. Idag är de främre husen rivna. Det borte huset är uppfört av Carl Westman och finns kvar på tomten. Källa: Historiska Norrmalm





Karta från 1885 som visar kvarteret Vädurens bebyggelse vid tiden. Inringat är befintligt hus på aktuell fastighet samt den idag rivna timmerbyggnaden som ersattes med en rekonstruktion på 1980-talet. Källa: Lantmäteriet



## 1900-tal

På 1870-talet återgick fastigheten till Stockholms stad som där hyste renhållningsverkets kaserner under 1900-talet. I både timmerhuset och korsvirkeshuset fanns kontor och bostäder, gården var bebyggd med stora stallar och uthus. Någon gång mellan 1956 och 1977 togs de två takfönstrena mot Surbrunnsgatan och Birger Jarlsgatan bort.

Under 1930-talet utgjordes första våningen av mindre lägenheter och på 1970-talet fanns en del kontor i huset. Under större delen av 1900-talet var J E Zachrissons Åkeri och Renhållningsverk hyresgäst, under senare delen huserade även en bilfirma på tomten. 1973 framlades en stadsplan som innebar att Claes på hörnet skulle rivas till förmån för moderna bostäder. Efter långdragna diskussioner beslutades att byggnaderna skulle bevaras och renoveras. Husen stod tomma under ett par år eftersom det var svårt att hitta en användning för dem. 1983 köptes Claes på hörnet av en restaurangrörelse som återigen började driva hotell och restaurang i byggnaden. 1980-talet förde med sig flera förändringar. Det mindre timmerhuset revs på grund av dess dåliga skick och ersattes med en utvändigt liknande utformad byggnad som anslöt till 1700-talsbyggnaden, en fönsteraxel mot sydväst tillkom. För att modernisera byggnaden för restaurang förändrades planlösningen.

Korsvirkeshuset, som hade planlösning, stuckatur och snickeriinredning från 1780-talet, renoverades och restaurangverksamhet återinrättades. Flera av röta angripna delar var tvungna att bytas ut samtidigt som vissa ursprungliga detaljer kunde bevaras, så som furugolv i ett par rum i bottenvåningen och en helfransk enkeldörr med foder från 1700-tal. En veranda samt paviljong mot entrésida byggdes till.



*Claes på hörnet sett från Birger Jarlsgatan. Fotot visar den gamla timmerbyggnaden som var sammanbyggd med det putsade korsvirkeshuset, liksom den rekonstruerade delen är idag. Observera takkupan på takfallet mot Birger Jarlsgatan. Fotograf är Kasper Salin och bilden är från 1900-1905. Källa: Digitala stadsmuseet*





Under 1970-talet fanns en bilfirma på fastigheten som idag utgörs av park. Längs med Surbrunnsgatan syns den putsade byggnaden. Källa: Digitala stadsmuseet

## 2000-tal

Under 2014 genomfördes flertalet reparationer av korsvirkeskonstruktionen samt renovering av trapphus. Samtidigt nytillverkades samt kompletterades snickerier. Flera ändringar skedde i planlösning och ytskikt tillkomna på 1980-talet renoverades generellt.



Det panelklädda timmerhuset på 1970-talet innan rivning. Källa: Stockholms stadsmuseum



Claes på hörnet från Surbrunnsgatan år 1984, bilden tagen av Anna Ulfstrand. Källa: Digitala stadsmuseet

# NULÄGESBESKRIVNING

## Området

Fastigheten Claes på hörnet är belägen i området Sibirien i nordöstra delen av Vasastan. Fastigheten avgränsas av den breda trädkantade Birger Jarls-gatan i öster och Roslagsgatan i väster. Direkt anslutande i väster ligger den mindre stadsparken Monica Zetterlunds park anlagd på 1980-talet. Söder om parken löper Surbrunnsgatan. Direkt norr om fastigheten ansluter de på 1980-talet uppförda flerbostadshusen i kvarteret Väduren. Omgivningen består av de klassiska stenstadskvarteren anlagda enligt rutnätsmönster, uppförda i huvudsak under det sena 1800-talet och tidiga 1900-talet med bestämda våningsantal och hushöjder. I närmiljön finns enstaka inslag av bebyggelse från 1900-talets mitt, integrerade i den äldre kvartersstrukturen.



*Claes på hörnet är nedsänkt i terrängen mot Birger Jarls-gatan. Den låga bebyggelsen och anslutande parkmiljön i sydväst skapar ett avbrott i den i övrigt strikta och täta kvartersstrukturen med jämnhöga byggnadshöjder.*





*Parken skapar en öppning i den annars täta stenstaden. Mot öst gränsar parken till Claes på hörnet.*



## Monica Zetterlunds park

Den 0,2 hektar stora kvartersparken är centrerad runt en cirkelformad gräsbevuxen kulle. Längs den ena sidan av cirkeln är parken sedan 2011 års förnyelse inredd med en bågformad parksoffa som spelar låtar framförda av Monica Zetterlund. Soffan ritades av skulptör Fredrik Wretman som även formgivit den belysningsarmatur som skapar Monica Zetterlunds profil. I parken finns planterade rabatter runt den öppna runga gräsytan. Mellan perennrabatterna utgår smala gångar som kopplar ihop parkens olika delar med omgivande gator. Bakom parkens bänkar är avenbokshäckar planterade. Mot Claes på hörnet står tre askar på rad tillsammans med ett plank och rabatter som skärmar av parken mot restaurangverksamhetens baksida.

Parkytan används frekvent av barn, främst genom den sandlåda och lekskulptur som finns på platsen, omgärdad av staket. I anslutning ligger även en förskola.

Parkens öppna gröna struktur får sin fortsättning i den trädkantade Birger Jarlsgatan. Parken omges av tätare stenstad och avgränsas mot gata med en klippt häck samt träd. Trots parkens begränsade storlek finns ett rikt växtmaterial med förutom perenn- och buskplanteringar både barr- och lövträd; bland annat finns björk och ask planterade på flera ställen.



Ovan: Ljusarmatur med Monica Zetterlunds ansikte i profil.  
Källa: Stockholms stad parkbeskrivning



Ovan: Parken vintertid. Claes på hörnet angränsar mot parken i öst. I parkens yttre gräns syns högre lövträd på rad.

Till vänster: Ortofoto från sommaren 2015 visar den grönska som parken erbjuder bland den täta stenstaden. Grönskan kopplar an till Birger Jarlsgatan. Källa: Stockholm stads karttjänst





*Planterade träd längs med Surbrunnsgatan ramar in parken.*



*Den bågformade soffan utformad av skulptör Fredrik Wretman har dolda högtalare som spelar musik av Monica Zetterlund.*



*Monica Zetterlunds park sedd från Claes på hörnet. Bortom den öppna gräsyten syns den bågformade soffan. Stenstadskvartereren omgärdar parken.*



## Claes på hörnet

### Utemiljö

Entré till området sker idag söderifrån (sydost) via Surbrunnsgatan. Bebyggelsen är belägen i en sluttning mot norr. Ingången till gården liksom den senare tillkomna verandan följer i sin utformning sluttningen. Entréstråket och större delen av utemiljön har markbeläggning av betong. Framför entrén ligger skifferplattor. På gården finns även en flaggstång och två svarta belysningstolpar med lykthus.

Fastigheten avgränsas mot den anslutande parken och mot intilliggande fastighet i norr av ett grönmålat träplank och tre askträd som står på rad.

Bebyggelsen på aktuell fastighet utgörs av det putsade korsvirkeshuset från 1784 och den i vinkel belägna byggnadsvolymen, en förlängd rekonstruktion av en äldre timmerbyggnad från 1740-talet, belägen på samma plats. Bebyggelsens 1700-talskaraktär är i huvudsak bevarad exteriört.

En tillfällig, sentida paviljongbyggnad ansluter till huvudbyggnaden i väster, vid sidan om entrén och mot Surbrunnsgatan.



*Claes på hörnet angränsar till Monica Zetterlunds park i sydväst. Ovanför huvudbyggnaden skimtar kvarteret Morkullans taklandskap och torn.*



### Huvudbyggnad (Hus A)

Korsvirkehuset består av två våningar och har reveterad fasad i gul slätputs. Fasaden avslutas med en profilerad takfris. På fasaden finns putsade knutlådor som vertikala element. Byggnaden har högt valmat sadeltak med flera höga skorstenar, vissa putsade och andra plåtinklädda. Taket är klätt i tvåkupigt tegel med en fotränna i svart plåt längs med takfoten. Även stuprännor är svarta. Fönstren har korspost med en horisontell spröjs i nedre delen av fönsterbågarna.

Husets korsvirkeskonstruktion mot Birger Jarlsgatan och Surbrunnsgatan byttes till stora delar ut på 1980-talet.

Mot entrésidan, fasad mot sydväst, finns vid sidan av huvudentrén, en paviljongbyggnad från 1980-talet som ansluter till huvudbyggnaden via en glasad passage/länk.

Invändigt finns få bevarade ursprungliga eller äldre delar kvar. Enstaka rumssamband och interiöra byggnadsdetaljer finns kvar från 1700-talet, i första hand i rummen på våning 1 trappa mot innergården. I övrigt har planlösningen förändrats vid ett flertal tillfällen.



Fasad mot väster med huvudentré till Claes på hörnet. Under takfrisen sitter vita belysningsarmaturer av sentida tillkomst. 1980-talspaviljongen döljer stor del av fasaden mot sydväst.



Huvudbyggnaden med gavel mot Surbrunnsgatan. Byggnaden är belägen i en sluttning mot norr.



Huvudbyggnaden är sammanfogad med den rekonstruerade flygelbyggnaden från 1980-talet. Putsade knutlådor utgör vertikala element på fasaden.

### *Flygelbyggnad (Hus B)*

Den vinkelställda delen i ett våningsplan med inredd vind, är en rekonstruerad tolkning av 1700-talsbyggnaden som tidigare stod på platsen. Rekonstruktionen utfördes på 1980-talet efter att timmerstommen konstaterades vara uttjänt. Den rekonstruerade stommen utgörs av betong och inte timmer. Byggnaden är klädd i rödmålad locklistpanel med knutlådor som imiterar en timmerkonstruktion. Högst upp löper en profilerad takfris. Taket är brutet och klädd med tvåkupigt rött tegel, i likhet med den forna byggnaden. En fotränna i svart plåt löper längs med takfoten. Fönstren har vertikal mittpost och horisontell spröjs som delar fönstret i 6 st rutor. Mot norr och väster sitter segmentformade takkupor med inklädnad av svart plåt.

Volymen är genom takkonstruktionen sammanbyggd med hus A. Invändigt är husen sammankopplade. Den nuvarande planlösningen har inte förhållit sig till den ursprungliga dispositionen i det gamla timmerhuset. Flygelbyggnaden gjordes även längre än den ursprungliga 1700-tals byggnaden som den ersatte.



*Fasad mot Birger Jarlsgatan. Flygeln har ett brutet tak med takfall mot norr som utgör en förlängning av huvudbyggnadens valmade sadeltak. Foto: nov-2019*



*Fasad mot söder. Flygelbyggnaden är klädd i rödmålad locklistpanel. Taket har fotränna*



*Gavelfasad mot väster. Utrymmet framför gaveln nyttjas idag som en biyta för verksamheten med bland annat sophertering.*



### *Paviljong (Hus C)*

På entrésidan finns en tillbyggd rotunda/paviljong tillkommen 1986. Fasaden är putsad och har en artikulerad takfot. Taket är plåtklätt i grönmålad plåt och har en centrerad ventilationshuv. Fönstren är låga och breda i brun aluminium. Paviljongen ansluter till huvudbyggnaden intill entrén via en glasad passage.



*Paviljongen står i anslutning till Surbrunnsgatan och omgärdas av ett lågt rödmålat trästaket, betongsockel och planteringar.*



*En inglasad länk till paviljongen har byggts in en del av fasaden mot gården i väster.*





*Fastigheten och gården avgränsas mot parkstråket genom ett högre grönmålat och genomsiktligt trästaket. Tre högväxta askträd markerar även gränsen till fastigheten. Såväl staketet som träden tillkom 2011.*





*Utemiljön präglas i nuläget av flera uppbyggda uteserveringar i form av trädäck med brunmålade räcken i trä. Vid flygelbyggnaden finns ett högre avskärmande plank. Marken är i huvudsak hårdjord med betongplattor.*



*Framför entrén finns sentida markbeläggning av skiffer.*



# KULTURVÄRDEN

## Bebyggelsen

Inom området finns det idag endast fragment som visar historiken som föregick utbyggnaden av staden; värdshusbyggnaden Claes på Hörnet. Byggnaden har ett mycket stort kulturhistoriskt värde, det är den sista bevarade byggnaden i området från tiden innan 1800- och 1900-talets exploatering. Byggnaden berättar om 1700-talets värdshusrörelse och om områdets tidigare prägel. Byggnaden har i sig mycket höga byggnadshistoriska värden.

Invändigt har en delvis bevarad planlösning från 1780-tal mycket högt kulturhistoriskt värde liksom bevarade inredningsdetaljer från 1700-talet i form av stucktaklister, paneler, enstaka dörrfoder, furugolv i några rum och en helfransk enkeldörr med foder. Även sekundärt tillkommen planlösning från 1800- och 1900-talet är av kulturhistoriskt värde.

Två kakelugnar finns kvar, en från 1800-talets början och en från slutet av 1800-talet. I ett av rummen på bottenvåningen finns en kakelugn som kan dateras till 1700-talets mitt. Den är utlånad av Stadsmuseet och kommer från Eriksbergsgatan 6. Alla tre har högt kulturhistoriskt värde.

Delar av byggnadens stomme är bevarad, främst mot gården, och visar på byggnadsteknik och materialanvändning samt bearbetning vid uppförandet.

Exteriören har i huvudsak bevarad 1700-talskaraktär med reveterad fasad i gul slätputs, högt valmat sadeltak med högresta skorstenar, profilerad takfot och röda lertegelpannor, fasadindelning med putsade knutlådor och spröjsade fönster, delvis med

korspost. Fönstrens utformning bidrar till intrycket även om de är relativt sent tillkomna. Även den vinkelställda byggnadskroppens utformning bidrar till helhetsbilden även om det är en rekonstruerad tolkning av den tidigare 1700-tals byggnaden. Vinkelbyggnadens stomme och material saknar större kulturhistoriskt värde.

Övrig bebyggelse inom utredningsområdet utgörs framförallt av byggnader som är uppförda under 1800-talets sista och 1900-talets första decennier, med kompletterande bebyggelse från framför allt andra hälften av 1900-talet. Bebyggelsen är övergripande välbevarad vilket medför att den skapar tydliga årsringar som berättar om såväl Stockholms utvecklingskedan under denna tidsepok som respektive olika tiders arkitekturideal.

## Lindhagenplanen

Det mest centrala historiska skede som speglas inom utredningsområdet är berättelsen om hur Stockholms norra delar växte fram under det sena 1800-talet och det tidiga 1900-talet, som en följd av en intensiv stadsplanering och omfattande arbetsinsatser. Stenstadens utbredning i området krävde att den kuperade marken planades ut, sankmarker torrlades och fylldes igen. Större delen av befintlig bebyggelse revs. I södra delen av kvarteret Väduren bevarades dock den äldre bebyggelsen vilket har skapat en pedagogisk bild av hur området såg ut innan stenstadens uppförande.

Området utgörs av ett bebyggelseområde som hör till de nordöstra delarna av stadsdelen Vasastan. Det speglar det sena 1800-talets och det tidiga 1900-talets stadsplaneideal med ett planmönster som utgår från rutnätsplanen och där en begränsad vegetation och

grönska ingår. Södra delen av kvarteret Väduren utgörs av en liten sentida stadspark samt en värdshusbyggnad från 1700-talet. På platsen för den nuvarande stadsparken har tidigare funnits flera låga byggnader och i viss mån plantering eller grönyta. Öster om kvarteret Väduren löper Birger Jarlsgatan, en av esplanaderna i Lindhagens stadsplan. Med 28 meters bredd och kantad av alléer har den bevarat sin prägel av paradgata. Surbrunnsgatan, söder om kvarteret Väduren, utgjorde stenstadens gräns innan den fortsatta utbyggnaden kring sekelskiftet 1900. Gatan är smalare än vad som föreskrevs i Lindhagenplanen till följd av bevarandet av äldre bebyggelse. Väster om kv Väduren löper den 18 meter breda Roslagsgatan, tidigare Roslagstullsgatan, vilken var huvudgatan genom området, från staden upp till Roslags tullen vid Brunnsviken och stadsgränsen. Den kommunikationshistoriskt viktiga platsen var tidigare central för entré till staden via Roslagsgatan.

## Arvet efter malmgårdarnas trädgårdslandskap

Efter rivningen på 1970-talet bebyggdes delen närmast stenstadsbebyggelsen i kvarteret medan en del av tomten sparades som parkmark. Detta medvetna bevarande har skapat en inramning till värdshusbyggnaden, vilken ursprungligen var belägen i ett lantligt präglat förstadslandskap med rötter i Brovallshofs malmgård. Den karaktär och skala som parken bidrar med till området har ett historiskt samband med Claes på Hörnet. Tomten och den ursprungliga bebyggelsen på platsen utgjorde en del av Brovallshofs malmgård, även om platsen tidigare varit präglad av låg bebyggelse snarare än parkmark.



## Monica Zetterlunds park

Monica Zetterlunds park bidrar till upplevelsen av 1700-tals byggnaden då det ger en illusion av områdets prägel innan stenstadens tillkomst. Parken är dock tillkommen betydligt senare, som en följd av 1970- och 1980-talets exploateringsplaner där södra delen av kvarteret Väduren skulle bebyggas med flerbostadshus. Den äldre bebyggelsen revs, med undantag av värdshusbyggnaden, varvid parken tillskapades väster om värdshuset.

Det öppna rum som skapas av parken och delvis av den låga bebyggelsen i form av Claes på hörnet har historiskt haft en låg kontur i stadsbilden. Platsen har aldrig varit bebyggt med något över två våningar. Sommartid möjliggör parken upplevelsen av grönska i direkt kontrast till stenstaden och vintertid skapas istället en öppning i densamma.

Parkens ursprungliga utformning sedan dess anläggande under 1980-talets syns fortsatt i cirkeln med omgivande gångar i centrum.

Parken har även personhistoriskt värde med sin koppling till sångerskan själv, som enligt uppgift ska ha varit besökare av parken innan sin bortgång. Idag förmedlar parkens namn och monument hennes arv till besökare.

### UTTRYCK OCH VÄRDEBÄRARE FÖR OMRÅDETS KULTURHISTORISKA BERÄTTELSE

- Claes på Hörnet - Bebyggelse med särskild betydelse för den kulturhistoriska berättelsen; första bebyggelsefasen på platsen med bevarat ursprungligt utseende och bibehållen karaktär som bidrar till förståelsen för områdets historia. Värdshusbyggnaden är en av få bevarade 1700-tals byggnader i nordöstra Vasastan, ett område som fram till sekelskiftet 1900 var präglad av lantgårdar, malmgårdar och värdshus.
- De varierade höjderna kring värdshusbyggnaden vilka redovisar gatunivåernas höjning gentemot 1700-talets nivå.
- Kvarterstruktur präglad av det tidiga 1900-talets stadsplanemönster; en stadsplan som utgår från rutnätsplanen.
- Den sammanhållna skalan i angränsande kvarter, med äldre bebyggelse i form av flerbostadshus i 4-5 våningar.

- Rutnäts raka breda gator som erbjuder långa vyer där parkens och värdshusets grönska, skala och öppna struktur gör dem väl synliga. Det skapar även en koppling till angränsande gator Surbrunnsgatan, Roslagsgatan och i synnerhet Birger Jarlsgatan där alléns grönska ger en övergång till parken och träden intill värdshusbyggnaden.
- Stadsparken och den låga bebyggelsen bryter stenstadens strikta kvartersstruktur och utgör ett karaktärskapande inslag i stadsmiljön. Områdets begränsade vegetation utgörs i huvudsak av Monica Zetterlunds park, träd vid förgård till Claes på Hörnet och allé längs Birger Jarlsgatan.
- 1980-talets utformning av park med cirkelformationen i centrum, perenn- och buskplanteringar och träd.
- Parkens personhistoriska värde med koppling till Monica Zetterlund.

# KONSEKVENSBESKRIVNING

## Tillvägagångssätt

I konsekvensbeskrivningen bedöms i vilken grad varje åtgärd påverkar kulturhistoriska värden. Åtgärderna bedöms enligt skala nedan. I förhållande till respektive åtgärd följer sedan ett resonemang om Plan- och bygglagens begrepp varsamhet och förvanskning.

*Samtliga illustrationer är framtagna av Winroth Arkitekter*

## Bedömningskala

De kulturhistoriska bedömningarna som redovisas i denna analys bygger på nedanstående skala för konsekvenser:

**Stora negativa konsekvenser** uppstår när betydande påverkan sker i kulturmiljö med höga bevarandevärden ur ett nationellt, regionalt eller lokalt perspektiv. Höga kulturvärden kan representeras av särskilt värdefulla enskilda objekt och miljöer. Om påverkan innebär att miljöns eller byggnadens kulturhistoriska värden skadas eller får till följd att viktiga samband och strukturer går förlorade uppstår stor negativ påverkan.

**Måttliga negativa konsekvenser** uppstår när kulturhistoriska värden påverkas i mindre grad än ovan. Kulturmiljö som fragmenteras så att dess helhet inte kan uppfattas. Strukturer och samband försvagas och blir mindre tydliga. Enstaka kulturvärden, välbevarade, unika eller på annat sätt värdefulla i ett regionalt perspektiv går förlorade.

**Små negativa konsekvenser** innebär att åtgärderna riskerar att minska delar av aktuella kulturhistoriska värden, men påverkar inte helhetens läsbarhet. Samband och strukturer kan även i framtiden uppfattas.

**Positiva konsekvenser** uppstår när projektet bidrar till att tydliggöra och förstärka kulturmiljöns samband och strukturer.



## Planförslaget

Förslaget utgör ett tillägg till Claes på Hörnet och omfattar en förlängning samt tillbyggnad av befintlig flygelbyggnad med en längre byggnadskropp placerad parallellt med huvudbyggnaden och den angränsande parken. Föreslagna byggnader bildar tillsammans med befintliga hus en kringbyggd gård som öppnar sig mot Surbrunnsgatan i sydost.

Den nya byggnadsvolymen inrymmer hotellrum i del av entréplanet och en trappa upp. Restaurang och matsal är förlagd till källarvåning och entréplan med möjlighet till uteservering på den nya innergården.

Den förlängda flygelbyggnaden ansluter till den befintliga arkitekturen med brutet takfall och plåtklädda välvda takkupor mot nordväst. Kuporna har ett större format och en mer samtida fönsterutformning än befintliga kupor på flygelbyggnaden.

Den avlånga byggnadskroppen uppförs i två våningar med källare. Byggnaden underordnas den äldre huvudbyggnaden i höjd men ansluter höjdmässigt till befintlig flygelbyggnad. Byggnaden utformas med sadeltak klätt med takbeklädnad av rött tegel, men till skillnad från befintlig bebyggelse med minimalt takutsprång.

Den nya delen utformas med faluröda träfasader i likhet med befintlig flygelbyggnad men ges en mer samtida gestaltning med utanpåliggande träribbor som möjliggör växtlighet/grönska på fasad. Träribborna fortsätter även ner över fönster på de fasader som inte vetter mot innergård och fungerar som

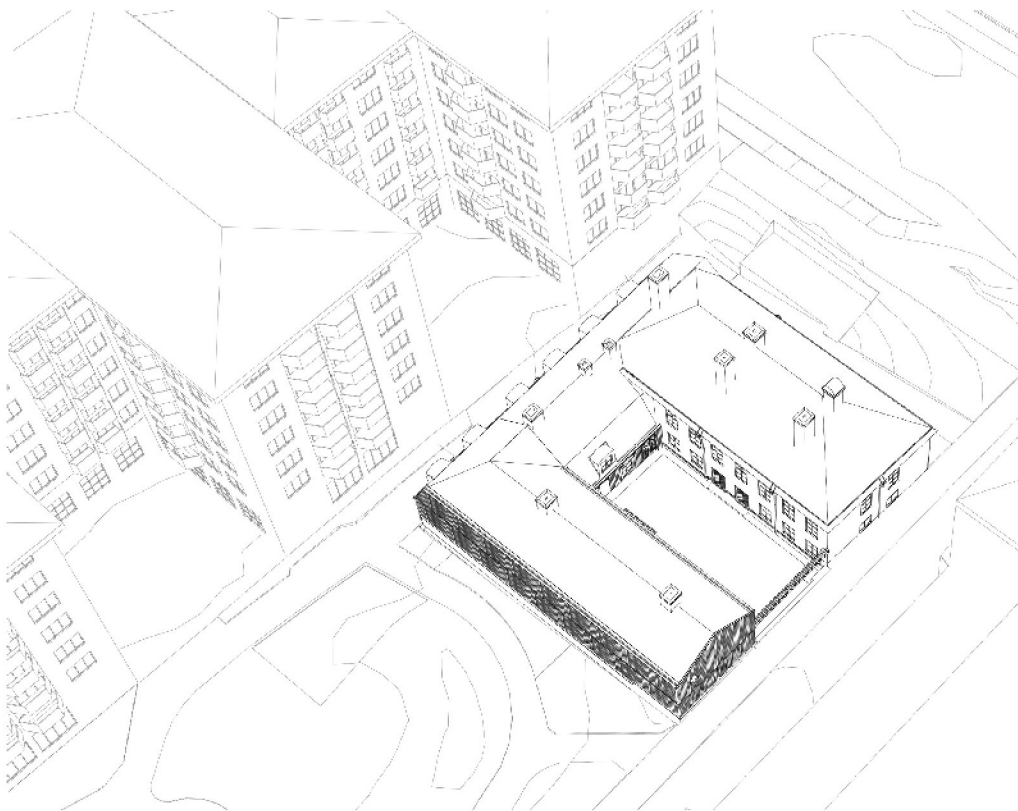


*Situationsplan.*

insynsskydd för de innanför liggande hotellrummen. Den långsträckta volymen förses med två skorstenar i ljus kulör.

Fönstren är tredelade och i röd kulör lika fasad. Mot Surbrunnsgatan och innergården öppnar fasaden upp sig i större fönsterpartier. Färgsättningen från befintliga ockragula fönster hämtats upp.

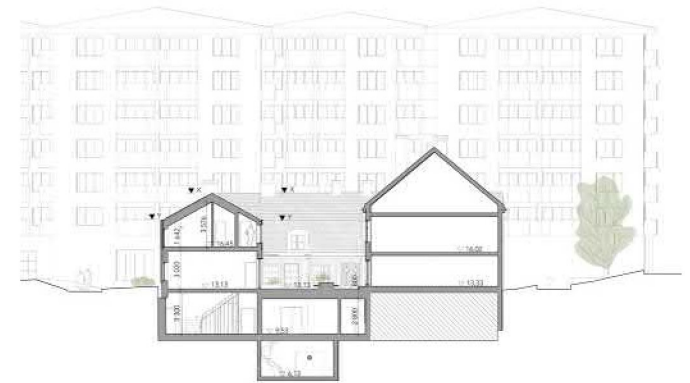
Vidare innebär det aktuella förslaget rivning av rotundan (paviljongen) och tillhörande glasad passage samt att huvudbyggnadens fasad återställs efter rivning. På gården rivs befintliga verandor med omgärdande trästaket och det gröna träplank som idag avskärmar mot parken. Befintlig trädrad bestående av tre askar som gränsar mot parken försvinner.



Perspektiv över taken.

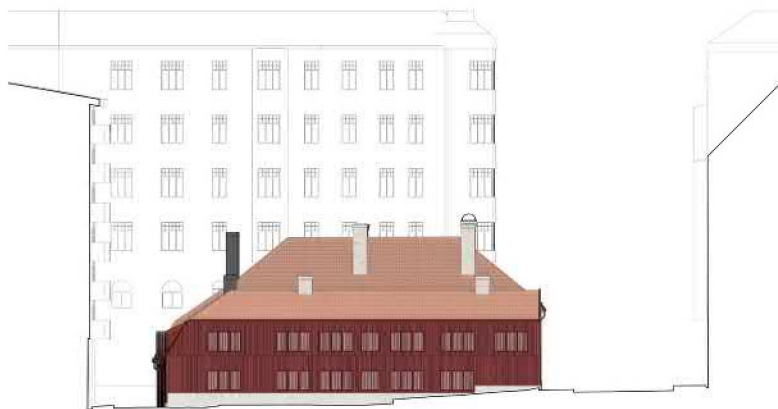
Den nya innergården utformas med markbeläggning av mönsterlagd smågatsten och gröna inslag i form av prydnadsträd, planteringar i runda kärl, kryddträdgård samt ett vattenspel för att anknyta till Surbrunnshistorien i området. Mot Surbrunnsgatan uppförs en ingångsportal till innergården. Portalen föreslås utformas av vertikala träribbor som

en fortsättning på den nya byggnadens fasad, och ovanpå en överliggare med utrymme för verksamhetens namn. Ribborna är glest placerade för genomsikt in till innergården. En trappa med ramp överbygger höjdskillnaden mellan gata och den lägre belägna gården. Invid trappan en planeras en inbyggd sittyta.

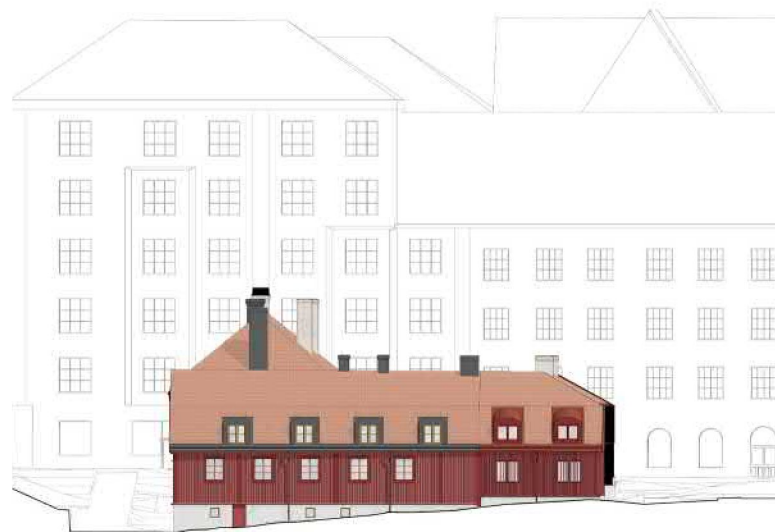


Sektion och fasader mot sydost/Surbrunnsgatan.

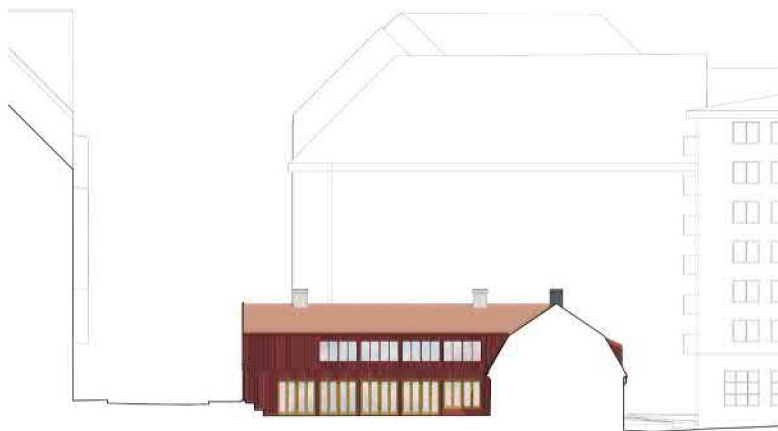




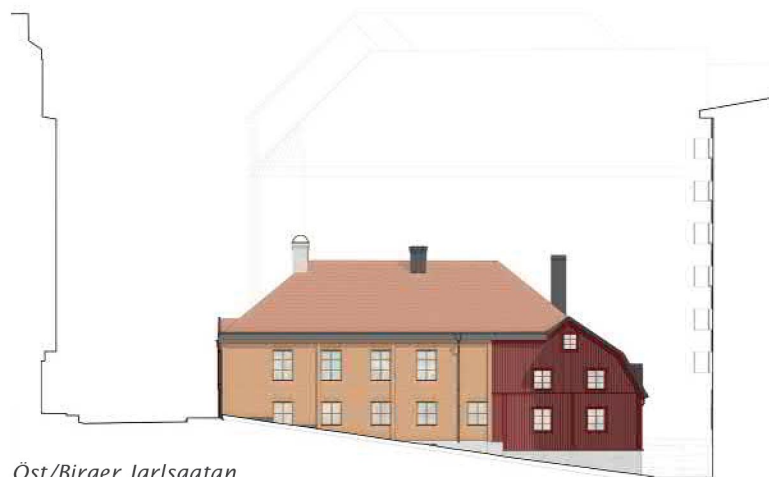
Väst/Monica Zetterlunds park.



Nordväst.



Innergård.



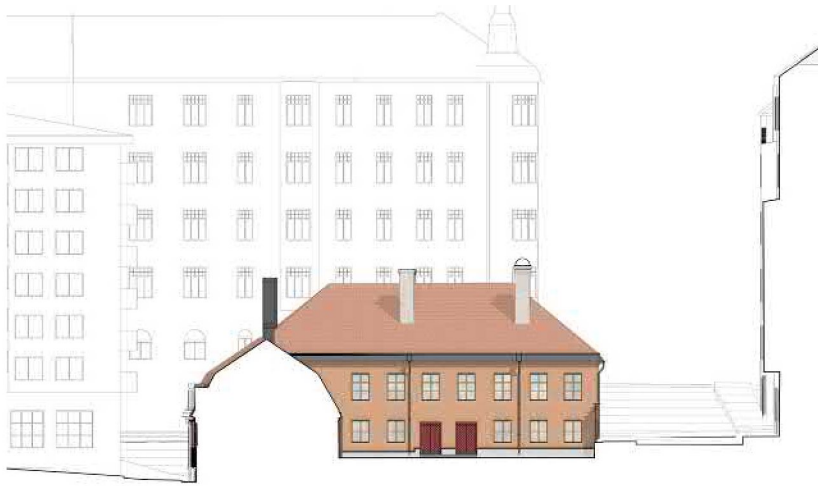
Öst/Birger Jarlsgatan.



Fasadutsnitt.



Portikern, Surbrunnsgatan.



Fasad, putshuset.



Gård.





*Den tilltänkta byggnaden sedd från väster och Monica Zetterlunds park.*





*Claes på Hörnet med tillbyggnad, sedd från sydväst och Surbrunnsgatan.*



## Konsekvensanalys

### *Byggnadsvolym och placering*

Fastigheten har sedan början av 1700-talet varit bebyggd med ett flertal byggnader kopplade till värdshusrörelsen. Bebyggelsens placering har varierat genom åren. En äldre föregångare till nuvarande byggnad fanns vid hörnet Surbrunnsgatan-Roslagsgatan. Uthusbyggnader bestående av två långor placerade i nordost-sydvästlig riktning, fanns på fastigheten fram till slutet av 1970-talet strax innan det att parken anlades. Den föreslagna tillbyggnadens placering har inte förekommit historiskt sett på platsen. En kringbyggd struktur har dock tidigare förekommit men i annat läge (längs med Surbrunnsgatan-Roslagsgatan). Placeringen innebär att läsbarheten av den historiska miljön och det pedagogiska värdet som befintlig bebyggelse förmedlar i viss mån kommer försvåras, samtidigt är det nya tillägget genom den mer samtida arkitekturen tydligt läsbar som en ny årsring på platsen. Tillbyggnaden underordnar sig det putsade 1700-talshuset i höjd och kommer inte att sticka upp ovanför byggnadens tak och därmed inte heller bli synlig från Birger Jarls-gatan.

Vidare innebär byggnadsförslaget att vinkelbyggnadens gavel och gavelmotiv mot parken i väster byggs för och försvinner. Den befintliga byggnadsvolymen blir svårare att läsa av och den historiska läsbarheten påverkas i viss bemärkelse. Vinkelbyggnaden från 1980-talet har i sig begränsat kulturhistoriskt värde och volymen är även, gentemot sin föregångare, förlängd mot väster. Konsekvenserna bedöms mot bakgrund av det bli begränsade.

### *Påverkan på parkmiljön*

Kopplingen mellan parken och värdshusbyggnaden är betydelsefull ur miljöskapande synpunkt då de tillsammans ger en bild av områdets äldre karaktär innan stenstadens tillkomst. De utgör även ett avbrott i de omgivande strikta stenstadskvarteren med bebyggelse i jämna hushöjder och raka gator. Då tillbyggnaden ansluter till den befintliga skalan i Claes på hörnet kommer detta förhållande att även fortsättningsvis bestå.

Placeringen av den föreslagna tillbyggnationen innebär att en ny fond tillskapas mot parkrummet. Upplevelsen av Claes på hörnet från parken förändras i viss bemärkelse. Att höjden underordnar sig befintlig byggnad innebär att denna även fortsättningsvis kan skönjas från parken, vilket är av betydelse, både sett till upplevelsen av miljön och av 1700-talshuset. I nuläget finns ett plank mellan Claes på Hörnet och parken vilket medger att befintlig bebyggelse på avstånd kan skönjas över planket samt ses genom den öppning som finns i planket.

Möjligheten till nyttjande av grönska på byggnaden kan bidra till en känsla av samhörighet med parken. Nya gröna inslag i parken som anknyter till områdets äldre historia präglad av malmgårdar och värdshus, kan ge positiva effekter för miljön.

Tillbyggnadens placering innebär att befintlig trädrad som står vid fastighetsgränsen mot parken kommer behöva fällas. De tre askarna tillkomna på 2000-talet är förhållandevis unga och har ingen lång historisk hävd på platsen, varför ingen större negativ påverkan bedöms uppstå. Vid nyplantering

av träd, som kompensation för de befintliga träd som växer i fastighetsgränsen ges möjlighet att välja arter som är historiskt mer korrekta än befintliga och anpassade till byggnadens och platsens förflutna.

### *Arkitektur och gestaltning*

Tillbyggnadens arkitektur och gestaltning har ett samtida uttryck men anknyter till den äldre bebyggelsen på platsen genom fasadkulör och användandet av trä som fasadmateriell, men i uppdaterad tappning. Även sadeltaket och det brutna takfallet vid förlängningen mot nordväst följer den befintliga arkitekturen. Att taket hålls fritt från takkupor innebär att byggnaden blir mindre framträdande mot park och omgivande stadsrum.

Tillägget kan tydligt utläsas som en ny årsring i miljön.

### *Gården*

Gården uppvisar i nuläget en förhållandevis brokig miljö med sentida markbeläggning av betongplattor och skiffer, och uppbyggda verandor för uteservering, omgärdade av låga trästaket. Del av gården i anslutning till vinkelbyggnadens gavel nyttjas som biyta för hotellverksamheten, bland annat för sophantering med ett flertal utställda sopkärl. Gårdens nuvarande utformning innehar inga särskilda kulturvärden.

Nyttjandet och utformningen av gårdsmiljön har varierat kraftigt över tid. Bebyggelsen och dess placering har varierat liksom nyttjandet av de

obebyggda ytorna, vilka har brukats som bland annat trädgård, park, stallplan, bakgård och parkering.

Att gården får en ny gestaltning med föreslagen utformning bedöms inte medföra några negativa konsekvenser för kulturvärden. Markbeläggning av gatsten stämmer bättre överens med miljöns äldre karaktär och den halvslutna, kringbyggda gårdsmiljön är inte historiskt främmande för värdshusanläggningar eller gårdsmiljöer från sent 1700-tal.

#### *Rivning av rotunda – återställande av putshusets fasad*

Rotundan, eller paviljongen, uppfördes 1986 och innebar att en del av värdshusets gårdsfasad byggdes mot och skymdes. Rivningen av paviljongen och den tillhörande glasade passagen innebär att putshusets gårdsfasad friläggs vilket bedöms vara positivt både sett till upplevelsen av byggnaden och för helhetsmiljön. Tidigare entréläge återställs. Puts ilagas och avfärgas lika befintligt och med till byggnaden anpassade material och metoder. Åtgärden bedöms sammantaget medföra en positiv konsekvens ur kulturmiljösynpunkt och för byggnadens kulturhistoriska värde.

## Samlad bedömning

Claes på hörnets bebyggelse berättar om 1700-talets värdshusrörelse och om områdets äldre prägel innan exploateringen på 1800- och 1900-talet och utbyggnaden av stenstaden. Den befintliga byggnaden i sig har mycket höga byggnadshistoriska värden. Den vinkelställda flygelbyggnaden bidrar till helhetsbilden på platsen och läsbarheten av värdshusets äldre disposition, även om det är en rekonstruerad tolkning av tidigare 1700-tals byggnad.

Den uttalade ambitionen är att hotell- och restaurangverksamheten genom ökad tillgänglighet och användbarhet ska kunna fortleva på platsen och åter bli en attraktiv destination för gastronomi och hotell. Att verksamheten kan leva vidare är betydelsefullt för den historiska kontinuiteten av värdshusrörelse på platsen sedan början av 1700-talet.

Den historiska läsbarheten påverkas i viss bemärkelse då en byggnadsdisposition som inte tidigare funnits på platsen tillskapas. Dock är nuvarande bebyggelsestruktur historiskt

missvisande då platsen fram till 1970-talet karaktäriserats av gatuhus som kringsluter en innergård bebyggd med uthus.

Att senare tillkomna tillägg i form av paviljong/rotunda rivs för att återställa putshusets fasad, ses som positivt för byggnadens och miljöns kulturhistoriska värden.

Taket på den befintliga byggnaden blir fortsatt synlig sett från parken ovanför den nya tillbyggnaden. Den nuvarande bebyggelsens pedagogiska funktion som berättare om områdets äldre karaktär kommer att bestå. Inte heller miljöns betydelse för stadsrummet som ett uppehåll i stenstadens strikta kvartersstruktur med jämna hushöjder kommer påverkas av förslaget som har anpassats till den rådande höjdsplanen.

**Sammantaget så bedöms åtgärden innebära små negativa konsekvenser för det kulturhistoriska värdet.**



# KÄLLOR

## Tryckta källor

Nordöstra Vasastaden. Byggnadshistorisk inventering 1975-1988. Stockholms stadsmuseum. Stockholm, 1988.

Per Nelsson byggnadsvårdsbyrå AB (2014) Antikvarisk förundersökning och konsekvensbeskrivning (DNR 2014-01651-5759) samt en slutredovisning (DNR 2014-01651-575)

Stockholm stad (2015) Parkplan Norrmalm, Del 1: Strategier för utveckling av parker och gröna gaturum, Stockholm

Stockholm stad (2015) Parkplan Norrmalm, Del 2: Beskrivningar park för park och gröna gaturum, Stockholm

Stockholm stad (2020) Översiktsplan för Stockholms stad – Stockholm växer, Stockholm

Temagruppen Sverige AB (2010) Invigning av Monica Zetterlunds park, Stockholm

Temagruppen Sverige AB (2012) Ett monument som sätter sig, Monica Zetterlunds park

Tyréns AB (2020) Antikvarisk konsekvensbeskrivning. Claes på hörnet 1, Stockholm

## Digitala källor

Historiska Norrmalm

Äldre fotografier

Stockholmskällan

Digitala Stadsmuseet

Stockholms stadsmuseum

Wikipedia

## Kartor

Stockholmskällan

Kartguide över Stockholm innanför tullarna från 1819, översedd 1828: Wägvisare i Stockholm. Guide et Manuel du Voyageur à Stockholm

Vägvisare inom Stockholm från 1855 upprättad av T.v. Mentzer på förlaget P.A. Huldbergs

1863 års karta över Stockholm

A.R. Lundgrens Atlas öfver Stockholm 1885

Karta över de centrala delarna av Stockholms stad 1930, utgiven av Generalstabens Litografiska anstalt

Stadsingenjör Petrus Tillaeus Generalkarta öfver Stockholm med Malmarna 1733

Stockholm stads karttjänst

Ortofoto 1995

Ortofoto 2015

Ortofoto 2019

Wikipedia

Lindhagens plan från 1866

Gatureglering av Norrmalm från 1878

