

Styckmästaren 3- Slakthusområdet

Antikvarisk konsekvensanalys
2022-02-15 / White arkitekter AB

Innehåll

BAKGRUND, OMFATTNING OCH SYFTE	4
<i>UPPDRAGETS FÖRUTSÄTTNINGAR</i>	4
ÖVERGRIPANDE HISTORIK	6
<i>OMRÅDET TAR FORM</i>	6
<i>EXPANSION UNDER 1900-TALETS ANDRA HÄLFT</i>	6
<i>ÅLDER PÅ NÄRMAST INTILLIGGANDE BEBYGGELSE</i>	8
ÖVERGRIPANDE KARAKTÄRISERING	10
<i>SIKTLINJER</i>	10
<i>KARAKTÄRISTISKA MATERIAL</i>	14
KONSEKVENSANALYS	16
<i>PÅVERKAN PÅ DEN STORA SKALAN - STADEN</i>	16
<i>PÅVERKAN PÅ MELLANSKALAN - NÄROMRÅDET</i>	17
<i>PÅVERKAN PÅ DEN LILLA SKALAN - KVARTER OCH BYGGNAD</i>	20

Objekt	Beställare	Ansvarig	Medverkande
Objekt: Styckmästaren 3 Stadsdel: Johanneshov Kommun: Stockholm Län: Stockholmslän	Atrium Ljungberg	Annika Andersson <i>Bebyggelseantikvarie</i> White Arkitekter AB Östgötagatan 100, Stockholm Tel. +46 8 402 26 33 annika.andersson@white.se	Ariel Kaye

Bakgrund, omfattning och syfte

BAKGRUND OCH OMFATTNING

White har givits i uppdrag av Atrium Ljungberg att utföra en antikvariska konsekvensanalys inför samråd av ny detaljplan som omfattar del av Styckmästaren 3. Utredningen har föregåtts av platsbesök i december 2021 samt januari 2022.

SYFTE

Dokumentet *Antikvarisk konsekvensanalys* syftar till att ge en beskrivning av vilka konsekvenser ett förslag har för kulturvärdena på platsen.

TIDIGARE UTREDNINGAR

Tidigare utförda utredningar som berör kulturvärden inom Styckmästaren 3 är:

- Bebyggelsehistorisk inventering, Hus 22 på Slakthusområdet. Stockholms stadsmuseum. 2018
- Slakthusområdet i Stockholm, Kulturhistorisk inventering och analys. Nyréns arkitektkontor. 2011

Den bebyggelsehistoriska inventeringen innehåller karaktärisering och värdering av byggnaden. Inventeringen från 2011 innehåller endast översiktlig information.

KONSEKVENSPANALYSENS UPPBYGGNAD

Eftersom det idag saknas en mer ingående kulturmiljöanalys och generell karaktärisering av närområdet är denna antikvariska konsekvensanalys indelad i två huvuddelar:

- En beskrivande del som ger en historisk bakgrund och övergripande karaktärisering av den direkta närmiljön.

- En analyserande del som beskriver konsekvenserna av exploateringsförslaget.

Själva konsekvensanalysen tar inte ställning till andra åtgärder än de som föreslås inom utredningsområdet. Det innebär att den påverkan som andra exploateringsförslag i närheten kan innebära behöver bedömas i andra sammanhang.

Påverkan på kulturvärdena enligt Plan- och bygglagen (PBL) sker i tre nivåer:

- *Den stora skalan* - Beskriver på vilket sätt påverkas kulturvärdena i förhållande till staden som helhet. Bedömningen relaterar till hur kulturvärden hanteras enligt PBL 2 kap 6 §.
- *Mellanskalan* - Beskriver på vilket sätt som kulturvärdena påverkas på kvartersnivå. Bedömningen relaterar till hur kulturvärden ska hanteras enligt PBL 2 kap 6 § samt PBL 8 kap 13 §.
- *Den lilla skalan* - Beskriver på vilket sätt kulturvärdena hos de enskilda byggnaderna påverkas. Bedömningen relaterar till hur kulturvärden ska hanteras enligt PBL 8 kap 13 och 17 §§.

KULTURHISTORISK KARAKTÄR ELLER VÄRDE?

I plan- och bygglagen (PBL), som reglerar hur vi bygger, görs en skillnad mellan karaktär och kulturhistoriskt värde.

Karaktären är det vi upplever när vi rör oss i en miljö, t.ex. byggnadernas placering och arkitektoniska utformning.

Det kulturhistoriska värdet är istället det vi kanske inte direkt ser, utan det som ligger till grund för varför bebyggelsemiljön eller byggnaden ser ut som den gör. För att tydliggöra skillnaden mellan karaktär och värde kan följande exempel ges:

När du tittar på en tavla utgör ramen, motivet och tavlans skick tillsammans dess karaktärsdrag. Värdet däremot ligger i om du tycker att motivet är vackert, vem som har målat tavlan samt tavlans provinien.

Karaktärsdragen som beskrivs i denna utredning är förknippade med PBL 2 kap 6 § samt PBL 8 kap 17 §. För beskrivning av bebyggelseområdes karaktärsdrag används Boverkets *Checklista karaktärsdrag* som utgångspunkt.

Det kulturhistoriska värdet som beskrivs i denna utredning hanteras i PBL 2 kap 6 § samt PBL 8 kap 13 och 17 §§.

GRANSKADE HANDLINGAR

De handlingar som ligger till grund för konsekvensanalysen är:

- Utredningsskiss, 2022-02-07, White arkitekter

FÖRFATTNINGSSKYDD

Översiktsplan

I översiktsplanens del om kulturmiljöer sammanställs planeringsinriktningar gällande kulturmiljön, där kulturarv ses som en resurs i en hållbar samhällsutveckling.

Formuleras enligt följande:

- Kunskap om stadens stadsbyggnadskaraktärer och stadslandskapet ska vara en utgångspunkt vid förändring, förnyelse och förtätning i stadens befintliga områden.
- Kulturmiljöns värden ska fortlöpande identifieras, säkerställas, tas omhand och utvecklas.
- Ny bebyggelse, ändringar och tillägg i befintliga miljöer ska utföras omsorgsfullt, med konsekventa karaktärsdrag och genomarbetade detaljer grundade på en gedigen analys.
- Bebyggelse som är kulturhistoriskt värdefull och har betydelse för stads- och landskapsbilden ska ses som en resurs i stadsutvecklingen.

Gällande detaljplan

Byggnaden omfattas av stadsplan 1715D, fastställd 1945. Planen anger inte några bestämmelser rörande skydd eller varsamhet.

ÖVRIGA STÄLLNINGSTAGANDEN

Stockholms stadsmuseum

Byggnaden har av stadsmuseet fått en *grön* klassning vilket innebär att byggnaden bedöms ha ett högt kulturhistoriskt värde och bedöms vara särskilt värdefull från historisk, kulturhistorisk, miljömässig eller konstnärlig synpunkt.

Syftet med klassificeringen är att den ska kunna användas som ett kunskapsunderlag i det dagliga arbetet inom kommunens förvaltningar bland annat i samband med detaljplanering och bygglovsprövning. Informationen kan även användas av andra privata och offentliga aktörer inom stadsbyggnad liksom av en intresserad allmänhet som vill ha kunskap om stadens bebyggelse.

FÖRSLAGET

Exploateringsförslaget innebär att en ny volym byggs dikt an mot den befintliga byggnaden på Styckmästaren 3. Lastfaret ner till källarens parkering planeras tas bort. Den norra lastkajen planeras att byggas om och det finns översiktliga önskemål om håltagningar i den gamla byggnaden.



Utdrag ur Stadsmuseets klassificerings karta. Byggnaden har fått en grön klassificering.



Rendering på det aktuella exploateringsförslaget. Källa: White Arkitekter.

Övergripande historik

ETT OMRÅDE TAR FORM

Platsen för det nya slakthusområdet bestod av åkerfält och furuskog som kantades av buskage av slån och sälg. Den fullständiga arealen på den kommande anläggningen var ca 29 hektar varav 14 hektar bebyggdes i första skedet. Det första utbyggnadskedet innehöll tre stycken huvudavdelningar för verksamheten. Förgårds- och bostadsområdena, kreaturmarknadsavdelningen och slakthusavdelningen.

Förgården var belägen längs med den nordvästra sidan och bebyggdes med ekonomi- och bostadsbyggnader. Bredvid förgården uppfördes två bostadsområden som var belägna strax utanför själva anläggningen. Marknadsavdelningen var belägen i den sydvästra delen av markerna och innefattade järnvägsstationen där kreatur forslades in i fällorna och vidare genom produktionsanläggningen och slakthusen. Norr om detta område låg slakthusavdelningen som delades in i slaktavdelning och sanitetsanstalten, de skildes åt med staket och plank. Marknadsavdelningen och slakthusavdelningen var sammankopplade genom det järnvägsspår som gick i en kurva om 181 m. radie och följde tomtens sydöstra gräns.

Gränsen för förgården gick vid Portvaktshuset som ursprungligen flankerades av kalkstensmurar. Två öppningar ledde in till de två avdelningarna genom smidesjärnsgrindar. Den nordvästra porten ledde in till Marknadsavdelningen och den sydöstra in till Slakthusavdelningen. Dessa två avdelningar avgränsades genom två parallella gator om 18 meters bredd som mellan sig hade de tre stycken stallbyggnaderna.

Sydväst om Marknadsavdelningen låg järnvägs kajen med fällorna och den trespåriga bangården.

Slakthusavdelningen dominerades av tre slakthallarna med förbindelsegång till kylhuset och ångpanne- och maskinhuset. På andra sidan en 10m bred gata låg Hästslakthuset som var sammankopplad med kylhuset med en övertäckt gång. Bredvid Hästslakthuset låg hudbodsbyggnaden som även den var samma med kylhuset genom en gång försedd med skyddstak.

URSPRUNGLIG EXTERIÖR UTFORMNING

I det första förslaget av Wikman skulle anläggningens byggnader uppföras i ett murverk av vanligt rödtegel och att fasaderna skulle bekläs med fasadtegel, med förslag på Börringetegel som idag klär bland annat Östermalms Saluhall. Under tiden för projekteringen av området blev det allt vanligare att använda sig av en ny byggnadsstensort, ett så kallat kalksandtegel. Varför man valde att gå på kalkstenstenteglet istället då det hade fått goda betyg vid uppförandet av andra fabriker och byggnader. Egenskapen som var avgörande var en regelbunden och jämn form och både hållbarhet och utseende gjorde den lämplig som fasadsten. De för anläggning 3 300 000 kalksandstegelbitarna levererades av Kalkindustriaktiebolaget i Södertelge.

Samtliga byggnader har socklar av finkornig granit från stembrott i närheten av Oskarshamn bortsett från ett fåtal som har betongsocklar. Vid ytterdörrarna inom både Marknads- och Slakthusavdelningen var dörröppningar med sidostycken som sticker upp 1,27 m över sockeln 25cm breda och 49 cm djupa av samma granit

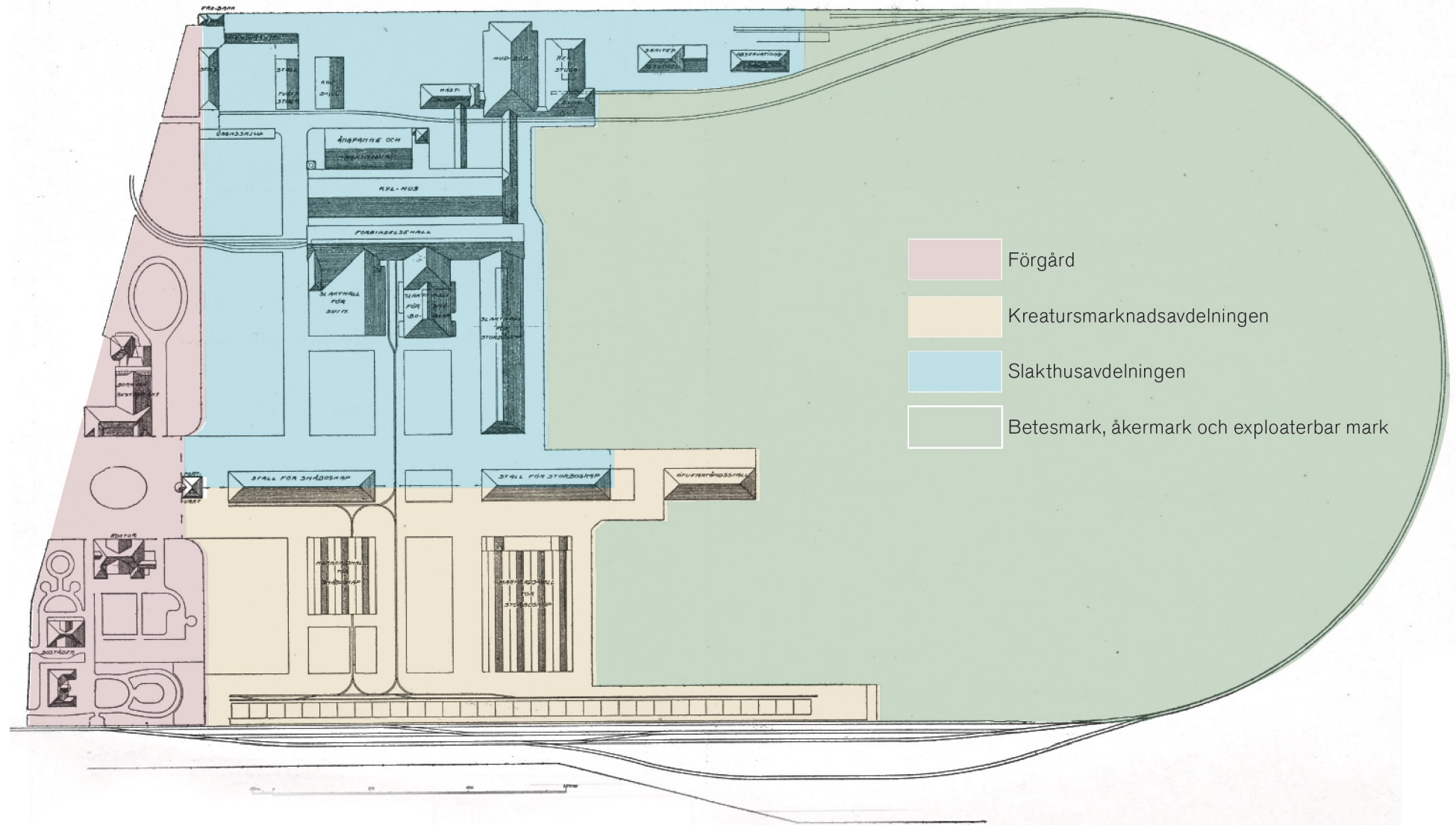
som sockeln. I de stora valvbågarna vid stora förbindelsehallens båda gavlar består av flera granitblock. Krönlistor vid anslutningen av en del förkommande plana tak och yttertrappssteg är även de av finhuggen granit. Alla fönsterfall var täckta med skiffer som levererats av Grythytte skifferverk i släthyvlade plattor om 2 cm tjocklek och 20 cm bredd. Fästes med vid murverket med cementbruk.

Taktäckningen var ursprungligen tänkt att vara genomgående av plåt. Men efter att Wickman undersökt priser, hållbarhet och garantier kom de att välja eternit-skiffer, som för tiden var ett nytt material som var tämligen okänt i Sverige. Dock visade det sig att det bolag som kom att leverera eterniten till slakthusanläggningen inte kunde ge garanti för svinslakhallen på grund av det svagt lutande takfallet, varför styrelsen beslutade att klä just denna byggnadsdel med galvaniserad plåt.

EXPANSION UNDER 1900-TALET ANDRA HÄLFT

Under den andra hälften av 1900-talet förändrades slakteriverksamheten. Samtidigt flyttades stadens gränser vilket gjorde att den tidigare betesmarken började användas för industriändamål. Olika verksamheter med anknytning till livsmedelsproduktion började etablera sig i området.

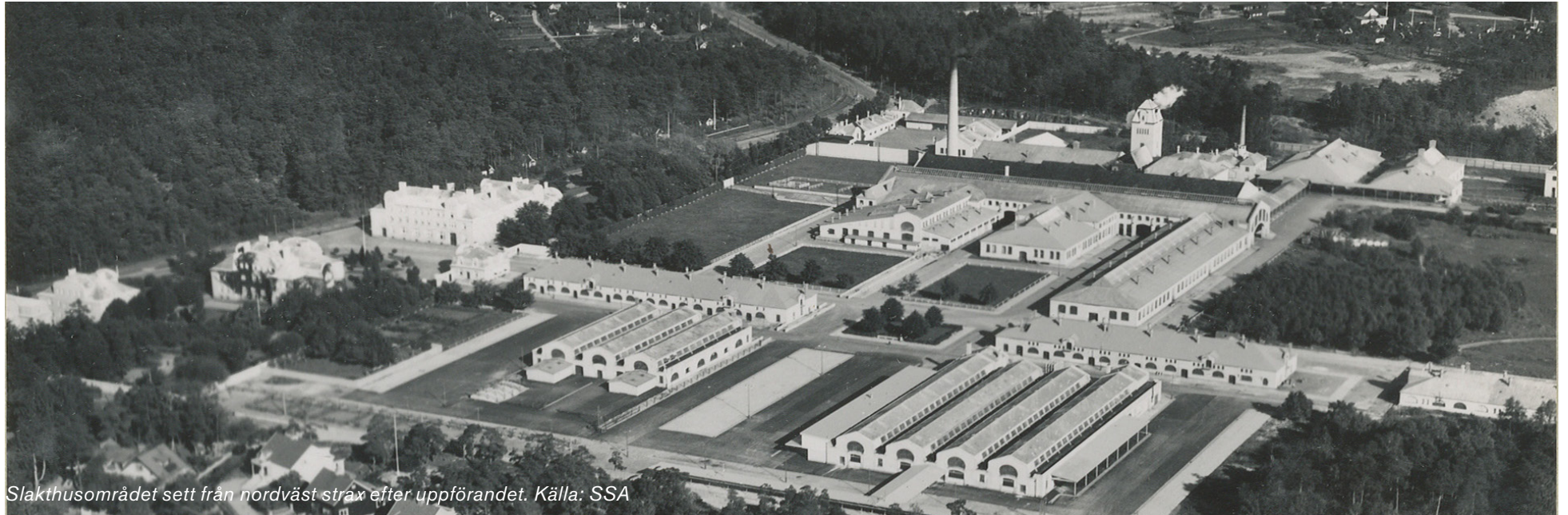
STOCKHOLMS STADS SLAKTHUS
 . SITUATIONSPLAN.



Källa: Stockholmskällan, bearbetad av White. Illustrationen redovisar ursprunglig markanvändning i området.

ÅLDER PÅ NÄRMEST INTILLIGGANDE BEBYGGELSE





Slakthusområdet sett från nordväst strax efter uppförandet. Källa: SSA

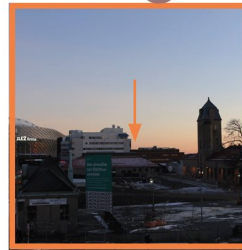


Slakthusområdet sett från nordväst i slutet av 1980-talet med högre exploateringsgrad. Källa: SSA

Övergripande karaktärisering - siktlinjer



● Befintlig byggnad ej synlig ● Befintlig byggnad synlig



1. Globenbron



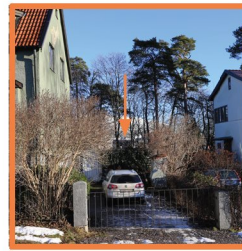
2. Palmfeltsvägen



3. Slakthusbron



4. Lindevägen



5. Lindevägen



6. Lindevägen /Ljungvägen



7. Lindevägen



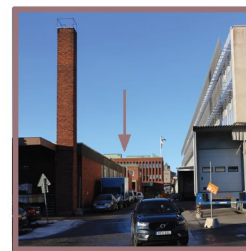
8. Frötallen



9. Lindevägen /Enskedevägen



10. Arenavägen



11. Rökerigatan norrut



12. Rökerigatan norrut



13. Byggnaden från sydöst



14. Byggnaden från sydväst



15. Slakthusgatan norrut

SIKTLINJER



● Befintlig byggnad ej synlig ● Befintlig byggnad synlig



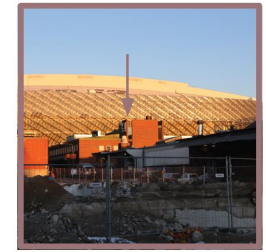
16. Byggnaden från nordväst



17. Slakthusgatan söderut



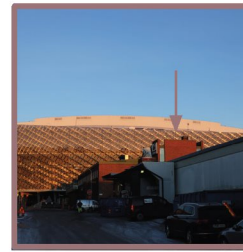
18. Rökerigatan söderut



19. Hallvägen



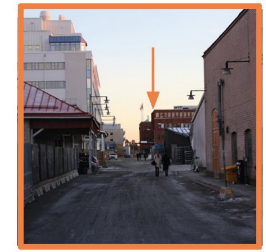
20. Charkmästargatan



21. Charkmästargatan



22. Hallvägen

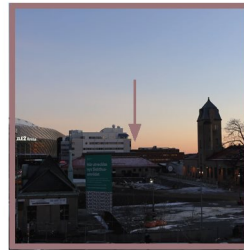


23. Rökerigatan söderut

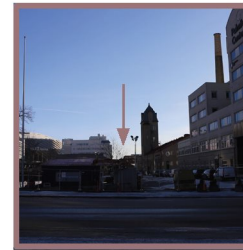
SIKTLINJER



● Förslag ej synligt ● Förslag synligt ● Förslag eventuellt synligt



1. Globenbron



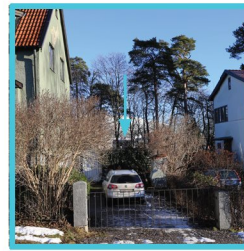
2. Palmfeltsvägen



3. Slakthusbron



4. Lindevägen



5. Lindevägen



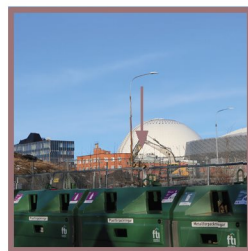
6. Lindevägen /Ljungvägen



7. Lindevägen



8. Frötallen



9. Lindevägen /Enskedevägen



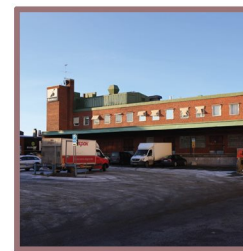
10. Arenavägen



11. Rökerigatan norrut



12. Rökerigatan norrut



13. Byggnaden från sydöst



14. Byggnaden från sydväst



15. Slakthusgatan norrut

SIKTLINJER



● Förslag ej synligt ● Förslag synligt ● Förslag eventuellt synligt



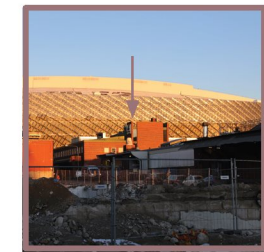
16. Byggnaden från nordväst



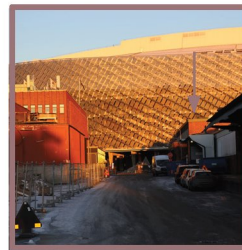
17. Slakthusgatan söderut



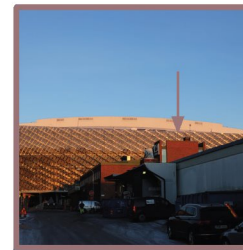
18. Rökerigatan söderut



19. Hallvägen



20. Charkmästargatan



21. Charkmästargatan



22. Hallvägen



23. Rökerigatan söderut

SAMMANFATTNING SIKTLINJESTUDIE

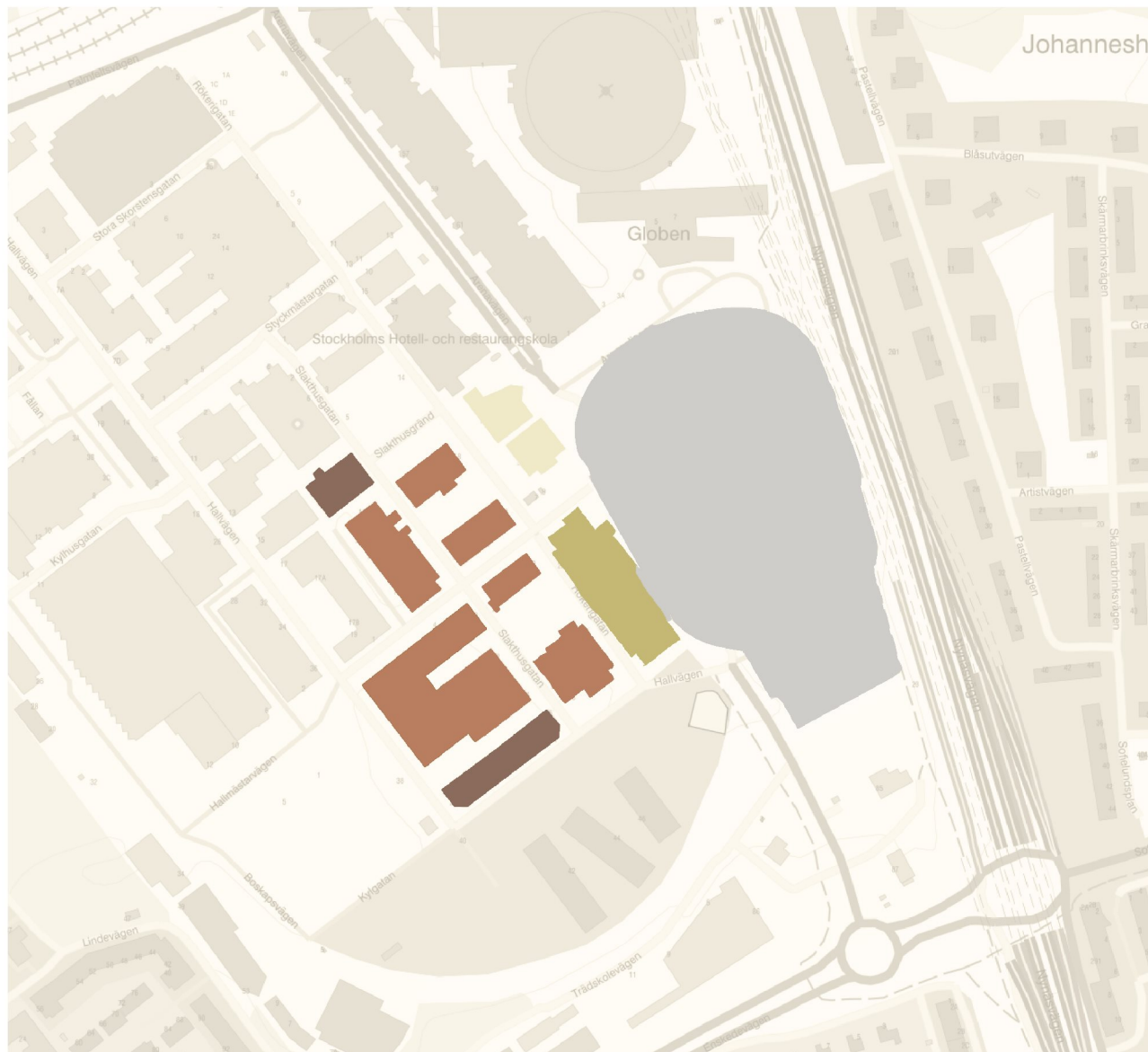
I dagsläget består Slakthusområdet av låg bebyggelse omgärdad på flera sidor av en siluett som reser sig med storskaliga strukturer, trädkuliss och högre belägen bebyggelse. Siluetten av området karaktäriseras således av den visuella överlagringen av de olika skalorna. Området ligger som en lätt försänkt bädd i förhållande till landskap och bebyggelse till väster, norr och öster, och hela ytan lutar flackt mot söder. I och med denna placeringen i stadslandskapet finns många siktlinjer där takutformning blir en viktig del av intrycket. Här karaktäriseras området av en relativt sammanhållen höjd på bebyggelsen i själva området, med uppstickande höjddelar som avtecknar sig mot

himmel eller sammanhållna bakomliggande ytor (ex. Globen och Tele2 arena). På gatorna på vardera sida om föreslagen byggnad är fasadlivens möte med gatan det främsta rumsbildande elementet, där gatorna har olika karaktär (en i plan tydlig linje utmed förslagets västra sida, trappad till öster) utan någon differentiering i markbeläggning. Även den sammanhållna material- och färgpaletten på vardera sida om gatorna Slakthusgatan och Rökerigatan viktiga karaktärsbildande element.

Överlagringen av de olika skalorna är, förutom att vara en visuellt intressant komposition, ett viktigt tidsdokument som vittnar om områdets och stadens

utveckling och skiftande karaktär över tid. Därför bör siktlinjer där denna typ av sida-vid-sida jämförelse är synlig ges särskild uppmärksamhet, huruvida det är över takåsar eller utmed gators sträckning. Att volymhanteringen utmed gatulivet förhåller sig på ett tydligt sätt till befintlig struktur kan därför anses som en viktig aspekt i ett förslag till ny byggnad i detta läge.

KARAKTÄRISTISKA MATERIAL



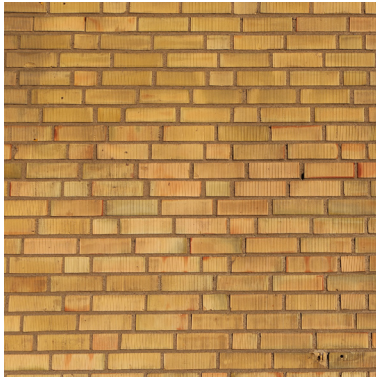
- Röd puts
- Rött tegel
- Gult tegel
- Vit puts/vitt tegel/ ljus plåt
- Silverfärgad plåt



Vitt tegel



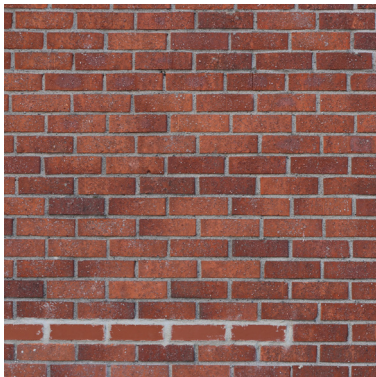
Silverfärgad plåt



Gult tegel



Röd puts



Rött tegel



Vit puts

PÅVERKAN PÅ DEN STORA SKALAN ENLIGT PBL

Staden som helhet

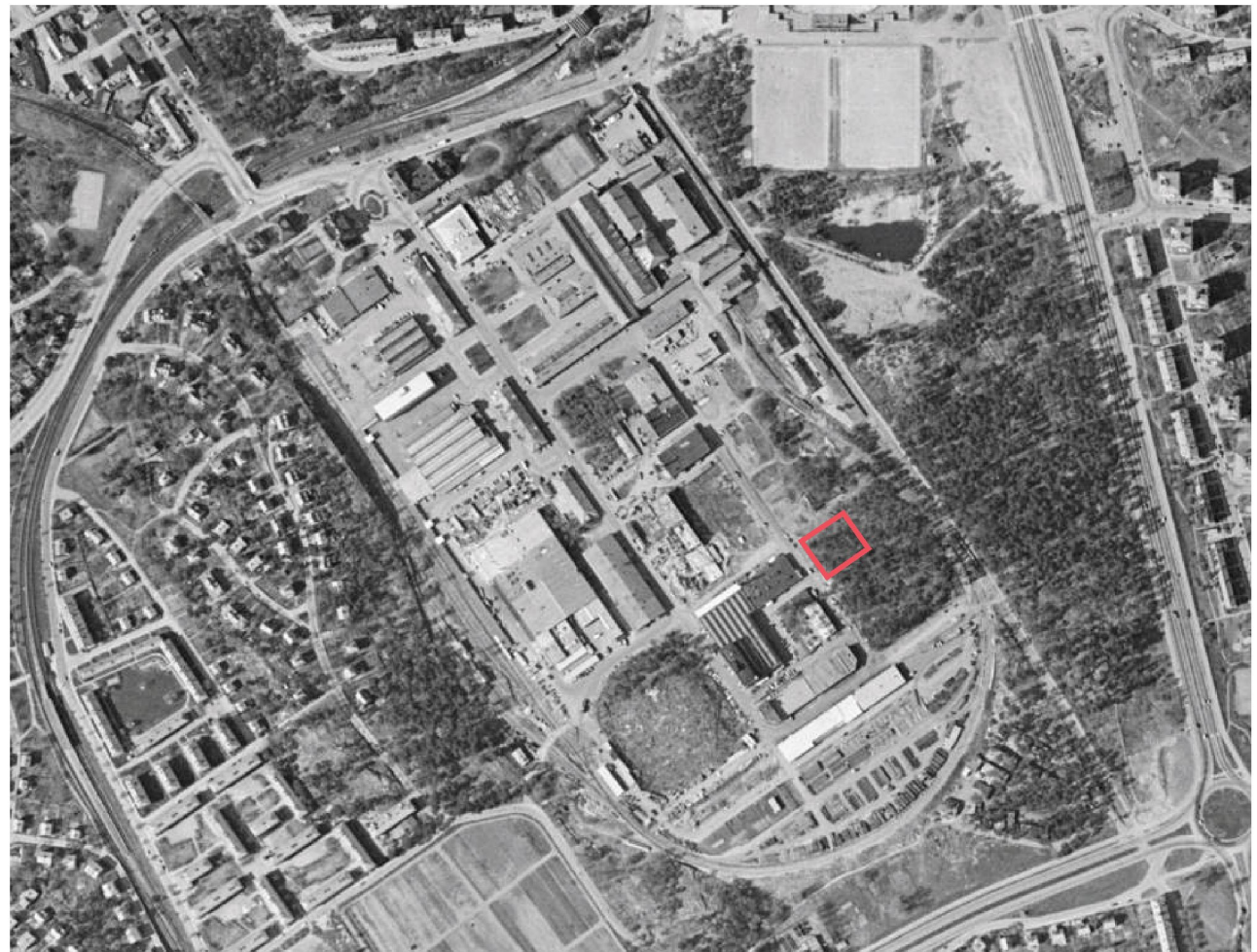
KONSEKVENSER PÅ DEN STORA SKALAN

Med den stora skalan avses i detta fall påverkan på stadens läsbarhet som helhet.

STADENS EXPANSION

När Slakthusområdet anlades var de sydöstra delarna avsedda för betes- och ängsmark. I takt med att Stockholms gränser flyttades längre ut uppstod behov av att exploatera marken. Bebyggelsen på den gamla betes- och ängsmarken speglar det höga bebyggelsetryck som uppstod under efterkrigstiden. På så vis utgör bebyggelsen från den andra hälften av 1900-talet ett tidsdokument över de behov och den utvecklingskraft som drev utvecklingen av Stockholm framåt.

Den nu aktuella exploateringen inom Styckmästaren 3 innebär att den befintliga byggnaden bevaras och att en ny byggnad byggs dikt an. Det kommer därför även fortsättningsvis vara avläsbart att platsen började bebyggas som ett led i efterkrigstidens industriella expansion. Platsens läsbarhet, som en del i Stockholms utveckling, kvarstår därför. Avseende påverkan på stadens läsbarhet i den stora skalan bedöms förslaget, med ovanstående motiv, uppfylla kraven i PBL 2 kap 6 §.



Flygfoto från ungefär 1959. Styckmästaren 3 är markerad med en röd ram. Källa: Lantmäteriet.

PÅVERKAN PÅ MELLANSKALAN ENLIGT PBL

Närområdet

KONSEKVENSER PÅ MELLANSKALAN

Med mellanskalen avses i detta fall påverkan på det direkta närområdet kring Styckmästaren 3.

SYNLIGHET I STADSBILDEN

Som siktlinjestudien redovisar kommer den nya volymen att bli synlig i stadsbilden, sett ur ett nulägesperspektiv. Nulägesperspektivet tar dock inte hänsyn till att det finns beviljade detaljplaner som möjliggör kraftiga förändringar av de siktlinjer som redovisats i denna utredning.

Oavsett bedöms den nya volymen inte påverka stadsbilden i sådan utsträckning att stadsbilden påverkas negativt. Den föreslagna exploateringen bedöms därför vara förenlig med PBL 2 kap 6 §.

FÖRHÅLLET TILL DEN ÄLDRE BEBYGGELSEN

Utmed både Slakthusgatan och Rökerigatan finns viktiga visuella kopplingar till den ursprungliga bebyggelsen.

Ståendes strax söder om Styckmästaren 3 syns Slakthushallens förbindelsehallen i fonden av Slakthusgatan. Förbindelsehallen var viktig för transporterna in och ut från själva Slakthushallen och den visuella kopplingen mellan den och områdets södra delar är därför mycket viktig ur kulturhistorisk aspekt. Det nu aktuella förslaget inkräktar inte på något sätt på den viktiga siktlinjen utmed Slakthusgatan.

Längst med Rökerigatan finns en visuell koppling där man från söder kan se tornet på Slakthushallen vilket ger en visuell koppling mellan områdets norra och södra delar. Det aktuella förslaget innebär någon påverkan på denna siktlinje.

KVARTERSSTRUKTUREN

Med sin form och utbredning bedöms förslaget inordna sig i den kvartersstruktur som blivit typisk för Slakthusområdets södra delar.

SAMMANTAGEN BEDÖMNING

Det aktuella förslaget förhåller sig respektfullt till det befintliga områdets karaktär och dess ursprungliga bebyggelse. Genom att respektera viktiga siktlinjer kan kopplingen mellan de södra och norra delarna kvarstå.

Vidare förhåller sig förslaget också respektfullt till den kvartersstruktur som vuxit fram under andra hälften av 1900-talet. På samma sätt har den föreslagna byggnaden en volym som inte dominerar över den storskaliga bebyggelse som tillkom i slutet av 1900-talet och början av 2000-talet.

Sammantaget bedöms förslaget, sett ur påverkan på mellanskalen, väl anpassat. Förslaget bedöms väl anpassat till stadsbilden, kulturvärdena på platsen samt bebyggelsens kulturhistoriska värden. Således är förslaget, sett ur mellanskala, att bedöma som förenligt med PBL 2 kap 6 § samt PBL 8 kap 13 §.

SIKTLINJER - PÅVERKAN PÅ MELLANSKALAN UR ETT NULÄGESPERSPEKTIV



Från gata, och kanske framförallt från hus och trädgårdar utmed Lindevägen, avtecknar sig siluetten av taken i Slakthusområdet mot de storskaliga strukturerna bakom. Överlagringen av dessa olika nivåer vittnar om stadens förändring över tid, och är en viktig del av den visuella karaktären för området. För att detta inte skall gå förlorat, och på så vis mista sitt värde som läsbart historiskt dokument, bör taklandskapet på ny bebyggelse förhålla sig till den karaktär som finns i området idag. Det vill säga en relativt sammanhållen nivå på byggnadshöjder och därutöver uppstickande högdelar och byggnadselement.



Siktlinjen norrifrån längs med Rökerigatan har en tydlig trappning ner från de storskaliga strukturerna Globen och Tele2 arena (till vänster utanför bild). Detta accentueras även av den sammanhållna material- och kulörpaletten på vardera sida om gatan. Förslaget till ny byggnad kan, beroende på exempelvis höjd och materialitet, komma att påverka karaktären utmed denna siktlinje.

SIKTLINJER - PÅVERKAN PÅ MELLANSKALAN UR ETT NULÄGESPERSPEKTIV



Söderifrån är den sammanhållna material- och kulörpaletten på Rökergatan särskilt märkbar. Bebyggelsen kan även från detta håll sägas ha en trappad karaktär, men här känns både i plan och elevation. Fasadlivet möter gatan på så sätt att gatubredder varierar och förskjuts, samtidigt som byggnadernas höjder varierar. I fonden skymtar det för Slakthusområdet karaktäristiska vattentornet, som med förgrunden av nyare byggnader från olika tidpunkter på 1900-talet berättar en historia om områdets utveckling.



Mot Slakthusgatan hålls på förslagssidan en mer strikt linje mot gatan, definierad av solida tegelytor som även håller likartade inbördes höjder. Här syns också tydligt att inga markeringar finns på eller i markbeläggningen för att avgränsa ytor från varandra, vilket ytterligare framhäver fasadlivets roll som rumsskapande element. Den starkt sammanhållna karaktären på material och volymhantering på förslagssidan bör tas i beaktning vid utformning av ny byggnad, samt hur eventuella utskjutande partier påverkar fondmotivet. Även i fonden för denna siktlinje syns nämligen en av områdets ursprungliga byggnader.

PÅVERKAN PÅ DEN LILLA SKALAN ENLIGT PBL

Byggnaden inom Styckmästaren 3

KONSEKVENSER PÅ DEN LILLA SKALAN

Med den lilla skalan avses i detta fall påverkan på kulturvärden och karaktärsdrag inom fastigheten Styckmästaren 3.

IDENTIFIERADE VÄRDEN

I den bebyggelsehistoriska inventeringen som Stockholms stadsmuseum utförde 2018 anges följande värdebärare för det kulturhistoriska värdet:

- Byggnadens ursprungliga form och avskalade fasadutformning.
- Fasadmaterialet, tegel. och dess röda kulör.
- Byggnadens befintliga volym och höjd, särskilt växelspelet mellan trapphusets högdal och den lägre kontorsdelen.
- Den flacka takformen.
- Södra lastbryggan i betong med tillhörande skärmtak, stålstomme, trappor, ljusinsläpp i glasbetong, och portar.
- Fönstrens regelbundna placering och storlek samt utförandet som enluftsfönster i materialet trä.

UPPLEVELSEN AV BYGGNADENS VOLYM

Från söder kommer upplevelsen av byggnadens volym påverkas i mycket hög utsträckning. Avgörande för hur stor påverkan blir är bland annat:

- Utformning av bottenvåningens fasad på den nya volymen.
- De konstruktiva förutsättningarna som avgör hur öppen platsen framför den befintliga lastkajen kommer att upplevas.

Då nämnda punkter inte är redovisade går det i dagsläget inte att avgöra i vilken utsträckning den aktuella exploateringsförslaget påverkar de kulturhistoriska värdena sett från söder.

Exploateringsförslaget redovisar hur den nya volymen kommer förhålla sig till den befintliga, sett från nordväst. Stockholms stadsmuseum har i sin utredning beskrivit att det är viktigt att kunna avläsas. Den nya volymens fasadliv håller sig tillbakadraget från den befintliga byggnadens trapphus. Vidare innebär trappningen av den nya volymen att det även framöver kommer kunna upplevas en växelverkan mellan den befintliga byggnadens trapphus och kontorsdel. Den nya volymen kan, med rätt gestaltning, bidra till att förstärka upplevelsen av samspel mellan volymer. I denna del bedöms förslaget därför uppfylla kraven i PBL 8 kap 13 och 17 §§.

HANTERING AV BEFINTLIGA FASADER

Det aktuella förslaget anger endast översiktligt att nya håltagningar planeras. Den befintliga rampen ner till de invändiga parkeringsplatserna är dock tänkt att tas bort. Hur fasaden ska hanteras i samband med denna åtgärd är inte redovisat.

På den nordvästra fasaden anger förslaget att lastkajen byggs in med ett glasparti. Under förutsättning att de nya glaspartierna utförs med så smäckra partier som möjligt finns förutsättningar att utföra åtgärden på ett varsamt sätt utan att förvanska.

Eftersom förslaget i huvudsak endast redovisar översiktliga förändringar saknas det förutsättningar för att till fullo konsekvensbedöma hur planförslaget påverkar den befintliga byggnadens karaktärsdrag och flera av dess fysiska värdebärare.

ATT BEAKTA INFÖR DEN FORTSATTA PLANERINGEN

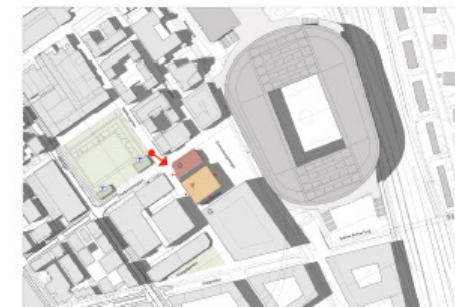
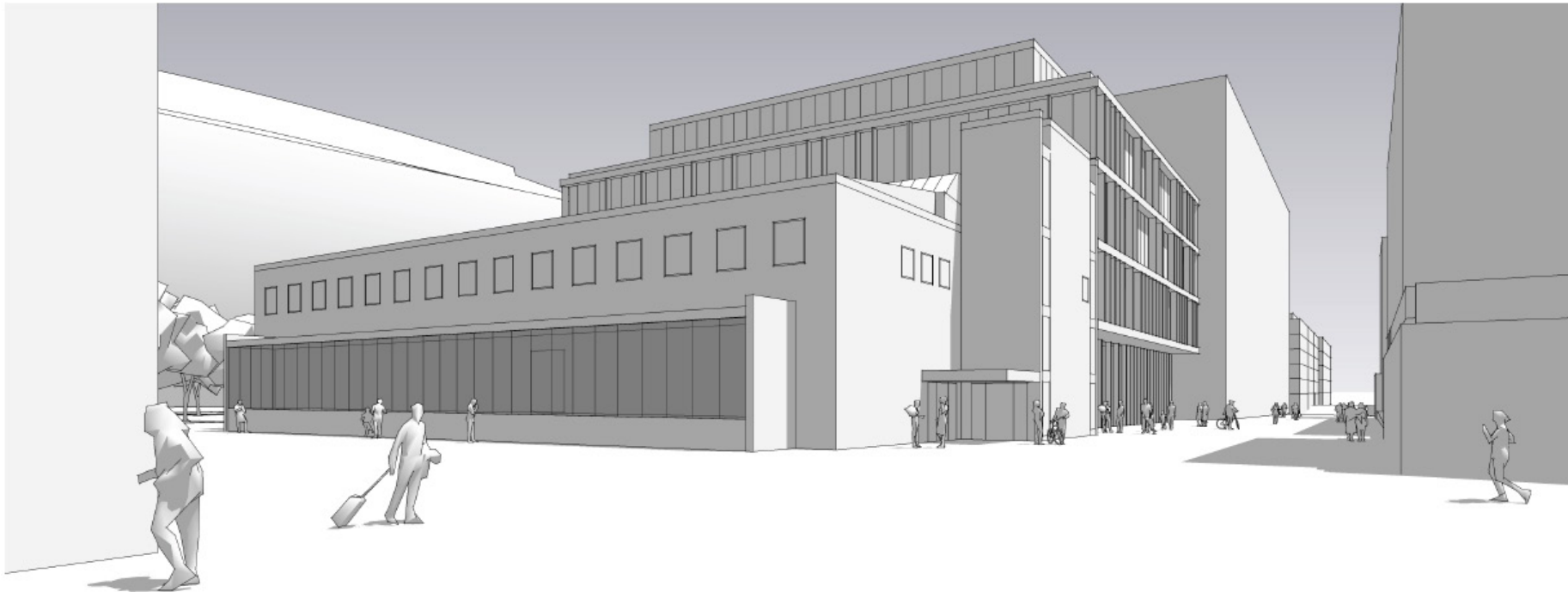
För att till fullo kunna bedöma konsekvenserna på byggnadens kulturhistoriska värde behöver följande utredas vidare:

- Anslutningen mellan den befintliga byggnaden och den tillkommande volymen. Det är av stor vikt för byggnadens kulturvärden att anslutningen sker på ett sådant sätt att skärmtaket även fortsättningsvis är tydligt avläsbart.
- En princip för håltagningar på den befintliga byggnaden behöver presenteras för att avgöra hur eventuella nya håltagningar kan påverka byggnaden.
- En princip för hur fasad och gata ska hanteras när rampen tas bort behöver presenteras. Beroende på hur åtgärden löses kan konsekvensen bli mer eller mindre påtaglig för de kulturhistoriska värdena.

SAMMANTAGEN BEDÖMNING

Det finns förutsättningar för att en ny volym ska kunna placeras dikt an mot den befintliga byggnaden utan att åtgärden bedöms som ovarsam eller förvanskande. Det finns även förutsättningar för att göra förändringar av den befintliga byggnadens exteriör utan att åtgärderna bedöms som ovarsamma eller förvanskande. I dagsläget behövs dock ytterligare redovisningar för att klargöra förslagets påverkan på de kulturhistoriska värdena enligt PBL 8 kap 13 och 17 §§.

PÅVERKAN PÅ DEN LILLA SKALAN ENLIGT PBL



Exploateringsförslaget sett från nordväst. Källa: White Arkitekter

PRATA MED OSS!

white.se
[@whitearkitektur](https://www.instagram.com/whitearkitektur/)

white