

## Trängkåren 6 och 7, PM Brand och Risk inför samråd

Detta brandtekniska utlåtande är upprättat av Magnus Lindström, Brandkonsulten AB, på uppdrag av Sweco Architects AB.

Utlåtandet syftar till att övergripande utreda platsens lämplighet avseende körbarhet kring fastighet, utrymning av berörda och kringliggande byggnader, byggnadshöjder och påverkan av transporter av Farligt gods.

Underlag för detta utlåtande har varit följande:

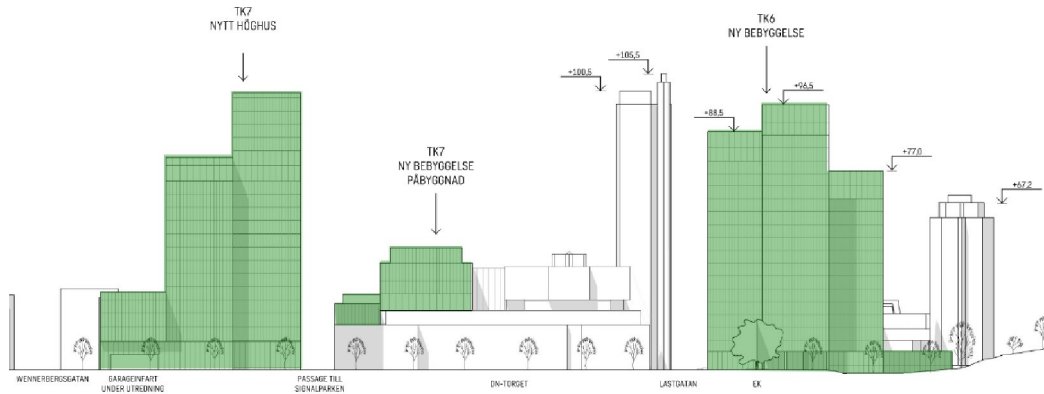
- Ritningar, daterade 2020-10-16 och 2020-08-28 från Sweco Architects AB och Wingårdhs,
- Illustrationsplan, daterad 2020-10-15.



Flygbild Trängkåren 6 och 7. Wingårdhs.

## Byggnadsbeskrivning

Projektet består i nybyggnad av två höghus samt tillbyggnad (påbyggnad) av byggnad i 8 våningar. Byggnaderna som är över 16 våningar betraktas som BrO-byggnader och dessa ska dimensioneras analytiskt.



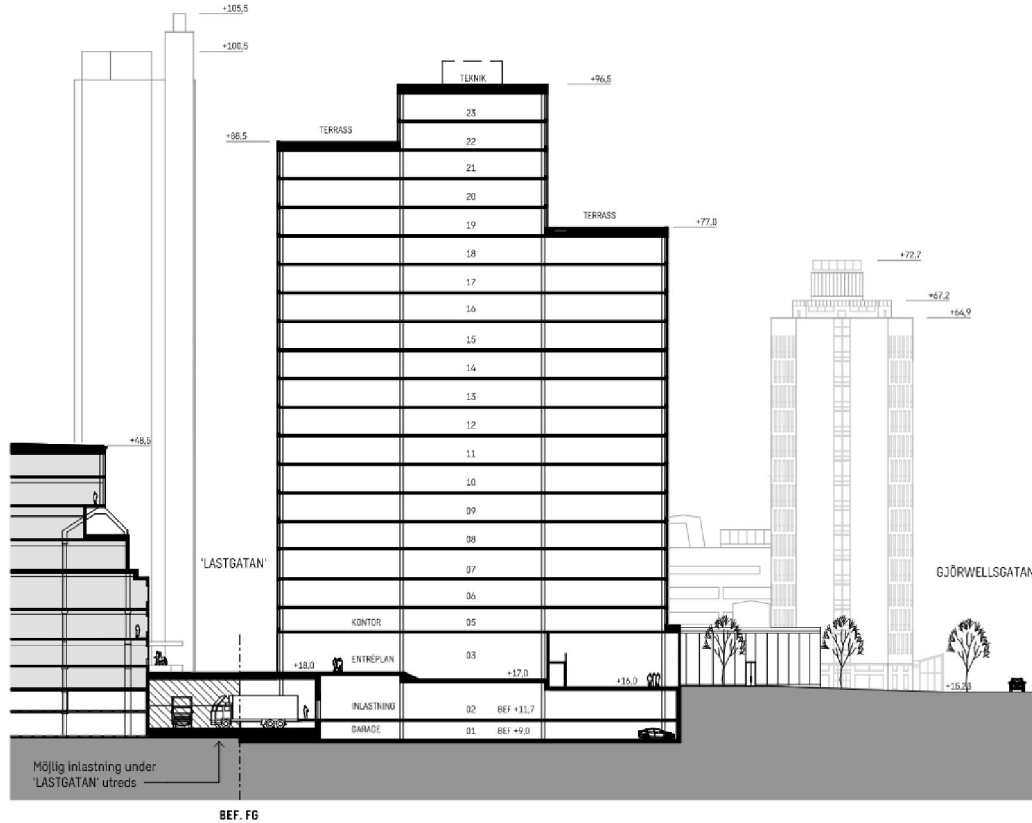
Längdsektion. Befintlig och ny bebyggelse. Sweco Architects AB.



Situationsplan. Sweco Architects AB.

## Trängkären 6, ny- och tillbyggnad

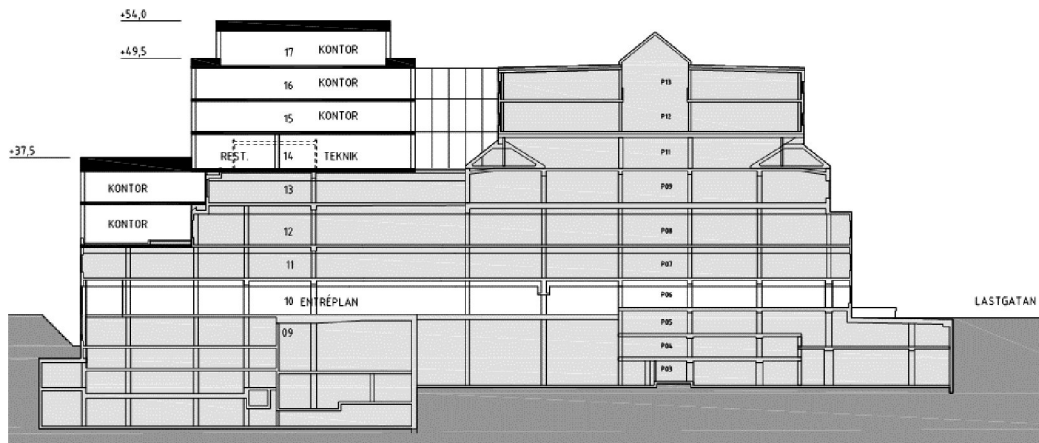
I söder planeras en nybyggnad i tre nivåer (16, 19 respektive 21 våningar ovan mark samt två källarplan). Byggnaden uppförs 96,5 möh (eventuellt 99,5 möh inkl teknikvåning). Byggnaden ansluter mot befintlig byggnad. I byggnaden kommer att finnas kontor och publika lokaler.



Trängkären 6, nybyggnad höghus, sektion. Sweco Architects AB.

## Trängkären 7, tillbyggnad

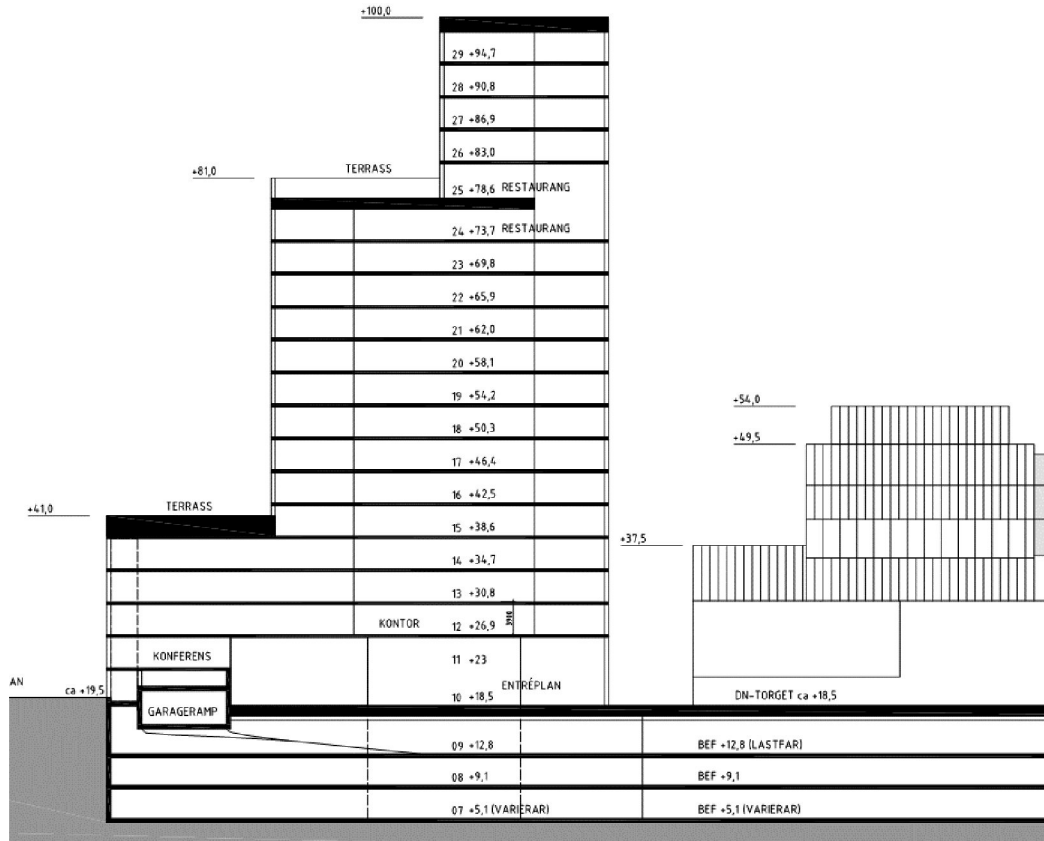
Befintlig byggnad är uppförd i sju våningar ovan mark med en uppstickande lanternin. På befintlig byggnad påbyggs sex våningar upp till samma nivå som lanterninen. Tillbyggnaden kommer att integreras med befintlig verksamhet. I tillbyggnaden kommer att finnas kontor och teknikutrymmen.



Trängkären 7, påbyggnad, sektion. Wingårdhs.

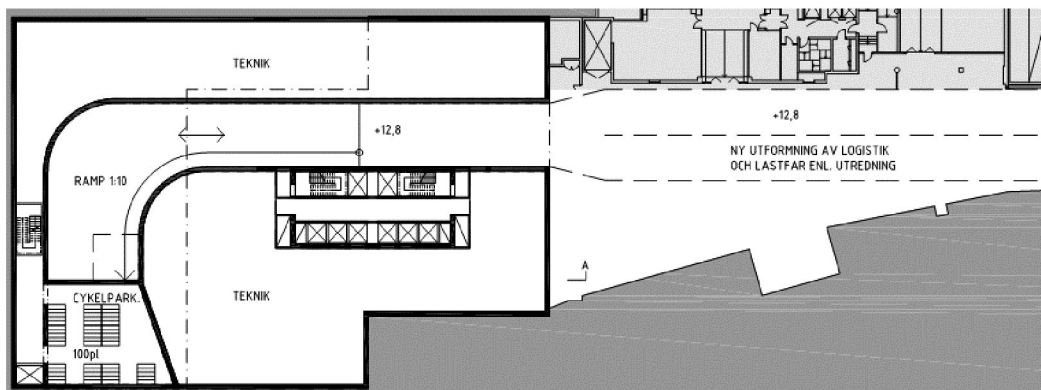
## Trängkåren 7, nybyggnad

I sydvästra hörnet, mot Görwellsgatan planeras en nybyggnad i 5, 15 respektive 20 våningar ovan mark. Byggnaden uppförs 100,0 möh. I byggnaden kommer att finnas kontor och publika lokaler.



Trängkåren 7, nybyggnad höghus, sektion. Wingårdhs.

Dessutom kommer ett nytt lastfar att byggas, med infart i byggnaden och som kommer att gå ner under lastgatan mellan Trängkåren 6 och 7. Det kommer också att ansluta mot befintliga garage i Trängkåren 7 och med inlastning mot Trängkåren 7.



Trängkåren 7, nytt lastfar, plan. Wingårdhs.

## Utrymning

### Trängkåren 6, ny- och tillbyggnad

I höghuset kommer utrymning att ske via Tr1- och Tr2-trapphus. Utrymningsvägar från befintliga delar som påverkas ska lösas inom projektet. Utrymningsituationen får inte försämrats av nybyggnaden. Befintligt trapphus mot lastgatan kommer att finnas kvar i samma läge som idag.

### Trängkåren 7, tillbyggnad

Byggnaden kommer att byggas på motsvarande den andra högdelen på byggnaden. Utrymning kommer att ske via befintliga utrymningsvägar nedåt i byggnaden. Då tillbyggnaden innebär ett ökat personantal ska dimensionering av utrymningsvägarnas kapacitet göras och utrymningsvägar kompletteras vid behov.

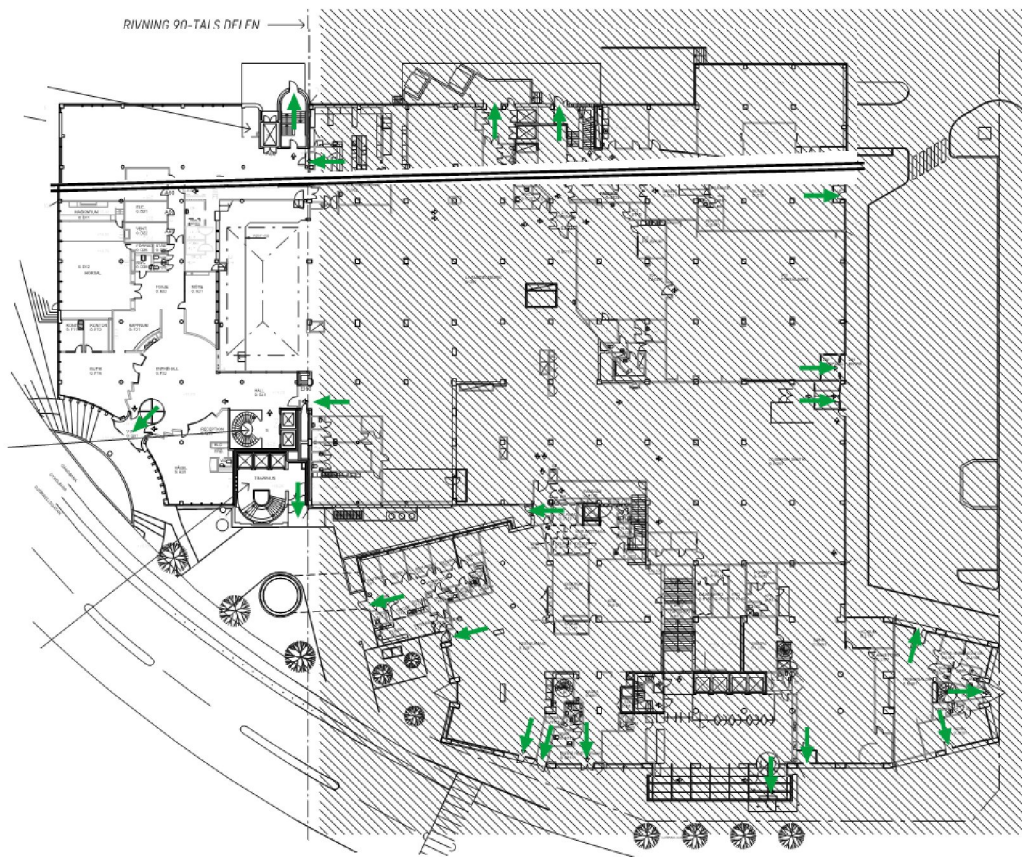
### Trängkåren 7, nybyggnad

Utrymning kommer att ske via Tr1- och Tr2-trapphus. Utrymningsituationen i kringliggande byggnaden kommer inte att påverkas av detta.

Nybyggnaden av lastfaret innebär att utrymning i källardelar i befintliga delar påverkas och ska utredas.

### Byggtid

Då samtliga byggnader under byggtiden kommer att påverka utrymningsituationen för befintliga byggnader ska en plan för brandskydd under byggtiden avseende detta tas fram.



Trängkåren 6. Utrymningsvägar i befintliga delar.



Trängskåren 7. Utrymningsvägar i befintliga delar.

## Räddningstjänsten insatsmöjlighet

Området bedöms ligga inom 10 minuters insatstid från närmsta brandstation.

Byggnaderna kommer göras åtkomliga för räddningstjänsten genom att räddningsfordon ska kunna ställas upp inom 50 m från byggnadernas angrepps-/tillträdesvägar. Det faktiska avståndet kommer dock vara mycket kortare än så, då det finns vägnät som är körbart inom området som reducerar avstånden. Byggnaderna kommer också kunna nås från flera håll, se nedan.

Möjligheten för räddningstjänsten att nå befintliga byggnader kommer inte att påverkas nämnvärt. Lastgatan mellan fastigheterna kommer dock att brytas av.



*Situationsplan. Körvägar för räddningstjänsten. Sweco Architects AB.*

Det nya lastfaret kommer att ligga under lastgatan mellan fastigheterna och bjälklaget ska dimensioneras för att räddningsfordon ska kunna köra in mellan byggnaderna.

Inga särskilda uppställningsplatser för höjdfordon erfordras då utrymning inte bygger på detta. Det kommer dock finnas möjlighet för uppställning av höjdfordon i närheten av byggnaderna med hänsyn till att marken utanför byggnaderna är utformade med hög bärighet. Bjälklag ovan ny lastgata utformas med hänsyn till detta.

## Brandtekniska installationer

Byggnaderna kommer att förses med bl a automatisk vattensprinkler, brandlarm, räddningshissar och trycksatta stigarledningar.

Vid projektering av aktuella byggnader ska hänsyn tas till befintliga byggnaders brandskydd. Bl a måste utredas om möjligheten till brandgasventilation påverkas och vid behov ersätta denna.

## Riskbedömning

Detta avsnitt utgör riskbedömning i samband med framtagande av ny detaljplan Trängkåren 6 och 7 i Stockholm stad. Riskbedömningen syftar dels till att identifiera och värdera eventuella risker som kan påverka den föreslagna planförändringen, dels till att vid behov presentera förslag på riskreducerande åtgärder för att uppnå en acceptabel risknivå.

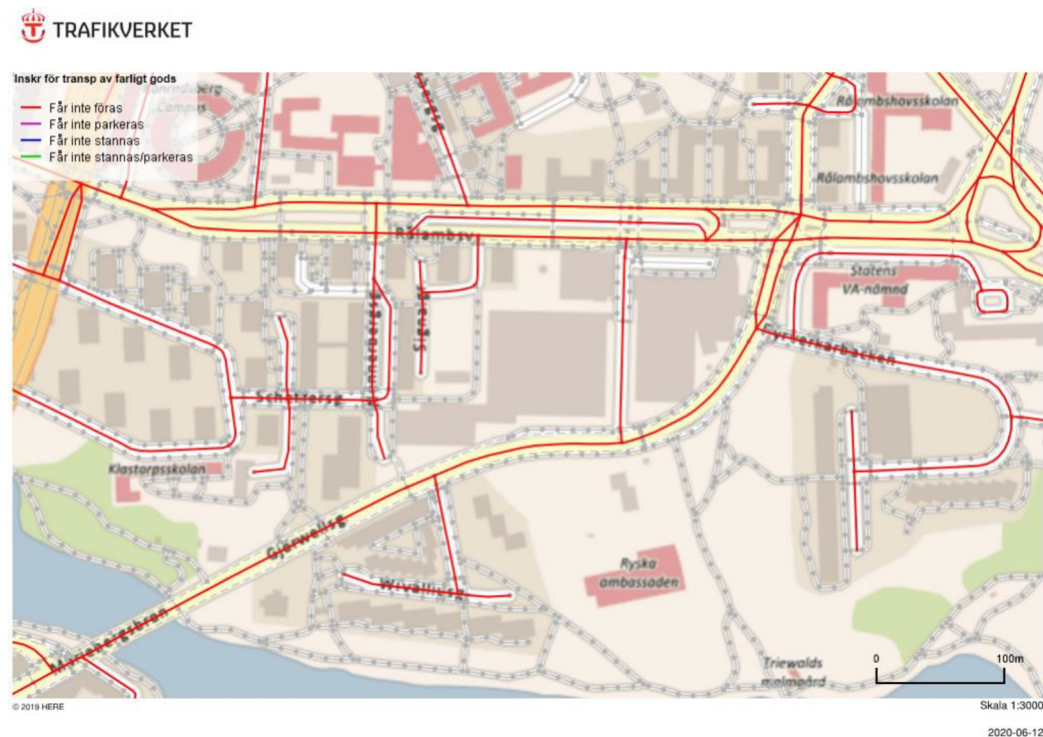
Syftet med riskbedömningen är även att skapa ett beslutsunderlag för detaljplaneärendet med avseende på olycksrisker kopplade till transporter och hantering av farliga ämnen i närliggande verksamheter. Rapporten ska presentera de förutsättningar, ev verifierade riskreducerande åtgärder, kring vilken en ny detaljplan för det aktuella planområdet kan genomföras.

Styrande dokument finns i form av olika lagstiftningar med tillhörande förordningar och föreskrifter samt riktlinjer och rekommendationer som anger när en riskanalys/riskutredning/riskbedömning ska eller bör utföras.

År 2016 gav Länsstyrelsen Stockholm ut rapporten "Riktlinjer för planläggning intill vägar och järnvägar där det transporteras farligt gods"<sup>1</sup> där det anges riktlinjer avseende risker i den fysiska planeringen i Stockholms län. I rapporten framgår bl a följande rekommendationer avseende bebyggelse intill vägar där det sker transporter av farligt gods.

### Transporter farligt gods

I Trafikverkets digitala kartor framgår att det på gator kring berörda fastigheter inte får föras transporter för farligt gods, se nedan. Närmaste transportled för farligt gods är Essingeleden (Primär väg) på ett avstånd av ca 270 m.



Utdrag Trafikverkets digitala kartor om bl a transporter av farligt gods.

Åtgärder avseende transporter av farligt gods behöver därför inte vidtas.

<sup>1</sup> "Riktlinjer för planläggning intill vägar och järnvägar där det transporteras farligt gods" 2016-04-11, Länsstyrelsen Stockholms län.



## Flygtrafik

I dokument "Riksintresseprecisering Bromma Airport", utgiven av Trafikverket 2015-04-27, framgår att aktuella byggnader ligger inom område med höjdbegränsning, med hänsyn till närheten till Bromma flygplats.

I dokumentet preciseras det höjdbegränsande området med en karta, där aktuella fastigheter ligger inom flygplatsens in- och utflygningsstråk. Detta innebär att det föreligger en begränsning att aktuella byggnader inte får uppföras högre än 90-100 möh (RH2000). Se nedanstående karta, som är en detaljering från Trafikverket.



Karta över höjdbegränsningar inom området, från Trafikverket.

Höjdelarna inom både Trängkåren 6 och 7 ligger inom 90-100 m, dock uppförs ingen av byggnaderna högre än befintlig byggnad DN-huset (100,2-105,6 m).

## Övriga riskkällor

Inga riskkällor i övrigt har identifierats i fastigheternas närhet.

Med vänlig hälsning

Magnus Lindström  
Brandingenjör  
Handläggare

Anders Karlsson  
Brandingenjör  
Internkontrollerande