

DAGBLADSHUSET, KV TRÄNGKÅREN 6, STOCKHOLM

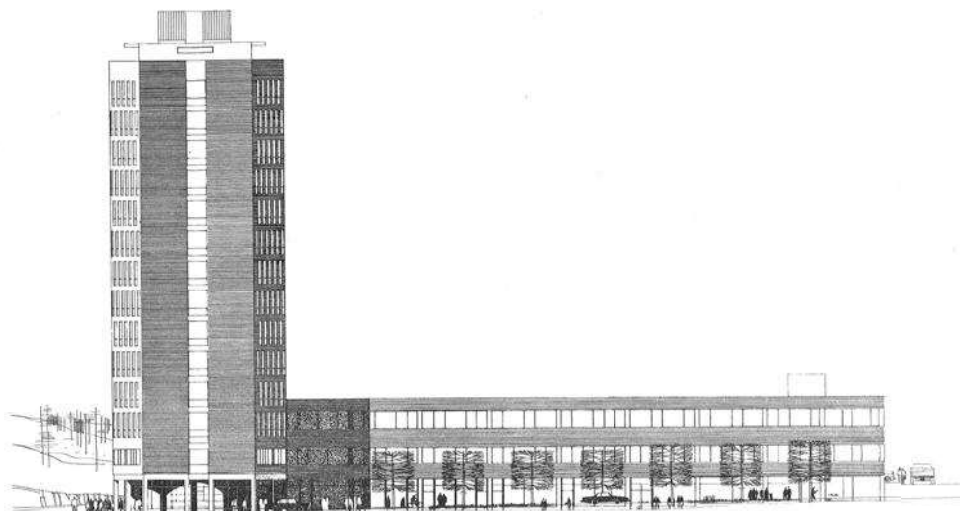
Antikvarisk förundersökning
2011-01-19



Nyréns Arkitektkontor

INNEHÅLL

Inledning	sid 3
Historik	sid 4
Beskrivning	sid 5
Förändringar i urval	sid 26
Kulturhistoriskt värde	sid 29
Källor	sid 32
Ritningar	sid 33



SvD Huset

Fasad mot norr. Illustrationsmaterial ca 1959. Källa: Stefan Salamons arkiv.

INLEDNING

Fastighetsdata

Fastighetsbeteckning: Kv Trängkåren 6
Adress: Rålambsvägen
Stadsdel: Marieberg, Stockholm
Byggår: 1961-62
Konstruktör: Sven Tyrén och Bygg-Oleba
Byggmästare: Olle Engkvist AB
Byggherre: Svenska Dagbladet
Arkitekt: Anders Tengbom, Stefan Salamon

Bakgrund och syfte

Fastigheten uppfördes 1961 -62 för Svenska Dagbladet efter ritningar av arkitekt Anders Tengbom. Successivt har byggnaden, ursprungligen benämnd Dagbladshuset, genomgått verksamhets- och hyresgästrelaterade ändringar i form av om-, till- och påbyggnader. I dag står byggnaden inför att ytterligare fyllas med arbetsplatser för Sweco då företaget samlar sitt huvudkontor och stockholmsverksamhet till en adress. Sweco har beställt följande antikvariska förundersökning. Förundersökningen är avsedd att fungera som ett kunskapsunderlag för antikvariska bedömningar och som vägledning vid projektering och genomförande av upprustande åtgärder.

Skydd

Stockholms stad har på gängse sätt låtit klassificera fastighetens kulturhistoriska värde. Klassificeringen är utförd av Stadsmuseet men är inte formellt fastställd ännu. Klassificeringen kommer att motsvara en q-märkning i detaljplan.

Byggnadens kulturhistoriska värde motsvarar därmed fordringarna för byggnadsminnen i kulturminneslagen, d.v.s. blå klass. Enligt 3 kap.12 § plan- och bygglagen ställs därmed krav på att byggnaderna inte får förvanskas. I övrigt gäller varsamhetskrav enligt PBL 3:10 och särskilda krav vid underhåll enligt PBL 3:13.



Dagbladshuset november 2010 sett från Västerbroplan.

HISTORIK

De stora dagstidningarnas flytt ifrån de klassiska tidningskvarteren i Klara föregicks av ett stort utredningsarbete. Många var de journalister som hade svårt att släppa den anrika Klaramiljön för en flytt ut ur stadens kärna. Men den omfattande ombyggnaden och rivningen av nedre Norrmalm gjorde att det under slutet av 1950-talet blev nödvändigt att flytta en så industriellt betonad verksamhet som tidningsproduktion utanför city. Dagens Nyheter och Svenska Dagbladet blev av staden föreslagna varsin tomt i Mariebergssområdet och läget ansågs ha vissa fördelar jämfört med city främst för att man kunde samla hela tidningsproduktionen på ett ställe samt att platsen erbjöd goda parkerings- lastnings- och distributionsmöjligheter.

Arkitekten Anders Tengbom fick uppdraget att rita Svenska Dagbladets hus. Anläggningen utformades som en låg utbredd produktionsbyggnad i tre våningar och en 14-våningar hög kontorsbyggnad. Ambitionen var att samla hela produktionen -från manuskript till lastning av den färdiga tidningen- i ett enda våningsplan, något som också verkställdes. Låghusdelen har en yta på 3500 kvm och höghuset har ca 1000 kvm per våningsplan. Höghuset bildar en bred skärm mot Riddarfjärden, Rålambshov och Västerbron. Anders Tengbom valde att anpassa fasadmaterialet till den närmaste omgivningens tegelarkitektur (Rålambshovsskolan och dåvarande Väg- och Vattenbyggnadsstyrelsens lokaler vid Västerbroplan, idag Socialstyrelsens lokaler). Murade tegelfasader är ju också ett arkitektoniskt grepp som har lång hävd i Tengboms arkitektur.

Svenska Dagbladet flyttade in i sina nya lokaler vid årsskiftet 1961-1962.

Två år senare flyttade Dagens Nyheter och Expressen in i sin byggnad på den intilliggande tomten. DN-skrapan utformades av arkitekten Paul Hedqvist och har en mer tydligt modernistisk utformning som står i kontrast till dagbladshuset.



Mariebergssområdet sett från Västerbron med dagbladshuset, DN-huset m.fl byggnader inritade. Källa: Tengboms arkiv.

BESKRIVNING

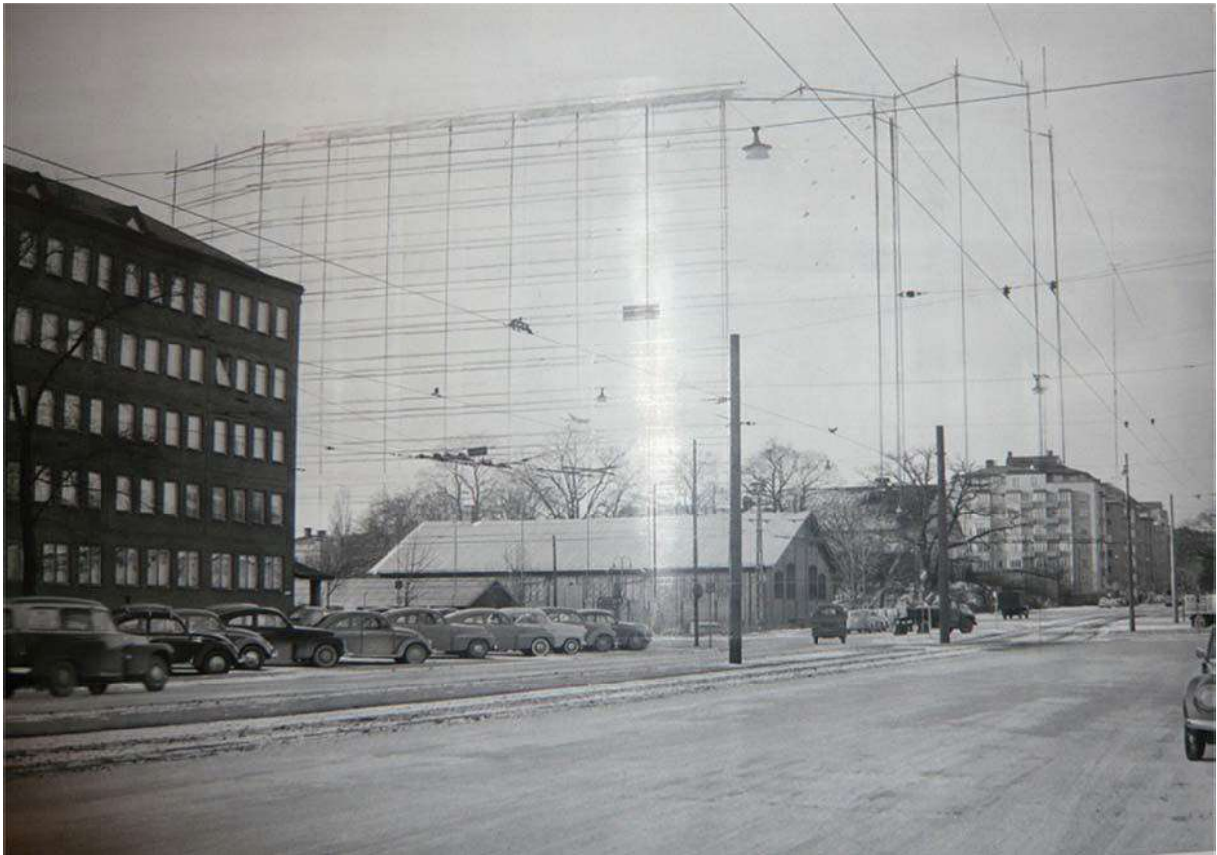
Anläggningen omfattar en lågdel och en högdel. Låghuset fungerar som en sockelvåning till den höga byggnaden och inrymde ursprungligen de tekniska avdelningarna, expeditions- och redaktionslokaler samt i gatuplanet mot Rålambsvägen butiker och affärslokaler. De 6 nedre våningarna av höghusets 14 våningar disponerades från början av SvD. I höghusets bottenvåning fanns bl.a. en depeschbyrå; en slags kombinerad informationsbyrå med resebyrå och butik. Här fanns också en bank, en restaurang och en grillbar. På översta våningen fanns SvD:s representationsvåning. Höghusets två källarvåningar inrymde pannrum, ställverk och förråd. Även låghusdelen har två våningar under mark. Den övre källaren innehöll förråd, arkiv och lagerlokaler. Den nedre källaren fungerar ännu som garage.

Strax söder om höghuset finns en skorsten för luftintag. Skorstenen har fasader i rött tegel och kopparplåt.

Stomme och exteriör

Byggnaden är grundlagd på berg och uppförd med betongstomme och bärande konstruktioner i ytterväggarna, vilka sedan beklätts med fasadtegel av sorten rött mälardalstegel. Låghusets fasad är murad i enbart löpskift med genomgående vertikala fogar. Höghusets gavlar är även de murade i enbart löpskift, medan långfasaderna murats i enbart koppskift. Fasadens stomme består av fönsterbalkar och pelare i betong. Bjälklagen är utförda som pelardäck. Höghuset har sicksackplacerade fönster och avsmalnande ändar i syfte att ge den 19 meter tjocka och tunga tegelvolymen en reslig framtoning i linje med låghusets volym. I byggnadens avsmalnande ändar finns en utskjutande fönsterslits med vertikala pivåhängda resp. fasta fönster som ger utblick åt den innanföriggande korridorens ände.

Höghusdelens gatuplan var ursprungligen öppet mot norr d.v.s. huset stod där på pelare som är klädda med keramiska plattor. Man gjorde entré till huset från denna portik. Många av de ursprungliga kvaliteterna har dock tagits bort genom att utomhusdelen byggts om till lokaler och genom att kontorshusets entré ändrats, senast genom den ur fasadlivet framspringande, envåniga glasvolym som i dag ansluter till entré- och hisshall.



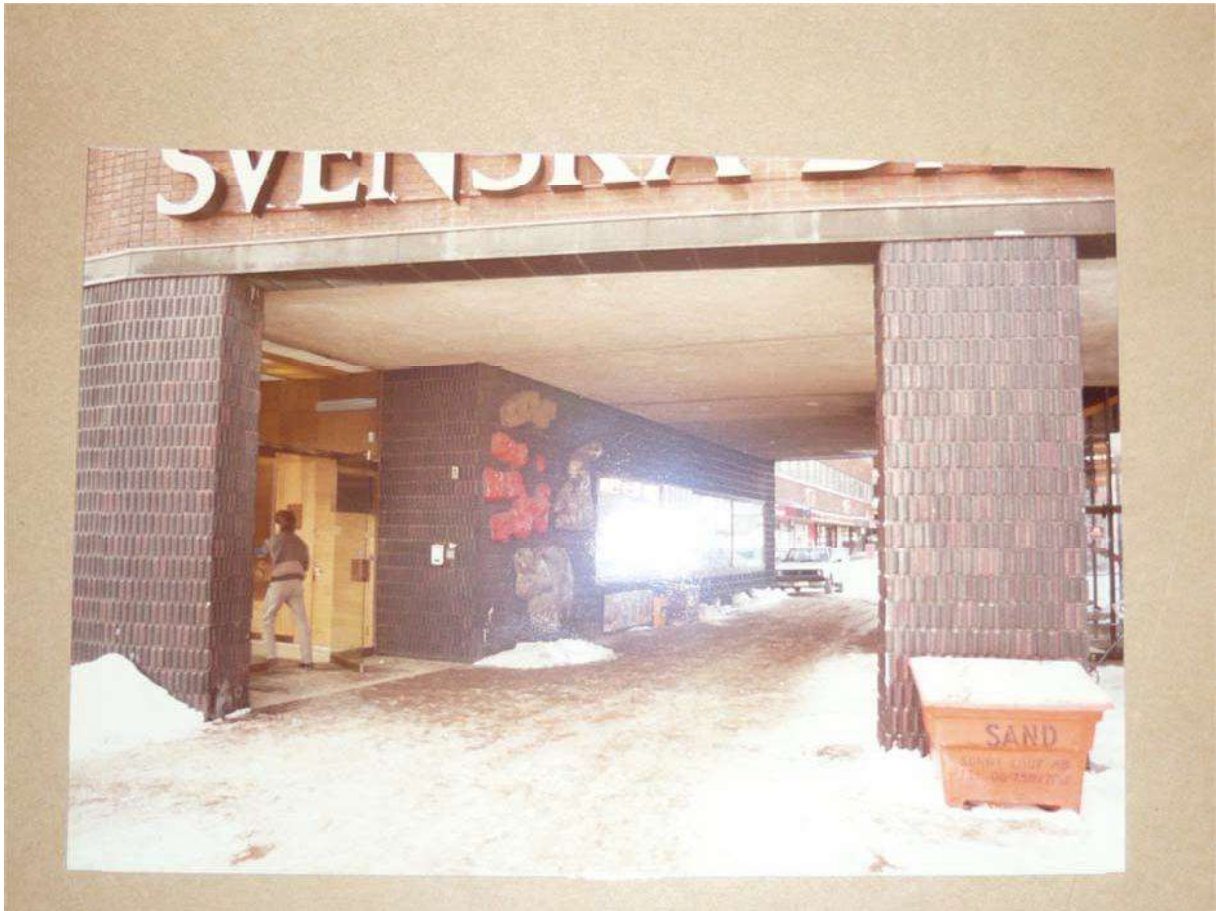
Kv Trängskåren 6b före exploatering. Källa: Tengboms arkiv.



Dagbladshuset fasad mot väster med lågdelen i fonden.
Källa. Byggmästaren 1966.



Dagbladshusets kortsida mot söder. Källa. Byggmästaren 1966.



Den öppna pelargången och ingången till reception, hisshall och depeschbyrå. Konstverket föreställer SvD:s logotyp. På pelarna närmast i bild (nedan) sitter konstnärligt utformade armaturer. Källa: Tengboms arkiv.





Den öppna pelargången sedd från nordväst. Källa: Tengboms arkiv.



Entréhallens möblering vid invigningen. Fotograf: Sune Sundahl. Källa: Tengboms arkiv.

Höghusets översta våningsplan är indraget och rymmer en representationsvåning med milsvid utsikt och takterass. Den indragna våningen har fasader i rött tegel och veckad koppjarplåt. På långsidorna finns stora glaspartier. Takterrassen har högt murat räcke och målat betonggolv, på vissa ställen finns trädäck. Interiört har man höjt golvet för att skapa maximal utsikt över det höga räcket som omgärdar terrassen. På den indragna våningens tak finns ett högt ventilationsrum med motfallstak.

Byggnadens lågdal, i vilken tryckeriet och sätteriet ursprungligen inrymdes, uppfördes i tre våningar. De djupa rummen i husets kärna utformades med dagljusinsläpp i form av tre öppna ljusgårdar. Tryckpressarna stod i en tryckerihall i lågdalens sydöstra hörn. Hallens höga rumshöjd, viljan att ta in dagsljus i hallen och viljan att exponera tryckeriprocessen mot omvärlden gjordes synlig i fasadarkitekturen genom ett högt och brett glasparti.

Längs bottenvåningens norra fasad mot Rålambsvägen placerades en rad butiker. Längs hela bv fasad löper ett skärmtak klätt med koppjarplåt.

Redan 1972 var tryckeriet omodernt. Låghusdelen byggdes på med två våningar varvid gårdarna kringbyggdes och försågs med tak. Den första påbyggda våningens fasad har fönsterband och bröstning av tegel medan fasaden ovanför är indragen från fasadlivet. Mot gårdarna är de tillbyggda fasaderna klädda med paneler av vitlackerad plåt. I mötet mellan lågdalen och högdalen har ett ursprungligen tätt tak ersatts av en glasad stålkonstruktion. De påbyggda våningarna inrymde ursprungligen lokaler för journalisthögskolan.

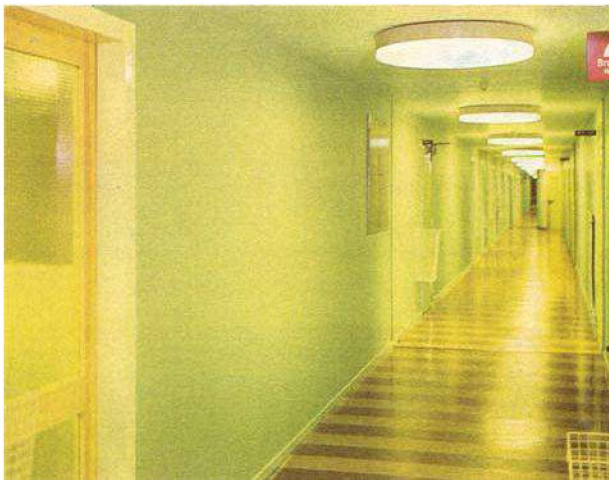
1991 byggdes lågdalen ut mot söder. Tillbyggnaden är stor och fyller ut hela kvarteret mot söder (fd parkeringsyta). Den tillbyggda delens arkitektur liknar den äldre anläggningen med fasader i rött tegel, fönster placerade i fönsterband samt plåtklätt tak. På västra fasaden finns ett utskjutande trapphus med rund form i mötet mellan lågdalens ursprungliga volym och den nya tillbyggnaden. På tillbyggnadens sydöstra hörn finns ett avskuret hörn med en vidlyftig entréparti med skärmtak och uppglasade partier. Tillbyggnaden utfördes efter ritningar av Tengboms arkitekter.



Bilaga angående SvD-husets invigning i SvD
Söndag 13 maj 1963. Källa. Tengboms arkiv.

Interiör högdelen-generellt

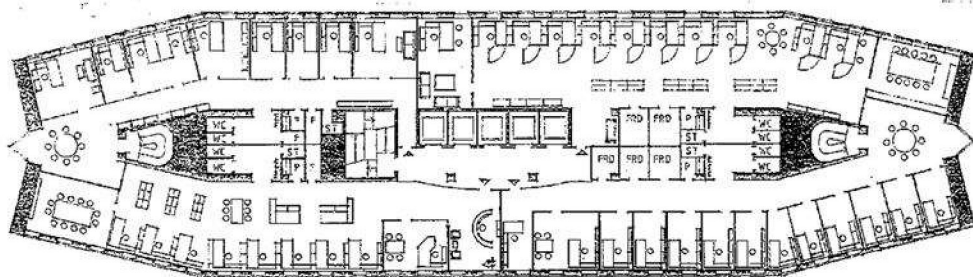
Högdelen innehåller huvudsakligen kontorslokaler. I husets kärna finns fem hissar och tre trapphus för utrymning, kapprum, toaletter och dyl. Ursprunglig planlösning byggde på en dubbelkorridorprincip med cellkontor längs med ytterväggarna och en kärna där hissbatteriet utgjorde den centralpunkt kring vilken kontorsplanet var organiserat. Sentida ombyggnader har dels lett till att öppna kontorslösningar tillskapats, dels en fortsatt tillämpning av principen om cellkontor, om än i "nybyggd" tappning.



Korridorens ursprungliga utseende.
Källa: Broschyr från Förenade Färg.



Korridoren 2010



Plan av en typisk kontorsvåning. Planen är ej ursprunglig utan redovisar den något förändrade kombilösningen med cellkontor och öppen planlösning som tillkom några år efter huset invigdes. Källa: Stefan Salamon arkiv.



Hisshall

Alla våningsplan förutom bv. bevarar äldre hissfronter med blågrå laminatdörrar som dras åt sidan. Hissarna har ursprungliga kalkstensomfattningar.

Hisshallen ändrades när Sweco flyttade in i huset i början av 1990-talet. Den ursprungligt öppna hisshallen har minskats till förmån för den nya korridorstrukturen som avgränsar hissarna från kontorsplanen genom moderna uppglasade partier i oxiderad mässing. På väggen mittemot hissarna finns moderna träpaneler i Oregon pine och guldmetsall.

Golvet i hisshall och kontorsplan var ursprungligen belagt med linoleum. Idag är hisshallens golv belagt med vita stenplattor som tillkom i samband med ombyggnaden på 1990-talet.



Bilden överst på sidan visar en typisk kontorsinteriör 2010. Bilderna nederst visar hissfronter med ursprungliga dörrar och omfattning av kalksten. Den något ljusare kalkstenspanelen på väggen brevid är tillkommen på 1990-talet. Bilden nederst till höger visar det centrala trapphuset.

Kontorsplan

I början av 1990-talet flyttade SvD ut ur dagbladshuset. I samband med att den nya hyresgästen Sweco flyttade in revs stora delar av den ursprungliga kontorsinredningen till förmån för en mer modern inredning. Vid inventering av höghusets samtliga kontorsplan 2010 kan skönjas två slag av inredning. En äldre, 1990-tal, med en blandning av cellkontor och öppen planlösning i rum placerade bakom partier av klarlackat trä. Golven är belagda med linoleum och undertaken är nedpendlade med synligt bärverk i trä.

På flera våningsplan finns en inredning med grålackerade stålpartier, sannolikt av yngre datum ca 2000-tal. Golven är även här belagda med linoleum och i taket finns installationer som döljs av nedpendlade undertak med synligt bärverk. På vån 1 tr. ligger installationerna fria under ett nedpendlat undertak i form av stålgaller. Detta plan har högre våningshöjd och fönsterbröstningar än övriga våningar och bevarar genom det genomsiktliga undertaket något av sin mer industriella karaktär.



Redaktionsrum i lågdelen, 1962. Källa: Broschyr från Förenade Färg.

Trapphus-höghuset

Höghusets tre trapphus är några av de få interiöra byggnadsdelarna som bevarar en hög grad av ursprunglig utformning. I höghuset finns ett centralt trapphus som leder mellan nedre källaren ända upp till takterrassen på översta våningen. I höghuset finns också två mindre trapphus för utrymning, ett i vardera änden av byggnaden.

Det centrala trapphuset är placerat i anslutning till hissarna. Golvet på bv. utgörs av travertin ett material som återkommer i vissa dörröppningar mellan trapphus och kontorsplan. Travertin var ett av de ursprungliga golvmaterialet i dagbladshuset.

Trappan har plansteg av grå kalksten. Räcket har en hantverksmässig utformning i blåmålat stål och klarlackerat ädelträ. Mellan trapphus och kontorsplan leder gedigna uppglasade dörrar i byggbrons. Dörrarna var ursprungligen glasade med rårådglas och hade specialritat draghantag i det mörka träslaget panga-panga. Dörren mellan trapphuset och representationsvåningen bevarar denna ursprungliga utformning. Övriga dörrar har nyare glasruta i etsat glas och moderna draghantag av silvermetall.

Till högdelens två källarvåningar övergår trappans plansteg från kalksten till grå terrazzo. Räcket övergår till en enklare sort i svart smide med handledare klädd med svart plast.

De båda mindre trapphusen har trappa i grå terrazzo med smidesräcke och handledare i svart plast.



Bilden till vänster visar ett av brandutrymningstrapphusen i högdelen. Bilden till höger visar det centrala trapphuset.

Källare

Höghusdelen har två källarplan. Dessa rymmer bland annat arkiv och pannrum.

Övre källaren (K1) bevarar äldre kalkstensomfattningar till hiss, golv av grå terrazzo, övermålat i en grön kulör. Putsade och målade väggar.

Till nedre källaren (K2) leder endast en hiss. Här finns övriga hissars schaktgropar. Källarens golv är belagt med grå terrazzo och väggarna är putsade och målade.



Källare och garage.

Entréhall/reception

Höghusdelens gatuplan var ursprungligen öppet mot norr d.v.s. huset stod där på pelare. Man gjorde entré till huset från denna portik som också fungerade som en öppen passage mot lågdelen i väster. Vid entréportiken fanns ursprungligen en keramisk skulptur av konstnären Anders Liljefors. Konstverket föreställde SvDs logotype. Pelarna i den öppna gången var klädda med keramiska plattor och på vissa pelare fanns matchande armaturer. Många av dessa ursprungliga kvaliteter har tagits bort genom att utomhusdelen byggts om till lokaler och genom att kontorshusets entré ändrats vid ett flertal tillfällen.

Entréhallen var ursprungligen ett öppet och obemannat rum elegant möblerat med diskar av teak och glas samt möbler av teak och svart skinn. Den västra väggen, med de fem hissarna, var ursprungligen klädd med teakpanel i schackmönster. De fem hissarna hade skjuddörrar klädda med blått laminat med silverlister. På väggen mot söder hängde ett textilt konstverk i form av en applikation av konstnären Ulla Grytt. Konstverket föreställde SvD:s flytt från Klara till Marieberg. I samma vägg finns också entrén till det centrala trapphuset. Golvet i entréhallen var ursprungligen belagt med travertin och rummet var möblerat med specialritade möbler i svart skinn och teak av inredningsarkitekten Sven Kaj Larsen. Taket bestod av ett undertak i form av akustikplattor med infälld belysning och synligt bärverk i Oregon Pine.

Entréhallens ytskikt är idag helt moderna. Golvet är belagt med kalksten, teakpanelen är riven och ersatt av en svartmålad vägg med glasskivor framför. Mot södra fondväggen finns en receptionsdisk.



Entréhallens ursprungliga utseende. Källa: Broschyr från Förenade Färg.



Entréhallen 2010.



Äldre interiörbilder från entréhall och depeschbyrå. Källa: Tengboms arkiv.



Representationsvåning

Representationsvåningen på högdalens översta indragna våning nåddes ursprungligen från det centrala trapphuset (hiss till plan 13, därefter trappa). Våningen användes av SvD:s styrelse och för representation. Våningen var indelad i två stora rum och ett beredningskök. Rummen hade ursprungligen golv belagda med parkett, putsade och målade väggar, uppglasade ekpartier och möbler från Svenskt Tenn. I det stora rummet mot öster fanns en Mariebergskakelugn, ett minne från den porslinsfabrik som låg på platsen på 1700-talet.

Representationsvåningen omgärdas av en stor terrass med ett högt murat räcke. På fasaden mot öster satt ursprungligen Svenska Dagbladets logotype i form av två meter höga belysta blockbokstäver. På grund av terrassens höga barriär har golvet i representationsvåningen byggts upp som en låda, för att man inifrån våningen skall kunna njuta maximal utsikt utan att skymmas av räcket.

Representationsvåningen är efter SvD:s flytt renoverad med nya ytskikt och ny möblering. Kakelugnen är demonterad.



Representationsvåningen omgärdas av en stor terrass med ett högt murat räcke



Dörren mellan trapphuset och representationsvåningen bevarar ursprunglig utformning med ram av byggbrons, rårådglass och trycke och draghandtag av det mörka trämateriallet Panga-Panga. Övriga dörrar mellan trapphus och hisshall har ny glasning och moderna trycken.



Representationsvåningens ursprungliga möblering. Källa: Broschyr från Förenade Färg.



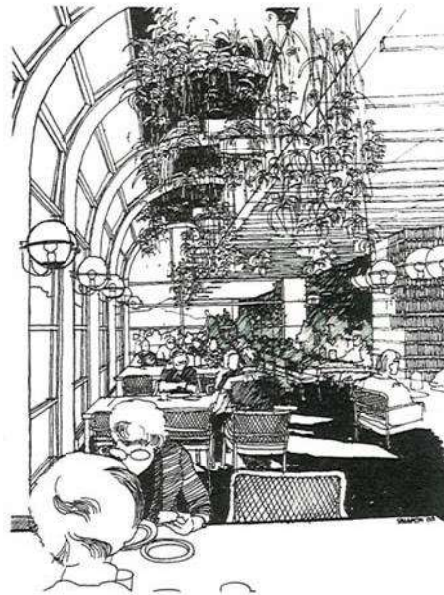
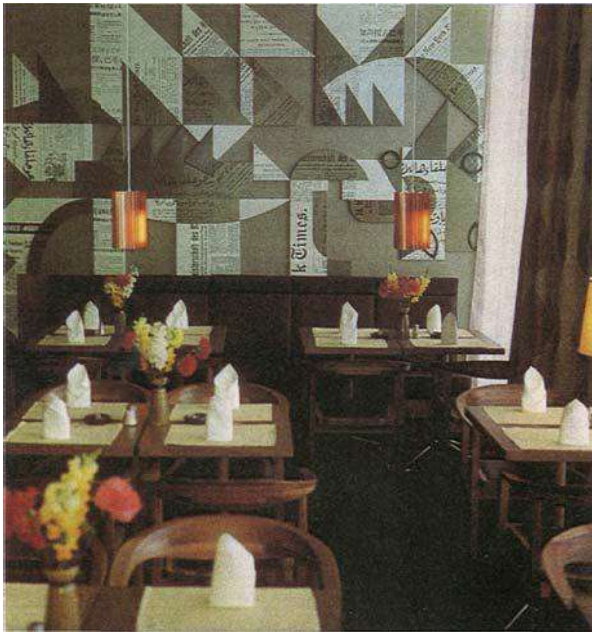
Representationsvåningen 2010.

Matsal

Dagbladshuset hade ursprungligen två matsalar. En i lågdelen och en högdelen. I anslutning till entréhallen fanns också en liten grillbar.

Matsalen i högdelen gick ursprungligen under namnet Marginalen och var placerad i byggnadens södra del.

1983 Utvidgades restaurang Marginalens lokaler dels genom en glasad veranda som stack utanför fasaden mot öster, dels genom att en envåningsbyggnad placerades på gården mellan högdelens södra kortände och lågdelen sydöstra hörn. Marginalen blev genom tillbyggnaden en av Stockholms största restauranger med 350 platser. I samband med utvidgningen stängdes restaurangen i lågdelen.



Matsalens ursprungliga utseende. Källa: Broschyr från Förenade Färg.

Bilden till höger är en skiss som föreställer Marginalens tillbyggda glasveranda på fasaden mot öster. Den byggdes 1983. Källa: Stefan Salamons arkiv.



1983 Utvidgades restaurang Marginalens lokaler genom att en envåningsbyggnad placerades på gården mellan högdelens södra kortände och lågdelen sydöstra hörn.

Interiör lågdelen-generellt

I låghusdelen fanns den egentliga tidningsproduktionen. Längs bottenvåningens norra fasad mot Rålambsvägen placerades en rad butiker som även disponerade utrymmen i den övre källaren. En modern Supermarket har legat i den största butikslokalen från början.

Bottenvåningens övriga delar innehöll ursprungligen flera rum för omklädning och personal. I det sydvästra hörnet låg stora lokaler för papperslager, presshall och verkstad.

Den tekniska avdelningen var samlad på vån 1 tr. Här fanns den stora sätterisalen med dagljusinsläpp i form av öppna ljusgårdar (senare igenbyggda med lanterniner.)

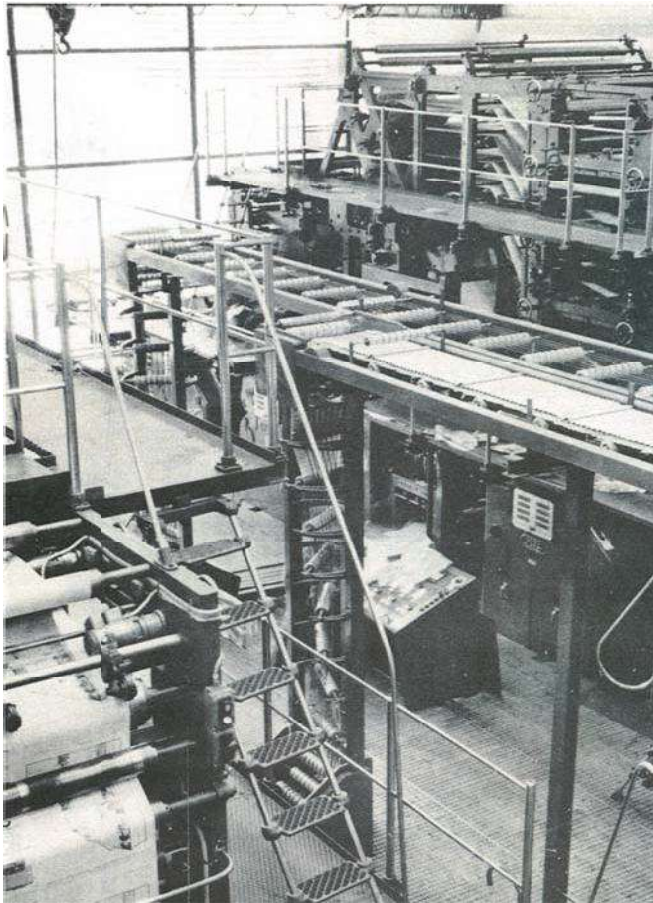
I det sydvästra hörnet låg expeditionen med lastkaj mot DN-huset i väster.

Tryckpressarna stod i en tryckerihall i lågdelen sydöstra hörn. Hallens höga rumshöjd, viljan att ta in dagsljus i hallen och viljan att exponera tryckeriprocessen mot omvärlden gjordes synlig i fasadarkitekturen genom ett högt och brett glasparti.

På vån 2 tr. fanns redaktionsavdelningen. Redaktionslokalerna sträckte sig ursprungligen genom både hög- och låghusdelen. Från redaktionen skickades manuskripten genom störtrummor i taket, den s.k. "störten", direkt ner till sätteriet. På samma sätt levererades fotografierna till klichéanstalten.



Sätterilokalernas ursprungliga utseende. Källa: Broschyr från Förenade Färg.



Tryckeriets ursprungliga utseende. Källa: Broschyr från Förenade Färg.



Tryckpressarna stod i en tryckerihall i lågdelens sydöstra hörn. Hallens höga rumshöjd, viljan att ta in dagsljus i hallen och viljan att exponera tryckeriprocessen mot omvärlden gjordes synlig i fasadarkitekturen genom ett högt och brett glasparti.

Trapphus-lågdelen

Trappan vid västra fasaden (mot DN-huset) bevarar ursprunglig utformning med trappa och golv i terrazzo, räcke i smide och handledare i svart plast. Trapphuset bevarar äldre dörrar till kontorsplan.

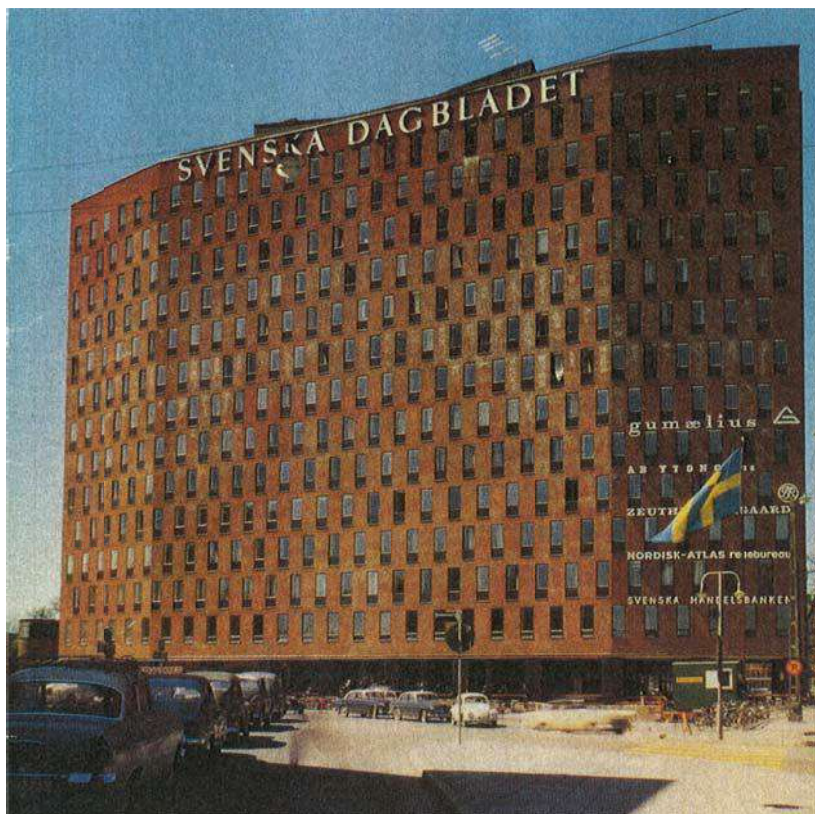
Trappan nära höghusdelen (i lågdelen östra del) bevarar ursprunglig utformning med trappa och golv in terrazzo, räcke i målat stål och trä (ljus gråblå kulör) samt handledare i svart plast.



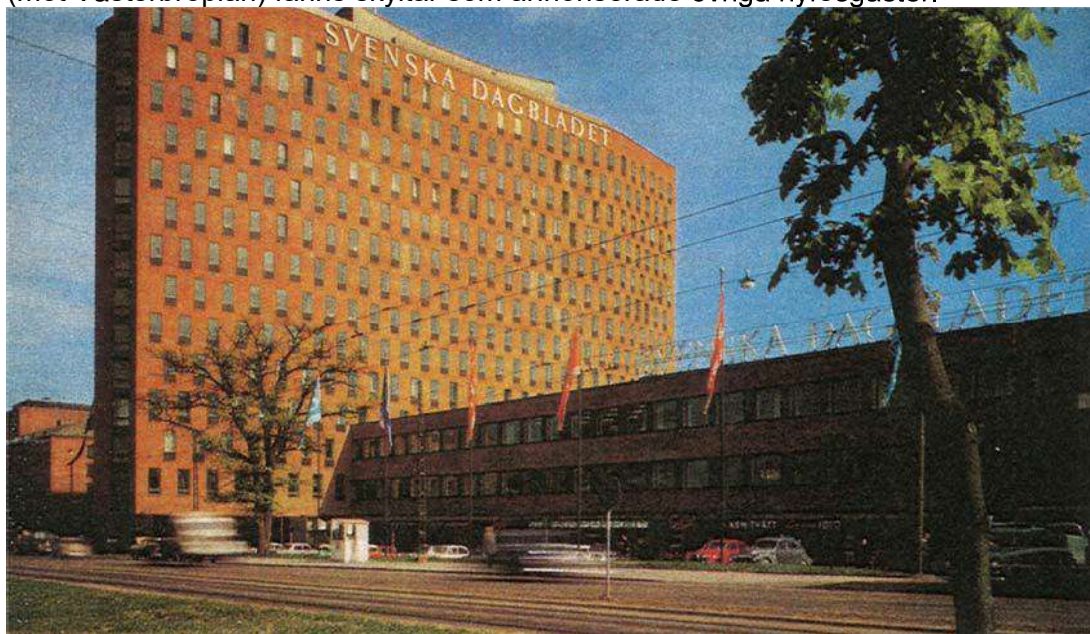
Bilderna visar två trapphus i lågdelen. Båda bevarar ursprungligt utseende.

Skyltar

Ursprungligen fanns en skyltning för Svenska Dagbladet dels på taket på högdelen, dels ovan entréhallen och dels på lågdelens tak. Dessa var utformade som stora fristående blockbokstäver. I dag är höghusdelens skylt ersatt med den för Sweco, en skylt som är avsevärt mindre än den ursprungliga tidningsskylten.



Ursprungligen fanns en skyltning för Svenska Dagbladet invid taket på högdelens fasader mot öster och väster. På östfasaden (mot Västerbroplan) fanns skyltar som annonserade övriga hyresgäster.



Skyltning i form av stora blockbokstäver fanns också på lågdelens tak. Se blockbokstäverna skymta bakom trädet!

Fönster

Dagbladshuset uppfördes med träfönster med kopplade bågar. Bågarna var inåtgående och sidohängda. Fönster har idag olika utformning beroende på att vissa bytts under 1990-talet, vissa har renoverats och några bevarar ursprunglig utformning.

På högdelen har man bytt den yttre bågen till en aluminiumbåge med isolerruta och invändigt sparat träbågen och enkelglaset. I högdelen är fönstren utformade med en bröstning som ursprungligen bestod av en skiva i brännlackerat glas i en brun kulör. Idag är vissa glas utbytta mot plåt. På insidan har bröstningen tilläggsisolerats. Fönsterpartierna i höghusets gavlar bevarar glasad bröstning.

På lågdelen finns en blandning av äldre och nyare fönster. Mot innergårdarna har man bytt ut de ursprungliga fönstren mot nya kopplade fönster. På lågdelen fasad mot söder finns äldre, orenoverade fönster. (Uppgifter hämtade ur ACC Glasrådgivare AB utredning)





Sentida överglasning i mötet mellan högdelen och lågdelen.

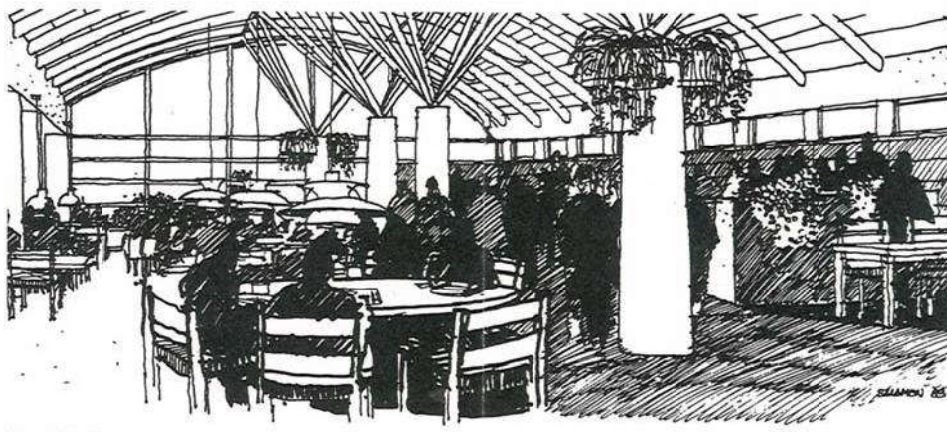
FÖRÄNDRINGAR I URVAL

1972 byggdes lågdelen på med två våningar och tryckeriavdelningen flyttades. De nya lokalerna inrymde lokaler för journalisthögskolan. I samband med påbyggnaden kringbyggdes gårdarna med ytterligare våningar och de ursprungligen öppna ljusgårdarna fick lanternintak. I första etappen av plast, senare utbytta mot glas. Den första påbyggda våningens fasad har fönsterband och bröstning av tegel lika våningarna under, medan fasaden ovanför är indragen från fasadliv. Mot gårdarna är de tillbyggda fasaderna klädda med paneler av vitlackerad plåt. Där lågdelen ansluter till högdelen har ett ursprungligen tätt tak ersatts av en glasad stålkonstruktion. Påbyggnaden utfördes efter ritningar av Tengboms arkitekter.



Utsikt från högdelen över lågdelen's förändrade taklandskap.

1983 utvidgades restaurang Marginalens lokaler dels genom en glasad veranda som stack utanför fasaden mot öster, dels genom att en envåningsbyggnad placerades på gården mellan högdelen's södra kortände och lågdelen's sydöstra hörn. Verandan mot öster var utformad som en stålörskonstruktion med välvt tak. Den nya matsalsdelen mot gården hade väggar av glas och stål under ett välvt tak i kopparplåt med runda taklanterniner. 1993 byggdes matsalsdelen mot gården om till postkontor. De glasade väggarna fick murade bröstningar i rött tegel. Glasverandan och byggnaden mot gården, samt ändringarna av densamma, utfördes efter ritningar av Tengboms arkitekter. Idag rymmer byggnaden en tandläkarmottagning. Den glasade verandan mot fasaden i öster revs i början av 1990-talet.



1984 skedde en rad förändringar:

-Delar av lågdelen's pl 1 och 2 byggdes om av brandtekniska skäl. De tre ljusgårdarna fick ny överbyggnad.

-Lastkajen byggdes om.

-Delar av f.d. pannrum i övre och nedre källaren i höghusets södra del byggdes om till motionslokaler mm.

-Depeschbyrån moderniserades för att rymma fler funktioner bl.a. försäljning av SvD-souvenirer, böcker och tidningar.

Ändringarna utfördes efter ritningar av Tengboms arkitekter.

1991 byggdes lågdelen ut mot söder. Tillbyggnaden fyllde ut hela kvarteret mot söder (fd parkeringsyta) och rymde kontors och konferenslokaler. Den tillbyggda delens arkitektur har ett lätt postmodernistiskt uttryck men liknar den äldre anläggningen med fasader i rött tegel, fönster placerade i fönsterband samt plåtklätt tak. På västra fasaden finns ett utskjutande trapphus med rund form i mötet mellan lågdelens ursprungliga volym och den nya tillbyggnaden.

På tillbyggnadens sydöstra hörn finns ett avskuret hörn med ett vidlyftigt entréparti med skärmtak och uppglasade partier. Översta våningen har utskjutande "burspråk" i en form som tydligt alluderar till höghusets utskjutande gavelfönster. Tillbyggnaden utfördes efter ritningar av Tengboms arkitekter.

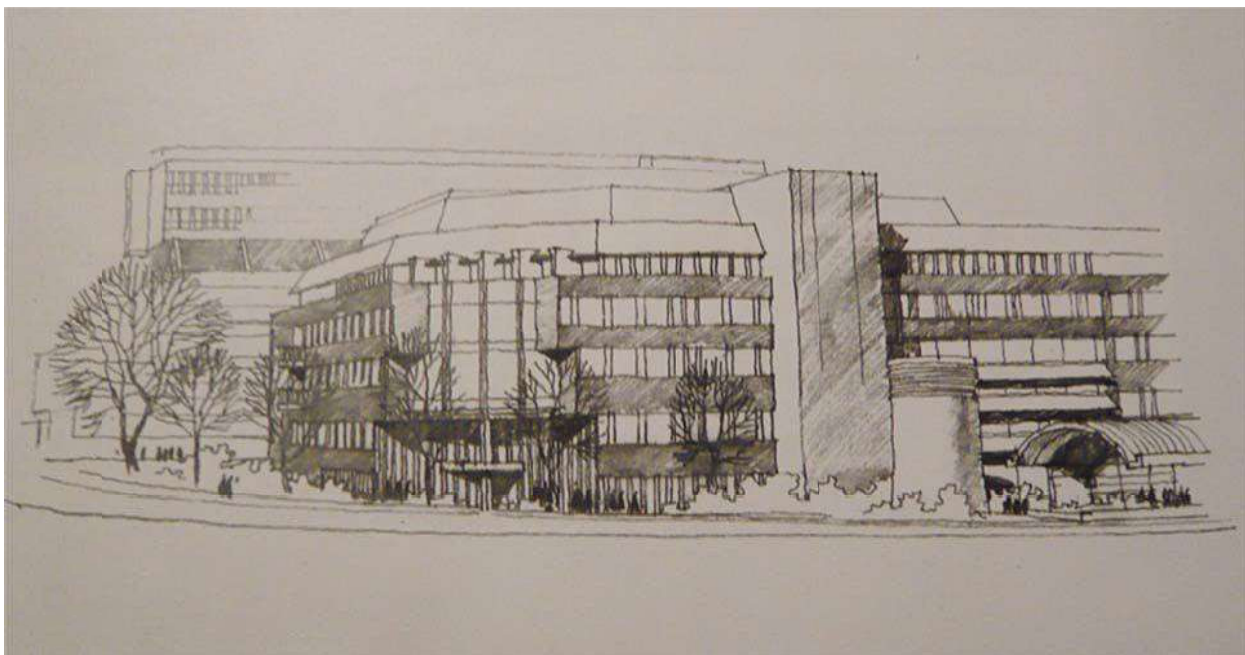
1991 byggdes högdelens huvudentré om. Entréhallen skildes från depeschbyrån och en ny entréhall skapades. Den nya entréhallen nåddes genom ett utskjutande vindfång i östfasaden. Ändringarna utfördes efter ritningar av Tengboms arkitekter.

1993 flyttade Sweco in i dagbladshuset En ombyggnad av kontorsplanen vån 3-11 i höghuset och vån 3-4 i lågdelen genomfördes. Befintlig planlösning ändrades och äldre inredning revs. Senare byggdes delar av vån 12 och 13 i höghusdelen om. Ändringarna utfördes efter ritningar av Tengboms arkitekter.

1993 fick huvudentrén ny inredning. Receptionsdisken flyttades till norra kortsidan. Ändringarna utfördes efter ritningar av Tengboms arkitekter.

1994 genomfördes fönsterbyte i lågdelens vån 3 tr. Glastaket över ljusgården mellan låghuset och höghuset tillkom. Ändringarna utfördes efter ritningar av Tengboms arkitekter.

2009 byggdes huvudentrén om igen. En ur fasadlivet framspringande, envånig glasvolym placerades i anslutning till den gamla entré- och hisshallen. Hissarna fick nya fronter av borstad aluminium och rummet fick helt nya ytskikt och möbler. Ändringarna utfördes efter ritningar av Sweco Architects.



Skiss över tillbyggnaden mot söder som tillkom 1991. Fasad mot sydöst med entréparti.
Källa: Byggnadsnämndens arkiv.

KULTURHISTORISKT VÄRDE

Dokumentvärde

Samhällshistoriskt

Svenska Dagbladet är en av Sveriges två största dagstidningar. På 1960-talet tvingades SvD flytta verksamheten från de anrika tidningskvarteren i Klara och blev liksom konkurrenten Dagens Nyheter anvisad en ny byggplats av staden. För uppförandet av det nya dagbladshuset anlätades ett av Sveriges främsta arkitektkontor. De båda byggnaderna och dess artskilda utformning är därför en spegling av såväl det tidiga 1960-talets socialdemokratiska samhällsklimat som av rådande tids- och planeringsideal.

Arkitekturhistoriskt

Byggnaden är uppförd i en modern men ändå tidlös arkitektur som anknyter till äldre intilliggande byggnader med murade tegelfasader. Tegelarkitektur är också ett tydligt signum för Tengboms arkitektur. Arkitekter över hela världen sysselsatte sig i det tidiga 1960-talet med att skapa stora byggnader som fungerade som en mindre stad i staden. Oftast skapades en plats med butiker, restauranger och publika delar i entréplanet och Dagbladshuset är ett uttryck för denna tidsanda. Gio Pontis samtida Pirellihus i Milano från 1959, också det med avfasade ändrar kan ha varit en förebild för arkitekten.

Byggnadsteknikhistoriskt

Byggnaden är uppförd i en rationell och modern arkitektur. En stark tilltro till samtida teknik märks bland annat i planlösningen där ex redaktionen är placerad i våningen ovan tryckeriet för att manuskripten skulle kunna skickas genom en störtrumma direkt till tryckeriet.

Högdelens fasadarkitektur med fönster placerade i sicksackmönster är ett avancerat och modernt grepp, utformat i syfte att tydliggöra fasadens moderna konstruktion.

Upplevelsevärde

Arkitektoniskt

Anläggningen är en särpräglad pjäs med en enkel och elegant form. Högdelens byggnadsvolym smalnar av i ändarna för att inte upplevas så kompakt, och planen antar en slags båtform. Låghusdelen är utformad som en tung sockelvåning som balanserar det höga huset. Lågdelen har en enklare utformning än högdelen och är framförallt utformad som en produktionsbyggnad. Lågdelen är en viktig del av kompositionen och skalförhållandet byggnaderna emellan är en förutsättning för anläggningen som helhet.

Konstnärligt

Byggnaden är ett fint exempel på 1960-talets känsliga och modernistiska förhållningssätt till byggnadsuppgiften. Entréportik och pelare klädda med keramiska plattor samt konstnärlig utsmyckning i form av SvD:s logotype gjord av konstnären Anders Liljefors (idag demonterad). Receptionshallen utformades i samarbete mellan arkitekten och konstnären Ulla Grytt.

Symbolvärde

Dagbladshuset var då det byggdes dels en stark symbol för Svenska Dagbladet men också en symbol för rådande samhällssyn. Staden valde att placera de två stora dagstidningarna på tomterna intill varandra och det fria ordet i form av tidningspublikation var då som nu en mycket viktig del av det stolta demokratiska samhället.

Miljöskapande

Byggnaden har ett välexponerat läge på Västerbroplan där den ligger som en monumental skärm mot Riddarfjärden, Västerbron och Rålambshov.

Värdefulla karaktärsdrag och detaljer

- Exteriör med tegelfasader av rött mälardalstegel, kopparplåt
- Ursprunglig stomme, planlösning och rumsvolymer
- Trapphus med ursprunglig utformning. Till trapphuset räknas trappa, räcke och rumsvolym samt de gedigna dörrarna mellan trapphus och kontorsplan. Trapphusen har golv av travertin, trappa i kalksten alt. terrazzo, räcken i stål, smide och lackerat ädelträ, handledare klädda med svart plast
- Representationsvåning med takterrass
- Hissar med ursprungliga dörrar i blå laminat och silverlister samt omfattningar av kalksten
- Högt och brett glasparti i lågdelens sydöstra hörn. Glaspartiets utformning signalerar den f.d. tryckerihallens höga rumshöjd, viljan att ta in dagsljus i lokalen och viljan att exponera tryckeriprocessen mot omvärlden.



Höghusets gavlar är även de murade i enbart löpskift, medan långfasaderna murats i enbart koppskift.



Sentida överglasning i mötet mellan högdel och lågdel.



Gatuplanets pelare är klädda med karaktäristiskt formade keramiska plattor.



Bild till vänster: Dörr som bevarar ursprunglig utformning . Dörren leder mellan det centrala trapphuset och representationsvåningen.
Bild till höger: Fönsterparti vid f.d. tryckerihallen.



Bild till höger: Fönsterparti vid f.d. tryckerihallen.

KÄLLOR

Arkiv

Stockholms stadsbyggnadsnämnds ritningsarkiv

Kungliga Biblioteket KB

Tengboms arkiv

Tryckta källor, litteratur och utredningar

Tengboms-Ett arkitektkontors utveckling sedan 1905, Tengbom gruppen AB, 1991.

Introduktion till SvD-huset- En förhandsinformation om Svenska Dagbladets nya hus i Marieberg, ca 1960,

Nybyggnad för Svenska Dagbladet i Stockholm av civilingenjör Lars-Olof Liedgren, Byggmästaren 1961, nr 11

Svenska Dagbladet, arkitekt SAR Anders Tengbom, Arkitektur 1966, nr 3

Presentationsmaterial från fastighetsägaren AMF: SWECO Building. Bilaga 6 till hyresoffert för SWECO 2010-04-30.

Reklambroschyr från Förenade Färg som gavs ut i samband med Dagbladshusets invigning. Broschyren finns i arkitekt Stefan Salamons ägor.

Kv. Trängkåren 6, SWECO Huset, Stockholm PM Fönster 2010-11-04, Anders Jämtfjäll ACC Glasrådgivare AB.

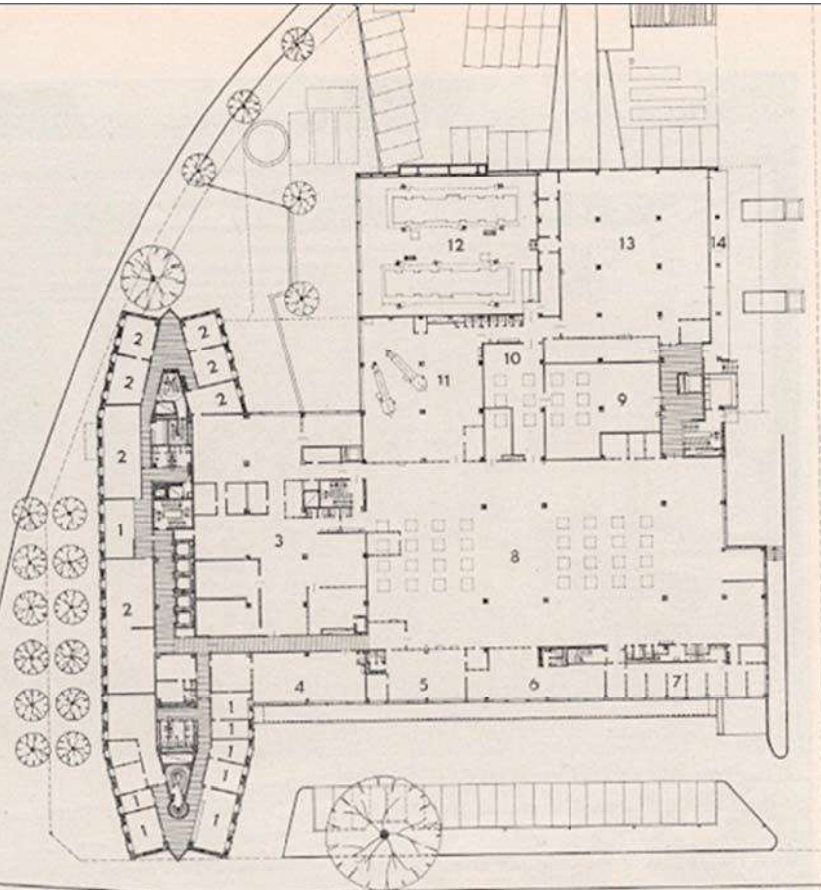
Muntliga källor

Svante Tengbom, arkitekt Tengboms

Stefan Salamon, arkitekt på Tengboms och handläggare för Dagbladshuset

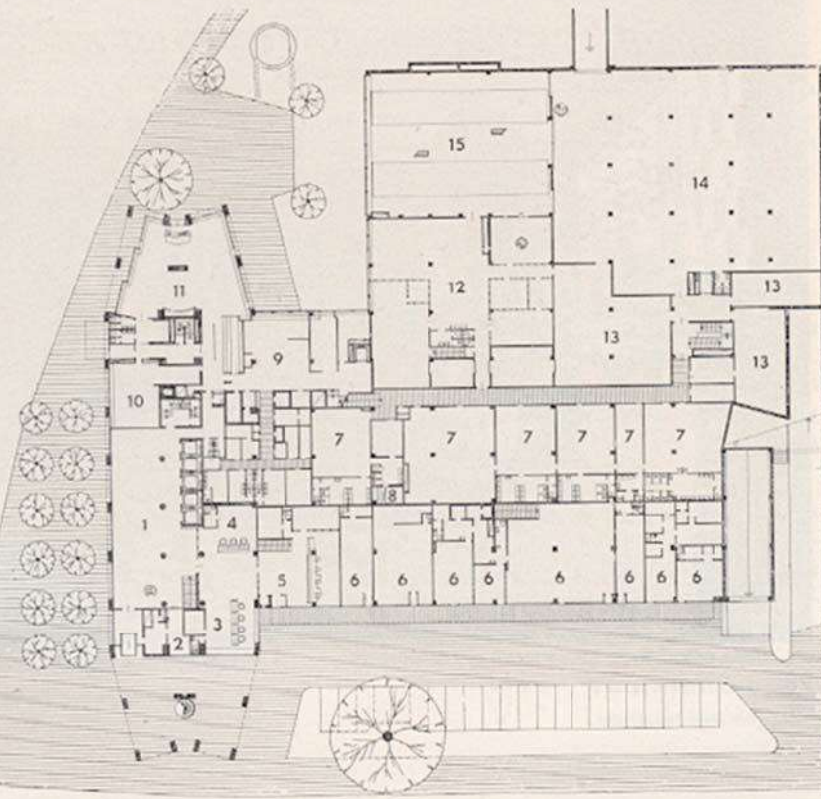
Plan av vän. 1 tr. Skala 1:800. 1. tekniskt kontor, 2. kontor, 3. klichéanstalt, 4. lärlingsstätt, 5. annonsorder, 6. teletype, 7. korrektur, 8. stätt, 9. civiltryckeri, 10. monotype, 11. stereotyp, 12. presshall, 13. expedition, 14. lastkaj

■ Plan of first floor. Scale 1:800. 1. technical office, 2. office, 3. process engraving department, 4. composing room for apprentices, 5. advertisement reception, 6. teletype, 7. proofreading, 8. composing room, 9. printing special orders, 10. monotype, 11. stereotype, 12. machine room, 13. packing and dispatching, 14. loading dock

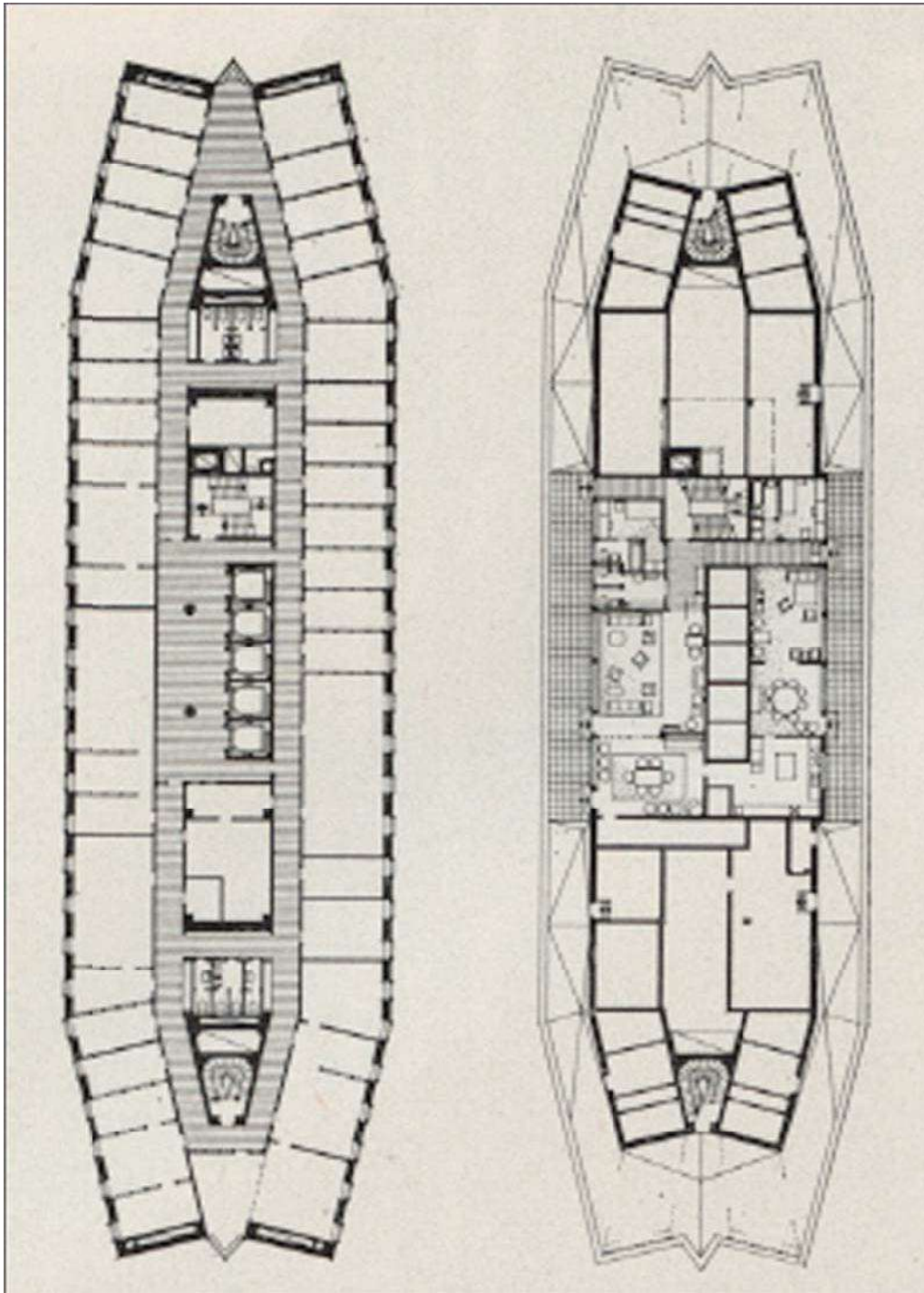


Plan av bottenvåning. Skala 1:800. 1. entréhall, 2. pressbyråkiosk, 3. depeschbyrå, 4. resebyrå, 5. bank, 6. butik, 7. personal/omklädn. m. m., 8. bastu, 9. kök, 10. bar, 11. restaurang, 12. verkstad, 13. förråd, 14. papperslager, 15. presshall

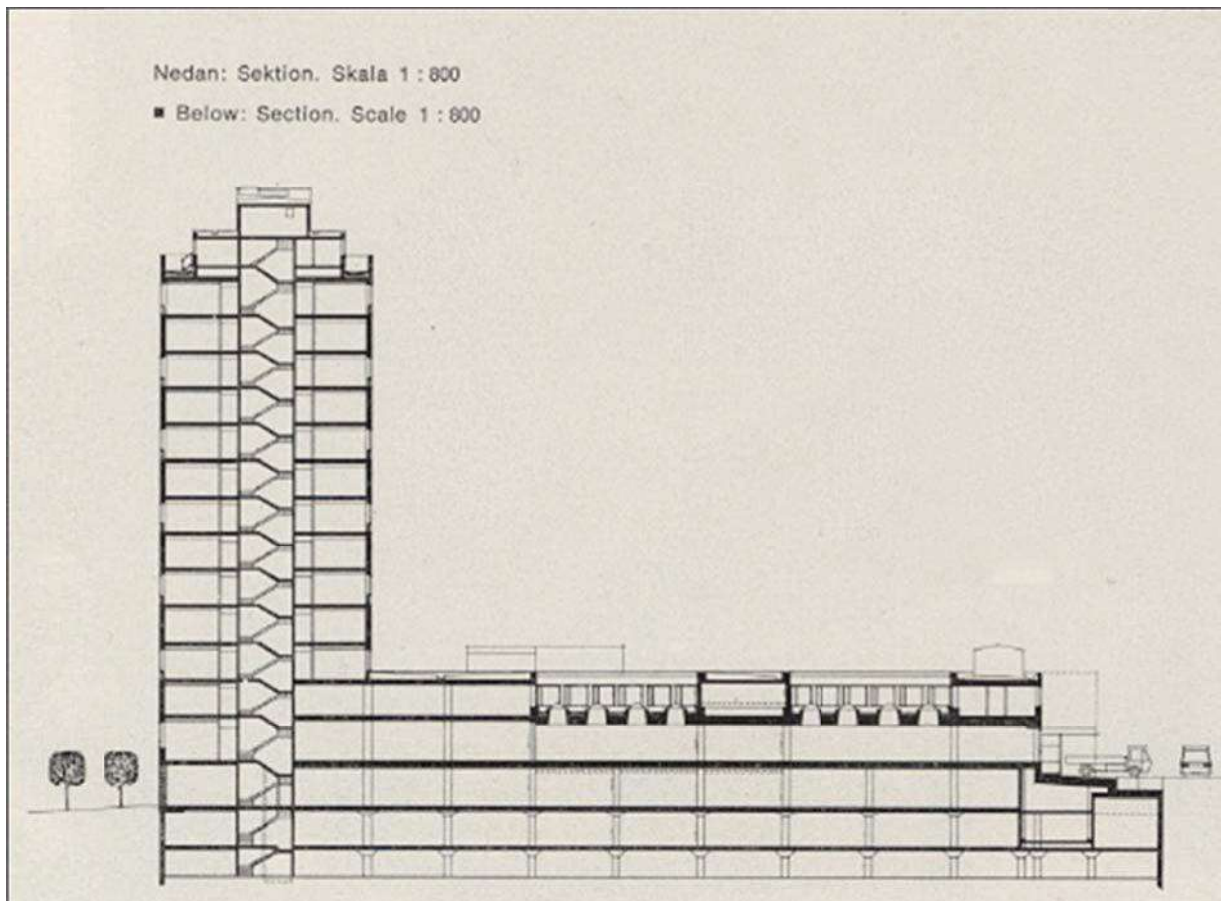
■ Plan of ground floor. Scale 1:800. 1. entrance hall, 2. newspaper kiosk, 3. newsagents and theatre booking office, 4. travel agency, 5. bank, 6. shop, 7. staff changing-rooms and so on, 8. sauna bath, 9. kitchen, 10. bar, 11. restaurant, 12. workshop, 13. storage, 14. storage of newsprint, 15. machine room



Bilder ur Byggmästaren /Arkitektur 1966, nr 3. Bilden visar överst plan 1 tr och nederst bv.



Bilder ur Byggmästaren /Arkitektur 1966, nr 3. Ovan till vänster: Plan av typisk kontorsvåning. Ovan till höger: Plan av teknisk våning med direktions och gästmatsalar.



Bilder ur Byggmästaren /Arkitektur 1966, nr 3. Sektion. Bilden är ej skalenlig.