



Fågelinventering i Bromsten

Fågelinventering med särskilt fokus på rödlistade fåglar i Bromsten, Spångadalen

**: EKOLOGI
GRUPPEN**

: EKOLOGI GRUPPEN

Beställare: Exploateringskontoret Stockholms stad
Framställt av: Ekologigruppen AB
www.ekologigruppen.se
Telefon: 08-525 201 00
Slutversion: 20181112
Uppdrags- och kvalitetsansvarig: Jens-Henrik Kloth
Medverkande: Raul Vicente
Foton: Om inget annat anges: Raul Vicente
Illustrationer och kartor: Ekologigruppen AB
Internt projektnummer: 7217
Bilden på framsidan: Blandskog i Bromsten, Spångadalen.

Innehåll

Sammanfattning	4
Inledning	5
Syfte	5
Bakgrund	6
Tidigare utredningar och inventeringar	6
Skydd	7
Sekretess	8
Metodik	9
Förarbete	9
Delområden i Spångadalen	10
Område A	10
Område B	10
Område C	11
Resultat	13
Rödlistade fåglar	13
Stare (<i>Sturnus vulgaris</i>) – Sårbar (VU)	13
Kungsfågel (<i>Regulus regulus</i>) – Sårbar (VU)	14
Gulspurv (<i>Emberiza citrinella</i>) – Sårbar (VU)	15
Spillkråka (<i>Dryocopus martius</i>) – Nära hotad (NT)	15
Ängspiålrka (<i>Anthus pratensis</i>)	15
Övriga intressanta fåglar	16
Referenser	17
Bilaga 1. Häckningskriterier	18

Sammanfattning

Ekologigruppen har på uppdrag av Exploateringskontoret Stockholms stad, genomfört en fågelinventering i Spångadalen med särskilt fokus på att eftersöka rödlistade fåglar och fåglar i fågeldirektivets bilaga 1. Målet med utredningen har varit att kartlägga eventuell förekomst av fåglar som kan omfattas av skydd i enlighet med artskyddsförordningen. Vid förekomst av sådana fågelarter kan särskilt utformade åtgärder komma att krävas. Syftet har varit att skapa ett kunskapsunderlag inför planering för bebyggelse inom området.

Inventeringen är baserad på Naturvårdsverkets metodik (Naturvårdsverket 2003a). Syftet med denna metodik är att bestämma antalet bofasta eller häckande fågelpar inom definierade områden. Med grund i observationer under inventeringstillfällena görs slutligen en samlad bedömning av hur troligt det är att respektive art häckar inom området, antal par samt utbredningen av deras revir. Fyra besök till området genomfördes inom ramen för denna inventering.

Under 2016 genomförde Ekologigruppen på uppdrag av Exploateringskontoret i Stockholms stad en övergripande naturvärdesinventering (NVI), vid inventeringen påträffades spår av- och livsmiljöer för flera lagskyddade arter och artgrupper, bland annat spår av fågeln spillkråka (*Dryocopus martius*). I området är det också känt att en art som enligt ArtDatabanken är skyddsklassad och därför bör omfattas av sekretesskydd förekommer. På grund av skyddet beskrivs inte denna art närmare i denna rapport.

I Spångadalen har sammanlagt sex rödlistade fåglar observerats; gulsparv, stare, kungsfågel, spillkråka, ängspiålräcka och en skyddsklassad art. Tre av dessa är rödlistade som sårbara (VU) och tre som nära hotade (NT). Varken gulsparv, spillkråka eller ängspiålräcka bedöms häcka i Spångadalen.

Stare sågs den 25 maj flyga ur en fågelholk i östra delarna av Spångadalen. Ur fågelholken kunde tiggande ungar höras, alltså en konstaterad häckning i området. Arten är en hålhäckare, och är därmed beroende av håligheter i träd, alternativt fågelholkar för att kunna bygga bo. I en naturlig miljö häckar starar i gamla håligheter, gärna uthackade hål av hackspettar, men fågelholkar utgör en god ersättning för ihåliga träd. Större hackspett häckar också i området och har mejslat ut hål i flera lövträd i området, därför är det rimligt att anta att stare regelbundet häckar i området.

Kungsfågel har noterats vid samtliga fyra besök och arten bedöms förekomma med fem revir. En häckning i västra delen av området kunde fastställas, där en hane kunde ses samla föda åt ungar i maj månad. I två revir är bedömningen att häckning troligen förekommit, där både hane och hona har noterats. I två revir har häckning möjligen förekommit, men där är häckningsindicierna svaga och utgörs av observerade hanar som hållit revir inom samma/närliggande område vid minst två av besöken.

En gulsparv sågs vid ett av besöken sjunga i april. Gulsparv har inte kunnat konstateras häcka 2018, men livsmiljön bedöms vara lämplig som häckplats och det finns möjligheter för arten att häcka i området.

Inledning

Fågelinventering, Spångadalen
181112
Slutversion

Syfte

Ekologigruppen har på uppdrag av Exploateringskontoret Stockholms stad, genomfört en fågelinventering i Spångadalen med särskilt fokus på rödlistade arter och arter upptagna på fågeldirektivets bilaga 1. Inventeringsområdets läge och avgränsning framgår av figur 1. Området har delats upp i tre delområden med olika karaktär (figur 1).

Målet med utredningen har varit att kartlägga förekomst och revir av fåglar som kan ha skydd i enlighet med artskyddsförordningen och för vilka särskilt utformade åtgärder för skydd kan komma att krävas. Syftet har varit att skapa ett kunskapsunderlag inför planeringen av bebyggelse i området.

Uppdrags- och kvalitetsansvarig har varit Jens-Henrik Kloth. Raul Vicente har genomfört fältarbete och författat rapporten.



Figur 1. Inventeringsområdet i Spångadalen har delats in i tre delområden A, B och C som har olika karaktär. A utgörs av parkmiljöer med dungar och gräsmattor, B utgörs till stor del av barrblandskog och C utgörs av öppna hagmarksliknande miljöer, med åkerholmar, fuktängar, torrbackar och i sydväst en liten tall- och hasselskog.

Bakgrund

Tidigare utredningar och inventeringar

Under 2016 genomförde Ekologigruppen på uppdrag av Exploateringskontoret i Stockholms stad en övergripande naturvärdesinventering (NVI) enligt SIS-standard i Spångadalen och Bromstensgluggan (Ekologigruppen 2016). Området ingår i programområde Spångadalen och är ett grönområde söder om Tensta-Rinkeby och nord-/nordost om Bromsten. Vid inventeringen påträffades spår av och livsmiljöer för flera lagskyddade arter och artgrupper, bland annat spår av spillkråka (*Dryocopus martius*).

Sekretess

I området finns en skyddsklassad art som är skyddsklassad av ArtDatabanken och som därmed bör omfattas av sekretess enligt Offentlighets- och sekretesslagen 20 kap. Information om var arten förekommer i planområdet finns lagrad hos Exploateringskontoret Stockholms stad. På grund av sekretesskyddet beskrivs inte denna art närmare i denna rapport.

Metodik

Inventeringen av fåglar i Spångadalen är baserad på Naturvårdsverkets metodik (Naturvårdsverket 2003a). Syftet med denna metodik är att bestämma antalet bofasta eller häckande fågelpar inom definierade områden. Med grund i observationer under inventeringstillfällena görs slutligen en samlad bedömning av hur troligt det är att respektive art häckar inom området, antal par samt utbredning av deras revir. Vid inventeringen registrerar man fåglarnas häckningskriterium som del av bedömningen av hur troligt det är att respektive fågelart häckar i området (bilaga 1).

I denna inventering har fokus särskilt lagts på att inventera rödlistade arter och arter i fågeldirektivet, bland annat spillkråka som man vet har förekommit i området.

I den generella metodiken rekommenderas 8–10 besök i fågelfattiga skogar i Svealand (Naturvårdsverket 2003a). Förenklade revirkarteringar finns bland annat för jordbruksmark och då rekommenderas enbart fyra besök (Naturvårdsverket 2003b). Eftersom inventeringsområdet i Spångadalen är så pass litet är Ekologigruppens bedömning att fyra besök räcker för att hitta och konstatera revir av förekommande fåglar, med särskilt fokus på häckning av skyddsvärda fåglar.

Inventeringsbesöken ägde rum vid fyra tillfällen våren 2018; 27 april, 5 maj, 25 maj och 12 juni. Varje besök inleddes tidiga morgnar, de första två tillfällena strax efter gryning, och de sista två tillfällena från 5-tiden. Den rekommenderade perioden att utföra inventeringen enligt metodiken är 24 april – 20 juni (Naturvårdsverket 2003a).

Besöken gjordes då vädret var gynnsamt, det vill säga inte under regniga eller alltför blåsiga och kalla förhållanden.

Förarbete

Innan fältinventeringen utfördes samlades befintlig information in om fåglar i det aktuella området. Detta gjordes bland annat genom utsök i Artportalen, uttag av uppgifter från ArtDatabanken men även kontakt med lokala ornitologer.

Delområden i Spångadalen

Nedan följer en kort beskrivning av de tre delområdena i Spångadalen och vilka fågelarter som vid inventering har noterats förekomma i området.

Område A

Område A utgörs av en parkartad grönyta med välskötta gräsmattor och enstaka traddungar, trädrader och solitärträd. Träden utgörs främst av olika popplar bland annat balsampoppel (*Populus balsamifera*).

Område A är fågelfattigt. Frånvaron av viktiga livsmiljöer för fåglar, så som buskar och lite mer högvuxna gräspartier, gör att boplatser blir rätt exponerade för rovdjur. Inga rödlistade fåglar har hittats i område A, men som exempel häckar följande typiska stadsfåglar i området; björkrast (*Turdus pilaris*), koltrast (*Turdus merula*), gråkråka (*Corvus corone*) och skata (*Pica pica*).

Stare (*Sturnus vulgaris*) som är rödlistad som sårbar (VU), sågs med en flock i juni, strax utanför inventeringsområdet. Detta var en flock som stannade för födosök under flyttning söderut. Arten skulle kunna häcka i området om det skulle finnas träd med håligheter eller holkar.



Figur 2. Bild från delområde A som domineras av park.

Område B

Område B utgörs av en barrblandskog med gransluttningar, hållmarkstallskogar, små sumpskogar och några lövskogsbestånd.

Område B är relativt artrikt då det finns en mosaik av småmiljöer och viktiga naturvärdeselement för fåglar. I området finns flera träd med håligheter, täta snår, buskar, lövträdsrika bryn, gamla och grova träd som alltså är viktiga element för fåglar.

I området häckar två rödlistade arter; stare (*Sturnus vulgaris*) och kungsfågel (*Regulus regulus*). Stare och kungsfågel är rödlistade som sårbara (VU).

I området finns också äldre spår av spillkråka (*Dryocopus martius*), en art som är rödlistad som nära hotad (NT).

Fågelinventering, Spångadalen
181112
Slutversion



Figur 3. Bild från östra delarna av område B, i en liten fuktigare skog med gran, asp och tall. På bilden syns en asp med en håligheter där en koltrast hade anlagt bo.

Område C

Område C utgörs av ett öppet hagmarkslikt landskap med åkerholmar, fuktängar och torrbackar. I sydväst finns en liten tallskog med stort inslag av hassel.

Eftersom område C har många småbiotoper kan man förvänta sig flera rödlistade fåglar och en hög artrikedom. Områdets närhet till Ulvsundavägen (väg 279) och att området används flitigt som rastplats för hundägare innebär dock en stor störning för områdets fåglar. Två rödlistade fåglar har noterats i området; gulsparr (*Emberiza citrinella*), som är rödlistad som sårbar (VU) och ängspioplärka (*Anthus pratensis*) som är rödlistad som nära hotad (NT). Varken gulsparr eller ängspioplärka häckade i området 2018. Båda arterna noterades endast vid första besöket.



Figur 4. Norra delarna av område C med blicken mot sydsydväst. Äng i sydvänt läge med buskage av rosor, slån, hagtorn, sälg och svartvide.

Rödlistade fåglar

I Spångadalen har sex rödlistade fåglar noterats, tre av dessa är rödlistade som sårbara (VU) och tre som nära hotade (NT, tabell 1). Varken spillkråka eller ängspiålaräcka bedöms häcka i området, därför presenteras inga kartor över var exakt de är observerade.

Tabell 1. Tabell över rödlistade fåglar, i vilket område de är noterade och kommentar om artens status vad gäller häckning. Tabellen är sorterad efter häckningsstatus.

Svenskt namn	Vetenskapligt	Rödlistekategori	Område	Kommentar
Skydds-klassad art				Säker häckning
Stare	<i>Sturnus vulgaris</i>	VU	B	Säker häckning
Kungsfågel	<i>Regulus regulus</i>	VU	B	Säker häckning
Gulspurv	<i>Emberiza citrinella</i>	VU	C	Häcker inte
Spillkråka	<i>Dryocopus martius</i>	NT	B	Häcker inte
Ängspiålaräcka	<i>Antbus pratensis</i>	NT	C	Häcker inte

Stare (*Sturnus vulgaris*) – Sårbar (VU)

Stare sågs den 25 maj flyga ur en fågelholk i område B, där tiggande ungar kunde höras (figur 5). Arten har därmed konstaterats häcka i området. Staren är en hålhäckare, och är alltså beroende av håligheter i träd för att kunna bygga bo. Även fågelholkar fungerar som bostad för staren, men i en naturlig miljö häcker starar i gamla håligheter, gärna hål som hackats ut av hackspettar.

Större hackspett häckar i området och har mejslat ut hål i flera lövträd i område B. Därför är det rimligt att anta att stare regelbundet häckar i området.

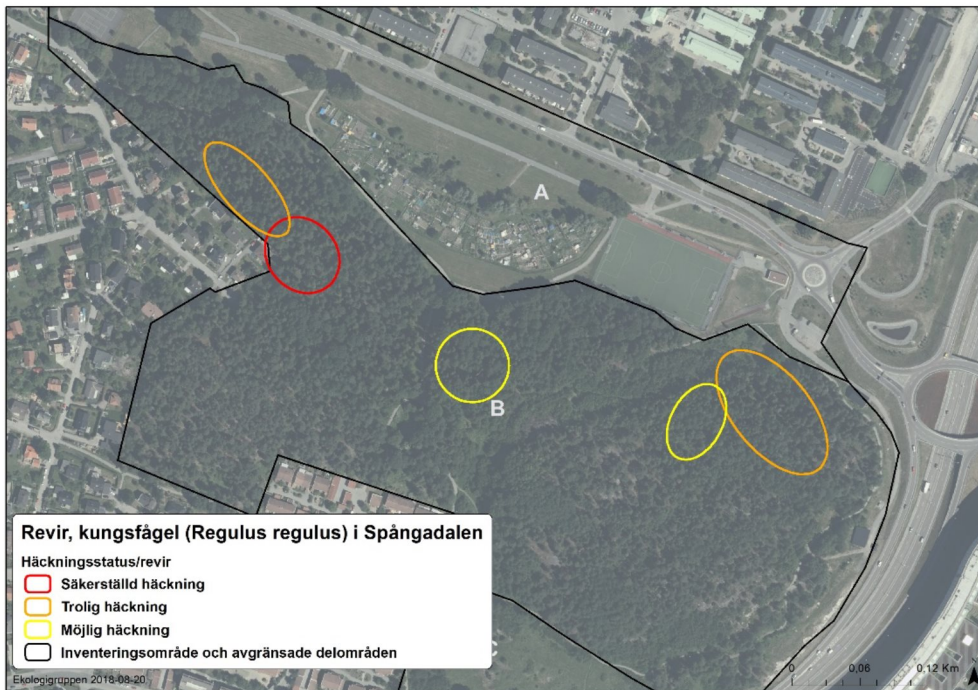


Figur 5. Karta över plats där stare konstaterats häcka och där gulspurv setts sjunga.

Kungsfågel (*Regulus regulus*) – Sårbar (VU)

Kungsfågel har noterats vid samtliga fyra besök i område B och arten bedöms förekomma med fem revir (figur 6). En häckning är säkerställd i västra delen av området, där en hane kunde ses samla föda åt ungar i maj. I två revir är bedömningen att häckning troligen förekommit, där både hane och hona har noterats. I två revir har häckning möjligen förekommit, men där är häckningsindicierna svaga och utgörs av observerade

hanar som hållit revir inom samma/närliggande område vid minst två av besöken.



Figur 6. Karta över antal revir och häckningsstatus i det aktuella reviret. En säkerställd häckning har konstaterats i området, i två revir har troligen häckning förekommit och i två revir har häckning möjlig förekommit. I de områden där möjlig häckning förekommit rör det sig om hanar som vid minst två av besöken hållit revir inom samma område.

Gulspurv (*Emberiza citrinella*) – Sårbar (VU)

Gulspurv noterades endast 27 april i område C. Fågeln var en sjungande hane som satt i videbuskarna närmast diket, i östra delen av området (figur 5). Gulspurv häckar i skogsbyn och buskmarker, särskilt i anslutning till odlad mark, samt på hyggen. Bedömningen är att gulspurv inte häckar i området, då arten noterades endast vid ett tillfälle (även om arten då hävdade revir med hjälp av sång). Gulspurv har inte kunnat konstateras häcka 2018, men eftersom livsmiljön bedöms vara lämplig som häckplats finns möjligheter för arten att häcka i området.

Spillkråka (*Dryocopus martius*) – Nära hotad (NT)

Spillkråka konstaterades förekomma vid naturvärdesinventeringen 2016 (Ekologigruppen 2016), då hackmärken och håligheter hittades på några träd i det som kallas för område B i denna rapport (Ekologigruppen 2016). Dessa hackmärken fanns även under denna inventering, men inga nya och färskare hackmärken kunde hittas. De funna hackmärkena är dessutom födosökmärken och inga träd med bohål från spillkråka har hittats.

Bedömningen är att spillkråka inte häckar i området.

Ängsplärka (*Anthus pratensis*)

Ängsplärka noterades med ett exemplar 27 april i område C. Ängsplärka häckar bland annat i fuktiga-friska ängsmarker. Område C förefaller vara en bra livsmiljö för arten, men indicier för häckning saknas. Ängsplärkan som observerades i april utgjordes sannolikt av en fågel som rastade under flyttning norrut.

Dagligen rastas lösspringande hundar i område C, vilket sannolikt innebär en ganska kraftig störning som gör att markhäckande fåglar, så som ängsplärka, inte häckar.

Övriga intressanta fåglar

I inventeringsområdet har flera naturvärdesindikerande fågelarter eller arter med minskande trend noterats med troligt -säkert häckningskriterium. De naturvärdesindikerande arterna är: näktergal, tofsmes, svartmes, grönsångare och stenkäck. Grönfink förekommer också med flera par i Spångadalen. Grönfink har minskat kraftigt i Sverige som följd av en sjukdom och är numera sparsam som häckfågel.

Tabell 2. Tabell över naturvärdesindikerande fåglar, i vilket område de är noterade, antal par kommentar om artens status vad gäller häckning och vad arten är beroende av för livsmiljö.

Svenskt namn	Vetenskapligt	Område	Antal par	Kommentar
Näktergal	<i>Luscinia luscinia</i>	C	1	Trolig häckning. Indikerar värdefulla skogsmiljöer eller fuktiga gräsmarker med utvecklat buskskikt.
Tofsmes	<i>Lophophanes cristatus</i>	B	1	Trolig häckning. Indikerar större sammanhängande barrskogsbestånd.
Svartmes	<i>Periparus ater</i>	B	1	Trolig häckning. Indikerar större sammanhängande barrskogsbestånd.
Stenkäck	<i>Coccothraustes coccothraustes</i>	B	2	Trolig häckning. Indikerar stora sammanhängande områden med naturliga lövmiljöer.
Grönsångare	<i>Phylloscopus sibilatrix</i>	B	2	Trolig häckning. Indikerar stora sammanhängande områden med naturliga lövmiljöer.
Grönfink	<i>Chloris chloris</i>	B, C	4	Säker häckning: 1 par i omr. B och 1 par i omr. C. Trolig häckning: 2 par i omr. B. En art som häckar i skogsbyn, enbackar, buskmarker, parker och trädgårdar. Arten har minskat kraftigt i landet.

Referenser

Fågelinventering, Spångadalen
181112
Slutversion

Tryckta källor

ArtDatabanken 2015. *Rödlistade arter i Sverige 2015*. SLU, Artdatabanken.

Ekologigruppen. 2016. *Spångadalen. Naturmiljöutredning med naturvärdesinventering enligt SIS*.

Naturvårdsverket. 2003a. *Revirkartering, generell metod. Version 1:1: 2003-04-04*.

Naturvårdsverket. 2003b. *Fåglar, förenklad revirkartering för jordbruksmark. Version 1:1 2003-04-04*.

Naturvårdsverket. 2009. *Handbok för artskyddsförordningen. Del 1 – fridlysning och dispenser*.

Digitala källor

ArtDatabanken, uttag av rödlistade arter för området. Uttag 2018-04-20.

ArtDatabanken Artfakta för de påträffade arterna. <http://artfakta.artdatabanken.se>

Artportalen. Sökning med polygon inom och strax utanför området, fåglar. 2018-04-20

Närkes Ornitologiska Förening. <http://birdlife.se/atlasinventering/hackningskriterier/> 2018-08-20

Västergötlands Ornitologiska Förening. <http://www.vgof.se/Atlasinventering/hackningskriterier.htm> 2018-08-20

Bilaga 1. Häckningskriterier

Nedan kommer en kort genomgång av häckningskriterierna, baserat på information från Närkes ornitologiska förening (NOF 2012) och Västergötlands ornitologiska förening. Det finns tjugo häckningskriterier som man registrerar när man inventerar häckande fåglar. Man ska registrera det häckningskriterium som motsvarar det man verkligen observerat, inte vad man tror gäller för arten på platsen.

Häckningskriterium 2–4 är möjlig häckning, kriterium 5–9 är trolig häckning och kriterium 10–20 är en säkert konstaterad häckning.

De tjugo häckningskriterierna är:

1. Arten observerad under häckningstiden

Detta är det lägsta kriteriet, och säger egentligen inte något direkt om häckning. Det skall användas i samtliga fall, då en art har observerats vid en tidpunkt, då det är tänkbart att den kan häcka. Känner man sig det minsta osäker skall arten registreras hellre än utelämnas. Arten skall registreras även om lämplig häckningsbiotop inte finns i närheten. Om lokalen eventuellt ligger utanför artens kända utbredningsområde, får detta inte i och för sig föranleda att arten inte registreras enligt minst detta kriterium. Uppenbara genomsträckande eller kvarvarande övervintrare som exempelvis sidensvans skall dock inte noteras.

2. Arten observerad under häckningstid och i lämplig häckningsbiotop

Kriteriet överensstämmer med föregående, dock med det ytterligare kravet att observationen skall ha gjorts i eller i anslutning till lämplig häckningsbiotop för arten. Fågeln uppträdande måste också vara sådant i förhållande till den lämpliga häckningsbiotopen, att det åtminstone finns någon anledning att förmoda att den kan häcka. Således skall inte ett otvetydigt pågående sträck av en art föranleda notering enligt detta kriterium bara för att biotopen under de sträckande fåglarna råkar vara lämplig.

3. Spel/sång. Sjungande hanne (hannar) observerad, andra häcknings- eller revirläten hörda eller annat motsvarande beteende iakttaget under häckningstid

Åtskilliga fågelarter har ingen sång i egentlig mening, utan uppvisar andra beteenden eller låter höra andra läten, som har samma betydelse och funktion, d.v.s. att hävda ett revir, en boplats, ett jaktområde, etc. Många fåglar har spelflykter av olika slag med ungefär samma funktion som småfågelnas sång. Till denna kategori förs observationerna oberoende av hur många individer det är som uppvisar häckningsbeteendet i fråga. Det faktum att en art är allmän och att man befinner sig väl inom dess normala utbredningsområde skall inte leda till att man registrerar den med ett högre kriterium än vad de objektiva observationer man gjort ger underlag för. På motsvarande sätt skall man inte registrera en sällsynt art enligt ett lägre kriterium bara för att man tycker det är uppenbart att den inte häckar.

4. Ett par observerat i lämplig häckningsbiotop under häckningstid

Det skall framgå med rimlig sannolikhet att observationen verkligen gäller ett par, dvs. en hane och en hona, som uppträder tillsammans på ett sätt som gör det sannolikt att de hör ihop. Detta är för många arter och i åtskilliga situationer svårt att avgöra, men fåglarnas uppträdande och beteende kan vara till hjälp. Flockar med båda könen närvarande får givetvis inte utan vidare föranleda registrering enligt denna kategori.

5. Permanent revir, sannolikt genom observation av revirbeteende (t.ex. sång) eller motsvarande på samma plats under minst två olika dagar

Förekomsten av ett permanent revir eller motsvarande, dvs. att en art uppträder med revirbeteende (med sång eller motsvarande eller i par) på samma plats en längre tid utgör ett starkt indicium på häckning när det gäller ett stort antal arter. Det är givetvis önskvärt att observationerna ligger någorlunda långt ifrån varandra i tiden, åtminstone några

