



# Ormkärr

Västra Hagsätra

Antikvarisk konsekvensanalys

2022-12-01 rev. 2023-02-16

**Nyréns Arkitektkontor**

#### PROJEKTINFORMATION

Beställare: Bygg Vesta och Stockholmshem genom Marcus Nyström

Nyréns kulturmiljö

Linda Thörner, byggnadsantikvarie, certifierad sakkunnig kulturvärden (k)

Nico van Gelderen, landskapsarkitekt

**Nyréns Arkitektkontor**

Fotografier där inget annat anges: Nyréns

Omslagsbild: *illustrationsplan (White, 2023-01-20)*



# Innehåll

<b>Inledning</b>	<b>4</b>
Bakgrund	
Syfte	
Avgränsning och underlag	
Gällande lagrum	
Kulturhistorisk klassificering	
Läsanvisning	
<b>Kulturhistoriska förutsättningar</b>	<b>6</b>
Kulturhistoriskt värde	
Planstruktur	
Parkstruktur	
Bevarade naturpartier	
Dalstråkspark	
Känslighets- och tålighetsanalys	
<b>Konsekvenser för kulturmiljön - delområde Stjärnsundsgatan</b>	<b>14</b>
Nulägesbeskrivning	
Känslighet / tålighet	
Beskrivning av förslaget	
Konsekvenser för kulturmiljön	
<b>Konsekvenser för kulturmiljön - delområde Gällerstagrand</b>	<b>19</b>
Nulägesbeskrivning	
Känslighet / tålighet	
Beskrivning av förslaget	
Konsekvenser för kulturmiljö	
<b>Sammanvägd bedömning</b>	<b>23</b>
<b>Källor</b>	<b>24</b>

# Inledning

## Bakgrund

Stockholm växer i snabb takt och under perioden 2010 till 2030 har staden som mål att det ska byggas 140 000 nya bostäder. Det utpekade fokusområdet Hagsätra Rågsved har ett kollektivtrafikhärläge och en relativt gles bebyggelsestruktur. Inom stadsdelarna bedöms att minst 3000 bostäder och därmed cirka 7500 nya invånare kan tillkomma.

I mars 2017 tog Nyréns arkitektkontor fram en kulturmiljöutredning för Hagsätra och Rågsved. Den var en av flera utredningar som staden lät ta fram inför framtagande av en strukturskiss. År 2019 gav Exploateringskontoret vid Stockholms stad Nyréns i uppdrag att göra en kulturhistorisk konsekvensanalys av den strukturskiss med förslag på förtätning inom stadsdelarna som då hade tagits fram. Strukturskissen var indelad i fem etappområden och konsekvenserna beskrevs på en övergripande nivå samt kortfattat för varje föreslaget område. Syftet var att tidigt tydliggöra förslaget påverkan på de kulturhistoriska värdena, som ett underlag för staden att vidareutveckla områdesskissen i kommande detaljplanskeden med hänsyn till kulturhistoriska värden.

Nyréns arkitektkontor har även tagit fram en fördjupad kulturmiljöutredning för Ormkärr 20220420.

Detaljplanarbete för Västra Hagsätra, den första planen inom etappområdet Hagsätra centrum- Ormkärr, påbörjades 2018.

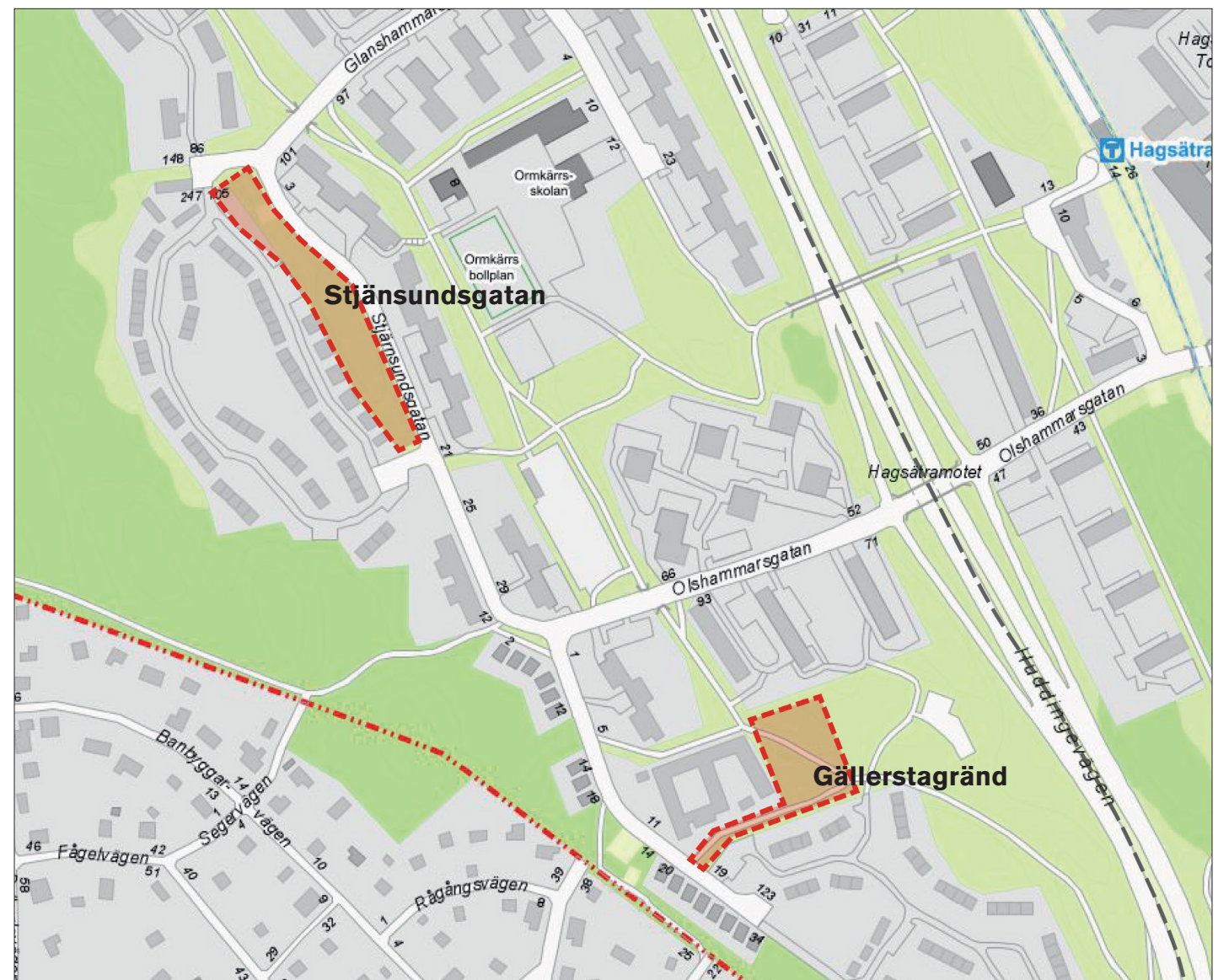
Tillsammans med Stockholmshem och ByggVesta planerar Stockholms stad för att bygga 230 bostäder i Ormkärr.

## Syfte

Syftet med den kulturhistoriska konsekvensanalysen för Ormkärr är att tydliggöra planförslaget påverkan på de kulturhistoriska värdena. Arbetet har bedrivits i samverkan mellan en byggnadsantikvarie och en landskapsarkitekt och beskriver förslaget påverkan och anpassning till såväl områdets övergripande stadsbild, stadsbyggnadsstruktur, närliggande bebyggelse som parkmiljö och naturpartier. Arbetet har skett i diskussion och dialog med stadsbyggnadskontoret under det pågående arbetet med att ta fram planförslaget till samråd. Nyréns har utgjort kulturmiljöstöd i den pågående gestaltungsprocessen.

## Avgränsning och underlag

I konsekvensanalysen görs en bedömning av förslagens påverkan på kulturmiljön och stadsbilden utifrån kulturmiljöutredningens slutsatser samt ritnings- och presentationsmaterial framtaget av respektive byggaktörs arkitektkontor.



Ungefärlig avgränsning av planområden vid Stjänsundsgatan och vid Gällerstagrand (källa kartunderlag: Stockholms Stad).



## Gällande lagrum

### Plan- och bygglagen

Enligt plan- och bygglagens 2 kap. 6 § så ska ”bebyggelse och byggnadsverk utformas och placeras på den avsedda marken på ett sätt som är lämpligt med hänsyn till stads- och landskapsbilden, natur- och kulturvärdena på platsen och intresset av god helhetsverkan”. Dessutom ska ”ändringar och tillägg i bebyggelsen göras varsamt så att befintliga karaktärsdrag respekteras och tillvaratas”.

Varsamhetskravet i plan- och bygglagen, d.v.s. 8 kap. 17 §, gäller vid ändring och flyttning av alla byggnader, oavsett eventuellt utpekande eller skydd i detaljplan.

Ingen detaljplan med skydds- eller varsamhetsbestämmelser finns inom området. Det är byggnadsnämnden som vid bygglov- och planärenden avgör om bebyggelsen kan anses vara särskilt värdefull och därmed omfattas av förvanskningförbudet, 18 kap. 13 §.

### Kulturmiljölagen

I stadsdelarna finns historiska lämningar av olika slag. De finns registrerade i Riksantikvarieämbetets fornminnesregister. Lämningarna omfattar både torpargrunder, fossila åkrar, hällristningar, runristningar och betongfundament från andra världskriget. Ingen fornlämning finns dock registrerad inom etappområdet Hagsätra centrum -Ormkärr.

## Kulturhistorisk klassificering

Stockholms stadsmuseum har inventerat och klassificerat bebyggelsen i Hagsätra och Rågsved år 2004-2008. Inventeringen och klassificeringen omfattar bebyggelse uppförd före 1990.

Klassificeringen används i det dagliga arbetet inom Stockholms stads olika förvaltningar; i samband med detaljplanering, bygglovprövning och rivningsansökningar. De olika klasserna kan kopplas till plan- och bygglagens varsamhetsbestämmelser och förbud mot förvanskning vid ändring (PBL kap 8:13, 8:14 och 8:17).

Bebyggelsen i Ormkärr är klassad som gul eller grön. Gult innebär att bebyggelsen bedöms ha positiv betydelse för stadsbilden och/eller ha visst kulturhistoriskt värde. Grön klassning innebär också ett högt kulturhistoriskt värde och betyder att bebyggelsen bedöms vara särskilt värdefull från historisk, kulturhistorisk, miljömässig eller konstnärlig synpunkt.

## Läsanvisning

Beskrivande text är markerad med grå bakgrund.

Analyserande text är markerad med gul bakgrund.

Konsekvensbeskrivande text är markerad med röd bakgrund.



Stockholms stadskarta med Stockholms stadsmuseums kulturhistoriska klassificering. Gulklassade fastigheter har ett visst kulturhistoriskt värde och/eller ett värde i stadsbilden. Grönklassade fastigheter har ett särskilt kulturhistoriskt värde. Streckmarkerade fastigheter är ännu ej klassificerade. Källa: DpWebmap, Stockholms Stad.



# Kulturhistoriska förutsättningar

## Kulturhistoriskt värde

Analysen utgår från en vedertagen arbetsmodell från Riksantikvarieämbetet. "Kulturhistorisk värdering av bebyggelse" Begreppet kulturhistoriskt värde delas där upp i kategorierna dokumentvärden och upplevelsevärden. Dokumentvärden avser den information en bebyggelsemiljö kan förmedla, t.ex. från samhällshistorisk och arkitekturhistorisk synpunkt, medan upplevelsevärden avser estetiska, upplevelsemässiga och socialt engagerande egenskaper.

I RAÄ:s "Plattform kulturhistorisk värdering och urval" definieras begreppet kulturhistoriskt värde som "de möjligheter materiella och immateriella företeelser kan ge vad gäller att inhämta och förmedla kunskaper om och förståelse av olika skeenden och sammanhang - samt därigenom människors livsvillkor i skilda tider, inklusive de förhållanden som råder idag".

Bedömningen av det kulturhistoriska värdet är förankrad i historiken och de kulturhistoriska sammanhang som avgränsas där.



Trafikseparering vid Olshammarsgatan. Foto: 2022



Radhusbebyggelse vid Gällerstagrand. Foto:2022

### Markhistoriskt värde

- områdets tidsdjup

Tre olika kulturlager är läsbara i landskapet. Inom området finns ett förindustriellt lager med agrara spår från 1600-talet och framåt då området hörde till Älvsjö säteris utmark; såväl som ett nutida lager med den modernistiska förortens utbyggnad. I 1950-talets planering togs utgångspunkt i den befintliga miljön och man byggde vidare på strukturer som tillkommit genom äldre markbruk. Bebyggelsen förlades huvudsakligen på högre belägen skogsmark och lämnade en begränsad yta med lägre belägen odlingsmark obebyggd.

### Samhällshistoriskt värde

- modernismens stadsplanering

Stadsdelen Ormkärr är mycket typisk, tydlig och välbevarad representant för stadsplaneringen och utbyggnaden av Stockholm under 1950-talets andra hälft och har därför stora samhällshistoriska värden.

Funktionalismens stadsbyggnadsideal "hus i park", vilken hade slagit igenom på 1930-talet, visas i planstrukturen. Idealen är en vidareutveckling av de tidigaste grannskapsenheterna - som skulle erbjuda naturnära och sunda förorter i det kraftigt expanderande Stockholm: tillgång av ljus och luft kring husen, husplacering som följer topografins höjdkurvor och sparad naturmark mellan husen.

Planstrukturen följer i alla delar intentionerna i "Generalplan för Stockholm" från 1952 som i sin tur bygger på programskriften "Framtidens Stockholm" från 1946. Planstrukturen är därmed också en exponent

av den Stockholmspecifika parkplaneringen vilken utvecklades från 1940-talet och som blev en tradition i svensk landskapsarkitektur där naturen togs som utgångspunkt. Denna så kallade "Stockholmsskolan" präglade stadens lyckade expansion vilket fick uppmärksamhet långt utanför landets gränser.

Ormkärr/Hagsätra byggdes som tunnelbanestad/satellitstad efter modernismens rådande ideal som nämnts ovan. I Ormkärr blev tankesättet fullt realiserat och är väl synligt i bebyggelsens varierande storlek och karaktär, hur den placerats ut i terrängen med direkt tillgång till vegetation och naturmark nära inpå. Byggnaderna är uppförda som hus i park, med bevarad naturmark och med sjunkande exploateringstal från centrum och utåt. Det ursprungliga natur- och kulturlandskapet förädlades i enlighet med Stockholmsskolans idéer till ett parknätssystem



# >> Kulturhistoriska förutsättningar



Ett av områdets sex punkthus vid Olshammarsgatan. Foto: 2022



Trevägs korsning Stjärnsundsgatan/Olshammarsgatan/Gällerstagrand. Foto: 2022



Bergsparti som reser sig ur kvartersmarken, Stjärnsundsgatan. Foto: 2022

## Arkitekturhistoriskt värde

- en välbevarad och sammanhållen stadsdel

med användbara offentliga gröna rum. Planeringen karaktäriseras bland annat av bevarade naturpartier och en förädling av den genomgående obebyggda dalgången till stadsdelens dalstråpark.

Stadsstrukturen medger gångavstånd till nödvändigheter som dagliga inköp, tunnelbana och skola. Rekreativsmöjligheterna i naturen och på idrottsplatser är goda. De tydliga trafikhierarkierna i området är typiska för den modernistiska samhällsplaneringen. Bilismen har en framträdande plats i stadsdelarna, men barnens säkerhet tillgodoses genom direkt tillgång till park eller natur vid bostaden samt ett trafikseparerat nät av gångvägar.

Stadsdelen har arkitekturhistoriska värden och är en pedagogisk redovisning av 1950-60-talets plan-, landskaps- och byggnadsarkitektur.

Ormkärr är representativt för det modernistiska sättet att forma och implementera en plan och är ett tydligt exempel på hur man med arkitektoniska grepp ville skapa ett gott boende och forma sunda medborgare. Det anmärkningsvärda med denna stadsdel är att i stort sett all bebyggelse och infrastruktur tillkom under en mycket kort tidsperiod. Det gör att modernismens idéer konsekvent genomsyrar både planstruktur, arkitektur och behandlingen av landskapet vilket skapar en sammanhållen helhet. Stadsdelen är välbevarad med få sentida tillägg.

## Miljöskapande värde

- berget som ändlig resurs

Fram till 1800-talets mitt har synligt berg i dagen varit ett vanligt inslag i stadsbilden men idag förekommer det alltmer sällan. En av orsakerna är den ökande förtätningen där tidigare obebyggda ytor exploateras. Ny bebyggelse har ofta en större skala än befintlig bebyggelse och är underbyggd med garage, vilket kräver omfattande sprängningsarbeten. Gårdsrum byggs allt oftare på bjälklag vilket begränsar möjligheten till att ta tillvara bostadsnära naturpartier.

Bergen i Ormkärr ingår som del i ett större geografiskt sammanhang där bergsformationer karaktäriserar hela Stockholms sprickdalslandskap. Det synliga berget i staden är en ändlig resurs och när det tagits bort kan åtgärden inte göras ogjord. De olika typerna av bergsformationer som förekommer vid projektområdena har ett mycket högt miljöskapande värde, men även ett stadsbyggnadshistoriskt värde, samhällshistoriskt värde och ett sällsynthetsvärde.



# >> Kulturhistoriska förutsättningar

## Planstruktur

Utmed östra kanten löper Huddingevägen (karta sid. 11, nr.1) i ett nordvästlig-sydöstlig orienterat dalstråk på gränsen mellan Hagsättras högre och Ormkärr lägre bebyggelseskala. Innanför Ormkärrens huvudtrafikledens U-formiga dragning (2) - Glanshammars-, Stjärnsunds- och Olshammarsgatan - är exploateringsgraden högst. Utmed Olshammarsgatan finns sex höga punkthus (3). Övriga flerbostadshus är relativt låga - 3-4 våningar - och är alla placerade i landskapets nordvästlig-sydöstliga orientering.

Lägst exploateringsgrad har radhusområden i områdets ytterkanter (4) vilka består av längor i 1-2 våningar. Även radhusens placering är i hög grad anpassad till topografin. Fasaderna är putsade med gavlar och fastighetsavskiljande murar av tegel. Tillfartsgatorna är kvartersmark och sköts gemensamt av fastighetsägarföreningar. I anslutning till radhusen finns garagelängor.

Ormkärr har förtätats i mindre grad med några senare tillkomna bostadsenklaer vilka har en utformning som speglar sin egen tid. På 1980-talet byggdes ett nytt flerbostadshus vid Gällerstagränd (5) som ersatte tre tidigare rivna lameller på samma plats. Huset avviker från övrig bebyggelse i Ormkärr på grund av sin slutna kvarterslikande struktur. Under andra hälften av 1970-talet tillkom utmed södra delen av Stjärnsundsgatan en förskola (6) som an knyter med takhöjd till närliggande radhusbebyggelsen. Under 2010-talet tillkom flera rader med kedjehus (7) utmed västra sidan av Gällerstagränd vilken genom sin placering och skala integreras på lämpligt sätt i den ursprungliga stadsplaneringen.

## Parkstruktur

Stadsplaneringen utgår - i enlighet med generalplanen från 1952 - från en noggrann användning av landskap och natur som resurs. Ormkärrens vägar och bebyggelse är relaterade till landskapets nordvästliga-sydöstliga orientering. En krans av naturmark omgärdar Ormkärr (8) och det finns ett sammanhängande grönstråkssystem med trafikseparerade gång- och parkstråk.

Det centralt liggande nordvästliga-sydöstliga dalstråket (9 a-b-c) utnyttjades som områdets gröna ryggrad: en långsträckt park med tydlig dalstråkskaraktär som löper genom hela Ormkärr. Dalstråksparken består omväxlande av ytor med klippt gräs med solitära

träd och med sikt på sparade bergknallar/naturpartier. Parkvägens korsningar med Glanshammars- och Olshammarsgatan är trafikseparerade: parkvägen passerar under gatorna genom gångtunnlar. Ormkärrens parkstruktur med sina parkvägar gör att man kan bilfritt röra sig till och inom Ormkärr med anslutning till Östra Älvsjöskogen i norr och mot Rågsveds naturområde i söder. Hagsättra centrum och tunnelbanan i öster nås via ett anslutande grönstråk och gångbron (10) över Huddingevägen.

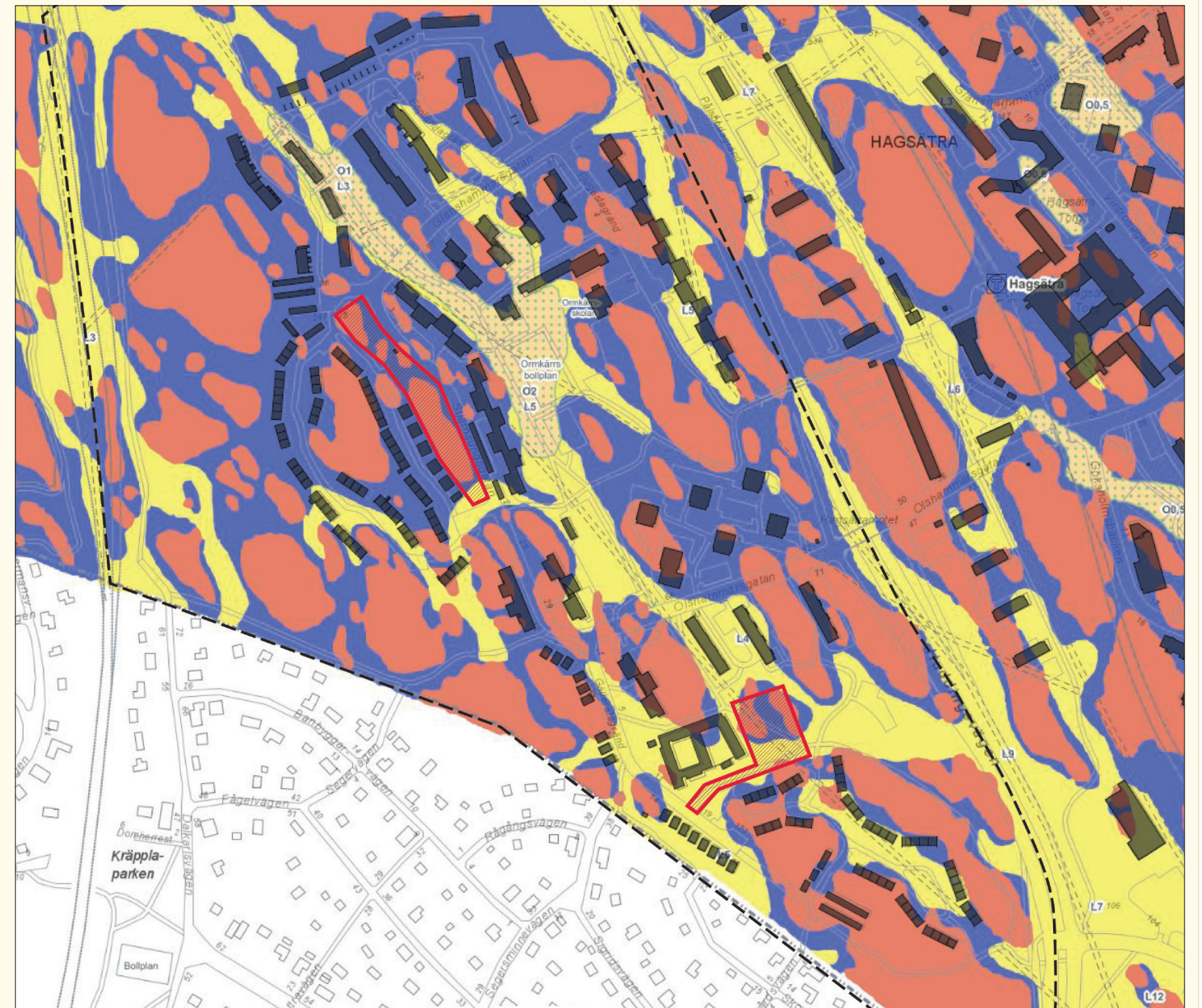
Från dalstråksparkens gångväg upplevs bevarade bostadsnära naturpartier. Parkvägens kontinuerliga dragning underlättar orienteringen och avläsbarheten av landskapets struktur. Dalstråksparken vidgas i stora och små parkrum med ytor för spontanidrott, lek och vila. Länkat till dalstråksparken finns följande välfrekventerade målpunkter: Ormkärrens skola, skolgård och Ormkärrens bollplan (11), den stora parkleken Stacken (12) samt södra delen av dalstråksparken vid Gällerstagränd med lekplats och bollplan (vid 9c).

## Bevarade naturpartier

Ormkärrens bebyggelse är inbäddad i medplanerade bostadsnära naturpartier. Natur- parkpartierna präglas av markanta berghällar och bl.a. många äldre, dels storvuxna tallar och ekar. Naturpartierna finns ofta alldeles nära flerbostadshusen eller i nära anslutning till radhusens trädgårdar. När man rör sig genom området upplevs naturpartierna. Även gatorna är ofta kantade av naturpartier, bevarade berghällar och solitära träd. Kompletterande trädplantering utmed gatorna förekommer också.

Naturpartiet utmed Stjärnsundsgatan (13) har i detta avseende en viktig roll. Den gör att radhusområdet ligger inbäddad i naturen. Naturpartiet utgör också övergången/mellanzonen mellan flerbostadshusens högre skala och radhusen. Naturpartiet underlättar också att avläsa den nordvästlig-sydöstlig orienterade landskapsstrukturen.

Naturpartierna vid Gällerstagränd (9c) är del av Ormkärrens dalstråkspark och bidrar till dess kontinuerliga karaktär. I naturpartierna finns markanta berghällar och en hel del storvuxna tallar och ekar inklusive inslag av hassel. Naturpartierna utgör också en övergång från Ormkärrens centrala del med flerbostadshus till södra radhusmiljön (4).

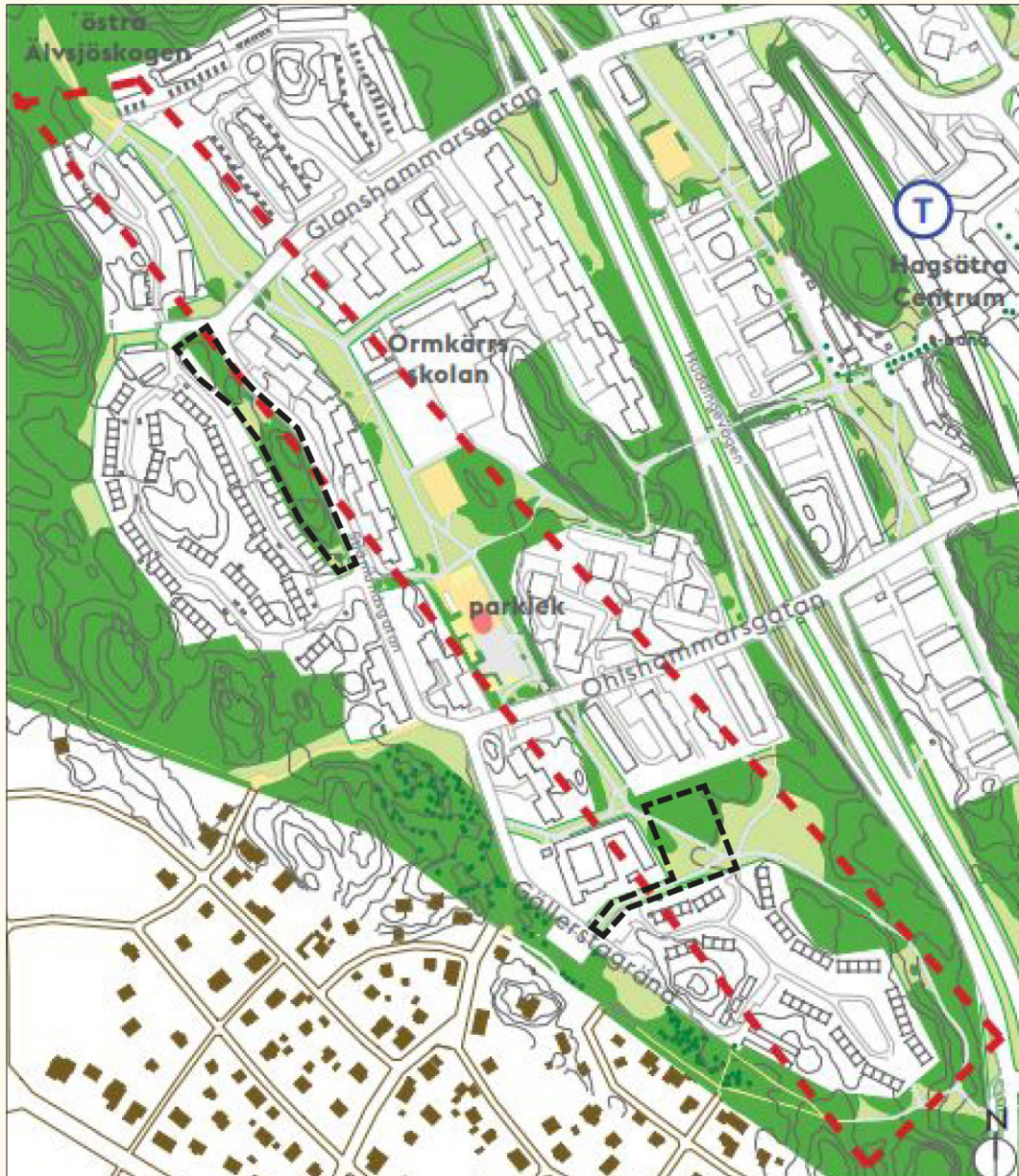


Byggnadsgeologisk karta 1980, med tillagda markeringar av planområdena (källa: Stockholm Stad)

	Berg i dagen
	Morän
	Lera
	Organisk jord
	Krosszon
	Sprickzon



# >> Kulturhistoriska förutsättningar



Stadsdelen Ormkärr med markering av dess dalstråkspark med röd sträckad linje. Källa: Stockholms stads Parkplan för Enskede - Årsta - Vantör. Del 2, sid 24 (markeringar av planområdena med svart sträckad linje är tillagda).



Bebyggelsens ålder. Markering av planområdena med svart sträckad linje (källa: Nyréns, 2017)

Dark Blue	1955-1957
Medium Blue	1958-1960
Cyan	1961-1965
Light Blue	1966-1970
Magenta	1971-1980
Red	1981-1990
Pink	1991-2000
Orange	2001-2010
Yellow	2011-



# >> Kulturhistoriska förutsättningar

## Dalstråspark

Dessa parker är långsmala stråk med skogbeklädda sidor och en öppen dalgång med klippta gräsytor. Längs dalgången eller i skogsbrynet finns en parkväg. Där dalgången blir bredare finns gläntor med lekplatser och bollplaner. Dalstråsparkerna är ofta viktiga ekologiska samband med väl utvecklade skogsbryn (källa: Parkprogram Enskede - Årsta - Vantör, del 1, sid 22).

## Dalstråsparken som begrepp i Stockholms stadsplanering

Begreppet är knuten till visionen i Generalplanen 1952, styrdokument till den modernistiska planeringen av ytterstaden. För stadens dåvarande parkavdelning (stadsträdgårdsmästare Holger Blom, Erik Glemme mm) var dalstråsparken ett gestaltungs-grepp för planeringen av ytterstaden: att låta parkerna gå i dalgångarna och koppla ihop stadsdelarna. En del kända parker finns representerade, tex Rålambshovsparken (i innerstaden), Tunnländsparken, Blackeberg, Skärholmsdalen, Spångadal, Rinkebydalen, Mellanbergsparken.

## Dalstråsparken i Stockholms byggnadsordning

Benämns som "öppna dalstråk".

- Sid 78. "De ursprungliga landskapsformerna är ofta avläsbara och områden med vegetation finns kvar i bebyggelsen och i parkerna."
- Sid 83. En grundläggande idé vid ytterstadens planering: sammanhängande grönområden, ofta som öppna dalstråk, för att skapa närhet till natur och rekreation.
- Sid 151. "Vägledningar smalhusstad: Utveckla smalhusstäderna med utgångspunkt ur dalstråken, det öppna stadsplanemönstret samt gatornas och byggnadernas anpassning till terrängen."

Ormkärrens centralt liggande dalstråket (nr. 9 a-b-c på kartan) planerades som dalstråspark. Den löper genom hela Ormkärr, utgör stadsdelens gröna ryggrad och kopplar ihop den med andra stadsdelar.



Stadskartan med markering av dalstråsparkens parkväg. Bilderna visar dalstråsparkens olika delar. Planområdenas ungefärliga avgränsningar är markerade.



# >> Kulturhistoriska förutsättningar

## Grönstråksystemets ryggrad

Stadsdelens centrala nordvästlig-sydöstliga dalstråkspark (9a-b-c på kartan) kan betraktas som områdets gröna ryggrad. Parken har en kontinuerlig karaktär, med genomgående parkväg och trafikseparerade korsningar.

Placeringen av flera viktiga målpunkter utmed dalstråksparken understryker dess betydelse.

Södra delen av dalstråksparken vid Gällerstagrand (9c) präglas av flera anslutande bevarade naturpartier, öppna gräsytor samt en mindre lekplats.

## Karta karaktärer yttre miljö

Numreringen på kartan hänvisar till beskrivningar i löptexten.

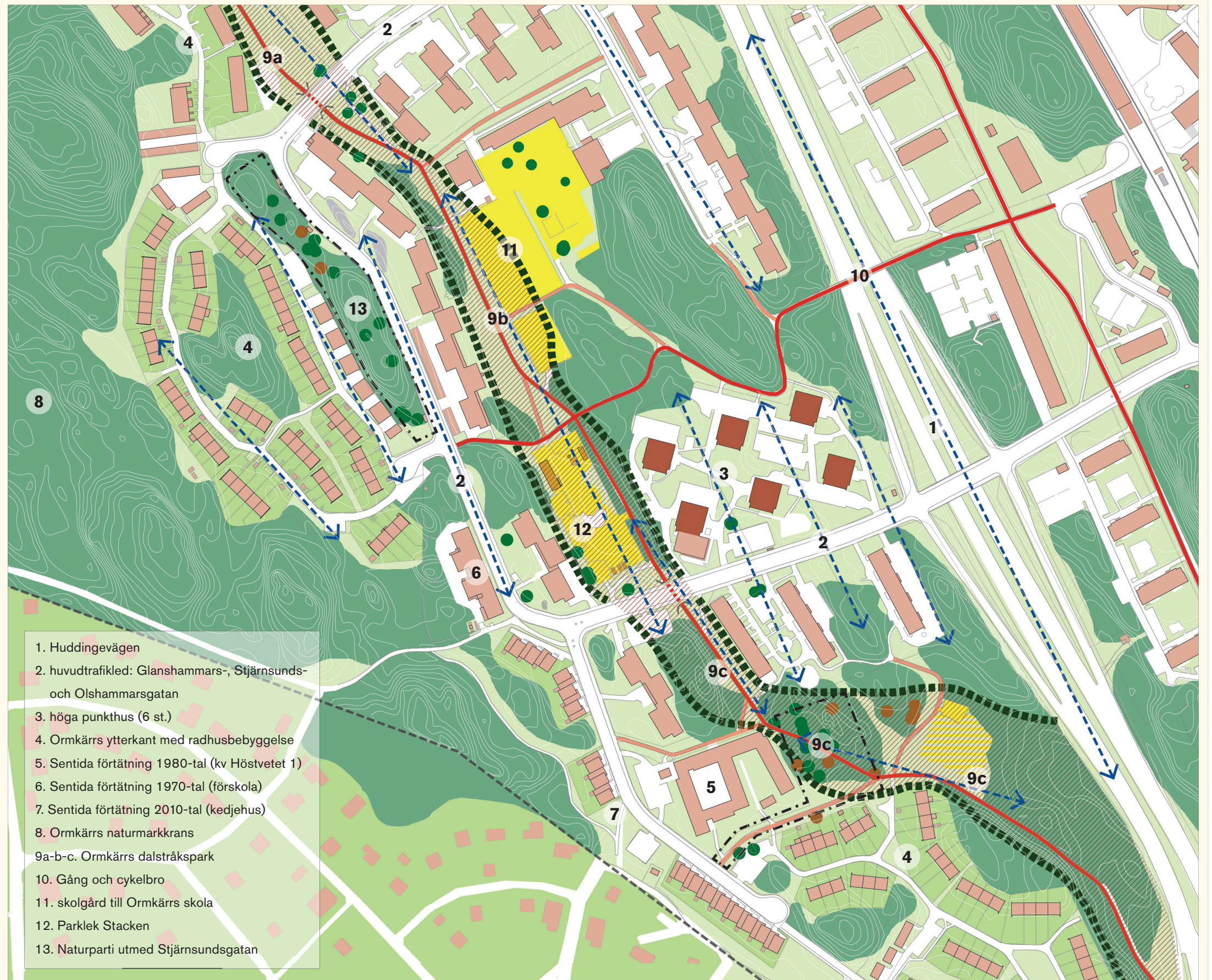
-  Naturparti / skog
-  Öppen/halvöppen parkyta
-  Trädgårdar
-  Solitära träd (ek, tall, övrigt)
-  Lekplats, bällplan
-  Park med spontanidrott
-  Parkväg
-  Hårdgjord yta



1. Huddingevägen
2. huvudtrafikled: Glanshammars-, Stjärnsunds- och Olshammarsgatan
3. höga punkthus (6 st.)
4. Ormkärns ytterkant med radhusbebyggelse
5. Sentida förtätning 1980-tal (kv Höstvetet 1)
6. Sentida förtätning 1970-tal (förskola)
7. Sentida förtätning 2010-tal (kedjehus)
8. Ormkärns naturmarkkrans
- 9a-b-c. Ormkärns dalstråkspark
10. Gång och cykelbro
11. skolgård till Ormkärns skola
12. Parklek Stacken
13. Naturparti utmed Stjärnsundsgatan



# >> Kulturhistoriska förutsättningar



## Karta övergripande analys

Kartan analyserar några relevanta rumsliga aspekter.

-  Ungefärlig utsträckning på dalstråksparken
-  Huvudparkväg (röd), parkväg (orange)
-  Solitära bevarade träd (ek, tall)
-  bevarad naturparti
-  Hög bebyggelse / landmärke
-  Siktlinje

- 1. Huddingevägen
- 2. huvudtrafikled: Glanshammars-, Stjärnsunds- och Olshammarsgatan
- 3. höga punkthus (6 st.)
- 4. Ormkärrens ytterkant med radhusbebyggelse
- 5. Sentida förtätning 1980-tal (kv Höstvetet 1)
- 6. Sentida förtätning 1970-tal (förskola)
- 7. Sentida förtätning 2010-tal (kedjehus)
- 8. Ormkärrens naturmarkkrans
- 9a-b-c. Ormkärrens dalstråkspark
- 10. Gång och cykelbro
- 11. skolgård till Ormkärrens skola
- 12. Parklek Stacken
- 13. Naturparti utmed Stjärnsundsgatan



# >> Kulturhistoriska förutsättningar

## Känslighets- och tålighetsanalys, Kulturmiljöutredning Hagsätra och Rågsved (Nyréns, 2017)

Gestaltade parker och gångstråk är en vital och värdefull del av stadsdelarnas struktur. I känslighets- och tålighetsanalysen bedöms Ormkärns dalstråkspark som "hög känslig för ändringar" vilket medför att återhållsamhet behövs, att ny bebyggelse bör undvikas. Eventuella utvecklingar görs på områdes villkor utan att värdebärande karaktärer och strukturer påverkas negativt.

## Konsekvensanalys av strukturskiss Hagsätra och Rågsved (Nyréns, 2019)

### Förslag HO 1 (vid Stjärnsundsgatan)

- Konsekvensanalysen bedömer att den föreslagna byggnadshöjden (4-5 våningar) medför ett avsteg från bärande ideer i områdets struktur.
- Naturpartiet, som fungerar som skärm mot genomfartsgatan, bevaras inne i området och bidrar till stadsdelens karaktär. Av den anledningen saknas förutsättningar för att bebygga naturpartiet.
- Förtätning på denna plats i periferin bör ansluta till intilliggande bebyggelsegrupper och lämna en del av naturpartiet orörd.

### Förslag HO 2 (vid Gällerstagränd)

- Konsekvensanalysen framför att hänsyn tas till parkytor och lekplatsen direkt öster om föreslagen bebyggelsen och att bebyggelsesätt knyter an till intilliggande flerbostadshus.
- Skalkontrasten med kringliggande befintliga bebyggelsen, framförallt mot radhusen, bedöms som en svaghet. Det rekommenderas att anpassa byggnadshöjder till omgivande bebyggelse.
- Analysen pekar på värdet av den trafikfria nord-sydliga dalstråksparken inom Ormkärn. Det rekommenderades att förskjuta föreslagen bebyggelse längre bort från närliggande radhus så att fri sikt på och upplevelsen av dalstråksparken bevaras.



Förslag HO 1



Förslag HO 2 (källa: Stockholms stad, 2018).





# Konsekvenser för kulturmiljön - delområde Stjärnsundsgatan

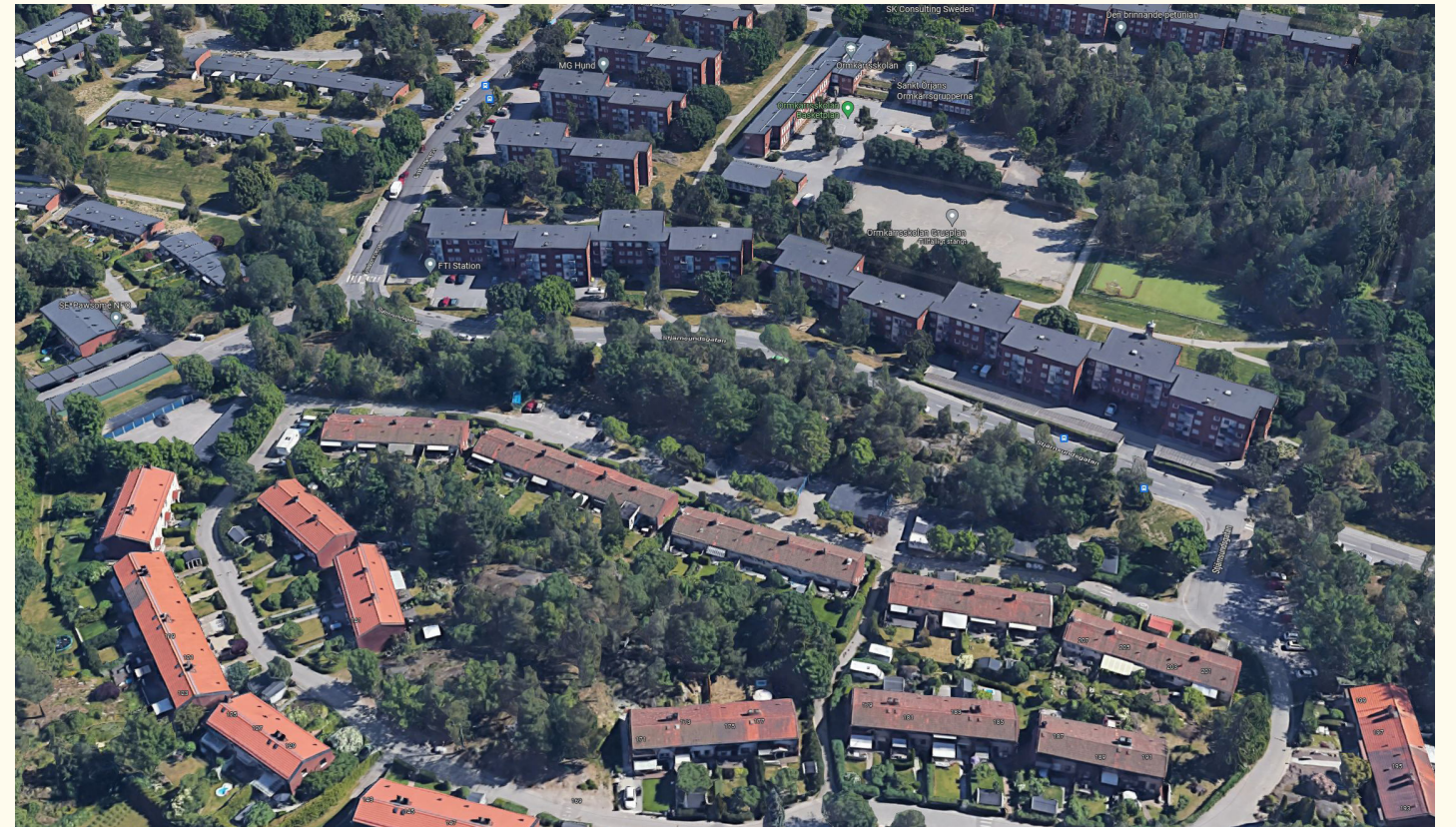
## Nulägesbeskrivning

Delområdet sammanfaller med ett bevarat naturparti mellan Stjärnsundsgatan och Glanshammarsgatan radhusmiljö. Naturpartiet är en långsträckt lägre höjdrygg som betonar områdets dominerande orientering och utgör en avskiljande struktur mellan flerbostadshus- och radhusmiljöerna. Naturpartiet är viktig för upplevelsen att radhusområdet ligger inbäddat i naturen. Naturpartiet har en hel del markanta berghällar samt äldre tallar och ekar.

## Känslighet / tålighet

 Känsligt för ändringar

Sparad naturmark inom stadsdelarna är känslig för ändring då den bidrar till den gröna helhetsmiljön.



Del av Känslighet och tålighetsanalys, sid 13.



Del av Karta övergripande analys, sid 12.



# >> Konsekvenser för kulturmiljön - delområde Stjärnsundsgatan

## Beskrivning av förslaget

För delområdet föreslås två byggnadsvolymer med sadeltak som följer och har sina huvudentréer mot Stjärnsundsgatan. Baksidorna vetter mot naturpartiets västra slänt och mot närliggande radhusområde.

Både hus A och hus B är 4 våningar och en vindsvåning mot Stjärnsundsgatan. Det södra hus A ligger i soutterängen av det längsgående gröna bergspartiet och har mot gårdssidan 3 våningar och en vindsvåning.

Förslaget tar i anspråk en stor del av det bevarade naturpartiet mellan Stjärnsundsgatan (Kv. Hövålmén, lamellhus i 4 våningar med förskjutna byggnadskroppar) och Glanshammarsgatan (Kv. Sädeskorvet, radhus).

Hus A föreslås i södra delen och hus B placeras i norra änden av naturpartiet vilket gör att naturmarken (med de största naturvärdena) mellan hus A och B kan bevaras. Vid den sydligaste gaveln (hus A) skapas en

mindre platsbildning. Inom naturmarken mellan hus A och B föreslås ytor för vistelse medan naturkaraktären bevaras.

Utmed västra sidan är avsikten att bevara en remsa, en naturslänt mellan föreslagna volymer och radhusens garage. Den anses bevaras/utvecklas som radhusområdets gröna inbäddning.

I hörnet i norr skapas möjlighet till en mindre platsbildning med pingisbord, sittplatser, odlingsmöjligheter och en långbänk närmast gemensamhetslokalen intill.

Den nya bebyggelsen föreslås gestaltas med fasader av trä och är illustrerade i ljus ton vilket kontrasterar mot den omgivande bebyggelsens material, som tegel och trä. Taken på de nya bostäderna är utformade som sadeltak med solceller i kombination med takfönster till sovloften på vindsvåningen.



Förslag Stjärnsundsgatan, Hus B, vy från norr (källa: White, 2022-12-21)



Illustrationsplan Stjärnsundsgatan, (källa: White, 230120).



# >> Konsekvenser för kulturmiljön - delområde Stjärnsundsgatan



Förslag Stjärnsundsgatan, 3D flygvy (källa: White, 2022-11-28)



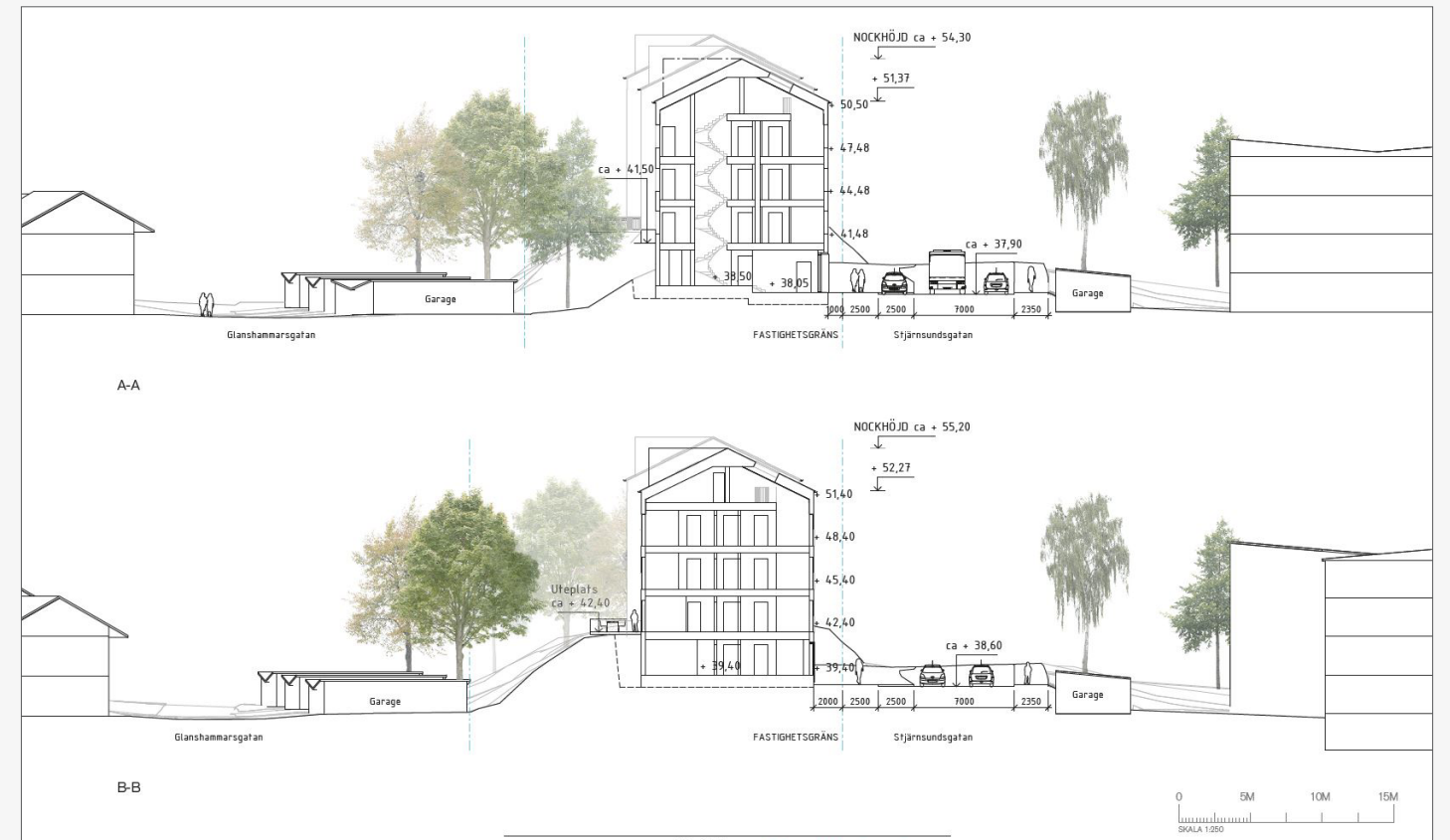
Förslag Stjärnsundsgatan, 3D flygvy (källa: White, 2022-11-28)



# >> Konsekvenser för kulturmiljön - delområde Stjärnsundsgatan



Förslag Stjärnsundsgatan, Hus A, vy från sydväst (källa: White, 2022-12-21)



Förslag Stjärnsundsgatan, sektioner A-A och B-B (källa: White, 2022-12-21)



Förslag Stjärnsundsgatan, Hus A, vy från söder (källa: White, 2022-12-21)



Förslag Stjärnsundsgatan, sektioner D-D och E-E (källa: White, 2022-12-21)



# >> Konsekvenser för kulturmiljön - delområde Stjärnsundsgatan

## Konsekvenser för kulturmiljö

### Plan- och parkstruktur

I Ormkärr tillkom i stort sett all bebyggelse under en mycket kort tidsperiod. På grund av det genomsyrar modernismens stadsplaneringsidé konsekvent både planstruktur, arkitektur och behandlingen av landskapet vilket skapar en sammanhållen helhet. De befintliga 3-våningslamellerna i Ormkärr följer landskapets nordvästliga-sydostliga orientering. Planförslaget följer den riktningen och lamellernas fotavtryck anpassar sig därmed till stadsplanens struktur.

Planområdets naturparti är ett av de utspärade bergs- och naturpartierna i Ormkärrens stadsplan. Den bildar i det här fallet en grön fond för bebyggelsen på vardera sida och är viktig för upplevelsen av att radhusområdet ligger inbäddad i naturen. Planförslaget medför att naturpartiets roll som avskiljande struktur mellan flerbostadshus- och radhusmiljöerna endast kommer att upplevas på ett fragmentariskt sätt. Planförslaget medför relativt hög bebyggelse vid övergången mot Ormkärrens perifera delar. Dessa aspekter medför negativa konsekvenser för den befintliga stadsplanens kulturhistoriska värde.

### Naturmark och bergsformationer

Det är positivt att ett antal storvuxna träd kan bevaras, framförallt i områdets mittersta del, samt att bergets höjning mot söder fortfarande kommer vara avläsbar. Men förslaget medför också att en stor del av den gröna höjdryggen med berg, äldre tallar och ekar kommer att försvinna vilket bedöms medföra märkbar negativ påverkan.

Ett längre parti utmed hus A blir hårdgjord med en liten förgårdsmark mot gatan. Detta medför ett avsteg från Ormkärrens typiska gatubild med breda remsor förgårdsmark. Att en remsa naturmark med träd föreslås sparas åt väster mot Glanshammarsgatan är positivt - det kan mildra den negativa påverkan sett från radhusområdet. Vid södra delen av hus A saknas dock utrymme för att kunna behålla/tillskapa en tillräcklig bred grön ridå. Förslaget medför också en betydande osäkerhet om de befintliga träden på bergshällen kommer att överleva efter sprängningarna.

Det är positivt att den lägre delen av naturpartiet mellan hus A och hus B sparas vilket bevarar befintliga siktlinjer mellan Stjärnsundsgatan och Glanshammarsgatan samt ett fåtal värdefulla träd.

### Typologi och skala

Innanför Ormkärrens U-formiga huvudtrafikled är exploateringsgraden högst med sex höga punkthus. De efterföljs av lägre flerbostadshus med fyra våningar vilka är placerade i landskapets nordvästliga-sydostliga orientering. Lägst exploatering har områdets ytterkanter med radhus i längor med 1-2 våningar. Stadsdelen är välbevarad med få sentida tillägg, vilket utgör ett högt kulturhistoriskt värde. Stadsdelen har stor förmåga att kunna förmedla kunskap och förståelse om stadsbyggnads- och samhällshistoria.

Höjdryggen mellan Stjärnsundsgatan och Glanshammarsgatan har en betydelse i planstrukturen pga. att den utgör en medveten planerad grön struktur mellan olika bebyggelsetypologier och skalor: 4 våningslameller och lägre radhusbebyggelse i Ormkärrens ytterområde. Naturpartiet fungerar i dagsläget som en grön fond till både radhusområdet och lamellerna.

Förslaget introducerar lameller i 4 våningar plus inredd vind med sadeltak mellan dessa bebyggelsetypologier. Det topografiska förhållandet på plats medför att förslagens nockhöjd överstiger de närliggande befintliga bostadslamellerna. Denna betydande skillnad av nockhöjder otydliggör den ursprungliga planeringsidén där bebyggelsehöjden minskar mot Ormkärrens perifera delar. Det får negativa konsekvenser för det kulturhistoriska värdet.

### Mötet mellan ny och befintlig bebyggelse

Sektionerna visar att den nya bebyggelsen medför en betydlig högre takhöjd i jämförelse med närliggande befintliga bostadslameller. I förhållande med de låga radhusen är skalförskjutningen ännu mer betydande.

Husen testas för träbyggnation med rumsmoduler i trä. Husens uttryck och material kontrasterar med lamellerna i tegel på andra sidan gatan samt de lägre radhusen längs med Glanshammarsgatan vilket tydliggör förslaget som en ny årsring som kan kopplas ihop med de sentida radhusen i trä längre ner på gatan.



# Konsekvenser för kulturmiljö - delområde Gällerstagrand

## Nulägesbeskrivning

Södra parken vid Gällerstagrand med lekplats och bollplan med flera anslutande bevarade naturpartier utgör en viktig komponent till Ormkärns dalstråkspark. Södra parken med gångvägens dragning bidrar i hög grad till dalstråksparkens kontinuerliga karaktär (helhetsupplevelsen).

I de bevarade naturpartierna finns markanta och tillgängliga berghällar och en hel del storsvuxna tallar och ekar inklusive inslag av hassel. Den här delen av dalstråksparken utgör även övergång från flerbostadshusmiljö till södra radhusmiljön..

## Känslighet / tålighet

 **Hög känslighet för ändringar**

Gestaltade parker och gångstråk är en vital och värdefull del av stadsdelarnas struktur. Även om mycket av lekparkernas ursprungliga gestaltning försvunnit finns en robust grundstruktur kvar.

Dalstråket är rödmarkerat vilket innebär hög känslighet för förändringar, denna bedömning inkluderar inklusive hela den södra parken. Även förbindelsen mot GC-bron över Huddingevägen.



Del av *Känslighet och tålighetsanalys*, sid 13.



Del av *Karta övergripande analys*, sid 12.



# >> Konsekvenser för kulturmiljö - delområde Gällerstaggränd

## Beskrivning av förslaget

För delområdet föreslås en vinkelställd byggnadsvolym som är placerad mellan dalstråksparkens huvudparkväg och närliggande vattenledningsstråket (se situationsplan). Huset föreslås placeras centralt i denna del av dalstråksparken och parkvägens dragning anses bevaras. Huset kommer dock att placeras i dalstråksparken som på plats består av ett svagt kuperat naturparti med berg i dagen, äldre tallar och ekar.

Volymens baksidor vetter mot närliggande bostadslameller och mot den stora ekdungen som ligger på andra sidan av stråket med vattenledningen.

Volymen placeras med ca 35 meter distans från bostadslamellerna på norra sidan. Distansen mellan

förslagets västra gavel och Kv. Höstvetet är ca 27 meter. Mot söder ökar distansen mellan förslaget och Kv. Höstvetet vid den halvöppna parkytan som utgör också övergången mot radhusbebyggelsen.

Förslaget medför studentbostäder, med ca 90 lägenheter. Huvudentréer placeras i sockelvåningen, placerade mot söder i anslutning till parkytan.

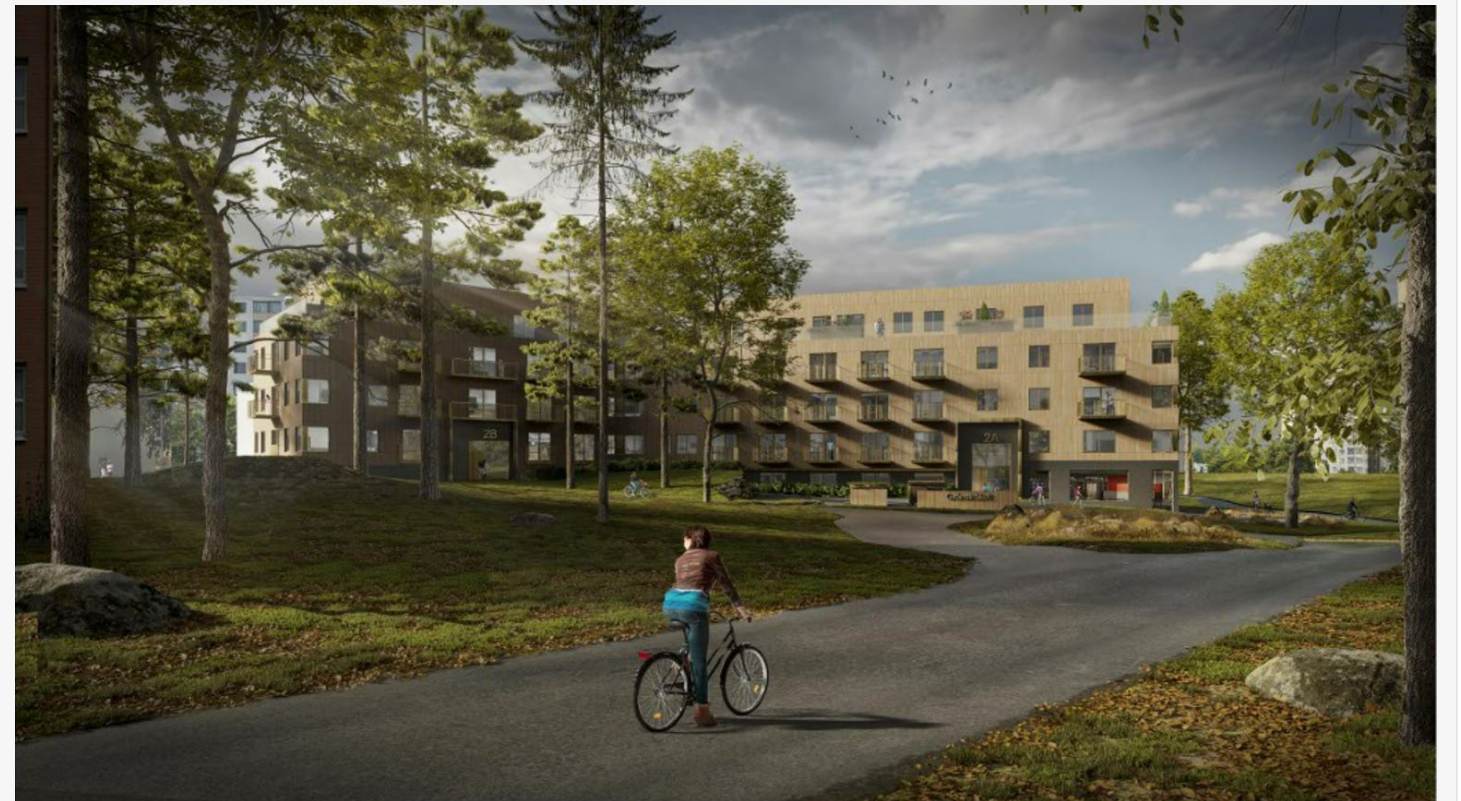
Byggnaden föreslås ha 4 våningar med den högsta 4:e våningen indragen mot söder och väster. Mot öster är högsta våningar inte indragen. Södra gaveln har ytterligare en våning i souteräng. I mitten, där volymen vinklar, föreslås takterrass. Lokal/mötesplats föreslås vid husets södra gavel. Sockelvåningen följer markens lutningar och kläs med granitkeramisk alt. natursten. Fasaderna är utformade i träpanel utan adderad kulör. Det platta taket har plats för solceller.



Situationsplan planförslag Gällerstaggränd (källa: Kirsh+Dereka Arkitekter, 2023-01-30).



Förslag Gällerstaggränd i tredimensional flygvy, mot norr (källa: Kirsh+Dereka Arkitekter, 2023-01-30).



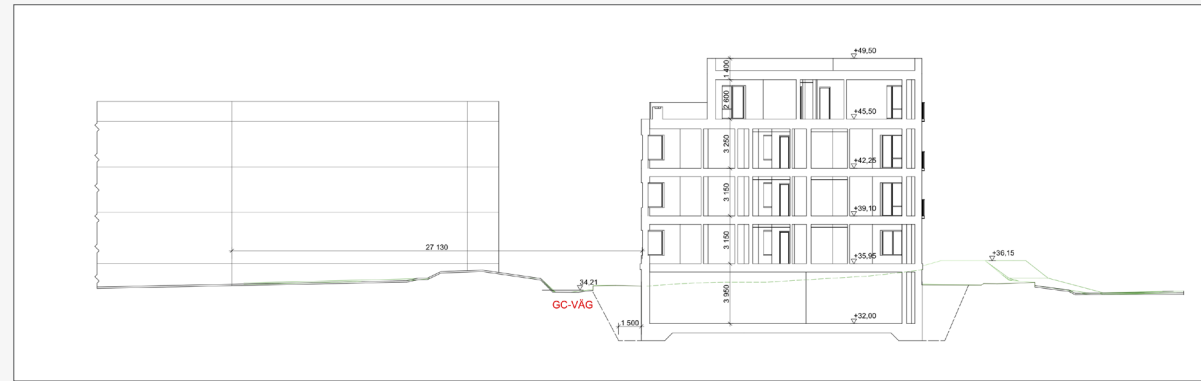
Förslag Gällerstaggränd i perspektiv, vy mot öster från angöringsgatan (källa: Kirsh+Dereka Arkitekter, 2023-01-30).



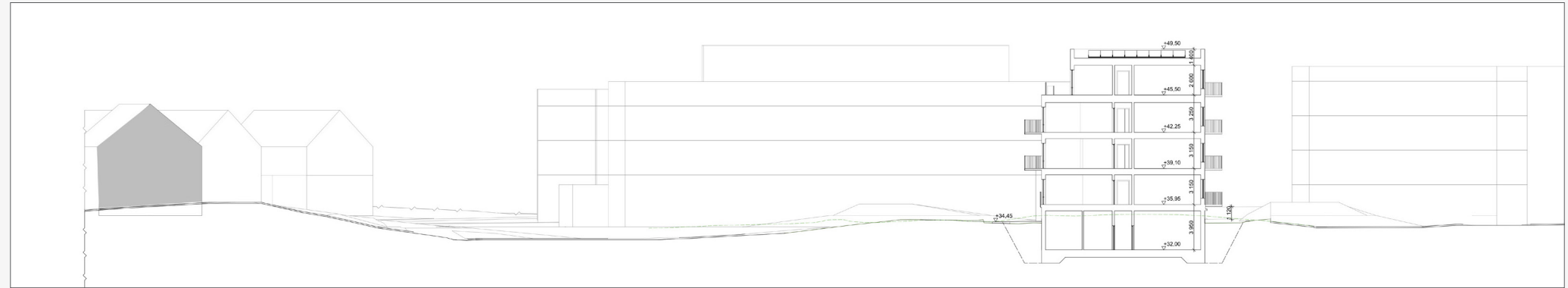
# >> Konsekvenser för kulturmiljö - delområde Gällerstagränd

Som angöring föreslås att parkvägens sträckning i sydväst breddas och anslutas till Gällerstagränd. Angöringsvägen dimensioneras efter enkelriktad trafik, förses med mötesplatser och får närmast huset en vändslinga som integreras med huvudparkvägen. Mellan södra fasaden och huvudparkvägen föreslås en bostadsgård med entregångar, sophantering samt 2 st parkeringsplatser och plats för RHP. Eftersom förslaget medför studentbostäder är behovet av parkeringsplatser begränsat.

Mötet mot huvudparkvägen utformas som en fortsättning av den befintliga naturmarken. Ett antal värdefulla äldre träd utmed huvudparkvägen kan bevaras.



Sektion CC (källa: Kirsch+Dereka arkitekter, 2023-01-30)



Sektion AA (källa: Kirsch+Dereka arkitekter, 2023-01-30)



Vy mot söder (källa: Kirsch+Dereka arkitekter, 2023-01-30)



A8 Fasad sydöst (källa: Kirsch+Dereka arkitekter, 2023-01-30)



Vy mot nordväst (källa: Kirsch+Dereka arkitekter, 2023-01-30)



A6 Fasad Sydväst (källa: Kirsch+Dereka arkitekter, 2023-01-30)



# >> Konsekvenser för kulturmiljö - delområde Gällerstagränd

## Konsekvenser för kulturmiljö

### Plan- och parkstruktur

Även vid planområdet vid Gällerstagränd upplevs fortfarande modernismens stadsplaneringsidé i planstruktur, arkitektur och behandlingen av landskapet vilket skapar en sammanhållen helhet. De närliggande 4-våningslamellerna följer landskapets nordvästliga-sydostliga orientering. Denna struktur möjliggör långa siktlinjer vilka ofta landar i naturpartier. Detta är även fallet vid planområdet där de långa siktlinjerna från norr har naturen som fond (se även analyskartan på sidan 12).

Planförslaget saknar anknytning till lamellbebyggelsens ursprungliga orientering i landskapet. Den långa siktlinjen genom lamellerna vid Olshammarsgatan (Kv. Höstrågen) får det föreslagna huset som fond i stället av det befintliga naturpartiet. Framförallt den tvärställda delen av förslaget försvagar anknytningen till stadsplanen.

Förslagets volym placeras inom Ormkärrens nordvästligt-sydöstligt orienterade dalstråkspark, stadsdelens gröna ryggrad. På stadsdelnivå medför det att huvudgrönstrukturen fragmenteras och till viss del tappar sin tydlighet vilket bedöms ha betydande negativ påverkan på den modernistiska stadsplaneringens kulturhistoriska värde.

Framförallt vid förslagets tvärställda del blir parkstrukturen mycket smal. Att den triangelformiga parkytan mellan planförslaget och närliggande befintlig bostadsbebyggelse kan sparas, inklusive parkvägen, mildrar dock i viss mån denna negativa påverkan.

Förslaget riskerar att huvudparkvägens kontinuerliga dragning genom dalstråksparken otydliggörs på grund av placeringen av vändslingan och på grund av att en del av parkvägen förvandlas till köryta.

### Naturmark och bergsformationer

Planförslaget innebär att ett betydande naturparti med berg i dagen och många storvuxna tallar och ekar direkt norr om huvudparkvägen försvinner. Detta är ett bevarat bergs- och naturparti som ingår i Ormkärrens dalstråkspark.

Planförslaget sparar den triangelformiga parkytan, som är del av dalstråksparken, mellan huvudparkvägen och Kv. Höstvetet. Bevarandet är positivt och mildrar förslagets negativa påverkan på dalstråksparken.

### Typologi och skala

Ormkärr är en välbehållen stadsdel med hus i sammanhållna grupper och med få förtätningar som gör att nya förtätningar blir relativt märkbara. Förslaget medför att en ny typologi genom en relativt tjock vinkelställd volym. Efter tillkomsten av 1980-talets Kv Höstvetet med kvarterliknande struktur medför det nya förslaget ytterligare en enstaka byggnad med ny typologi som avviker i relation till den direkta omgivningen.

Norr om planområdet är exploateringsgraden högst med bostadslameller i fyra våningar. Söder om planområdet börjar stadsdelens periferi med radhuslängor i 1-2 våningar plus sadeltak. Sentida tillägg är Kv. Höstvetet, direkt väster om planområdet, med 3-4 våningar och ett relativt högt glastak närmast Gällerstagränd. På grund av dess indragna högsta våning förhåller sig förslaget höjdmässigt väl till Kv. Höstvetet trots att dess nockhöjd är något högre. Skalkontrasten med de närliggande radhusen bidrar dock till att den ursprungliga planeringsidén, där byggnadshöjder minskar mot periferin, otydliggörs.

### Mötet mellan ny och befintlig bebyggelse

Byggnadens fotavtryck kan inte avläsas som ett resultat av ett genomtänkt möte med kringliggande befintlig bebyggelse vilket bedöms få negativa konsekvenser för förslagets anknytning till de rådande stadsplaneringsprinciperna.



# Sammanvägd bedömning

## Inledning

I sammanfattningen beskrivs de mest betydande konsekvenserna av planförslagen. Bedömningen baseras på kulturmiljöutredningens slutsatser och identifikation av kulturhistoriskt värde samt gällande lagrum.

### Plan och bygglagen 2 kap. 6 §

*”Ny bebyggelse ska utformas och placeras på ett sätt som är lämpligt med hänsyn till stads- och landskapsbilden, natur- och kulturvärden på platsen och intresset av en god helhetsverkan. Vidare så ska bebyggelseområdets särskilda historiska, kulturhistoriska, miljömässiga och konstnärliga värden skyddas. Ändringar och tillägg i bebyggelsen ska göras varsamt så att befintliga karaktärsdrag respekteras och tillvaratas.”*



Ungefärlig avgränsning av planområden vid Stjänsundsgatan och vid Gällerstagränd (källa kartunderlag: Stockholms Stad).

## Sammanvägd bedömning

Ormkärrens karaktär och stadsbild baseras till stor del på stadsbyggnadsidealerna ”hus i park” och på Stockholms skolans parkplanering vilket har lett till ett lyckat samspel mellan bebyggelse, topografi och grönstruktur (se även på sid. 6). Denna välbevarade modernistiska stadsplanering karaktäriseras bland annat av förekomsten av sparad naturmark mellan husen, bevarade naturpartier mellan olika husgrupper samt den genomgående obebyggda dalgången som förädlades till stadsdelens dalstråkspark. Vid planering av nya hus bör de nämnda idealen och den befintliga parkstrukturen respekteras.

Båda förslagen exploaterar kulturhistoriskt värdefulla bevarade naturpartier. Förslaget vid Gällerstagränd exploaterar dessutom en del av stadsdelens huvudgrönstruktur (dalstråksparken). Detta medför betydande negativ påverkan på den modernistiska stadsplaneringens kulturhistoriska värde.

Båda förslagen bryter även med den ursprungliga planeringsprincipen där byggnadshöjder minskar mot stadsdelens periferi vilket medför negativ påverkan på stadsdelens kulturhistoriska värde. Idén med grupper av bebyggelse med samma karaktär otydliggörs och fragmenteras.

Utan att betrakta helheten vid förtätningar är det lätt att förlora det kulturhistoriskt viktiga. Förslaget för planområde vid Stjänsundsgatan bedöms ha en mer lokal konsekvens medan påverkan av förslaget för planområde vid Gällerstagränd bedöms ha en betydande påverkan på stadsdelnivå.

Planförslaget vid Gällerstagränd placeras i dalstråksparken, Ormkärrens gröna ryggrad. På stadsdelnivå medför det att huvudgrönstrukturen fragmenteras och till viss del tappar sin tydlighet. Den triangelformiga parkytan mellan förslaget och Kv. Höstvetet, inklusive parkvägen, bevaras vilket mildrar förslagets negativa påverkan på dalstråksparken.

Vid Stjänsundsgatan bevaras en del av naturpartiet och vid den södra gaveln bevaras befintliga träd vilket har, sett från gatan, en mildrande effekt på den betydande skalförskjutning som förslaget medför.



# Källor

Bebyggelseregistret: <http://www.bebyggelseregistret.raa.se/bbr2/sok/search.raa>

Stockholms stadsmuseums kulturhistoriska klassificering: <https://stadsmuseet.stockholm.se/om-hus2/klassificering-och-k-markning/stadsmuseets-kulturhistoriska-klassificering/>

Stockholm stad DP map: [http://kartor.stockholm.se/bios/dpwebmap/cust\\_sth/sbk/sthlm\\_sse/DPWebMap.html](http://kartor.stockholm.se/bios/dpwebmap/cust_sth/sbk/sthlm_sse/DPWebMap.html)

Lantmäteriet: <https://historiskakartor.lantmateriet.se/arken/s/search.html>

Digitala stadsmuseet: <http://digitalastadsmuseet.stockholm.se/fotoweb/>

SGU: [http://apps.sgu.se/kartgenerator/maporder\\_sv.html](http://apps.sgu.se/kartgenerator/maporder_sv.html)

Westerdahl, Maria, Tallen som förortens och Skogskyrkogårdens ryggrad. Kulturhistoriska värden och skötselproblematik. Bulletin för trädgårdshistorisk forskning, 2021 nr 33-34 (sid. 6-9). Tillgänglig via: <http://www.gardenhistoryforum.org/wp-content/uploads/2021/10/Bulletin-fo%CC%88r-tra%CC%88dga%CC%8Ardshistorisk-forskning-nr-33-34-20202021.pdf>

## Arkiv

Bygglövsarkiv Stockholm stad

Stadsarkivet Stockholm stad

Stockholms stads parkarkiv

## Litteratur

*Andersson, Thorbjörn: Utanför staden, Parker i Stockholms förorter. Stockholms tekniska historia, Stockholms stad, 2000*

*Asker, Bertil: Stockholms parker, innerstaden. Stockholms tekniska historia, Stockholms stad, 1986*

*Stockholms stad: Stockholms byggnadsordning. Stockholms stad, 2020*

## Rapporter

*Stockholms stad: Parkplan Enskede-Årsta-Vantör, Del 1 och Del 2, Stockholm stad, 2016*

*Stockholms stad: Hagsätra och Rågsved, Kulturmiljöanalys, Nyréns arkitektkontor, Stockholm stad, 2017*

*Stockholms stad: Fokus Hagsätra - Rågsved, Sammanställning, version 1.0 2018-06-15. Tovatt architects & planners, 2018*

*Stockholms stad: Hagsätra och Rågsved, Konsekvensanalys av strukturskiss, Nyréns arkitektkontor, Stockholm stad, 2019*







**Nyréns Arkitektkontor**  
**2023**