



# ARKITEKTURPROGRAM

**TILLHÖRANDE DETALJPLAN FÖR DEL AV HÄGERSTEN 1:1 m.fl.  
INVID KLUBBACKEN I HÄGERSTEN  
DNR: 2020-09513**



KLUBBACKEN  
DNR 2020-09513  
Stadsbyggnadskontoret  
Registraturen  
Box 8314  
10420 Stockholm  
stadsbyggnadskontoret@stockholm.se

Arkitekturprogrammet är framtaget av:  
Primula Byggnads AB genom  
Veronika Borg  
Terese Jansson och Kalle Dinell, DinellJohansson

Godkänt av stadsbyggnadskontoret 2023-03-27  
Stadsplanerare: Jesper Fornander

information om programmet lämnas av:  
jesper.fornander@stockholm.se

Framsida: Axonometri sett från nordväst

# Innehåll

|   |           |
|---|-----------|
| <b>Inledning</b> .....                  | <b>4</b>  |
| Bakgrund .....                          | 4         |
| Syfte och Status .....                  | 4         |
| Avgränsning .....                       | 4         |
| <br>                                    |           |
| <b>Arkitektonisk idé</b> .....          | <b>8</b>  |
| Stadsbyggnadsprinciper .....            | 10        |
| <br>                                    |           |
| <b>Planförslaget</b> .....              | <b>12</b> |
| <br>                                    |           |
| <b>Byggstenar</b> .....                 | <b>14</b> |
| Staden .....                            | 15        |
| Stadsdelen .....                        | 16        |
| Kvarteret, byggnaden och detaljen ..... | 21        |
| Bebyggelsens grammatik .....            | 23        |
| Fasad .....                             | 24        |
| Sockel .....                            | 26        |
| Tak .....                               | 28        |
| Balkonger .....                         | 29        |
| Bostadsgårdar .....                     | 30        |

# Inledning

## Bakgrund

I Stockholms översiktsplan pekas Hägersten ut som ett område med blandad stadsbebyggelse där omfattande komplettering föreslås. Komplettering ska göras med utgångspunkt i kunskap om nuvarande karaktär, kvaliteter och behov.



Planområdet ligger i stadsdelsområdet Hägersten-Älvsjö

## Syfte och status

Arkitekturprogrammet är ett underlag till planbestämmelser i detaljplanen och planbeskrivningen som beskriver gestaltningen av den nya strukturen med tio punkthus.

Programmet visar på en mellan staden och byggaktören överenskommen vilja och arkitektonisk ambitionsnivå. Det används också för kommunikation gentemot allmänheten och andra intressenter. I bygglovsprövningen ska den vara ett viktigt stöd i bedömningen av bygglovshandlingarna.

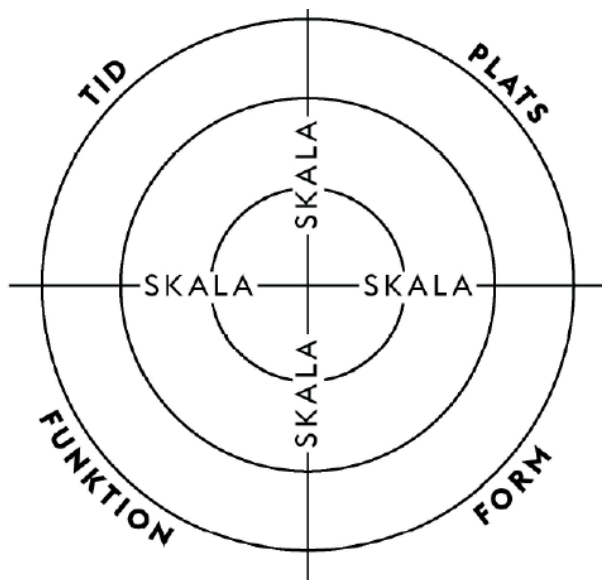
## Avgränsning

Arkitekturprogrammet omfattar stadsbyggnadsprinciper för anpassning till den befintliga situationen i stadsdelen och kvarterets gestaltning där utformning av fasad, socklar, balkonger samt andra detaljer, gårdar och takterasser beskrivs..



Planområdet ligger i nordvästra Hägersten, cirka 10 minuters promenadavstånd från T Mälärhöjden med Klubbensborg, båtklubb och promenadstråk längs Mälaren runt knuten. 10 punkthus planeras inklusive centrumverksamhet i bottenvåningen mittmot den befintliga centrumanläggningen och Brådstupsparken.

# Inledning



Stadsutveckling skapar möjligheter att förbättra och utveckla staden i alla delar. Stadsbyggandet och arkitekturen är kraftfulla redskap som kan bidra till att styra utvecklingen till en ännu vackrare stad i hållbar riktning. Ny byggnation ska beakta platsens förutsättningar och gestaltas utifrån en helhetssyn där alla skalor samspelar.

I arbetet med arkitekturprogram är Stockholms Byggnadsordning samt Arkitekturpolicyn viktiga utgångspunkter. Verktöget för stadens gestaltning kan med fördel användas i processen för framtagandet av ett arkitekturprogram.

Verktöget bygger på fyra teman där frågeställningar lyfter fram arkitekturens och stadsbyggnadsprocessens potential genom att undersöka och tydliggöra hur det planerade, men ännu inte byggda, kan gestaltas. Det är ett stöd för att formulera projekts innehåll och verkan, för ökad förståelse, samsyn och för att skapa en gemensam målbild. Med verktögets teman – tid/plats/form/funktion – ställs frågor i relation till stadens och projektets olika skalor.

Verktöget finns beskrivet i sin helhet i Stockholms byggnadsordning och i Arkitekturpolicyn.



### **Stockholms byggnadsordning**

"När Stockholm växer ska arkitekturen bidra till att förbättra miljön i alla delar av staden. Följande punkter är ett stöd för detta och genomsyrar hela byggnadsordningen.

- Stadens rum och bebyggelse ska utvecklas i relation till alla skalor, från detalj till staden som helhet.
- Det byggda ska ta stöd i kunskap om historien, spegla samtiden och planeras för framtida behov.
- Det byggda ska utformas med stöd i kunskap om den specifika platsen.
- Arkitekturen ska uttrycka sin samtid, utvecklas med stöd i Stockholms karaktär samt kunna beskrivas som idé.
- Det byggda ska användas som verktyg för att bidra till att lösa samhällets långsiktiga behov och tillföra staden hållbara kvaliteter med människan som utgångspunkt"

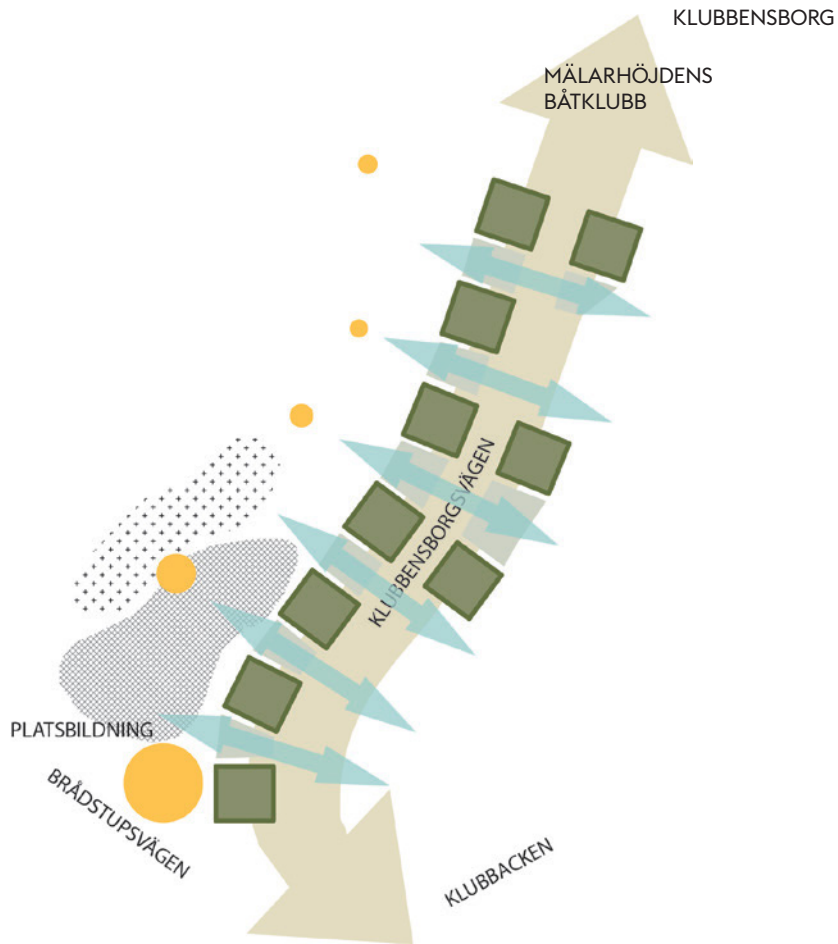
Ur Stockholms Byggnadsordning

### **Stockholms arkitekturpolicy**

"På stadsdelnivå består stadsväven av olika planmönster där kvarter, parker och torg ingår. Enskilda byggnader ger olika volymer och byggnadselement – som tak och sockelväning – eller detaljer som vindfång eller balkonger. Tillsammans utgör alla dessa delar de byggstenar som staden planeras och byggs med.

"Byggstenarna kan komponeras på olika sätt. Utifrån skiftande behov, tanke sätt och ideal. Resultatet blir en stad med många lager som spänner över skilda arkitekturstilar. Miljöerna är ibland homogena och enhetliga och på andra ställen mer varierade. Stadens varierande topografi och landskap bildar tillsammans med byggstenarna en helhet som sammantaget formar stadens karaktär."

Ur Arkitekturpolicyen



Arkitektonisk idé:

- o En repetitiv sekvens av kubiska punkthus uppförs som en sammanhållen grupp längs med Klubbensborgsvägen
- o Fri sikt mellan bostadshusen över gröna gårdar mot park och natur
- o Närcentrum stärks som mötesplats genom en ny centrumbyggnad och en ny parkentré och kompletteras med en serie av platser i parken
- o Arkitektoniska detaljer har tydliga referenser till områdets arkitektur kombinerad med nytolkningar



# Arkitektonisk idé

## Avskalat och repetitivt

Klubbackens arkitektoniska idé tar tydligt avstamp i det befintliga på platsen. Strategin är – likt idéerna som låg till grund för Klubbackens etablering på 40-talet – avskalad och repetitiv. Där dåtidens ideal inte längre fungerar är tanken att med samma angreppssätt finna nya svar, genom att titta efter det enkla och logiska. På så sätt skapas nya lösningar ur samma ursprungliga idé och dessa kan tillsammans bilda en stark helhet.

Det innebär att varsamt följa det som redan finns – att låta den föreslagna bebyggelsen följa Klubbacken norrut och att bevara den fina tallbacken mot Brådstupsvägen. Samtidigt anpassas strukturen efter dagens ideal och förutsättningar; husen placeras mot gatan. Detta genererar ett nytt grepp och en ny årsring samtidigt som den repetitiva strukturen känns igen från platsen.

'Ett hus ska vara renhårigt och enkelt, det är det viktigaste', sa arkitekten Björn Hedvall. Med inspiration från hans karaktäristiskt rundade balkonger över hörn som kännetecknar hans många verk, ges husen en välkomnande och omfamnande gestalt med kubiskt uttryck mot Klubbensborgsvägen.

Klubbackens historiska kontext som tillhåll för bland andra Carl Michael Bellman speglas i en samtida tolkning i form av fasadornamentik med Bellmancitat.



Skiss som visar ett kubiskt hus utformat som en välkomnande och omfamnande gestalt



En ny sammanhållen enhet med 'hus i park'



Anpassad till platsens topografi och befintliga gator



Fria siktlinjer mot park och natur



Tydliga rörelsestråk med ökad orienterbarhet



Samlande platsbildning i centrum



Bevarad natur och gröna gårdar

# Stadsbyggnadsprinciper

## En ny sammanhållen enhet med 'hus i park'

Den nya bebyggelsen ska upplevas som en sammanhållen helhet baserad på upprepade byggnadsvolym. Typologier och volymer ska samspela med omkringliggande bebyggelse, topografin och naturen på samma sätt som den omgivande bebyggelsen vid Brådstupsvägen och Klubbacken.

## Anpassad till platsens topografi och befintliga gator

Bebyggelsen ska följa platsens topografi. Den ska följa Klubbensborgsvägen ner mot Mälaren. Hushöjder ska underordnas omgivande bebyggelse på höjderna. Påverkad mark ska återställas och med mjuka slänter och naturlig planering anslutas till allmän plats. Vid bergskärning ska återfyllnad ske mot befintliga naturslänter och kvarstående bergsslänter eller murar anpassas mot omgivande mark.

## Fria siktlinjer mot park och natur

Den nya bebyggelsen ska förhålla sig till den befintliga genom placering som tillåter goda utblickar mot natur- och parkmark både för den befintliga och den nya bebyggelsen.

## Tydliga rörelsestråk med ökad orienterbarhet

Orienterbarheten till Mälaren längs Klubbensborg och genom Brådstups-parken ska förtydligas. Det ska vara tryggt att röra sig längs Klubbensborgs- och Brådstupsvägen.

## Samlande platsbildning i centrum

Den befintliga centrumbildningen ska stärkas med ny bebyggelse med förhöjda bottenvåningar för lokaler och en förtydligad entré till målpunkten Klubbensborg – både visuellt och funktionellt markerad genom en ny parkentré och placering av ett nytt centrumhus med lokaler i bottenvåningen i noden mellan Klubbensborgs- och Brådstupsvägen.

## Bevarad natur och gröna gårdar

För att uppnå hög nyttjandegrad av både privata bostadsgårdar och allmän parkmark skapas tydliga gränser så att både boende och parkbesökare känner ett tydligt ägarskap till respektive markområde utan att känsla av 'hus i park' förtas och rörelse över gårdsmark hindras. Naturvärden knutna till träd och dagvattenrening ska bevaras respektive återskapas så nära den nya bebyggelsen som möjligt. På kvartersmark ska gårdar byggas för att gynna biologisk mångfald.



Illustrationsplan till planförslaget

# Planförslaget

## Sammanfattning

Den föreslagna strukturen utgår från stadsdelens befintliga bebyggelsestruktur och gestaltning. Förslaget inrymmer tio punkthus med cirka 150 bostäder och lokaler för handel och service i bottenvåningen i huset närmast centrum.

En repetitiv sekvens av kubiska punkthus uppförs som en sammanhållen grupp längs med Klubbensborgsvägen. På detta sätt skapar den föreslagna bebyggelsen en ny tydlig årsring med sammanhållen karaktär som bygger vidare på de övergripande karaktärsdragen hos områdets bebyggelse och planstrukturen med 'hus i park'. Mellan bostäderna anläggs gröna gårdar för biologisk mångfald, dagvattenrening och vistelse som kompletteras med gemensamma takterrasser. Parkering ordnas under mark i två garage.

Utöver ny bebyggelse omfattar planområdet gatu- och parkmark för att reglera nuvarande användning samt förbättra orienterbarhet, trygghet, trafiksäkerhet och dagvattenhantering, och förnya parkmark i området. Planförslaget nyttjar befintligt gatunät som kompletteras med gångbanor. Lekplatsen flyttas och en större yta avsätts som parkmark.

Stadsdelens goda boendekvaliteter med närhet till rekreation och kulturmiljö samt gångavstånd till buss och T-bana kommer fler till godo.



Sammansatt elevation från Brådstupsparken.

# Byggstenar

”Stockholm binds ihop av storskaliga strukturer som landskapsrum, vägnät och olika tekniska system. På stadsdelnivå består stadsväven av olika planmönster där kvarter, parker och torg ingår. Enskilda byggnader ger olika volymer och byggnadselement – som tak och sockelväning – eller detaljer som vindfång eller balkonger. Tillsammans utgör alla dessa delar de byggstenar som staden planeras och byggs med.

Byggstenarna kan komponeras på olika sätt. Utifrån skiftande behov, tankesätt och ideal. Resultatet blir en stad med många lager som spänner över skilda arkitekturstilar. Miljöerna är ibland homogena och enhetliga och på andra ställen mer varierade. Stadens varierande topografi och landskap bildar tillsammans med byggstenarna en helhet som sammantaget formar stadens karaktär.”

Ur Arkitekturpolicyn



Flygvy från väst med Klubbbacken till höger, Brådstupsvägen till vänster och Eols-häll i mitten. Stadsmuseet.



Sektion mellan Mälaren och Klubbacken

## Staden

### Vyer

Hägersten ligger i kuperad terräng söder om Mälärstrandens norrvända skogsslånter. De norrvända förkastningsbranterna är ett återkommande karaktärsdrag längs Mälaren med betydelse för stadens identitet och landskapets läsbarhet. Mälärstrandens siluett präglas av bebyggelse som mestadels ligger tillbakadragen bakom skogsriddån, vilket bidrar till upplevelsen av Mälarens gröna stränder.

Stadens årsringar syns tydligt från Mälaren. Sommarnöjet Sagatun (1881) skymtar bland trädtopparna. Klubbäckens och Brådstupsvägens punkt-hus (1940-talet) sticker upp. Något längre fram framträder terrasshusen från 2000-talet med gamla Eolshälls reningsverkets skorssten (1961) bevarad. Klubbensborg med rötter tillbaka till 1680-talet ligger nere vid vattnet med Mälärhöjdens båtklubb (bildad 1925) skyddad av en uppfylld pir (1975).



Villa Sagatun 1880-talet

### Historiska målpunkter

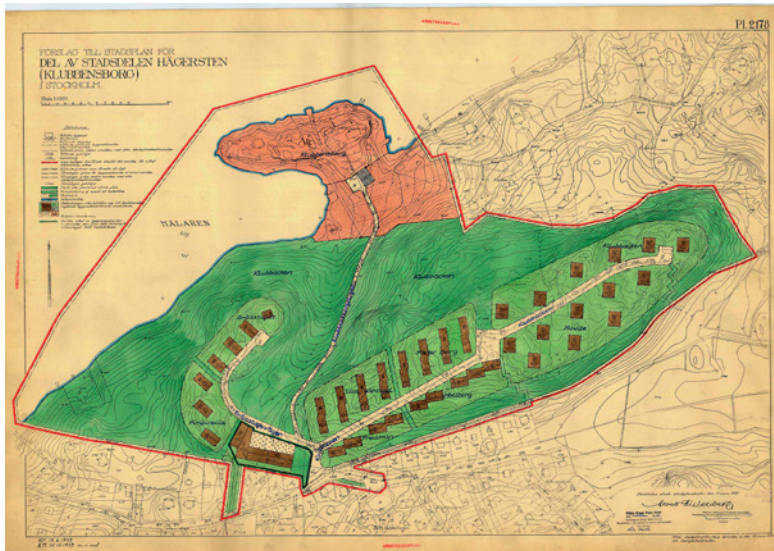
Tidiga målpunkter vid Mälaren var på 1680-talet krogen 'Märklubben' som nåddes enklast från sjösidan men troligen även från närbelägna Hägerstens gård. Ett värdshus etablerades på 'Klubben' på 1700-talet och blev känt genom Bellmans epistlar. Klubbensborg nåddes sedan allt lättare över Klubbensborgsvägen som ännu ligger i sin historiska sträckning sedan början av 1800-talet.

Med stadens och ångbåtstrafiken expansion uppfördes i Hägersten och Mälärhöjden sommarnöjen på båtavstånd från innerstaden under andra halvan av 1800-talet. Bland de allra tidigaste uppfördes villa Sagatun 1881 i fornordisk stil.

Idag är Klubbensborg fortsatt en målpunkt för Stockholmare och gäster. Här finns både café, restaurang, hotell och camping. Småbåtshamnen som upptar vattenrummet nedanför Klubbensborgsvägen befästes med detaljplan 1990 och är tillsammans med kanutklubben målpunkt för friluftsliv.



Historisk karta från 1817 visar vägen till 'Klubben'



Detaljplan PL2178 från 1939, Björn Hedvall och Albert Lilienberg



Den föreslagna strukturen med 10 nya punkthus uppfyller planens syfte om ett homogent uttryck och en sammanhållen helhet där den repetitiva strukturen känns igen från platsen.



# Stadsdelen

## Dagens arkitektoniska kvaliteter

Hägersten bildades 1926 och dagens struktur är ett resultat av en omfattande stadsplanering under 1930- och 1940-talet med stadsplaner för Mälarhöjden (1938) och Klubbacken (1939), båda utarbetade under ledning av stadsplanedirektören Albert Lilienberg.

Enligt planbeskrivningen för Klubbacken skulle området bebyggas med lamellhus i tre till fyra våningar. Lamellhusen norr om Klubbacken byttes senare mot punkthus. Antagligen på grund av viljan till hus i park med störst möjliga anpassning till platsens topografi.

Byggnadsvolymerna placerades tydligt i två samkomponerade grupper vid Klubbacken respektive Brådstupsvägen. Husen är snedställda mot gatan och varsamt inplacerade i naturmarken med fri sikt mot Mälaren, naturen och Klubbensborgsområdet. Husen är placerade på höjderna och accentuerar landskapets topografi. Trots den friliggande placeringen av husen uppnås en rumslighet tack vare anpassningen till naturmiljön. Vid branter längs gatorna har berghällar och naturmiljö bevarats, vilket skapar en grön inramning till respektive bebyggelsegrupp.

Endast vid centrum i korsningen Klubbensborgsvägen och Brådstupsvägen ges den solitära byggnaden en avvikande utformning. Centrum består av flera sammanbyggda volymer i 2 till 3 våningar, med en upphöjd platsbildning mot norr, söder om Brådstupsparken.

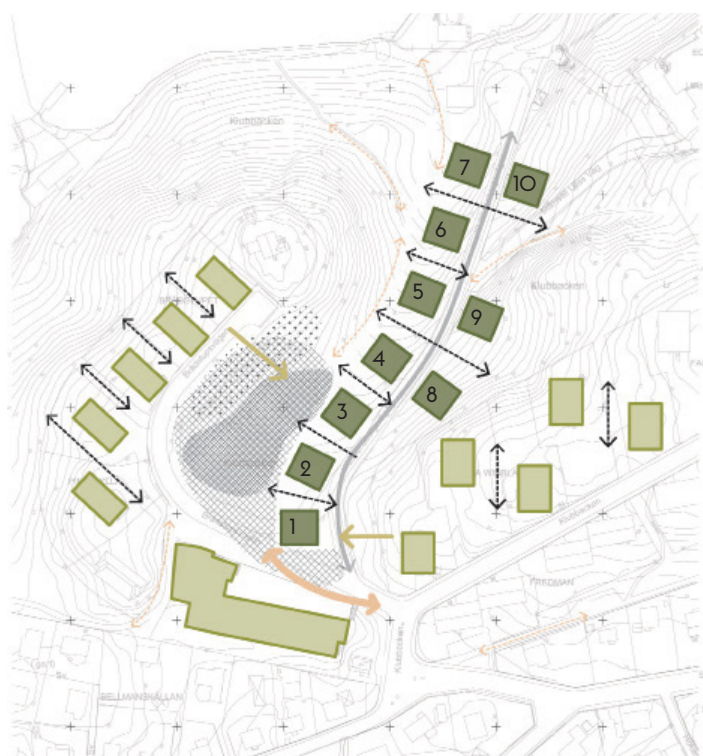
Mitt emot centrum planlades sluttningen mot norr och Mälaren som parkmark. I den södra delen byggdes 1953 en lekplats med element från Stockholmsstilen.

Husen ritades – bortsett från ett par hus i östra delen – av Björn Hedvall. Husen är putsade i ljusa, varma kulörer med få dekorelement utöver fasadernas materialverkan. Husens gestaltning karakteriseras likt planstrukturen av regelbundenhet och upprepning – 'renhårigt och enkelt' – enligt hans arkitektursyn. Egenskaper som är värdebärande idag.

Under 2000-talet uppfördes tre terrasserade lamellhus i slutet på Mamsell Ullas väg på mark som fram till 1984 användes av Eolshällsverkets reningsverk. Skorstenen finns kvar och bergrummet används som garage. Bebyggelsen upplevs som avvikande då den frångår principen av hus i park.



Axonometri sett från nordväst



Områdets många kvaliteter tas till vara: Ny årsring med tydliga riktningar och siktlinjer mellan gata och natur. Tallbacken nedanför Brådstupsvägen sparas. Centrum stärks. Lekplatsen flyttas. Kopplingar till närliggande stråk bevaras.

## Stadsdelens nya årsring och dess kvaliteter

Den föreslagna bebyggelsen inordnar sig mellan två kulturhistoriskt värdefulla miljöer:

- Bebyggelsen från 1940-talet med punkthus, lamellhus och en mindre centrumanläggning vid Brådstupsvägen samt den gamla villan Sagatun i fornordisk stil från 1881 vid slutet av Brådstupsvägen som har 'synnerligen högt kulturhistoriskt värde' (blåklassad) och
- Klubbacken, klassad av Stadsmuseet som 'positiv betydelse för stadsbildningen och/eller visst kulturhistoriskt värde' (gulklassad) med hus som har en blandad klassning.

Samtidigt förhåller sig planförslaget till tre övergripande strukturerande element:

- 1) den befintliga bebyggelsemiljön med hus i park anpassad till landskapets nivåskillnader
- 2) stora natur- och rekreationsvärden med närheten till Mälaren och
- 3) Klubbensborgsvägen som stråk mellan centrum och Mälaren.

En upprepad sekvens av punkthus, med likartad volym och utformning, uppförs samlat och rytmiskt längs Klubbensborgsvägen. Den nya bebyggelsen anpassas till topografin, bjuder in naturen på gårdarna och underordnar sig de omgivande husen i höjd.

Med inspiration från Björn Hedvalls avskalade arkitektur och hans karaktäristiskt rundade balkonger över hörn som kännetecknar hans många verk, ges husen en omfamnande gestalt med kubiskt uttryck mot Klubbensborgsvägen. Välkomnande entréer placeras i hörn mot söder och det första huset mitt emot Bellmanskällan kompletterar det mot norr vända befintliga centrumet med västvända lokaler mot Brådstupsparken.

Den nya samkomponerade gruppen skapar en ny tydlig årsring genom en sammanhållen karaktär som bygger vidare på de övergripande karaktär dragen hos områdets planstruktur och bebyggelse. Strukturen och gestaltningen uppfyller planens syfte om ett homogent uttryck och en sammanhållen helhet där den repetitiva strukturen känns igen från platsen.



Särskild omsorg ska läggas vid utformningen av entréer och bottenvåningar som bidrar till att stärka och levandegöra gaturummet och knyta samman stadsmiljön.

# Kvarteret, byggnaden och detaljen

## Kvarter

Tio punkthus grupperas i en samkomponerad grupp som i ett långsträckt band följer Klubbensborgsvägen ner mot Mälaren. Gårdsbildningarna mellan husen ger utrymme för samvaro.

Helhetsverkan förstärks genom husens likartade gestaltning som är överordnad den eventuella administrativa indelningen i till exempel tre kvarter, kvarter 1 (hus 1-5), kvarter 2 (hus 6-7 och 10) och kvarter 3 (hus 8-9).

Följande generella gestaltningsprinciper gäller för att tillskapa kvaliteter:

- I samklang med kringliggande kulturmiljö och arkitektur ska byggnader och anläggningar ha en hög kvalitet i utformning och material.
- Byggnaderna ska ges ett gemensamt uttryck och gemensam gestaltning såsom färger, fasadmaterial och fasadindelning och detaljutformning.
- Byggnaderna ska utformas med fasader av ljus puts med bottenvåningar, suterrängvåningar, uppstickande garage och murar av brädgjuten betong, betongrelief eller tegel.
- Bostadsentréer ska vara förlagda mot gata. Bostadsentréer ska utformas generöst och vara förlagda så att alla bostäder kan nå gården via trapphuset och entrén.
- Bottenvåning längs parkmark och gata ska utformas med väl gestaltade detaljer.
- Endast indragna balkonger får anordnas på entré- och suterrängvåningar.
- Färdigt golv i bostäder mot gata ska ligga över gatumarkens höjd.
- Över tak uppskjutande, i en volym samordnade teknikutrymmen, medges upp till 3 meter.
- Takterrass för gemensamt nyttjande ska anordnas på alla hus.
- Den översta balkongen får ett skärmtak i beige kulör.



Vy från väst mot hus 2-5



## Bebyggelsens grammatik

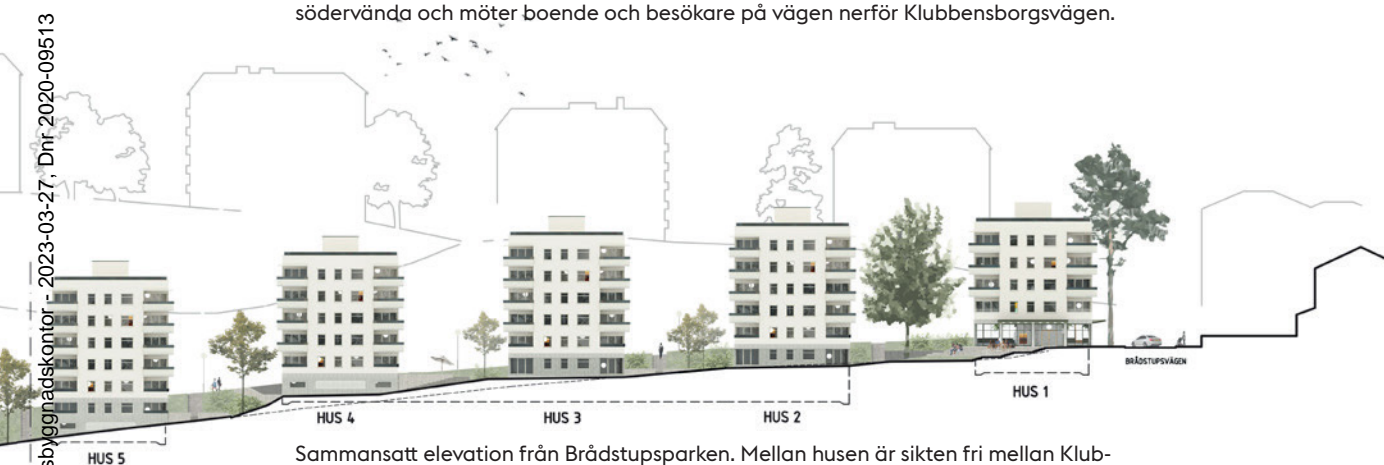
En jämn höjdskala om 5 våningar mot Klubbensborgsvägen ger ett sammanhållande lugn kring Klubbensborgsvägen. Utöver detta tillåts i hus 2, 3, 5 och 7 en suterrängvåning och i hus 6 två suterrängvåningar.

Byggnaderna inpassas i terrängen och gårdarna ansluter i höjd mot park- respektive naturmark. Gårdarna avgränsas mot omgivningen av fri växande naturlig vegetation. Underbyggda gårdar modelleras medels slänter i kombination med lägre murar.

Husens fria placering som hus i park ger möjlighet till fina utblickar från fönster, balkonger och takterasser.



Elevation från Klubbensborgsvägen. Hus i fem våningar följer terrängen. Entréerna är södervända och möter boende och besökare på vägen nerför Klubbensborgsvägen.



Sammansatt elevation från Brådstupsparken. Mellan husen är sikten fri mellan Klubbensborgsvägen och Brådstupsparken. Hus 1 möter parkmiljön och lekplatsen med en lokal. I hus 2,3 och 5 ligger suterrängvåningar med uteplats och i hus 4, 5 och 7 möter garagefassaden med fönster och konstnärlig utsmyckning naturmiljön.

## Fasad

"Byggnadens fasader spelar en betydande roll i stadsbildens komposition och påverkar påtagligt karaktären."

"Fasaden ska gestaltas med omsorg om de människor som brukar byggnaden och de som vistas i det offentliga rummet".

Ur Arkitekturpolicyn

Fasaden har inspirerats av Björn Hedvalls funkisarkitektur längs Klubbacken, som karaktäriseras av putsade fasader i ljusa kulörer med regelbunden fönstersättning. Husen får därför en ljusbeige putskulör som inramas av sockelvåningens betong och plåtar i tombak på balkongräcke och takräcke. Fönstren får en matchande beige kulör. Balkongerna placeras halvt indragna på byggnadens fyra hörn och ger en avsmalnande effekt från gata och park. Balkongfönstren går över hörn. En förhöjd taksarg med räcke i tombak ger ett proportionerligt avslut på fasaden.

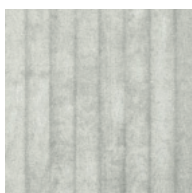


Fasadreferens från kv Bornholmaren i Blackeberg, DinellJohansson och Primula



Fasadreferens från kv Bordslampan i Björkhagen, DinellJohansson och Primula

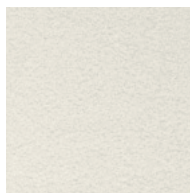
## Material och färger



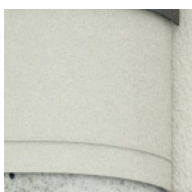
Brädgjuten betong



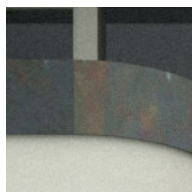
Betongrelief



Plåt



Puts



Tombak



Kulör





Fasad mot gata



Fasad hus 1



Sockelvåning hus 1 sett från väst



Entré mot Klubbensborgsvägen med indragen entré, skytning, fönster mot garage, pratbubblor i betong



Hög sockel mot garage med fönster och pratbubblor i betong

## Sockel

”Det vi ser och upplever i ögonhöjd blir väsentligt eftersom det kommer nära och till stor del präglar intrycket av det byggda.”

Ur Arkitekturpolicyn

### Hus 1

Sockelvåningen i Hus 1 är helt uppglasad och karaktäriseras av lokalernas verksamhet. Entré sker från Klubbensborgsvägen och mot parken följer sockeln markens lutning nedåt och får en högre våningshöjd.

En dekorativt mönstergjuten fris i överkant markerar skillnad mellan sockel och fasad. Pelare i betong stadgar upp och ramar in fönster- och dörrpartier. På vardera sida mot gata och park får entréerna ett rundat skärmtak med inbyggd belysning som skapar en skyddad och trevlig entrésituation. Fönsterpartierna får tydliga regelbundna indelningar, och rundas av vid byggnadens hörn. Dörrpartier görs i trä.

### Hus 2-10

Sockelvåningarna i hus 2-10 karaktäriseras av topografin och Klubbensborgsvägens lutning. Mot gata markeras sockeln i en våning och mot parken i en till två suterrängvåningar. Sockeln utförs i brädgjuten betong runt hela huset med inslag av dekorativa element i mönstergjuten betong. Sockelvåningens yttersta hörn utförs rundade. En mönstergjuten fris i sockelns överkant följer lekfullt sockeln runt huset och markerar uppdelning mellan sockel och fasad.

De indragna och skyddade entréerna läggs mot gata vid gatans högsta punkt. Entréerna får en tydlig skyltning och blir väl belysta med stora glaspartier och portar i trä. Gatans lutning ger en naturligt upphöjd bottenvåning som möjliggör bostäder mot gata. Bostäder i sockelvåningen får indragna balkonger med ett tätt räcke av betong och plåt.

Mot parken utförs sockeln i en till två suterrängvåningar, beroende på markförhållande. Där marken tillåter får bostäder i bottenvåning uteplatser mot parken. Där garage ligger ovan mark placeras om möjligt fönster till garaget. Utsidan på garaget utförs i brädgjuten betong. Trappor mellan upphöjd gård och park placeras längs garagets sida med öppna trappor i brädgjuten betong.

-



Vy från Brådsstupsvägen mot hus 1 och 2 samt Bellmanskällan till höger. Hus 1 möter parkmiljön och lekplatsen med en lokal. Hus 2 har en suterrängvåning.

## Tak

"Säkerställ att nya tak kan användas för funktioner som är till nytta för både människor och klimat."

Ur Arkitekturpolicyn

Taklandskapet är renodlat platt och utformas som en integrerad del av byggnadens gestaltning. Ett tätt räcke är en del av fasaden och avslutas med en handledare av plåt (exempelvis tombak).

Uppstickande hisschakt, skorstenar, ventilationshuvor och liknande tillåts upp till 3 meter och integreras i gestaltningen.

En förhöjd putsad taksarg med räcke i tombak eller trä ger ett proportionerligt avslut på fasaden samtidigt som det bildar räcke kring den gemensamma takterrassen.

Taken kan bidra till ett grönt intryck och bidra till biologisk mångfald. Taken utformas som komplement till gårdarna och för gemensamt bruk med bland annat plats för odling.

## Balkonger

”Balkonger bidrar till ett levande stadsrum med en visuell kontakt mellan utsida och insida.”

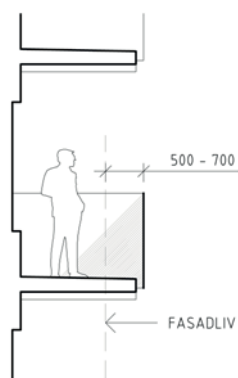
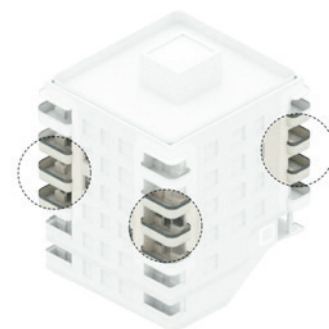
Ur Arkitekturpolicyn

Husen får tre olika typer av balkonger, halvt utanpåliggande balkonger, helt utanpåliggande och indragna balkonger. Samtliga balkonger placeras vid byggnadens hörn, och balkongerna mot gata och park får ett hörnfönster. (Hörnfönstren gör rummen innanför balkongerna ljusare och tillåter mer genomsikt.) Den översta balkongen får ett skärmtak i beige kulör.

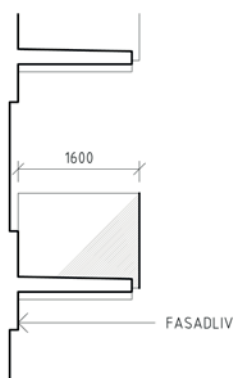
De halvt utanpåliggande balkongerna finns på fasad mot gata och park på samtliga hus och går över byggnadens hörn. De utförs med platta i betong med utanpåliggande tätt räcke i beige plåt, med en överliggare i tombak samt med rundade hörn.

De helt utanpåliggande balkongerna återfinns på hus 8-10 mot skogen och är raka med rundade hörn. De utförs med platta i betong med utanpåliggande tätt räcke i beige plåt, med en överliggare i tombak.

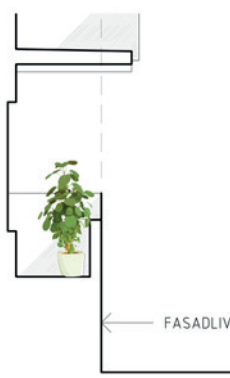
De indragna balkongerna sitter på entré- eller suterrängvåning. De utförs med rundade hörn, med ett tätt räcke i puts eller betong, med en överliggare i tombak.



BALKONGER TYPPLAN  
HUS 1-10



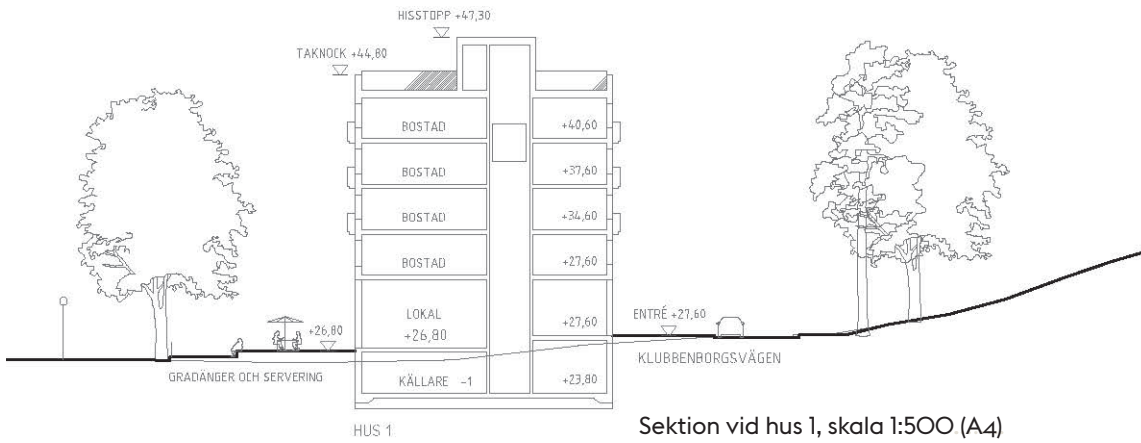
BALKONGER VID HÖG TERRÄNG  
HUS 1-10



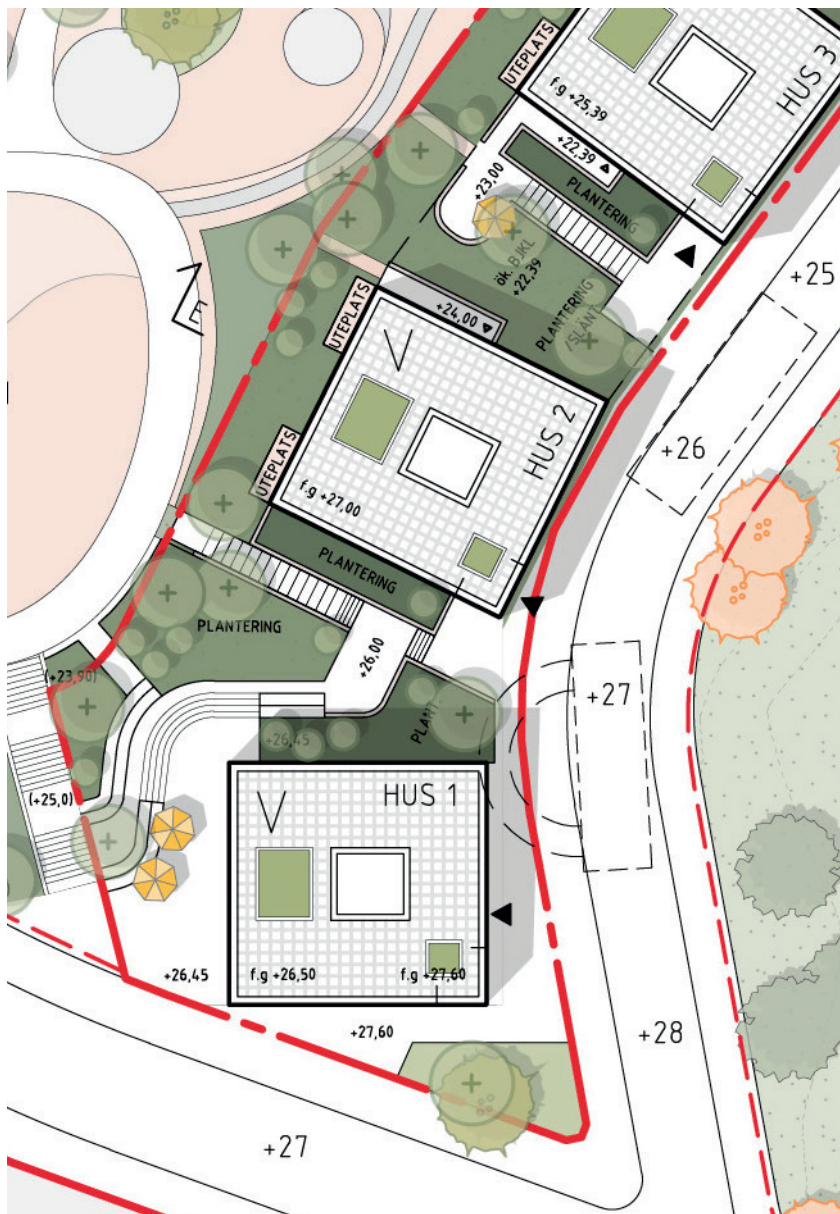
BALKONGER ENTRÉPLAN OCH SUTERRÄNGPLAN  
HUS 1-10



Futurumhuset i Eskilstuna,  
arkitekt: Björn Hedvall



Sektion vid hus 1, skala 1:500 (A4)



Gårdar vid hus 1-3  
plan skala 1:500 (A4)



Axonometri över gård och takterrass med exempel på bjälklagsgårdarna vid hus 4 och 7 som från uteplatsen förbinds via trappor mot Brådstupsparken.

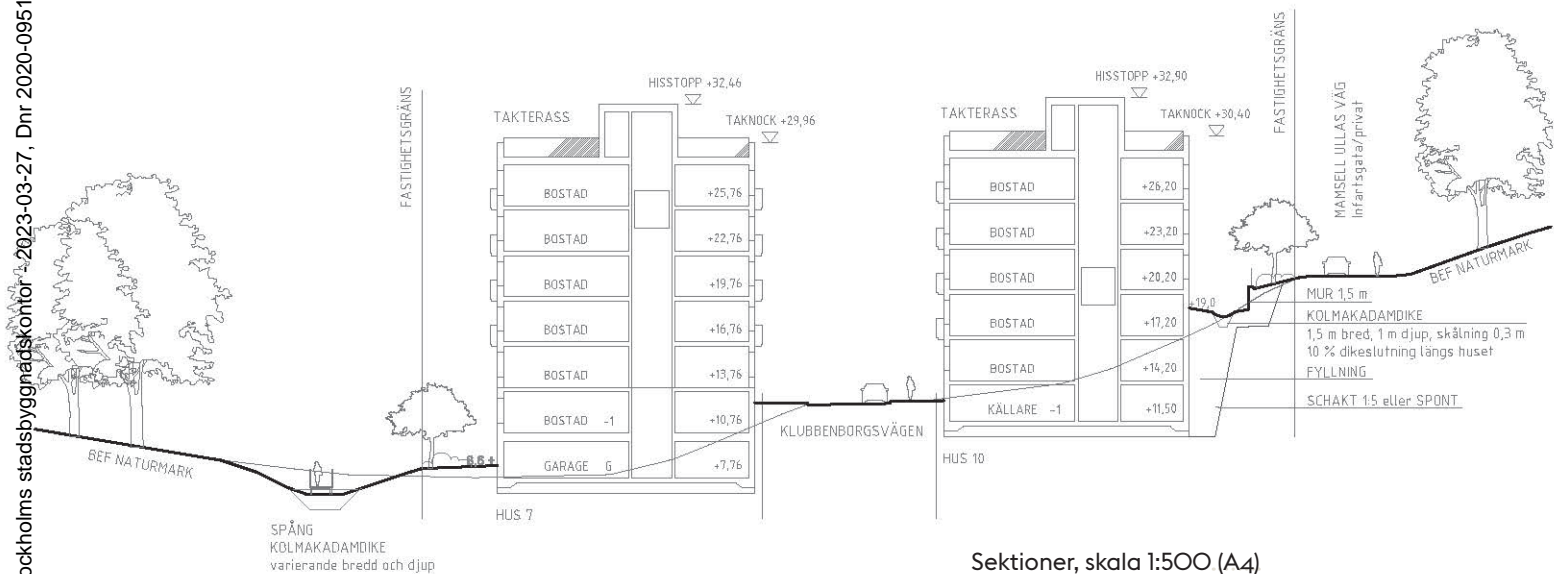
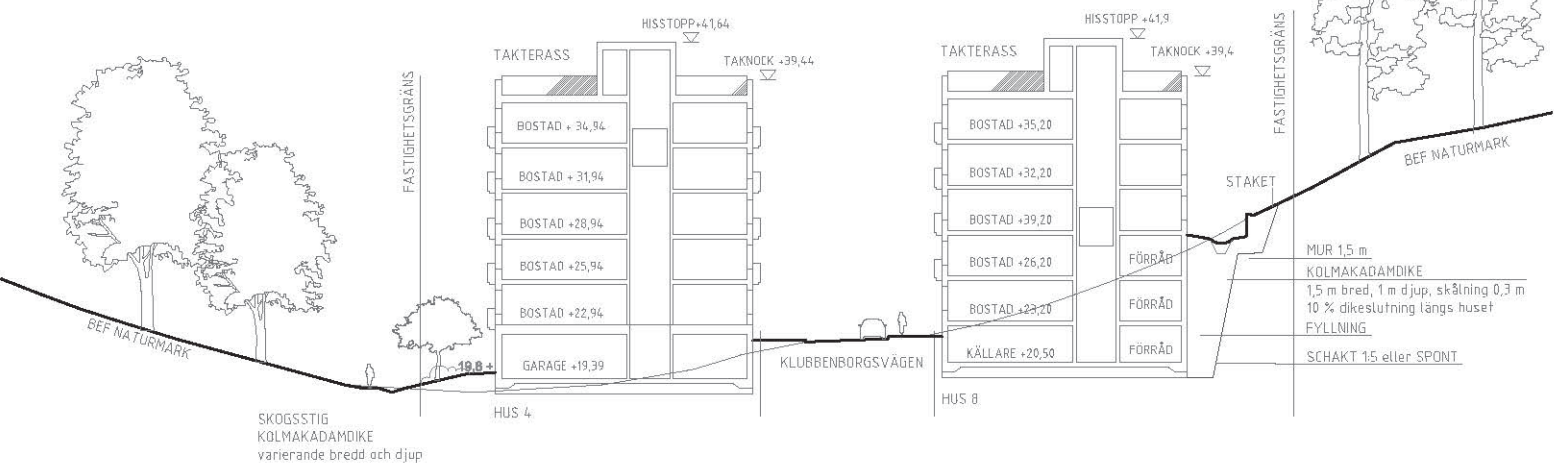
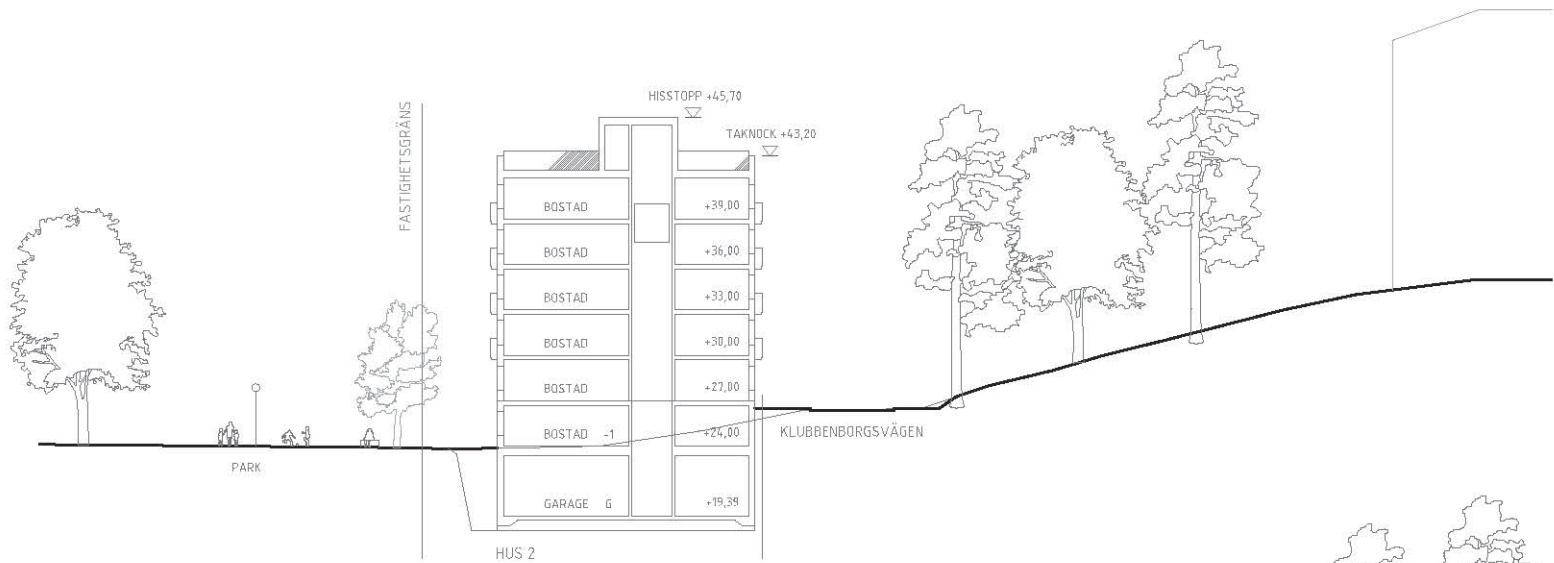
## Bostadsgårdar

Gårdarna i de nya kvarteren bidrar med grönska, vattenrening- och fördröjning. De fyller en viktig social funktion med plats för möten vid entréer och uteplatser. Gårdarna kompletteras av takterrasser med fin utsikt mot omgivningen där odlingsmöjligheter erbjuds.

Mot Klubbensborgsvägen, Brådstupsvägen och Brådstupsparken ska gårdarnas markhöjder anpassas till kringliggande markhöjder. Boende och besökare ska kunna röra sig fritt mellan gata, gård och park- och naturmark. Åsnetrappor, trappor och slänter i kombination med låga murar kommer att koppla ihop Klubbensborgsvägen och entréerna till hus 1-7 med Brådstupsparken.

Vid hus 8-10 sparas omgivande naturmark och värdefulla träd så långt som möjligt. Kvartersmark ansluter till befintlig naturmark genom en bergsslänt eller en bergsslänt i kombination med en max 1,5 meter hög mur, skyddad av ett fallskyddsstaket som ska anordnas på kvartersmark. Efter schakt återfylls mark och en naturlig vegetation anknyter till omgivande natur.

Murarna i kvarteret byggs med samma formspråk som husens rundade hörnbalkonger och i samma material som bottenvåningarna.



Sektioner, skala 1:500 (A4)





Sektion genom gård med planterbart bjälklag.

Följande generella gestaltungsprinciper gäller för att tillskapa kvaliteter i utemiljön:

- Gårdar ska ligga i nivå med anslutande allmän plats.
- Gårdar ska planteras med naturlig vegetation – marktäckande vegetation, buskar och träd – och avgränsas mot park- respektive gatumark med lågt växande naturlig vegetation.
- Ny mark för dagvattenrening och planteringar kräver ett jorddjup som ska variera mellan 400 och 800 mm
- Förgårdsmark kan avgränsas mot allmän plats i form av en låg mur. Kvartersmark får ej stängslas in.
- Cykelparkering ska anordnas främst inomhus och kompletteras utomhus.
- Komplementsbyggnader, tak, plank och parkering medges ej där inget annat anges.