

inom till Stockholms stadsbyggnadskontor - 2022-07-08 Dnr 2020-09513

Klubbacken med Brådstupsparken

Kulturmiljöutredning

Reviderad 2022-07-08

Stockholms stad Dnr 2020-09513

Nyréns Arkitektkontor

PROJEKTINFORMATION

Beställare: Primula Byggnads AB genom Johan Borglund

Nyréns kulturmiljö:

Urban Nilsson, uppdragsansvarig byggnadsantikvarie, sakkunnig certifierad kulturvärden (KUL2) UA
Fredrik Innerstedt, handläggande byggnadsantikvarie, sakkunnig certifierad kulturvärden (KUL2) UA
Maria Engström, landskapsarkitekt LAR/MSA, Planeringsarkitekt FPR/MSA

Fotografier där inget annat anges: Nyréns Arkitektkontor

Innehåll

Inledning

Områdesinformation	4
Bakgrund och syfte	4
Förutsättningar och gällande lagrum	4

Historik

Historisk markanvändning	6
Lamellhusepoken	8

Karakterisering

Landskapets förutsättningar	10
Bebyggelsens karaktär	11
Vyer som visar sammanhang	12
Brådstupsparken - en representant för Stockholmsstilen	14

Identifikation av kulturhistoriskt värde

Planstruktur	16
Bebyggelsens anpassning till topografin och sparad naturmark	16
Brådstupsparken som en representant för Stockholmsstilen	16
Utveckling av lamellhus i olika variationer	16

Ta tillvara och utveckla

Planstruktur, skala och material	18
Park- och naturmark	18

Källor

Inledning

Områdesinformation

Fastighetsbeteckningar: Hägersten 1:1 (Klubbacken)

Stadsdel: Hägersten

Kommun: Stockholm

Församling: Hägersten

Bakgrund och syfte

Föreliggande förundersökning har upprättats på uppdrag av Primula Byggnads AB i syfte att sammanställa de antikvariska förutsättningarna som gäller för platsen samt ge råd och rekommendationer på kvalitéer att tillvarata och utveckla.

Utredningen bygger delvis på tidigare framtaget material, bland annat på Stockholms stadsmuseums inventering av stadsdelen omkring år 2005. Materialet har kompletterats genom vissa arkivstudier, bland annat Stockholms stads Parkarkiv samt genom platsbesök med inventering.

Förutsättningar och gällande lagrum

Stockholms översiktsplan

Enligt Stockholms översiktsplan anges att Hägersten bland annat har "stora möjligheter till stadsutveckling genom komplettering av bostadsbebyggelse, förskolor och skola, kultur och service."

Plan- och bygglagen

Enligt PBL 2 kap. 6 § så ska ny bebyggelse utformas och placeras på ett sätt som är lämpligt med hänsyn till stads- och landskapsbilden, natur- och kulturvärden på platsen och intresset av en god helhetsverkan. Vidare så ska bebyggelseområdets särskilda historiska, kulturhistoriska, miljömässiga och konstnärliga värden skyddas. Ändringar och tillägg i bebyggelsen ska göras varsamt så att befintliga karaktärsdrag respekteras och tillvaratas.

Enligt PBL 8 kap. 13§ får "en byggnad som är särskilt värdefull från historisk, kulturhistorisk, miljömässig eller konstnärlig synpunkt inte förvanskas" Denna paragraf ska också tillämpas på bebyggelseområden. En byggnad eller bebyggelsemiljö kan vara särskilt värdefull om den t ex tydliggör tidigare samhällsförhållanden. T ex belyser tidigare stadsbyggnadsideal och arkitektoniska ideal samt värderingar och tankemönster.

All bebyggelse omfattas även av plan- och bygglagens krav på varsamhet vid ändring, enligt PBL 8 kap. 17 §. Detta innebär att "ändring av en byggnad och flyttning av en byggnad ska utföras varsamt så att man tar hänsyn till byggnadens karaktärsdrag och tar till vara byggnadens tekniska, historiska, kulturhistoriska, miljömässiga och konstnärliga värden."

Enligt PBL 2 kap. 3§ ska kommunen ta hänsyn till miljö- och klimataspekter i sin planering.

Stockholms stadsmuseums kulturhistoriska klassificering

Samtliga fastigheter längs Brådstupsvägen och Klubbacken är gulklassade av Stockholms stadsmuseum vilket innebär att de är fastigheter med "bebyggelse av positiv betydelse för stadsbilden och/eller av visst kulturhistoriskt värde".

Brådstupet 4 är blåklassad av Stockholms stadsmuseum vilket innebär att det är en fastighet med "bebyggelse som är särskilt värdefull från historisk, kulturhistorisk, miljömässig eller konstnärlig synpunkt".

Brådstupsvägen och Klubbacken är även utpekade som ett sammanhängande kulturhistoriskt område.

Likaså är den "gröna väggen" mot Mälaren del av ett sammanhängande kulturhistoriskt område. Aktuellt planområde befinner sig alltså mellan dessa två utpekade områden, se nästa sida.



Flygfoto över del av Hägersten, 2011. Planområdets ungefärliga läge markerat med röd ring.




Fotograf: Johan Stigholt.

Källa: Stockholms stadsmuseum.

>> Inledning



Stockholms stadsmuseums klassificeringskarta.
Ungefärligt utredningsområde markerat med röd ring.
Källa: Stockholms stad, DpWebmap.

-  BLÅ Fastighet med bebyggelse av synnerligen högt kulturhistoriskt värde
-  GRÖN Fastighet med bebyggelse som är särskilt värdefull från historisk, kulturhistorisk, miljömässig eller konstnärlig synpunkt
-  GUL Fastighet med bebyggelse av positiv betydelse för stadsbilden och/eller av visst kulturhistoriskt värde



Stockholms stadsmuseums klassificeringskarta.
Kulturhistoriskt värdefullt område med röd markering.
Källa: Stockholms stad, DpWebmap.



Stockholms stadsmuseums klassificeringskarta.
Del av kulturhistoriskt värdefullt område med röd markering.
Källa: Stockholms stad, DpWebmap.

Historik



Karta från 1750. Platsen för krogen "Märklubben" utsatt. Mindre stig mot Hägersten synlig.
Källa: Kungliga biblioteket



Karta från 1817. Klubbensborgsvägens nuvarande sträckning etablerad.
Källa: Kungliga biblioteket.



Karta från 1846. Flera vägar inom området etablerade. Alleé-planterad väg från Hägerstens gård.
Källa: Kungliga biblioteket.

Historisk markanvändning

Årsta gård och värdshuset Klubben

Platsens äldsta historia karaktäriseras till stor del av *Klubben*, senare *Klubbensborg*, som är en halvö i Mälaren. Namnet Klubben är känt sedan slutet på 1600-talet då platsen omfattades av Årsta gårds markinnehav.

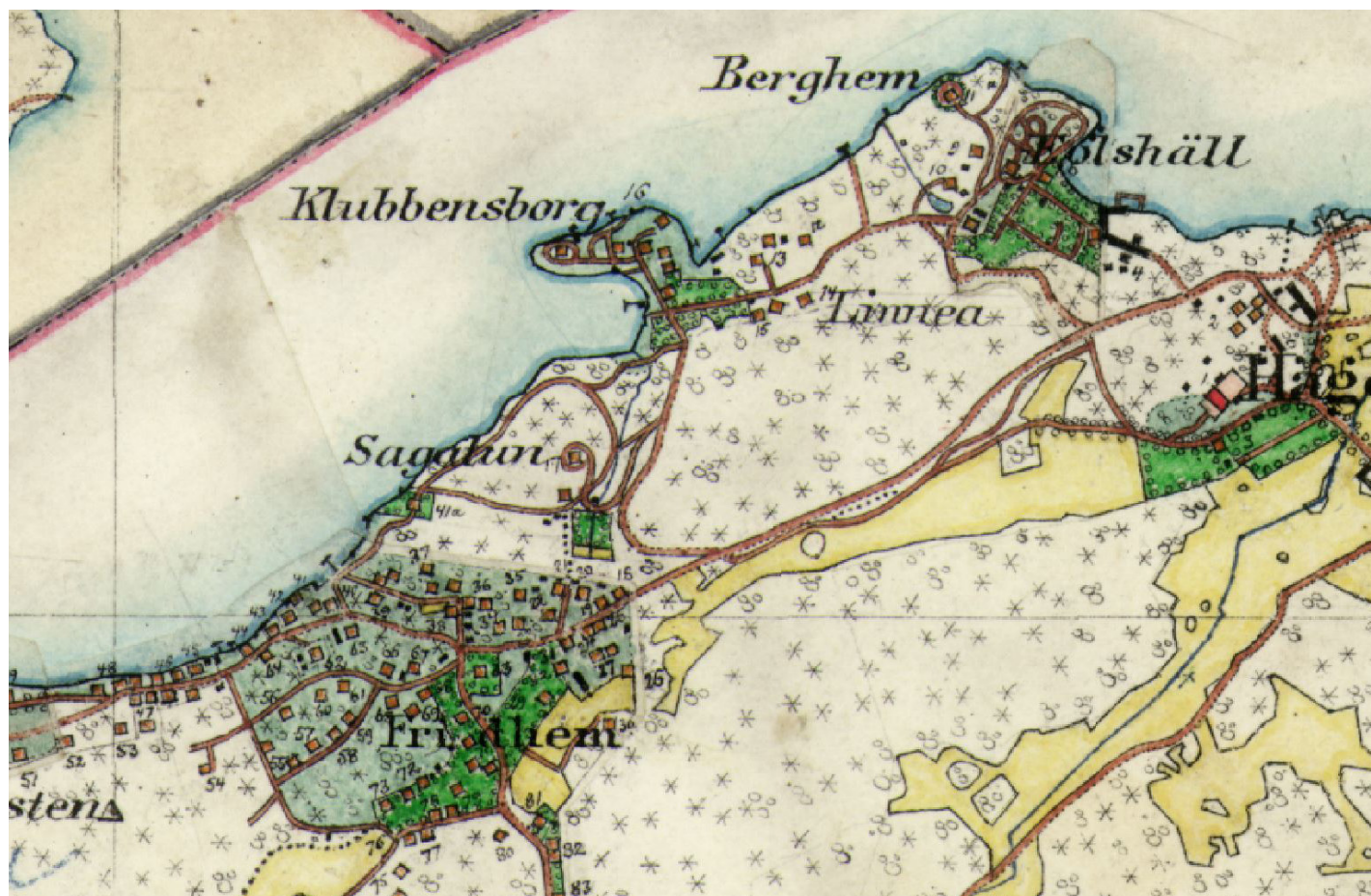
Trafiken ute på vattnet, såväl vintertid som sommartid, låg bakom den första fasta byggnaden på Klubben. "Merklubbens" krog finns dokumenterad från 1680-talet (Stockholms stadsmuseums dokumentation). Mälaren var i äldre tider den viktigaste transportleden mellan sjöns viktiga platser, såsom Birka, Helgö, Gamla Uppsala och Sigtuna och destinationer vid Östersjön. Farleden gick alldeles förbi Klubben och dess markanta strandprofil fungerade i äldre tid som landmärke. Ordet klubb och klubbe finns ofta i namn på holmar, skär och uddar. Det är troligen en benämning för att beteckna ett mindre berg eller höjd som ett tydligt landmärke.

På platsen etablerades ett värdshus på 1700-talet och genom en annons där det utbjöds till försäljning går det få en bra bild av hur bebyggelsemiljön såg ut vid den tiden; till husen hörde då bland annat ett uthus, ett fähus med särskilt stall, en bod och ett brännhus.

Krog- och värdshusrörelsen på Klubben har blivit odödliga genom flera av *Carl Michael Bellmans (1740-1795)* epistlar. Han beskrev trakten ingående i Fredmans epistel nr 49 – "Landstigning på Klubben". Bellman var svåger till *Claes Arrhén von Kapfelman*; ägare till den ca 1753 uppförda herrgården på Hägersten, belägen på höjden ovanför Axelsbergs centrum. Claes Arrhén von Kapfelman var första ägare av det från Årsta avstyckade godset Hägersten. Äldre kartor visar på förbindelsen mellan Hägersten och Klubben.



1700-talets värdshusbyggnad idag, vid Klubbensborg.



Karta från 1901. En äldre fyrkantig trädgård med rundel av träd markerar platsen för Brådstupsparken. Sommarnejot Sagatun uppfört norr om trädgården. Svängda vägar med anpassning till den kuperade terrängen karakteriserar det äldre området. Äldre Bäckfåra i dalen synlig.
Källa: Lantmäteriet.



Sommarnejot Sagatun fotograferat under tidigt 1900-tal.
Källa: Stockholmskällan.

Sommarnejesmiljön etableras

Det är oklart hur länge värdshus- och krogrörelsen fanns kvar på Klubben, men troligen blev den utkonkurrerad av ångbåtarna. Ångbåtstrafiken var en förutsättning för de sommarnejen som uppfördes nära huvudstaden under andra halvan av 1800-talet. Sommarnejen, eller sommarvillor, var större enfamiljshus som användes som fritidshus under sommarmånaderna för att komma från de överbefolkade städerna. Tidiga sommarnejen uppfördes ofta av högreståndsfamiljer. Bland de allra tidigaste i denna trakt var, utöver Sagatun, Gunnarsberg och Johannelund, vilka ligger omedelbart öster om Klubben.

Efter delningen av Årsta gård så tillhörde Klubbenområdet Hägerstens gård och kom enligt uppgift att under en period på 1800-talet att ägas av lektorn **P M Elmblad (1806-1887)**.



Karta från ca 1930. Sista karta innan moderna bebyggelsen tar plats i området. Ytterligare sommarnejen inom närområdet mot Mälaren.
Källa: Stockholmskällan.

I början av 1880-talet förvärvades Klubbensborgsområdet av professor **Gustaf Retzius (1842-1919)** och hans hustru Anna. På höjden ovanför Klubbviken lät de uppföra sommarvillan Sagatun 1881.

Sogatun är en modifierad kopia av arkitekten **Carl Curmans** "Curmans villa" i fornnordisk stil vid Lysekils badinrättning. Sagatun uppfördes av Ekmans Mekaniska snickerifabrik på Kungsholmen och placerades på en hög stensockel med liggande timmer och en stolpkonstruktion. Byggnaden fick en fantasifull utsmyckning och gestaltning med bland annat drakhuvuden, verandor, balkonger, svalgångar och bågformade fönster. På takbjälkarna ristades tänkespråk ur Eddan.

Makarna Retzius var barnlösa och testamenterade Klubbenområdet och Sagatun till Kungliga Vetenskapsakademien som lät arrendera ut byggnaderna som sommarnej. I slutet av 1930-talet sålde akademien Klubbenområdet till Stockholms stad. Stockholms stad sålde i sin tur

markområden ovanför halvön och kort tid därefter började dessa bebyggas med flerbostadshus vid Klubbachen och Brådstupsvägen. Sagatun ägs sedan 1950-60 talet av privatpersoner. Under tidigt 1970-tal genomfördes en omfattande upprustning och ombyggnad till permanentbostad.

Dagens verksamhet på Klubbensborg har bedrivits i samma regi sedan 1938.

Lamellhusepoken

Stadsplan från 1939

Dagens landskap och bebyggelse vid Klubbacken och Brådstupsvägen är ett resultat av den omfattande stadsplanering som påbörjades under 1930-40 talet i den då nyss bildade stadsdelen Hägersten. Hägersten bildades 1926. Stadsplanen för Klubbacken upprättades 1939 av arkitekten **Björn Hedvall (1889-1982)**, och är under-tecknad av dåvarande stadsplanedirektören **Albert Li-
lienberg**.

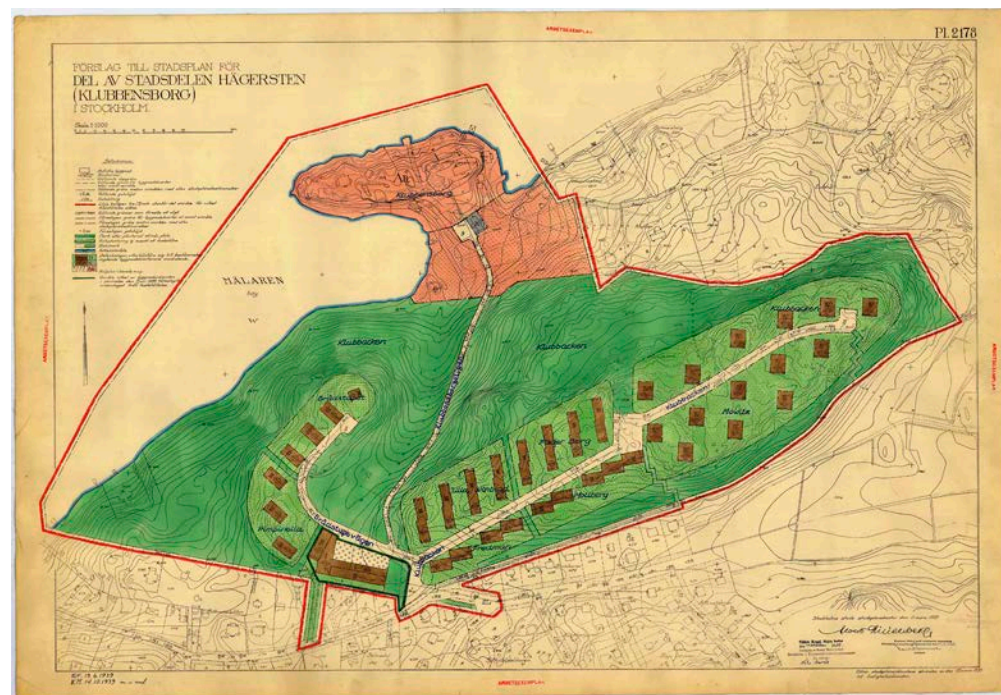
Enligt planbeskrivningen skulle området huvudsakligen bebyggas med hyreshus med en höjd av tre till fyra våningar. Slutningen mot norr och Mälaren planerades som parkmark. Den gamla värdshusbyggnaden på udden markerades med skydd för kulturresevat i planen. Både Klubbacken och Brådstupsvägen planerades som återvändsgator och den mellanliggande Klubbensborgstigen bevarade sin äldre sträckning.

Klubbacken uppdelades enligt förslaget i sex kvarter vars namn inspirerades av olika Bellmanfigurer, som "Ulla Winblad", "Fader Berg", "Fredman", "Mollberg", och "Mowitz". "Korpral Boman" tillkom senare. Totalt utstakades 26 fastigheter längs Klubbacken och sex fastigheter längs Brådstupsvägen. Samtliga fastigheter byggdes mellan 1942 och 1945 med tjockhus, punkthus och lamellhus. Totalt uppfördes över 30 byggnader. Bebyggelsen har drag av regelbundenhet och upprepning men är samtidigt infogad i den befintliga terrängen, delvis bevarad orörd, och bildar trots att de är friliggande en stort rumslighet. Även en stor del ursprunglig vegetation fick stå kvar. Planområdet är litet och saknar egentligen ett centrum, även om Bellamanskällan 11 och butikslokalerna vid Klubbacken 51-53 skapar en mer urban känsla.

Fullföljande av planen

Nästan samtliga hus uppfördes efter ritningar av arkitekten Björn Hedvall, med undantag för ett par hus längst uppe på Klubbacken som ritades av **Rolf Hagstrands och Birger Lindbergs arkitektkontor**. De senare uppfördes dock med en närmast identiskt utformning som de förra. Björn Hedvall deltog i utformandet av flera nya Stockholmsförorter under 1930-40-talet, bland annat ritade han smalhus i Traneberg och Hammarbyhöjden samt punkthus i Johanneshov och Hägerstensåsen.

Flerbostadshuset i Klubbacken uppfördes främst som



Stadsplan från 1939
Källa: Stockholm Stads bygglovsarkiv.

arbetarbostäder för de anställda vid företaget Olsson & Rosenlund, som i huvudsak bedrev brädgårdsverksamhet och tegelbruk i Hägerstenschamnen.

Husen i Klubbacken byggdes under krigsåren och användes dels till evakueringsbostäder för norrmän, dels senare för familjer som flytt från Baltikum. Klubbacken var liksom övriga Mälardalen full av småaffärer vid denna tid: i 18 fanns tidstypisk livsmedelsaffär, i 51:an färghandel, 49:an bageri och konditori, skomakare i 4:an, i 14 syaffär samt tobak- och pappershandel, hårfrisörska i övre delen av Klubbacken, i 45:an radio- och grammofoonaffär. En dröm för de boende var att få en ungdomsgård vid Brådstupsvägen 9, nuvarande Bellamanskällan 11, och en biograf planerades i samma byggnad, dock kom den att tas i bruk för i huvudsak möbelförsäljning. Många av ovan nämnda affärslokalernas fönster är idag igensatta.

Byggnaden på **Bellamanskällan 11** uppfördes enligt en separat stadsplan, PL2326, som togs fram några månader efter att den större planen för hela området uppförts. Afärsängan på Bellamanskällan 11 uppfördes också efter ritningar av arkitekt Björn Hedvall mellan åren 1946-50. De tidigaste bygglovritningarna daterade 27 april 1946 har svängda biografgradänger i den stora salen mot väster. Detta har ändrats på senare ritningar daterade 21



Ortofoto ca 1960
Källa: Lantmäteriet.

oktober 1947 till en öppen möbelaffär. Ritningarna från 1947 visar också att byggnaden ursprungligen innehöll en bilverkstad med bensinstation, tvätt osv i nedre och övre källarplan, affärer och butiker i bottenvåningen mot norr, lägenheter finns i byggnadens samtliga våningsplan och lägenheter i alla plan, från övre källaren (mot söder) och uppåt i huset. Trädgårdsarkitekt var **trädgårdsanläggningsbyrå Jansson & Hallström**. Byggmästare var firman **Gumpel & Bengtsson AB**. Byggherre var fastighetsföreningen Brandmuren upa och **John Carlström**. Sedan tidigt 1990-tal har det funnits förskola i byggnaden enligt källor.

Stadsplanen fullföljdes till stor del, dock med undantag för utformningen av byggnaderna i kvarteren Ulla Winblad och Fader Berg. Enligt det ursprungliga stadsplaneförslaget planerades i dessa för åtta trevånings smalhus norr om Klubbacken. Husen kom dock att istället uppföras som punkthus i varierande höjder, 4-5 våningar, med halva källarvåningar. Vad som låg bakom denna förändring har inte framkommit i källmaterialet men troligen

1. Klubbacken från Hägerstensvägen, 1948.
2. Klubbacken 1948.
Källa: Stockholms Stadsmuseum.



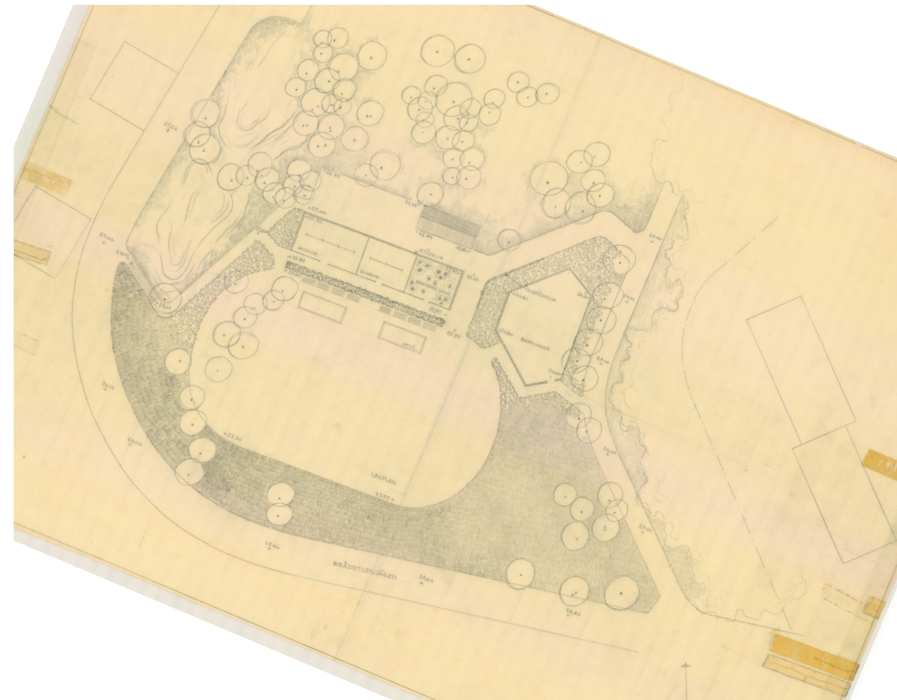
1



2



Förslag park 1949, Anton Paulsson och Holger Blom.
Källa: Stockholm stads parkarkiv



Förslag park 1951, Anton Paulsson och Erik Glemme.
Källa: Stockholm stads parkarkiv.



Bygghandling, Brådstupsparken, Illustrationsplan, godkänd juli 2002. Upprättad av Elisabeth Norrby.
Källa: Stockholm stads parkarkiv.



påverkades besluten av platsens topografiska förutsättningar och för att det var ett sätt att spara omgivande naturmark. I utvecklingen av de första punkthusen under 1930-talet var en central tanke med hus liggande i parkliknande miljö att spara den omgivande marken för fri-tytor och koncentrera byggnadskroppens byggnadsarea.

Hus i park

När den funktionalistiska stadsplaneringen slog igenom förändrades också synen på grönytorna i staden. Reaktionen mot kvartersstaden blev att bygga hus i naturlandskap. Den naturliga grönskan och topografin sparades och byggnaderna placerades fritt, omgivna av gräs, tallar och bergsknallar. Genom att placera hus direkt i terrängen blev hela landskapet till en sorts park.

Brådstupsparken

Dalstråket som sedan tidigt 1800-tal utgjort en passage, med etablerad vägförbindelse till Klubben från Hägersten och Petersberg, omformades under denna period

1. Ny terrasserad bebyggelse vid Eolshällverket.
 2. Utsnitt av detaljplan, Eolshällverket, 2005.
- Källa: Stockholm Stads bygglovsarkiv.

delvis till parkmark med lekpark, planterade träd och stora inslag av naturmark enligt Stockholmsstilens ideal. Det tidigaste förslaget på en parkritning är daterat 1949 och är signerat av **Anton Paulsson**. Det finns även en text "Utsättes på plats" (Holger Blom), vilket sannolikt visar att förslaget inte gick att genomföra och fick då ritas om två år senare. Ett senare förslag, daterat 1951 och utförd av Anton Paulsson och **Erik Glemme (1905-1959)** bär dock på fler likheter med hur parken ser ut idag: den yttre formen, den stora hårdgjorda centrala öppnas vistelseytan, den geometriskt upphöjda och med granitmurar avgränsade ytan, trappförbindelse i väst, inplanterade träd och ytan för gungor och sittmöbler. Enligt B Asker anlades Brådstupsparken, 1953.

Den parkgestaltning som växte fram i Stockholm från 1930-talet och framåt kallas ofta för *Stockholmsstilen*. Förgrundsgestalter var stadsträdgårdsmästaren Holger Blom och bland annat hans medarbetare Erik Glemme. Under 1940- och 50-talet tillkom många nya stadsdelar som präglades av Stockholmsstilens ideal.

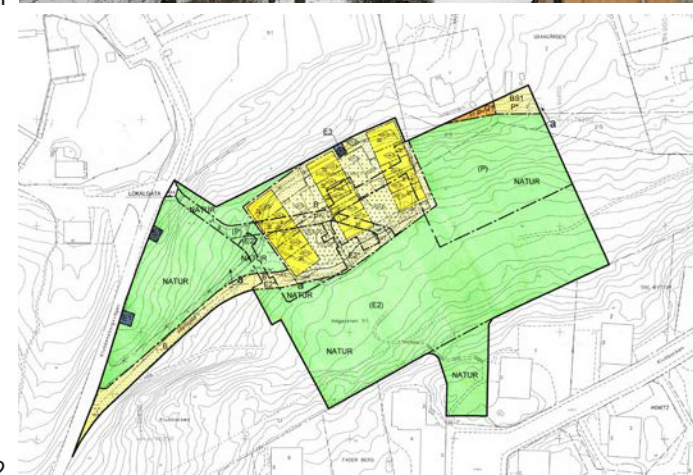
Lekparken kompletterades med en mindre byggnad som personallokal någon gång runt åren 1969-70. Byggnaden ligger i nära anslutning till trappförbindelsen i parkens

västra del och uppfördes troligen för förskolepersonal. Ritningar upprättades av B. Sjöberg.

Lekplatsen upprustades år 2002 i syfte att försköna, förbättra och öka tillgängligheten till parken (enligt Parkplan Hägersten). Ritningar upprättades av arkitekten **Elisabeth Norrby**. Åtgärderna omfattade bland annat justeringar av gräs- och grusytor, en utökning mot norr med en stenlabyrint och parksoffor, nya gungor och en stor klätterställning, en ny grill- och raststuga och pergola. En av de största förändringarna var nya gångvägar i parkens södra del med en ny entré till lekparken från Brådstupsvägen. Parkens och lekparkens övergripande struktur behölls intakt i samband med åtgärderna.

Förtätning vid Eolshällverket 2005

År 2005 upprättades en detaljplan för ny bebyggelse som innebar rivning av delar av Eolshälls reningsverk. Området ligger direkt norr om kvarteret Fader Berg vid Klubbbacken. Bebyggelsen uppfördes som tre flerbostadshus i terrasserade volymer, en byggnadstyp som arkitektoniskt avviker från övrig bebyggelse på Klubbbacken, och samtidigt är väl synlig från sjösidan och Klubbensborg.

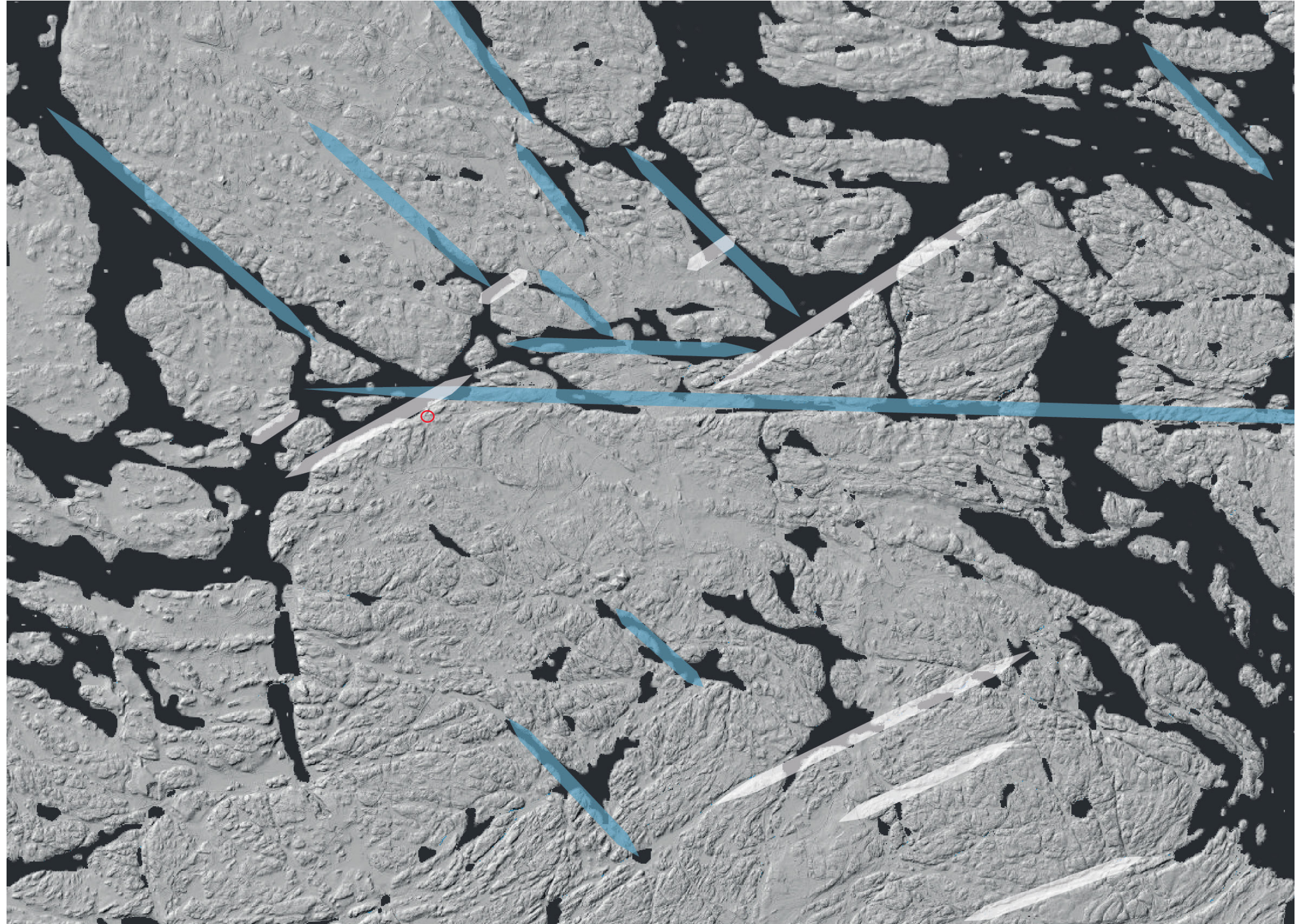


Karaktärisering

Landskapets förutsättningar

Stockholm ligger i ett sprickdalslandskap format av berggrunden med sina förkastningar som bearbetats av inlandsisen. I sprickdalarnas lågpunkter ligger sjöar och vikar av Östersjön eller uppodlade dalgångar omgivna av skogklädda morän- och bergkullar. Under isen avsattes rullstensåsen Stockholmsåsen som skär igenom staden från nord till syd och skapar en gräns mellan Mälaren och Saltsjön. I detta möte mellan insjö och hav kom Stockholm att grundläggas som en omlastningsplats.

Stockholms sprickdalslandskap kännetecknas av sprickdalar i en nordvästlig-sydöstlig eller öst-västlig riktning. Mellan Mälarhöjden och Mälaren i norr går en förkastningsbrant med öst-västlig riktning, bevuxen med tallskog. De norrvända förkastningsbranterna är ett återkommande karaktärsdrag som har betydelse för stadens identitet och landskapets läsbarhet. Bebyggelsen längs Mälarens södra sida ligger mestadels tillbakadragen bakom skogen på berget, vilket bidrar till upplevelsen av Mälarens gröna stränder.



Stockholms sprickdalslandskap med sina typiska landskapsriktningar.
(Lantmäteriets terrängskuggningskarta)

>> Karaktärisering

Bebyggelsens karaktär

Området som helhet

Stadsplanen består av flera olika stadsbyggnadselement, där park, byggnader och den bevarade naturmarken tillsammans skapar en samgestaltad helhetsmiljö. Bostadsbebyggelsen i området kring Brådstupsparken är uppförd som samkomponerade grupper med punkthus och parallellställda eller sammankopplade lameller. Endast vid den lilla centrumplatsen vid områdets entré förekommer en solitär byggnad med avvikande utformning. Gatorna inom området följer höjdkurvorna och såväl gator som byggnader är anpassade till topografin. Bebyggelsen är placerad på den högsta nivån i landskapet och är uppdelad i två grupper, vid Klubbacken respektive Brådstupsvägen, vilken följer terrängen i en mjuk båge runt Brådstupsparken. Vid branter längs gatorna har berghällar och naturmark bevarats, vilket skapar en grön inramning till respektive bebyggelsegrupp. Mot norr sluttar terrängen mot Mälaren och dalstråket har i stadsplanen tagits tillvara som gemensam mötesplats för de boende och omvandlats till park. Längst i norr har den skogsklädda bergsslutningen ner mot Mälaren sparats längs förkastningsbranten.

Området utgör en egen enklav med flerbostadshus norr om Mälärhöjdens villaområde och omges av en krans sparad naturmark. Området nås via Klubbacken i söder och saknar egentlig entréplats, men markeras av en solitär byggnad med centrumfunktioner framför vilken Brådstupsparken breder ut sig. Från entrépunkten syns alla områdets ingående delar, med Klubbäckens karaktäristiska punkthusbebyggelse till höger, samt parken och lamellhusbebyggelsen längs Brådstupsvägen till vänster. Mot norr ansluter Klubbensborgsvägen, vilken följer den starkt kuperade terrängen i en böj ner mot Mälaren.

Bebyggelsens utformning

Byggnaderna är uteslutande uppförda i modernistisk stil med få dekorelement utöver fasadernas materialverkan. Byggnaderna är uppförda som enkla volymer med regelbunden fönstersättning. All bostadsbebyggelse har enkelt utformad, oftast naturlig grön förgårdsmark mot gata. Fasaderna är i huvudsak putsade. Husen står i sparad naturmark med förädlade entrésidor med murpartier och prydnadsplanteringar mot gata. Byggnaderna saknar egentliga baksidor. Gränsen mellan privata och offentliga rum är flytande. Växtlighet utgör i de flesta fall både förgrund och fond till bebyggelsen.



Centrumanläggningen med bostadshus på Bellamnskällan 11 präglas av funktionalismens strama former och en utformning styrd efter dess funktion. Anläggningen består av fyra sammanbundna byggnadskroppar som skiljer sig i volym och utformning. Framför smalhuset finns en altan på garagetaket. Smalhusets och altanens gavel mot öst ger en viss avskärmande effekt idag.

Klubbacken

Punkthusen längs Klubbacken är på norra sidan placerade i sekvens mot gatan, medan sammankopplade lameller följer gatans riktning i syd. Kännetecknande för punkthusen är att de står fritt placerade i förhållande till vägarna och orienterade i samma vinkel för att skapa goda solförhållanden. Punkthusen längs Klubbacken håller samma höjdskala och trappar upp längs sluttningen vilket gör att topografin konsekvent tydliggörs. Genom att placera byggnaderna en bit in på berget skapades fria utsiktspunkter. Byggnadsstadgan tillät sedan 1931 att bygga bostäder i höghus. Punkthusen var dock kontro-

versiella när de sköt upp över trädkronorna och därmed påverkade upplevelsen av landskapet. Punkthus användes som ett skulpturalt element i planeringen och placerades främst i höjdlägen för att accentuera topografin. Från Bromma och Mälaren skapar punkthusen en karaktärgivande siluett bakom den skogsklädda förkastningsbranten.

Brådstupsvägen

Vid Brådstupsvägen består bebyggelsen av parallellställda lameller i tre till fyra våningar vilket medför en takhöjd under eller i nivå med trädtopparna. Mellan husen skapas öppna gårdsrum med fri sikt ut över Mälaren, vilken går att uppleva även från gaturummet. Förhållandet till topografin och utemiljön är detsamma som längs Klubbacken.



>> Karaktärisering

Arkitektoniska detaljer

Minst åtta olika byggherrar var inblandade i områdets tillkomst men bebyggelsen hålls trots detta samman i ett gemensamt uttryck genom Björn Hedvalls schema för den arkitektoniska gestaltningen.

Vid en snabb anblick ser husen lika ut, som om de vore ett resultat av en rationellt storskalig produktion, men närmre granskat är flera unikt utformade och inpassade i orörd natur.

Stilen präglas av en enkel men omsorgsfull gestaltning vilken senare skulle komma att betecknas som folkhemsarkitektur. Huskropparna är smala utan att ha tagit steget fullt ut att bli till de smalhus som kom att känneteckna tiden. Planerna visar Björn Hedvalls harmoniska, yteffektiva och ofta öppna utformning. Planerna utfördes ofta som spegelvända halvkor utifrån ett centralt trapphus.

Bellmanskällan 11 utgör ett centralt inslag i Klubbbacken och förankrar området planmässigt. De fyra byggnadsvolymerna har skickligt utformats och anpassats till platsen och dess funktion.

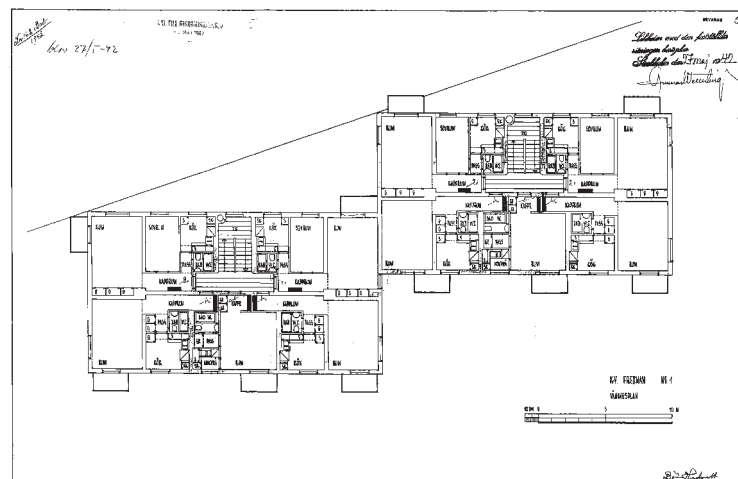
1.



1-5. Fredman 1.
6. Mollberg 2, entréport.
7. Brådstupet 1-3, fasader mot Mälaren.

Källa planer och fasader: Stockholm Stads bygglövsarkiv.

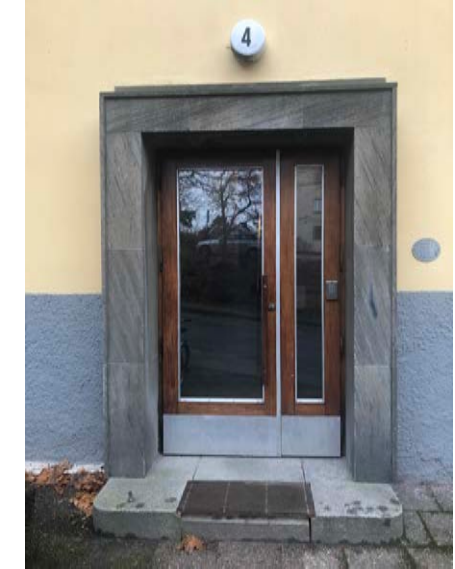
3.



7.



4.



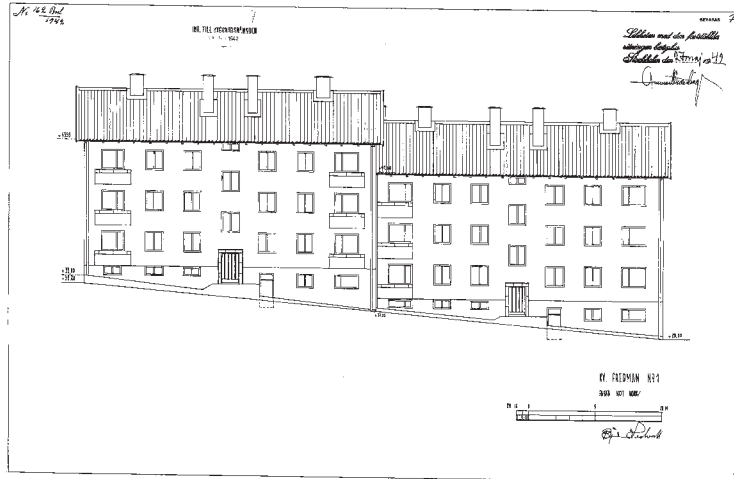
5.



6.



2.

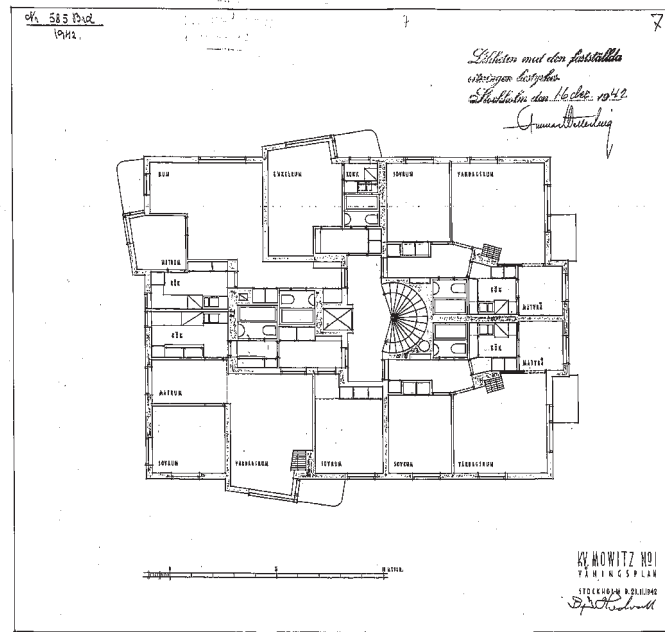


>> Karaktärisering

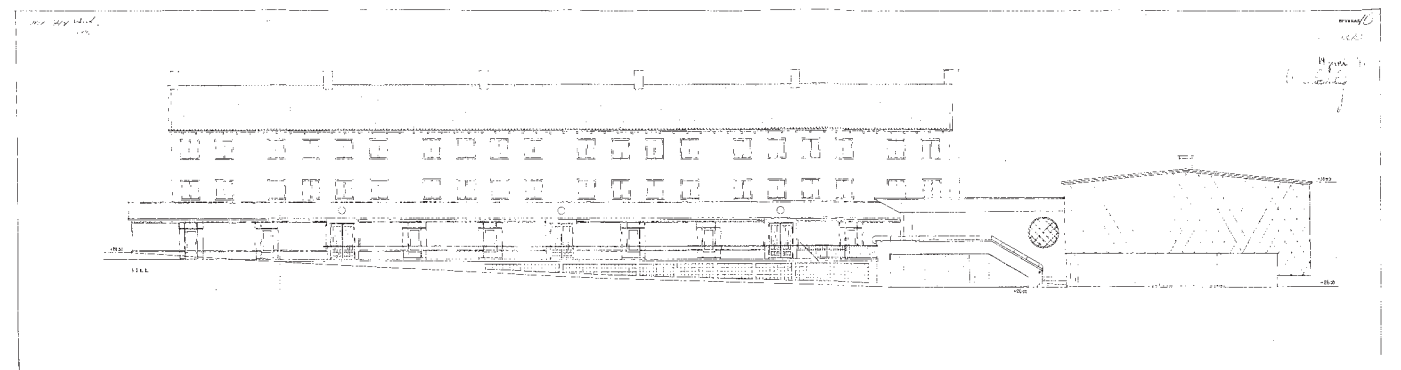
1.



4.



5.



2.



- 1. Tre byttor 3, entréport.
- 2. Mowitz 1, fasad mot väst.
- 3. Mollberg 1, fasad mot norr.
- 4. Plan, Mowitz 1.

5-6. Bellmanskällan 11, fasad mot norr.

7-9. Pimpinella 3.

Källa planer och fasader: Stockholm Stads bygglövsarkiv.

6.



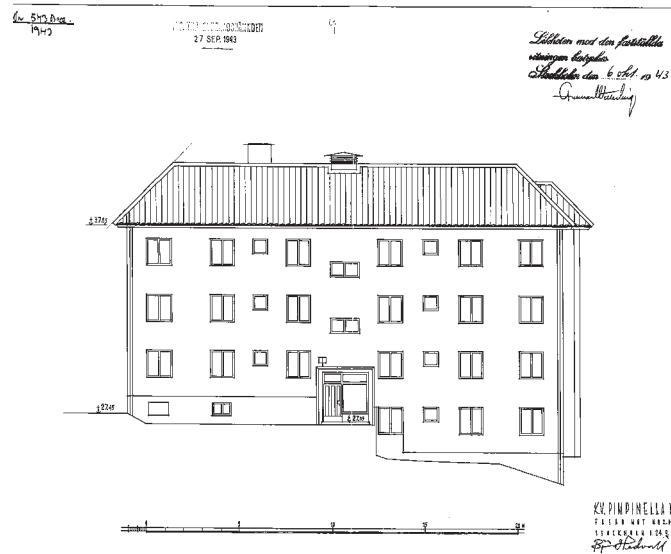
3.



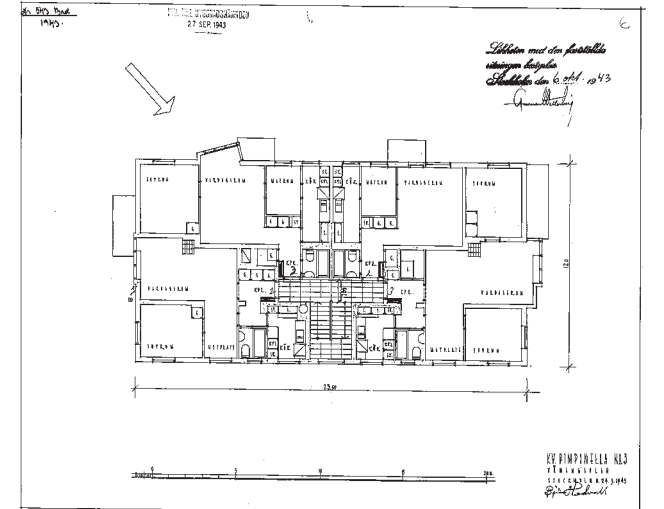
7.



8.



9.



>> Karaktärisering

Vyer som visar sammanhang

1. Entré från villaområdet till Klubbbacken och Brådstupsparken

Från områdets entrépunkt upplevs tydligt hur bebyggelse och vägar anpassats till topografen. Brådstupsvägens mjukt böjda linjeföring följer en höjdkurva runt dalstråket som förädlats som parkrum. Från entrén och de omgivande gatorna finns utblickar över parken.

2. Panorama över Brådstupsparken sett från Klubbensborgsvägen

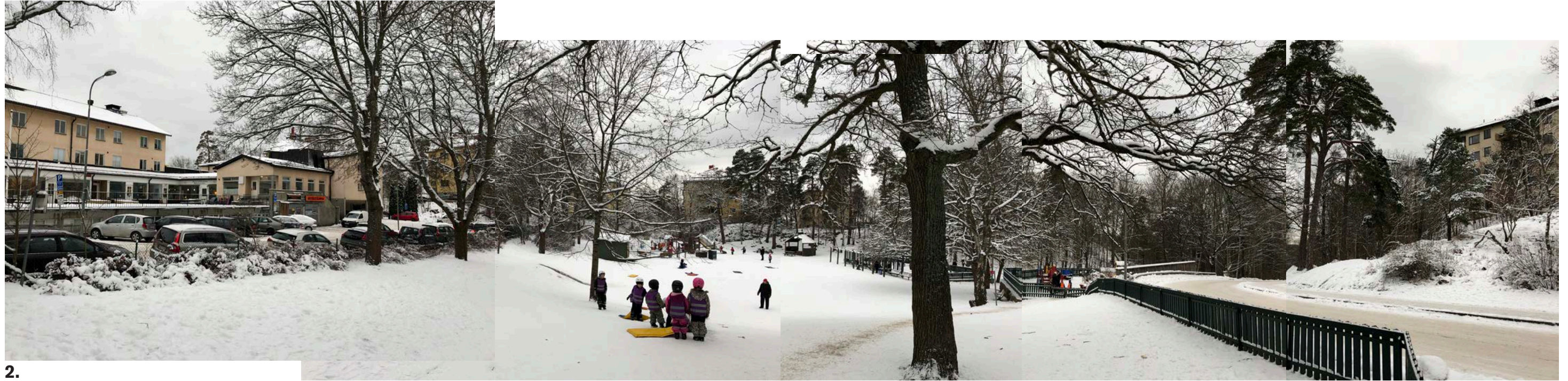
En vid utblick över parkrummet från Klubbensborgsvägen. Den skålade formen som följer terrängen och anlagda ytor med tidstypiskt formspråk och murar och planterade lövträd framträder tydligt. I bakkant mot Brådstupsvägen har naturmarken lämnats orörd som kontrast mot den anlagda parkmiljön och skapar distans mot den bakomliggande bebyggelsen.

3. Panorama över Brådstupsparken sett från Brådstupsvägen mot Klubbbacken

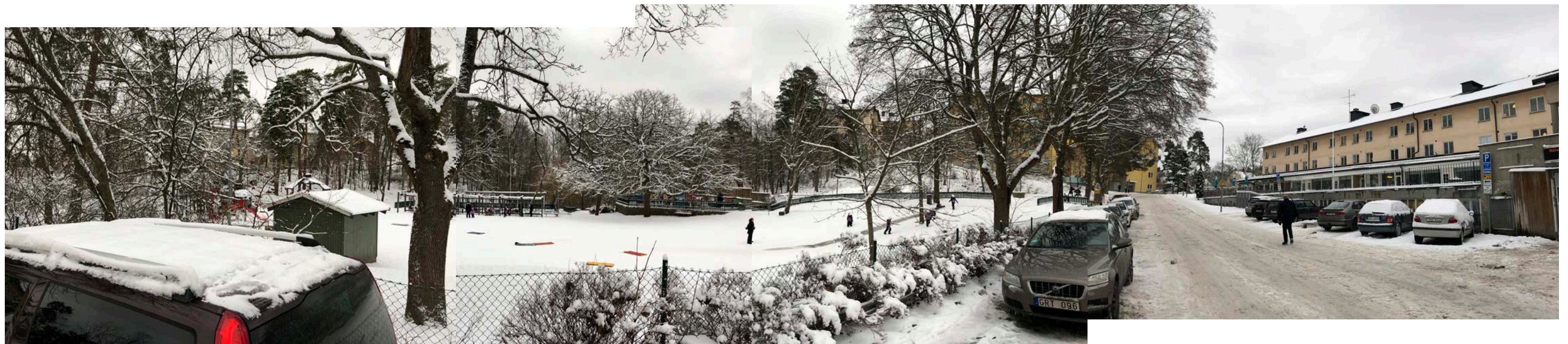
Parkens inramning och stora öppna lektyta i förgrunden, med aktivitetsytor som övergår i naturmark i bakkant. Anlagda planteringar och uppvuxna träd mot gaturummet och parkens huvudentré vid Klubbbacken. Naturmarken vid Klubbensborgsstigen skapar en grön inramning till parken utanför parkrummet. Centrumbyggnaden med bostäder och lokaler i bottenvåningen ger parken en byggd fond.



>> Karakterisering



2.



3.

Brådstupsparken - en representant för Stockholmsstilen

Brådstupsparkens byggstenar

Brådstupsparken är ett av stadbyggnadselementen som tillsammans med de omgärdande bebyggelsegrupperna bildar områdets helhetsmiljö. Parken är gestaltad utifrån Stockholmsstilens ideal och har ett tidstypiskt uttryck, med flera av karaktärgivande byggstenar för hur en park utformades:

- En naturlig sänka har tillvaratagits och förädlats som park centralt i området, vilket är kännetecknande för miljöer från denna tid. Jämför ex med dalstråksparken som Aspudsparken, Bandhagen, Blackebergstråket och Årstaliden.
- Parkmarken har gestaltats med inspiration från mälarlanskapet, som förädlad natur med gräsmattor, träd- och buskplanteringar och anlagda vistelsezoner för lek och umgänge. Bevarad topografi och naturmarksslänter ger en grön inramning och bildar fond mot det anlagda parkrummet. Naturmarken skapar samtidigt distans till angränsande bebyggelse.
- Inplanterade björkar och ädellövträd som lönnar och kastanj är idag uppvuxna och ramar in parken mot gatorna och bidrar starkt till parkens karaktär.
- Granitstensmurar och trappor har varsamt placerats in i topografin för att tillgängliggöra ytor på olika nivåer. Avgränsade ytor med ett geometriskt formspråk är kännetecknande. En av stödmurar upphöjd plats med sexkantig form återfinns invid Klubbensborgsstigen. Grönmalade trästaket avgränsar olika lektytor och bildar gräns mot gatan.
- En äldre bäckfåra har integrerats i parken och leder i dess förlängning vidare genom en bäckravin mot Mälaren. Området runt bäckfåran ingick ursprungligen i parkmiljön, men har idag slyat igen till följd av eftersatt skötsel. En gångstig följer bäcken och i parken markeras den av stenbumlingar och en liten bro över bäckfåran.
- Att ge plats för lek och rörelse, med öppna ytor in till de anlagda lekmiljöerna, är typiskt för denna tid. Lekplatsen Kastanjeparken är huvudattraktion i dagens park, men här finns även en anlagd grillplats under tak, promenadstigar och sittplatser.



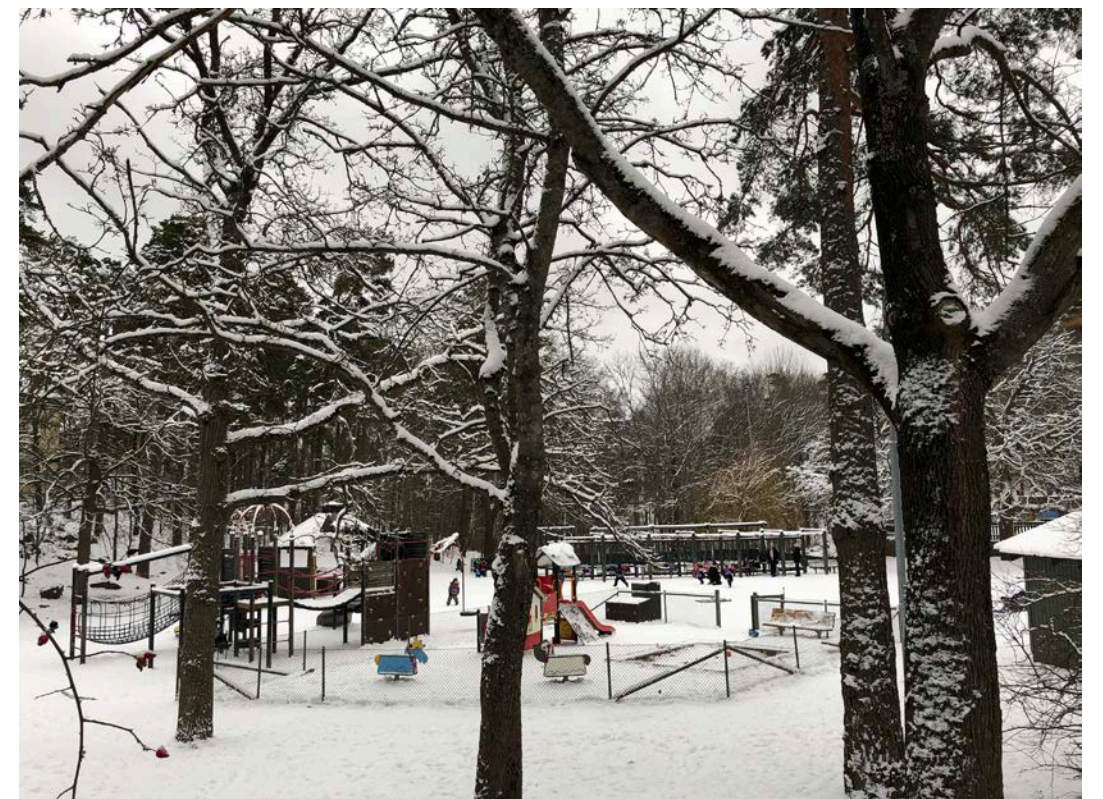
Karaktärsfulla lövträd i klippt gräs ramar in parken.



Kontrast mellan anlagda parktytor och vild natur.



Bevarad naturmark skapar distans mot bostäderna.



Anlagda lektytor på dalbotten omges av grösytor för fri lek.

>> Karaktärisering



Naturstensmurar i tidstypiska formationer och staketomgärdade lekytor är placerade centralt i parken. Den äldre bäckravinen har integrerats i parkens utformning och syns här markerad av stenar, en liten bro och ett pilträäd.



Bäckravinsens förlängning mot Mälaren.



Den centrala lekytan har ett hårgjort betonggolv.



Grillplats under tak.



Varsamt inplacerad granitstenstrappa mellan bevarade berghällar leder upp till bebyggelsen vid Brådstupsvägen.

Identifikation av kulturhistoriskt värde

Begreppet kulturhistoriskt värde definieras av Riksantikvarieämbetet som "de möjligheter materiella och immateriella företeelser kan ge vad gäller att inhämta och förmedla kunskaper om och förståelse av olika skeenden och sammanhang - samt därigenom människors livsvillkor i skilda tider, inklusive de förhållanden som råder idag"

Kulturhistoriskt värde definieras här med utgångspunkt i kriterierna: Kulturhistorisk helhet och relevans samt Möjlighet till kunskap och förståelse. Kriterierna fungerar som olika ingångar till en samlad bedömning och förklaring av kulturhistoriska värden utifrån vilka berättelser som kulturmiljön har potential att förmedla. Bedömningen av det kulturhistoriska värdet är förankrad i historiken och de kulturhistoriska sammanhang som avgränsas där. Ett grundligt utforskande av områdets kulturhistoria är en förutsättning och själva fundamentet till en kulturhistorisk värdering.



1

Bebyggelsens anpassning till topografin och sparad naturmark

Kvarterens utformning och i synnerhet bebyggelsens anpassning till befintlig topografi kan berätta något om tidens samhällsplanering och byggande, men bidrar även till upplevelsevärden på platsen. Lamellhusbebyggelsen är placerad i natur, vilket utgör en grundläggande och tidstypisk egenskap. Sparade naturmarken omkring, mellan och i direkt anslutning till bebyggelsen speglar den äldre stadsplanen och den tidens sätt att hantera topografin i samband med byggandet, vilket bidrar till områdets *samhällshistoriska värde* men även till miljöskapande värden. Sparad naturmark har även ett *landskaps- och naturvärde* i sig – bebyggelsen förstärker naturens karaktär.

Klubbensborgsstigen har lång historisk kontinuitet och vittnar om den äldre vägsträckningen för att ta sig ut till Klubbensborg.



2

Brådstupsparken som en representant för Stockholmsstilen

Brådstupsparken är i huvudsak värdefull som en del av områdets övergripande stadsplanering men är också intressant och värdefull i sig. Äldre kartor visar hur de ursprungliga skogspartierna på Klubbacken successivt har omformats och under 1900-talets förädlats till parkmark och naturmark. Värdet kommer till uttryck genom bland annat storvuxna träd planterade på 1940-50-talet, stigar, trappförbindelser och typiska vistelsezoner, vilka har ett värde såsom miljöskapande kvaliteter som tillskapats vid områdets utbyggnad.

Park- och naturmarken präglar området, dels genom att skapa ett inre parkrum med solitära träd eller naturmark som rumsavgränsande element, dels genom att förbinda bebyggelsen på dalens två sidor.

Brådstupsparken är till sin huvudstruktur en välbevarad och pedagogiskt tydlig representant för den så kallade "Stockholmsstilen", utformad av arkitekten Anton Paulsson, under ledning av arkitekterna Holger Blom och Erik Glemme. Brådstupsparken har därför även ett visst *parkarkitekturhistoriskt värde*.

Planstruktur

Klubbacken och Brådstupsparken är en tydlig och välbevarad representant för utvidgningen av Stockholm från 1940-talet och har därmed ett *samhällshistoriskt värde*. Den sammanhållna planstrukturen med park- och bebyggelsegrupper komponerade i samklang med topografi och naturmark samt en välbevarad parkmiljö och byggnader bidrar till *miljöskapande värden*. Detta uttrycks dels genom en tydlig rumslighet kring Brådstupsparken, dels genom upplevelsen av området/landskapsbilden på håll. Det senare framförallt från Mälaren och Klubbensborg samt även Vinterviken.

Brådstupsparken och naturmarkens branta sluttning ner i dalen mot Klubbensborg var ett centralt inslag redan i den ursprungliga planen. Park- och naturmarken är ett tydligt exempel på hur områdets planstruktur formades med sammanhängande naturpartier för lek och rekreation, fria från biltrafik. Parken har därför även ett *social-historiskt värde*.

Utveckling av lamellhus i olika variationer

Bebyggelsen från tidigt 1940-tal inom området kan berätta om utvecklingen av den funktionalistiska stadsplaneringen. Kombinationen av punkthus och tjockhus speglar tidens sociala bostadspolitik under andra världskriget och hur dessa kvarter planerades och slutligen uppfördes.

Lamellhusen är tydligt placerade parallellt längs höjder kring dalgången och omgivna av trädbevuxna slänter. Planmönstret är inte lika repetitivt och enhetligt som tidigare under 1930-talet och generellt finns en större variation av byggnadstyper inom det förhållandevis lilla planområdet.

Den delvis välbevarade 1940- och 50-talsarkitekturen bidrar till områdets enhetliga arkitektoniska formspråk. I ett större perspektiv avviker dock bebyggelsen i Klubbacken från sin närmaste omgivning och utgör ytterligare en varierande del av Hägerstens mångfasetterade stadsdel.

Sammantaget innebär detta att bebyggelsen har ett visst *bebyggelsehistoriskt värde* och förhållandevis hög läsbarhet och goda möjligheter till kunskapsförmedling.

>> Identifikation av kulturhistoriskt värde



3



5



4

1. Klubbensborgsstigen mot punkthus i kvarteret Ulla Winblad.
2. Brådstupsvägen mot söder.
3. Brådstupsvägen över lekpark, mot Klubbacken.
4. Parkmarken med lekpark, fotograferat från dalen i norr. I bakgrunden anas Bellamskällan 11 och till höger lamellhus i kvarteret Pimpinella.
5. Västra delen av Klubbacken, fotograferat mot nordöst.

Ta tillvara och utveckla

Planstruktur, skala och material

Ny föreslagen bebyggelse bör utföras med varsamhet mot helhetskompositionen av plan-, bebyggelse- och grönstruktur. Nya hus bör anpassas till omgivande befintlig bebyggelse vad gäller skala, placering, volymverkan och material. Nya bebyggelse tillägg bör inte dominera över den befintliga stads- och landskapsbilden. Den för området typiska landskapsbilden med skogsklädda höjder mot Mälaren skall fortsatt vara avläsbar.

Punkthusen längs Klubbacken markerar landskapets högsta lägen medan planområdet ligger lägre. Ny bebyggelsen bör underordnas punkthusen och vara lägre än trädtoppshöjd. Föreslagen bebyggelse bör följa topografin och förtydliga dalens riktning.

Nya hus bör utformas med ett likartat förhållande till gata och grönstruktur som befintlig bebyggelse. Bevara en öppen struktur, med släpp mellan byggnaderna, som tillåter både passager och utblickar inom området.

Park- och naturmark

Brådstupsparken bör bevaras så långt möjligt. Huvudentrén med utblicken över parkrummet från Klubbacken bör bevaras.

Bebyggelsens möte med naturmarken behöver hanteras med varsamhet. Ny bebyggelse bör terränganpassas så långt som möjligt för att undvika höga sprängkanter, socklar och stödmurar. Karaktärsgivande vegetation och bergpartier nära husen sparas.

Kvarteren bör få ett öppet möte mot naturmarken, lika befintlig karaktär med hus i park.



Källor

Internet

Bebyggelseregistret: <http://www.bebyggelseregistret.raa.se/bbr2/sok/search.raa>

Stockholms stadsmuseums kulturhistoriska klassificering: <https://stadsmuseet.stockholm.se/om-hus2/klassificering-och-k-markning/stadsmuseets-kulturhistoriska-klassificering/>

Stockholm stad DP map: http://kartor.stockholm.se/bios/dpwebmap/cust_sth/sbk/sthlm_sse/DPWebMap.html

Lantmäteriet: <https://historiskakartor.lantmateriet.se/arken/s/search.html>

Lantmäteriet: <https://kartutskrift.lantmateriet.se/>

Digitala stadsmuseet: <http://digitalastadsmuseet.stockholm.se/fotoweb/>

SGU: http://apps.sgu.se/kartgenerator/maporder_sv.html

Stockholmskällan, <https://stockholmskallan.stockholm.se/>

Övriga arkiv

Arkdes

Kungliga biblioteket

Stockholms stads parkarkiv

Stockholms stads bygglovarkiv

Rapporter

Parkplan Hägersten, Februari 2008, Stockholm stad.

Dokumentationsrapport, *Byggnadsinventering av Klubbensborg*, Hägersten, 1976, Stockholms stadsmuseum.

Litteratur

Asker, Bertil (red.), *Stockholms tekniska historia 2 Stockholms parker : innerstaden*, 1. uppl., LiberFörlag, Stockholm, 1986.

Biesheuvel, Birgitta, *Att bo i Klubbbacken, Minnen från Hägersten*, 2007:1, Hägerstens hembygdsförening, 2007.

Jurgander, Catrine & Juvander, Katarina, *Renhårigt och enkelt: om arkitekt Björn Hedvall och hans arbete*, Signum, Stockholm, 2012