

TRÄDINVENTERING VID KLUBBACKEN, STOCKHOLMS STAD



1. Inledning

WSP Sverige AB har på uppdrag av Primula Byggnads AB utfört en trädinventering i ett område vid Klubbacken i Hägersten, Stockholms stad, Stockholms län. Inventering och inmätning av träd i fält genomfördes den 21 och 22 januari 2021 av Erik Lagerin och Per Lager.

Syftet med trädinventeringen var att geografiskt mäta in och redovisa art och stamdiameter för alla träd inom utredningsområdet med en stamdiameter över 15 cm. Syftet var även att identifiera och redovisa eventuell förekomst av särskilt skyddsvärda träd enligt Naturvårdsverkets definition, samt övriga naturvärden i området knutna till enskilda träd.

1.1 Metodik och omfattning

Samtliga träd inom respektive utredningsområde med en stamdiameter (dbh) över 15 cm i brösthöjd mättes in och identifierades till art. Därutöver gjordes en bedömning av eventuell förekomst av särskilt skyddsvärda träd enligt Naturvårdsverkets definition¹, samt förekomst av övriga träd som bedöms ha naturvärden såsom bohål för fåglar eller förekomst av naturvårdsarter. Trädens geografiska position registrerades med totalstation.

Med ett särskilt skyddsvärt träd avses:

- Jätteträd; träd grövre än 1 meter i diameter på det smalaste stället under brösthöjd
- Mycket gamla träd; gran, tall, ek och bok äldre än 200 år. Övriga trädslag äldre än 140 år
- Grova hålträd; träd grövre än 40 cm i diameter i brösthöjd med utvecklad hålighet i huvudstam

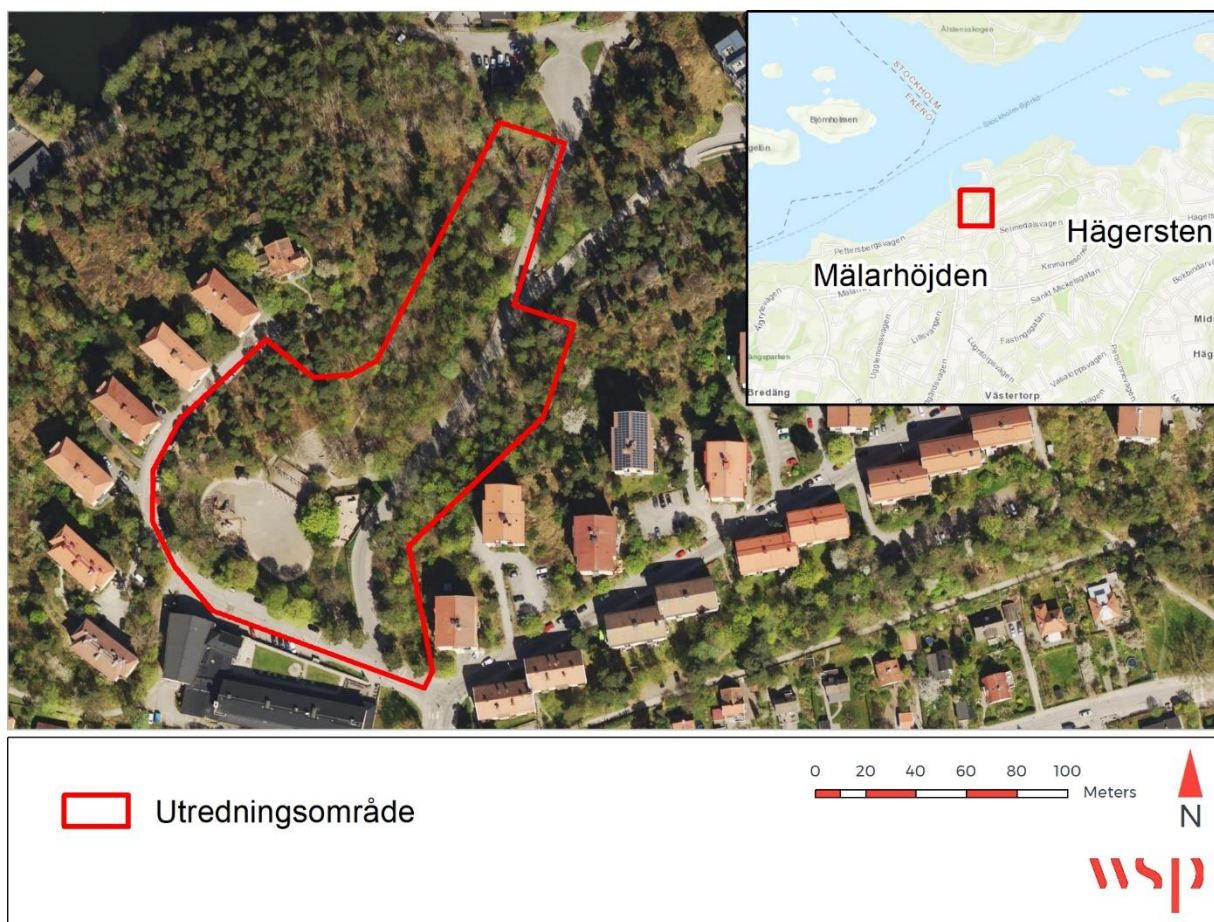
1.2 Områdesbeskrivning

Trädinventeringen har avgränsats geografiskt till ett område vid Klubbacken i Hägersten, Stockholms stad, Stockholms län (Figur 1).

Utredningsområdet är ca 1,7 ha stort och väldigt kuperat. Området utgörs av en stor skolgård, hällmarkstallskog på upphöjda berghällar, samt kuperad lövskog i en lång sluttning norrut. I norra delen finns en sänka med mycket asksly. Ett vattenfyllt dike går genom området, från den norra gränsen av skolgården till områdets södra del.

Utredningsområdet angränsar till bostadsområden och blandskog i väst och öst, en hamn och ett båtklubbområde i norr samt bostadsområden och övrig byggnation i syd.

¹ Naturvårdsverket, 2012. *Åtgärdsprogram för särskilt skyddsvärda träd*. Rapport 6496.



Figur 1. Karta över utredningsområdet. Ortofoto erhållet av Stockholms stad (2016). Översiktskarta erhållet av Esri.

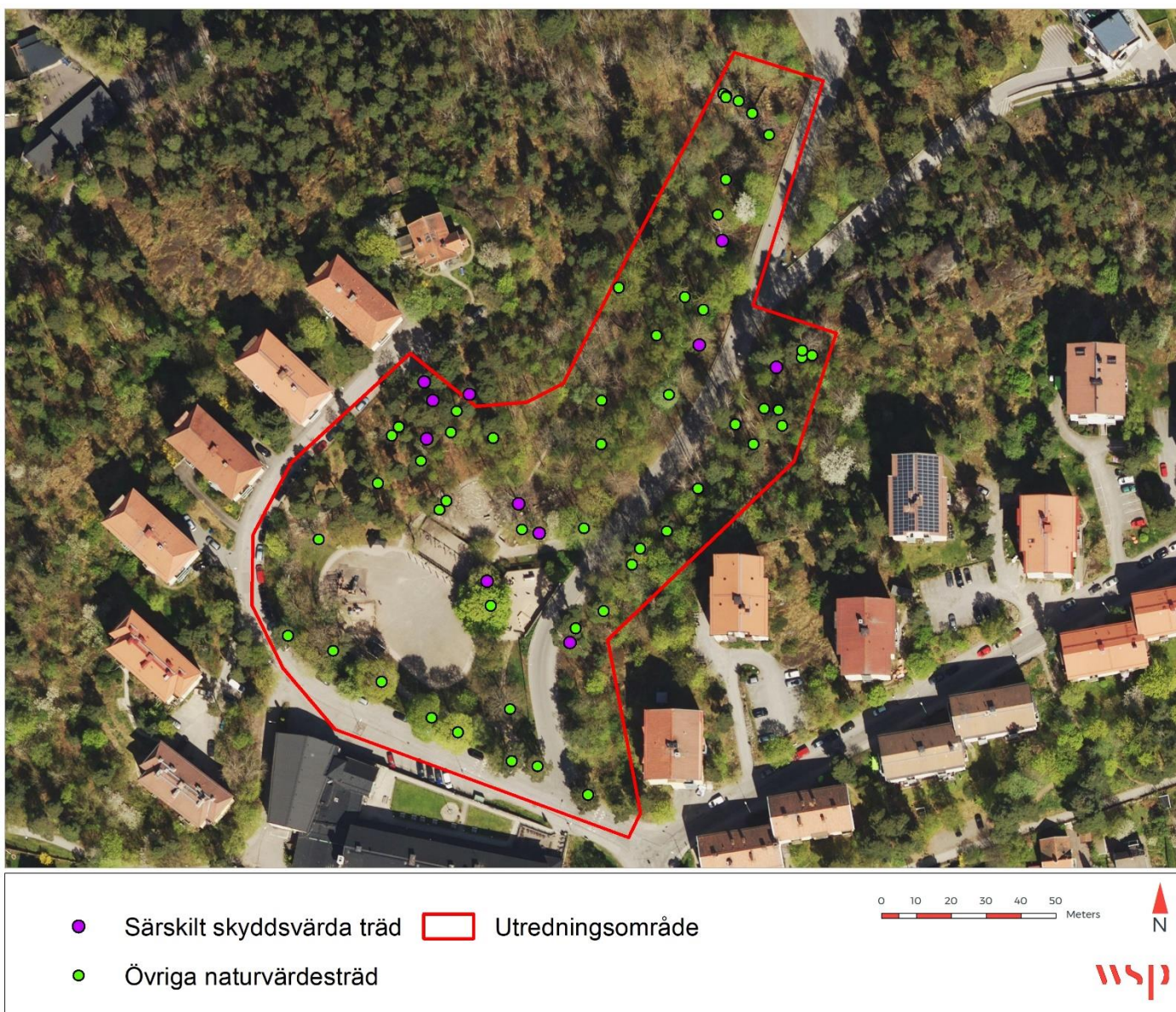
2. Resultat

Under fältinventeringen registrerades 316 träd med en stamdiameter (dbh) på minst 15 cm inom eller precis utanför utredningsområdet. Samtliga träd redovisas med tabell och karta i Bilaga 1. Beståndet utgörs av både barr-, triviällöv- och ädellövträd. De dominerande arterna är vårtbjörk (78 träd), tall (60 träd) och lönn (53 träd). Utöver dessa trädslag förekommer även asp (39 träd), ek (27 träd), vide (24 träd inom videsläktet, art okänd), gran (sju träd), fågelbär (sju träd), ask (tre träd), rönn (tre träd), äpple (två träd), klibbal (två träd), hägg (två träd), pil (ett träd), hästkastanj (ett träd) och oxel (ett träd), samt sex träd som inte kunde artbestämmas vid inventeringstillfället.

Sammanlagt bedöms 63 träd vara särskilt värdefulla ur naturhänsyn (Figur 2–5), Tabell 1). Av dessa klassas elva träd som särskilt skyddsvärda enligt Naturvårdsverkets definition och 52 träd har övriga naturvärden. Dessa värden inkluderar håligheter och andra åldersstrukturer, påväxt av naturvårdsarter samt träd som kan utgöra värdefulla efterträdare till äldre träd. Dessa träd kan potentiellt utveckla högre naturvärden på sikt, t.ex. håligheter och grov stam. Möjliga efterträdare inkluderar främst grövre träd med en stamdiameter runt ca 50 cm. Identifierade naturvärdesträd utgörs främst av tall (32 träd) och lönn (tolv träd), men även av ek (sju träd), asp (fyra träd), gran (två träd), vide (två träd inom videsläktet, art okänd), ask (ett träd) och hästkastanj (ett träd), samt två träd som inte kunde artbestämmas vid inventeringstillfället.

Fyra naturvårdsarter observerades inom utredningsområdet under trädinventeringen:

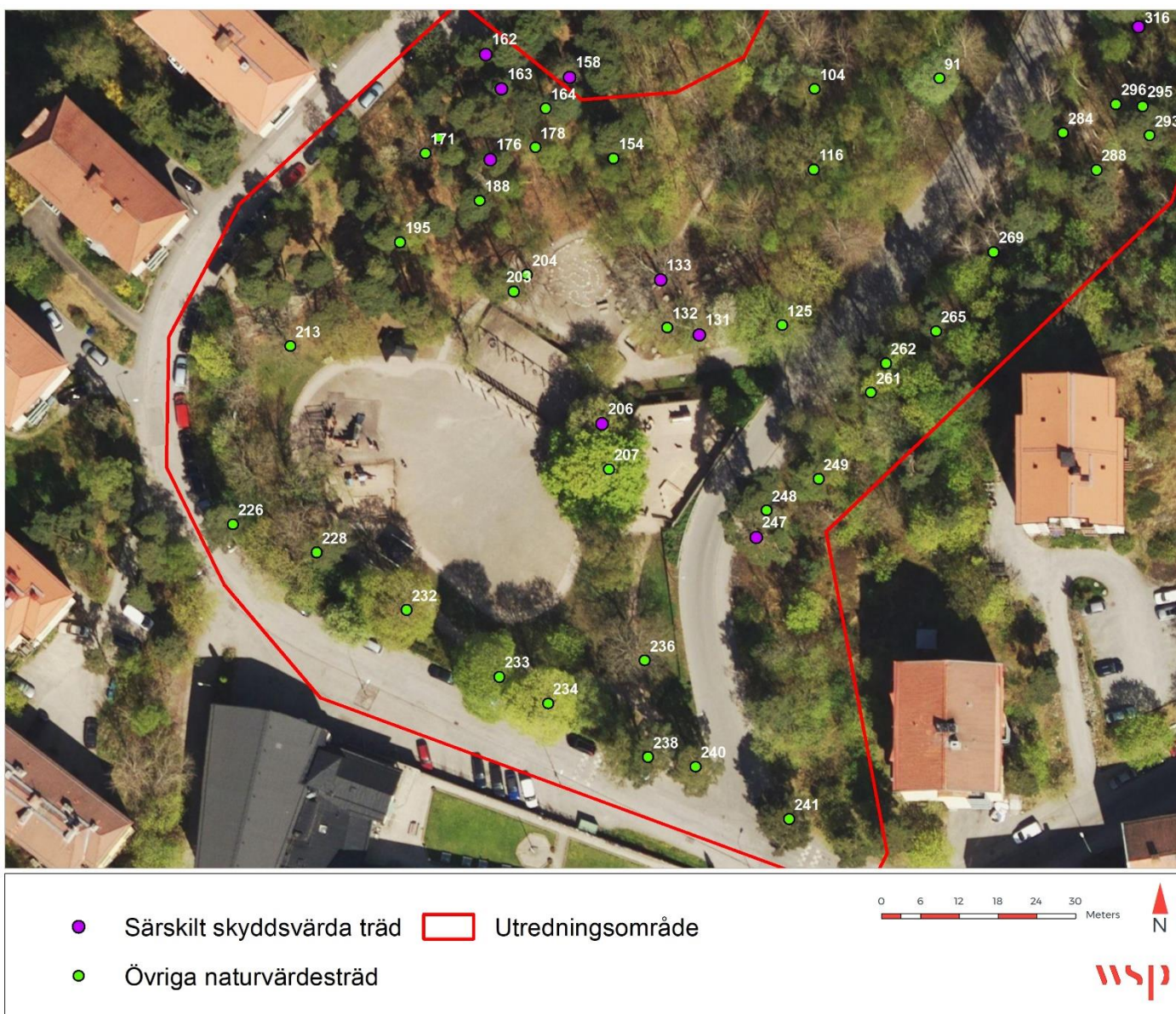
- Ask (rödlistad – EN). Tre inventerade träd i området (Träd-ID: 19, 133, 252).
- Barkticka (signalart). Växer på en ek i områdets norra del (Träd-ID: 27).
- Grentaggsvamp (rödlistad – NT). Växer på en klen lönn i områdets norra del (Träd-ID: 81).
- Tallticka (rödlistad – NT, signalart). Flera exemplar växer på tallar i områdets östra, västra och södra delar (Träd-ID: 158, 162, 163, 176, 209, 228, 248, 307, 308).



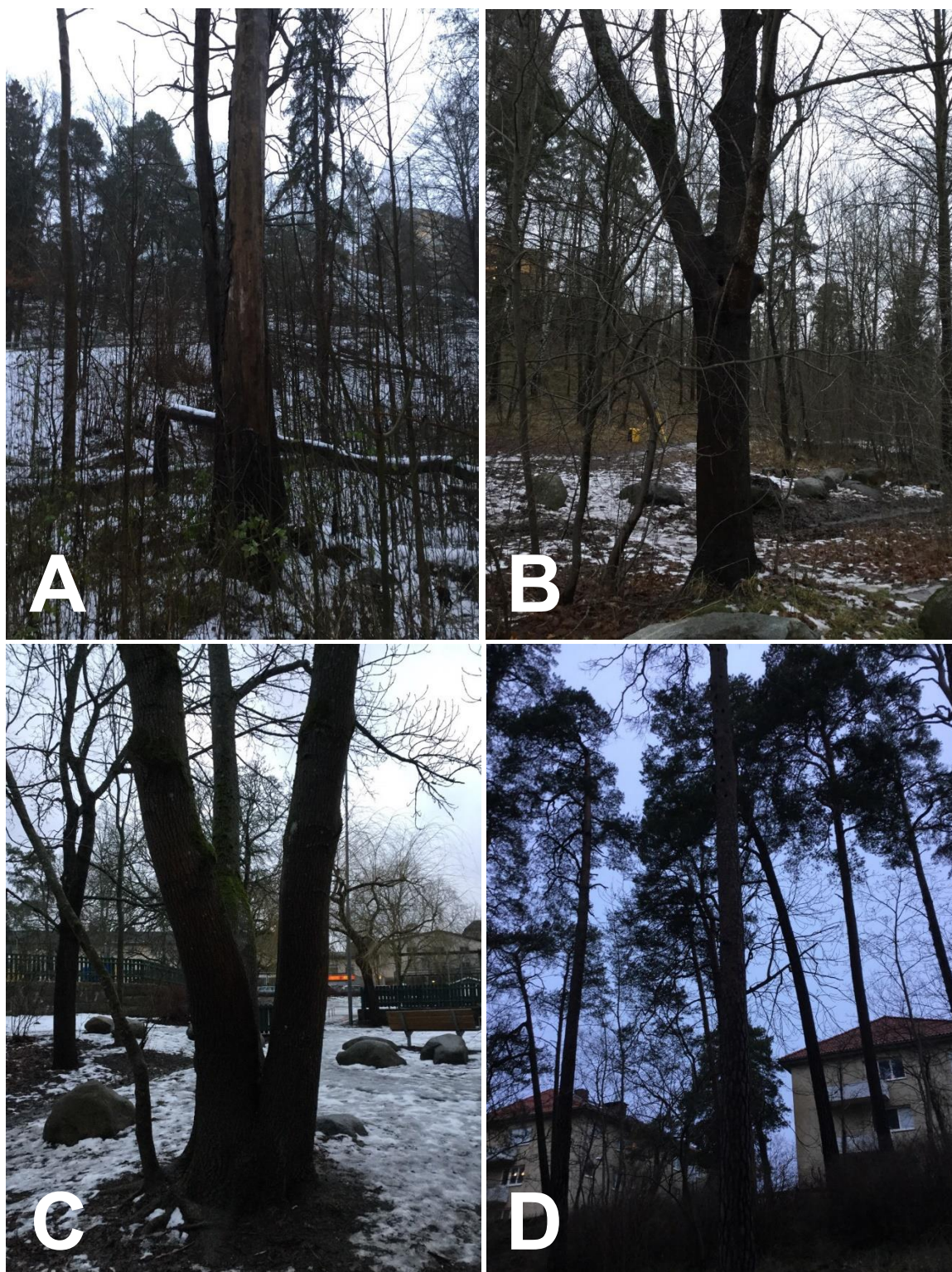
Figur 2. Översiktskarta över naturvärdesträden som inventerades och mättes in under fältbesöken. Ortofoto erhållet av Stockholms stad (2016).



Figur 3. Detaljkarta över inventerade naturvärdesträd markerade med ID-nummer. Ortofoto erhållet av Stockholms stad (2016).



Figur 4. Detaljkarta över inventerade naturvärdesträd markerade med ID-nummer. Ortofoto erhållet av Stockholms stad (2016).



Figur 5. Några naturvärdesträd som inventerades och mättes in i område A. A) En grov, stående död tall med insekthål och gångar (Träd-ID: 2). B) En särskilt skyddsvärd lönn med en hålighet i stammen (Träd-ID: 131). C) En särskilt skyddsvärd, trestammig ask. En hålighet har bildats vid stamklykan (Träd-ID: 133). D) En särskilt skyddsvärd, död stående tall med fler än femton synliga bohål för fåglar, samt påväxt av tallticka (Träd-ID: 158).

Tabell 1. Förteckning över samtliga naturvärdesträd som inventerades och mättes in under fältbesöket och som redovisas i figur 2–4, samt information om art, stamdiameter (dbh) och deras olika naturvärden.

Träd-ID	Art	dbh (cm)	Särskilt skyddsvärt	Hålighet	Naturvårdsarter	Kommentar
2	Tall	57				Grov torraka med insektshål och gångar.
3	Asp	22				Torraka
4	Asp	26				Torraka
5	Okänd	25				Död. Högstubbe med avbruten, liggande stam. Osäker artbestämning.
7	Tall	33				Låga utan bark, från avverkning. Olika stadier av nedbrytning.
21	Ek	68			X	Stor ek, efterträdare. Rik påväxt av barkticka (signalart)
27	Tall	60				Grov låga med rik påväxt av mossor. Bitvis kal och relativt färsk.
31	Tall					Låga från avverkning. Diameter gick ej att mäta.
45	Lönn	41	X	X		Fem bohål för fåglar i stammen
64	Gran	76		X		Grov högstubbe från stambrott. Uppsprucken med flera insektshål och hackhål.
65	Gran	63				Efterträdare
72	Asp	53	X	X		Ett bohål för fåglar i stammen
73	Okänd					Låga. Osäker artbestämning. Gick ej att mäta diameter.
81	Lönn	25			X	Påväxt av grentaggsvamp (rödlistad – NT).
91	Vide	43				Död eller döende. Riktigt med död ved.
104	Tall	26				Kal torraka med två krokiga stammar.
116	Ek	75				Grov, efterträdare.
125	Lönn	53				Grov, efterträdare
131	Lönn	44	X	X		Stor hålighet i stammen. Viss påväxt av lavar.

132	Lönn	36		X		En hålighet med mulm. Tre grova stammar. Två stammar har vuxit ihop och bildat en hålighet. Rödlistad trädart (EN).
133	Ask	39	X	X	X	
154	Tall	56				Efterträdare Torraka med fler än femton bohål för fåglar i stammen. Påväxt av talticka (rödlistad – NT).
158	Tall	41	X	X	X	
162	Tall	23	X	X	X	Ett bohål för fåglar i stammen. Påväxt av talticka (tre fruktkroppar, rödlistad – NT).
163	Tall	44	X	X	X	Fem bohål för fåglar i stammen. Påväxt av talticka (två fruktkroppar, rödlistad – NT).
164	Tall	50				Efterträdare
170	Lönn	23		X		Hålighet med mulm. Rikligt med död ved med insektshål och hackhål.
171	Lönn	30		X		Hålighet i stammen.
176	Tall	44	X	X	X	Tre bohål för fåglar i stammen. Påväxt av talticka (två fruktkroppar, rödlistad – NT).
178	Lönn	27		X		Tvåstammig. Hålighet med mulm i en stam. Rikligt med död ved med flera insektshål och hackhål.
188	Tall	35		X		Fyra bohål för fåglar i stammen.
195	Tall	47				Efterträdare
203	Tall	49				Efterträdare
204	Ek	60				Efterträdare
206	Lönn	44	X	X		Hålighet från spricka i stammen, med mulm.
207	Hästkastanj	71				Mycket grov, efterträdare
209	Tall	54			X	Efterträdare. Påväxt av talticka (rödlistad – NT).
213	Ek	57				Efterträdare
226	Tall	57				Efterträdare

228	Tall	54			X	Rikligt med död ved i krona. Påväxt av tallticka (rödlistad – NT).
232	Lönn	62				Grov, efterträdare
233	Lönn	60				Grov, efterträdare
234	Lönn	57				Grov, efterträdare
236	Ek	54				Efterträdare
238	Tall	53				Efterträdare
240	Tall	51				Efterträdare
241	Tall	58				Efterträdare
247	Tall	50	X	X		Ett bohål för fåglar i en tjock gren.
248	Tall	63			X	Efterträdare. Påväxt av tallticka (två fruktkroppar, rödlistad – NT).
249	Tall	52				Efterträdare
261	Vide	36				Torraka
262	Tall	52				Efterträdare
265	Tall	49				Efterträdare
269	Asp	20		X		Ett bohål för fåglar i stammen. Påväxt av många små asptickor.
284	Tall	53				Efterträdare
288	Tall	51				Efterträdare
293	Tall	67				Grov, med pansarbark nedtill. Efterträdare.
295	Ek	21				Torraka
296	Ek	18				Torraka
306	Tall	62				Döende. Många insektshål och flagnad bark.
307	Tall	56			X	Efterträdare. Påväxt av en tallticka (rödlistad – NT, signalart).
308	Tall	46			X	Efterträdare. Påväxt av en tallticka (rödlistad – NT, signalart).
316	Tall	61	X	X		Tre bohål för fåglar i stammen. Stor stamskada.

2.3 Samlad bedömning

Utredningsområdet uppvisar sammantaget relativt höga naturvärden knutna till träd, med 63 observerade naturvärdesträd utspridda över hela området. Förekomst av naturvårdsarter, stamhåligheter, död ved, efterträdare till särskilt skyddsvärda träd och andra faktorer som indikerar högre värden kan observeras runtom i hela området. Värden knutna till enskilda träd förekommer även i de delar av området som är mindre intressanta ur naturvårdshänsyn i övrigt, t.ex. på skolgården, där flera grova potentiella efterträdare till äldre träd växer. Blommande och bärande trädslag som t.ex. vide och fågelbär växer även spritt i området. Träden inom utredningsområdet har bl.a. värden för fåglar, insekter, mossor, lavar och vedsvampar.

De högsta värdena knutna till träd bedöms vara koncentrerade till områdets västra del (se Träd-ID: 154–195 i Figur 4). Här förekommer flera tallar med grova stammar, håligheter och påväxt av talltickor (rödlistad – NT). Döda eller döende träd förekommer även i området, samt håligheter med mulm. Detta indikerar att det finns flera värden för bl.a. fåglar, insekter och vedsvampar knutna till träden i området.

De fyra naturvårdsarterna ask, barkticka, grentaggsvamp och tallticka observerades inom utredningsområdet:

- Asken är rödlistad (EN) och är ett hotat trädslag i Sverige pga. askskottsjukan, en sjukdom som har angripit stora delar av populationen. Då fortsatt stora minskningar av askpopulationen förväntas i framtiden bör det strävas efter att bevara friska askar.
- Barkticka är en signalart som indikerar högre värden knutna till lövskog.
- Grentaggsvamp är rödlistad (NT) i Sverige och bedöms ha minskat på grund av att grova lövträd, som är artens vanligaste substrat, avverkas allt oftare i samband med t.ex. exploatering. Exemplet som observerades i området växte dock på en klen lönn.
- Talltickan är rödlistad (NT) i Sverige och bedöms ha minskat på grund av skogsavverkningar samt fällning av äldre tallar i trädgårdar och stadsmiljöer. Arten är dock förhållandevis vanlig i Stockholmsområdet pga. en rik förekomst av äldre tallar.

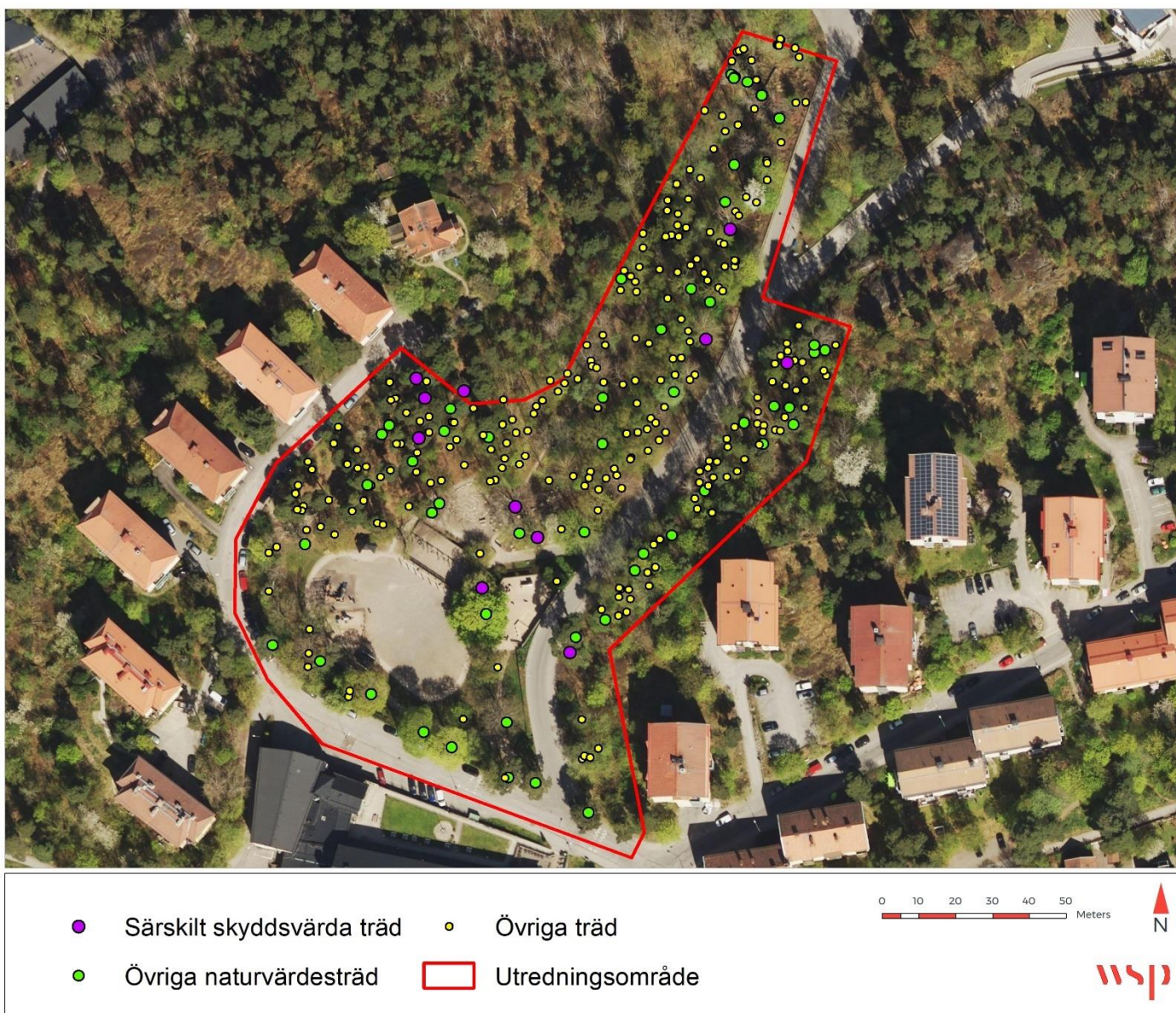
Skogspartierna i utredningsområdet norr om skolgården ingår i ett sammanhängande stråk med blandskog som går längs stranden väster om området och sedan i nordöstlig riktning genom området till större sammanhängande partier av skog längre nordöst. Detta stråk kan möjliggöra spridning av arter som är knutna till trädslagen som förekommer inom området, t.ex. vissa fåglar, insekter och vedsvampar.

Om något av de elva särskilt skyddsvärda träden i området riskerar att påverkas av framtida exploatering anses detta vara en väsentlig förändring av naturmiljön. Planerade åtgärder behöver i det fallet anmälas för samråd med länsstyrelsen enligt 12 kap. 6 § miljöbalken.

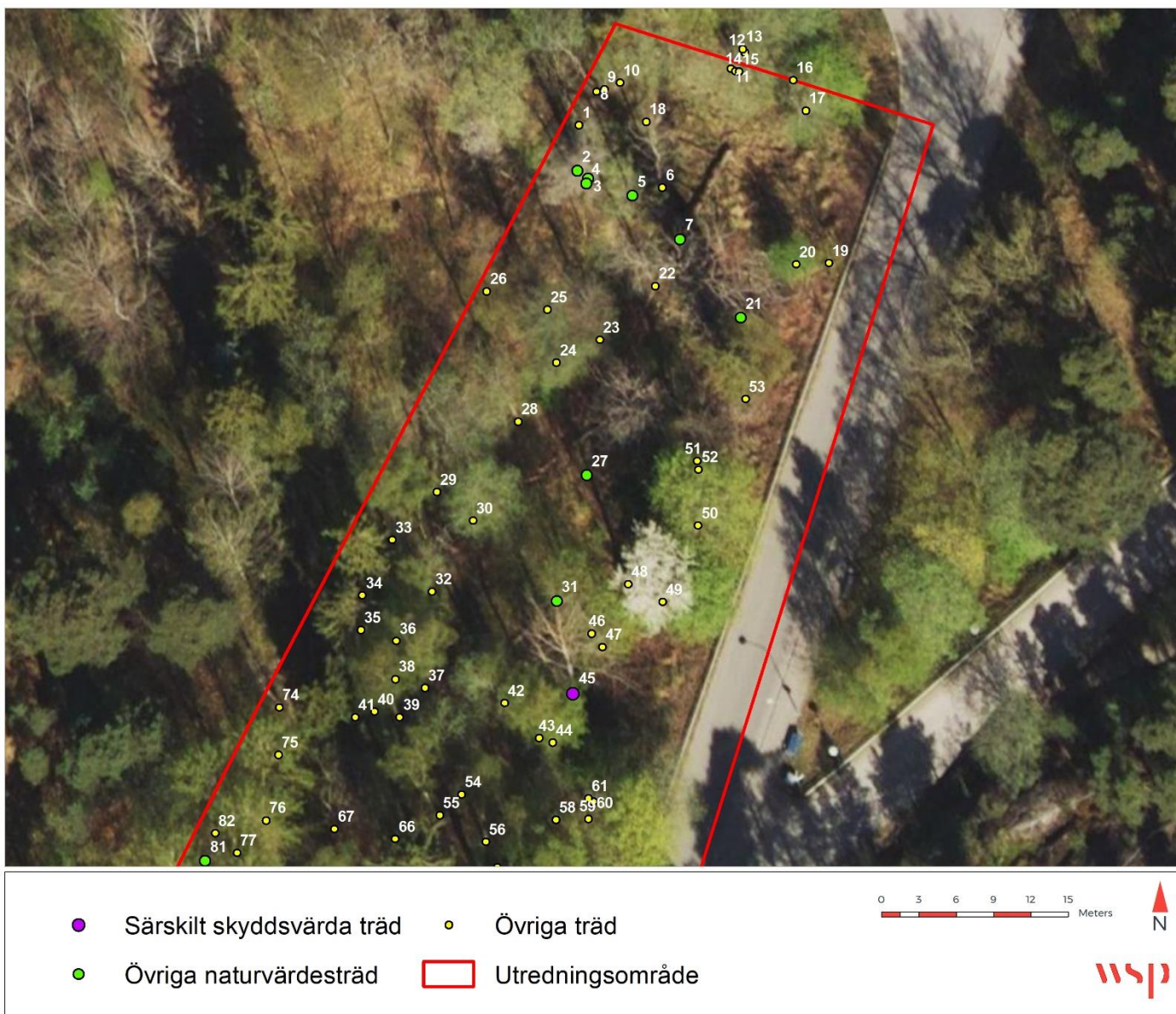
Denna trädinventering genomfördes mycket tidigt på året, vilket medför viss osäkerhet i artbestämningen av några träd. Om listan över trädslag behöver kompletteras rekommenderas därför ett återbesök i området till våren.

Bilaga 1. Samtliga inventerade träd

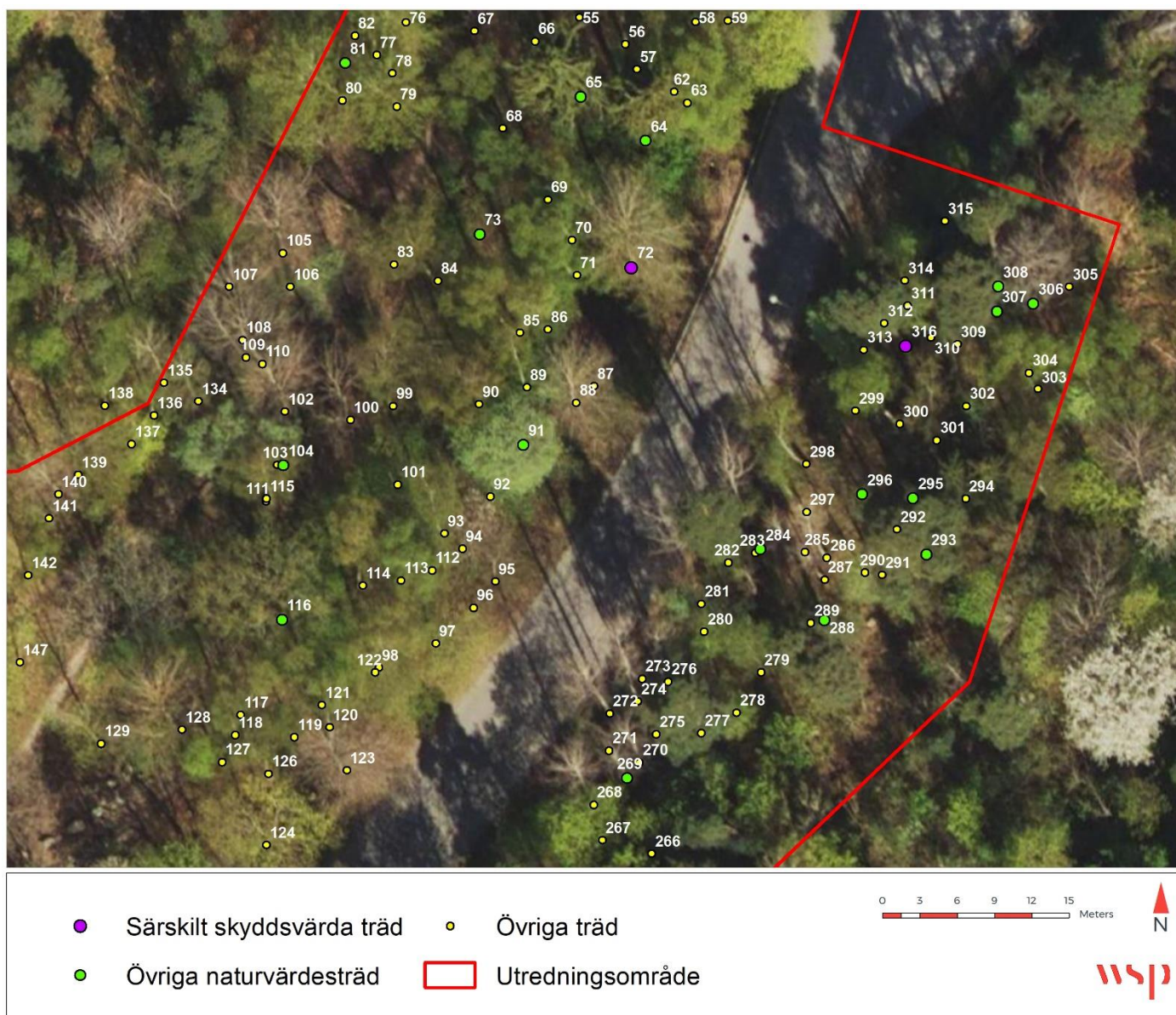
Alla 316 inmäta träd inom utredningsområdet redovisas nedan i Figur 1–7 och Tabell 1.



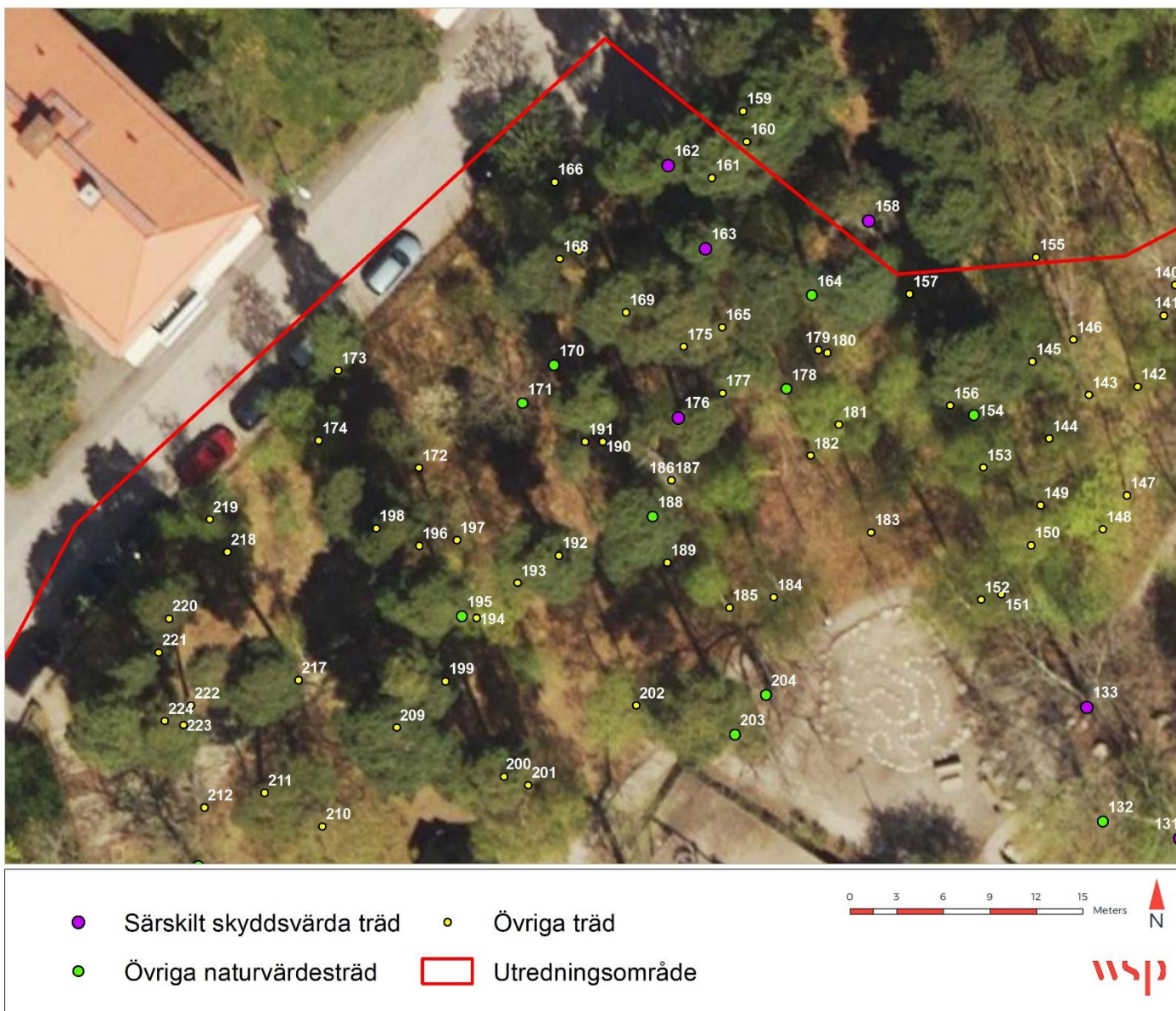
Figur 1. Översiktskarta över samtliga träd som inventerades och mättes in under fältbesöken. Ortofoto erhållet av Stockholms stad (2016).



Figur 2. Detaljkarta över inventerade träd markerade med ID-nummer. Ortofoto erhållet av Stockholms stad (2016).



Figur 3. Detaljkarta över inventerade träd markerade med ID-nummer. Ortofoto erhållet av Stockholms stad (2016).



Figur 4. Detaljkarta över inventerade träd markerade med ID-nummer. Ortofoto erhållet av Stockholms stad (2016).



Figur 5. Detaljkarta över inventerade träd markerade med ID-nummer. Ortofoto erhållet av Stockholms stad (2016).



Figur 6. Detaljkarta över inventerade träd markerade med ID-nummer. Ortofoto erhållet av Stockholms stad (2016).



Figur 7. Detaljkarta över inventerade träd markerade med ID-nummer. Ortofoto erhållet av Stockholms stad (2016).

Tabell 2. Förteckning över samtliga träd som inventerades och mättes in under fältbesöket och som redovisas i figur 1–7, samt information om art, stamdiameter (dbh) och deras olika naturvärden.

Träd-ID	Art	dbh (cm)	Naturvärdes-träd	Särskilt skyddsvärt	Hållighet	Naturvård-sarter	Kommentar
1	Asp	20					
2	Tall	57	X				Torraka med insektshål och gångar.
3	Asp	22	X				Torraka
4	Asp	26	X				Torraka

5	Okänd	25	X		Död. Högstubbe med avbruten, liggande stam. Osäker artbestämning.
6	Asp	26			
7	Tall	33	X		Låga utan bark, från avverkning. Olika stadier av nedbrytning.
8	Vide	25			
9	Vide	20			
10	Vide	29			Låga
11	Vide	18			
12	Vide	20			
13	Vide	30			
14	Vide	18			Död stående, med avbruten stam.
15	Vide	35			
16	Äpple	17			
17	Asp	21			
18	Lönn	23			Låga
19	Ask	14			Rödlistad trädart (EN).
20	Lönn	18			
21	Ek	68	X	X	Stor ek, efterträdare. Rik påväxt av barkticka (signalart).
22	Lönn	19			
23	Klibbal	35			
24	Klibbal	39			
25	Ek	23			
26	Lönn	25			
27	Tall	60	X		Grov låga med rik påväxt av mossor. Bitvis kal och relativt färsk.
28	Vide	31			
29	Vide	39			
30	Vide	35			
31	Tall		X		Stor låga från avverkning. Diameter gick ej att mäta.
32	Vide	30			
33	Vårtbjörk	33			
34	Gran	48			
35	Gran	46			
36	Vårtbjörk	23			
37	Vårtbjörk	21			
38	Vårtbjörk	30			
39	Vårtbjörk	32			
40	Vårtbjörk	16			
41	Gran	48			

42	Vide	29				
43	Vårtbjörk	19				
44	Vårtbjörk	34				
45	Lönn	41	X	X	X	Fem bohål för fåglar i stammen
46	Lönn	26				
47	Lönn	24				
48	Fågelbär	38				
49	Lönn	26				Tvåstammig
50	Lönn	38				
51	Okänd	20				Torraka
52	Okänd	26				Torraka
53	Gran	34				
54	Vide	30				
55	Vårtbjörk	28				
56	Vårtbjörk	27				
57	Vårtbjörk	25				
58	Ek	18				
59	Lönn	34				
60	Vide	36				
61	Vide	36				
62	Vårtbjörk	25				
63	Vårtbjörk	40				
						Grov högstubbe från stambrott. Uppsprucken med flera insektshål och hackhål.
64	Gran	76	X		X	
65	Gran	63	X			Efterträdare
66	Vide	33				Tvåstammig
67	Vide	27				
68	Vårtbjörk	31				
69	Vårtbjörk	28				
70	Vårtbjörk	33				
71	Vårtbjörk	38				
72	Asp	53	X	X	X	Ett bohål för fåglar i stammen Stora låga. Osäker artbestämning. Gick ej att mäta diameter.
73	Okänd		X			
74	Asp	21				
75	Vide	19				Torraka
76	Asp	39				
77	Asp	35				
78	Asp	40				
79	Asp	43				
80	Asp	44				
81	Lönn	25	X			X Påväxt av grentaggsvamp (rödlistad – NT).

82	Lönn	38		
83	Lönn	18		Tvåstammig
84	Vårtbjörk	33		
85	Vårtbjörk	35		
86	Vårtbjörk	28		
87	Rönn	18		
88	Asp	35		
89	Vårtbjörk	24		
90	Vårtbjörk	40		
91	Vide	43	X	Död eller döende. Rikligt med död ved.
92	Rönn	18		
93	Vårtbjörk	28		
94	Fågelbär	24		
95	Lönn	20		
96	Lönn	15		
97	Lönn	20		
98	Vårtbjörk	38		
99	Vårtbjörk	35		
100	Asp	35		
101	Lönn	20		
102	Asp	41		
103	Lönn	40		
104	Tall	26	X	Kal torraka med två krokiga stammar.
105	Asp	38		
106	Lönn	25		
107	Vårtbjörk	30		
108	Asp	30		
109	Asp	28		
110	Asp	36		
111	Vårtbjörk	35		
112	Fågelbär	16		
113	Vårtbjörk	36		
114	Vårtbjörk	32		
115	Vårtbjörk	35		
116	Ek	75	X	Grov, efterträdare.
117	Vårtbjörk	21		
118	Vårtbjörk	30		
119	Vårtbjörk	21		
120	Vårtbjörk	26		
121	Vårtbjörk	22		
122	Vårtbjörk	37		
123	Asp	40		

124	Lönn	45						
125	Lönn	53	X					Grov, efterträdare
126	Vårtbjörk	22						
127	Vårtbjörk	22						
128	Asp	46						
129	Lönn	22						
130	Fågelbär	26						
131	Lönn	44	X	X	X			Stor hålighet i stammen. Viss påväxt av lavar.
132	Lönn	36	X		X			En hålighet med mulm.
133	Ask	39	X	X	X	X		Tre grova stammar. Två stammar har vuxit ihop och bildat en hålighet. Rödlistad trädart (EN).
134	Asp	29						
135	Asp	26						
136	Vårtbjörk	21						
137	Lönn	18						
138	Vårtbjörk	24						
139	Asp	39						
140	Asp	30						
141	Asp	18						
142	Vårtbjörk	19						
143	Ek	39						
144	Vårtbjörk	24						
145	Vårtbjörk	23						
146	Lönn	21						
147	Lönn	14						
148	Lönn	19						Trestammig
149	Ek	25						
150	Vårtbjörk	37						
151	Rönn	15						
152	Vårtbjörk	31						
153	Vårtbjörk	31						
154	Tall	56	X					Efterträdare
155	Asp	18						
156	Vårtbjörk	31						
157	Vårtbjörk	21						
158	Tall	41	X	X	X	X		Torraka med fler än 15 bohål för fåglar i stammen. Påväxt talticka (rödlistad – NT).
159	Tall	43						
160	Tall	46						
161	Tall	23						

162	Tall	23	X	X	X	X	Ett bohål för fåglar i stammen. Påväxt av tallticka (tre fruktkroppar, rödlistad – NT).
163	Tall	44	X	X	X	X	Fem bohål för fåglar i stammen. Påväxt av tallticka (två fruktkroppar, rödlistad – NT).
164	Tall	50	X				Efterträdare
165	Tall	43					
166	Äpple	32					
167	Tall	24					
168	Tall	38					
169	Tall	44					
170	Lönn	23	X		X		Hålighet med mulm. Rikligt med död ved med insekthål och hackhål.
171	Lönn	30	X		X		Hålighet i stammen.
172	Vårtbjörk	24					
173	Tall	28					
174	Vårtbjörk	16					
175	Tall	42					
176	Tall	44	X	X	X	X	Tre bohål för fåglar i stammen. Påväxt av tallticka (två fruktkroppar, rödlistad – NT).
177	Tall	37					
178	Lönn	27	X		X		Tvåstammig. Hålighet med mulm i en stam. Rikligt med död ved med flera insekthål och hackhål.
179	Lönn	15					
180	Lönn	15					
181	Vårtbjörk	25					
182	Lönn	23					
183	Vårtbjörk	24					
184	Vårtbjörk	42					
185	Vårtbjörk	18					
186	Tall	31					
187	Tall	31					
188	Tall	35	X		X		Fyra bohål för fåglar i stammen.
189	Ek	16					
190	Tall	23					
191	Tall	40					
192	Tall	43					
193	Vårtbjörk	18					
194	Vårtbjörk	22					Tvåstammig
195	Tall	47	X				Efterträdare

196	Tall	36					
197	Lönn	27					
198	Tall	32					
199	Tall	39					
200	Tall	42					
201	Vårtbjörk	32					Trestammig
202	Vårtbjörk	30					Tvåstammig
203	Tall	49	X				Efterträdare
204	Ek	60	X				Efterträdare
205	Pil	30					
206	Lönn	44	X	X	X		Hålighet från spricka i stammen, med mulm.
207	Hästkastanj	71	X				Mycket grov, efterträdare
208	Oxel	26					
209	Tall	54	X			X	Efterträdare. Påväxt av talticka (rödlistad – NT).
210	Ek	46					
211	Tall	38					
212	Ek	20					
213	Ek	57	X				Efterträdare
214	Lönn	35					
215	Lönn	33					
216	Fågelbär	15					Tvåstammig
217	Tall	41					
218	Vårtbjörk	14					
219	Okänd	15					Osäker artbestämning
220	Tall	32					
221	Tall	31					
222	Tall	28					
223	Tall	34					
224	Tall	40					
225	Ek	44					
226	Tall	57	X				Efterträdare
227	Lönn	39					
228	Tall	54	X			X	Rikligt med död ved i krona. Påväxt av talticka (rödlistad – NT).
229	Lönn	49					
230	Hägg	25					
231	Hägg	17					
232	Lönn	62	X				Grov, efterträdare
233	Lönn	60	X				Grov, efterträdare
234	Lönn	57	X				Grov, efterträdare
235	Lönn	26					
236	Ek	54	X				Efterträdare

237	Vårtbjörk	43					
238	Tall	53	X				Efterträdare
239	Vårtbjörk	47					
240	Tall	51	X				Efterträdare
241	Tall	58	X				Efterträdare
242	Fågelbär	18					
243	Tall	46					
244	Ek	40					Tvåstammig
245	Lönn	25					
246	Ek	34					
247	Tall	50	X	X	X		Ett bohål för fåglar i en tjock gren. Efterträdare. Påväxt talticka (två fruktkroppar, rödlistad – NT).
248	Tall	63				X	
249	Tall	52					Efterträdare
250	Vårtbjörk	49					
251	Lönn	16					
252	Ask	17					
253	Lönn	24					Tvåstammig
254	Vårtbjörk	20					
255	Ek	16					
256	Lönn	24					Tvåstammig
257	Vårtbjörk	23					
258	Fågelbär	15					
259	Lönn	29					
260	Lönn	21					
261	Vide	36	X				Torraka
262	Tall	52	X				Efterträdare
263	Ek	140					
264	Lönn	23					
265	Tall	49	X				Efterträdare
266	Lönn	15					
267	Lönn	26					
268	Asp	29					
269	Asp	20	X		X		Ett bohål för fåglar i stammen. Påväxt av många små asptickor.
270	Asp	21					
271	Ek	20					
272	Asp	33					
273	Asp	25					
274	Asp	23					
275	Asp	16					
276	Asp	23					

277	Tall	47					
278	Vårtbjörk	14					Tvåstammig
279	Vårtbjörk	19					
280	Vide	18					Tvåstammig
281	Ek	22					
282	Asp	29					Tvåstammig
283	Vårtbjörk	15					
284	Tall	53	X				Efterträdare
285	Asp	17					
286	Asp	22					
287	Asp	19					
288	Tall	51	X				Efterträdare
289	Vårtbjörk	16					
290	Ek	17					
291	Okänd	19					Osäker artbestämning
292	Ek	30					
293	Tall	67	X				Grov, med pansarbark nedtill. Efterträdare.
294	Gran	25					
295	Ek	21	X				Torraka
296	Ek	18	X				Torraka
297	Vårtbjörk	23					
298	Vårtbjörk	32					
299	Vide	20					
300	Vårtbjörk	38					
301	Ek	40					
302	Vårtbjörk	18					
303	Vårtbjörk	26					
304	Vårtbjörk	14					
305	Ek	33					
306	Tall	62	X				Döende. Många insektshål och flagnad bark. Efterträdare. Påväxt av talticka (rödlistad – NT).
307	Tall	56	X			X	Efterträdare. Påväxt av talticka (rödlistad – NT).
308	Tall	46	X			X	Efterträdare. Påväxt av talticka (rödlistad – NT).
309	Ek	18					
310	Vårtbjörk	20					
311	Vårtbjörk	21					
312	Vårtbjörk	18					
313	Vide	29					
314	Ek	21					
315	Vårtbjörk	25					Tvåstammig Tre bohål för fåglar i stammen. Stor stamskada.
316	Tall	61	X	X	X		