

LÖVHOLMEN

INTEGRERAD BARNKONSEKVENSPANALYS



ANALYS AV SAMRÅDSFÖRSLAG
AUGUSTI 2023

KUND

Cementa/Järntorget, JM, Nordr, Skanska

KONSULT

WSP

Ansvarig konsult:

Lina Malm

Medverkande:

Lwam Lilly Abraham

Carl Andreasson

Granskad av:

Helena Klintström

Layout:

Filippa Andersson

DATUM

2023-08-18

Innehåll

Sammanfattning	5
Inledning	8
Inventering och dialog	10
Planförslaget	22
Konsekvensanalys	31
Rekommendationer	47
Referenser	54



FOTO: FLYGBILD ÖVER LÖVHOLMEN, STOCKHOLMS STAD

Sammanfattning

SYFTE OCH METOD

Syftet med denna integrerade barnkonsekvensanalys är att identifiera och analysera vilka effekter och konsekvenser som planförslaget för Lövholmen får för barn och unga. Denna utredning baseras på Stockholms stads process för integrerad barnkonsekvensanalys. Utredningen innefattar dels en kartläggning av nuläget, intervjuer med sakkunniga aktörer och dialog med barn inom området, följt av en analys av planförslaget. Analysen innehåller både barnperspektivet och barnens eget perspektiv.

Lövholmen ligger i stadsdelen Liljeholmen och avgränsas av Liljeholmsviken i norr, stadsdelen Gröndal i väst samt Trekantsvägen i öst. Planförslaget inför samråd innebär en tät stadsdel med omkring 1800 bostäder, tre förskolor med totalt 14 avdelningar samt verksamheter i bottenvåningar. Konsekvensanalysen har utgått från befintliga handlingar och underlag framtagna inför samråd. Som utgångspunkt har analysen utgått från tre tematiska områden:

- Miljö och hälsa
- Boende och vardagsliv
- Trygghet och tillgänglighet

KONSEKVENSER AV PLANFÖRSLAGET

Placeringen av förskoleverksamheter är god sett till närhet till kollektivtrafik. Förskoleverksamheterna har placerats mot lokalgator vilket är positivt. Förskoleverksamheterna har lokaliserats i bottenvåningar till flerbostadshus vilket medför ett antal utmaningar sett till buller-, ljusförhållanden, samt storlek på friytan. Framtagna solstudier visar på få eller inga soltimmar per dag under vinterhalvåret för förskolegårdarna vilket får stora konsekvenser på barns utemiljöer.

De skuggiga gårdarna kommer sannolikt att leda till högre tryck på befintliga målpunkter, såsom parker och lekplatser, för barn och unga runt om i stadsdelsområdet. Ett antal nya målpunkter tillskapas i och med planförslaget (till exempel torg, park och ett kajstråk). Målpunkterna har god kvalitet men är dock få och relativt små sett till antalet tillkommande människor i området. Det föreslås en gemensam lekplats, framför allt för yngre barn.

Det är positivt att verksamheter i bottenvåningarna planeras för flera kvarter inom planområdet. Det skapar förutsättningar för att platsen kan upplevas som trygg i och med att gaturummen aktiveras. Planområdet har goda kollektivtrafikförhållanden vilket skapar goda förutsättningar för barn och unga att ta sig till och från området. Lövholmsvägen utgör en barriär på grund av tvärbanan. Kajstråket öppnar upp området mot vattnet för boende i närområdet.



REKOMMENDERADE ÅTGÄRDER

De viktigaste åtgärdsförslagen för fortsatt planarbete efter samråd sammanfattas nedan:

- Förskolegård i kvarter 6 bör få en mer sammanhållen och överblickbar yta med mer sol.
- Placera och utforma förskolegårdarna så att de får så bra solljusförhållanden som möjligt, utsätts för låga bullernivåer samt har god tillgång till omkringliggande målpunkter. Se över om byggnadernas höjd kan sänkas i söder för att i stället höjas i norr.
- Anpassa de olika offentliga platserna och stråken för barn i olika åldrar genom ett varierat innehåll och platser med olika karaktär. Planera inte bara för lekplatser utan också för lekbara och spännande miljöer längs kajstråket och platser. Mer grönska i form av träd.
- Planera för säkra och trygga skolvägar i enlighet med stadens riktlinjer.

- Gör lekplatsen i området till en större sammanhängande grön yta. Då kan den rymma lek för både förskolebarn och barn i lågstadiet. Inspireras av lekvärden som barn värdesätter som erbjuder klättring, snurra, balansera och åka rutschkana.
- Säkerställ att omkringliggande parker, såsom grönytan vid Liljeholmsviken och Trekantsparken, tillgängliggörs och utvecklas. Säkerställ att utveckling enligt program för Trekantsparken genomförs. Liknande översyn bör göras för grönytan vid Liljeholmsviken.
- Säkerställ att barn och unga får komma till tals än mer under kommande skede av planeringsprocessen, särskilt under samrådet och vid programmering av allmän plats. I det fortsatta arbetet med Lövholmen rekommenderas att genomföra dialoger med grundskoleelever, gymnasieelever och idrottsföreningar som komplement till den dialog som har varit med förskolebarn.
- Inkludera barn och unga i arbete med offentlig konst. Skapa lekbar konst.



ILLUSTRATIONSPLAN, FOJAB



Inledning

BAKGRUND

Planområdet är lokaliserat i stadsdelen Liljeholmen och omfattar en yta på cirka 10 hektar. Området avgränsas av Liljeholmsviken i norr, Lövholmsvägen i söder, stadsdelen Gröndal i väster och Trekantsvägen i öster. Planområdet omfattar fastigheterna Liljeholmen 1:1 (Stockholms stad), Lövholmen 12 (Skanska), Lövholmen 13 (Nordr), Lövholmen 15 (Fastighets AB Lövholmen), Lövholmen 16 (Linden-gruppen), och Färgeriet 4 (JM). Området är huvudsakligen privatägt.

Enligt översiktsplanen från år 2018 ligger planområdet inom ett stadsutvecklingsområde och Lövholmen utgör en del av den centrala stadens utveckling. I planen anges att en omfattande utveckling bör ske i Lövholmen genom att verksamhetsområdet omvandlas till ny stadsdel. Vidare föreslås att cykelvägar byggs ut och att fler parker anordnas. En satsning på stadsdelens möte med vattnet som en målpunkt föreslås utvecklas, liksom de ekologiska sambanden mellan Årstaskogen och Trekanten samt Vinterviken. Mot Vinterviken och Aspudsparken föreslås stärkta stråk. Parkerna kan fungera som målpunkt även för omkringliggande stadsdelar.

I samband med utvecklingen av Lövholmen kan Gröndalsvägen kompletteras med ny blandad bebyggelse och skapa bättre framkomlighet för tvärbanan. Stadsutvecklingen av Södertäljevägen ska minska barriäreffekterna och bättre koppla samman Liljeholmen med Årstadal och Södermalm. Översiktsplanen pekar ut ett behov av nya förskolor, skolor och mötesplatser i stadsdelen Hägersten - Liljeholmen.

I stadsdelsområdet finns flera betydelsefulla platser inom konst och kultur att ta fasta på när området utvecklas. Liljeholmen har ett bra kollektivtrafikläge som stärks ytterligare genom att en ny tunnelbana byggs mellan Älvsjö och Fridhemsplan, vilket stärker Liljeholmen som arbetsplatskluster där fler arbetsplatser eftersträvas.

Denna IBKA är en konsekvensbedömning av planförslaget som planeras gå på samråd under 2023. Analysen bygger vidare på det och kompletterar det underlagsmaterial som Ramboll tog fram vid ett tidigare planskede 2019.

PLANFÖRSLAGET

Planförslaget innebär en tät stadsdel med omkring 1800 bostäder, tre förskolor med sammanlagt 14 avdelningar och lokaler för centrumändamål. Visionen som togs fram i strukturplanen är att skapa en stadsdel med egen identitet där industrihistoria och hållbarhet är viktiga parametrar.

Den nya strukturen ska ge en helhet och bra kopplingar inom området och till omkringliggande områden. Förhållanden för gång-, cykel och kollektivtrafik ska vara goda. Stadsdelen ska vara varierad avseende möjliga aktiviteter, funktioner och service för alla året runt. Bottenvåningarna ska vara aktiva med god detaljering.

SYFTE

Syftet med denna IBKA är att utifrån dialog med barn och aktörer utreda vilka konsekvenser planförslaget för Lövholmen får på barn under byggtid samt när området är utbyggt. Syftet är också att ge rekommendationer inför det fortsatta arbetet med planen.

METOD

Barnperspektiv har två olika delar: Barnperspektivet, när vuxna tolkar barnens bästa och barnens perspektiv, som uttrycks direkt av barnen själva. Denna utredning behandlar planförslaget ur såväl barnperspektiv som ur barnens perspektiv. Analysen är gjord utifrån platsbesök och studier av de planeringsunderlag som finns framtagna.

WSP har under våren 2023 haft dialog med en grupp förskolebarn på fem-sex år samt en pedagog på Trekantens förskola. Det skedde i samband med en gemensam gåtur i området där barnen fick visa sina favoritplatser. I Rambolls underlagsarbete under 2019 genomfördes även intervjuer med aktörer som arbetar med barn i området (Fältassistent, Liljeholmen (telefonintervju 2019-02-14), Förskolechef Årstadal (telefonintervju 2019-02-15), Förskolechef Årstaberget (avstämning via mail 2019-02-22)). Konsekvensbedömningen är baserad på hur väl barns fysiska såväl som sociala behov är tillfredställda i förslaget.

Inventering av viktiga stråk, användande, brister och möjligheter genomförs med utgångspunkt i Stockholm stads tre tematiska områden, som är listade nedan. De tre områdena är inte helt skilda från varandra, utan överlappar delvis och påverkar varandra:

- Miljö och hälsa
- Boende och vardagsliv
- Trygghet och tillgänglighet

Utöver detta ges även rekommendationer till kommande steg enligt Stockholms stads metodik: Integrerad barnkonsekvensanalys & planprocessen (IBKA). Ett tillägg till de tre temaområdena har gjorts för att säkerställa att barn och unga får komma till tals under planprocessen. Det tillagda temaområdet benämns Dialog och inflytande.



Inventering och dialog

NULÄGESBESKRIVNING

Detta avsnitt presenterar en översiktlig nulägesbeskrivning för planområdet med omnejd baserat på befintligt underlag och platsbesök genomfört 2019 (Ramboll) samt platsbesök 2023-04-24 (WSP).



FOTO: FLYGBILD ÖVER LÖVHOLMEN, STOCKHOLMS STAD



FOTO: INDUSTRIBYGGNADER I LÖVHOLMEN, WSP

Befintlig bebyggelse

Idag domineras bebyggelsen av bland annat Cementas cementdepå och Palmcrantzska fabriken (numera Färgfabriken) samt rester av den nedbrunna kolsyrefabrikens rostiga destillationstorn. Många av de gamla industribyggnaderna är förfallna. Strandlinjen, de tomställda husen och Cementas fastighet är instängslade och gör stora delar av Lövholmen otillgängligt för barn.

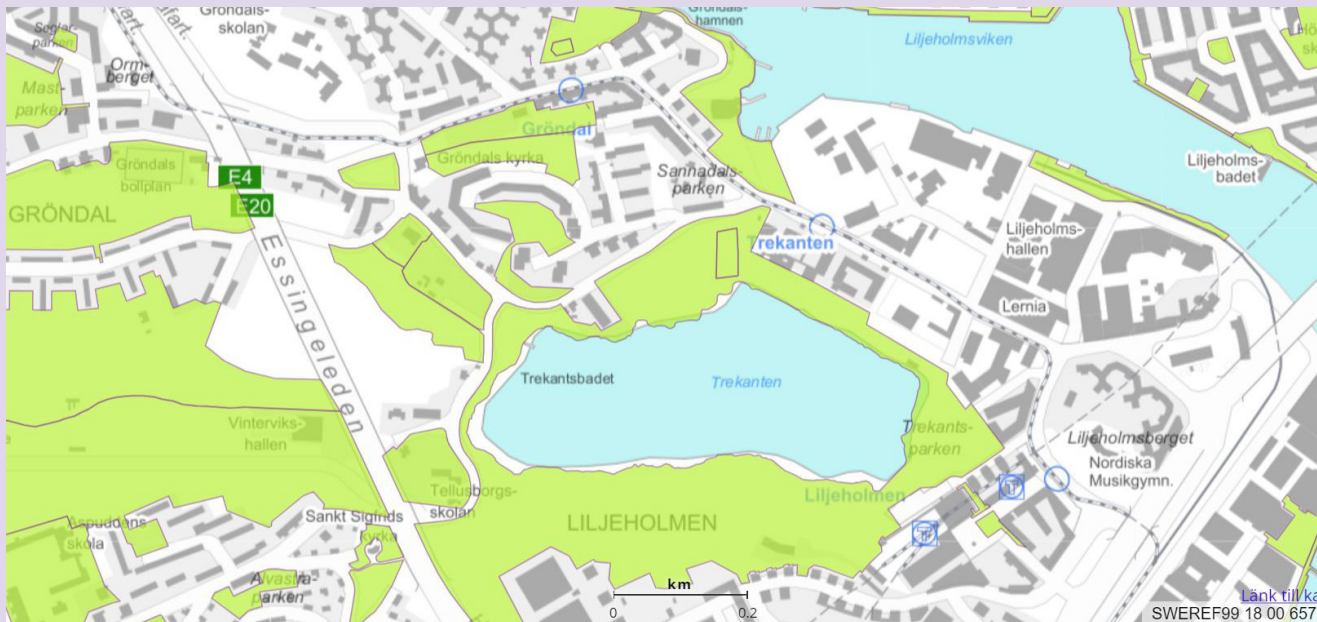
Grönområden, parker, Torg och andra målpunkter

Det är få barn och unga som rör sig inom planområdet då det i dagsläget saknas målpunkter för dem. För de barn som rör sig i området handlar det främst om besök till Färgfabriken som har olika utställningar som ibland riktar sig mot barn. Det förekommer även olaga intrång av barn/ungdomar som klättrar och klottrar på de nedgångna byggnaderna. Inga sociotopsytor ligger inom planområdet som också har begränsad närhet till gröna områden, speciellt mot den norra kajen.

Området ligger dock nära allmänna parker och dessa används flitigt av boende i närområdet. I direkt anslutning till planområdet finns idag en park, grönytan vid Liljeholmsviken, med goda solförhållanden med utsikt ner mot vattnet som nås via Lövholmsvägen. En sociotopyta är en offentlig friyta med sociala och rekreativa värden värderad i sociotopkartan.



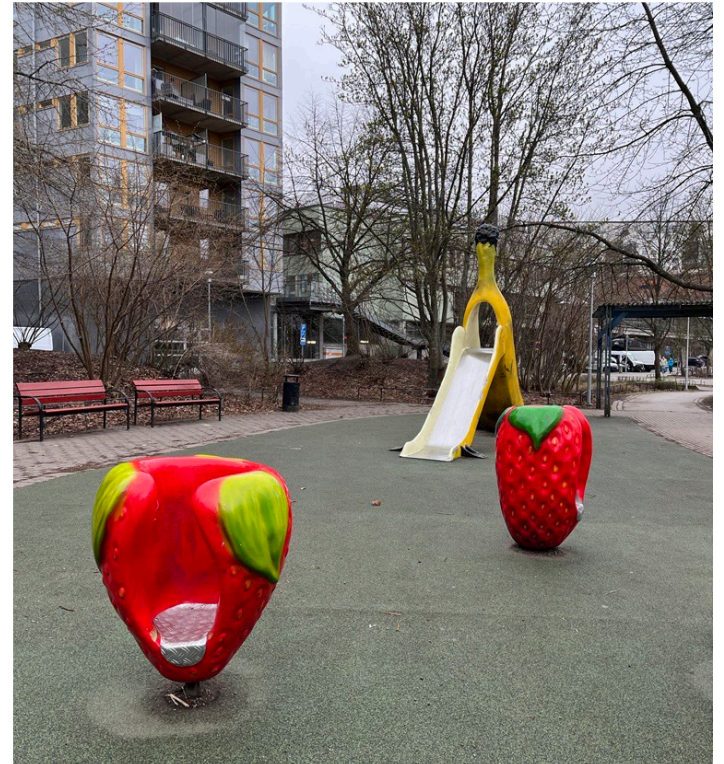
FOTO: FÄRGFABRIKEN, WSP



SOCIOTOPKARTAN STOCKHOLMS STAD. PLANOMRÅDET INOM STRECKAT OMRÅDE.
KÄLLA: STOCKHOLMS STAD (2019), KVALITETSGRANSKAD WSP 2023.

De närmst belägna sociotopytorna beskrivs nedan, med tillhörande kvalitetsbenämningar enligt Stockholm stads sociotopskarta:

1. Grönytan vid Liljeholmsviken (19 110 m²) med kvaliteterna grön oas, promenad och vattenkontakt.
2. Trekantsparken (180 300 m²) med kvaliteterna grön oas, lekplats Fruktparken, naturlek, promenad, rofylldhet, blomprakt, bollek, picknick/solbad, pulkaåkning, utsikt, vattenkontakt, utomhusbad, naturupplevelse, folkliv, ute-servering, skate/bmx-åkning och badanläggning.
3. Trekantens lekplats (2 197 m²), kallas av barnen för Tågpar-
 parken med kvaliteterna lekplats och vatten-
 kontakt.
4. Liljeholmstorget (5 109 m²) med kvaliteten folkliv.
5. Sannadalsparken (9 340 m²) med kvaliteterna grön oas och naturlek.
6. Sannadalsparkens parklek (9 733 m²) med kvaliteterna lek-
 plats, bollek, parklek, skate/bmx-åkning samt utegym.
7. Akterspegeln (8 708 m²) med kvaliteterna grön oas, lek-
 plats, naturlek, promenad, rofylldhet, utsikt,
 vattenkontakt och båtliv.
8. Fågelsångens koloniområde (14 340 m²) med kvaliteterna
 grön oas, promenad, rofylldhet, blomprakt och odling.





KOLLEKTIVTRAFIK

Liljeholmen är en stor knutpunkt för kollektivtrafiken. Det tar cirka 6 minuter att promenera från planområdet till Liljeholmens centrum där tunnelbana och bussterminal finns. Längs med Lövholmsvägen går tvärbanan mellan Sickla och Solna med hållplats intill planområdets södra gräns. Lövholmsvägen intill planområdet trafikeras även av buss 133 (Liljeholmen-Ekensberg), 152 (Bromma flygplats) och 161 (Gröndal- Bagarmossen).

CYKELSTRÅK

Längs med Lövholmsvägen förbi planområdets södra gräns finns en cykelbana som utgör en del av det utpekade pendlingsstråket för cykel. Cykelstråket kopplar ihop stadsdelens västra och östra delar. Pendlingsstråket binder ihop området med Liljeholmen och vidare till Södermalm i öster och Gröndal och Essingeöarna i väster. I de delar av området som är öppet för allmänheten sker cykling i blandtrafik.

GÅNGVÄGNÄT

Det finns ett antal gångvägar till och från området samt ett fåtal inom. Lövholmen saknar idag gångkopplingar längs med vattnet och till grönområdena. Det finns passager till området från bland annat

Lövholmsvägen intill planområdet med signalreglerade övergångsställen. De befintliga gångvägarna inom Lövholmen består till stor del av smala trottoarer till och från verksamheten Färgfabriken. Idag har området begränsad åtkomst för gångtrafikanter då stora delar av området är avspärrat. I dagsläget saknas gångstråk utmed vattnet. Gång- och cykelbana finns längs med Lövholmsvägen på samma sida som det planerade området.

VÄGAR OCH GATOR

Topografin med höjdförändringar samt närheten till vattnet har påverkat utformningen av trafiknätet i området. Nätet styr hur rörelser sker i området.

Planområdet nås idag dels från Lövholmsvägen, dels österifrån via Trekantsvägen. Gatusektionerna inom planområdet är breda med väl tilltagna körfält där hänsyn tagits till de tunga fordon som åker till och från verksamheterna på platsen.

SIKTLINJER OCH TRYGGHET

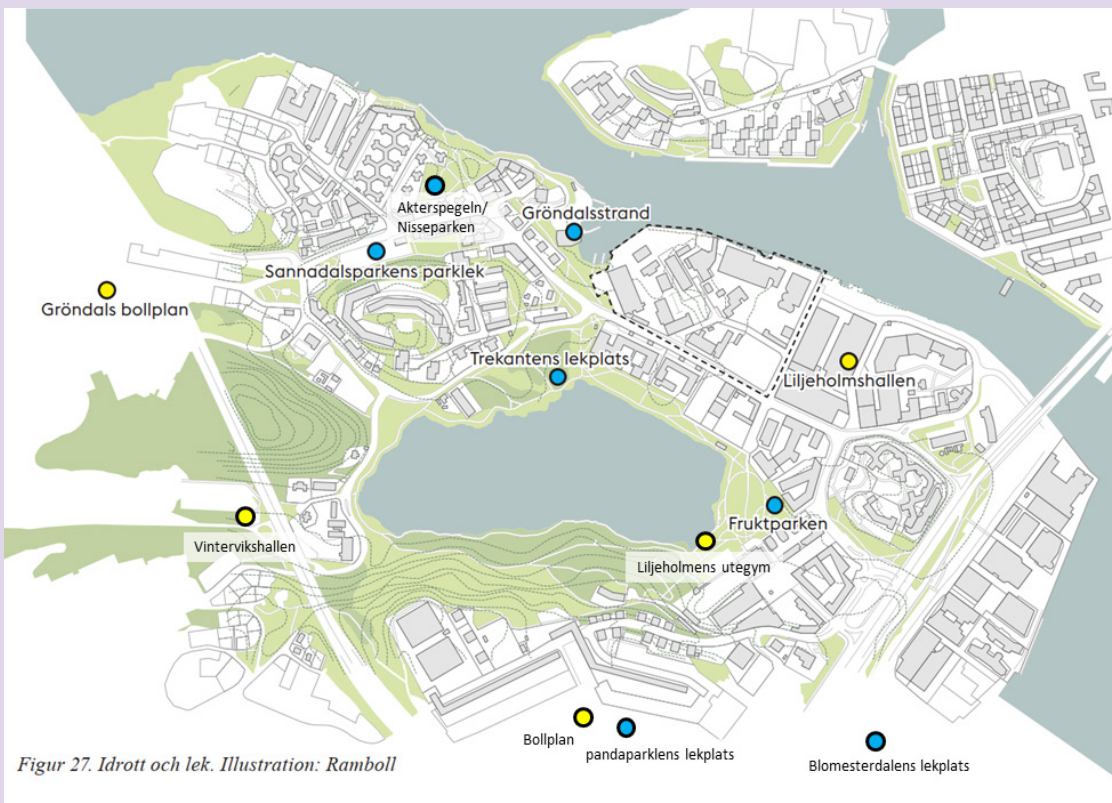
Viktiga siktlinjer i och omkring området är blickar mot vattnet, kullarna och de omkringliggande grönområdena. Dagens bebyggelse skymmer siktlinjerna mot vattnet. Då det inte är möjligt att röra sig längs strandlinjen försvinner en del av känslan av närheten till vatten. Lövholmen är folktomt under stora delar av dygnet. Bristande belysning, klotter, skymda siktlinjer och att det är svårt att bli sedd på platsen skapar otrygghet. Även Trekantsparken upplevs som otrygg av vissa då det vistas vuxna missbrukare på platsen runt sjön (enligt intervjuad fältassistent 2019).

FÖRSKOLOR OCH SKOLOR

I närheten av planområdet finns flera förskolor, grundskolor och gymnasium vilket innebär att barn frekvent rör sig i närområdet till Lövholmen. Då Liljeholmens centrum är en viktig knutpunkt för kollektivtrafiken har många gymnasieskolor etablerats i närområdet. Förskolor har i figuren markerats ut med en lila symbol, skolor redovisas som gröna byggnader med mörkgrön bård, gymnasium presenteras som röd/rosa byggnader.



FÖRSKOLOR, SKOLOR OCH GYMNASIUM.
ILLUSTRATION: RAMBÖLL (2019) UPPDATERAD WSP (2023).



Figur 27. Idrott och lek. Illustration: Ramboll

IDROTT OCH LEK. ILLUSTRATION: RAMBÖLL (2019) UPPDATERAD WSP (2023).

IDROTT OCH LEKPLATSER

Det finns tre platser för idrott i närområdet. Liljeholmshallen strax öster om planområdet med flera olika planer och aktivitetsytor för bollspel och lek. Även Gröndals bollplan, en 7-spelsplan med konstgräs och träningsbelysning väster om Trekanten och Vintervikshallen som är fullstor. Dessa är markerade med gula cirklar i figuren. Samtliga idrottsplatser är idag välbesökta enligt bopningssidorna. Det finns fyra befintliga lekplatser i Gröndal samt två väster om Liljeholmens centrum, markerade med blå prickar i figuren. Det finns idag inga bemannade parklekar i närområdet. Majoriteten av idrotts- och lekytor i området är anpassade för yngre barn. Det finns få målpunkter för äldre barn i stadsdelen. I stället spenderar äldre barn mycket av sin fritid vid Liljeholmens centrum, enligt uppgift från fältassistenten vid Liljeholmens stadsdel. Liljeholmshallen är en uppskattad plats för många barn och unga. Hallarna är ofta bokade av skolor, organisationer och lag, vilket begränsar möjlighet till spontanidrott (enligt intervjuad fältassistent).

En uppskattad lekplats idag är Blomsterdalen. Den är kuperad och grön med mycket växtlighet. Den erbjuder variation vilket är roligt och stimulerande för barnen, enligt en av de intervjuade förskolecheferna. I närheten av planområdet finns ett antal målpunkter för barn och unga.

Runt sjön Trekanten finns inhägnade lekområden för lite yngre barn samt Fruktparken vid foten av Liljeholmens centrum. Fruktparken är en större lekplats med lekskulpturer i form av frukter, med möjlighet till lek och vila. Det finns bland annat en stor öppen yta för bollspel, solbad och picknick.

INTERVJUER OCH DIALOG

Intervjuer med aktörer

Telefonintervjuer har utförts av Ramböll 2019 med en fältassistent som arbetar uppsökande och förebyggande med unga i Liljeholmen samt med en förskolechef i Årstadal med mycket erfarenhet av förskolor i bottenvåningar. Därutöver har en avstämning gjorts via e-post med en förskolechef i Årstaberget. Nedan är en sammanfattning av dessa intervjuer.

Målpunkter för unga

Vad finns det för målpunkter för unga idag?

Inom själva planområdet finns idag få målpunkter. Det förekommer att ungdomar smiter in vid några av de gamla industrihusen för att klättra. Det handlar främst om unga killar som söker lite spänning i vardagen. De flesta ungdomar hänger idag vid Liljeholmens centrum, i synnerhet runt McDonalds. Detta är något som besökare till centrum delvis stör sig på.

Vad är det för typer av målpunkter som saknas?

Det finns inga naturliga träffpunkter för ungdomar idag som kanske förekommer i mindre småcentrum. Det finns heller inget bibliotek med tillgång till wi-fi och liknande. Att en del unga smiter in i området och klättrar kan vara en indikation på att det saknas mer fysiskt utmanande aktiviteter i stadsdelen.

Hur bedrivs ungdomsgårdar och var finns de?

Det finns en ungdomsgård i Gröndal och en i Aspudden. Generellt sett fungerar dessa två väldigt bra men på olika sätt. Den i Gröndal har ungefär lika många tjejer som killar och det beror på flera faktorer.

Den fysiska utformningen av ungdomsgården där man till exempel möts av ett biljardbord finns inte här. Det är betydligt mer varierat med fokus på bland annat konst och pyssel. Delvis handlar det också om tjejgäng som inte låter sig skrämmas av killarna men också att det bildats en atmosfär där folk i allmänhet är väldigt accepterande.

Föreslagna målpunkter och vidare inkluderande?

Ett bra exempel på målpunkt och deltagande är Rosens röda matta i Rosengård, Malmö stad. Platsen är en utomhusmiljö framför allt formgiven av unga tjejer. Man har varit delaktiga i att ta fram en mötesplats för och av unga där man kan uppträda vid en scen, spela musik via sina mobiltelefoner, klättra på klätterväggar etc. Vidare är beläggningen varierad med gummi, mycket bänkar och platser att hänga vid. Platsen är väldigt öppen och ljus vilket säkert bidrar till att den gillas av så många.



Ett annat bra exempel är ett projekt i Liljeholmen där ungdomar fick praktikplats runt om i stadsdelen, där man fick vara med och ta fram förslag på vad som kan förbättras. Några av förslagen är ett kulturhus, en vän-applikation, en "Fågel Fenix"-plats som man byggde upp, nyttjar och sen förstör och bygger upp igen med ny skepnad. En multisportplan och platser att hänga vid på taket till någon av husen i Lövholmen med varierat innehåll föreslogs också.

Märker man av årstiderna kring hur och var man är?

Inte mer än att ungdomar, precis som vuxna, nyttjar närliggande grönområden och parker mer på sommaren.

Målpunkter för barn

Vilka platser besöker man utanför förskolan idag, och vilka värden har dessa?

Blomsterdalen – En park som ger en känsla av grönt och växtlighet. Den är kuperad och erbjuder variation. Det är roligt och stimulerande för barnen. Kaninparken – Den erbjuder inte samma typer av utmaningar som Blomsterdalen. Den är mer som en rastplats, men den fungerar bra för barn under 3 år.

Årstaskogen – Skogspartier är jätteviktiga. Det är många barngrupper som går till Årstaskogen. Med äldre barn tar man gärna tvärbanan en bit för att uppsöka mer skogliknande miljöer.

Var är förskolebarnen på eftermiddagar och helger?

Blomsterdalen och Kaninparken är viktiga platser. Många barn och föräldrar samlas också på Sjövikstorget. Det är en härlig mötesplats.

Märker man av årstiderna kring hur och var man är?

Vintertid är pulka och stjärtlapp väldigt uppskattat. Blomsterdalen fungerar bra året runt för där finns en kulle som barnen säkert kan åka pulka på utan att det blir otäckt eller farligt. Det är roligt.

Dialog med barn i området

Dialog med barn har utförts av WSP 2023 med förskoleelever på Förskolan Trekanten Guldklimpar våren 2023 under en och en halv timme. Vi träffade fem barn i åldrarna 5-6 år och en pedagog och gick runt i området medans vi pratade med barnen och observerade dem. Frågor ställdes utifrån ett frågeunderlag och har sammanställts nedan.

Hur tar du dig till och från förskolan?

Barnen tar sig till förskolan på olika vis. Vissa av barnen åker kollektivtrafiken med tvärbanan till Trekanten. Flera av barnen cyklar eller åker sparkcykel när vädret tillåter och går när det är halt eller mycket snö. Ett barn får ibland skjuts med bil.

Var brukar ni vara utomhus med förskolan? Vad gör ni då?

”Vi brukar leka!”

Barnen på förskolan brukar leka på olika lekparkar i närområdet, men de åker även kollektivtrafik till lekplatser i andra områden, exempelvis Södermalm, Östermalm och Kristineberg/Kungsholmen. De leker kull, kurragömma och Mario Kart, och springer runt trähuset på förskolegården. De spelar också fotboll, men håller sig på avstånd från de yngre barnen och sandlådan. Pedagoger förklarar att barnen leker olika lekar på olika ytor av förskolegården.

Under vintern leker de med snön genom att kasta snöbollar på ett uthus och skapa snögubbar. Förskolegården används främst av de yngre barnen medan de äldre barnen vistas där endast kortare stunder enligt pedagogen. De större barnen tar sig oftast till olika platser utanför gården.

Vilka är era favoritplatser i området? Inne på förskolegården och i området i närheten? Varför är de favoritplatser?

”Vallaparken är bäst” ”Jag älskar den här platsen” ”Bananen är roligast och ananasen är tråkigast för där kan man bara stå” (Fruktparken) ”Sannadal, där är det kul att leka på brandstången”

Barnen på förskolan har flera favoritplatser i området som de gärna besöker för att leka och utforska. En av dessa platser är Fruktparken i Trekantsparken där barnen leker kurragömma, klättrar i fruktställningarna, snurrar, gungar och åker ruschkana. Tågparken, även känd som Trekantens lekplats, är populär för sitt tåg/lok som fungerar som klätterställning och rutschkana där barnen leker kull, kurragömma och Pokémon, samt springer uppför rutschkanan.



UGGLEPARKEN I KRISTINEBERGS SLOTTPARK. (STOCKHOLM STAD HEMSIDA)

Vallaparken är också en favoritplats där det finns en vertikal glidstång som barnen gillar att leka på. På Sannadal leker barnen på brandstången medan Uggleparken i Kristinebergs slottspark är populär för att klättra och åka rutschkanerören.

Drakparken (Parkleken Draken) på Södermalm har en stor drake som lockar barnen att klättra och Blomsterdalen har också en drake och en vertikal glidstång som barnen gärna leker på. En av barnens favoritplatser är Groddammen vid Vinterviken där de tittar på grodyngel.



PARKLEKEN DRAKEN I TANTOLUNDEN (STOCKHOLM STAD HEMSIDA)

Under promenader mellan målpunkterna/lekplatserna utforskar och upptäcker barnen även saker i naturen som ihåliga träd och visar nyfikenhet på vattnet, samtidigt som de leker flygplan, snurrar och leker karusell.

Pedagogen berättar att barnen uppskattar de gungor som de själva kan ta sig upp på eftersom de får vara fria i sin lek. Pedagogen berättar att de ofta går till Tågparken och äter mellanmål, för den är inhägnad. De stannar max en timma då lekplatsen utöver loket inte erbjuder några andra lekfunktioner.

Vad är era favoritplatser på sommaren? Varför är de favoritplatser?

Pedagogen berättar att de besöker samma platser året runt, men stannar inte utomhus lika länge på vintern som på sommaren. Ett barn delar med sig av att hen gillar att bada i poolen hemma under sommarmånaderna. Förskolan har inte hunnit etablera rutiner för sommar- och vinteraktiviteter än, eftersom de bara har funnits i ett år på platsen.

Vad är era favoritplatser på vintern? Varför är de favoritplatser?

På vintern leker barnen med snöbollar, gör stora snöbollar och bygger snögubbar. De är mer inomhus under vintern och ett av barnen gillar att åka skidor, medan en annan säger att det inte finns några backar i närheten för pulkaåkning. Pedagogen berättar att de inte åkt pulka på förskolan eftersom hon inte vet om någon pulkabacke finns i närheten och de inte har några stjärtlappar eller pulkor på förskolan.

Finns det några otrygga/otäcka/tråkiga platser och var finns de? Varför känns de otrygga/otäcka/tråkiga?

Ett barn har upplevt en stor trädkrona som otäck då det såg ut som ett monster när hen var liten. Frågan om tråkiga platser ställdes flera gånger, dock nämner inte barnen några platser som de tycker är otrygga eller otäcka. Det kan bero på att de känner sig trygga när en vuxen alltid är närvarande.

Vad skulle ni vilja göra som ni inte kan göra idag? Inne på förskolegården och i området i närheten?

Barnen svarade inte på frågan.

Vad tycker ni man ska tänka på när man ska bygga en ny lekplats, förskola, torg och platser eller gångväg vid vattnet i närheten?

”Lång rutschkana till rymden”

”Rida på leksakshaj”

”Jättestor gunga!”

”Gigantisk myra”

”Klättra”

Barnen visar en stark fantasi och önskar sig lekmöjligheter som är både roliga och utmanande. Barnen vill klättra, snurra och gunga. De vill ha både fysisk aktivitet och äventyr, vilket syns i deras önskemål om avancerade rutschkanor till rymden, leksakshajar och gigantiska gungor. Uggleparken anses vara ett gott exempel för en bra lekplats. Sammanfattningsvis vill barnen ha lekplatsutrustning som är spännande, varierad och tillåter rörelsefrihet.



Planförslaget

Planförslaget inför samråd syftar till att omvandla ett tidigare industriområde på Lövholmen till en tät och innehållsrik stadsdel med cirka 1800 bostäder och tre förskolor med totalt 14 avdelningar, samt lokaler för handel, kontor, kultur, nya torg/platsbildningar, gator och en park med lekplats. Detaljplanen syftar även till att stärka kopplingar inom området och till intilliggande stadsdelar.

I planarbetet har ett hållbarhetsprogram med fokus på social och kulturell hållbarhet tagits fram. Lövholmen har i och med hållbarhetsprogrammet följande visions- och effektmål som ska styra arbetet:

VISION:

Lövholmen: en hörnsten i innerstadens nya årsring, med en nyskapande mix av kulturhistoria, mötesplatser och boendemiljöer.

EFFEKT MÅL

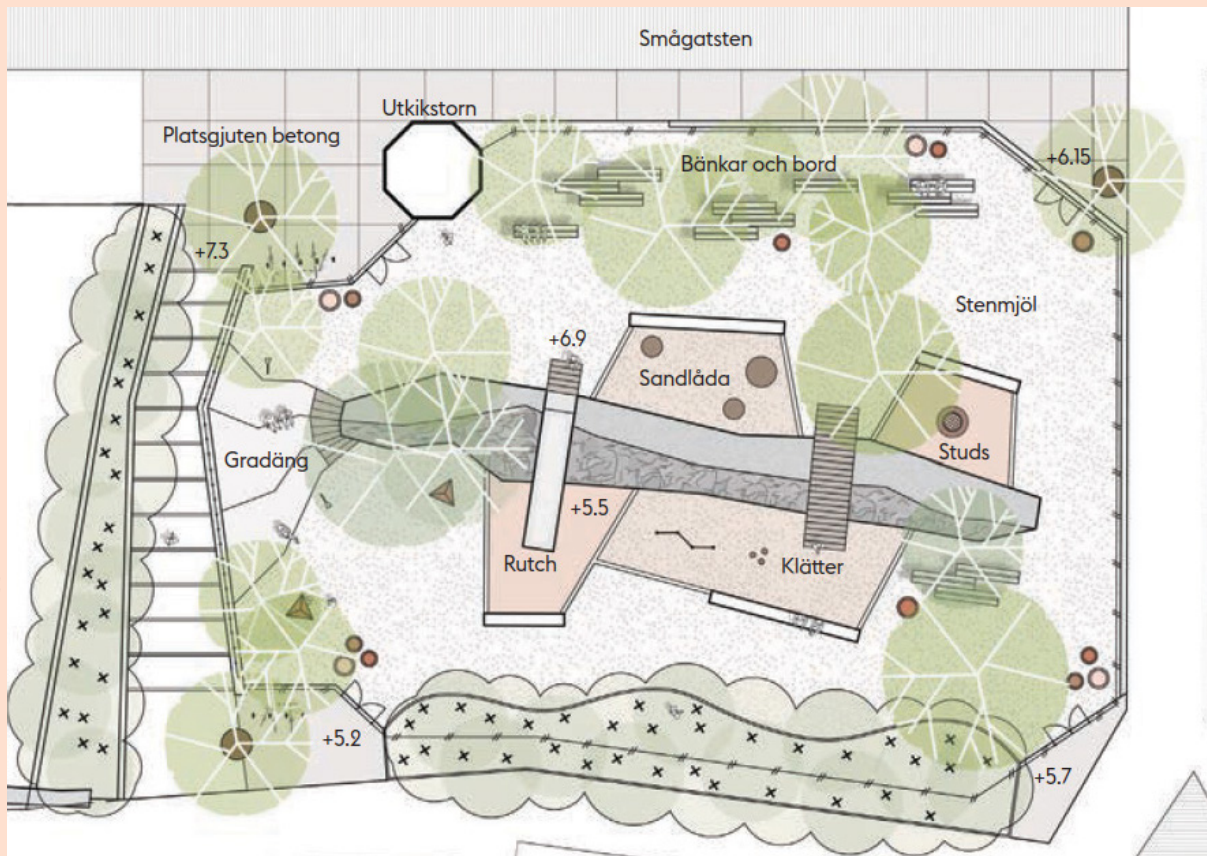
Effektmål 1: En plats som väver samman Gröndal, Lövholmen och innerstaden och berikar det växande Stockholm

Effektmål 2: En plats vid Liljeholmsviken med rum för vardagslugn och urbant liv för boende och besökare

Effektmål 3: En hållbar plats där framtid, nutid och historia skapar identitet och nya värden.







**LEKPLATSEN "SOLKULLEN" MED BERGET I FOKUS OCH VEGETATION FÖR LEK OCH SKUGGA.
BILD FRÅN AKITEKTURPROGRAMMET (FOJAB, 2023).**

FÖRSKOLOR

Tillkommande bostäder inom Lövholmen genererar enligt utkast till planbeskrivning ett behov om 18 avdelningar (då en avdelning per 100 bostäder). Inom Lövholmen planeras i planförslaget för 14 avdelningar (totalt ca 280 förskolebarn). Till förskolorna ska det finnas en förskolegård som kan samutnyttjas med boende. Inom kvarter 6 ska en förskola med sex avdelningar uppföras och två förskolor med fyra avdelningar vardera planeras i kv 9 och 10. Detaljplanen reglerar att förskolan i kv 6 ska ha en lokalyta om minst 1080 kvm inomhus och en förskolegård om minst 1080 kvm. Förskolorna i kv 9 och 10 ska ha lokalarea om 720 kvm inomhus och förskolegårdar om minst 720 kvm.

OFFENTLIGA RUM

Inom planförslaget för Lövholmen föreslås allmänna platser i form av torg, park med lekplats samt stråk och platser längs vattnet.

Lekplatsen

En lekplats föreslås centralt beläget på högsta punkten i planområdet. Platsen karaktäriseras av ett långsträckt uppstickande berg som delar upp ytan i två delar med en höjdskillnad. Björkar och tallar samt en mur föreslås bevaras som en del av lekplatsen. Sittplatser och bord föreslås i solläge och i södra delen föreslås slyskog för naturlek. Höjdskillnad föreslås tas upp av åsnetrappa och sittgradäng. Lekplatsen omgärdas av staket eller hinder mot omgivande gator.

Kulturplatsen

Bredvid lekplatsen föreslås ett torg mellan befintliga kulturbyggnader som bidrar till platsens karaktär. Platsen betonas av öppenhet och genomsiktlighet i alla riktningar. Platsen är till stor del hårdgjord.

Kajstråket

Längs med vattnet utvecklas ett kajstråk med strandpromenad och platsbildningar längs med strandvegetation och två utskjutande kajer. Stråket föreslås utformas med långa sittmöbler. Regnbädd för rening och fördröjning av dagvatten föreslås längs med kajstråkets norra avslut.

Vattenplatsen

En större offentlig plats vid vattnet planeras i planområdets nord-västra del. Befintlig vegetation, betongbrygga och stor öppen evenemangsyta karakteriserar platsen. Brygga för bad med sittgradänger ned mot vattnet och en öppen torgyta med skuggande trädgrupper föreslås möjliggöra för vistelse och evenemang. Bryggpromenad från kajstråkets norra del knyter av till vattenplatsen med ett alternativt promenadstråk.



OFFENTLIGA RUM BILD FRÅN ARKITEKTURPROGRAM FÖR LÖVHOLMEN (FOJAB, 2023).



Grönyta väster om planområde

Grönytan väster om planområdet, även kallad grönyta vid Liljeholmsviken, intill Liljeholmsviken är inte med inom planområdets gränser, men har i tidigare underlag (IBKA Ramböll 2019) pekats ut som möjlig plats för lek och aktivitet. Ytan ligger utanför planområdet och kopplar an till "Vattenplatsen". Ytan tas översiktligt upp i utvecklingsbehovsanalysen för nord-västra Liljeholmen. Platsen utgörs av en gräsyta med bryggor ut i vattnet. På del av ytan står tillfälliga containrar för kanotförvaring.

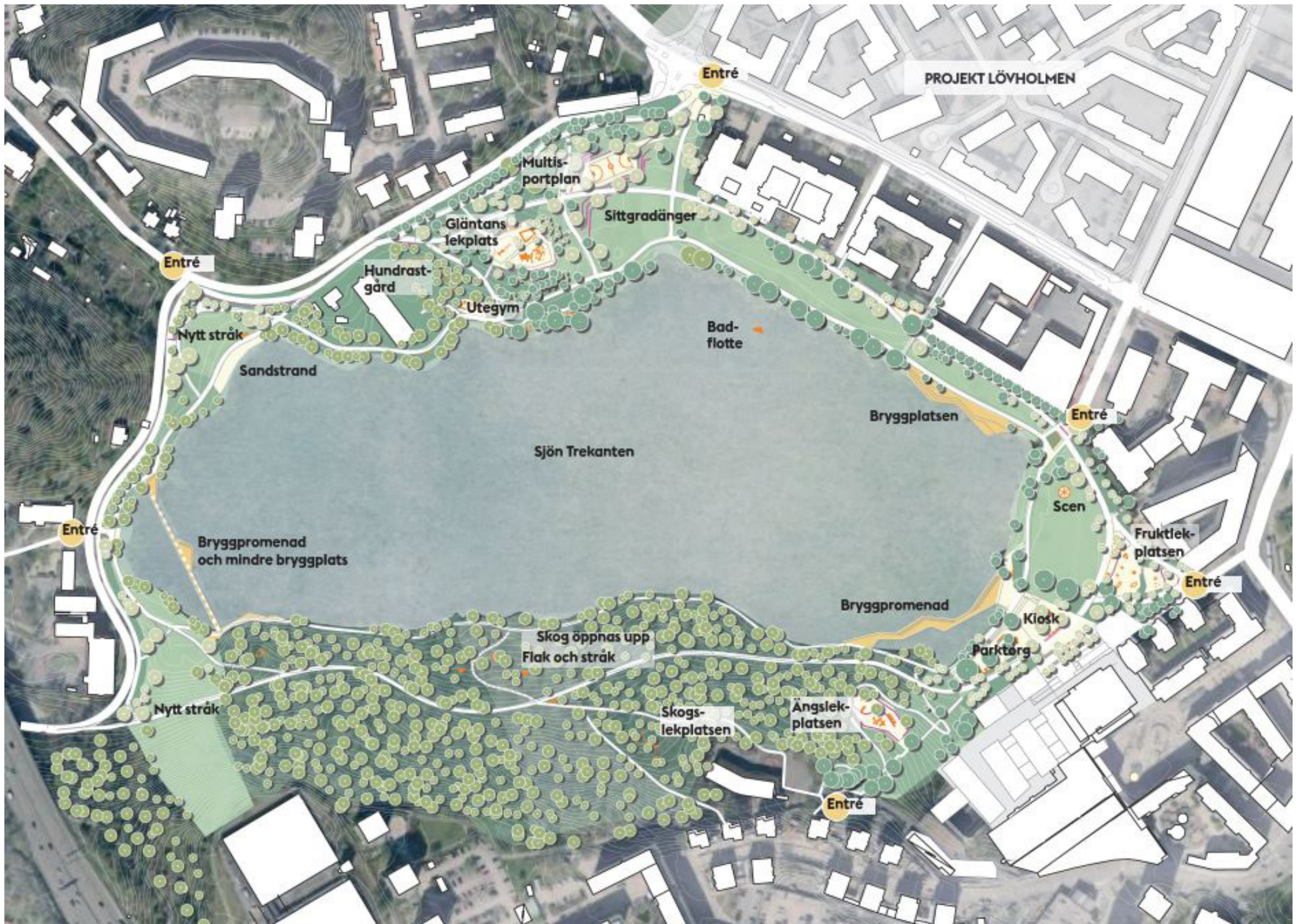
Utveckling av Trekantsparken

I samband med planprogram för Lövholmen har en kartläggning samt program för utveckling av närliggande parker tagits fram som visar att det finns ett behov av att rusta upp och utveckla ett flertal befintliga platser för lek, vistelse och aktivitet. Enligt kartläggningen finns det möjligheter att tillföra dessa kvaliteter i Trekantsparkens norra och södra del. Trekantsparken används idag av en bred grupp av besökare. Program för långsiktig utveckling av Trekantsparken föreslår att fler platser tillförs för ett aktivt parkliv, med ett särskilt särskilt fokus på ungdomar och förskolebarn, där behov av allmän friyta är störst. Trekantsparken utvecklas med tydligare entréplatser och kopplingar, platser för vistelse, lek, sol, bad och lugn.

Den norra delen av Trekantsparken som ligger närmast planområdet Lövholmen föreslås utvecklas med ytor för aktivitetsyta i form av multisportplan, öppna gräsytor, upprustning av lekplats för förskolebarn, bad, breddade parkvägar.



ILLUSTRATION, VY MOT VATTENPLATSEN, FOJAB



FRIYTETILLGÅNG

Enligt Stockholms stads riktlinjer ska mängden parkmark alltid vara stor nog för att tillgodose invånarnas rekreationsbehov och klara det höga besöksstryck som finns i delar av staden. Lövholmen är ett av flera stora stadsutvecklingsprojekt som pågår i nordvästra Liljeholmen. Genom friyteanalyser kan ett projektens totala allmänna friyta studeras i relation till omgivningen.

Den föreslagna strukturen för Lövholmen innehåller begränsat med friyta, framför allt gällande friyta med grön karaktär, omgivningen i söder och väster utgör resurs. (Landskapslaget, 2023). Stadsutvecklingen vid Lövholmen bidrar till att en ny länk i promenadstråket skapas som sträcker sig från Vårby i väster till Hammarby Sjöstad i öster. Kajstråket i Lövholmen kommer att erbjuda platser med urban och grönskande karaktär vid vattnet.

Riktlinjer för tillgång till allmänna friytor

Friyteanalys är ett verktyg för att analysera tillgången till allmänna friytor. För att uppnå en god tillgång rekommenderas följande:

- 15-20% av den totala markytan utgörs av sociotopyta, dvs allmän friyta med sociala värden. UN Habitat använder detta referensmått för en hållbar markanvändning i blandad stadsmiljö.
- 10 kvadratmeter grön oas/boende rekommenderas av stadens driftande förvaltningar för att klara ett högt besöksstryck. Grön oas är en miljö som domineras av grönska.



ANALYS AV ALLMÄN FRIYTA (LANDSKAPSLAGET, 2023)

SOLFÖRHÅLLANDEN

Solstudier visar att Lövholmens publika rum, såsom platserna längs med vattnet, Lövholmsvägen, Lekplatsen och kulturplatsen, har goda solförhållanden. Illustrationen visar ett medelvärde på antal soltimmar för vår- och höstdagjämning för respektive ytor i området. Bostadsgårdarna har skugga större delen av dagarna. Föreslagna förskolegårdar inom kvarteren 6, 9, och 10 har dåliga solförhållanden under vinterhalvåret, 0-2 soltimmar. Kvarter 1, 3 och 6 har mer solinstålning i förhållande till resterande kvarter. (Fojab, 2023)

BULLER

Hela planområdet är exponerat för buller stomljud. Området påverkas av olika bullerkällor, bland annat från väg-, spår- och sjötrafik. Dessutom kommer buller från närliggande verksamheter som använder fläktar och installationer på befintlig bebyggelse att påverka området. Särskilt utsatt för buller är Lövholmsvägen, Trekantsvägen. Dessutom påverkas området av långväga buller från Essingeleden och Liljeholmsbron som båda är starkt trafikerade.

Vid förskolegårdar är riktvärdena högst 50 dBA ekvivalent ljudnivå och 70 dBA maximal ljudnivå under dagtid för de delar av gården som är avsedda för lek, vila och pedagogisk verksamhet. För övriga vistelse- och uteområden inom gården är riktvärdena högst 55 dBA ekvivalent ljudnivå och 70 dBA maximal ljudnivå under dagtid.

LEVANDE GATURUM

För att skapa goda övergångar mellan det privata och offentliga samt stärka det offentliga rummet föreslås principer för levande bottenvåningar och så kallade 'kantzoner'. Kantzoner är förgårdsmark som är olika djup beroende på bottenvåningens innehåll. Det kan både vara en urban kommersiell karaktär liksom en grön uteplats för boende. I utvalda delar föreslås lokaler för centrumändamål, förskolor och bostadskomplement för att bidra till detta.

En strategi för bottenvåningar visar levande bottenvåningar med variation av funktioner, entrétydhet och tydligt markerade och uppglasade entréer. Slutna bottenvåningar ska undvikas. Förskolor om totalt 14 avdelningar finns fördelade i kvarteren 6, 9 och 10 med fyra respektive sex avdelningar i varje. Förskolorna ska inte vända sina "baksidor" med enbart inlastningsfunktion mot gaturummen utan bör annonsera sig tydligt mot gatan med uppglasade entréer och glaspartier som därmed berikar gatumiljön.

Konsekvensanalys av planförslaget

Konsekvensanalysen av förslaget för Lövholmen görs utifrån aspekterna i Stockholms stads IBKA-modell vilket omfattar följande temanområden:

- Miljö och hälsa
- Boende och vardagsliv
- Trygghet och tillgänglighet

I detta skede analyseras planförslaget inför samråd för att säkerställa att alla tre teman beaktas.



ILLUSTRATION, VY FRÅN LÖVHOLMSVÄGEN, FOJAB



Vattenplatsen kan bli en mötesplats för äldre barn

Förskola 6 avd, 1080 kvm gård, 10 kvm/barn. Dåliga solljusförhållanden under vinterhalvåret. Förskolegården behöver bli mer sammanhållen och överblickbar.

Torgyta "Kulturplatsen"
Mestadels hårdgjord. Separeras från lekplatsen med gångfartsområde/Shared space (7km/h). Bra solförhållanden

Grönyta som skulle kunna användas av äldre barn.

Parken med lekplats
Den enda allmänna lekplatsen i planområdet och är liten till ytan. Primärt funktion för små barn. Samnyttjas med förskolor, boende, besökare. Bra solförhållanden

Trekantsparken
Ska utvecklas enligt separat program

Förskolor 4 avd, med 730 respektive 740 kvm gård. Över 10 kvm/barn. Dåliga solljusförhållanden under vinterhalvåret.

MILJÖ OCH HÄLSA

Temaområdet 'Miljö och hälsa' berör frågor om miljöaspekterna buller, luft, solljus och markföroreningar samt hälsoaspekter. Enligt forskningen är barn särskilt sårbara för miljöpåverkan. De har dels en högre andningsfrekvens och högre ämnesomsättning vilket ger ett större intag av miljöföroreningar än vuxna (SLL, 2005).

Barn har också begränsade möjligheter att välja var de vill vistas. Buller påverkar barn och unga i stor utsträckning vilket kan yttra sig i nedsatt inlärnings-, minnes-, och koncentrationsförmåga (SLL, 2005). Utevistelsen är nödvändig för barnets möjlighet att skapa D-vitamin och fysisk aktivitet. Forskning visar att en utevistelse ger bättre social förmåga och koncentrationsförmåga (Nyréns, 2014). Enligt Boverkets allmänna råd (BFS 2015:1) bör friyta vid förskola och skola kännetecknas av goda sol- och skuggförhållanden.

Enligt tidigare framtagen undersökning av Miljöförvaltningen (2016) klaras miljö kvalitetsnormen för luft inom hela detaljplaneområdet. Gränsvärden som miljö kvalitetsnormer syftar till ett absolut tak för att undvika en oacceptabel nivå av luftföroreningar. Miljö kvalitetsnormen ska alltid klaras (Luftkvalitetsförordningen 2010:477). Det bör även så långt som möjligt eftersträvas att klara miljö kvalitetsmålet frisk luft (Sveriges miljömål antagna av Riksdagen) för lekytor och skol- och förskolegårdar (30 µg/m³ dygnsvärde för PM10 och 20 µg/m³ årsmedelvärde för NO₂).

Vid planering av miljöer där barn kommer att vistas stadigvarande bör man utgå från de nivåer som anges inom miljö kvalitetsmålet Frisk luft. (Boverkets hemsida, 2023).

Det är viktigt att marken saneras så att marken uppfyller krav för känslig markanvändning.

PLACERING OCH UTFORMNING AV FÖRSKOLA OCH FÖRSKOLEGÅRD

Placering av förskoleverksamhet mot hårt trafikerade gator bör undvikas. Mot huvudgata ska inga entréer finnas (Trafikkontoret, 2019). Majoriteten av förskoleverksamheterna är i planen placerade med entréer mot lokalgator (långfartsgata och gångfartsområde) vilket är positivt. Förskoleverksamheter har placerats i bottenvåningarna av flerbostadshusen. Detta medför ett antal utmaningar vad gäller ljusförhållanden inne i förskolan.

Miljöförvaltningen och Boverket rekommenderar 30 m² gård per barn. Boverket rekommenderar även att den totala friytan bör överstiga 3000 m². Vad gäller gårdsytorna för förskolor utgår stadsdelsförvaltningen från minst 10 kvm/barn, vilket uppfylls av planförslaget och regleras på plankartan. Denna yta ska vara friyta, det vill säga barnens yta, inte yta som används till annat. Det behövs ytterligare yta för inlastning, sophantering, barnvagnar och cykelparkering. Kraven är starkast för friliggande förskolor, i flerbostadshus får gården ibland anpassas till vad som är möjligt. Förskolelokaler och förskolegårdar bör dock vara på samma nivå och gård på tak är inte lämpligt.

Planförslaget föreslår förskolegårdar om minst 720 samt 1080 kvm. Därmed uppfylls stadsdelsförvaltningens riktlinjer om friyta per barn. Dock är den totala sammanlagda friytan liten i relation till Boverkets

rekommendationer för friyta om 3000 kvm. Platsens förutsättningar och stadens mål om utbyggnad av den täta staden är en utmaning vad gäller att få till en tillräcklig friyta. Stora öppna ytor är viktiga för att ge plats för spring, gruppövningar, idrott och hälsa. Den motoriska utvecklingen grundläggs i förskoleåldern, och dåligt utvecklad motorik vid skolstart har visat sig ge negativa konsekvenser för såväl inläring som koncentrationsförmåga.

Barn behöver ofta känna sig trygga närmast huset. Den trygga zonen är lämplig för aktiviteter som behöver vuxenstöd, till exempel odling, experiment och snickrande. Utanför den trygga zonen är det lämpligast att planera för ytor där aktivitet, rörelse och dynamik får ta plats. Med hjälp av vegetation, lekredskap och höjdskillnader kan man skapa attraktiva lekrområden. Längst bort från byggnaden, på gårdarnas ytterområden, kan förutsättningar för lekrområden ordnas där barn själva får skapa sina egna platser. Förskolegårdarna bör nås via grindar med verksamhetens namn på. Dessa ska vara lätta att urskilja, ha tydlig skyltning och vara väl belysta.

Förskolebarn som är ute en stor del av dagen och har tillgång till gårdar med inslag av natur har bättre motorik och koncentrationsförmåga och lägre sjukfrånvaro än barn som har tillgång till förskolegårdar med enbart byggda inslag (Hållbar stad, 2019). Kan inte den önskvär-

da friytan uppnås ställs ännu större krav på utformning, tillgänglighet och säkerhet samt förutsättningarna för att bedriva ändamålsenlig verksamhet. En konsekvens av förskolegårdarnas totala yta samt yta per barn är att det blir svårt att skapa goda förutsättningar för flera barngrupper att ta plats och umgås samtidigt. God rumslighet i kombination med öppna och slutna ytor gynnar dels leken men gör det också möjligt att hitta en lugnare plats för exempelvis återhämtning.

Om förskolegårdar inte erbjuder alla önskade aktiviteter kommer barn och förskolepersonal ta sig till närliggande målpunkter för att fylla de behov som inte kan fyllas på förskolegården. Detta är något som bestyrks av den intervjuade förskolechefen. Det är därför viktigt att skapa attraktiva och stimulerande miljöer inom planområdet och i närområdet.

Belastningen på närliggande lekparken som Trekantsparken, lekparken väster om Gröndals vårdcentral samt parken vid Gröndalsstrand strax väster om planområdet kommer med största sannolikhet att öka. Hög belastning medför ökat slitage på de allmänna platserna. Studier visar att barn med egen gård leker på ett mer aktivt och fantasifullt sätt än barn som hänvisas till en närliggande park (Boverket, 2015).

Trekantsparken föreslås utvecklas enligt program för långsiktig utveckling (Landskapslaget, 2023). Det är viktigt att programmet för Trekantsparken säkerställs och fullföljs i samband med exploateringen. Den kan ge kompletterande ytor för lek, men inte ersätta lek på bostadsgårdar och förskolegårdar. Parken vid grönytan vid Liljeholmsviken bör säkerställas som en grön yta med möjlighet att mötas för äldre barn. De behöver då inte korsa den trafikerade Lövholmsvägen.



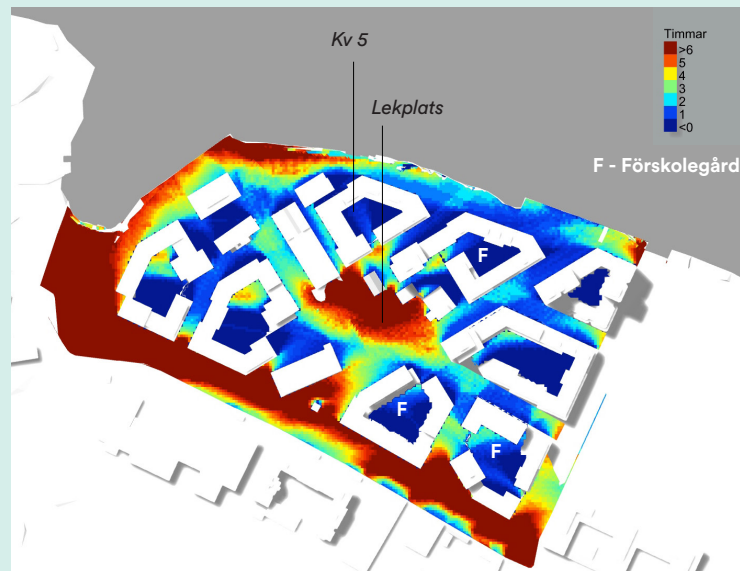
SOLLJUSFÖRHÅLLANDEN

Forskning och erfarenhet visar att barn behöver sol på lekplatsen. Det bör vara minst fem timmars sol mellan kl 9 och kl 17 vid vår- och höstdagjämning i bostaden och på närmiljöns lekytor och sittplatser. (Boverket, Solklart 1991)

En utmaning för förskolegårdar i bottenvåningar med tät bebyggelse är ljuset. Det är av stor vikt, menar förskolecheferna, att vid planeringen se till att det kommer in tillräckligt med ljus på gårdarna. Majoriteten av förskolegårdarna har i förslaget i genomsnitt mellan

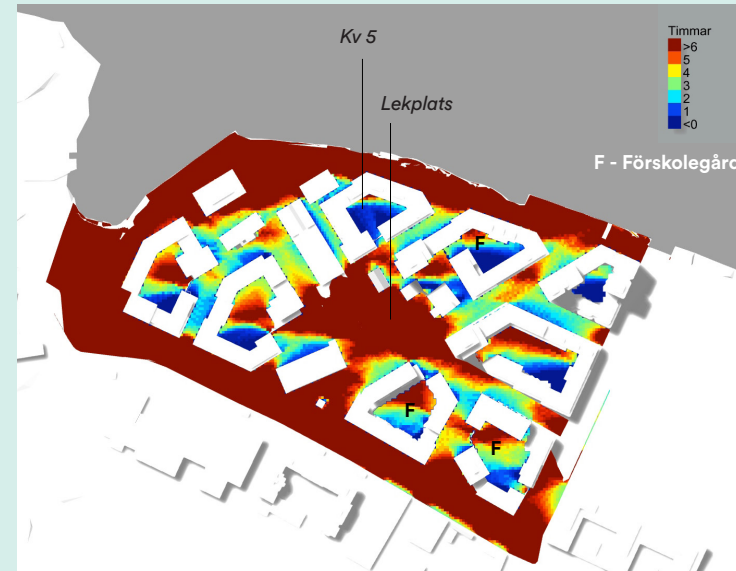
0-2 soltimmar per dag under vår- och höstdagjämning. Det är mycket mindre än 5 timmar sol per dag som Boverket rekommenderar. Det är viktigt för barn och unga att ha såväl solexponerade platser som platser i skugga. Solljuset och UV-strålningen behövs för att huden ska bilda D-vitamin (Nyréns, 2012). Lekplatsen som ämnas fungera som en kompletterande lekplats för förskolor inom området har bra solförhållanden. Dock förväntas högt tryck på denna lekplats då många förskolebarn samt andra boende och besökare förväntas samnyttja lekplatsen.

Vår- och höstdagjämning



SOLLJUSFÖRHÅLLANDEN, FOJAB

Sommarscenario 21 maj och 21 juli



DAGSLJUSFÖRHÅLLANDEN

En rik och varierad ljusmiljö med god färgåtergivning är extra viktig för barn i förskoleåldern då det är då som deras syn och färgseende utvecklas. Det naturliga dagsljuset behöver vara den huvudsakliga källan till förskolans belysning (Länsstyrelsen i Dalarna, 2020). För fasader mot innergårdar är det störst problematik i kvarter 5, 6 och 7. Fasaderna här har så låg dagsljusstillgång att det sannolikt kommer krävas avsteg från nuvarande dagsljuskrav. För både kvarter 6, 9 och 10 där det planeras för förskolor gäller att de nedre våningarna får en begränsad dagsljusstillgång som gör att rumsdjup, fönsterstorlekar, balkonger och materialval måste beaktas för att uppnå dagsljuskrav. På delar av den nedersta våningen finns begränsad möjlighet att uppnå dagsljuskrav enligt BBR (Fojab, dagsljusstudie 2023).

BULLER

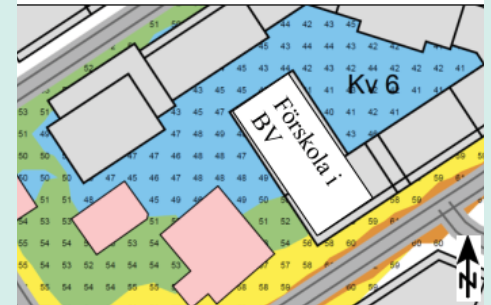
Hela planområdet är exponerat för buller och stömljud. Området påverkas av olika bullerkällor, bland annat från väg-, spår- och sjötrafik. Barn är mer känsliga för buller än vuxna och löper större risk för hörselskador. Vid förskolegårdar och platser där barn vistas är det extra viktigt att goda värden uppnås.

Liljeholmsviken och gröntan väster om planområdet, gröntan vid Liljeholmsviken, är med sitt vattennära läge attraktivt för rekreation, trots att parken är bullerstörd. Med tanke på buller och närheten till vatten så är platsen mindre lämplig för lek för yngre barn. Större delen av Liljeholmsviken är bullerpåverkad, med värden över de 55 dB som är riktlinje för god parkmiljö. (friyteanalys Landskapslaget, 2023)

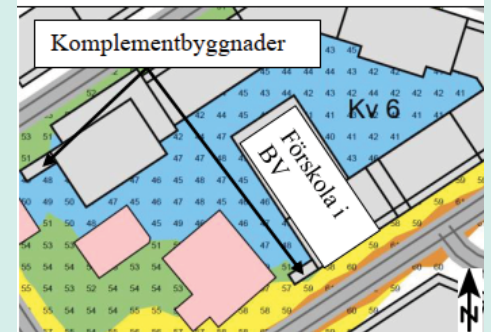
Stora ytor av förskolegårdarna uppfyller riktvärdena för lek, vila och pedagogisk verksamhet. I kv. 6 kan en större yta som uppfyller riktvärdena erhållas genom att exempelvis anordna lokala bullerskyddsskärmar eller komplementbyggnader (Structor 2023).

EKVIVALENT LJUDNIVÅ DAGTID (N1) MED ÅTGÄRDER (N2 OCH 3) VID FÖRSKOLEGÅRD I KVARTER 6. BILD FRÅN BULLERUTREDNING. (STRUCTOR, 2023)

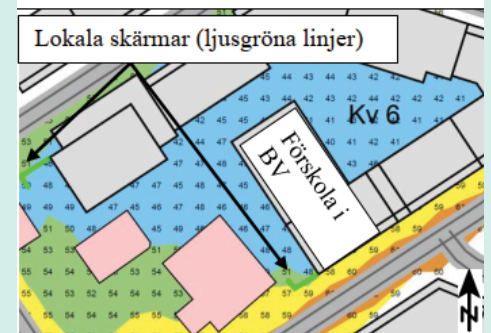
Kv. 6 Ekvivalent ljudnivå dagtid, utan åtgärder, nr. 1



Kv. 6 Ekvivalent ljudnivå dagtid, med komplementbyggnader, nr. 2



Kv. 6 Ekvivalent ljudnivå dagtid, med lokala bullerskyddsskärmar (2 m höga), nr. 3





LEKPLATSER

En lekplats planeras i områdets mitt. Lekplatsen är liten för att tillgodose behov från barn i olika åldrar. Förslag att göra den föreslagna parken med lekplatsen större eller skapa fler lekplatser i området för att även tillgodose äldre barns behov. Det behövs fler lekplatser och lekbara offentliga platser i området, särskilt för äldre barn exempelvis längs med vattnet.

Det är viktigt med variation av innehållet på närliggande lekplatser då olika grupper av barn har olika behov. Det finns idag ett stort tryck på befintliga lekplatser och grönområden i närområdet. Ju mindre yta förskolegårdarna har desto större tryck blir det på närliggande lekplatser vilket leder till hård belastning och stort slitage. En konsekvens av detta blir att naturliga material kan behöva ersättas med exempelvis gummiastfalt.

Tidigare underlag redovisar ett antal platser lämpliga för sommar- och vinteraktiviteter som delvis är anpassade till barn och unga. Planförslaget nämner inte hur offentliga platser kan användas i över olika årstider. Då tillgången till sociotopsyta blir låg inom planförslaget är det viktigt att maximera användningsmöjligheterna över olika säsonger för de offentliga platserna, exempelvis kan torgytor blir skridskoisar under vintern.

MARKFÖRORENINGAR OCH MKB

Lövholmens mångåriga användning som industriområde har orsakat att området är förorenat. Oavsett framtida markanvändning behövs marken åtgärdas. Planläggningen kommer att innebära att de föroreningar som tidigare verksamheter lämnat efter sig tas bort så att urlakningen av miljögifter till grundvatten och vattendrag minimeras och att det säkerställs att ingen risk för kommande generationer som ska bo, verka och besöka området.

Ett flertal miljötekniska markprovtagningar har genomförts i området och dessa har påvisat markföroreningar i hela planområdet. Till samrådet har en miljökonsekvensbeskrivning (MKB) tagits fram som beskriver konsekvenserna när området är helt utbyggt. I MKB är det viktigt att belysa hur åtgärder för utbyggnad ska ske med specifik hänsyn till barn och unga.

Marken kommer inför nybyggnation saneras så att det uppfyller kraven på känslig markanvändning enligt markmiljöutredningen .

BOENDE OCH VARDAGSLIV

Temaområdet 'Boende och vardagsliv' handlar om tillgång till boende, samhällsservice, aktiviteter och platser för alla barn, oavsett faktorer som kön, ålder, socioekonomi, etnicitet och funktionsnedsättning. Enligt forskningen skiljer sig barnens behov beroende på mognads- och utvecklingsnivå samtidigt som dessa skillnader kräver olika bemötande och åtgärder i den fysiska planeringen (Lieberg, 2007).

Närmiljön är viktig för barn och unga och tillgången till mötesplatser är avgörande för att säkerställa utomhusvistelse (Stockholms stad, 2002). Utemiljön, både kring förskolan och i naturen, ska ses som ett av förskolans pedagogiska rum och ge möjlighet till aktiv utevistelse och lärande (Stockholms stad, 2013). Barn, särskilt i förskoleåldern, leker främst på lekplatser eller på grönytor nära hemmet eller förskolan. De är mycket känsliga för trafikbarriärer (Stockholms stad, 2003). Närmiljön växer i omfång ju äldre barnen blir och ju äldre barnet blir desto längre bort från hemmet rör de sig. Utemiljöns trygghetsfaktor är viktig oavsett barnets ålder (Lenninger, 2006). Vad gäller planering av platser där ungdomar trivs handlar det snarare om att skapa förutsättningar för reträttplatser (platser för lugn) och interaktionsplatser än att in i detalj planera tillrättalagda platser (SOU, 2003).



FOTO: WSP

TILLGÅNG TILL FÖRSKOLA

Enligt riktvärdet finns behov av 18 förskoleplatser per 100 lägenheter, vilket innebär ca 320 förskoleplatser. Inom planförslaget tillskapas 14 avdelningar, vilket innebär 252 förskoleplatser.

Befolkningsprognos för Liljeholmen visar dock att antalet barn minskar inom stadsdelen de kommande 10 åren. Detta i kombination med att hälften av lägenheterna bedöms vara små (1:or och 2:or) gör att 14 avdelningar bedöms täcka behovet från de nya bostäderna i Lövholmen.

NÄRLIGGANDE MÅLPUNKTER

Grönytan vid Liljeholmsviken

Grönytan vid Liljeholmsviken, väster om planområdet, får en viktig funktion då dess läge innebär att barn kommer ha möjlighet att ta sig dit utan att korsa en hårt trafikerad gata (Lövholmsvägen). Grönytan kommer troligtvis bli hårt belastad av äldre barn. För att grönytan ska kunna användas av yngre barn behövs bullerskyddsåtgärder och åtgärder för säkerhet vid vatten. Grönytan kan få en viktig funktion som mötesplats mellan boende i Lövholmen och boende i Gröndal.

Stora, plana gräsytor är viktiga flexibla friytor som det finns brist på idag. Dom är svåra att tillskapa eftersom de är ytkrävande. Detta är den enda större gräsyta som kan nås från planområdet utan att korsa högt trafikerade gator.

Trekantsparken

Utvecklingsförslag av Trekantsparken är ett positivt komplement till Lövholmen, då det ökar mängden till grön oas per boende i Lövholmen om man räknar in tillgång till omkringliggande närområde. Den sammanlagda mängden grön oas i planområdet räcker inte till för de boendes behov och miljöer utanför planområdet behöver användas. Detta innebär ett högt tryck på platser som redan upplever högt besöksstryck. Trekantsparken föreslås rustas upp och utvecklas med nya kvaliteter, i samband med Lövholmens stadutvecklingsprojekt. Akterspegeln och Sannadalsparken har också kapacitet att ta hand om fler barn, men kräver en kvalitativ upprustning av lekmiljöerna. För att nå dessa lekplatser och parker behöver trygga stråk med säkra övergångsställen utvecklas och säkerställas.

Lekplatser omkring planområdet ska ses som ett komplement till förskolegårdarna och inte som en ersättning för dem. Barn har rätt till fri lek. Då pedagogerna planerar när barnen ska komma och gå från lekplatserna och behöver ha extra uppsikt över barnen när de leker utanför förskolan, blir inte barnens lek lika fri. Dessutom kräver dessa utflykter extra pedagoger vilket gör att de kan utföras mer sällan.

Friyta och rekreation

Planförslaget möjliggör ett antal nya platser för rekreation, samtidigt som det är en utmaning att uppfylla översiktsplanens mål om en tät stadsdel och samtidigt tillgodose grönområden inom planområdet. Sociotopytorna i planområdet består av en lekplats, en strandpromenad längs med kajen och torgytor. Även plats för bad vid vattenplatsen föreslås i planförslaget. Stråket längs vattnet har förutsättningar att bli en attraktiv sociotopyta och en viktig mötesplats även för barn och unga, och kompenserar för liten friyta. Samtidigt får de offentliga ytorna en ökad belastning. Närheten till vatten kan upplevas som otrygg i och med de risker som det kan medföra, framför allt för små barn. Ur ett barnsäkerhetsperspektiv är det positivt med parker och torg som inte är belägna längs kajerna eller längs trafikerade gator.

För att uppnå en god tillgång rekommenderas att 15-20% av den totala markytan utgörs av sociotopyta, dvs allmän friyta med sociala värden. Omvandlingen av Lövholmen innebär att andelen allmän friyta inom planområdet ökar till 12%, en nivå som ligger strax under stadens referensvärde. I analysområdet, det vill säga planområdet samt 500 m av dess omgivning, bidrar Lövholmens utveckling till att den totala andelen sociotopyta ökar något då omvandlingar sker på industrimark som idag saknar friytor. För barn är det dock endast relevant att titta på tillgängligheten inom 200-300 m och då framförallt de områden de når utan att korsa trafikerade vägar. Detta för att barn självständigt ska kunna röra sig till platserna.

Närheten och tillgängligheten till ett grönområde har en stor betydelse för användningen och därmed de positiva hälsoeffekterna. Om grönområdet ligger längre än 300 meter från bostaden minskar användningen snabbt. Minskningen gäller både mätt via antal besök och via antal minuter man vistas ute i grönområden per vecka. Förutom närheten har också tillgängligheten till områdena betydelse, det vill säga om det finns säkra och trygga vägar dit. Även kvaliteten på utemiljön, det vill säga upplevelsevärden och användningsmöjligheter har stor betydelse. (Grahm, 2021)

För att komma till de viktiga kompletterande grönområdena runt Lövholmen kommer många mindre barn behöva korsa Lövholmsvägen så som planförslaget ser ut. Detta innebär att grönytan vid Liljeholmsviken är den grönyta utanför planområdet som kan anses vara tillgänglig för barn. Det behövs dock åtgärder vad gäller säkerhet vid lek vid vatten om området ska lämpa sig för lek för mindre barn. Trekantens lekplats, även kallad "Tågparken" av förskolebarn från dialog, ligger på ett avstånd av 200-300 meter från planområdet. Platsen är i dagsläget bristfällig och föreslås utvecklas enligt programmet för Trekantsparken.

Eftersom de nya friytorna främst utgörs av kaj och vattennära platser så är andelen grön oas (en sociotopyta dominerad av grönska) inom planområdet låg, ca 0,4 kvm/ boende, vilket är mycket lägre än rekommenderat. 10 kvadratmeter grön oas/boende rekommenderas av stadens driftande förvaltningar för att klara ett högt besöksstryck.

Tillgången till grön oas i analysområdet är god, främst genom närheten till Trekantsparken. Trots att Lövholmens utveckling ökar antalet boende i analysområdet och därmed halverar mängden grön oas/boende till 14 kvm så ligger denna nivå över stadens referensvärde. Stadsutvecklingen innebär att boende i Lövholmen behöver använda gröna ytor i närmiljön, vilket ställer krav på parkupprustning. Byggaktörerna i Lövholmen kommer att finansiera delar av denna upprustning. (Stockholm friyteanlays Landskapslaget, 2023).

Inhägnade grönområden är i regel säkrare och kan då användas av yngre barngrupper. Mer öppna gröna rum bidrar i stället till en ökad rörlighet, men med risk att det blir på bekostnad av trygghet och säkerhet. Lekplatsen planeras omgärdas med ett staket eller annat hinder mot omgivande gator. Enligt förskolechefen är det särskilt viktigt med gröna parker i områden där det råder brist på skogsliknande miljöer. Det är viktigt att planera för aktiviteter över alla årstider. Vintertid är pulkaåkning en väldigt uppskattad aktivitet enligt

förskolechefen, dock får inte backarna upplevas som otäcka för de yngre barnen. Tidigare strukturförslagsunderlag visade på platser som möjliggör pulkaåkning och att möjligheter finns att den anpassas för barn i olika åldrar. I närområdets grönområden finns möjlighet att utreda och planera för dessa aktiviteter.

Tillgång till idrottsytor

De idrottsytor som finns inom gångavstånd till planområdet har idag hög belastning, inte minst av idrottsföreningar och organiserade grupper. Det finns få ytor för spontanidrott. Barn och unga som har god tillgänglighet till motionsanläggningar är mer fysiskt aktiva, mår bättre och har lägre risk för att utveckla fetma än människor som har låg tillgänglighet till sådana anläggningar.

Inga spontanidrottsytor är föreslagna inom planområdet. Platser för bad bidrar till spontan fysisk aktivitet under sommartid, men lämpar sig mer för äldre barn. Stora plana grönytor ger möjlighet till spontanaktivitet, och blir därför viktiga att tillföra inom eller i närhet av planområdet. Ytterligare platser för spontanidrott behöver ses över inom planområdet. Utvecklingsförslag för norra delen av Trekantsparken föreslår en aktivitetsyta för bland annat bollspel samt öppen gräsyta.

Tillgång till kultur

Barns rätt till kultur lyfts i barnkonventionen artikel 31: Varje barn har rätt till lek, fritid, kultur och vila. Vikten av barns rätt till kultur lyfts även i Stockholms stads dokument om Kultur i ögonhöjd (2009). Planförslaget ger möjlighet till flera platser för kultur, bland annat Färgfabriken som har befintlig verksamhet för bland annat barn. Stadutvecklingsprocessen möjliggör inkludering och kreativt medskapande med barn. Planförslaget ger goda förutsättningar till att till skapa offentliga mötesplatser för barn och unga där man kan uppleva konst och kultur, samt kreativ lek.

Mötesplatser

Inom planförslaget för Lövholmen föreslås aktiva och offentliga allmänna platser i form av flera torgtor, stråk längs med vattnet och park med lekplats. Lekplatsen karaktäriseras av naturliga inslag av berg med höjdskillnader och variation av topografi. Barns möjlighet att röra sig över ojämna underlag och höjdskillnader och upptäcka nya områden är grundläggande förutsättningar för fin- och grovmotorisk utveckling. Planförslaget möjliggör en mångfunktionell användning av offentliga platser för olika aktiviteter under såväl sommar- som vinterhalvåret, positivt ur ett barnperspektiv.

Bostadsgårdar

Utformningen av bostadsområden är avgörande för barns rörelsefrihet, vilken många gånger begränsas av att vuxna inte känner sig trygga. Bostadsgårdar bör finnas nära i anslutning till bostaden och utformas gröna, funktionella och trygga för alla åldrar samt utformas så att de blir överblickbara och solbelysta. På de bostadsgårdar där även förskolegård finns det risk för konflikt mellan behovet av bostadsgård och förskolegård. Bostadsgårdarna inom kvarter 5 och kvarter 7 är små och har därför svårt att tillgodose barns behov av olika lektytor.

Levande gaturum

Det är positivt att verksamheter i uppglasade, entrétäta bottenvåningar planeras i stora delar av planområdet. Det bidrar till en ökad trygghetskänsla i och med att gaturummet aktiveras. Ett utbud av ick-ekommersiella, kostnadsfria mötesplatser och aktiviteter är positivt ur ett barnperspektiv.



TRYGGHET OCH TILLGÄNGLIGHET

Temaområdet 'Trygghet och tillgänglighet' berör frågor om stråk, trafik och kommunikationer. Forskning visar att barn inte kan tränas till ett trafiksäkert beteende. Barn saknar vuxnas förutsättningar att bedöma hastigheter, risker och avstånd. De är dessutom korta och har därför sämre förutsättningar att synas i trafiken. Biltrafik skapar därför risker för barn. En förutsättning för att barn på egen hand ska kunna gå och cykla till skolan är att skolvägen är säker och trygg. (Gummesson, Björklid, 2007)

Planförslaget innebär att Lövholmsvägen får en mer stadsmässig struktur med rum som ger möjlighet att stanna upp och vid entréplatserna till området. På Lövholmsvägen intill planområdet finns idag Trekantens tvärbanestation. Lövholmsvägen får breddat och dubbelriktat cykelstråk. Kajstråket är i cykelplanen utpekad som huvudcykelstråk men föreslås enligt planförslaget ha ett rekreativt syfte med cykel i blandtrafik alternativt förtydligas som cykelfartsgatan.

Planområdet har bra förutsättningar att skapa god tillgänglighet för personer med rörelsenedsättning då det inte är så stora höjdskillnader inom området. Förskolorna är vända inåt, bort från gatan, vilket är positivt ur ett barnperspektiv avseende trafiksäkerhet och buller. Vattnet utgör en säkerhetsrisk för yngre barn som kommer ges begränsad rörelsefrihet intill vattnet. Ytorna längs vattnet är samtidigt en tillgång för barn och unga.

Barriärer

Närområdet erbjuder idag en del målpunkter i form av exempelvis lekplatser och parker inom ett rimligt gångavstånd. Lövholmsvägen utgör en barriär till flera av dessa platser vilket medför att många barn kommer ha svårt att ta sig till dessa på egen hand. Det planeras för en lekplats inom området, avskild från såväl vattnet som Lövholmsvägen, med goda förutsättningar för barn att ta sig till på egen hand. Tydlig utformning och hierarki längs med cykelstråk längs Kajstråket är viktig för att minska eventuell barriärbildning.

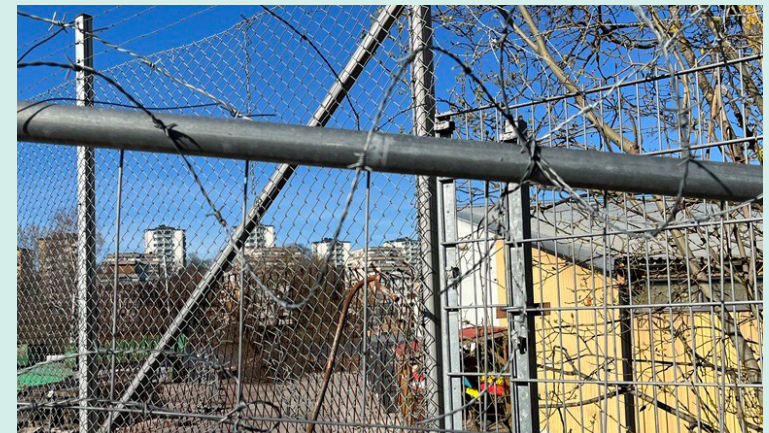


FOTO: WSP

Säkra och trygga skolvägar

Inom Lövholmen finns goda möjligheter att från början skapa säkra och trygga skolvägar som inbjuder till att gå och cykla till skolan. De relativt korta kvarteren skapar goda förutsättningar för låga hastigheter. Lövholmsvägens bredd och utformning med fåtalet korsningar med signalreglering skapar begränsningar för barn att ta sig på egen hand till skolan. Närområdet har en komplex miljö för barn och unga att cykla i. Flertalet passager över vägar och spår kan upplevas som otrygga för mindre barn.

Planområdets gator utgörs av lågfartsgator vid områdets entréer där den huvudsakliga biltrafiken koncentreras, med målsättningen på faktisk hastighet 20 km/tim. Gångfartsområde med gånghastighet 7 km/tim föreslås på de gator som endast behöver trafikeras av den biltrafik som angör omgivande kvarter. Gågata, även gånghastighet 7 km/tim föreslås för de gator där biltrafik måste kunna angöra kvarter men där biltrafiken inte är önskvärd. Lekplatsen omges av gångfartsområde och kan med fördel bli gågata med en tydligare hierarki där bilen begränsas.

Bilfria zoner

Platsen kring lekplatsen och kulturplatsen och upp till evenemangsytan vid vattenplatsen har goda förutsättningar att utformas på gåendes villkor, i form av en bilfri zon. Längs gatan föreslås dock flera entréer vilket innebär att gatan behöver vara tillgänglig för viss

motorfordonstrafik. Strukturen har ett finmaskigt gatunät som skapar möjligheter till alternativa vägar mellan viktiga målpunkter för barn och unga. Gatustrukturen inom planområdet är tänkta att vara utformad som robust och tydligt hierarkisk för att styra trafik till de gator som är mest lämpliga för detta, och freda andra gator. Gatustrukturen domineras av lågfartsgator, gångfartsgator och gågator.

Placering av hållplatser

Inom planområdet finns i dagsläget ingen kollektivtrafik och det planeras inte för någon utbyggnad inom området. I direkt anslutning till området finns såväl tvärbana som bussar längs med Lövholmsvägen. Inom ett rimligt gångavstånd finns även tunnelbana samt en bussterminal. Placeringen av hållplatsen skapar goda förutsättningar för barn att åka kollektivt till skolan. Hållplatsernas läge och utformning är viktig ur trygghetsaspekt. Det handlar till exempel om belysning både i stråken och vid hållplatsläget samt att vegetation inte är skymmande. Det är också viktigt att skapa gena och attraktiva stråk från hållplatser till bostäder och verksamheter, vilket är en viktig jämställdhetsfråga. Detta bedöms uppfyllas av planförslaget.

Tvärbanans närhet till planområdet är positivt för ungdomar, som därmed enkelt kan ta sig mellan målpunkter på egen hand men även för förskolebarn som kan åka i grupp till olika utflyktsmål. Närheten till olika färdmedel med kollektivtrafik gör det möjligt för barn och unga att på olika sätt ta sig till och från området. De flesta målpunkter för barn och unga ligger idag utanför planområdet.



Utformning av mötesplatser

Barns mötesplatser bör utformas så att de blir överblickbara och orienterbara. En tydlig bebyggelsestruktur skapar tydliga stråk och bidrar till god orienterbarhet. Ett varierat utförande av bebyggelsens fasader bidrar också till att öka orienterbarheten för barn och unga. Den föreslagna strukturen är tydlig och lättorienterad. Gatustrukturen gör att man leds till centrala målpunkter vilket är positivt för orienterbarheten. Barn som kommit upp i tonåren vill inte alltid förknippas med platser för lek. Ytor för ungdomar kan med fördel orienteras till platser längs med vattnet. Ytor för exempelvis bollspel vinner på att kombineras med ställen för samvaro. Det planeras få platser för ungdomar inom planområdet, däremot föreslås det inom Trekansparken. Mötesplatser inom och intill planområdet angränsar till vatten och/eller Lövholmsvägen som är en trafikerad gata vilket kan bidra till viss säkerhetsrisk och otrygghet.

Säkra och trygga gårdar

Kreativt placerad belysning är ett effektivt sätt att skapa spännande upplevelser, särskilt vintertid. Detta kan tillskapas genom att medvetet placera belysningspunkter på olika höjd, med olika avstånd och i grupp. Exempelvis kan en plats som är upplyst med färgade ljuskällor, och som omges av mörker, bli en attraktiv målpunkt och en spännande lekplats.

Förskolegårdarnas storlek gör det svårt att dela in gårdarna i olika zoner, som går att gränsa av med grindar, för att på så sätt skapa lugnare miljöer för barn i olika åldrar med olika behov. Det är positivt att förskolorna inte är vända mot Lövholmsvägen. Detta skapar tryggare entréer och mindre bullerstörda utemiljöer. Förskolegårdarnas små storlekar samt dåliga solljusförhållanden gör det extra viktigt att skapa välgenomtänkta och välutformade gårdar.



ILLUSTRATION, VY VÄSTERUT LÄNGS KAJSTRÅKET, FOJAB

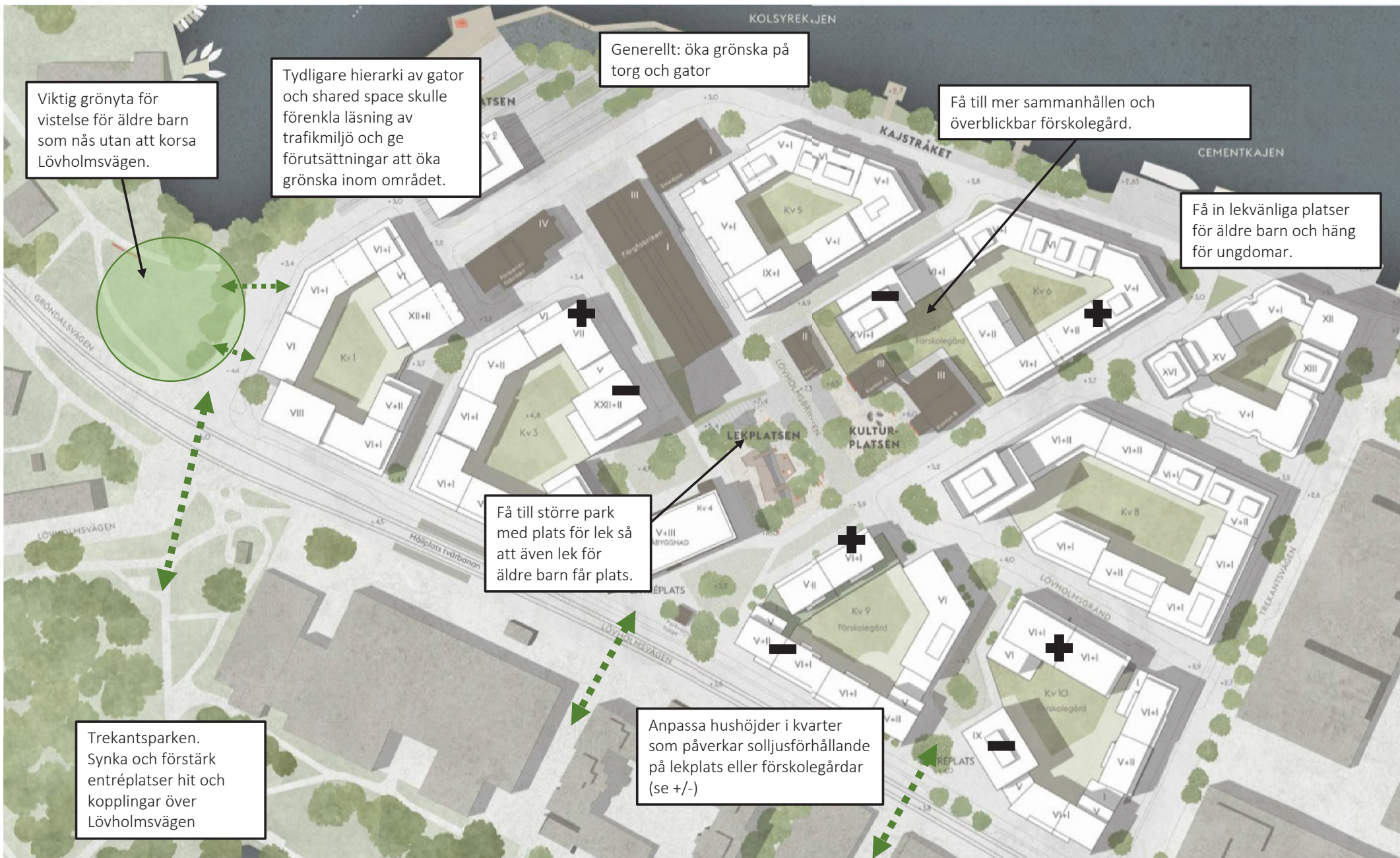
REKOMMENDATIONER

I detta avsnitt redovisas ett antal rekommendationer och åtgärdsförslag för det fortsatta planarbetet. Åtgärdsförslagen presenteras utifrån de tre temaområdena Miljö och hälsa, Boende och vardagsliv samt Trygghet och tillgänglighet i enlighet med Stockholms stads metodik för IBKA. Utöver detta har ytterligare ett temaområde adderats för att säkerställa barn och ungas inflytande i kommande planprocess: Dialog och inflytande.

Flera av åtgärderna är framåtsyftande och behöver beaktas i kommande skede av planprocessen.



FOTO: WSP



Viktig grönyta för vistelse för äldre barn som nås utan att korsa Lövholmsvägen.

Tydligare hierarki av gator och shared space skulle förenkla läsning av trafikmiljö och ge förutsättningar att öka grönska inom området.

Generellt: öka grönska på torg och gator

Få till mer sammanhållen och överblickbar förskolegård.

Få in lekvänliga platser för äldre barn och häng för ungdomar.

Få till större park med plats för lek så att även lek för äldre barn får plats.

Trekantsparken. Synka och förstärk entréplatser hit och kopplingar över Lövholmsvägen

Anpassa hushöjder i kvarter som påverkar solljusförhållande på lekplats eller förskolegårdar (se +/-)

MILJÖ OCH HÄLSA

- Eftersträva att klara miljö kvalitetsmålet frisk luft (Sveriges miljömål antagna av Riksdagen) för lektytor och skol- och förskolegårdar (30 µg/m³ dygnsvärde för PM10 och 20 µg/m³ årsmedelvärde för NO₂).
- Placera och utforma byggnader, bostadsgårdar och förskolegårdar så att riktvärden för buller från trafik och verksamhetsbuller inte överskrids och gärna hålls med god marginal. Genomför åtgärder föreslagna i bullerutredningen för att uppnå riktvärde för ekvivalent ljudnivå dagtid på förskolegårdar.

Lekplatser och gröna rum

- Fullfölj program för Trekantsparken och säkerställ genomförandet. Utveckla och tillgängliggör Trekantens lekplats (väster om Gröndals vårdcentral).
- Möjliggör grönyta för lek och rörelse för äldre barn vid Liljeholmsviken väster om planområdet. En tydligare plan behövs. Ordna bullerskydd och avskärmning från trafik mot Lövholsvägen och tillskapa sitt- och mötesplatser vid grönytan vid Liljeholmsviken för äldre barn.

Placering och utformning av förskolegårdar

- Entréer till förskola placeras med fördel mot gårdarna.
- Placera inte förskolegårdar i nära anslutning till restaurangverksamheter med utskänkningstillstånd.
- Placera inte låga balkonger och/eller privata uteplatser i direkt anslutning till förskolegård.

- Planera med hänsyn till buller och ljud som kan genereras av närliggande verksamheter (exempelvis restaurangfläktar).
- Planera för ljusa förskolegårdar genom exempelvis sänkt husvåningsantal.

Förskolegårdarnas storlek och utformning

- Se över placering och utformning av förskolor och förskolegårdar för att skapa bättre ljusförhållanden. Byggnadernas höjd skulle kunna sänkas i söder och väster och istället höjas i norr.
- Förskolegård i kvarter 6 bör placeras så att den får en mer sammanhållen, användbar och överblickbar yta med mer sol.
- Planera gårdar efter de tre viktiga zonerna (trygg, aktiv och reträtt). Tillgänglighetsanpassa en del i varje zon.
- Placera förråd etc. för att avskärma trafik och angöringsytor.

BOENDE OCH VARDAGSLIV

Bostadsgårdar

- Planera bostadsgårdar så att de får god tillgång på sol. Byggnader i södra och västra delen av kvarteren kan göras lägre för att i stället göras högre i de norra delarna av kvarteret.
- Planera bostadsgårdar så att det finns en tydlig gräns mellan privat och allmänt.
- Planera för bostadsgårdar med ordentligt bjälklag för att möjliggöra vegetation som träd och buskar.
- Eftersom bostadsgårdar inom området är små måste dessa planeras med stor omsorg.
- Möjliggör för användning av förskolegård även utanför verksamhetens tid så att barn i området får mer yta att leka på.



Förskolegårdar

- Ha med en pedagog tidigt i projektet vid planering av förskolegårdar.
- Planera för möjlighet att snöröja effektivt.
- Överbelamra inte gårdarna med lekutrustning.
- Undvik kullar på små gårdar.
- Ordna tillgång till löst material i form av till exempel stenar eller pinnar eller annat naturligt material.
- Skapa plats för könsneutralt kodade platser (t.ex. vegetationsytor).
- Möjliggör för upphöjda bäddar och odlingslådor på förskolegårdarna.

Tillgång till grönområden och mötesplatser

- För att kvalitetssäkra på allmän plats bör riktlinjen om minst 10 m² grön oas/boende eftersträvas.
- Sociotopsytorna bör planeras utifrån goda sol- och skuggförhållanden samt en hög kvalitet i utformningen om de ska upplevas som attraktiva.
- Anpassa de offentliga platserna och stråken för barn i alla åldrar genom ett varierat innehåll och platser med olika karaktär. Planera inte bara för lekplatser utan för lekbara och spännande miljöer längs kajstråket och platser.
- Skapa platser för äldre barn och ungdomar. Vattenplatsen karaktäriseras av en stor offentlig yta för evenemang och bör utvecklas med lämpliga hängytor för ungdomar.
- Tillför mer grönska som träd eller buskar på allmän plats.

- Använd grönblå lösningar för dagvattenhantering som även kan ha en rekreativ funktion.
- Gör parken med lekplatsen större eller ordna fler platser för lek. Dåkan plats för lek rymmas för både förskolebarn och äldre barn. Inspireras av lekvärderna som barn värdesätter som erbjuder klättring, snurra, balansera och åka rutschkana.
- Se till att de offentliga platserna kan användas och upplevas på olika sätt under de olika årstiderna. Möjliggör exempelvis skridskoåkning på hårdgjorda ytor/vattnet vintertid.
- Vidare arbete med allmänna platser behövs för att skapa platser med ett varierat innehåll som gynnar jämställdhet, jämlikhet, kreativitet och skapande oavsett individuella förutsättningar.
- Säkerställ genomförande av program för Trekantsparken för att höja lekvärderna för barn.
- Placera ut fler bänkar och bord där man ska sitta mitt emot varandra och prata.
- Utformning av allmänna platser ska vara ha god överblickbarhet och orienterbarhet, samt bra belysning.

Aktiva bottenvåningar

- Valet av verksamheter i bottenvåningarna spelar stor roll för barn och ungas möjlighet att vistas i området. Det rekommenderas att ha kvällsöppna verksamheter där barn och unga kan mötas utan att det kostar för mycket.
- Pubar bör placeras en bit bort från lekplatser eller platser där barn hänger då barn ofta upplever dessa miljöer som otrygga.

Kajstråk

- Utforma kajstråket så att det har varierande miljöer, varva aktivt med lugnt och utforma så att det också tilltalar barn. Utforma platsen tillsammans med barn och konstnärer.

TRYGGHET OCH TILLGÄNGLIGHET

Gator och allmän plats

- Skapa förutsättningar för barn och unga att röra sig fritt i sin närmiljö genom att ta fram förslag som visar på säkra och trygga trafikmiljöer vid målpunkter för barn och unga.
- Planera för säkra och trygga skolvägar i enlighet med Stockholms stads riktlinjer med samma namn.
- Genomför en översyn av gång- och cykelnätet till viktiga målpunkter mellan Liljeholmen och Gröndal. Utöver kopplingar över Lövhölmavägen/ Gröndalsvägen är passagerna över Liljeholmsvägen samt gångväg upp mot Liljeholmsbron viktiga kopplingar.
- Studera möjliga kopplingar över Lövhölmavägen utifrån ett tillgänglighetsperspektiv.
- Entréerna till förskolegårdarna behöver vara lätta att se och hitta till. Möjliggör siktlinjer, synlighet och belysning.
- Redovisa tilltänkta angöringspunkter för leveranser till olika verksamheter. Se till att det är separerade flöden för varutransporter och entré för barn.
- Gatan norr om föreslagen lekplats bör utformas på barns och oskyddade trafikanter villkor så långt det går. Gatan kan dock inte vara helt bilfri på grund av angöring.

- Förlägg garageinfarter så att de inte kommer i konflikt med viktiga gång- och cykelstråk.
- Utformning av allmän plats bör ges en hållbar utformning vid utbyggnaden och över tid.
- Material och färgval kan förstärka gång- och cykelpassager vid in- och utfarter.
- Rörelsestråk och platser ska vara orienterbara och överblickbara utan skrymslen.
- Belysning bör utföras på ett sätt så att den underlättar orienterbarheten och är trygghetsskapande. För att den ska vara trygghetsskapande tänk på att den ska belysa väggar i rummet och att en ska kunna se ansiktet på den en möter.
- Särskild belysning vid tvärbansans hållplats rekommenderas så att platsen upplevs trygg och säker.
- I nästkommande skeden är det viktigt att vegetationen inte blockerar sikten vid hållplatsläget.
- Minimera biltrafik kring och genom lekplatsen och vattenplatsen. Tydligare hierarki av gator och gångfartsområde skulle förenkla läsning av trafikmiljö och ge förutsättningar att öka grönska inom området.

Planering under byggtid

- Tydlig omledning av gång- och cykeltrafik.
- Avskärmningar av byggarbetsplats med information till barn i ögonhöjd.

- Placera titthål/fönster in mot byggarbetsplatserna för att öka transparensen och öppenheten i projektet.
- Möjliggör för temporära lösningar och tillfälliga platsanvändningar för barn. Involvera barnen i skapandet av platserna.
- Planera byggtrafik så att den inte korsar viktiga gång- och cykelstråk.
- Avgränsa bullret från byggarbetsplatsen så mycket som möjligt.

DIALOG OCH INFLYTANDE

Grupper att ha dialog med

Det är viktigt att barn och unga får komma till tals än mer under kommande skede av planeringsprocessen, särskilt under samrådet. Under samråd och granskning är det möjligt för allmänhet att yttra sig om utvecklingen. Det är dock ofta svårt för barn att komma till tals, varför denna IBKA rekommenderar den riktad dialog för barn. I det fortsatta arbetet med Lövholmen rekommenderas att genomföra dialoger med grundskoleelever, gymnasieelever och idrottsföreningar som komplement till den dialog som har varit med förskolebarn.

I närområdet till Lövholmen finns bland annat flera gymnasier samt ett antal idrottsföreningar som nyttjar Gröndals IP och Liljeholmshallen. Dessa är lämpliga att involvera i kommande dialoger.

Dialogmetoder

Stockholm stads uttryckliga målsättning är att genom dialog nå barn och unga för att fånga upp deras perspektiv på hur staden bör utvecklas. Det finns flera sätt att involvera barn och unga i stadens demokratiska processer. Ett återkommande arbete över en längre tid möjliggör att deltagarna kan få uttrycka sig på olika sätt med till exempel bild, foto, diskussion, karta, promenader och film. När mötesplatser för barn och unga planeras bör barnen vara delaktiga i hur platserna utformas och programmeras. Dialog med barn är en viktig del och ett bra sätt att få in information från barn och unga och det är därför av stor vikt att dialog särskilt riktad mot barn planeras för i den fortsatta processen.

För Lövholmen kan ett antal av följande metoder användas i kommande skeden:

- Workshops med skolbarn (F-9) från grundskolor i Gröndal och/eller Liljeholmen med kartläggning av nuläget, färdvägar och framtida önskemål.
- Workshops med gymnasieelever.
- Digital enkätundersökning med äldre barn och ungdomar.

I det fortsatta arbetet med planförslaget kan barn och unga även involveras i arkitekters och landskapsarkitekters arbete när kulturberikande förslag vid offentliga rum i detalj tas fram, som exempelvis: torg, parker, lekplatser och kajstråk. Det kan till exempel handla om kulörval, belysning, konst, möblering, skyltning etcetera. Förslagen skulle sedan kunna ställas ut på exempelvis Färgfabriken tillsammans med exploitörer och Stockholms stad.

- Arbeta kreativt och effektivt med Kulturforum och Stockholms konst, genom inkludering av konst och barn i utformning av allmän platsmark.
- Skapa lekbar konst, gärna i samverkan med lokala konstaktörer.

Medskapande under byggtid

Temporära lösningar och tillfälliga platsbildningar bör skapas där barn och unga kan vara medskapande i utformningen.

Aktivt deltagande över tid

Projektet bör även uppmuntra till aktivt deltagande även när området är färdigbyggt. Detta kan göras genom att till exempel ge möjligheter för stadsodling eller andra aktiviteter som kan pågå under en lång tid. Samverka med Kulturforum och lokala aktörer.

REFERENSER

Ramböll (2019) Integrerad Barnkonsekvensanalys (IBKA) Lövholmen - inför steg 1: tidig dialog och inventering samt analys av strukturplan.

Stockholms stad (2018) Staden i ögonhöjd - Integrerad Barnkonsekvensanalys och dialog.

Stockholms stad (2013) Kultur i ögonhöjd - ett program för barn och ungdomskultur i Stockholms stad.

Grahn, P et al. (2021). Urbana grönområden – indikatorer för hälsa och välbefinnande. Tillgänglig online via: https://www.boverket.se/sv/PBL-kunskapsbanken/teman/gronplan/darfor-behovs/for_manniskor/ (senast besökt 20230517)

Naturvårdsverket (2023) Barns hälsa och luftföroreningar - Miljökvalitetsmålet Frisk luft. Tillgänglig online via: <https://www.naturvardsverket.se/amnesomraden/luft/barns-halsa-och-luftfororeningar/> (senast besökt 20230517)

Fojab (2023) Arkitekturprogram tillhörande detaljplan för Dnr: 2017-13571 Lövholmen 12 mfl i stadsdelen Hägersten-Älvsjö UTKAST

Fojab (2023) Sol- och skuggstudie tillhörande detaljplan för Dnr: 2017-13571 Lövholmen 12 mfl i stadsdelen Hägersten-Älvsjö UTKAST

Structor (2023) Lövholmen, Stockholms stad. Omgivningsbuller samt stomljud & vibrationer UTKAST

Landskapslaget (2023) Lövholmen, nordvästra Liljeholmen. Allmän friyta – Kartläggning och behovsanalys. UTKAST

Landskapslaget (2023) Trekantsparken, stadsdelen Hägersten-Älvsjö. Program för långsiktig utveckling UTKAST

Stockholms stad (2023) Planbeskrivning och Plankarta Lövholmen UTKAST

Structor (2018) PM Sammanställning av föroreningsituationen inom Lövholmen, inför framtagande av detaljplan.

Björklid, Pia (2007) Barnkonsekvensanalys erfarenheter och visioner Vägverksregionernas barnkonsekvensanalyser En processutvärdering

Boverket (2015) Boverkets allmänna råd (2015:1) om friyta för lek och utevistelse vid fritidshem, förskolor, skolor eller liknande verksamhet. Tillgänglig online via: <https://www.boverket.se/sv/lagratt/forfattningssamling/gallande/fribfs20151/> (senast besökt 20190311)

Boverket (2010) Friyta för lek och utevistelse för förskolor och skolor. Tillgänglig online via: <https://www.boverket.se/sv/PBLkunskapsbanken/reglerombyggande/kravpabyggnadsverktomtermm/kravpatomter/friytaforlekocheutevistelseforforskolorochskolor/> (senast besökt 2019-0225).

Boverket (2015) Gör plats för barn och unga! En vägledning för planering, utformning och förvaltning av skolans och förskolans utemiljö. Boverket och Movium maj 2015.

Gummesson, Mats (2007) Barns säkra tillgänglighet till skolan
Hållbar stad (2019) Mindre grönska och små skolgårdar ger sämre inlärning. Tillgänglig online via: <https://hallbarstad.se/kronikorom-hallbarhet/mindregroonskaochsmaskolgardargersamreinlarning/> (senast besökt 20190225).

Lenninger A et al. (2006) Lek äger rum: planering för barn och ungdomar.

Lieberg, M (2007) Att lära av staden. Det offentliga rummet som plats för meningsskapande och identitetsutveckling.

SOU (2003) Från barnolycksfall till barns rätt till säkerhet och utveckling. Statens offentliga utredningar 2003:127

Stockholms stad, Stadsbyggnadskontoret och Gatuhuset och fastighetskontoret (2002) Sociotopkarta för parker och andra friytor i Stockholms innerstad – om metoden, dialogen och resultatet.

Stockholms stad, Stadsbyggnadskontoret (2003) Sociotophandboken. Planering av det offentliga uterummet med Stockholmarna och sociotopkartan.

Nyréns (2014) Liten plats för barn i tät stad. Tillgänglig online via: <https://www.svd.se/litenplatsforbarnitastad> (senast besökt 20190311).
SLL (2005) Miljöhälsorapport 2005. Socialstyrelsen, Institutet för miljömedicin, Stockholms läns landsting: Centrum för folkhälsa, arbets- och miljömedicin.

Stockholms stad (2016) Plan för säkra och trygga skolvägar.

Stockholms stad (2017) Strategi för offentliga rum. Tillgänglig online via: http://www.stockholm.se/BizGlobal/Tillst%C3%A5nd%20och%20avgifter/Trafik/Offentligplats/Villkorsbilagor/Strategi_f%C3%B6r_offentliga_rum_Tillg%C3%A4nglig_webbversion.pdf (senast besökt 2019-0225).

Stockholms stad, Stadsbyggnadskontoret (2017) Ställningstagande inför tidigt samråd Lövholmen 12 m fl. i stadsdelen Liljeholmen. Dnr 201713571. Stockholms stad, Utbildningsförvaltningen (2018) Yttrande inför tidigt samråd över Lövholmen 12 m fl i stadsdelen Liljeholmen. DNR 201713571.

Stockholms stad (2018) Översiktsplan för Stockholms stad. Tillgänglig online via: <https://xnvxerloa.stockholm/globalassets/tema/oversiktplan/oversiktsplan20181219.pdf> (senast besökt 2019-0225).

LÖVHOLMEN

INTEGRERAD BARNKONSEKVENSPANALYS

ANALYS AV SAMRÅDSFÖRSLAG
AUGUSTI 2023