

HÅLLBARHETSPROGRAM LÖVHOLMEN

**MED FOKUS PÅ SOCIALT OCH
KULTURELLT VÄRDESKAPANDE**

INKLUSIVE BEDÖMNING AV
PLANFÖRSLAG TILL SAMRÅD



MEDVERKANDE I FRAMTAGANDET AV HÅLLBARHETSPROGRAMMET:

Nyckelpersoner i stadsutvecklingsprojektet Lövholmen, såväl från staden som från fastighetsägare

FÖRFATTARE OCH PROCESSLEDARE: Helena Klintström (WSP)

MEDFÖRFATTARE: Lwam Lilly Abraham, Christine Brådenmark (WSP)

FIGURER OCH LAYOUT: Jörgen Svensson (WSP)

ILLUSTRATIONER: FOJAB

Innehåll

Sammanfattning 4

Introduktion 7

Bakgrund..... 7

Lövholmens hållbarhetsarbete 7

Vision och mål för Lövholmen 10

Effektmål 1: En plats som väver samman Gröndal,
Liljeholmen och innerstaden och berikar det växande Stockholm 12

Effektmål 2: En plats vid Liljeholmsviken med rum för
vardagslugn och urbant liv för boende och besökare 14

Effektmål 3: En hållbar plats där framtid, nutid
och historia skapar identitet och nya värden 16

Bedömning av samrådsförslag 18

Sammanfattning..... 20

Effektmål 1: En plats som väver samman Gröndal,
Liljeholmen och innerstaden och berikar det växande Stockholm 24

Effektmål 2: En plats vid Liljeholmsviken med rum för
vardagslugn och urbant liv för boende och besökare 28

Effektmål 3: En hållbar plats där framtid, nutid
och historia skapar identitet och nya värden 32

Slutsatser 36



Sammanfattning

Detta är hållbarhetsprogrammet för Lövholmen, ett program som har fokus på sociala och kulturella värden. Programmet beskriver visionen och målen för platsen, och hur vi ska ta oss dit. I denna version av dokumentet beskrivs även bedömningen av hur förslaget till samråd bedöms nå målen, och konsekvenserna för hållbarhet.

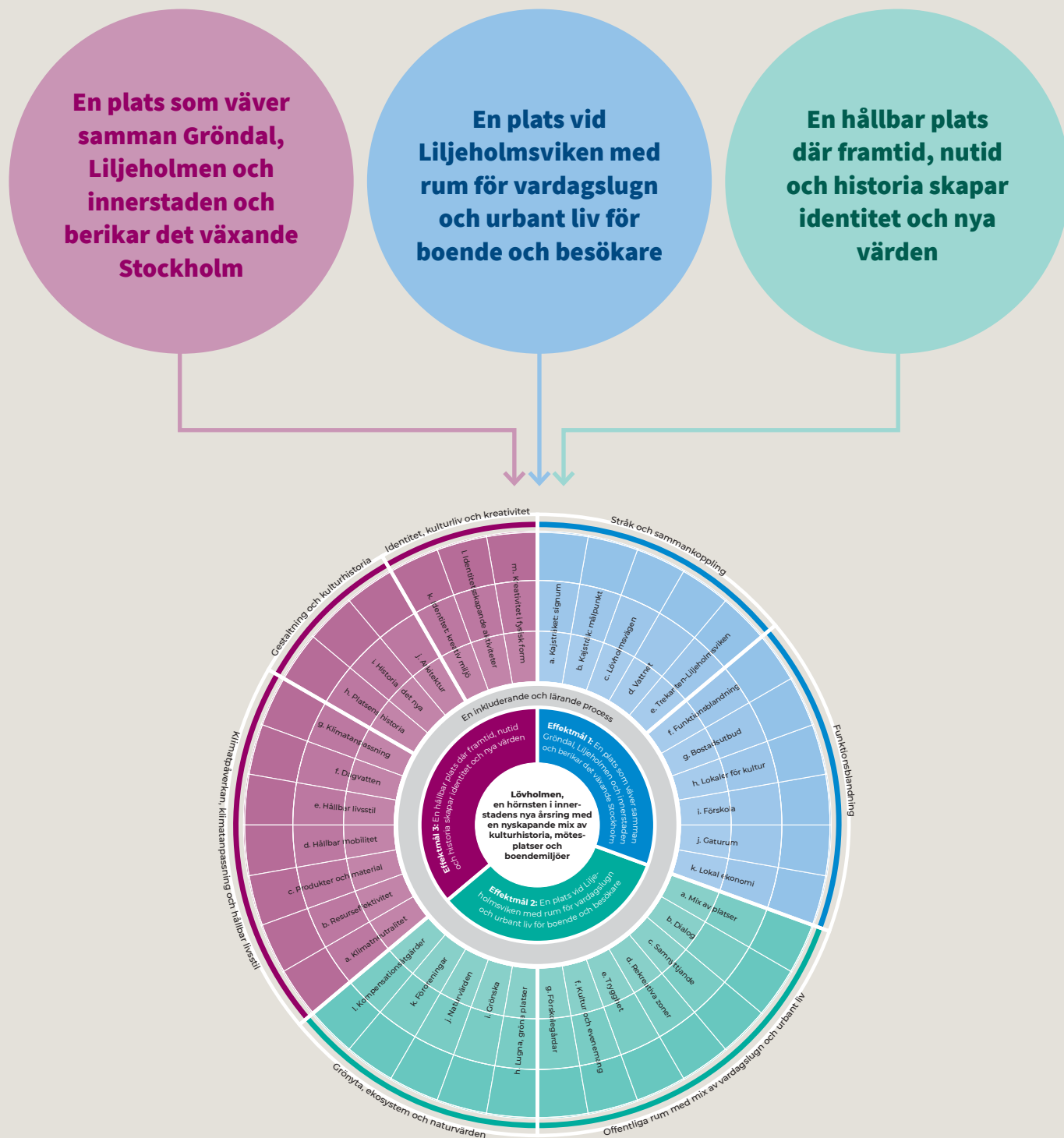
Hållbarhetsprogrammet är resultatet av en samverkansprocess mellan staden och de fastighetsägare som äger och vill utveckla platsen. Målet med processen är att lyfta platsens värden och tillsammans nå längre. Processen grundas på Stockholms stads modell för socialt värdeskapande.

**Vision: Lövholmen,
en hörnsten i inner-
stadens nya årsring
med en nyskapande
mix av kulturhistoria,
mötesplatser och
boendemiljöer**

Lövholmen är en viktig del i utvecklingen av Stockholm. En möjlighet att utveckla en plats med wow-känsla precis vid vattnet, mitt bland stadens kvaliteter, en redan existerande kulturell knutpunkt.

Visionen för Lövholmen är att ta vara på den möjligheten och skapa en stadsdel för framtiden med en unik mix av kvaliteter: kulturhistoriska miljöer som ger karaktär och identitet, mötesplatser för både boende och besökare och moderna boendemiljöer med närhet till det mesta.

Visionen nås genom en strävan mot effektmålen, och konkretiseras i projektmål som tydliggör vad projektet ska göra:



Hållbarhetsprogrammet resliseras genom en inkluderande och lärande process. Det betyder att processen ska bidra till lärande och inkludering och ha ett extra fokus på utvärdering, återkoppling, jämställdhet och delaktighet. Detta dokument inkluderar en bedömning av planförslag till samråd.

Introduktion

BAKGRUND

Lövholmen är en plats mellan Liljeholmen och Gröndal, tvärs över vattnet från Södermalm och Reimersholme. Platsen har länge varit ett område med industri och tillverkning. Idag står platsen inför en förändring.

Men hur ska platsen bli i framtiden? Vad ska prioriteras?

I Stockholms stad ska all stadsutveckling vara socialt värdeskapande. Staden har därför arbetat fram en modell för socialt värdeskapande som alla stadsutvecklingsprojekt ska följa. I modellen specificeras att projekten ska sätta upp effektmål och projektmål som svarar mot de utmaningar och värden som identifierats i en nulägesanalys.

LÖVHOLMENS HÅLLBARHETSARBETE

I Lövholmen tar processen steget vidare och skapar ett heltäckande hållbarhetsprogram med vision och mål för hela projektet med fokus på socialt och kulturellt värdeskapande. Detta hållbarhetsprogram är ett samverkansdokument som sammanfattar vad staden, i samarbete med de fastighetsägare som äger och vill utveckla platsen, vill. Hållbarhetsprogrammet lägger grunden för prioriteringar i den fortsatta processen med att utveckla stadsdelen.

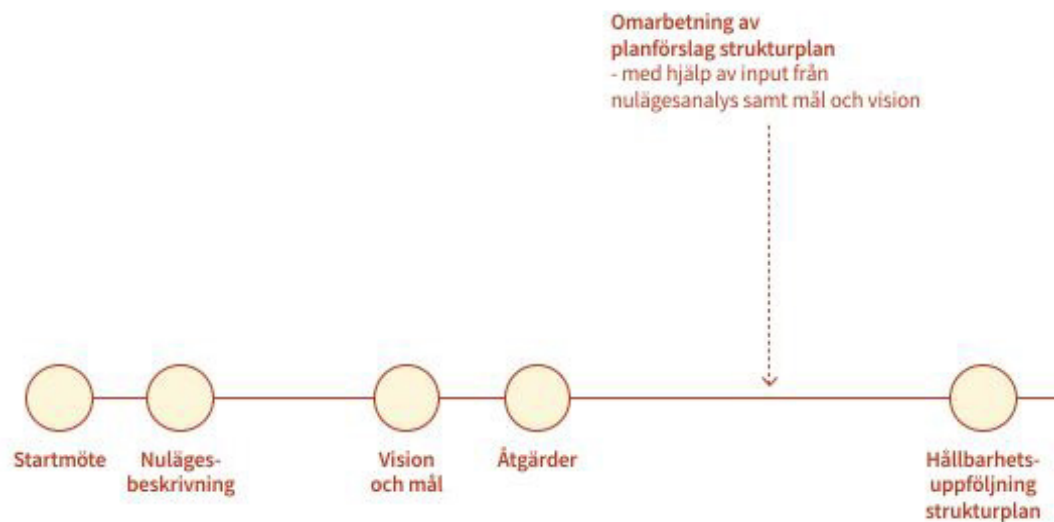
Hållbarhetsprogrammet är uppbyggt på följande sätt:

Vision	Den gemensamma målbilden för framtidens Lövholmen
Effekt-mål	Specificering av visionen, vad projektet gemensamt behöver uppnå för att nå visionen
Projekt-mål	Konkretisering av effektmålen, vad projektet behöver göra för att nå respektive effektmål.

Projektmålen ska konkretiseras i ett HUR, en handlingsplan som är ett levande dokument där kontinuerlig styrning av arbetet med sker. I handlingsplanen konkretiseras ansvar och skede utpekade för varje projektmål. HUR kommer också att konkretiseras i aktörsspecifika handlingsplaner som tas fram av varje aktör för att svara på hur just de kommer att arbeta för att nå målen.

PROCESSEN

Samverkansarbetet för hållbarhet startade i början av 2019 och kommer att fortsätta efter antagen plan till genomförande och vidare.



UPPFÖLJNING

Hållbarhetsprogrammet följs upp inför:

- Strukturplaneförslag
- Samråd
- Granskning
- Antagande

Vid uppföljningstillfällena ses även projektmålen och processen för hållbarhet över för att uppdateras och förbättras i en inkluderande och lärande process samt utifrån framtagna utredningar.

Omarbetning av planförslag till samråd - med hjälp av input från uppföljning av strukturplan

Omarbetning av planförslag till granskning, arbete med systemhandling - med hjälp av input från uppföljning inför samråd samt aktörsspecifika handlingsplaner

Omarbetning av planförslag till antagande - med hjälp av input från uppföljning inför granskning

Aktörsspecifika handlingsplaner - där aktörerna specificerar hur de konkret ska uppfylla målen



Samråd

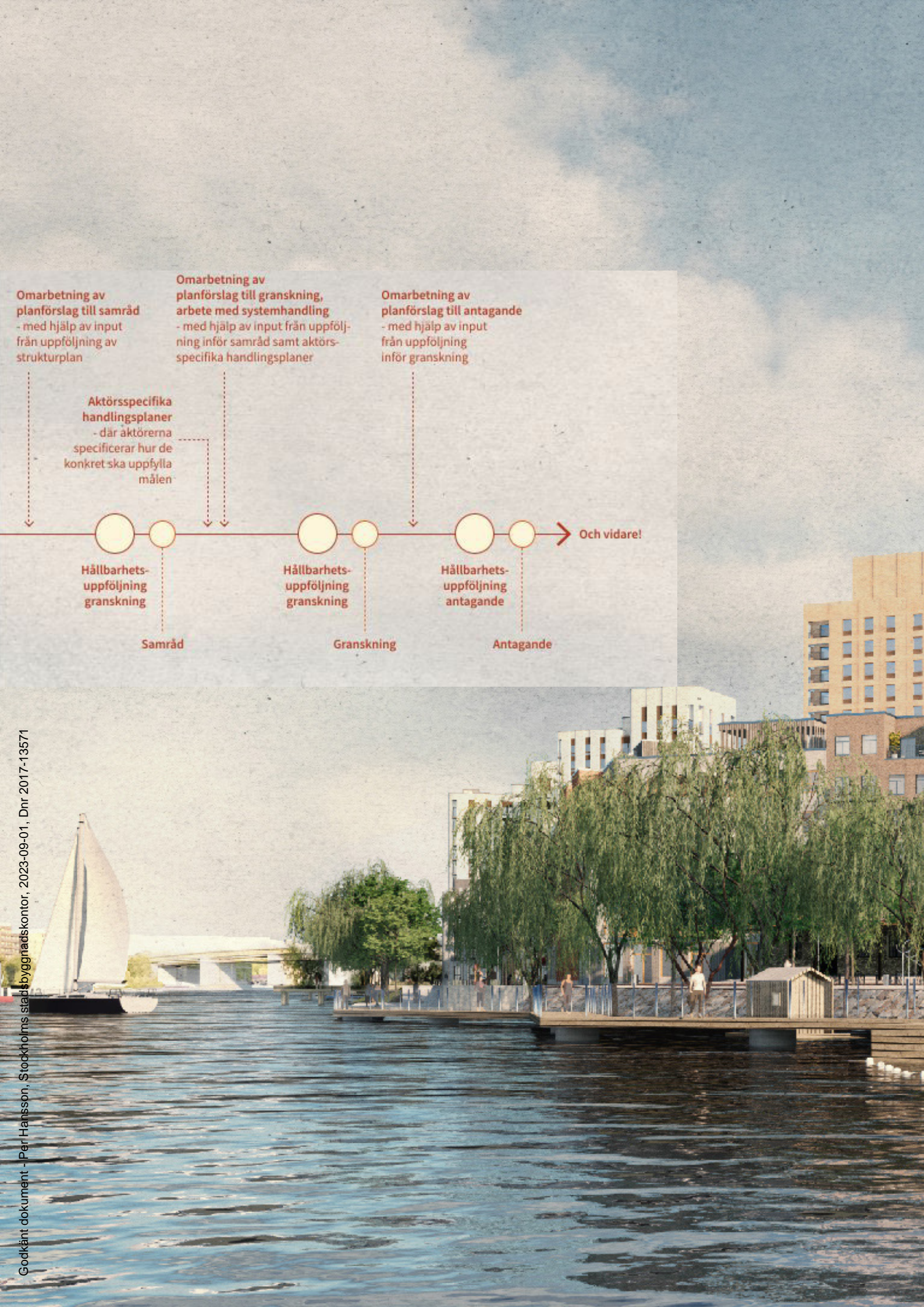


Granskning



Antagande

Och vidare!





Vision och mål för Lövholmen

Lövholmen är en viktig del i utvecklingen av Stockholm. En möjlighet att utveckla en plats med wow-känsla precis vid vattnet, mitt bland stadens kvaliteter, med en redan existerande kulturell knutpunkt.

Visionen för Lövholmen är att ta vara på den möjligheten och skapa en stadsdel för framtiden med en unik mix av kvaliteter: kulturhistoriska miljöer som ger karaktär och identitet, mötesplatser för både boende och besökare och moderna boendemiljöer med närhet till det mesta.

Vision: Lövholmen, en hörnsten i innerstadens nya årsring med en nyskapande mix av kulturhistoria, mötesplatser och boendemiljöer



Godkännandokument - Per Hansson - Stockholms stadsbyggnadskontor, 2023-09-01, Dnr 2017-13571

EFFEKT MÅL 1: EN PLATS SOM VÄVER SAMMAN GRÖNDAL, LILJEHOLMEN OCH INNERSTADEN OCH BERIKAR DET VÄXANDE STOCKHOLM

Fokus: Funktioner och platsens roll i staden

Berörda översiktsplanemål: En sammanhängande stad, en växande stad

Målet är att Lövholmen ska bli en självklar del i utvidgningen av innerstaden, och bidra till att göra sitt när-område och Stockholm ännu bättre. Det innebär att området bidrar med en variation av boendemiljöer som hjälper stadens bostadsmål, och skapar en superbra plats att bo på. Men området ska inte vara en sovstad utan en funktionsblandad stadsdel som tar tillvara på den centrala stadens attraktionskraft och de kvaliteter som finns, med kollektivtrafik, service, arbetsplatser, restauranger och grönområden. Det innebär att utvecklingen ska skapa tydliga kopplingar till närområdets kvaliteter, så att det blir enkelt och attraktivt att exempelvis promenera, besöka området eller ta sig till jobbet.



Projektmål för att nå effektmålet

Stråk och sammankoppling

- Kajstråket: signum: Gör kajstråket till ett signum för Lövholmen genom att utveckla stråket som en destination som bidrar till liv och rörelse, så att området blir en plats att stanna till på
- Kajstråk: målpunkt: Skapa ett tryggt, säkert och estetiskt tilltalade stråk längs vattnet som kopplar ihop närliggande stadsdelar genom målpunkter och aktiviteter i ett pärlband längs kajen som är attraktiva för olika målgrupper, både boende och besökare
- Lövholmsvägen: Gör Lövholmsvägen till en aktiv stadsgata som sammankopplar Gröndal och Liljeholmen, med förbättrad framkomligheten för kollektivtrafik, gående och cyklist
- Vattnet: Tillgängliggör Lövholmen via vattnet
- Trekanten-Liljeholmsviken: Förstärk kopplingen mellan Trekanten och Liljeholmsviken genom siktlinjer och placering av platser

Funktionsblandning

- Funktionsblandning: Skapa en funktionsblandning som stödjer ett enkelt vardagsliv, genom en blandning av bostäder, service och kultur samt arbetsplatser
- Bostadsutbud: Skapa variation i bostadsutbudet i Lövholmen genom olika lägenhetsstorlekar och boendetyper som kan komplettera det utbud som finns i närområdet
- Lokaler för kultur: Skapa förutsättningar för lokaler för kultur i området utöver Färgfabriken genom samverkan med staden och stadsdelen
- Förskola: Säkerställ en god tillgång till förskola (riktmärke 18 förskoleplatser per 100 byggda lägenheter) inom Lövholmen i funktionella lokaler
- Gaturum: Skapa ett levande gaturum i ögonhöjd som fungerar nu och i framtiden
- Lokal ekonomi: Skapa förutsättningar för en bärkraftig lokal ekonomi med lokala arbetstillfällen, resurshushållning och social sammanhållning, som främjar delningsekonomi och hållbara lokala aktörer såsom småföretagare, ekoaktörer, pooler, uthyrning samt delnings- och bytesverksamheter



EFFEKT MÅL 2: EN PLATS VID LILJEHOLMSVIKEN MED RUM FÖR VARDAGSLUGN OCH URBANT LIV FÖR BOENDE OCH BESÖKARE

Fokus: Platserna, den offentliga och privata miljön

Berörda översiktsplanemål: God offentlig miljö

I framtiden ska Lövholmen vara en plats med inbjudande offentliga miljöer av hög kvalitet. Här ska det finnas både lugna, rekreativa miljöer och mer urbana, spännande mötesplatser, där både boende och besökare njuter av att vara. Platserna ska vara trygga och välkomnande, med tydlighet mellan offentligt och privat. De ska också ha sådan kvalitet att stadsmiljön håller och kan utvecklas över tid. I framtiden Lövholmen är det unika läget vid Liljeholmsviken i fokus, med aktiviteter såväl vid som på vattnet. Stråket längs strandlinjen erbjuder vattennära stadsliv som välkomnar besökare och skapar den saknade länken i gångstråket längs med Liljeholmsviken ända bort till Vinterviken och vidare.

Projekt mål för att nå effektmålet

Offentliga rum med en mix av vardagslugn och urbant liv

- Mix av platser: Skapa en stor mix av olika platser med en tydlig zonindelning, exempelvis platser med olika lokalklimat, kommersiella & icke-kommersiella, privata och offentliga och med aktiviteter för olika åldrar, som leder till att olika generationer och målgrupper möts
- Dialog: Arbeta med dialog och delaktighet för barn och unga med fokus på mötesplatser. Använd dialog med unga efter samråd för att skapa mötesplatser i offentliga rum för olika målgrupper.
- Samnyttjande: Ge förutsättningar för samnyttjande av platser, så att exempelvis förskolegård intill centrala parken kan samnyttjas med offentliga rum, så att dessa blir mötesplatser i stadsdelen och bidrar med kvaliteter
- Rekreativa zoner: Skapa rekreativa zoner med trygga förutsättningar för gående.
- Trygghet: Arbeta aktivt med trygghet i den fysiska utformningen, exempelvis genom orienterbarhet och överblickbarhet och naturlig övervakning samt belysning.
- Kultur och evenemang: Utveckla offentliga rum där kultur och evenemang kan finnas ihop med andra funktioner. Ge förutsättning för både god boendemiljö och publika verksamheter som ger identitet.
- Förskolegårdar: Skapa möjligheter för god utvistelse för förskolor, med gott mikroklimat, god ljudkvalitet och samnyttjandemöjligheter vid lokalisering och utformning av utemiljöer (minst 10 kvm yta dedikerad förskolegård/barn, kompletteras med annan yta med goda kvaliteter).

Grönya, ekosystem och naturvärden

- Lugna, gröna platser: Utveckla offentliga platser med grönska och god tillgång till solljus som skapar en lugn, hälsofrämjande och rekreativ miljö med hänsyn till mikroklimat
- Grönska: Skapa en robust grönska som är identitetsskapande, rekreativ och bidrar till biologisk mångfald och andra ekosystemtjänster.
- Naturvärden: Stärk naturvärden på platsen, exempelvis strandområden med grunda bottnar och bevara/plantera stora skuggande träd i strandkanten på strategiska platser.
- Föreningar: Omhänderta den förenade marken och lös de hydrologiska frågorna på ett hållbart sätt.
- Kompensationsåtgärder: Arbeta med kompensationsåtgärder





EFFEKT MÅL 3: EN HÅLLBAR PLATS DÄR FRAMTID, NUTID OCH HISTORIA SKAPAR IDENTITET OCH NYA VÄRDEN

Fokus: Identiteten och byggnaderna

Berörda översiktsplanemål: Klimatsmart och tålig miljö

Lövholmen ska bli en plats med identitet och karaktär som håller över generationer och främjar livet för kommande generationer. Platsen ska hjälpa staden att nå målet om att bli klimatpositiv till år 2040. Den förändrade stadsdelen ska ta vara på möjligheterna som kommer av att det redan idag finns kulturhistoria och ett levande kulturliv som bidrar till områdets själ, och utveckla för att skapa en framtid med historisk förankring och samtidigt lyfta platsens kontinuitet. Stadsdelens moderna bostäder, byggnader och platser ska vara vackra och hållbara över hela sin livscykel. Allt som görs ska präglas av nytänkande, robusthet och syfta till att skapa en bra plats att bo på och besöka, en plats med wow-känsla.

Projekt mål för att nå effektmålet:

Klimatpåverkan, klimatanpassning och hållbar livsstil

- Klimatneutralitet: Skapa förutsättningar för resan mot klimatneutralitet för utbyggnationen och förvaltningen av stadsdelen genom nytänkande arkitektur och infrastruktur som stöttar hållbara och innovativa lösningar. Mål som anges i Miljöprogram samt Klimathandlingsplan ska eftersträvas
- Resurseffektivitet: Skapa resurseffektivitet genom att inför rivning och markarbeten kartlägga vad som kan återbrukas eller återvinnas från platsen eller från andra projekt.
- Produkter och material: Identifiera och använd produkter och material med liten klimatpåverkan utifrån ett livscykelperspektiv
- Hållbar mobilitet: Utveckla lösningar som stöder hållbar mobilitet, som gemensamma, klimatsmarta, flexibla parkeringslösningar, god tillgång till cykelparkering, laddplatser, bilpooler med elfordon, mobilitetstjänster som stöd för låga parkeringstal etc., samt god tillgång till gång- och cykelstråk med god standard.
- Hållbar livsstil: Stötta boende och besökare att integrera hållbara livsstilar (exvis genom kommunikation och lösningar som minimerar mängden avfall i genom återanvändning, och källsortering)
- Dagvatten: Utveckla och synliggör dagvattenhantering på både allmän plats och kvartersmark
- Klimatanpassning: Beakta risker för stigande temperaturer och möjligheter att påverka värmeöar med hjälp av bebyggelsestruktur och grön- och blåstruktur. Beakta risk för översvämning/höjda vattennivåer.

Gestaltning och kulturhistoria

- Platsens historia: Synliggör platsens historia och säkerställ de värden som finns på Lövholmen genom att exempelvis lyfta fram, rama in och aktivera bevarade byggnader, programmera bevarade byggnader så att de bidrar till möten mellan människor, och gör satsningar på element i den offentliga miljön som ex. konst, temalekplatser. Utgå från byggnadernas förutsättningar för att definiera deras innehåll.
- Historia i det nya: Synliggör kulturmiljö och historia även i det nya så att detta också i framtiden präglar Lövholmen i ex. materialval, konst, samtidigt som hållbart byggande och ny teknik möjliggörs.
- Arkitektur: Låt arkitektur av hög kvalitet prägla planeringen och projekteringen. Skapa förutsättningar för levande arkitektur och variation som bidrar till positiv upplevelse av stadsrum och gaturum.

Identitet, kulturliv och kreativitet

- Identitet: kreativ miljö: Bygg vidare på den kreativa miljön genom att dra nytta av kulturmiljöhistoria och Färgfabrikens kulturverksamhet för att utveckla Lövholmen som en destination och bostadsområde med kultur och kreativitet.
- Identitetsskapande aktiviteter: Skapa identitet, ett starkt varumärke och en attraktiv stadsdel från start - där kultur är en identitetsskapande kraft - genom aktörssamverkan och placemakingarbete med tillfälliga aktiviteter.
- Kreativitet i fysisk form: Låt konst och kreativitet synas i långsiktiga lösningar och installationer genom att nyttja den starka identiteten av kreativitet som finns i området.



Bedömning av måluppfyllelse planförslag till samråd

Nedan följer en bedömning av måluppfyllelsen för nytt strukturplaneförslag för Lövholmen. Bedömningen presenteras först för varje effektmål och sedan följer sammanfattande slutsatser. Bedömningen görs i följande skala:

- **Uppfyllt** - planförslaget och genomfört arbete bedöms leda till att målet uppfylls helt
- **Delvis uppfyllt** - planförslaget och genomfört arbete bedöms leda till att målet uppfylls delvis men frågetecken kvarstår
- **Ej uppfyllt** - strukturplanen och genomfört arbete bedöms leda till att målet eventuellt inte kommer att nås
- **Ej uppfyllt, kan utgå** – projektmålet bör utgå till nästa version av hållbarhetsprogram.

Bedömningen har genomförts på följande sätt:

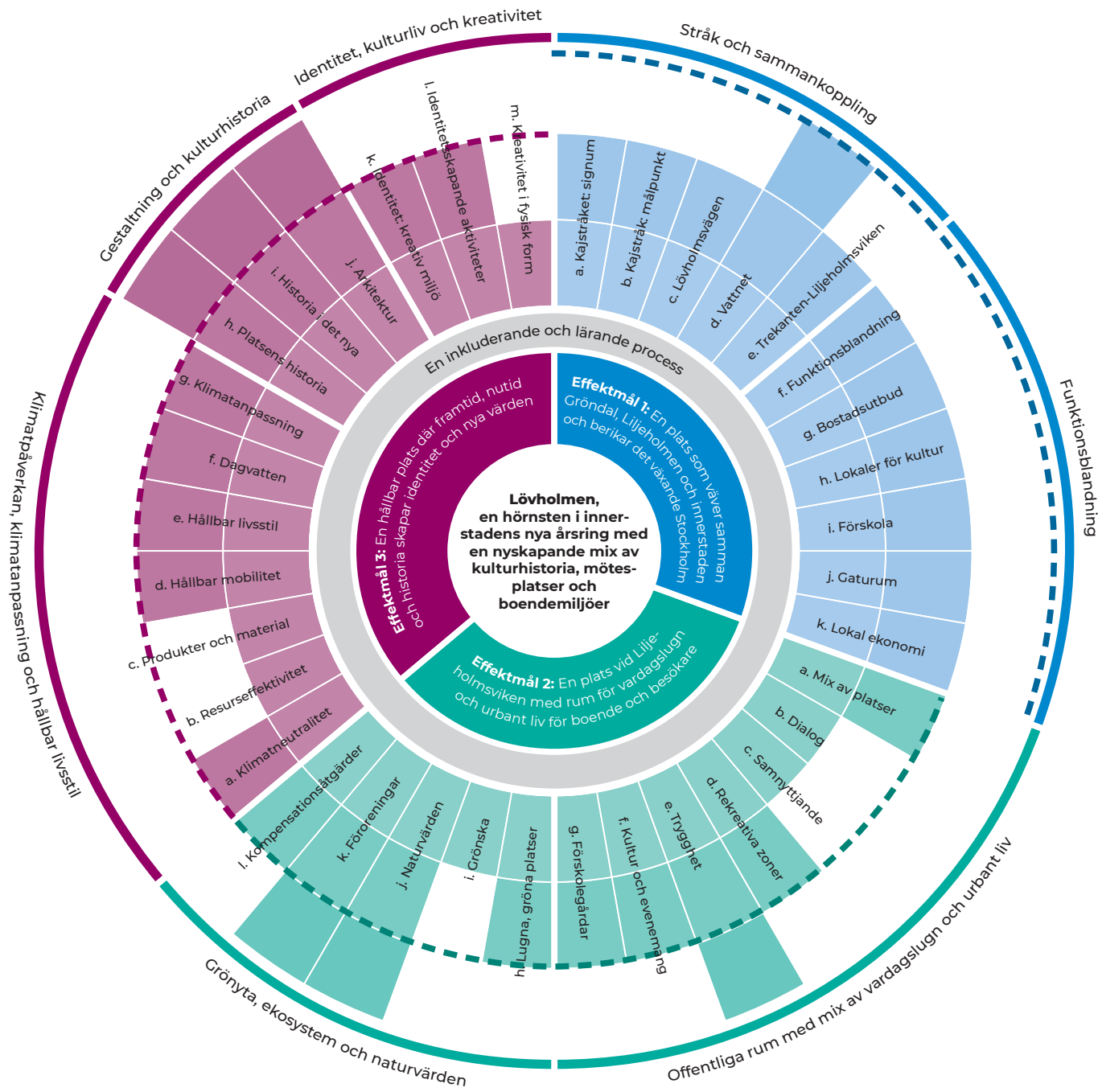
- Enkät till nyckelpersoner i projektet (fastighetsägare och nyckelpersoner på Stockholms stad)
- Underlag till samrådsförslag har analyserats för bedömning av måluppfyllelse. Underlagen utgör följande arbetsmaterial och utkast: planbeskrivning, plankarta, arkitekturprogram, friyteanalys allmän friyta – kartläggning och behovsanalys, program Trekantsparken, solstudie samt bullerutredning.
- Sammanvägd expertanalys baserad på ovan material, genomförd av processledare för mål och vision med fokus på socialt och kulturellt värdeskapande samt experter kopplade till hållbar stadsutveckling och barnperspektiv



SAMMANFATTNING AV MÅLUPPFYLLELSE

I figuren kan måluppfyllelsen utläsas per effektmål och projektmål.

- **Effektmål 1**, En plats som väver samman Gröndal, Liljeholmen och innerstaden och berikar det växande Stockholm: uppfylls
- **Effektmål 2**, En plats vid Liljeholmsviken med rum för vardagslugn och urbant liv för boende och besökare: uppfylls delvis
- **Effektmål 3**, En hållbar plats där framtid, nutid och historia skapar identitet och nya värden: uppfylls delvis.



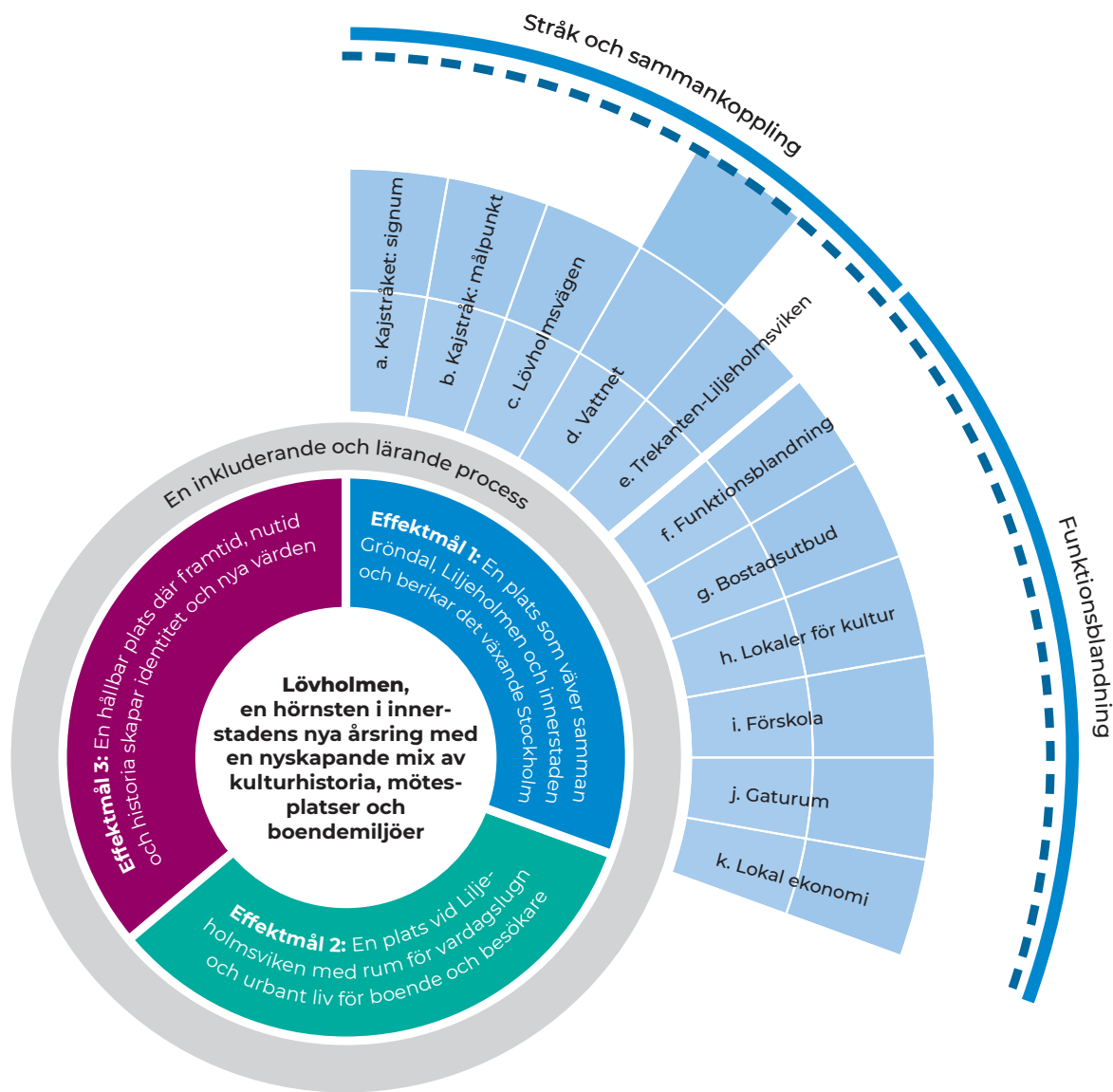


DE VIKTIGASTE MEDSKICKEN I BEDÖMNINGEN:

- Samrådsförslaget skapar stora förutsättningar att bli riktigt bra område att bo och besöka. Det ger mycket goda förutsättningar för stor mix av platser: Kajpromenaden (vissa utmaningar återstår), Vattenplatsen, Lekplatsen (bör om möjligt utökas), Kulturplatsen, entréplatser.
 - Förslaget ger tydliga förutsättningar för Lövholmen att uppfylla visionen om innerstadens nya årsring (vilket dock innebär innerstadsutmaningar kopplat till vissa mål)
 - Förslaget skapar en tydligt avläsbar historia med sparade byggnader, synliga, placerade mot allmänna platser, och arkitekturprogramarbetet skapar tydlighet kring gestaltning och hur denna kan återspegla historien samtidigt som nya kvaliteter skapas.
 - Planerna på kulturforum skapar mycket goda förutsättningar för att göra kultur och kreativitet till identitetsskapande för området.
- Strukturens underbyggda, separata garage skapar utmaningar kopplat till hållbar mobilitet och klimatavtryck
 - Grönskan i strukturen är ej robust och sammanhängande, vilket ger utmaningar kopplade till ekosystemtjänster. De offentliga rummen inom planen uppfyller ej parkbehov, eller behov av platser för ungdomar.
 - Det finns utmaningar kopplade till förslagets placering av förskolor och utformning av förskolegårdar på innergårdar samt behov av att korsa gator för att nå kompletterande grönska.
 - Strukturen löser ej potentiell intressekonflikt mellan boende och besökare samt folkliv.

I fortsatt arbete behöver därför följande prioriteras:

- Ytterligare fokus på **klimat** behövs. Vissa saker kan tas i senare skede men annat strukturpåverkande: hållbar mobilitet, energilösningar, konstruktionslösningar
- Hantering av bristen på park och andra ytor. Hur kan man få in ännu mer **sammanhållen friyta och grönska**? Och samtidigt fånga det kulturhistoriska industriella och säkra innerstadskvaliteter? Det finns ett behov av att maximera grönytor inom planen och nyttja intilliggande grönyta på bästa sätt
- Lokalisering och utformning av **förskolor och förskolegårdar** i förhållande till ljusförhållande/husvolym, storlek på förskolegård, och tillgång till kompletterande ytor
- Ytterligare arbete med programmering av allmän plats. Exempel: få in mer grönska, förtydliga hierarkin mellan gator och shared space, göra platser utöver lekplatser lekbara, skapa platser för ungdomar
- Fokus på hur stadsdelen kan dra nytta av **kultur** och hantera **potentiella målkonflikter**. Hantera intressekonflikt mellan boende och besökare samt folkliv. Genomförande av kulturforum
- Tydliggörande av funktioner och innehåll i **bevarade hus och i bottenvåningslokaler**. Tydliggör programmering av verksamhetslokaler i samråd med lokala kulturaktörer. Nyttja kulturforum
- Skapa **dialog och delaktighet** – bra tillfälle vid programmering av allmän plats samt genom kulturforum. Offentlig konst i samråd med lokala aktörer och Stockholm konst



EFFEKT MÅL 1: EN PLATS SOM VÄVER SAMMAN GRÖNDAL, LILJEHOLMEN OCH INNERSTADEN OCH BERIKAR DET VÄXANDE STOCKHOLM

Övergripande visar bedömningen att samrådsförslaget ger förutsättningar för att effektmål 1 uppfylls. Samrådsförslaget ger förutsättningar för en stadsdel med innerstadskvaliteter och goda kopplingar till sitt närområde och till innerstaden.

Processen har kommit långt när det gäller utformningen av offentliga rum såsom kajstråket, som nu har förutsättningar att väva samman platsen med omkringliggande stadsdelar och skapa ett rekreativt stråk med ett pärlband av olika platser. Dock återstår arbete med utformning av offentliga ytor för olika trafikslag för att skapa ännu bättre möjligheter till ett rekreativt stråk, samt tydliggörande av platsernas programmering och funktioner.

Det föreskrivna antal förskoleplatser per bostad uppnås ej. Utmaningar kvarstår med att ytterligare utveckla kompletterande kvaliteter i området som kan användas av olika grupper.

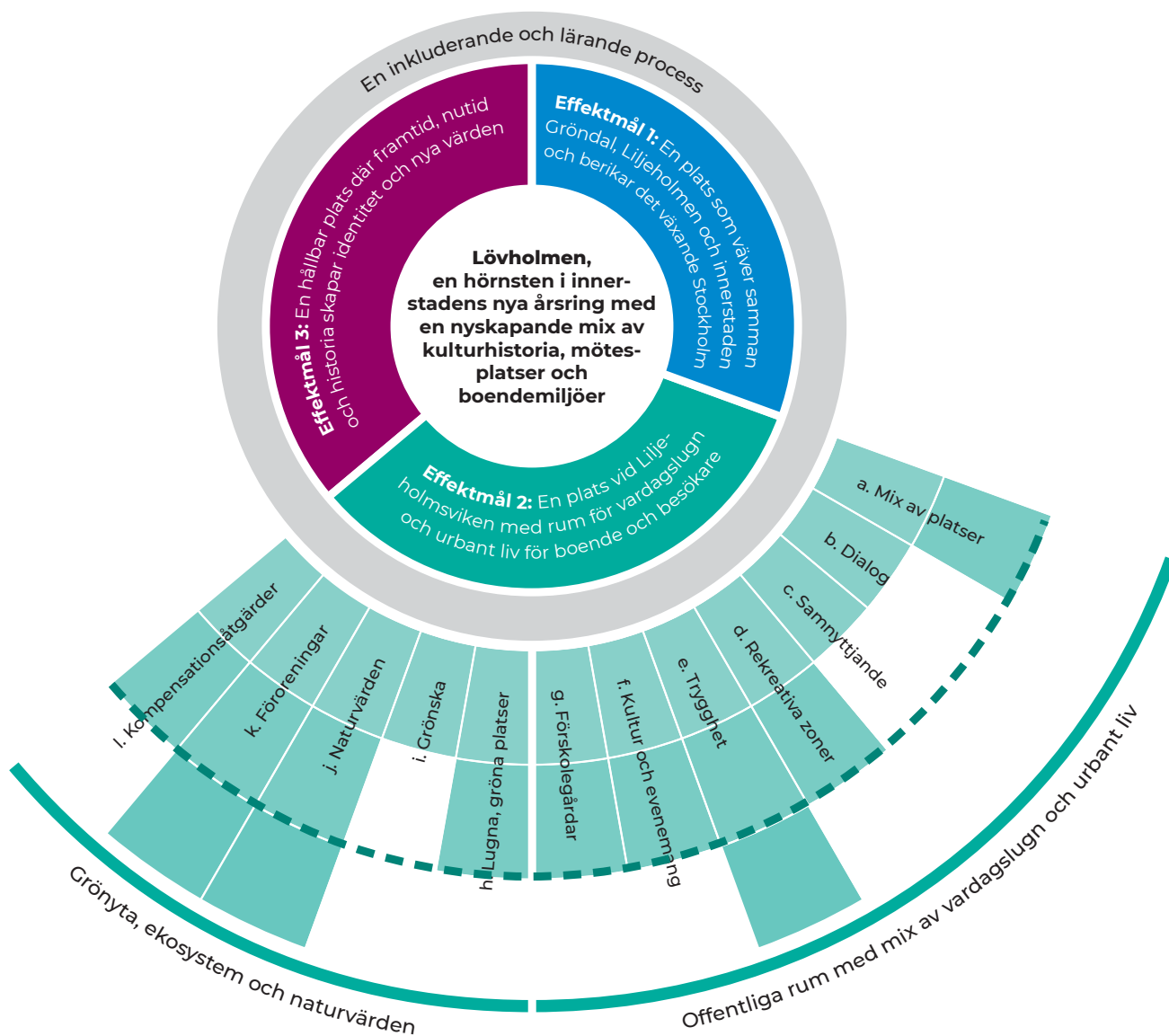
I den fortsatta processen behöver projektet därför fokusera på att:

- Hantera underskott av förskoleplatser.
- Arbeta ytterligare med sammankoppling till omkringliggande områden genom exempelvis utformning av Lövholmsvägen och dess övergångsställen
- Samverka med lokala kulturaktörer och framtida lokalhyresgäster, för att gemensamt tydliggöra möjligheter för lokaler för kultur och evenemang. Vilka sorters aktörer eller innehåll avses? Hur många? Hur ser möjligheterna ut för detta i nyproduktion? Vad kan staden bidra med? Detta blir en mycket viktig input och information in i samarbetet i ett planerat kulturforum.
- Tydliggöra utformning och programmering av platser längs med kajstråket. Arbeta med konst och kultur för att skapa attraktiva platser som bidrar till Kajståket som ett signum. Skapa fler platser för barn och lek längs stråket.
- Undersöka möjlighet till livsmedelsaffär längs Lövholmsvägen.
- Tydliggöra bostads/utbudsblandning. Uppmuntra andra boendegrupper och boendeformer till området, såsom unga och äldre. Byggaktörer behöver specificera detta i sina aktörsspecifika handlingsplaner.
- Tydliggöra plan för och drift av kajer och bryggor. Vem drifrar? Hur drar vi nytta av vattnet på ett långsiktigt hållbart och genomförbart sätt?

Projektmål	Bedömning	Kommentar
A. Gör kajstråket till ett signum för Lövholmen genom att utveckla stråket som en destination som bidrar till liv och rörelse, så att området blir en plats att stanna till på.	Delvis uppfyllt+	Kajstråket är brett nog och ger möjligheter för de funktioner som behövs för att utveckla stråket till ett signum och en destination som bidrar till liv och rörelse. Programmering behöver förtydligas ytterligare och mer grönt föreslås arbetas in. Platser för barn föreslås inkluderas i utformning av platserna längs kajstråket. Förslagsvis inkludera konst och dialog med barn i utformning av allmän platsmark.
B. Kajstråk: målpunkt: Skapa ett tryggt, säkert och estetiskt tilltalade stråk längs vattnet som kopplar ihop närliggande stadsdelar genom målpunkter och aktiviteter i ett pärlband längs kajen som är attraktiva för olika målgrupper, både boende och besökare.	Delvis uppfyllt+	Kajstråket möjliggör goda förutsättningar för ett tryggt, säkert och estetiskt tilltalade stråk med målpunkter och platser och aktiviteter. Programmering behöver förtydligas ytterligare för att skapa balans mellan olika platser för olika målgrupper. Exempelvis kan man utreda lek för äldre barn eller utegym vid cementakajen. Viktigt att se över bil- och cykeltrafik för att lämna mer och tydlig plats till gående.
C. Gör Lövholmsvägen till en aktiv stadsgata som sammankopplar Gröndal och Liljeholmen och förbättra framkomligheten för kollektivtrafik, gående och cyklist.	Delvis uppfyllt	Sammankoppling och förbättrad framkomlighet uppnås genom separerad cykelväg längs Lövholmsvägen. Fortsatt bevakning krävs av god framkomlighet behövs utifrån exempelvis trafiksäkerhet. Lokaler och entréplatser längs med Lövholmsvägen bidrar till aktiv stadsgata, behövs dock övergångställen vid entréplatserna (prio mitt på Lövholmsvägen och vid korsning Trekanten) för att koppla samman till omkringliggande.
D. Tillgängliggör Lövholmen även via vattnet , exempelvis genom att möjliggöra båtplatser, angöring för pendlingsbåt och ev framtida gång- och cykelbro.	Uppfyllt	Lövholmen tillgängliggörs via vattnet med brygganläggning, båtplatser och angöring för kollektivtrafikbåtar. Den fortsatta processen behöver dock tydliggöra vem som ska drifva brygganläggningarna och Cementkajen.
E. Förstärk kopplingen mellan Trekanten och Liljeholmsviken , exempelvis genom medveten placering av platser och parkytor.	Delvis uppfyllt	Platsbildning och släpp vid hörnet av kv 1 förbättrar kopplingen. Koppling längs med Lövholmsvägen är förbättrad men behöver förtydligas. Övergångställen och siktlinjer mellan Lövholmen och Trekanten viktiga att hantera.
F. Skapa en funktionsblandning som stödjer ett enkelt vardagsliv , genom en blandning av bostäder, arbetsplatser, service och kultur.	Delvis uppfyllt	Funktionsblandning stöds i form av bostäder med verksamheter i bottenplan, samt möjliggjord kulturverksamhet i Färgfabriken och Beckershuset. Strategi för bottenvåningar föreslår olika typ av lokaler och verksamheter. Ytterligare plats och specificering av kulturverksamhet behövs, exempelvis bibliotek och kulturell aktivering av allmän platsmark. Utred möjlighet för en större livsmedelsaffär, exempelvis i lokal mot Lövholmsvägen (tex kv 10) Möjlighet till måluppfyllnad anses enligt enkätsvar riskeras av marknads krafter.
G. Utveckla bostadsbeståndet i stadsdelen genom att skapa variation i bostadsutbudet i Lövholmen genom olika lägenhetsstorlekar och boendetyper/boendeformer som kan komplettera det utbud som finns i närområdet.	Delvis uppfyllt	Bostadsutbudet ännu ej specificerat, men blandning omöjliggörs ej av detaljplan. Dialog mellan olika aktörer och potentiella lokalhyresgäster och boende behövs. Uppmuntra andra boendegrupper och boendeformer till området, såsom unga och äldre, co-living etc. Byggaktörer behöver specificera detta i sina aktörsspecifika handlingsplaner.
H. Skapa förutsättningar för lokaler för kultur och evenemang i området utöver Färgfabriken genom samverkan med staden och stadsdelen	Delvis uppfyllt	Detaljplan möjliggör lokaler för kultur i Färgfabriken och Beckershuset. Evenemangsytta föreslås vid vattenplatsen. Kv 2 skulle kunna medge kultur för att skapa mer folkliv vid vattenplatsen. Ytterligare specificering och samverkan med lokala kulturaktörer behövs. Utred om målkonflikt mellan evenemangplatsen och boende nära vattenplatsen kan minskas med möjliggörande av kontor eller kulturverksamheter i bostadskvarter mot evenemangstorget
I. Säkerställ en god tillgång till förskola (riktmärke 18 platser/100 byggda lgh) inom Lövholmen i funktionella lokaler	Delvis uppfyllt	I planförslaget finns ett underskott av förskoleplatser vilket behöver hanteras framåt.
J. Skapa ett levande gaturum i ögonhöjd genom att ta fram en bottenvåningsstrategi för området med principer för funktionsblandning i bottenvåningar, t.ex lokaler för centrumdamål, förskola, bostadskomplement, gemensamhetslokaler, entréer och upplevelserik gestaltning med hänsyn till de offentliga rummets programmering.	Delvis uppfyllt+	Levande gaturum förstärks med föreslagen funktionsblandning och bottenvåningsstrategi med utåtriktade verksamheter och uppglasade entrétäta bottenvåningar. Levande bottenvåningar längs kajen och Lövholmsvägen bör prioriteras (här finns skullkrav på lokaler). Samverkan med lokala aktörer behöver ske.
K. Skapa förutsättningar för en bärkraftig lokal ekonomi med lokala arbetstillfällen, resurshushållning och social sammanhållning, som främjar delningsekonomi och hållbara lokala aktörer såsom småföretagare, ekoaktörer, pooler, uthyrning samt delnings- och bytesverksamheter.	Delvis uppfyllt	Verksamhetslokaler och bevarade byggnader möjliggör platser för lokal ekonomi, dock behövs ytterligare specificering och arbete med målet. Vikten av levande kulturmiljö som attraktionskraft för boende och besökare lyfts som viktig, men hur lokal delningsekonomi ska främjas nämns inte i underlaget. Bilpooler försvåras av förslaget då ingen gatemark utgör kvartersmark.



Godkänt dokument - Per Hansson, Stockholms stads byggnadskontor, 2023-09-01, Dnr 2017-13571



EFFEKT MÅL 2: EN PLATS VID LILJEHOLMSVIKEN MED RUM FÖR VARDAGSLUGN OCH URBANT LIV FÖR BOENDE OCH BESÖKARE

Övergripande visar bedömningen att samrådsförslaget ger förutsättningar för att effektmål 2 delvis uppfylls.

Samrådsförslaget ger förutsättningar för en stor mix av olika platser, med möjlighet till olika programmering, aktivitetsgrad och med hög solinstrålning.

Dock gör den höga graden av hårdgjordhet på platsen att målen kring robust grönstruktur, offentliga platser med grönska och ekosystemtjänster får en låg måluppfyllelse. Parkbehovet bedöms inte uppfyllas inom planen, och inte heller aktiviteter för ungdomar utöver hängytor. Behoven väntas behöva fyllas genom upprustning och iordningsställande av nya ytor i närliggande grönområden (som idag har högt antal besökande och slitage).

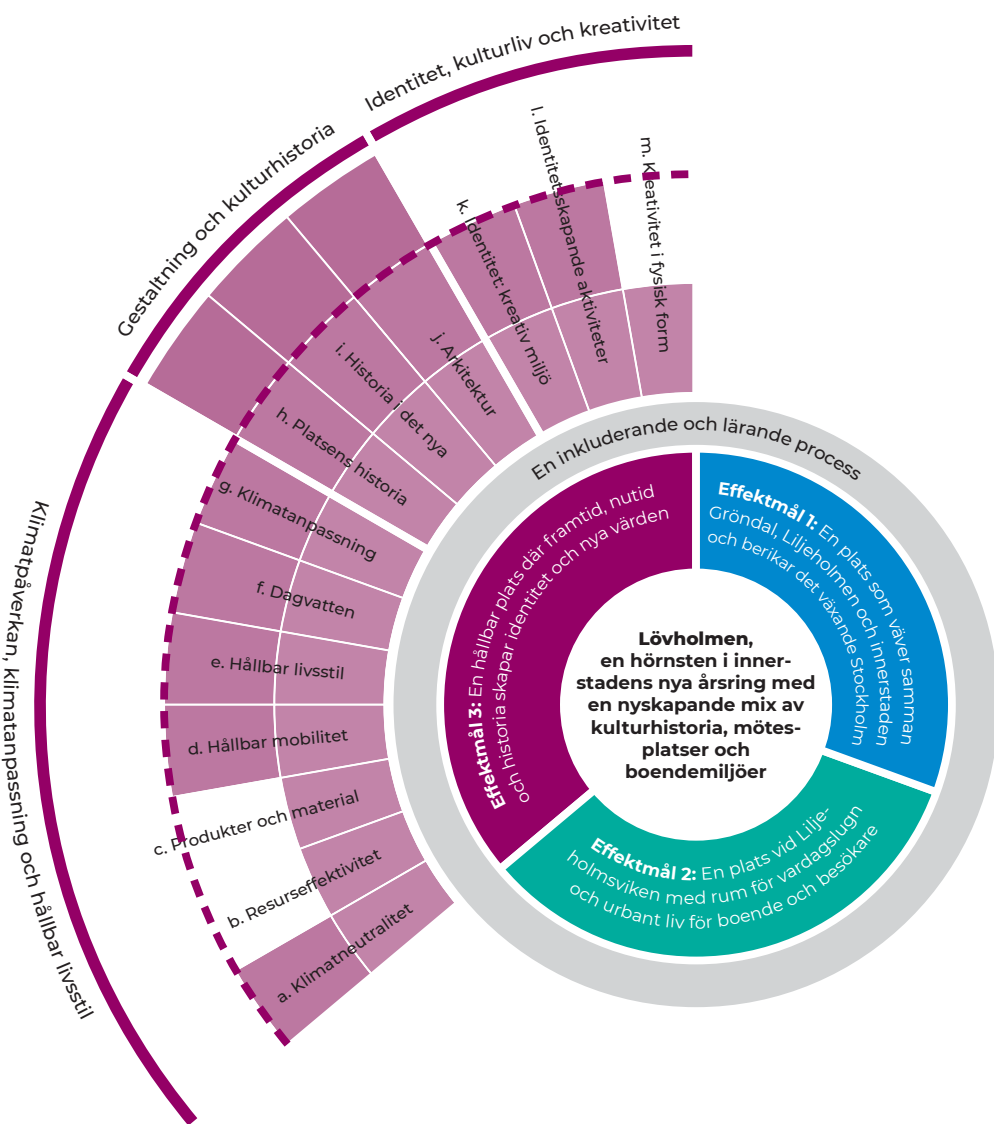
Risk finns för intressekonflikt mellan boende och folkliv, samt boende och förskolegårdar. Friyta för förskolegård per barn uppnås. Utmaningar kvarstår med att ytterligare utveckla kompletterande kvaliteter i området som kan användas av olika grupper. Lekplatsen Solkullen är tänkt att komplettera förskolegårdar, men samnyttjande skulle kunna innebära målkonflikter med boendes rekreativsmöjligheter. Placering och utformning av förskolegårdarna bör ses över med avseende på ljusförhållanden och storlek på förskolegård, samt tillgång till omkringliggande målpunkter.

I den fortsatta processen behöver projektet därför fokusera på att:

- Se över placering och utformning av förskolor och förskolegårdar för att skapa mer sammanhängande gårdar med bättre ljusförhållanden. Skapa mer sammanhängande förskolegård för kvarter 6. Arbeta vidare med hushöjder så att höga hus placeras på platser som inte skapar skugga på förskolegård.
- Hantera intressekonflikt boende och folkliv. Se över om man kan minska konflikt mellan boende och folkliv, genom genomtänkt placering av bostäder och balkonger jämfört med lokaler och centrumändamål. Dra nytta av kulturforum i arbetet med att göra kultur identitetsskapande.
- Hantera bristen på park och gröna ytor. Grönstruktur kan förstärkas genom exempelvis utveckling av park/lekplats får större yta, samt utveckling av grönyta vid liljeholmsviken väster om planområdet. Utveckling av Trekantsparken möjliggör fler sociotoper men ej mer grönyta. Synliggör om möjligt dagvattenhantering för allmänheten.
- Arbeta med dialog och delaktighet och inkludera barn och unga i samband med programmering av allmän plats samt vid planering av konst.
- Förtydliga hierarkin mellan gator och vistelseytor där eventuella fordon vid behov framförs på gåendes villkor.

Projektmål	Bedömning	Kommentar
A. Skapa en stor mix av olika platser exempelvis platser med olika lokalklimat, kommersiella & icke-kommersiella och med aktiviteter för olika åldrar, som leder till att olika generationer och målgrupper möts	Delvis uppfyllt	Samrådsförslaget föreslår en mix av platser med olika karaktärer och för olika grupper. Hög exploatering och låg friyta. Andelen friyta och sociotopyta per boende är inom planområdet långt under referensvärdet. Parkbehovet uppfylls inte inom samrådsförslaget vilket medför ett ökat behov av att utveckla och nyskapa slittåliga lekmiljöer samt aktivitets- och parkytor i närliggande parker. Platser och aktiviteter för äldre barn ungdomar behöver skapas och tydliggöras inom planområdet. Säkerställ att det som föreslås i detta skede verkligen genomförs med god kvalitet. Grönstrukturen kan förtydligas och förstärkas. Lekplatsen och Kulturplatsen kan bli bättre med tydligare hierarki mellan olika trafikarter. Dessa två offentliga rum kan på ett tydligare sätt sammanfogas och förstärkas som mötesplats. Utmaningar med konflikt mellan boende och förskolegårdar på innergårdar finns med avseende på rofyllda platser.
B. Arbeta med dialog och delaktighet och barn och unga med fokus på mötesplatser. Använd dialog med unga efter samråd för att skapa mötesplatser i offentliga rum för olika målgrupper.	Ej uppfyllt	Dialog med barn från förskola har gjorts som del i IBKA inför samråd. Denna har dock ej fokuserat på programmering av mötesplatser utan på konsekvenser av planförslaget. Vidare dialog och samverkan med barn och unga föreslås för utveckling av offentliga platser. Inkludera barn i arbete med konst.
C. Ge förutsättningar för samnyttjande av platser , så att exempelvis skol- och förskolegårdar kan samnyttjas med offentliga rum, så att dessa blir mötesplatser i stadsdelen och bidrar med kvaliteter	Ej uppfyllt	Förskolegårdar på kvartersgård kan inte samnyttjas av allmänheten och på lekplatsen Solkullen finns risk för målkonflikter på grund av bland annat liten yta. Samnyttjande och tillgång till lekplatsen kan förbättras genom att öka ytan (sydväst ut) och sammanfoga med Kulturplatsen, samt se över trafiken (ta bort bilarna från platsen).
D. Skapa rekreativa zoner med trygga förutsättningar för gående. Utformas och utredas rekreativa zoner samordnat med bil och cykeltrafik så att tex kajstråk och parker ger trygga förutsättningar för gående	Delvis uppfyllt	Samrådsförslaget föreslår diagonal struktur med flera gator som utformas med fokus på gående och mindre utrymme för biltrafik. En tydligare hierarki skulle dock bidra till tryggare förutsättningar för gående. Lekplatsen och Kulturplatsen samt evenemangsytan bör prioriteras ytterligare för gående, genom att begränsa trafik. En tydligare hierarki av "gator" och "shared space/på gåendes villkor" skulle förenkla läsningen av trafikmiljön och begränsa biltrafik till fördel för vistelseytor, samt möjligen bidra med ökad andelen grönska i stadsdelen. Oklart hur cykel ska prioriteras längs kajstråket, då det är utpekad som cykelhuvudstråk i cykelplanen. Bättre måluppfyllelse nås genom att fokusera cykelstråk till Lövholsvägen. Otydligheter kring utformningen av kajstråk och hur gående, bilar och cyklar ska samordnas på ett sätt som ger rekreativa zoner med trygga förutsättningar för gående.
E. Arbeta aktivt med trygghet i den fysiska utformningen , exempelvis genom orienterbarhet och överblickbarhet och naturlig övervakning samt belysning.	Uppfyllt	Detaljplanen möjliggör målet. Strukturen är lättorienterad med överblickbara stadsrum. Bevaka utformningen av allmän platsmark. Arbeta med belysning.
F. Utveckla offentliga rum där kultur och evenemang kan finnas ihop med andra funktioner. Ge förutsättning för både god boendemiljö och publika verksamheter som ger identitet.	Delvis uppfyllt	Framför allt vattenplatsen utvecklas i samrådsförslaget som rum för kultur och evenemang. Det finns dock fortfarande risk för målkonflikter mellan kultur och evenemang och boendemiljöer som behöver lösas, framför allt kopplat till kv1 och 2. Kontorslokaler i kv 2 mot evenemangsytan skulle minska denna risk.
G. Skapa möjligheter för god utevistelse för förskolor , med gott mikroklimat, god ljudkvalitet och samnyttjandemöjligheter vid lokalisering och utformning av utemiljöer (minst 10 kvm yta dedikerad förskolegård/barn, kompletteras med annan yta med goda kvaliteter).	Delvis uppfyllt	Förskolegårdar placeras på gårdar vilket ger målkonflikter med boende och med dålig solinstrålning på förskolegården. 10 kvm förskolegårdsyta per barn uppnås. Lekplatsen är tänkt att komplettera förskolegårdar, men samnyttjande skulle kunna innebära målkonflikter med boendes rekreativmöjligheter. Placering och utformning av förskolegårdarna bör dock ses över med avseende på ljusförhållanden och storlek, samt god tillgång till omkringliggande målpunkter. Skapa mer sammanhängande förskolegård för kvarter 6. Arbeta vidare med hushöjder så att de placeras på platser som inte skapar skugga på förskolegård.
H. Lugna, gröna platser: Utveckla offentliga platser med grönska och god tillgång till solljus som skapar en lugn, hälsofrämjande och rekreativ miljö med hänsyn till mikroklimat	Delvis uppfyllt	Offentliga platser med god tillgång till ljus uppfylls, då publika rum har goda solförhållanden. Det syns att det varit ett strategiskt arbete med dessa frågor. Möjlighet till lugna rekreativa platser längs med kajstråket finns men kan äventyras av stora folkflöden. Tillräcklig grönska på allmän platsmark uppnås inte. Mer grönska bör arbetas in exempelvis genom att göra park/lekplatsen större och sammanfoga med torgyta öster och västerut.
I. Grönska: Skapa en robust grönska som är identitetsskapande, rekreativ och bidrar till biologisk mångfald och andra ekosystemtjänster. Eftersträva stadens riktlinjer.	Ej uppfyllt	Robustheten i grönstrukturen samt den biologiska mångfalden är svår att få till med den stora mängden hårdgjorda ytor i området. Att parkbehovet inte uppfylls inom planen och att aktiviteter kommer att behöva ordnas i Trekantsparken med dess redan idag höga användning gör också att grönstruktur utanför planen påverkas negativt. Den robusta grönstrukturen försvåras också av förskolegårdarna på innergårdarna som kommer att behöva utformas med slittåliga material. Förslagsvis kan ytterligare grönyta för lek och rörelse möjliggöras i Gröndalsstrand väster om planområdet.
J. Stärk naturvärden på platsen , exempelvis strandområden med grunda bottnar och bevara/plantera stora skuggande träd i strandkanten på strategiska platser.	Uppfyllt	Samrådsförslaget har utformats på ett sätt som skapar stora möjligheter för sparade träd och grunda bottnar. Det som finns har tagits omhand. Skapa förutsättningar för träd ska kunna växa sig stora inom och utanför planområde.
K. Omhändertar den förorenade marken och lös de hydrologiska frågorna på ett hållbart sätt.	Uppfyllt	Att den förorenade marken omhändertas är ett av de största hållbarhetsvärdena som denna plan medför. Ett stort aktivt arbete pågår bland byggaktörerna. Grönska längs kajer sparas och omhändertas. Regnbädd längs med kajens norra avslut renar och fördröjer dagvatten från omgivande gator.
L. Kompensationsåtgärder. Arbeta med kompensationsåtgärder	Delvis uppfyllt	Upprustningen och utveckling av Trekantsparken ska bekostas av fastighetsägarna/projektet som en grönkompensation för grönyta, vilket skapar fler sociotoper men inte mer grönyta. Detta behöver säkerställas genom utbyggnaden av Lövholmen.





EFFEKT MÅL 3: EN HÅLLBAR PLATS DÄR FRAMTID, NUTID OCH HISTORIA SKAPAR IDENTITET OCH NYA VÄRDEN

Övergripande visar bedömningen att samrådsförslaget ger förutsättningar för att effektmål 3 uppfylls delvis.

Samrådsförslaget skapar en tydligt avläsbar historia med sparade byggnader som är synligt placerade mot allmänna platser. Arkitekturprogrammet redovisar tydlighet kring gestaltning och hur denna kan återspegla historien samtidigt som nya kvaliteter skapas. Planerna på ett kulturforum kan på sikt skapa mycket god måluppfyllnad för detta mål.

Ett ökat fokus på klimat behövs framåt. Samrådsförslaget medför utmaningar kopplade till underbyggda garage och hållbara mobilitetslösningar. Underbyggda garage kommer medföra ett betydande tillskott av klimatpåverkan och hållbara lösningar för detta behöver hanteras framöver, t ex genom att se över möjlighet till hybridstomme med trä för att minska klimatutsläppen. Tillgången till kollektivtrafik och goda lösningar för gång och cykel är god, men förutsättningar för hållbar mobilitet såsom bilpooler och gemensamma mobilitets tjänster försvåras av förslaget separata underbyggda parkeringsgarage och av att ingen gatemark utgör kvartermark.

Gällande klimatanpassningen så försvåras hantering av värmeöar och dagvattenhantering av den stora mängden hårdgjorda ytor.

I den fortsatta processen behöver projektet därför fokusera på att:

- Öka fokus på klimat. Detta kräver flexibilitet i detaljplanen, så att den inte motverkar hållbara lösningar, t ex byggnation med trästomme. Aktiviteter behöver specificeras i byggaktörers aktörspecifika handlingsplaner
- Fördjupa arbete kring hållbar mobilitet och gemensamma mobilitetslösningar (inväntar mobilitetsutredning). Bilpooler kan möjliggöras genom gemensamma garagelösningar samt med ytterligare kvartersmark för gatuparkering
- Tydliggöra programmering av verksamhetslokaler. Skapa samverkan med kulturaktörer genom kulturforum för att hitta strategier till att göra kultur till identitetsskapande kraft i området
- Tydliggöra hur konstnärlig utsmyckning ska hanteras, ev i samverkan med kulturforum och utveckling av allmän platsmark. (en strategi för konst ska tas fram) Kreativitet i fysisk form kan utvecklas i utformning av allmän plats och konstprojekt genom Stockholm konst.

Projekt mål	Bedömning	Kommentar
A. Skapa förutsättningar för resan mot klimatneutralitet för utbyggnationen och förvaltningen av stadsdelen genom nytänkande arkitektur och infrastruktur som stöttar hållbara och innovativa lösningar	Delvis uppfyllt	Strukturen av hus motverkar inte klimatneutralitet, dagsljusstillingången blir hög i en stor andel av bebyggelsen förutom i vissa svåra hörn och i kvarter två. Underbyggda garage i kvarteren försvårar dock starkt klimatneutralitet. Viktigt att detaljplanen inte motverkar hållbara lösningar, t ex att bygga med trästomme eller hybridssystem. Planbeskrivning beskriver hur aktiviteter behöver specificeras i byggaktörer aktörspecifika handlingsplaner. Gemensam kommunikation behövs för att förklara hur man arbetar med målet.
B. Skapa resurseffektivitet genom att införa rivning och markarbeten kartlägga vad som kan återbrukas eller återvinnas från platsen eller från andra projekt.	Ej uppfyllt	Det är möjligt att byggaktörer påbörjat detta, men det har ej framkommit i underlaget. Behöver specificeras i aktörspecifika handlingsplaner. Flertalet byggnader sparas/bevaras, och påbyggnad sker vilket är positivt ur resurseffektivitet.
C. Identifiera och använd produkter och material med liten klimatpåverkan utifrån ett livscykelperspektiv	Ej uppfyllt	Det är möjligt att byggaktörer gjort detta, men det har ej framkommit i underlaget. Behöver specificeras i aktörspecifika handlingsplaner. Materialval med antikvarisk hänsyn görs. Fasader består i huvudsak av tegel med inslag av puts.
D. Utveckla lösningar som stöder hållbar mobilitet , som god tillgång till cykelparkering, laddplatser, bilpooler med elfordon, mobilitetstjänster som stöd för låga parkeringstal etc., samt god tillgång till gång- och cykelstråk med god standard.	Delvis uppfyllt	Lågt p-tal för bilar och bra p-tal för cykel. Lågfartsområde generellt, samt gångarter och gångfartsområden. Kajstråket utvecklas och breddas vilket är positivt. Målkonflikt kan finnas på kajstråket med avseende på utpekade cykelstråk. Mobilitetsåtgärder kan förbättra läget. Bilpooler kan fortfarande möjliggöras genom gemensamma garagelösningar samt med kvartersmark för gatuparkering.
E. Hållbar livsstil: Stötta boende och besökare att integrera hållbara livsstilar (exvis genom kommunikation och lösningar som minimerar mängden avfall i genom återanvändning, och källsortering)	Delvis uppfyllt	Planer på kommunikation om hållbara lösningar framgår ej av materialet. Miljörum möjliggörs i varje kvarter.
F. Utveckla och synliggör dagvattenhantering på både allmän plats och kvartersmark	Delvis uppfyllt	Stor andel hårdgjorda ytor försvårar dagvattenhanteringen. Dagvattenhantering i form av skelettjordar och regnbädd inom allmän platsmark, och i form av gröna tak, regnbäddar och makadammagasin med luftigt bärlager inom kvartersmark. Kan dagvattenlösningar göras mer synliga?
G. Klimatanpassning. Beakta risker för stigande temperaturer och möjligheter att påverka värmeöar med hjälp av bebyggelsestruktur och grön- och blåstruktur.	Delvis uppfyllt	Stor del hårdgjorda ytor riskerar att motverka målet. Förbättring sker utifrån dagens situation då flera lågpunkter byggs bort, och minskar risk vid skyfall. Planbestämmelse finns på höjdsättning på entréer, garageinfarter och färdigt golv enligt länsstyrelsens rekommendation kring grundläggningsnivå. Mer klimatanpassning behövs. Vid underbyggda gårdar behövs säkerställas bärlighet och tillräcklig jordjup för att omhänderta vatten. Avsteg från åtgärdsnivå för försörjningskrav av dagvatten redovisas i planbeskrivning, dagvattenutredning ej klar.
H. Platsens historia: Synliggör platsens historia och säkerställ de värden som finns på Lövholmen genom att exempelvis lyfta fram, rama in, och aktivera bevarade byggnader, och satsningar på element i den offentliga miljön som ex. konst, temalekplatser.	Uppfyllt	Samrådsförslaget stöttar målet om att synliggöra platsens historia genom bevarade byggnader intill viktiga stråk och platser, och i samspel med ny bebyggelse. Här har man kommit långt och uppnått bra måluppfyllelse. Fortsatt driva fram robust gestaltning av allmän platsmark med omsorg av material och med hänsyn till befintliga kvaliteter. Mer fokus på platserna längs med vattnet. Vissa grönklassade byggnader rivs. Planbeskrivning ger utrymme för att bestämmelser kring kulturhistoriska värden kan komma att skärpas.
I. Historien i det nya Synliggör kulturmiljö och historia även i det nya så att detta också i framtiden präglar Lövholmen i exvis materialval och konst samtidigt som hållbart byggande möjliggörs	Uppfyllt	Framtaget arkitekturprogram kopplar tydligt till detta mål och har en framträdande roll i planbeskrivningen. Gestaltning anknyter till platsens historia. Offentlig konst kan med fördel förtydligas i fortsatt arbete.
J. Arkitektur: Låt arkitektur av hög kvalitet, speciellt detaljer i ögonhöjd, prägla planeringen och projekteringen. Skapa förutsättningar för levande arkitektur och variation som bidrar till positiv upplevelse av stadrum och gatuum.	Uppfyllt	Arkitekturprogram och strukturplanen är tydlig kopplat till dessa frågor.
K. Identitet: Kreativ miljö: Bygg vidare på den kreativa miljön genom att dra nytta av kulturmiljöhistoria och Färgfabrikens kulturverksamhet för att utveckla Lövholmen som en destination och bostadsområde med kultur och kreativitet.	Delvis uppfyllt	Samrådsförslaget synliggör platsens historia på ett tydligt sätt, med bevarande av kulturbyggnader. Färgfabriken och Beckershuset har betydande värden idag som bevaras med kulturändamål enligt planbestämmelse. Det framgår inte av planbeskrivningen hur planen vidare ska stötta och utveckla dessa. Programmering av lokaler saknas.
P. Identitetsskapande aktiviteter: Skapa identitet, ett starkt varumärke och en attraktiv staddel från start - där kultur är en identitetsskapande kraft - genom aktörssamverkan och placemakingarbete med tillfälliga och/eller långsiktiga aktiviteter och åtgärder.	Delvis uppfyllt	Kulturforum där dessa frågor skulle kunna få en naturlig hemvist, nämns inte i underlaget. Offentlig konst och kulturaktiviteter behövs aktiveras i detta skede för samverkan, identitetsskapande samt för att öppna upp området för omkringsgöende och besökare. Arbeta med lokala kulturaktörer i fortsatt process.
Q. Låt konst och kreativitet synas i både långsiktiga och tillfälliga lösningar och installationer genom att nyttja den starka identiteten av kreativitet som finns i området.	Ej uppfyllt	Det skulle vara önskvärt att 1 % av anläggningskostnaderna även på byggaktörers mark går till offentlig konst i samarbete med Stockholm konst och en strategi för konst ska tas fram (enligt enkätsvar). Medskick blir att samverka med lokala konstaktörer för att tillskapa konst på offentliga platser. Inkludera barn.

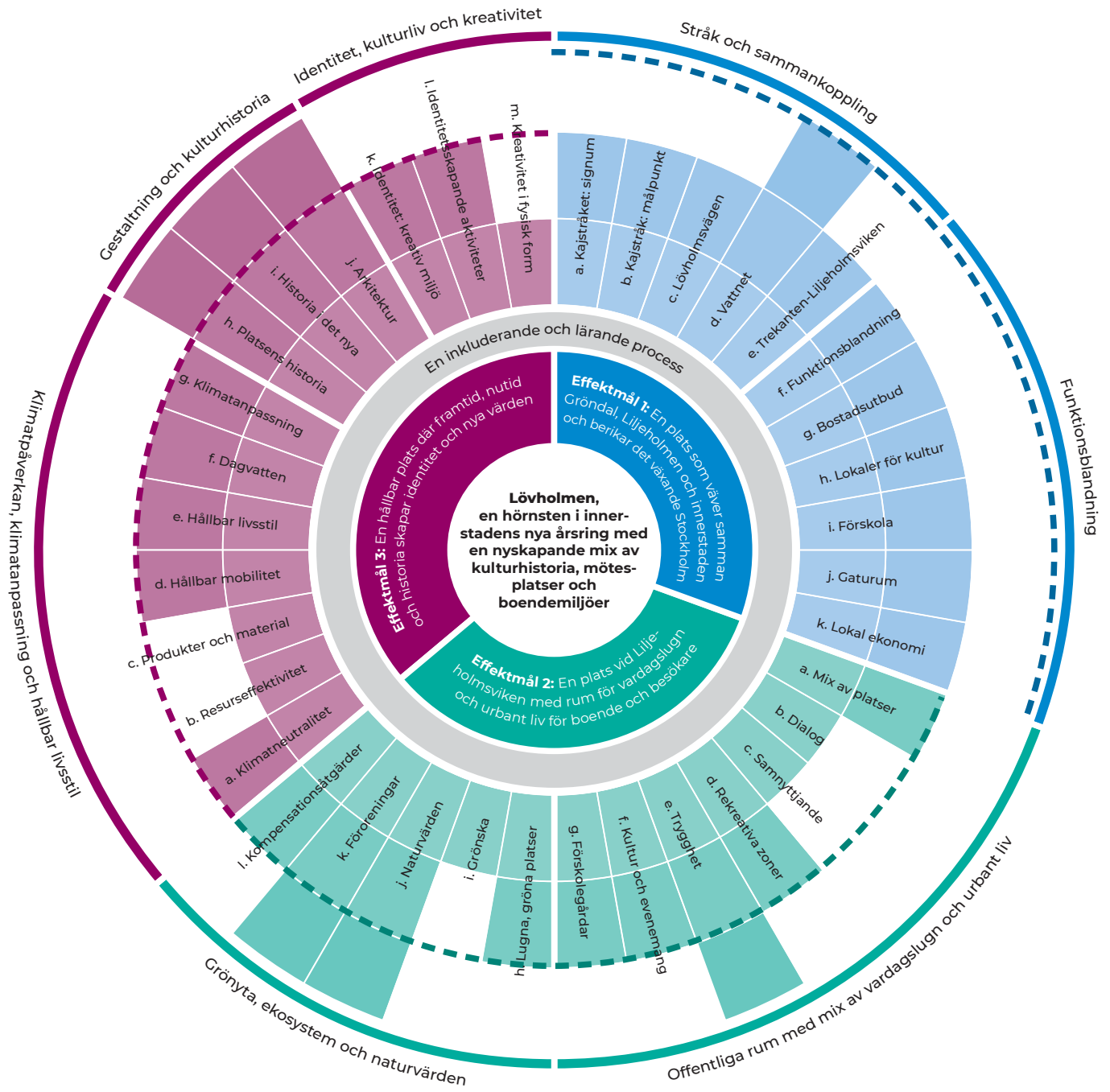


SLUTSATSER

- Samrådsförslaget skapar stora förutsättningar att bli riktigt bra område att bo och besöka. Det ger mycket goda förutsättningar för stor mix av platser: Kajpromenaden (vissa utmaningar återstår), Vattenplatsen, Lekplatsen (bör om möjligt utökas), Kulturplatsen, entréplatser.
 - Förslaget ger tydliga förutsättningar för Lövholmen att uppfylla visionen om innerstadens nya årsring (vilket dock innebär innerstadsutmaningar kopplat till vissa mål)
 - Förslaget skapar en tydligt avläsbar historia med sparade byggnader, synliga, placerade mot allmänna platser, och arkitekturprogramarbetet skapar tydlighet kring gestaltning och hur denna kan återspegla historien samtidigt som nya kvaliteter skapas.
 - Planerna på kulturforum skapar mycket goda förutsättningar för att göra kultur och kreativitet till identitetsskapande för området.
- Strukturens underbyggda, separata garage skapar utmaningar kopplat till hållbar mobilitet och klimatavtryck
 - Grönskan i strukturen är ej robust och sammanhängande, vilket ger utmaningar kopplade till ekosystemtjänster. De offentliga rummen inom planen uppfyller ej parkbehov, eller behov av platser för ungdomar.
 - Det finns utmaningar kopplade till förslagets placering av förskolor och utformning av förskolegårdar på innergårdar samt behov av att korsa gator för att nå kompletterande grönska.
 - Strukturen löser ej potentiell intressekonflikt mellan boende och besökare samt folkliv.

I fortsatt arbete behöver därför följande prioriteras:

- Ytterligare fokus på **klimat** behövs. Vissa saker kan tas i senare skede men annat strukturpåverkande: hållbar mobilitet, energilösningar, konstruktionslösningar
- Hantering av bristen på park och andra ytor. Hur kan man få in ännu mer **sammanhållen friyta och grönska**? Och samtidigt fånga det kulturhistoriska industriella och säkra innerstadskvaliteter? Det finns ett behov av att maximera grönytor inom planen och nyttja intilliggande grönyta på bästa sätt
- Lokalisering och utformning av **förskolor och förskolegårdar** i förhållande till ljusförhållande/husvolym, storlek på förskolegård, och tillgång till kompletterande ytor
- Ytterligare arbete med programmering av allmän plats. Exempel: få in mer grönska, förtydliga hierarkin mellan gator och shared space, göra platser utöver lekplatser lekbara, skapa platser för ungdomar
- Fokus på hur stadsdelen kan dra nytta av **kultur** och hantera **potentiella målkonflikter**. Hantera intressekonflikt mellan boende och besökare samt folkliv. Genomförande av kulturforum
- Tydliggörande av funktioner och innehåll i **bevarade hus och i bottenvåningslokaler**. Tydliggör programmering av verksamhetslokaler i samråd med lokala kulturaktörer. Nyttja kulturforum
- Skapa **dialog och delaktighet** – bra tillfälle vid programmering av allmän plats samt genom kulturforum. Offentlig konst i samråd med lokala aktörer och Stockholm konst





Godkänt dokument. Per Hansson, Stockholms stadsbyggnadskontor, 2023-09-01, Dnr 2017-13571