



Lövholmen 12 m.fl. Stockholm
Kulturmiljöutredning
2019-09-26

UPPDRAG

Uppdragsnamn: 288002 Lövholmen, kulturmiljöarbete
Titel på rapport: Lövholmen 12 m.fl. Stockholm,
kulturmiljöutredning
Version: Slutversion
Datum: 2019-09-26

MEDVERKANDE

Beställare: Skanska Nya Hem m.fl.

Konsult: Tyréns AB, Libeck Antikvarie
Uppdragsansvarig: Hanna Gårdstedt, bebyggelseantikvarie
Jennifer Magnusson, bebyggelseantikvarie
Johanna Alton, kulturgeograf,
landskapsantikvarie
Lisa Johansson, byggnadsantikvarie
Mattias Libeck, industriantikvarie

Kvalitetsgranskning: Martin Lagergren, Hanna Gelotte Fernandez

Tyréns AB

Tel: 010 452 20 00
www.tyrens.se

Säte Stockholm
Org.Nr: 553194-7986



INNEHÅLL

Del 1 Förutsättningar och samlad analys

INLEDNING	5
BAKGRUND	5
SYFTE	5
AVGRÄNSNINGAR	5
TIDIGARE UTREDNINGAR	5
PÅGÅENDE PLANARBETE	5
ÖVERSIKTSPLAN	6
GÄLLANDE DETALJPLANER	6
SKYDD OCH PRAXIS - KULTURHISTORISKA VÄRDEN	7
PLAN- OCH BYGGLAGEN	7
KULTURMILJÖLAGEN	7
STADSMUSEETS KULTURHISTORISKA KLASSIFICERING	8
RIKSINTRESSEN FÖR KULTURMILJÖVÄRDEN	9
LÖVHOLMENS BEBYGGELSEHISTORIA	12
INDUSTRISTADEN STOCKHOLM	12
LILJEHOLMEN BLEV EN INDUSTRIFÖRSTAD	12
LÖVHOLMEN	14
BECKERS OCH FÄRGFABRIKEN	15
KOLSYREFABRIKEN	18
KVARTERET FÄRGERIET	19
CEMENTA SKÅNSKA CEMENTAKTIEBOLAGET	20
ÅRSRINGAR	24
FÖRDJUPAD KULTURHISTORISK VÄRDERING	25
ARBETSSÄTT OCH STADSMUSEETS METOD	25
BEBYGGELSE MED SÄRSKILDA OCH VISSA VÄRDEN	26
INDUSTRISTADEN STOCKHOLM – FÖRSÖRJNINGEN AV STADEN	26
FÄRGINDUSTRINS HISTORIA – EN BERÄTTELSE OM SVERIGE	28
KULTURVÄRDEN	29

SÄRSKILT VIKTIGA SIKTLINJER - MOT PLANOMRÅDET	31
SÄRSKILT VIKTIGA SIKTLINJER - FRÅN PLANOMRÅDET	32
KÄNSLIGHET- OCH TÅLIGHETSANALYS	33
BEGREPPEN KÄNSLIGHET/TÅLIGHET	33
KÄNSLIGHET/TÅLIGHET MARK	33
KÄNSLIGHET/TÅLIGHET - EXTERIÖR	34
KÄNSLIGHET/TÅLIGHET - INTERIÖR	35
REKOMMENDATIONER	36

Del 2 Inventering **37**

YTTRE MILJÖ	38
STADSBILD OCH GENERELL KARAKTÄR	39
SÄRSKILT VIKTIGA SIKTLINJER	41
GATOR/STRÅK	49
ALCRO BECKERS OCH FÄRGFABRIKEN	51
KOLSYREFABRIKEN	54
CEMENTA	56
FÄRGERIET	58
BYGGNADER	59
ALCRO BECKERS LÖVHOLMEN 12, 16	60
KOLSYREFABRIKEN LÖVHOLMEN 13	97
CEMENTA LÖVHOLMEN 15	103
FÄRGERIET 4	133
KÄLLOR	140



Foto från Beckers fabrik år 1950. Foto: Gunnar Lantz, Svenska Dagbladet. Stadsmuseet.

DEL 1 FÖRUTSÄTTNINGAR OCH SAMLAD ANALYS

INLEDNING

BAKGRUND

Tyréns AB har fick hösten 2018 uppdrag av Skanska Nya Hem och övriga fastighetsägare att utföra en kulturmiljöutredning av Lövholmen, ett verksamhetsområde i Liljeholmen i Stockholm. Lövholmen är en industrihistorisk plats i staden. Området består av bebyggelse som tillsammans utgör en sammanhållen industrimiljö från tiden kring sekelskiftet 1900.

Undersökningsområdet präglas av olika verksamheter varav vissa är i bruk och andra har flyttat. På Alcro Beckers före detta område (Lövholmen 12) finns ett flertal fabriksbyggnader varav flera står tomma. Beckers äldsta lokal, Palmcrantzka fabriken (Lövholmen 16), rymmer idag konsthallen Färgfabriken. Kolsyrefabriken (Lövholmen 13) är ett byggnadskomplex som växt i olika etapper och stått tomt i omkring ett decennium. På Cements område (Lövholmen 15) finns en cementdepå som fortfarande är i bruk samt kontor som hyrs ut. Vissa produktionslokaler står även tomma. Det fjärde området (Färgeriet 4) består av två byggnader uppförda för Stadsmissionens så kallade "industrihem" vilka idag används som skola. Intill dessa finns även en avriven tomt som används för parkering.

Lövholmen står inför en omvandling från industriområde till en ny stadsdel med blandad stadsbebyggelse och 1500-2000 nya lägenheter. En strukturplan har tagits fram som bygger på en tät och varierad stadsdel med bostäder, arbetsplatser, centrumändamål, skolor, parker och torg. Planen syftar även till att utveckla kajstråket och göra strandlinjen tillgänglig för allmänheten. Planen innebär vidare att en stor del av den befintliga industribebyggelsen rivs i förmån för ny bostadsbebyggelse. Hänsyn till kulturhistoriskt värdefulla byggnader och miljöer ska enligt strukturplanen säkerställas och ligga till grund för den nya strukturen.

Befintliga fastigheter inom planområdet ägs av Skanska, Veidekke, Fastighets AB Lövholmen, Lindengruppen AB och JM. Stockholms stad äger en mindre del av området.

SYFTE

Kulturmiljöutredningen ska klarlägga områdets historiska bakgrund samt hur bebyggelsen har utvecklats fram till idag. Utredningen syftar även till att fördjupa Stads museets kulturhistoriska bedömning (Stads museets klassificeringskarta) genom att definiera och fördjupa analysen av platsens kulturhistoriska värden och fysiska uttryck för dessa. En bedömning av områdets och bebyggelsens känslighet respektive tålighet för förändring ingår även i uppdraget. Resultatet presenteras i aktuell rapport med illustrativa bilder och kartmaterial.

Rapportens redovisade bedömningar är utförda av Tyréns AB, om inget annat anges.



Lövholmens fastighetsindelning och gatunamn. Utredningsområdet är markerat med streckad orange linje. Illustration av Tyréns, 2019.

AVGRÄNSNINGAR

Utredningen avgränsas huvudsakligen till utredningsområdet bestående av fastigheterna Lövholmen 12, Lövholmen 13, Lövholmen 15, Lövholmen 16, Färgeriet 4 samt del av Liljeholmen 1:1 som utgörs av Lövholmsgränd och Lövholmsbrinken. Utredningsområdet studeras samt dess samband till den närmaste omgivning. Historiskt sätts även Lövholmen i relation till staden. Utblickar görs till liknande industrimiljöer i Stockholm för att placera in området i ett större sammanhang.

När inget annat anges är foton tagna av Tyréns AB under perioden september 2018-maj 2019.

TIDIGARE UTREDNINGAR

Tidigare utredningar av kulturmiljön i området har gjorts av Nyréns arkitektkontor.

- Antikvarisk förundersökning, *Del av fastigheten Lövholmen 12, Beckers f.d. industrianläggning*, Stockholm. 2006-12-13.
- Antikvarisk förundersökning, *Kv Färgeriet 4 och 7, Lövholmen, Stockholm*. 2007-09-03.
- Antikvarisk förundersökning, *Kolsyrefabriken, Lövholmen 13, Stockholm*. 2008-01-24.

2009 utförde Stads museet en inventering av bebyggelsen på Lövholmen. I samband med det gjordes Stads museets klassificering av området.

PÅGÅENDE PLANARBETE

Planarbetet för området startade 2017 och våren 2018 hölls ett tidigt samråd med framtagna strukturplan som underlag. "Strukturplan och ramverk för Lövholmen" (mars 2017) har utarbetats av Gehl och är resultatet av en dialog mellan Stockholm stad, fastighetsägare och byggherrar som startade 2014. Strukturplanen är tänkt utgöra ett redskap för att "definiera och säkerställa stadsrummets kvaliteter och potentialer i Lövholmens nya stadsdel".

Planering för området har dock pågått ända sedan 2007 då en detaljplaneprocess startade vilken inte fullföljdes. Arbetet startade på nytt 2014 när fastighetsägare, byggaktörer och Stadsbyggnadskontoret inledde en dialog i syfte att arbeta fram en vision för områdets framtid.

I samband med aktuellt planarbete gavs två byggnader rivningslov i december 2018, det gäller de sammanbyggda husen "Spredfabriken" och "Nya färgfabriken", vilka är belägna i områdets västra del inom Alcro Beckers f.d. område.

ÖVERSIKTSPLAN

Stockholms stads nya översiktsplan "Stockholm växer" vann laga kraft i mars 2018. I översiktsplanen anges Hägersten-Liljeholmen som ett av stadens stadsdelsområden med stora möjligheter till fortsatt stadsutveckling. Lövholmen beskrivs som ett område där en särskilt stor utveckling bör ske genom att verksamhetsområdet omvandlas till en ny stadsdel. Utbyggnad av cykelvägarna, fler parker och utveckling av stadsdelens möte med vattnet, beskrivs vidare som behov som uppkommer i samband med omvandlingen och utvecklingen av Lövholmen som en ny stadsdel.

GÄLLANDE DETALJPLANER

Utredningsområdet omfattas av fyra gällande detaljplaner: PI 2365, PI 3855, PI 8163 och Dp 1998-04297-54.

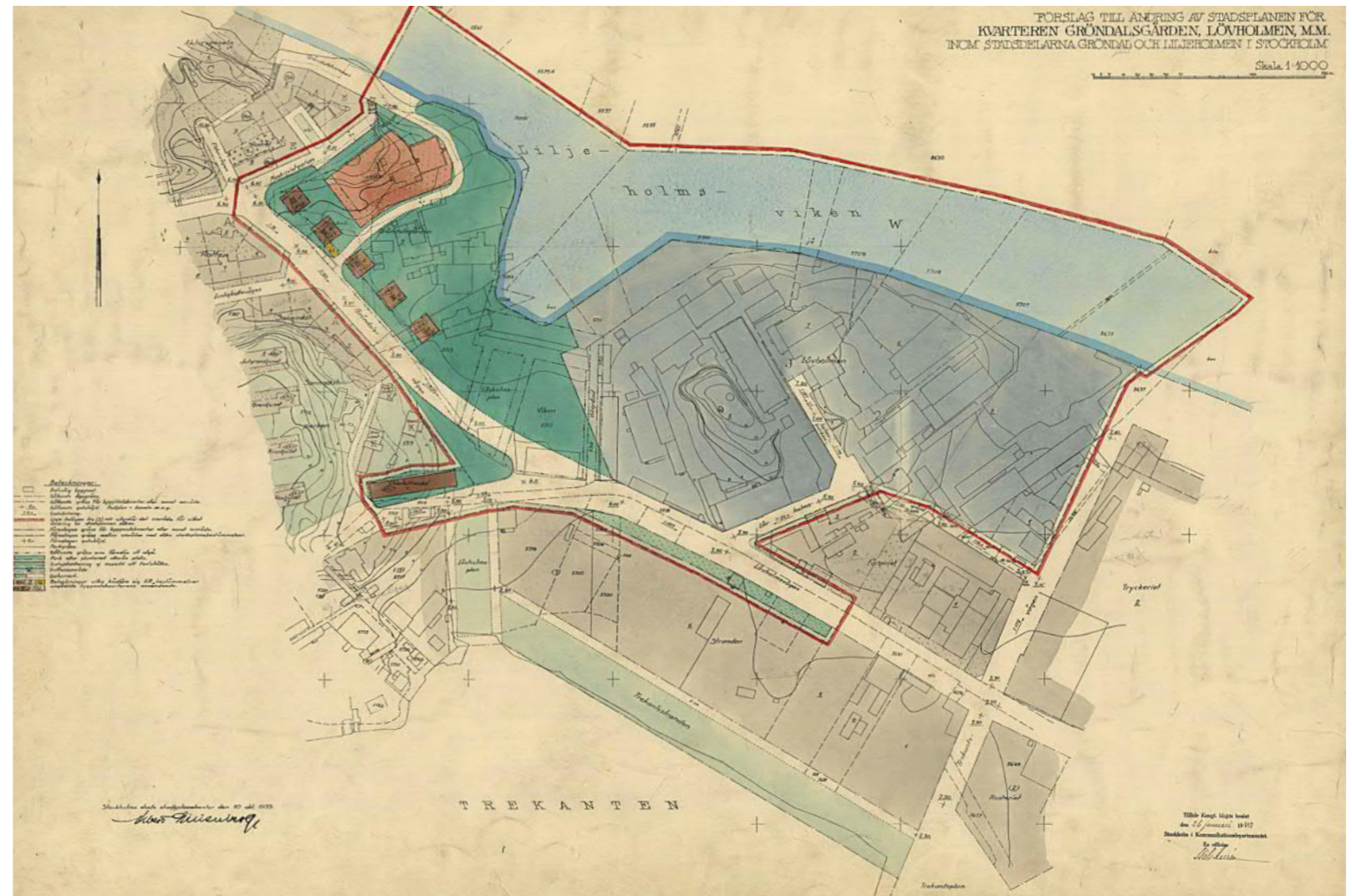
Kvarteret Lövholmen och det huvudsakliga utredningsområdet omfattas av stadsplanen PI 2365 för kvarteren Gröndalsgården, Lövholmen m.m. (laga kraft 1949-01-26). Planen anger användningen industriändamål inom området.

En mindre del av kvarteret Lövholmen omfattas av PI 3855 som avser en ändring av stadsplanen som innebar att del av parkområdet vid Liljeholmsviken övergick till Lövholmen och en del Lövholmen tillades parken. Detaljplaneområdet anger användningen park och industriändamål.

Del av Lövholmen 12 (nya fabriken) ingår i Dp 1998-04297-54 (laga kraft 1999-03-29) som anger användningen industri- och kontor. Planen innebar en ändring av stadsplanen för att möjliggöra påbyggnad av ett våningsplan samt att utöver användningen industri även medge kontorsändamål.

Fastigheten Färgeriet omfattas av PI 8163 (laga kraft 1982-08-12) och anger användningen industri och kontor.

Stadsplan 2365 från 1949 som innefattar större delen av planområdet. För området gäller användningen industri.



> Utsnitt ur stadsutvecklingskartan från Stockholm stads översiktsplan, antagen 2018. Kartan anger Lövholmen som ett stadsutvecklingsområde med mycket stora stadsutvecklingsmöjligheter som föreslås omvandlas till blandad stadsbebyggelse.



PLAN- OCH BYGGLAGEN

Plan- och bygglagen (PBL) reglerar hur mark- och vattenområden ska användas och utvecklas. Lagen fastställer att planläggning av mark- och vattenområden är en kommunal angelägenhet och ställer krav på att kommunen upprättar en översiktsplan över hela kommunen. Lagen innehåller föreskrifter om bland annat detaljplaner och bygglov.

PBL 2 KAP 6 § (HÄNSYN)

Planläggning och i ärenden om bygglov ska enligt kapitel 2 utföras med hänsyn till bland annat stadsbild och platsens natur- och kulturvärden:

“Vid planläggning, i ärenden om bygglov och vid åtgärder avseende byggnader som inte kräver lov enligt denna lag ska bebyggelse och byggnadsverk utformas och placeras på den avsedda marken på ett sätt som är lämpligt med hänsyn till

1. stads- och landskapsbilden, natur- och kulturvärdena på platsen och intresset av en god helhetsverkan,” (2 kap 6 §)

PBL 8 KAP 14 § (UNDERHÅLL)

Vid underhåll av en byggnad ska enligt PBL hänsyn tas till såväl byggnadens som områdets kulturvärden. Kulturhistoriskt särskilt värdefulla byggnader ska underhållas så att deras särskilda värden bevaras:

“Ett byggnadsverk skall hållas i vårdat skick och underhållas så att de tekniska egenskaperna som avses i 4 § i huvudsak bevaras. Underhållet skall anpassas till omgivningens karaktär och byggnadsverkets värde från historisk, kulturhistorisk, miljömässig och konstnärlig synpunkt.” (8 kap 14 §)

PBL 8 KAP 17 § (VARSAMHET)

Vid alla ändringar, såväl till- och ombyggnad samt övriga ändringar, ska en byggnad enligt PBL alltid utföras varsamt oberoende av byggnadens ålder. Hänsyn ska tas till byggnadens karaktärsdrag och dess tekniska, historiska, kulturhistoriska, miljömässiga och konstnärliga värden ska tas till vara:

“Ändring av byggnad och flyttning av en byggnad skall utföras varsamt så att man tar hänsyn till byggnadens karaktärsdrag och tar till vara byggnadens tekniska, historiska, kulturhistoriska, miljömässiga och konstnärliga värden.” (8 kap 17 §)

PBL 8 KAP 13 § (FÖRVANSKNING)

Lagen fastställer att byggnader eller områden som är särskilt värdefulla från historisk, kulturhistorisk, miljömässig eller konstnärlig synpunkt inte får förvanskas. Dessa kan skyddas i enlighet med 8 kap i PBL med en så kallad planbestämmelse i detaljplan och är då juridiskt bindande.

“En byggnad som är särskilt värdefull från historisk, kulturhistorisk, miljömässig eller konstnärlig synpunkt får inte förvanskas.” (8 kap 13 §)

KULTURMILJÖLAGEN

Kulturmiljölagen (KML) reglerar skydd av fornlämningar, enskilt ägda byggnadsminnen samt kyrkliga kulturminnen.

FORNMINNEN (KML 2 KAP)

Inga dokumenterade fornlämningar eller fornfynd finns inom eller i direkt anslutning till det aktuella planområdet.

BYGGNADSMINNEN (KML 3, 4 KAP)

Inga byggnadsminnen som är skyddade enligt tredje kapitlet eller kyrkliga kulturminnen enligt fjärde kapitlet KML finns inom det aktuella planområdet.



Utredningsområdet består av fastigheter som är grön- eller gulmarkerade på Stadsmuseets klassificeringskarta.



Stadsmuseets kulturhistoriska klassificeringskarta med utredningsområdet markerat. Planområdet angränsar till riksintressena Stockholms innerstad med Djurgården [AB 115] och Gröndal [AB 116]. Områden av riksintresse markeras med blå linje.

STADSMUSEETS KULTURHISTORISKA KLASSIFICERING

Stadsmuseets klassificeringskarta är ett redskap inom Stockholms stad vilket används som ett kunskapsunderlag i stadens hantering av Plan- och bygglagens regelverk kring varsamhet och förvanskning. På kartan finns tre färger som markerar olika grad av kulturhistoriskt värde:

Blå - Fastigheter som har bedömts ha synnerligen högt kulturhistoriskt värde är blå på kartan. Både blå och gröna fastigheter har bedömts ha sådana särskilda värden som avses i PBL 8:13.

Grön - Fastighet som har bedömts ha högt kulturhistoriskt värde och bedömts vara särskilt värdefull från historisk, kulturhistorisk, miljömässig eller konstnärlig synpunkt. Både blå och gröna fastigheter har bedömts ha sådana särskilda värden som avses i PBL 8:13.

Gul - Fastigheter som har bedömts ha visst kulturhistoriskt värde och/eller är av positiv betydelse för stadsbilden.

LÖVHOLMENS BEBYGGELSE

Lövholmens bebyggelse klassificerades år 2009 av Stadsmuseet. Samtliga fastigheter inom planområdet klassades grönt eller gult förutom den avrivna delen av fastigheten Färgeriet 4 som saknar klassning. Det finns inga blåklassade fastigheter inom området.

Hela fastigheten Lövholmen 12 är grönklassad med undantag för den byggnad som sitter ihop med Alcro Beckers kontorsbyggnad samt portvaktstugan och garaget som vetter mot Lövhölmensvägen.

Lövholmen 16 (Färgfabriken) och Lövholmen 13 (Kolsyrefabriken) är båda grönklassade. Fastigheten Lövholmen 15 (Cementas område) är gulklassad med undantag för siloanläggningen, två av kontorshusen och del av kajen. Fastigheten Färgeriet 4 är gulklassad.

Stadsmuseets motiveringar till klassificering hittas på Bebyggelseregistret.

RIKSINTRESSE FÖR KULTURMILJÖVÅRDEN

Riksintressen för kulturmiljövården regleras enligt Miljöbalkens tredje kapitel. Ett område som pekats ut som riksintresse bedöms ha så stora kulturhistoriska värden att det är av vikt för hela landet. I den kommunala fysiska planeringen ska dessa värden prioriteras. Om en åtgärd innebär påtaglig skada på de värden som ligger till grund för utpekandet är åtgärden inte tillåtlig enligt Miljöbalken. Även om skadan inte kan anses som påtaglig bör extra hänsyn visas. Förändringar som påverkar riksintressanta värden bedöms utifrån dess grad av påverkan. Länsstyrelsen är tillsynsmyndighet för riksintressen.

Av Riksantikvarieämbetets handbok för kulturmiljövårdens riksintressen (Rapport från Riksantikvarieämbetet 2014-06-23, sid 3,6,9) framgår att tillvaratagandet av riksintressena är en förutsättning för långsiktig hållbar utveckling av landskapet och har avgörande betydelse för att nå de nationella miljömålen och målen för kulturmiljöarbetet. Uttrycks- och motivtexter för riksintressena ska enligt Riksantikvarieämbetet ge ramar och vara vägledande för den fortsatta utvecklingen inom området.

I Riksantikvarieämbetets handbok anges även att åtgärder utanför det geografiska riksintresseområdet kan påverka och innebära påtaglig skada på ett riksintresse:

"Avgörande för om en exploateringsåtgärd innebär påtaglig skada på ett riksintresse är inte om åtgärden vidtas inom det avgränsade riksintresseområdet utan åtgärdens påverkan på de värden som ligger till grund för riksintresseutpekandet. Exploateringsåtgärder utanför det utpekade riksintresset kan påverka förståelsen och läsbarheten av riksintressets värden och innebära en påtaglig skada. Förarbeten till hushållningsbestämmelsen uttrycker tydligt att även åtgärder utanför den geografiska avgränsningen kan påtagligt skada ett riksintresse." (Rapport från Riksantikvarieämbetet 2014-06-23, s. 58-59)

En åtgärd kan alltså påverka ett riksintresse även om åtgärden vidtas utanför riksintresseområdet. Det är åtgärdens konsekvenser för riksintressets värden och egenskaper som bedöms.

Aktuellt planområde ligger direkt utanför gränsen till riksintresseområdet *Stockholms innerstad med Djurgårdens [AB 115]* (se Stadsmuseets klassificeringskarta på föregående sida). Riksintresset omfattar större delen av Stockholms innerstad och gränsen går i vattnet mellan Reimersholme och Liljeholmen.

Lövholmens industribebyggelse utgör en front mot Liljeholmsvikens vattenrum mellan Liljeholmen i söder och Reimersholme och



Liljeholmsviken från öster år 1950. Liljeholmen och Lövholmen till vänster. Bergsundstrand och Reimersholme till höger. På Reimersholme finns fortfarande fabriksbyggnader kvar. Stadsmuseet.

Södermalm i norr. Liljeholmsviken är även en del av Stockholms inlopp från Mälaren.

Utredningsområdet angränsar även till riksintresset *Gröndal [AB 116]*. Uttrycken för riksintresset *Gröndal* har ingen visuell koppling till aktuellt utredningsområde och beskrivs därför inte mer ingående.

STOCKHOLMS INNERSTAD MED DJURGÅRDEN [AB 115]

Det finns flera uttryck för riksintressets värden. I Riksantikvarieämbetets beskrivning anges även ett antal Stockholmska särdrag som uttryck för värdet. Följande särdrag och uttryck är relevanta för Lövholmen:

- **Fronten mot vattenrummen och Stockholms inlopp.**
- **Stockholm som sjöfartsstad, militärstad och industristad.**

FRONTEN MOT VATTENRUMMEN OCH STOCKHOLMS INLOPP

Ett av uttrycken för riksintresset *Stockholms innerstad med Djurgården* är "Stockholmska särdrag". Riksantikvarieämbetets beslutsformulering lyder som följer.

"Andra Stockholmska särdrag som anpassningen till naturen, fronten mot vattenrummen och Stockholms inlopp, både från Saltsjön och Mälaren. Vyerna från viktiga utsiktspunkter,



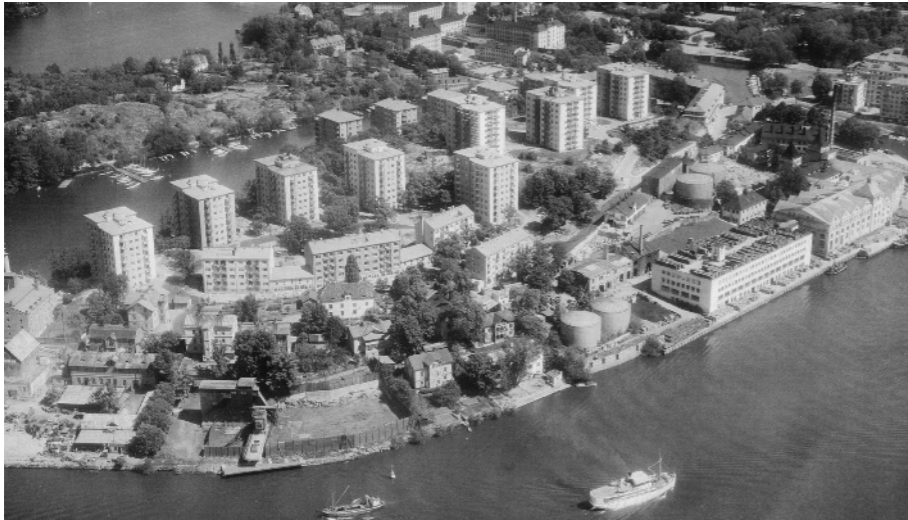
Vy över Liljeholmsviken sedd från öster, mars 2019. Lövholmens industribebyggelse finns kvar men bebyggelsefronten på Reimersholme har förändrats när fabriksbyggnader rivits och ersatts med bostadsbebyggelse. Bergsunds strands front mot vattnet är i princip densamma som föregående foto.

blickfång, kontakten med vattnet. De tydligt avläsbara "årsringarna" i stadsväxten. Stenstadens tydliga yttre gräns. Stadssiluetten med den begränsade hushöjden där i stort sett bara kyrktornen och offentliga byggnader tillåtit höja sig över mängden. Byggnader och miljöer med anknytning till konstnärliga verk och historiska personer."

Beskrivning av uttrycket

Sedan stadens stadsmur revs på 1600-talet har staden öppnat sig ut mot vattnet. Stadens vattennära lägen har varit attraktiva för exploatering av bostäder, militär verksamhet, infrastruktur, handel, industri och hamnverksamhet. När verksamheter lämnat de centrala delarna och marken frigjorts för ny bebyggelse och markanvändning, har dessa lägen historiskt ofta blivit medvetet och påkostat gestaltade. Kring stadens vattenrum har staden över tid vuxit fram och bildat en stadsväv med särskilt tydliga historiska årsringar av bebyggelse, grönområden, infrastruktur och industriell verksamhet.

Vattenrummets karaktär består i ett planerat arkitektoniskt möte mellan bebyggelse, grönska och vatten. Stockholms topografiska förutsättningar förstärker möjligheten att avläsa karaktären och stadsvävens årsringar från vattnet samt från flera platser i staden. Fronten mot vattnet utgör stadens ansikte och årsringarna, som de syns mot vattenrummen, bidrar till möjligheten att läsa av och förstå stadens historia och utveckling. (Källa: "Alla tiders Stockholm: riksintressen för kulturmiljövården", 2014)



< Foto över Reimersholme 1946. Bebyggelsefronten mot Liljeholmsviken präglas vid den här tiden av Vin & Spritcentralen och den före detta spritförädlingsfabrikens byggnader i öster. Längs Reimersholmes sydvästra kust finns vid den här tiden varierad och oreglerad bebyggelse. Hela den södra sidans bebyggelse ersattes på 1970-talet av flerbostadshus som trappar ner mot vattnet. Foto: Oscar Bladh. Stads-museet.



Vy från vattenvägen i nordväst mot Liljeholmsviken. Lovholmen är synligt i fonden. På vänster sida Reimersholme och till höger Gröndal.

Fronten mot Liljeholmsviken - Södermalm och Reimersholme

På 1800-talet fanns en mängd industrier på båda sidor om Liljeholmsviken, på norra sidan fanns Bergsunds varv och mekaniska verkstad som låg intill vikens norra sida som avvecklades 1929. Annan industriell verksamhet som var belägen på Reimersholme mot Liljeholmsviken var Stockholms Yllefabrik på Reimersholme som etablerades på 1860-talet samt Reymersholms Spritförädlings AB. Samtliga industrier har avvecklats och ersatts med bostadsbebyggelse under 1900-talet.

Numera präglas bebyggelsefronten på Liljeholmsvikens norra sida av bostadsbebyggelse från sent 1800-tal till 1980-tal. Södra sidan är mer fragmenterad. I väster finns Gröndals udde med flerbostadshus och båthamn, därefter ansluter Lovholmens och kvarteret Tryckeriets industribyggelse och i öster präglas fronten av de sentida kontorskomplexen längs med Liljeholmsstranden och Liljeholmshamnen.

Lövholmen är beläget längs med Liljeholmsvikens södra sida och utgör därmed en front mot norra sidan som består av Reimersholme och Bergsundsstrand. Reimersholme och Södermalm ingår i riksintresseområdet medan Lovholmen och den södra sidan om vattnet ligger utanför riksintressets område. Eventuella förändringar av Lovholmens bebyggelse behöver dock förhålla sig till bebyggelsen på norra sidan Liljeholmsviken som utgör en del av uttrycket "fronten mot vattenrummen".

STOCKHOLM SOM SJÖFARTSSTAD, MILITÄRSTAD OCH INDUSTRISTAD

Ett av uttrycken för riksintresset är Stockholm som sjöfarts-, militär- och industristad. Riksantikvarieämbetets beslutsformulering lyder som följer.

"Sjöfarts-, handels- och industristaden. Hamnanläggningar från skilda tider och byggnader som hör ihop med flottan och sjöfarten. Skeppsholmen och Kastellholmen, delar av Djurgården, Beckholmen. Kontor, bankpalats, försäkringsbolag, varuhus och andra handels- och näringslivets byggnader. Industrimiljöer som speglar Stockholms betydelse som industristad alltsedan 1600-talet, bland annat Barnängen, Kungliga Myntet, Ludvigsberg, Almgrens sidenväveri och de många bryggerierna."

Beskrivning av uttrycket

Stadens vattenomflutna läge har skapat ovanligt goda förutsättningar för både sjöfart, handel och industri. Stockholm som industristad förknippas främst med industrialiseringen som skedde under det sena 1800-talet. Vid den här tiden kom ångkraftens verkliga industriella genombrott och Stockholms hamn- och vattennära lägen blev viktiga för den ångdrivna, industriella verksamheten. Under andra hälften av 1800-talet ökade antalet sysselsatta inom industrin från 4000 till över 30 000. Den mekaniska verkstadsindustrin och industrinäringen tillhörde de främsta vid den här tiden. Fabriker och

verkstäder var placerade till innerstaden men kom med tiden att flytta ut för att göra plats för bostäder och andra verksamheter men även av hälsoskäl. De industrier som etablerades under 1900-talet placerades framförallt till stadens utkanter. (Källa: Alla tiders Stockholm: riksintressen för kulturmiljövården", 2014)

Lövholmens industriområde

Beckers verksamhet fick i linje med de flesta andra nedsmutsande och hälsofarliga fabriker flytta ut från innerstaden (Östermalm) till stadens utkanter (Lövholmen) vid tiden kring sekelskiftet. Lovholmen och i synnerhet byggnaderna kopplade till Alcro Beckers verksamhet uttrycker därför utvecklingen av Stockholm som industristad. Lovholmen är dock inte en del av riksintresset då det ligger utanför områdets gräns. Bebyggelsen ingår därmed inte i riksintressets uttryck "Stockholm som industristad."



Reimersholme och Södermalms (Bergsunds strand) bebyggelsefront på andra sidan Liljeholmsviken ingår i riksintresseområdet Stockholms innerstad med Djurgården. "Fronten mot vattenrummen" är ett av de uttryck som återspeglas i bebyggelsen på norra sidan av Liljeholmsviken och som kan komma att påverkas av ändringar som sker inom Lövholmen.

LÖVHOLMENS BEBYGGELSEHISTORIA

INDUSTRISTADEN STOCKHOLM

Under 1700-talet blev Stockholm landets ledande industristad med skeppsvarv, vapentillverkning, porslins- och tobaksfabriker med mera. Viktigast var yllemanufakturerna. En bit in på 1800-talet hade Stockholm förlorat sin ledande ställning. Den begränsade tillgången till vattenkraft innebar en nackdel när den mekaniserade industrin började slå igenom.

Vid mitten av 1800-talet inleddes en ny expansionsfas. Genom ångtekniken och sedermera elektriciteten minskade Stockholms nackdel med brist på vattenkraft och nu tog industrialiseringen ordentlig fart. Textilindustrins tidigare dominans ersattes av en omfattande verkstadsindustri. Industrialiseringen ledde också till en betydande grafisk industri liksom många konsumtionsindustrier. Vid 1900-talets början var de rykande skorstenarna ett markant inslag i Stockholms stadsbild. Omkring hälften av stadens yrkesverksamma var sysselsatta inom industrin.

1800-talets industrietableringar tillkom oftast på privat initiativ medan etableringarna från sekelskiftet allt mer kom att styras av den kommunala planeringen. Under 1920- och 30-talet avsattes särskilda industriområden. Parallellt lämnade de tunga, platskrävande företagen innerstaden för förorten eller andra delar av landet, exempelvis Bolinders och Rörstrand. Andra stora företag, som Bergsunds Mekaniska Verkstad, lades ner.

En viktig etableringsfaktor för många industriföretag var närheten till järnväg. Första järnvägen var Västra stambanan till Södertälje 1860. Därtill kom ytterligare statlig järnväg samt flera enskilda banor. Järnvägarna gav upphov till industriförstäder såsom Sundbyberg vid Västeråsbanan, Nacka vid Saltsjöbanan och Liljeholmen vid Västra stambanan. Liljeholmen var den första industriförstaden i Stockholm.

LILJEHOLMEN BLEV EN INDUSTRIFÖRSTAD

Ännu långt in på 1800-talet var Liljeholmen en lantlig och småskalig miljö, kanske främst känd för den krog- och värdshusrörelse som bedrivits här sedan 1600-talet. Granne med värdshuset låg från mitten av 1700-talet sommarstället Stora Katrineberg. I nordligaste delen av Liljeholmen låg Lövholmen. De stora förändringarna började sedan västra stambanan dragits genom Liljeholmen. Staten köpte in en större del av Liljeholmsområdet för station, bangård, verkstäder och bostäder. Goda kommunikationer, låga markpriser och liten kommunal kontroll gjorde Liljeholmen till ett attraktivt område för industrietablering. Efterhand kom både större och mindre industrier



Utsikt mot Liljeholmen och Stora Katrineberg cirka 1830-tal. Stadsmuseet.

att etablera sig här: i Marieviksområdet, runt Stora Katrineberg, utmed sjön Trekanten samt på Lövholmen. År 1899 bildades Liljeholmens municipalsamhälle och 1913 införlivades Liljeholmen i Stockholms stad.

Vid början av 1900-talet var stora delar av Liljeholmen industrialiserat. Industriebbyggelsen satte i hög grad prägel på Liljeholmen med en brokig blandning av stora och små fabriksbyggnader, enkla skjul av trä och plåt, upplagsplatser och höga skorstenar. Till den samlade bilden hör även industriebbyggelsen på andra sidan av Liljeholmsviken vid Hornstull och på Reimersholme. En av de sista stora industrietableringarna i Liljeholmen var Strängbetongs anläggning för prefabricerade betongelement i kvarteret Tryckeriet, vilken länkade samman Katrinebergsområdet med Lövholmen i början av 1940-talet.

Under det sena 1900-talet och in på 2000-talet har stadsdelens bebyggelse kontinuerligt förändrats genom att industriebbyggelsen ersatts av kontor och bostäder. Redan i början av 1930-talet flyttade SJ sin verkstad men i dess ställe kom andra verksamheter. Från 1980-talet har Marievik emellertid genomgått en total förändring och här finns idag huvudsakligen kontorshus. I Katrinebergsområdet påbörjades avindustrialiseringen under 1970-talet och området är idag i hög grad präglad av kontorsbebyggelse från 1970- och 1980-talet. Lövholmen är det enda området i Liljeholmen som har en bevarad industrikaraktär.



Utsnitt ur 1861 års topografiska karta över Stockholmstrakten, med Tyréns markering av Katrinebergs gård och Liljeholmens vårdshus. Kartan visar området kring Liljeholmen och sjön Trekanten innan den stora industrietableringen. Västra Stambanan med järnvägsbron har precis byggts ut med station vid Liljeholmen. Flottbron syns till vänster om järnvägsbron. Karta: Stockholms stadsarkiv, hämtad från Wikipedia.



Karta över Liljeholmens norra sida med Lövholmen cirka 1905. Färgfabrik och Benmjölsfabrik är markerat på kartan. Lantmäteriet.



Flottbron mellan Hornstull och Liljeholmen omkring 1900. I bakgrunden Lövholmen och Gröndal. Stadsmuseet.



Stora Katrinebergs gård 1949. Stadsmuseet.



Liljeholmens vårdshus 1906, revs 1910. Vårdshusets verksamhet startade redan på 1600-talet (i en annan byggnad) och upphörde 1889. Stadsmuseet.

LÖVHOLMEN

LUSTIGKULLA

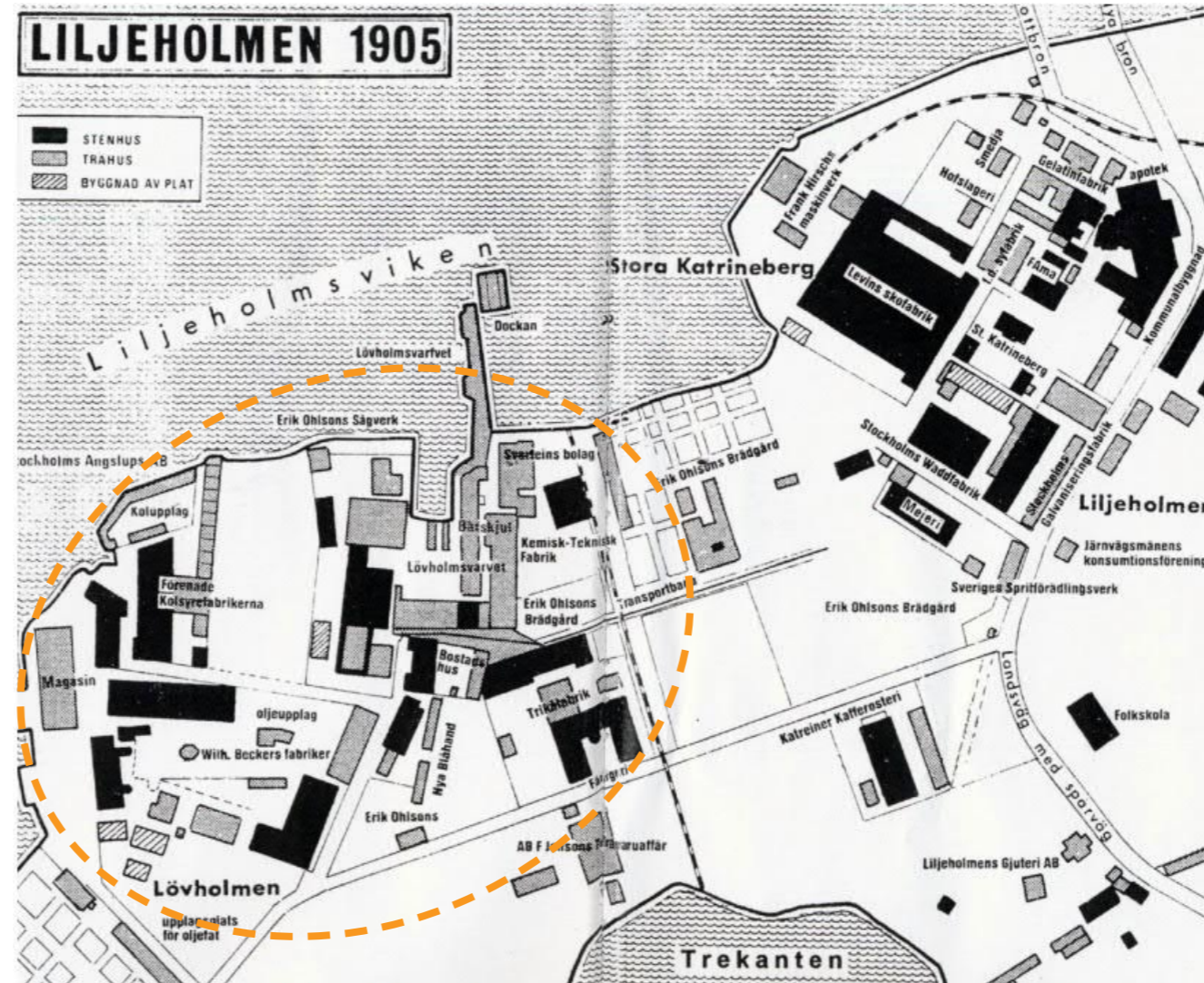
Lövholmen upptas första gången i jordeboken 1743, då som Lustigkulla, nybygge på Årsta säteris ägor. Ett år senare är Lustigkulla registrerad som krog. Från 1797 benämns egendomen Lövholmen. Det gamla Lövholmen omfattade ett område som idag motsvarar Beckers färgfabrik, Kolsyrefabriken samt västra delen av Cementas område. År 1872 genomfördes Laga skifte. Skifteskartan visar en park, ett flertal bostadshus, lusthus, ekonomibyggnader, bryggor och två fabriksbyggnader. I öster angränsade marken mot Katrinebergs ägor och i väster mot Charlottenbergs ägor. I samband med skiftet blev Lövholmens Sodafabrik AB ägare till fastigheten Lövholmen 2/3, den fastighet som Beckers senare övertog. Lövholmen 1/3 ägdes av en Fabrikör A. W. Wahlenberg. Lövholmen 2/3 förvärvades 1887 av Palmcrantz & Co som etablerade en verkstadsindustri här. Lövholmen 1/3 delades under andra halvan av 1890-talet in i tre mindre fastigheter. Två av dessa bebyggdes snart av AB Stockholm Kolsyrefabrik och A. W. Friestedts tekniska fabrik.

GATUNÄTET

Lövholmsvägen, Lövholmsgränd och Lövholmsbrinken kan alla härledas tillbaka till 1800-talet. Av häradsekonomiska kartan från tidigt 1900-tal att döma tycks Lövholmsgränd vid tiden följt tomtgränsen för den gamla egendomen Lövholmen och således fortsatt mot nordost ner till vattnet. Området närmast vattnet förtätades därefter och sannolikt försvann den norra delen av vägen i samband med det.

Det nuvarande gatunätet i området liksom den framtida strandlinjen planerades redan under tidigt 1900-tal. Det skulle dock dröja innan planerna förverkligades. Längre skar de planerade vägsträckningarna över befintliga byggnader. Lövholmsgränd utgör på tidiga 1900-talskartor en del av Katrinebergsvägen men omkring 1940 avslutas vägen i öster vid Trekantsvägen. När Cementas anläggning planlades vid mitten av 1940-talet låg fortfarande ett flertal hus i Lövholmsgränds sträckning och även byggnader utmed Trekantsvägen låg utanför den blivande tomtgränsen. När den ekonomiska kartan upprättades 1951 hade Lövholmsgränd ännu inte fått sin planerade sträckning och det dröjde sannolikt ytterligare några år. Ända fram till 1990-talet anslöt Lövholmsgränds västra del mot Lövholmsvägen. Sannolikt ändrades detta inför Tvärbanans invigning år 2000.

Lövholmsbrinkens sträckning följer den tomtgräns som upprättades i samband med laga skifte 1872 när Lövholmens delades i två fastigheter. Vägen torde senast ha anlagts i samband med att kolsyrefabriken uppfördes. På de äldre kartorna finns även Vikgränd med. Det var den lilla vägsträcka som gick ner till ångbåtsbryggan som låg i viken direkt väster om Beckers fabriksområde. Vikgränd försvinner från kartorna efter ca 1940.



Karta över Liljeholmens verksamheter 1905. Utredningsområdets ungefärliga utsträckning är inringad på kartan. Kartan hämtad i Antikvarisk förundersökning "Kv Färgeriet 4 och 7", Nyréns arkitektkontor 2007.



Foto omkring 1916 från Bergsund på Södermalm mot Liljeholmen och Gröndal. På Lövholmen syns Kolsyrefabriken, Palmcrantzka huset, Erik Ohlssons sågverk med den höga skorstenen. Bakom skorstenen syns gaveln på Beckers kontorshus. Stadsmuseet.



Personal framför A.W. Friestedts benmjölsfabrik, 1898. Stadsmuseet.

BECKERS OCH FÄRGFABRIKEN

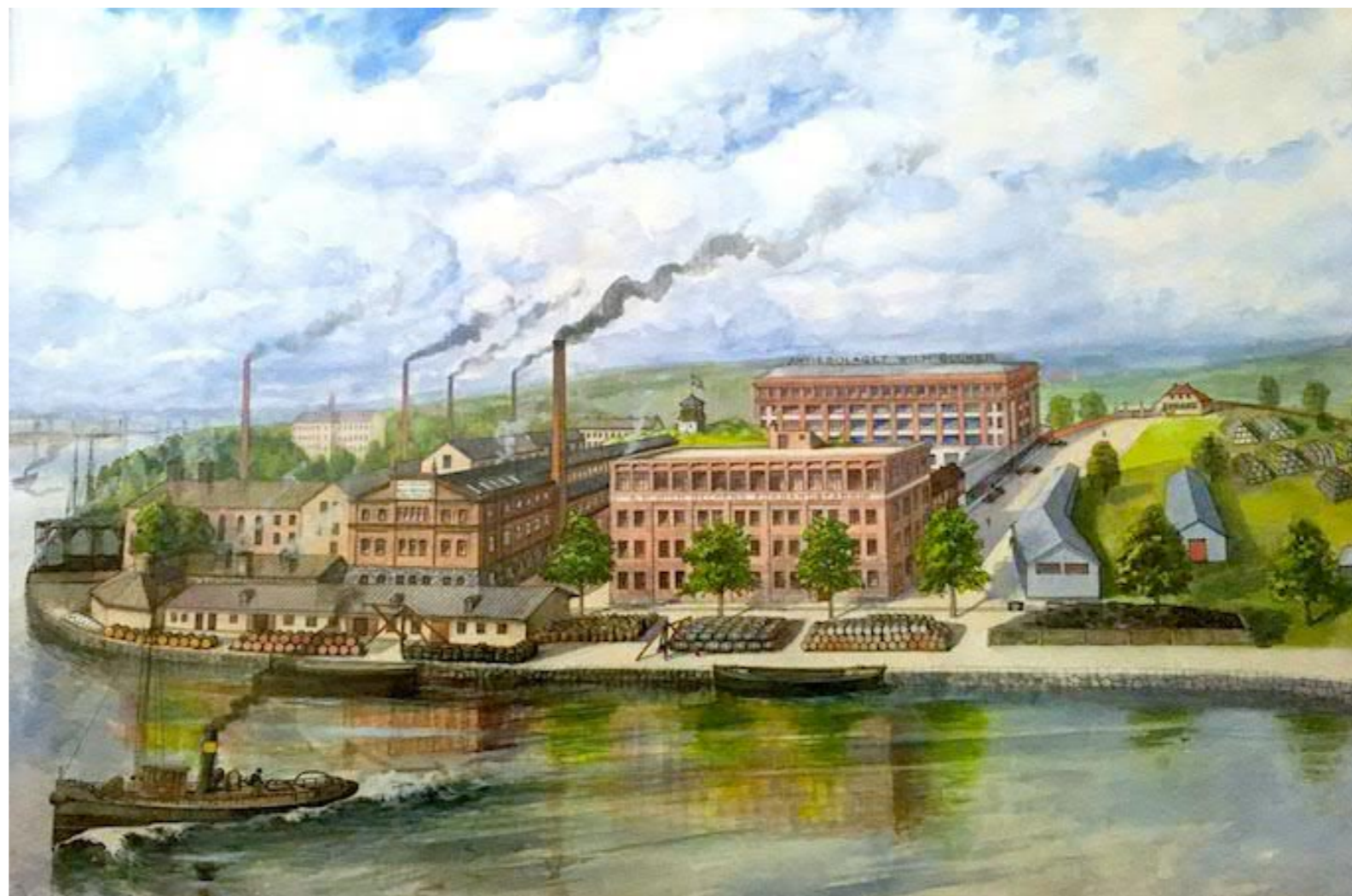
SVENSK FÄRGINDUSTRI

Fram till 1870-talet tillverkades all färg av målaren själv. Endast rödfärg, krita och pigmentet kimrök tillverkades i större skala. 1874 blev färg- och fernissfabrikanterna för första gången noterade som en särskild fabriksgrupp i statistiken. Det fanns två färgfabriker, Klint, Bernhardt & Co. och Firma Wilhelm Becker. Ett kvarts sekel senare var antalet 30. Efterfrågan på färdigproducerad färg ökade i takt med den framväxande tillverkningsindustrin under andra hälften av 1800-talet. Det var inom industrinäringen färgproducenterna hade sina största kunder. Färg tillverkades nu som färdig produkt under rationella former med ångkraft. Det skulle emellertid dröja innan färdig färg slog igenom bland yrkesmålarna.

Produkterna byggde till största del på den traditionella linoljefärgen, men det fanns också nyutvecklade fernissor och lacker. Tillverkningsindustrin och byggmarknaden drev på utvecklingen av nya produkter, i synnerhet ersättningsprodukter för de organiska bindemedel och pigment som användes och som kunde variera i kvalitet. Färgindustrin utvecklades mot en mycket kunskapsintensiv bransch där produktionen i allt högre uträkning styrdes av personer med utbildning och kompetens inom den kemisk-tekniska industrin. Fabrikationen utökades med hygien- och tvättmedelsartiklar och andra produkter inom detta område.

Under 1930-talet kom många nya lacker och färger. De större svenska färgföretagen byggde upp egna laboratorier, där forskning och utveckling bedrevs. Under denna period började tillverkningen av exempelvis de nitrobaseade lackerna. Främst var det bilindustrin som efterfrågade mer effektiva lacker och lackeringssystem. Den svenska bildindustrin växte och blev på kort tid stor konsument av lackfärger baserade på cellulosa.

Efter andra världskriget var de flesta färgföretagen kvar på banan. Fram till mitten av 1970-talet rådde ekonomisk tillväxt i landet vilket



Målning som illustrerar Beckers fabriksområde 1918 med den ursprungliga kajkanten samt bergsknallen vid områdets mitt bakom Palmcrantzka fabriken. På 1930-talet startade arbetet med att gräva bort höjningen vars schaktmassor användes för utfyllnad av kajen. På höger sida om förbandsfabriken och Beckers kontorsbyggnad löper ett stråk/en gata mellan kajen och fabriksentrén mot gatan. Stråket integrerades senare i fabriksområdet genom anläggandet av de nya färgfabrikerna på platsen som på målningen visar grönytor med låga lagerbyggnader och upplag. Beckers arkiv. Originalmålningen finns i Färgfabrikens lokaler på Lövholmen.

också kom att gynna färgindustrin. I början av 1950-talet lanserades den vattenburna latexfärgen, i vardagligt tal kallad plastfärg. Latexfärgen såldes med budskapet att alla kunde måla med den nya färgtypen. Det var emellertid alkydfärgen som blev den största produkten för färgproducenterna från 1950-talet och några årtionden framåt. Syntetiska lacker baserade på alkydhartser ersatte nu successivt de tidigare cellulosalackerna inom industrin. På 1970-talet blev latex- och senare även akrylatfärger den dominerande färgtypen på marknaden.

Under efterkrigstiden kom strukturomvandlingar och rationaliseringar att förändra färgindustrin. De ca 75 företag som producerade lacker och färg under 1950-talet hade 1970 reducerats till 45. Minskningen av antalet företag berodde nästa uteslutande på att större bolag övertagit mindre konkurrenter genom sammanslagningar och uppköp. Från 1970-talet och framåt dominerade ett fåtal färgföretag den svenska marknaden. AB Nordsjö, AB Alfort & Cronholm (Alcro) och AB Wilh. Becker var de största.

WILHELM BECKER

År 1865 öppnade Wilhelm Becker en färgaffär i Stockholm, på Malmtorgsgatan 5. Becker var utbildad inom kemikaliebranschen och hade gått som lärling i en färgaffär i Tyskland. 1868 fick rörelsen namnet Firma Wilhelm Becker och 1874 utökades verksamheten med tillverkning av färg och fernissa i en fabrik på Östermalm. Företaget hade år 1900 ett 30-tal anställda och var storleksmässigt i särklass inom färg- och fernisstillverkningen i Sverige.

Vid slutet av 1800-talet drabbades Beckers av lokalproblem. Stadens myndigheter ville inte längre ha en kemisk fabrik på Östermalm och företaget hade blivit uppsagt från sitt råvarulager på Kungsholmen. Herrman Gentele, som varit föreståndare för Beckers färghandel sedan många år, förordade att företaget skulle köpa mark på Lövholmen och flytta verksamheten dit. Gentele kom själv att ombesörja att så skedde. 1901 övertog han ägandet och ledningen av firman och snart flyttade stora delar av Beckers verksamhet till Lövholmen. Något som kan ha bidragit till beslutet var att Liljeholmen



Bergsknallen invid Palmcrantzka fabriken under 1930-talet innan utgrävningsarbetena startade. Stadsmuseet.



Karta från 1934 som visar den äldre fastighetsindelningen där samtliga utom Färgeriet hade vattenkontakt. Stockholmskällan.

inte ingick i Stockholms stad vid denna tid, och inte hade samma restriktioner kring industriella verksamheter. Liljeholmen införlivades i Stockholm år 1913.

PALMCRAANTZKA FABRIKEN

På fastigheten på Lövholmen hade verkstadsföretaget Palmcrantz & Co bedrivit tillverkning av framförallt lätta slättermaskiner sedan 1889. Slättermaskinen konstruerades av företagets grundare Helge Palmcrantz på 1870-talet. Anläggningen på Lövholmen utgjordes av verkstadsbyggnaden, smedjan och en måleriverkstad.

Beckers flyttade in i befintliga byggnader, med tillgång till el från en ångdriven generator. I den stora verkstadsbyggnaden inrättades färgfabrik och i smedjan intill ett oljekokeri. I den nya fabriken tillverkades förutom färger, lacker och färgrelaterade produkter som kitt och spackel. Här bedrevs även tillverkning av förbandsartiklar. 1906 blev företaget formellt ägare till fastigheten. Samma år ombildades Firma Wilhelm Becker till AB Wilh. Becker. Beckers bedrev tillverkning i Palmcrantzka fabriken fram till 1970-talet.

På fastigheten, som till stor del utgjordes av en bergknalle i mitten av området, fanns utöver fabriksbyggnaderna många av de äldre bostadshusen kvar, med tillhörande ekonomibyggnader. Området bibehöll sin småskaliga och gröna karaktär långt in på 1900-talet. Berget var under en lång tid ett problem för Beckers. Transporterna

inom området liksom behovet av att kunna expandera, krävde till slut att man tog bort det, vilket torde ha skett i slutet av 1930-talet. Schaktmassor från berget användes till utfyllnad. Strandlinjen har flyttats utåt och rätats i etapper.

PRODUKTFLORAN

Under första hälften av 1900-talet hade AB Wilh. Becker, vid sidan av färgtillverkningen, ett mycket brett produktsortiment som omfattade förbandsartiklar, farmaceutiska material, såpa, tvål och tvålfingor, skokräm med mera. Även rättgift och bekämpningsmedel mot ohyra fanns i katalogen. I företagets handel med kemisk-tekniska produkter vid början av seklet ingick även apoteksvaror. Tillsammans med andra färghandlare utmanade Beckers apotekens monopol på tillverkning och försäljning av läkemedel. Denna intressekonflikt ledde till en politisk strid som resulterade i att Sveriges Färg-, Drog- och Kemikalie-Handlares Förening bildades 1907 med Herrman Gentele som ordförande. Konflikten slutade med att en lagstiftning som gynnade färghandlarna och att apotekens tillverkningsmonopol avskaffades avseende vissa farmaceutiska produkter.

HUVUDKONTOR OCH FÖRBANDSFABRIK

Under första världskriget expanderade Beckers kraftigt, omsättningen fördubblades. Bland annat exporterades stora mängder förbandsmaterial till krigförande länder. Dålig tillgång på råvaror

för färgtillverkningen utgjorde inget hinder för bolagets tillväxt. År 1916 stod en ny lager- och kontorsbyggnad klar ute på Lövholmen. Huvudkontoret på Malmtorgsgatan flyttades nu hit. Bakgrunden till den nya byggnaden var att förbandsfabriken behövde ett större lager. Färgtillverkningen och de kemiska produkterna krävde också mer plats. Huvuddelen av byggnaden nyttjades som lager men här fanns, utöver kontor, också matsal, omklädningsrum och portvaktarbostad.

Vid samma tid uppfördes en särskild förbandsfabrik. Redan före flytten till Lövholmen hade företaget börjat med tillverkning av förband i liten skala. Förbandstillverkningen på Lövholmen började i färgfabriken men flyttade sedan till den gamla sodafabriken, som Palmcrantz & Co. använt som kontor. När Beckers beslöt att utöka produktionen av förbandsartiklar tittade man först på möjligheten att bygga på befintlig byggnad. Detta ändrades sedermera till att en helt ny byggnad uppfördes på platsen för den gamla. Husets översta våning inrymde själva förbandsfabriken. I våningarna under låg farmaceutiska fabriken där salvor, desinfektionsmedel, puder m.m. tillverkades, laboratorerna och tekniska fabriken där putsmedel, konstgödsel med mera tillverkades.

De båda nya byggnaderna konstruerades av AB Industribyrå och var högst moderna i sin utformning med bärande stommar utförda i armerad betong. Här tillämpades idén om den rationella fabriken och varenda detalj var planerad för ändamålet. Influenserna kom från USA. Industribyrå var tämligen nystartad vid tiden men blev under ledning av dess tekniske chef T. A. Bergen och i samverkan



Översta våningsplanet på Beckers kontorshus, 1938. Stadsmuseet.



Arbete i förbandsfabriken på våning 2 tr, 1940-tal. Stadsmuseet.



Beckers område på 1950-talet. Den nya färgfabriken har inte byggts ännu. Stadsmuseet.

med byggtreprenörerna Kreüger och Toll det hetaste inom industribyggandet i Sverige. Industribyråns signum var bland annat de platta taken. På taket på förbandsbyggnaden fanns under lång tid ett växthus som användes vid experiment med bekämpningsmedel.

NITROLACKFABRIKEN

Liksom under första världskriget skedde en fördubbling av omsättningen under andra världskriget. År 1944 stod den nya Nitrolackfabriken färdig att tas i drift. Här tillverkades lack med nitrocellulosa som bindemedel. Beckers tillverkning av cellulosalack, bland annat under namnet Beckolack, startade i den gamla fabriksbyggnaden på 1920-talet. Efterfrågan på Beckers lacker krävde emellertid en större produktion varför en större, separat anläggning uppfördes.

Då tillverkningen var förenad med brandrisk placerades byggnaden minst 15 meter från annan byggnad. Tankarna för lösningsmedel grävdes ner norr om byggnaden mot kajen, och fick en betongskärm mot huskroppen. Andra säkerhetsdetaljer var självstängande branddörrar och luckor med smältlås som skulle förhindra luftdrag vid brand, explosionssäker belysning med mera. Vid varje gavel uppfördes fristående trapphus. Ventilationen var också betydelsefull, både ur arbetsmiljö- och brandskyddssynpunkt.

En viktig tillsats i lacktillverkningen var olika hartser. Syntetiska hartser, främst alkydhartserna, fick en stor betydelse för lack- och

målningindustrin från 1940-talet. 1941 uppförde Beckers en egen konsthartsfabrik för tillverkning av alkyd. Fabriksbyggnaden kom senare att rivas.

SPREDFABRIKEN

Efter andra världskriget inleddes en rationalisering, Beckers verksamhet koncentrerades alltmer till färgtillverkning. Stora delen av den tekniska och farmaceutiska fabriken lades ner 1949 och tillverkningen i förbandsfabriken upphörde 1952. Samtidigt uppfördes nya lagerbyggnader strax intill i en helt annan skala än tidigare, byggnader som vittnade om en mer storskaligt och rationell verksamhet. I takt med att kontorsytorna utökades i kontorsbyggnaden, bland annat på grund av olika företagsförvärv, hade behovet av lagerlokaler växt sig stort. Såväl lagerkapaciteten som färgproduktionen ökade kraftigt.

Arkitektoniskt innebar byggnaden ett tydligt stilbrott med konstruktiva delar som framträdande element i exteriören och en fasad i betong. I utformningen togs bland annat hänsyn till att de explosiva och brandfarliga cellulosalackerna skulle förvaras här. Byggnaden kom även att rymma Sveriges första fristående atombombssäkra skyddsrum. Under planeringsarbetet framkom att även viss produktion kunde förläggas hit. Inledningsvis flyttade kittfabriken hit och med tiden även tillverkningen av latexfärgen Spred, vilken lanserades 1951. Beckers var först ut med denna

färgtyp men snart hade många av de övriga färgfabrikörerna egna latexfärger i sitt sortiment. Till den nya anläggningen flyttades också produktion av linoljefärg för utomhusbruk, Beckers Egnahemsfärg. Byggnaden i sin helhet stod färdig 1953.

NYA FÄRGFABRIKEN

1963 inleddes planerna på en omfattande modernisering som innebar att den tio år gamla lagerbyggnaden byggdes till mot söder med en ny färgfabrik. Byggandet och den industriella produktionen i Sverige var större än någonsin tidigare vilket bidrog till tillväxt inom färgindustrin. Den nya fabriken stod färdig 1965. I byggnaden samlades en större del av färgproduktionen liksom emballagetillverkningen. Inom ett par år tillverkades 26 olika produkter här, främst alkydbaserade färger och lacker. Färgen tillverkades efter en vertikal produktionslinje, uppifrån och ner. Skyddsrummet i 1950-talsbyggnaden avvecklades och här inreddes istället tvätt- och omklädningsrum för personalen.

Vid tiden bedrev Beckers verksamhet i fabriker i Stockholm, Märsta och Göteborg. Nu bildades också ett dotterbolag i Finland. 1980 hade Beckers etablerat verksamhet i sju olika länder. Beckers fortsatte även att köpa upp svenska företag. 1979 förvärvades Soab AB med verksamhet i Mölndal. I och med förvärvet flyttade Beckers större delen av sin produktion av alkydbindemedel från Lövholmen till Mölndal.

SISTA SATSNINGEN PÅ LÖVHOLMEN

Från mitten av 1970-talet följde år av försämrade vinster. Ytterligare strukturomvandlingar och besparingar genomfördes. 1986 gick AB Wilh. Becker samman med AB Alfort & Cronholm som sedan länge varit en stor konkurrent på framför allt konsument- och yrkesmarknaden. Tillsammans hade de strax över 40 procent av den svenska marknaden. Beckers blev efter en tid ensam ägare till det nya bolaget, Alcro-Beckers. Storskaligheten i bolaget krävde en större produktionskapacitet och därtill behövdes investeringar i ny teknik göras. Lösningen blev "fabrik-91", en satsning på Lövholmsanläggningen för 100 miljoner.

DE SISTA ÄREN

År 2001 gick Alcro-Beckers upp i finska Tikkurilakoncernen. Stora delar av verksamheten fanns kvar på Lövholmen fram till 2008 då färgtillverkningen upphörde och verksamheten flyttades till en ny fabrik i Nykvarn. Huvudkontoret flyttade till Hammarby Sjöstad. I mars 2004 fylldes den sista färgburken med alkydfärg på Lövholmsanläggningen. De sista fyra åren tillverkades enbart vattenbaserad färg. Sedan 2006 äger Skanska fastigheten.

LOGISTIKEN

Transporterna på och från och till anläggningen på Lövholmen var ett svårbemästrat problem. Råvaror i stora mängder skulle hanteras. Det sjönära läget var av största vikt, många transporter skedde per båt. För landtransporterna användes hästdragna vagnar vilka under 1920-talet alltmer ersattes av biltransporter.

Anläggningen har aldrig varit ansluten till järnvägen. Transporter till och från Liljeholmens godsstation löstes med häst och bil. Under 1950-talet använde man sig av en typ av släpvagnar som kunde



Markberedning vid Kolsyrefabrikens tomt, 1896. Stadsmuseet.

transportera järnvägsvagnar på landsväg, så kallade "vagnbjörnar". Hanteringen av järnvägsvagnar upphörde i början av 1960-talet och därefter tog biltransporterna över i allt större utsträckning.

KOLSYREFABRIKEN

TVÅ KOLSYREFABRIKER I LILJEHOLMEN

År 1893 grundades Svenska Kolsyreindustri AB av Emil Gäbel och Fredrich Boch. Gäbel var grosshandlare och importör av flytande kolsyra från Tyskland och Boch sålde bryggerimaskiner. En fabrik uppfördes i Liljeholmen, vid sjön Trekanten. Fem år senare etablerades en konkurrerande kolsyrefabrik på Lövholmen, AB Stockholms Kolsyrefabrik, som ägdes av bryggaren Otto Emil Neumüller.

DE FÖRENADE KOLSYREFABRIKERNAS AB

Redan efter ett par år beslutade de båda företagen om ett samgående och från år 1901 drevs båda fabriker under namnet De Förenade Kolsyrefabrikernas AB, DFK. Vid samma tid hade företaget även fabriker i Limhamn och i Oslo. För distribution av kolsyra till kunder i Göteborg inrättades till en början en depå till vilken kolsyra fraktades med egen båt. 1930 anlades en fabrik i Göteborg.

År 1911 koncentrerades verksamheten i Stockholm till fabriken på Lövholmen. Här installerades ett koksverk 1916 för kolsyretillverkning baserad på koksbränning. Tidigare användes även kalksten som råvara. Nästa stora modernisering skedde efter andra världskriget då en gasgenerator installerades på Lövholmen vilken kunde förbränna kol, koks och ved. På 1950-talet övergick man till eldningsolja och under åren 1958–1959 skedde omfattande moderniseringsarbeten i fabriken. Nu tillkom bland annat fem av produktionstornen utmed norra långsidan. Tornen speglar en stor del av kolsyretillverkningen.

TILLVERKNINGEN

Den produkt som tillverkades i kolsyrefabriken var koldioxid. Koldioxiden utvanns ur rökgas. Kolsyra är koldioxid löst i vatten. Kolsyra var handelsnamnet på gasen koldioxid under tiden då fabriken var verksam. Tillverkningen var till en början helt inriktad på flytande kolsyra vilket efterfrågades för tillverkning av läsk och mineralvatten. Kunderna var i huvudsak bryggerier och vattenfabriker. Kolsyran kom senare även att användas som brandsläckningsmedel för maskiner, apparatur, elektriska ställverk med mera. Mot slutet av 1970-talet kom koldioxiden även till användning som bland annat skyddsgas i kafferosterier och koldioxidgödsling i handelsträdgårdar.



Produktion av torrisblock i Kolsyrefabriken, 1943. Tekniska museet..

År 1929 utökades produktionen med tillverkning av kolsyreis, torris, som framför allt användes vid kyl- och frystransporter. Kolsyreisen hade blivit populär i Amerika under andra halvan av 1920-talet och 1928 köpte DFK patentet för framställning av kolsyreis för Sverige och en mindre isanläggning införskaffades. Torrisen slog igenom några år in på 1930-talet och 1937 var dess försäljningsvolym större än den flytande kolsyran. För att kunna möta den stigande efterfrågan beslöt 1935 om en tredubbling av Stockholmsfabrikens kapacitet. 1930-talet innebar stora om- och utbyggnader av fabriksanläggningen. Bland annat tillkom en ny kundmottagning, fyllhall och lastbrygga vid den här tiden. Torrisens popularitet fortsatte att växa fram till 1960-talet då den successivt fasades ut till förmån för elektrisk kylning.

LEDNINGEN I KÖPING

År 1961 köptes DFK upp av Svenska Salpeterverket AB, SSV, med fabrik i Köping. SSV hade sedan tidigare en mindre koldioxidanläggning för eget behov. Överskottet avsattes på marknaden. DFK drevs vidare som ett helägt dotterbolag. 1971 köptes DFK av Kooperativa förbundet och 1980 av Norsk hydro. Däremellan hade företaget tvingats lägga ner den oljebaserade koldioxidproduktionen som en följd av oljekrisen 1973–1974. Tillverkning av kolsyra och torris fortsatte på Lövholmen med gas från fabriken i Köping. 1979 arbetade 60-tal personer här varav cirka 40 tjänstemän.

AGA LÄGGER NER FABRIKEN

1987 var det åter dags för ett ägarbyte och DFK, som de sista åren gick under namnet DFK Gas AB, förvärvades nu av AGA. 1988

upphörde verksamheten på Lövholmen. Byggnaderna kom därefter inrymma diverse verksamheter, bland annat konstnärsateljéer. Under de sista tio åren har anläggningen stått tom.

VATTENBEROENDE

Läget på Lövholmen var mycket fördelaktigt. Produkterna var tunga att hantera och mycket distribuerades på båt fram till 1947 från fabriken egen kaj. Närheten till vatten hade även betydelse i själva produktionen då tillverkningsprocessen krävde stora mängder vatten.

KVARTERET FÄRGERIET

FÄRGERI OCH TRIKÅFABRIK

Kvarteret Färgeriet var tidigare uppdelat i tre fastigheter. I östra delen, som sedan mitten av 1980-talet utgörs av en rivningstomt, inrymdes vid början av förra seklet Liljeholmens färgeri AB. Vid 1910-talets början var en Carl Werner. På adressen fanns vid tiden även C. E. Werners Trikåfabrik. 1918 förvärvades dessa av Stockholms Bomullsspinneri och Väfveri AB, med huvudfabriken i Barnängen. Med på köpet kom en industrialanläggning av ansenlig storlek. På 1920-talet bedrev företaget tillverkning av strumpor och andra trikåvaror i Liljeholmen. Här fanns även blekeri och färgeri. 1950 arbetade omkring 250 personer i fabriken i Liljeholmen. De sista åren innan byggnaderna revs var Konsumentföreningen Stockholm (KF) ägare till anläggningen.

I nordvästra delen, tidigare Färgeriet 3, låg under många år Färgeriet Nya Blå Hand. Företaget åtog sig att färga och tvätta överrockar,

mattor, draperier med mera. Fabriken var etablerad i kvarteret vid 1900-talets början och själva byggnaden fanns kvar till åtminstone senare delen av 1960-talet.

STADSMISSIONENS INDUSTRIHEM

I västra delen av kvarteret uppförde Stadsmissionen ett industrihem under senare delen av 1930-talet. Till den nya verkstads- och bostadsbyggnaden flyttades en verksamhet som startat ett tiotal år tidigare på Kungsholmen. Idén gick ut på att sortera och reparera föremål som skänkts till Stadsmissionen, exempelvis möbler och husgeråd, för att sedan skänka dessa som gåvor till behövande eller sälja dem i Stadsmissionens egna secondhandbutiker, "Små smulor". Föremålen hanterades i industrihemmet och gav sysselsättning åt personer som stod utanför arbetsmarknaden.

På industrihemmet skulle beredas arbete åt personer som behövde tillsyn dygnet runt. Samma personer som skulle sköta tillsynen skulle också leda arbetet om dagarna. Ett tjugotal personer var helinackorderade på hemmet men här arbetade även personer med bostad på annat håll. Arbetare och personal serverades mat i anläggningens matsal. Även delar av personalen bodde på industrihemmet, ända till 1970-talet.

År 1972 tillkom en större byggnad utmed Lövholmsvägen för ytterligare verkstadslokaler. Två år senare skedde en renovering av den gamla byggnaden och i samband med det byttes namnet från industrihemmet till Stadsmissionens verkstäder. Ett hundratal personer var vid tiden sysselsatta i verksamheten. 1984 upphörde funktionen som anstalt med bostäder. Bostäderna byggdes om till kontor och under de sista decennierna har anläggningen främst tjänat som kontor och utbildningslokaler.

CEMENTA

SKÅNSKA CEMENTAKTIEBOLAGET

År 1871 grundades Skånska Cementaktiebolaget i syfte att få igång en inhemsk cementproduktion. Två år senare stod Sveriges första cementfabrik färdig att tas i bruk, belägen i Lomma. Den svenska cementindustrin växte med ett flertal nya företag under slutet av 1800-talet. År 1893 bildades Svenska Cementförsäljningsaktiebolaget CEMENTA i syfte att samordna marknadsföringen mellan de olika fabriker. Totalt 15 cementfabriker har anlagts i Sverige. Den sista var Stora Vika utanför Nynäshamn vilken färdigställdes under slutet av 1940-talet.

KARTA & OAXEN

I början av 1920-talet förvärvade Skånska Cementaktiebolaget AB Karta & Oaxens Kalkbruk. Förvärvet var strategiskt motiverat då man ville komma åt Stockholmsmarknaden. I köpet ingick även strategiskt viktiga råvarutillgångar.

AB Karta & Oaxens Kalkbruk bildades 1896 och var en fortsättning på en verksamhet som grundades redan på 1860-talet, med brytning och bränning av kalk på öarna Karta och Oaxen. Från 1883 ingick även Liljeholmens kalkbruk i Karta & Oaxens ägo. Liljeholmens kalkbruk var beläget intill järnvägsverkstäderna i Marievik och var igång fram till 1936. Under åren 1891–1946 bedrev företaget verksamhet vid Bläse kalkbruk på Gotland. Verksamheten på Karta lades ner 1917 och år 1974 upphörde kalkhanteringen på Oaxen.

NYA ANLÄGGNINGAR FÖR STOCKHOLMS CEMENTFÖRSÖRJNING

I Karta & Oaxens ägo ingick en större kalkstensfyndighet vid Stora Vika. Redan medan andra världskriget pågick stod det klart för Skånska Cementaktiebolaget att en ny fabrik måste byggas för att klara efterfrågan på cement när kriget väl var över och byggandet tog fart. Vid Stora Vika fanns utöver tillgången på kalk även lera liksom möjligheten att anlägga en hamn med tillräckligt djup för fartygstransporterna till Stockholm.

Cementfabriken skulle kompletteras med en stor distributionsanläggning centralt i Stockholm med silor och packeri till vilken cementen skulle fraktas i lösvikt på fartyg. Platsen bestämdes till Lövholmen där också en hamnanläggning med kaj skulle anläggas. Karta & Oaxen var sedan tidigare ägare till en mindre fastighet intill kolsyrefabriken på Lövholmen där man hade ett cementlager.

LÖFHOLMSVARFVET

I det område på Lövholmen som Skånska Cementaktiebolaget tog i anspråk hade det tidigare bedrivits ett flertal olika verksamheter. Några fanns här endast under en kortare tid medan andra blev mer långvariga.

År 1893 grundades ett båtvarv med firmanamnet Alinder & Pettersson. Fyra år senare ombildades företaget till AB Löfholmsvarvet. Vid början av 1900-talet leddes företaget av disponent E. Ohlsson som troligen också var mannen bakom det sågverk som etablerades på Lövholmen vid samma tid. I 1923 års adresskalender står AB Erik Ohlssons Sågverk som ägare till varvet.



Lövholmen på 1940-talet innan cementsilolanläggningen uppfördes. Stadsmuseet.

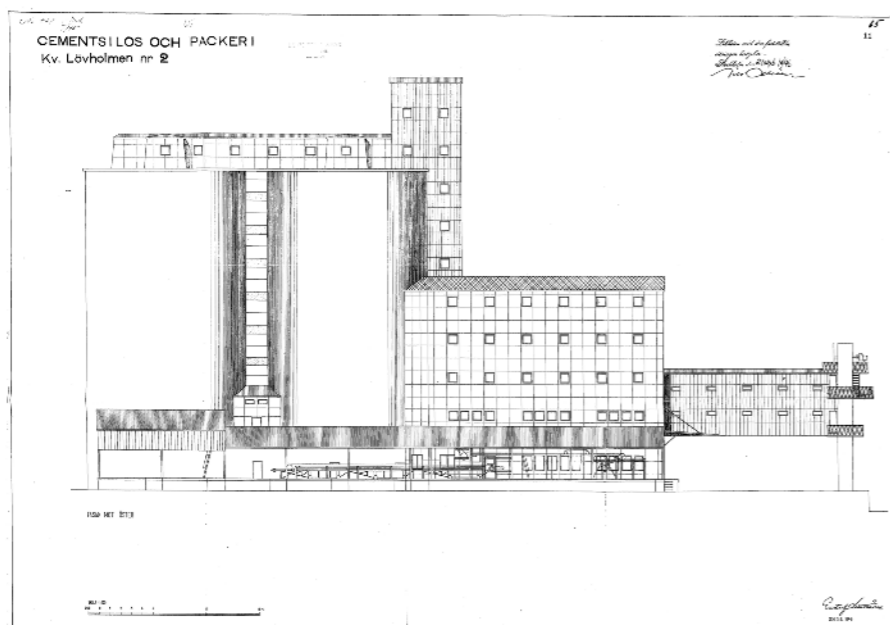
Varvet disponerade både flytdocka och slip. Här tillverkades bland annat livräddningsbåten Hjälparen som idag ingår i Sjöhistoriska museets samlingar. På 1910-talet byggdes många yachter, och 1914 det första lastmotorfartyget. Varvets sista nybygge, en lotsbåt, lämnade Lövholmen 1942. I samband med Skånska Cementaktiebolagets övertagande fylldes den vik där varvet legat igen.

ERIK OHLSSONS SÅGVERK OCH BRÄDGÅRDAR

Väster om varvet anlades i början av 1900-talet Erik Ohlssons Sågverk, beläget inom gränsen för den gamla fastigheten Lövholmen. Sågverket omfattade tre sågamar, hyvel, kant- och stavverk. Huvudkontoret låg från början på Kungsbropplan där också ett bolag med namnet Erik Ohlssons Trävaru AB bedrev verksamhet, bland annat brädgård och kolupplag. Trävarurörelsen på Kungsholmen såldes 1924 och från samma år fanns på Lövholmen företaget Erik Ohlssons Brädgårdar AB. Erik Ohlssons Brädgårdar bildades för att överta trävarurörelsens verksamhet. Vid samma tid inköptes tomter på Lövholmen, troligen med syftet att här förvara och försälja trävaror.

LIMHAMNS TRÄINDUSTRI AB

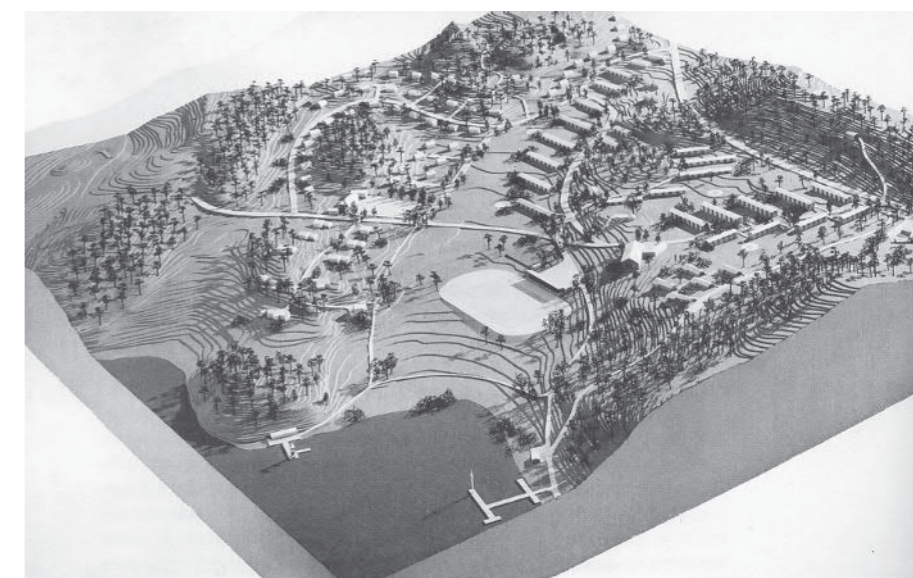
I adresskalendern för år 1926 är parkettgolvstillverkning upptaget som tillverkningsområde för Erik Ohlssons Sågverk. Från samma år verkar ett bolag med namnet Limhamns Träindustri AB på sågverksområdet. Limhamnsföretaget startade som AB Malmö Snickerifabrik i slutet av 1800-talet och kom med tiden att koncentrera sin verksamhet till trägolvstillverkning. Efter en brand



Nybyggnadsritning, cementsilos och packeri, 1946, Gustaf Lettström. Stadsbyggnadsnämndens arkiv.



Cementas anläggning omkring 1950. Foto: Sune Sundahl. Arkitektur- och designcentrum ArkDes.



Modell över bostadsområdet Stora Vika, Gustaf Lettström, 1946-48. Arkitektur- och designcentrum ArkDes.

i Malmöfabriken omlokaliseras verksamheten till Lövholmen och sågverkets tidigare lokaler.

Produktionen var helt inriktad på golvtillverkning och företaget blev en av Sveriges ledande trägolvtillverkare. När vinsterna minskade i verksamheten med golvinstallationer utvecklades ny teknik för att redan i fabriken sammanfoga massiva trästavar till större enheter och 1938 startade tillverkning av den så kallade "Lindermanbrädan". Brädan var försedd med not och fjäder för enkel montering. Stigande råvarupriser under andra världskriget drev på utvecklingen av lamellträggolv. 1942 lanserades tvärlamellbrädan. När verksamheten i Stockholm avvecklades 1945 flyttades produktionen till Ronneby. 1947 lanserades en produkt under namnet Tarkett vilket sedermera också blev namnet på företaget.

A.W. FRIESTEDTS TEKNISKA FABRIK

Sågverkets verksamhet föregicks av en benmjölsfabrik som verkade här under ett fåtal år. Benmjöl används framför allt som gödsel. Ägaren till benmjölsfabriken, Robert Friestedt, köpte marken 1897 och kom snart att uppföra vissa av de byggnader sågverket och även Limhamns Träindustri senare nyttjade. A. W. Friestedts tekniska fabrik grundades 1856 och hade under tidiga år en fabrik på Hornstullsgatan. I början av 1890-talet ska verksamheten enligt uppgift ha flyttat till en nyuppförd fabriksbyggnad på Nynäsområdet. Denna övergavs redan efter några år och sannolikt flyttade företaget då till Lövholmen.

J. C. E. GERNANDT

Under några år i början av 1940-talet huserade det kemisk-tekniska

företaget J. C. E. Gernandt i nuvarande kontorsbyggnaden vid Trekantsgatan. Företaget grundades 1876. På 1940-talet tillverkades färg, fernissa, cellulosalack med mera. Bygglovshandlingarna från november 1938 visar att endast en mindre del av byggnaden var avsedd för någon form av produktion. Två rum på det nedre planet är markerade som "kokeri" och "cellulosarum", byggnaden i övrigt skulle huvudsakligen inrymma garage och lager. Vilka lokaler företaget hade i övrigt är här inte känt. Vid tiden för Cementas etablering flyttade J. C. E. Gernandt in i en nyuppförd anläggning i Västberga.

CEMENTAS DISTRIBUTIONSANLÄGGNING

Skånska Cementaktiebolagets anläggning på Lövholmen fick för tiden imponerande dimensioner. Ett stort område vid vattnet fylldes ut och gav ny mark. En 100 meter lång kaj byggdes och innanför restes fyra stora silor. En särskild packeribyggnad uppfördes i anslutning till silorna för hantering av cement i säck. Den vidare transporten av cementen på lösvikt skedde i speciella tankbilar och på järnvägsvagnar. Cementen var avsedd för Stockholmsmarknaden och efterkrigstidens expanderande bostadsbyggande. Vid etableringen uppfördes också en ny personal- och verkstadsbyggnad men även redan befintliga byggnader fick en funktion i den nya verksamheten. Markarbetena kom igång 1945 och på hösten 1948 stod siloanläggningen färdig. Året därpå togs den nya fabriken i Stora Vika i drift. Cementtillverkningen i Stora Vika var igång fram till 1981.

TORRBRUKSFABRIKEN

Samtidigt som siloanläggningen uppfördes en fabrik för puts- och murbruk på området. Anläggningen stod färdig 1946 och kallades till en början Kronbruksfabriken. Den drevs av dotterbolaget Karta &

Oaxen. För dess behov av sand anlades en kran för lossning av sand vid kajen. Från kajen byggdes en kranbana med vilken materialet transporterades till upplagsytor inne på området. Senare övergick man till lastbils- och järnvägstransporter vilket innebar att lagringen inne på området försvann.

År 1969 gick AB Karta & Oaxens Kalkbruk och Skånska Cementaktiebolaget upp i Cementa AB. 1993 övertog systerföretaget Optiroc tillverkningen av torrbruk från Cementa och därefter Maxit AB som i bolaget Saint-Gobains ägo går under namnet Weber.

GUSTAF LETTSTRÖM

Hela anläggningen och även senare ombyggnationer ritades av arkitekt Gustaf Lettström (1913-1999). Förutom Cementas anläggning på Lövholmen ritade Lettström även Stora Vikas bostadsområde (1946-1948) samt ombyggnationen av Strängbetongs huvudkontor i kvarteret Tryckeriet, 1961.

Lettström utbildade sig vid KTH och Kungliga konsthögskolan. Han var anställd på KF:s arkitektkontor (Kooperativa förbundet) 1935-1936 samtidigt som han från 1935 började driva egen arkitektverksamhet. 1941-45 var Lettström anställd på Stockholms byggnadsnämnd och från 1977 var han delägare i FFNS, vid tiden en av nordens största arkitektbyråer (nu en del av Sweco).

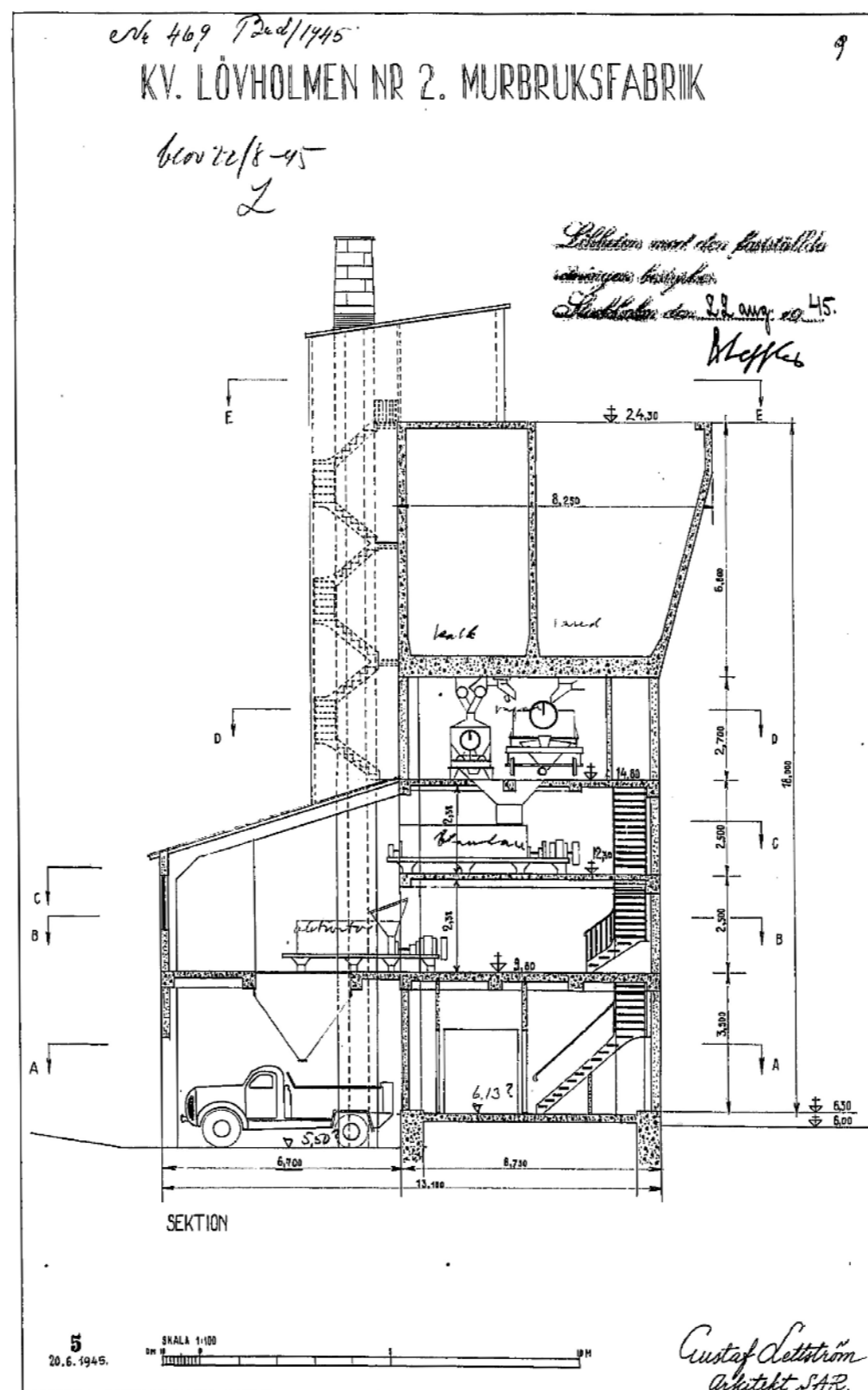
Lettström var oerhört produktiv under sitt yrkesliv, med åtskilliga projekt inom näringslivet, idrott och bostadsbyggnation.

Torrbruksfabriken betjänade Sverigemarknaden. Produkterna distribuerades i bulk, i storsäck och i tjugofemkilossäckar. Anläggningen sysselsatte ett tjugotal personer som arbetade i tvåskift. 2014 upphörde driften och tillverkningen flyttades till Riksten i Botkyrka, närmare sandtåkten.

CEMENTA IDAG

Idag sysselsätter CEMENTA cirka tio personer varav fem tjänstemän. Personalen ute på anläggningen övervakar processen och utför service. Under högsäsong kommer varje vecka tre till fyra fartygslaster med cement från cementbruken i Slite på Gotland och Degerhamn på Öland. I början av 2000-talet lades den egna rederiavdelningen ner och fartygen körs idag av ett externt företag. Vid samma tid lades säckhanteringen ner och distributionen sker idag uteslutande i lös vikt. Järnvägsspåret finns ännu kvar men all utgående cement går för närvarande med lastbil. Lastbilschaufförerna sköter själva lastningen av cementen.

Verksamheten försörjer hela Stockholmsområdet med cement och har cirka 75 återkommande leveransställen i form av olika betongfabriker, men man levererar även direkt till byggarbetsplatser. Förutom Stockholmsdepån, som är den största, har CEMENTA ytterligare 14 cementdepåer i landet utöver de tre cementfabriker som är i drift.

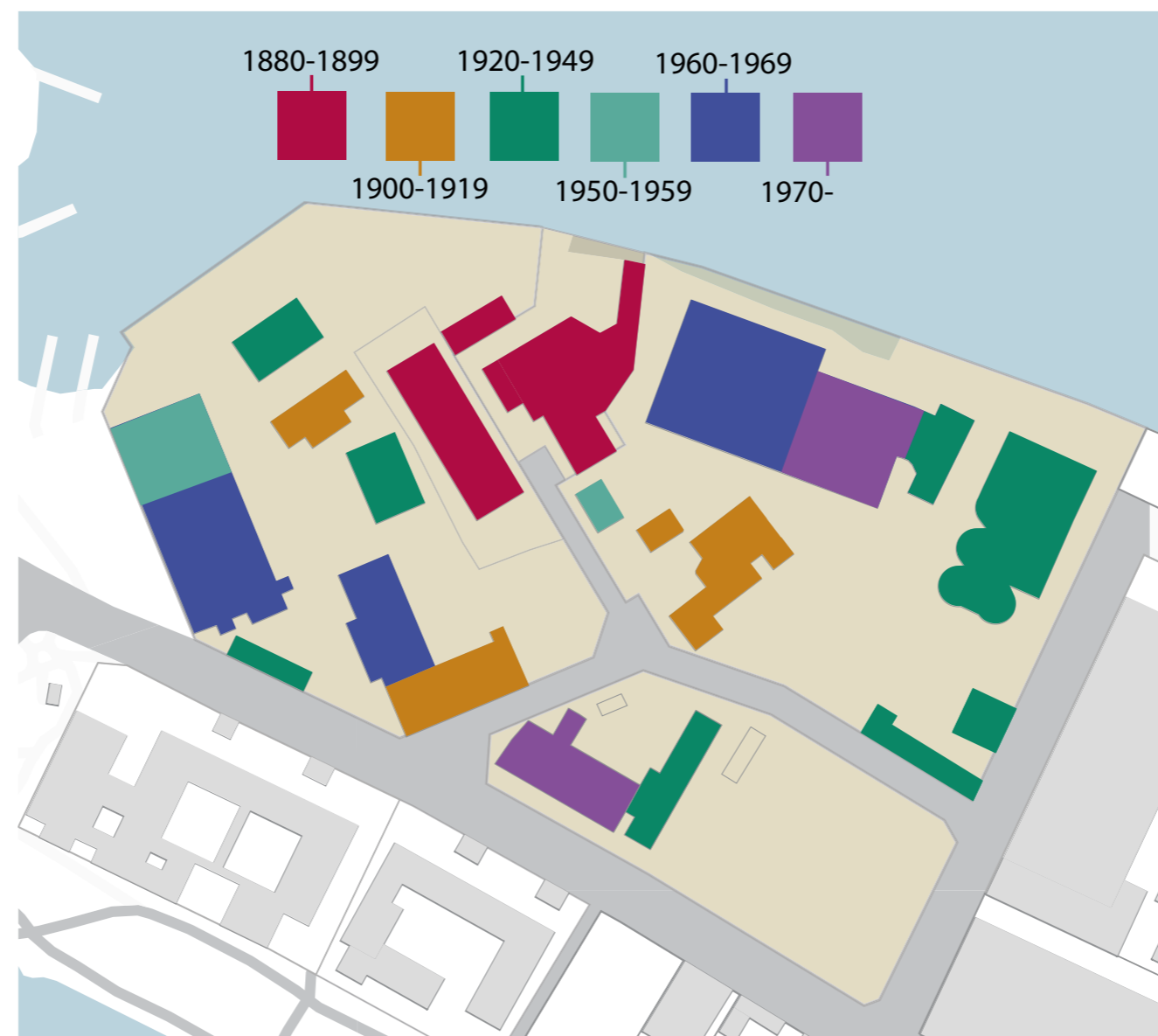


Ritning av murbruksfabriken, 1945, Gustaf Lettström. Stadsbyggnadsnämndens arkiv.



Foto från 1964-65. Utsikt från Nybohovsberget mot Lövholmen med sjön Trekanten i förgrunden. Till höger om Cementas område syns Strängbetongs anläggning i kvarteret Tryckeriet. Foto: Håkan Johnson. Stadsmuseet.

ÅRSRINGAR



Karta som illustrerar Lövhölmens bebyggelseutveckling från 1880 och framåt. För en mer detaljerad återgivning av byggnadsår för respektive byggnad se illustration på sid 52.

FÖRDJUPAD KULTURHISTORISK VÄRDERING

ARBETSSÄTT OCH STADSMUSEETS METOD

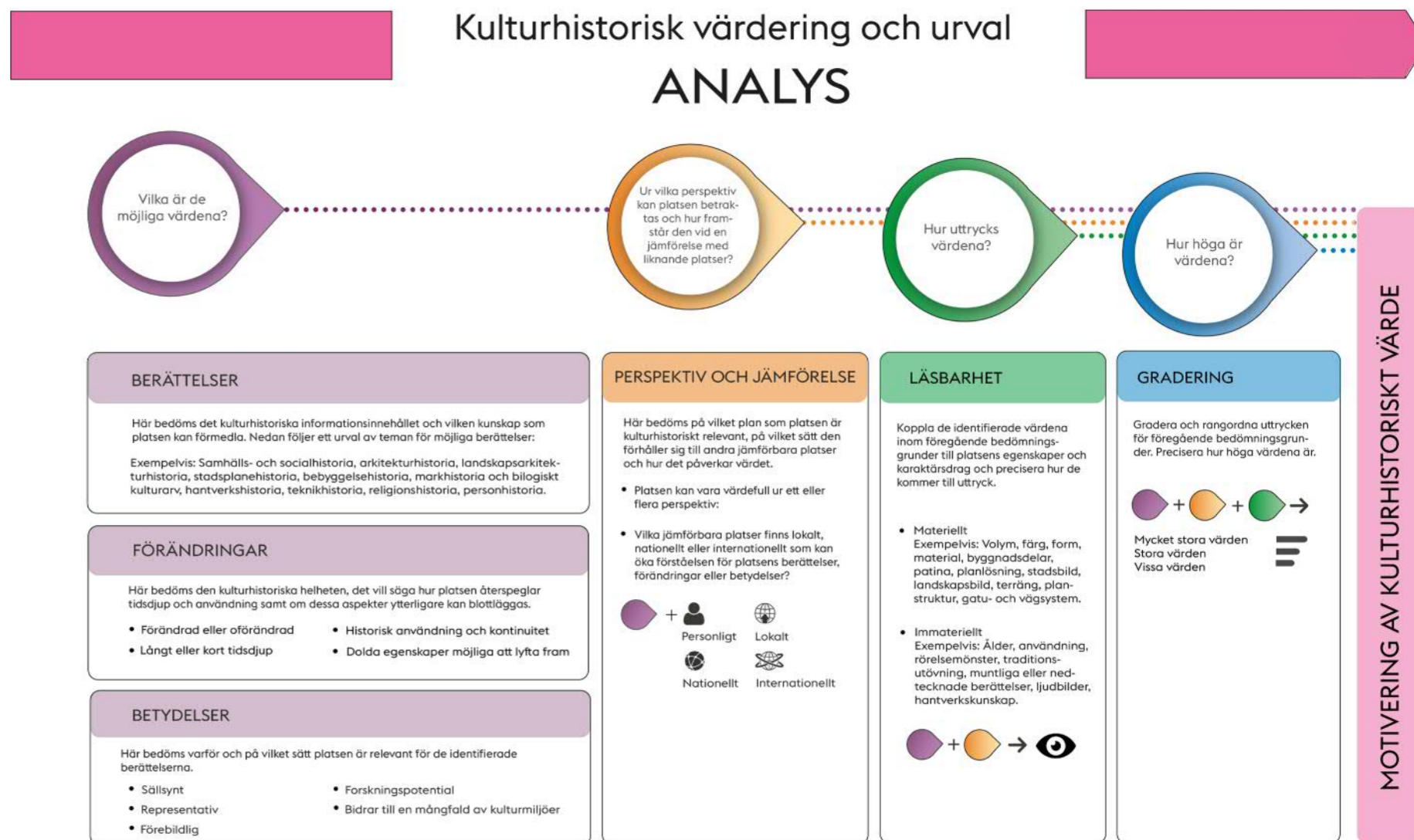
Tyréns fördjupade kulturhistoriska värdering har föregåtts av en inventering av byggnader och yttre miljö i området. Den yttre miljön inom planområdet och samtliga byggnadsexteriörer har besiktigats och många interiörer har besökts. Att komma in i Kolsyrefabrikens lokaler har dock inte varit möjligt på grund av att byggnaden är i mycket dåligt skick. Däremot har projektgruppen fått ta del av foton av interiören från år 2016.

Den inledande insamlingsfasen har även bestått av arkivstudier, bland annat i Beckers arkiv, samt studier av litteratur, historiska kartor och befintlig dokumentation i form av uppsatser, tidigare utredningar med mera. Några intervjuer har även genomförts. Utifrån studierna har områdets bebyggelsehistoria tecknats. Karaktär och förändringar i såväl den yttre miljön som alla enskilda byggnader har beskrivits.

Först i steg tre, efter inventering samt arkiv- och litteraturstudier, har projektgruppen tagit fram den fördjupade kulturhistoriska värderingen. I det arbetet har Stadsmuseets metod för kulturhistorisk värdering varit utgångspunkten. Den bygger på framför allt tre begrepp, berättelse, förändring och betydelse, och är framtagen under åren 2016–2019. Metoden utgår ifrån Riksantikvarieämbetets plattform för kulturhistorisk värdering och urval från 2015. De berättelser eller historiska teman som är mest pedagogiskt läsbara och betydelsefulla i miljön har identifierats. Betydelse kan handla om att miljön är representativ, sällsynt, mönsterbildande eller att dess informationsinnehåll kan bidra till forskningen. Att miljön bidrar till en mångfald av kulturmiljöer är också något som kan förstärka dess betydelse. I analysen tas även hänsyn till förändring, det vill säga hur många fysiska spår som finns kvar av det som utspelat sig på en plats. Det kan handla om att ett område har lång kontinuitet, alltså att det finns spår från en lång tidsperiod, men det kan också förstärka värdet att en plats har kort tidsdjup. Det vill säga att den skapades vid ett tillfälle och sedan i stort fått förbli orörd. Analysen handlar alltså både om vad som har skett på platsen men också hur stora möjligheterna är att uppfatta detta idag.

I Tyréns fördjupade kulturhistoriska värdering har två övergripande berättelser identifierats. De har fått följande rubriker:

- **Industristaden Stockholm – försörjningen av staden**
- **Färgindustrins historia – en berättelse om Sverige**



Matris - Kulturhistorisk värdering och urval, analys. Stadsmuseet januari 2019.

Stadsmuseet januari 2019

BEBYGGELSE MED SÄRSKILDA OCH VISSA VÄRDEN

När det gäller gradering av kulturhistoriskt värdefull bebyggelse används här begreppen särskilt värde och visst värde. Dessa två kategorier är kopplade till Plan- och bygglagens krav för hantering av kulturhistoriska värden i bebyggelse. För bebyggelse med särskilda värden är PBL 8:13 tillämplig. Paragrafen föreskriver att särskilda värden inte får förvanskas. För all bebyggelse gäller även varsamhetskravet som formuleras i PBL 8:17.

Tyréns har bedömt att bebyggelse med särskild betydelse för någon av identifierade berättelser har särskilda värden. Det handlar om att vissa byggnader inrymt centrala funktioner eller att de har särskild betydelse för möjligheten att förstå platsen. Möjligheten att förstå platsen kan förstärkas av hur välbevarad en byggnad är eller av hur många olika spår från olika epoker som finns i en byggnad. Byggnader som bedöms ha särskilda värden är viktiga representanter för olika årsringar inom området. Att det finns byggnader kvar från flera olika epoker påverkar hur lätt det är att läsa den historiska miljön.

Bebyggelse med vissa värden bedöms ha viss betydelse för någon av identifierade berättelser. Några av dessa byggnader har även förlorat delar av sin autenticitet genom ett flertal ombyggnader eller så är de uppförda i enklare material och har en mer tillfällig karaktär.

Motiveringstext för respektive byggnad finns i del 2, *Inventering*.

Visuella samband mellan särskilt värdefulla byggnader bedöms även vara av vikt för förståelsen av den samlade kulturhistoriska miljön, och därmed de kulturhistoriska värdena.

INDUSTRISTADEN STOCKHOLM – FÖRSÖRJNINGEN AV STADEN

BERÄTTELSE

Industrierna vid Lövholmen har tillverkat färg och apoteksprodukter, kolsyra, cement, virke och textilier. De var i hög grad placerade här för att avsättningen av produkterna skedde i regionen. Så var inte fallet för alla verksamheter i området hela tiden. Exempelvis har Alcro Beckers även exporterat, framförallt i senare tid. När det gäller kolsyrefabriken, cementdepån och torrbruksfabriken är sambandet dock mycket tydligt. Industrierna vid Lövholmen har försörjt den växande befolkningen och den växande staden med konsumtionsvaror och byggnadsmaterial.

Kolsyrefabriken drevs bland annat av bryggeriägare som bryggde öl, ett viktigt livsmedel inte minst i början av 1900-talet. En annan viktig produkt var kolsyreis som användes för att kyla livsmedel fram till att frysen kom på bred front på 1960-talet.

Cementa anlade sin depå under andra halvan av 1940-talet och har sedan dess varit en central punkt för den cement och betong som använts i Stockholmsregionen. En stor del av Stockholms byggnadsbestånd, företrädesvis bestående av hus med betongstomme, har uppförts sedan dess. Inte bara smalhus på 1940- och 1950-talen utan även rekordårens bebyggelse i Stockholm med en mängd helt nya stadsdelar vilka uppfördes under 1960-talet och första halvan av 1970-talet. Färg har även varit en viktig produkt i detta sammanhang och det är rimligt att anta att det även kan ha haft betydelse för att Alcro Beckers stannade i det centrala läget så länge.

Tidigare har det även funnits flera liknande verksamheter. Fram till mitten av 1900-talet fanns det även sågverk, brädgård, benmjölsfabrik, båtbyggeri samt färgeri och textilindustri på platsen.

I berättelsen om försörjningen av Stockholm ryms alltså verksamheter som har behövt en närhet till staden ända in i vår tid. Cementdepån är fortfarande en verksam del och brädgård finns fortfarande i angränsande kvarter, Nordströms trä vid Trekantsvägen.

Inom området ligger också Stadsmissionens före detta industrihem. Det är två byggnader som började uppföras på 1930-talet för att inrymma verkstäder och bostäder. Här erbjöds så kallade "frigivna fångar" boende och arbete med att renovera inlämnade föremål som sedan såldes i Stadsmissionens secondhand-butiker Små smulor. Även industrihemmet bidrog till att försörja staden Stockholm, även om verksamhetens främsta syfte var socialt.

FÖRÄNDRING

Berättelsen återspeglas i hög grad på platsen idag. Många byggnader finns kvar från många olika tidsperioder. Även om området idag är mer sammanhållet och väl organiserat än det var under 1900-talets första halva så finns ändå något av den småindustriella prägel kvar på platsen. Flera verksamheter av olika typ ligger nära varandra inom ett geografiskt ganska väl avgränsat område. Verksamheter som Nordströms trä i angränsande kvarter bidrar till att det går att uppleva den småindustriella karaktären idag. Att delar av Cementas anläggning fortfarande är i bruk förstärker möjligheten att uppfatta att detta också historiskt varit en industrimiljö.

Lövholmen är idag den sista industrimiljö vid vattnet som finns kvar i direkt anslutning till innerstaden. Industriområden med flera mindre verksamheter har också i högre grad uttraderats eftersom helheten inte är lika tydlig och markägarna varit flera. Järsla industriområde i Nacka är ett undantag. Det finns däremot fler exempel på storskaliga industriområden med en ägare vilka har omvandlats till nya stadsdelar. Några exempel är Kvarnholmen (KF) och Sickla (Atlas Copco) i Nacka samt AGA på Lidingö.

BETYDELSE

Berättelsen om försörjningen av staden har betydelse eftersom det i Lövholmen finns unika möjligheter att förmedla kunskapen att det funnits industriområden runt hela innerstaden som försörjt staden på olika sätt. Möjligheten är unik i Stockholm genom att detta är den sista industrimiljö vid vattnet som finns kvar i direkt anslutning till innerstaden.

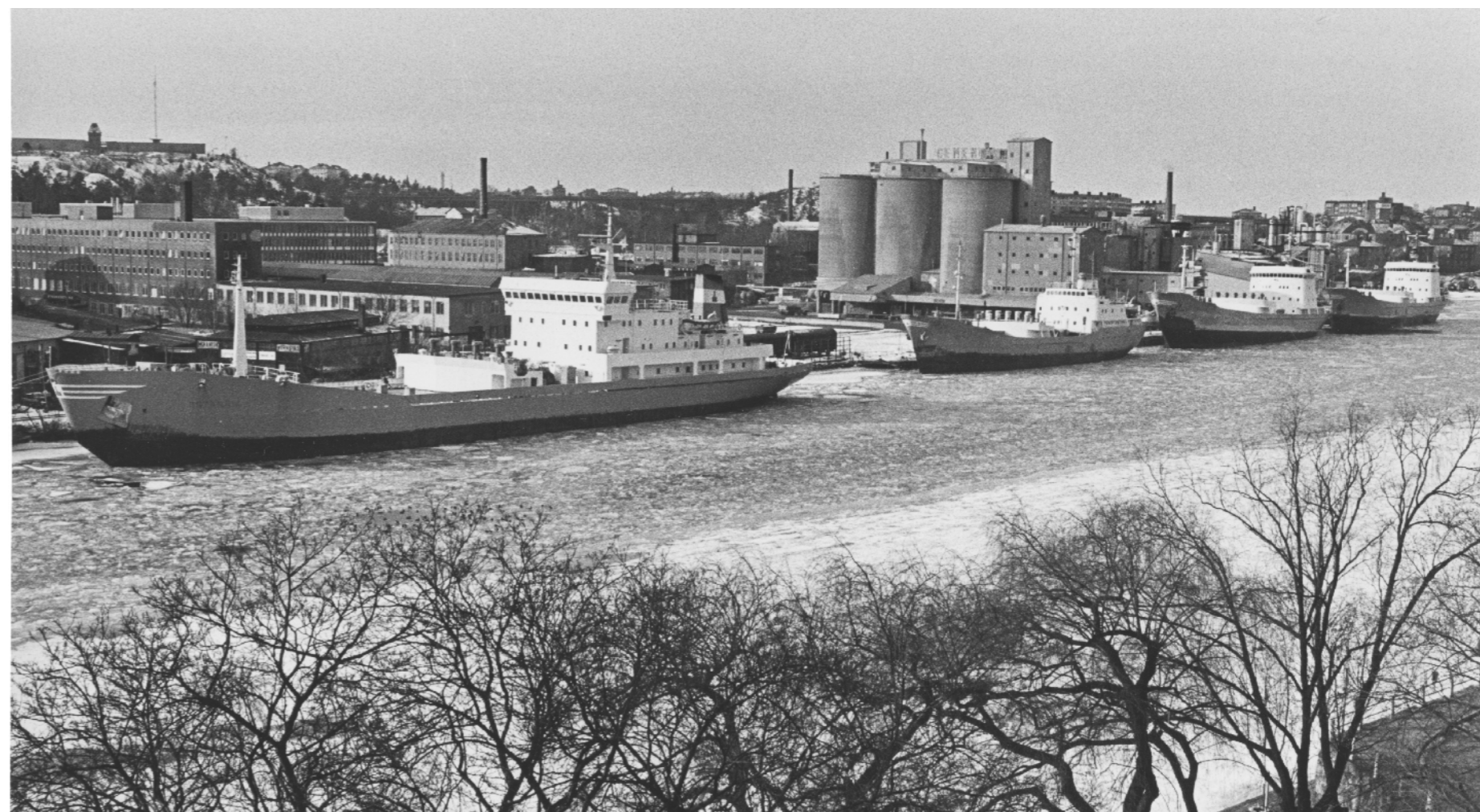
EXEMPEL PÅ UTTRYCK FÖR BERÄTTELSEN

Berättelsen uttrycks på platsen genom bevarande industribyggnader som Cementas siloanläggning samt särskilt viktiga platser som exempelvis kajen med järnvägsspår mellan silorna och Liljeholmsviken.

Siloanläggningen har stora pedagogiska värden eftersom den är så väl synlig i stadsbilden och sambandet mellan byggnad, kaj och järnvägsspår är så tydligt. Andra särskilt värdefulla byggnader med en karaktäristisk industriarkitektur och tydlig front mot vattnet är Kolsyrefabriken, Nitrolackfabriken, Spredfabriken och Palmcrantzka fabriken. Siktstråk mot dessa platser från identifierade vpunkter är också viktiga uttryck för berättelsen då de bidrar till förståelsen av platsen.

Även gatunätet och platsbildningar vid särskilt viktiga byggnader eller entréer är betydelsefulla, liksom de två kvarvarande skorstenarna som syns på håll. Cementas två kontorsbyggnader vid korsningen Lövholmsbrinken-Lövholmsgränd är viktiga exponenter eftersom dessa har använts för flera olika verksamheter på platsen, benmjölsfabrik, sågverk och cementindustri.

Alla uttryck för identifierade berättelser anges på s.29.



Lastfartyg uppradade längs med Cementas kaj 1975. Sjöhistoriska museet.

FÄRGINDUSTRINS HISTORIA – EN BERÄTTELSE OM SVERIGE

BERÄTTELSE

Alcro Beckers område med intilliggande Färgfabriken speglar en verksamhet som vuxit fram och utvecklats på platsen under hundra år. Här finns industriarkitektur från olika tider och byggnader, funktioner och platser som på olika sätt präglats av och speglar svenskt 1900-tal.

Beckers etablerade sig i Palmcrantzka fabriken vid Lövholmen i slutet av 1800-talet när färg, liksom många andra varor, började bli en färdigprodukt. Till Smedjan eller "Smälten" flyttade Beckers den brandfarliga och illaluktande olje- och fernisskokningen. De första decennierna skedde eldningen med ved och koks vilket gjorde processen svår att kontrollera, något som rimligtvis bör ha bidragit till en riskfylld arbetsmiljö.

Färgfabrikanternas marknad i början av 1900-talet omfattade även farmaceutiskt material, som förband och salvor, samt såpa, tvål och medel mot ohyra. I samband med första världskriget byggde Beckers en hel fabrik vid Lövholmen som producerade förband till bland annat den svenska försvarsmakten.

Även genushistoriska dimensioner finns representerade inom området. Exempelvis var förbandsfabriken en arbetsplats där många kvinnor kunde få sin utkomst i början av 1900-talet. I färgtillverkningen var förpackningen en arbetsplats för många kvinnor medan själva produktionen huvudsakligen var en arbetsplats för män.

Egnahemsrörelsen som växte på 1920- och 1930-talen finns representerade i produktfloran genom Egnahemsfärgen. Det växande bostadsbyggandet efter kriget och konsumtionssamhällets expansion speglas genom en produkt som Spredfärgen som lanserades i



Lackfärgspaketering. Beckers arkiv.

början av 1950-talet och som vände sig direkt till konsumenterna. Spredfabriken vid Lövholmen invigdes 1953.

Runt år 1950 byggdes även ett av landets första "atombombssäkra" skyddsrum under Spredfabriken, vilket berättar om samhällsklimatet vid denna tid. Nitrolackfabriken som ligger närmast kajen och invigdes 1945 har i sin tur en tydlig koppling till den växande bilindustrin efter kriget. Vid bygget av Nitrolackfabriken var brandskydd och arbetsmiljö viktiga frågor vilket ställde höga krav på bland annat ventilationen. Förändringen från fernisskokningen femtio år tidigare var påtaglig.

Nya fabriken invigdes på 1960-talet när konsumtionsmarknaden växte ytterligare.

FÖRÄNDRING

Berättelsen om färgindustrins historia och hur den speglar svenskt 1900-tal stärks av att det vid Lövholmen finns så många byggnader kvar från olika tider. Området har ett stort tidsdjup, det vill säga många olika tider och perspektiv speglas i många olika byggnader och platser. Detta eftersom samma företag valt att utveckla verksamheten på samma plats under så lång tid.



Klint Bernhardts färg- och fernissfabrik i Nacka, 1955. Foto: Sune Sundahl. Arkitektur- och designcentrum ArkDes.

BETYDELSE

Områdets betydelse stärks av att det med största sannolikhet är det enda färgföretaget i Sverige med bevarade byggnader från en så lång tidsperiod. I Nacka i Stockholm finns en byggnad kvar efter företaget Klint och Bernhardts som tillverkade färg. Vid Lövholmen finns spår från ett helt sekel. Beckers har även varit en av få färgtillverkare som kontinuerligt vuxit och inte blivit uppköpt av andra aktörer.

EXEMPEL PÅ UTTRYCK FÖR BERÄTTELSEN

Berättelsen om hur färgindustrin på platsen speglar svenskt 1900-tal uttrycks i den bevarade bebyggelsen inom Alcro Beckers område samt genom Palmcrantzka fabriken. Siktstråk mot bebyggelsen från identifierade vpunkter är också viktiga uttryck för berättelsen då det bidrar till förståelsen av platsen.

Kajen, platsen framför kontorsbyggnadens entré, den äldre entrén till fabriksområdet från Lövholmsvägen och passagen öster om Palmcrantzka fabriken är alla också viktiga uttryck för berättelsen. Platån vid Palmcrantzka fabriken södra fasad, med utblickar mot området, är också en viktig plats då detta utgör resten av den höjd som bebyggelsen ursprungligen orienterades kring.

Alla uttryck för identifierade berättelser anges på s. 29.

KULTURVÄRDEN

Följande kulturvärden har identifierats efter genomförd inventering av bebyggelsen i Lövholmen samt den bebyggelsehistoriska kartläggningen av området. Tyréns analysmetod för värdering av kulturvärden är baserad på Stadsmuseets analysmetod "Kulturhistorisk värdering och urval" (2018). Bedömningen är en fördjupning av Stadsmuseets klassificering från 2009.

BYGGNADER

Särskilda kulturhistoriska värden

- 1. Kontoret
- 3. Garagebyggnad med portvaktshus
- 4a. Spredfabriken
- 5. Nitrolackfabriken
- 6. Förbandsfabriken
- 7. Ångpannecentralen
- 8. Palmcrantzka fabriken/Färgfabriken
- 9. Smedjan/"Smälten"
- 10. Kolsyrefabriken
- 13. Kontorsbyggnad 2
- 14. Kontorsbyggnad 3
- 18. Siloanläggning

Vissa kulturhistoriska värden

- 2. Lagerbyggnad (verkstad/förråd)
- 4b. Nya fabriken
- Kontorsbyggnad 1
- Verkstads- och personalbyggnad
- Kontorsbyggnad 4
- Varumagasinet
- Torrbruksfabrik
- Byggnad 1, Industrihemmet
- Byggnad 2, tillbyggnaden

SÄRSKILT VIKTIGA PLATSER/OBJEKT

- Mur mellan Palmcrantzka fabriken och Kolsyrefabriken
 - Den smala passagen mellan Palmcrantzka fabriken och Kolsyrefabriken
 - Platsbildning och kaj nedanför Kolsyrefabriken
 - Alcro Beckers hamn
 - Platsbildningen framför Palmcrantzka fabrikens norra fasad
 - Platån söder om Palmcrantzka fabriken, med utblickar mot området
 - Alcro Beckers fabriksentré mot Lövholmsvägen
 - Platsbildningen framför entrén till Alcro Beckers kontor
 - Cementas kaj med järnvägsspår vid Liljeholmens hamnplan
- Platsbildningen framför Cementas kontorsbyggnader vid korsningen Lövholmsbrinken-Lövholmsgränd

SÄRSKILT VIKTIGA GATOR/RÖRELSESTRÅK

- Gatunätet inom området, inklusive gatusträckningen genom Kolsyrefabrikens område från Lövholmsbrinken ner till Liljeholmsviken
- Rörelsestråket genom Alcro Beckers område från fabriksentrén vid Lövholmsvägen ner mot Liljeholmsviken

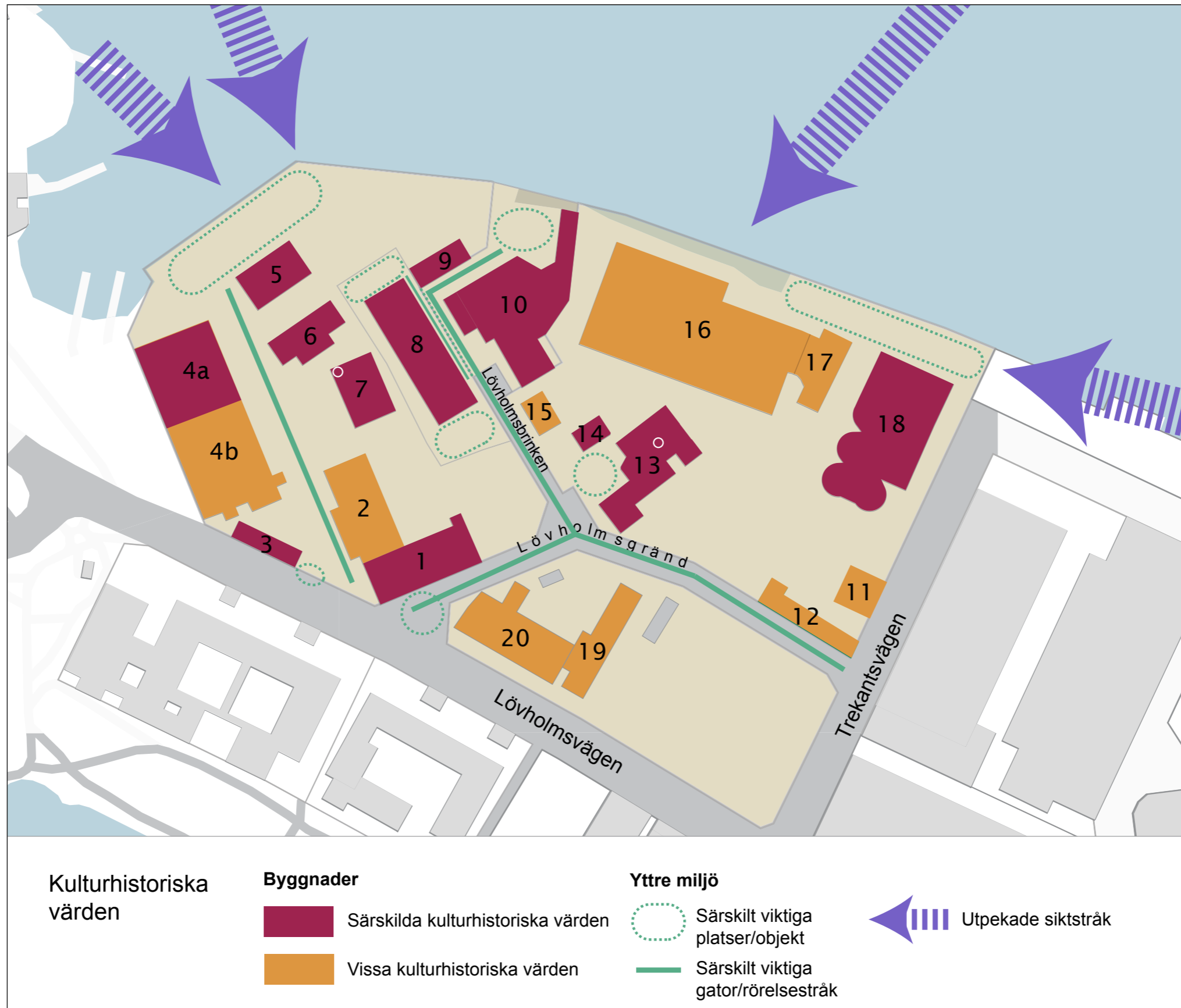
SÄRSKILT VIKTIGA SIKTLINJER

Mot planområdet

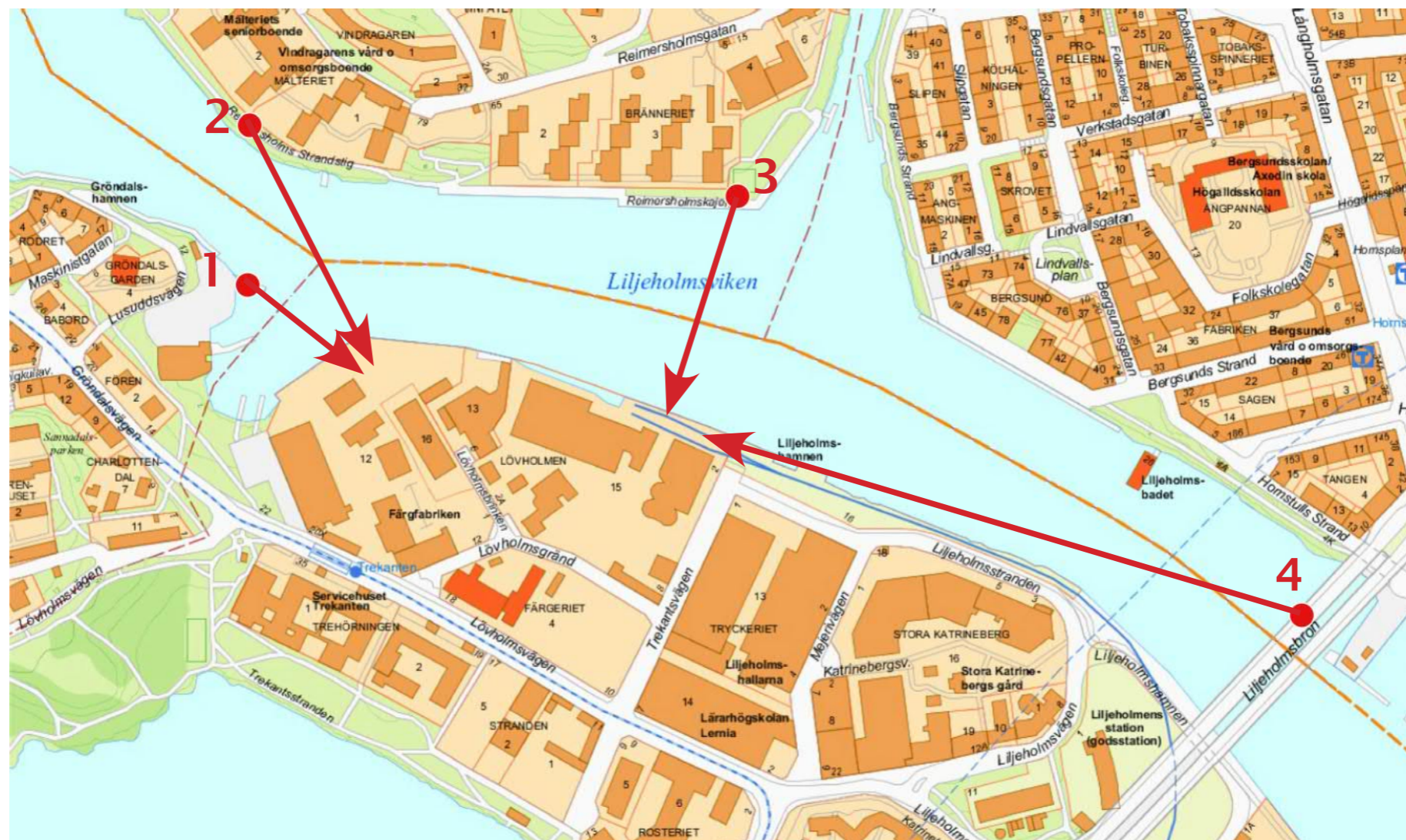
- 1. mot Lövholmen från Gröndals båtklubb
- 2. mot Lövholmen från Reimersholme västra
- 3. mot Lövholmen från Reimersholme östra
- 4. mot Lövholmen från Liljeholmsbron

Från planområdet

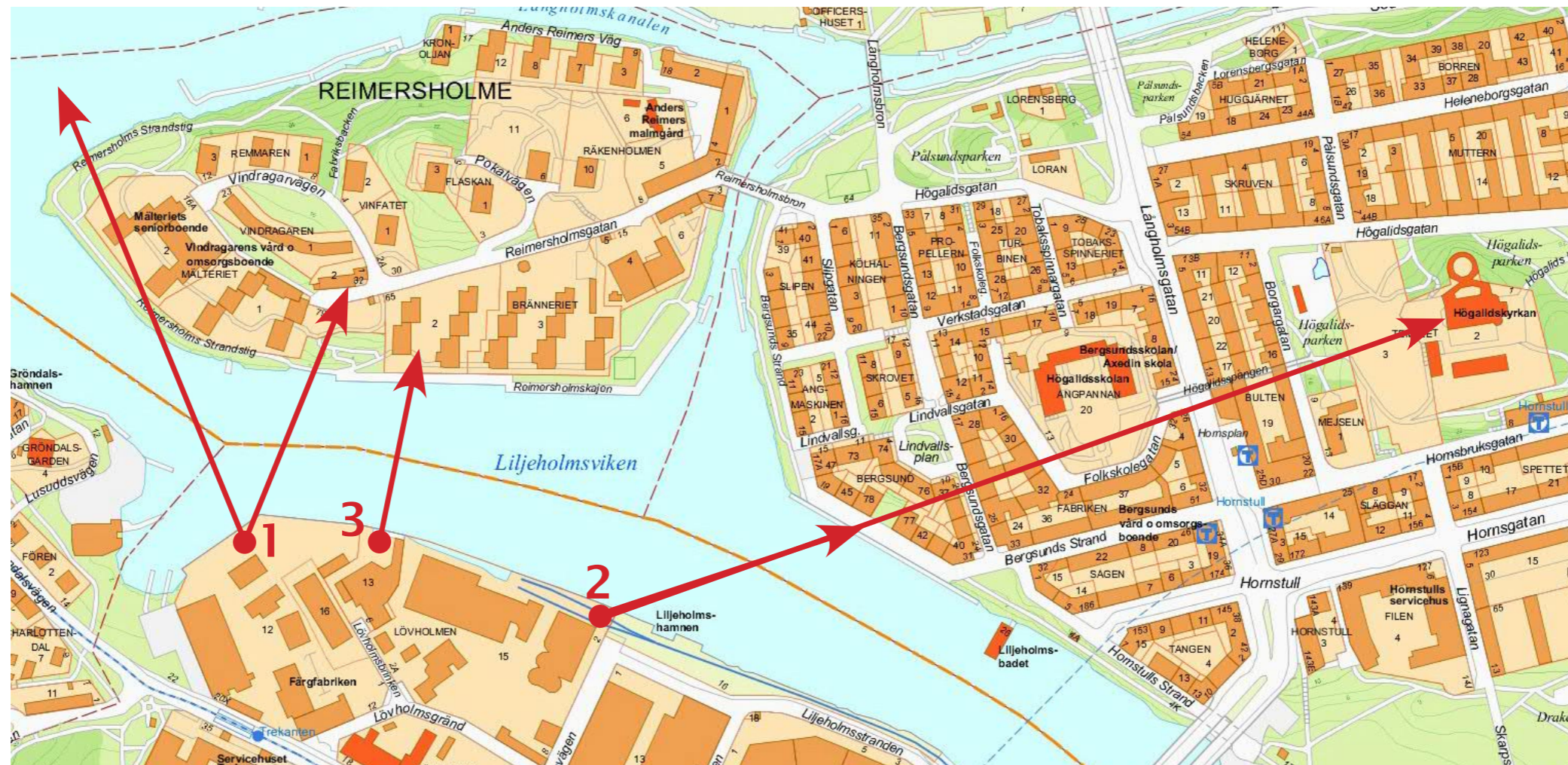
- 1. från Cementas kaj mot Liljeholmsviken, Södermalm och Högalidskyrkans torn.
- 2. från Alcro Beckers kaj mot Liljeholmsviken, Reimersholme och Lilla Essingen.
- 3. från Kolsyrefabrikens kaj mot Liljeholmsviken och Reimersholme.



SÄRSKILT VIKTIGA SIKTLINJER - MOT PLANOMRÅDET



SÄRSKILT VIKTIGA SIKTLINJER - FRÅN PLANOMRÅDET



KÄNSLIGHETS- OCH TÅLIGHETSANALYS

BEGREPPEN KÄNSLIGHET/TÅLIGHET

Tyréns har tagit fram följande tre olika känslighets- och tålighetsbedömningar. Byggnadernas exteriörer, interiörer samt marken, det vill säga ytorna mellan husen, har bedömts. Bedömningen är inte kopplad till aktuella förslag till förändring. För att tydliggöra vilken typ av förändringar miljöerna är känsliga respektive tåliga för nämns dock typer av åtgärder.

Följande tre nivåer används för bedömningen. Hur dessa tillämpas definieras i respektive bedömning nedan.

- Tålig
- Känslig
- Hög känslighet

KÄNSLIGHET/TÅLIGHET MARK

- **Tålig** – Förutsatt att kulturhistoriska värden i omringliggande miljöer, inom och utom utredningsområdet, inte påverkas negativt är det möjligt att göra förändringar här. Med förändring avses ändrad karaktär och ny bebyggelse.
- **Känslig** – Förändring kan vara möjligt men förutsätter hög grad av detaljstudier och anpassning. Med förändring avses ändrad karaktär och ny bebyggelse.
- **Hög känslighet** – Att göra förändringar utan att påverka kulturhistoriska värden negativt är svårt. Med förändring avses ändrad karaktär och ny bebyggelse.

Med mark avses ytorna mellan byggnaderna. I första hand har kajer samt platsbildningar i anslutning till särskilt värdefulla byggnader bedömts ha hög känslighet för förändring. Det gäller exempelvis platsbildningar vid entréer. Gatunätet inom området har också hög känslighet för förändring, liksom rörelsestråk mot vattnet genom Alcro Beckers område. Mur samt den smala passagen mellan Palmcrantzka fabriken och Kolsyrefabriken har också hög känslighet för förändring. Inom dessa ytor är det svårt att göra förändringar utan att påverka värden negativt. Tillkommande bebyggelse i anslutning till en plats kan både påverka befintliga värden negativt eller förstärka karaktär och värden, beroende på utförande och gestaltning.

Kajstråket är känsligt för förändring eftersom det utgör en viktig gränsszon mellan bebyggelsens front och vattnet. Här kan förändring vara möjlig men förutsätter hög grad av detaljstudier och anpassning.

I övrigt är marken inom utredningsområdet tålig för förändringar för tillkommande bebyggelse. Det är dock viktigt att byggnadshöjder studeras väl så att värden i omringliggande miljöer inte påverkas negativt. Det kan exempelvis handla om att utblickar från särskilt viktiga platser och visuella samband påverkas negativt.



KÄNSLIGHET/TÅLIGHET - EXTERIÖR

- **Tålig** – Tillägg och/eller förändringar är möjliga. Med tillägg och förändringar avses exempelvis byte av material och till- eller ombyggnad.
- **Känslig** – Tillägg och/eller förändringar är i vissa fall möjliga men förutsätter detaljstudier och anpassning. Med tillägg och förändringar avses exempelvis byte av material och till- eller ombyggnad.
- **Hög känslighet** – Att göra tillägg och/eller förändringar utan att påverka kulturhistoriska värden negativt är svårt. Med tillägg och förändringar avses exempelvis byte av material och till- eller ombyggnad.

De flesta byggnaderna inom området är känsliga eller har hög känslighet för förändring exteriört. Detta eftersom byggnadsbeståndet sammantaget på ett pedagogiskt sätt berättar och färgindustrins historia i Sverige och försörjningen av Stockholm. Bebyggelse med hög känslighet är framför allt den äldre bebyggelsen inom Alcro Beckers område

Sju byggnader bedöms vara tåliga exteriört, de vill säga tåliga för exempelvis byte av material samt för eventuella behov av till- eller ombyggnader. Det innebär inte att byggnaderna är tåliga för rivning. Tåliga byggnader är kontorsbyggnad 1 och 4, torrbruksfabriken och varumagasinet inom Cementas område, lagerbyggnad (verkstad/förråd) inom Alcro Beckers område samt båda industrihemmets byggnader inom kv Färgeriet.

De två höga skorstenarna inom området (markerad med röd cirkel) har hög känslighet för förändring som byte av material och ombyggnad, även om de sitter ihop med byggnader som endast bedöms vara känsliga exteriört.



KÄNSLIGHET/TÅLIGHET - INTERIÖR

- **Tålig** – Förändringar är möjliga. Med förändring avses ändring av planlösning, ytskikt eller äldre byggnadsdetaljer.
- **Känslig** – Förändringar är i vissa fall möjliga men förutsätter detaljstudier och anpassning. Med förändring avses ändring av planlösning, ytskikt eller äldre byggnadsdetaljer.
- **Hög känslighet** – Att göra förändringar utan att påverka kulturhistoriska värden negativt är svårt. Med förändring avses ändring av planlösning, ytskikt eller äldre byggnadsdetaljer.

Interiört bedöms ungefär hälften av byggnaderna inom området vara tåliga för förändring av planlösning, ytskikt eller äldre byggnadsdetaljer. Byggnader med känsliga interiörer eller interiörer med hög känslighet är generellt sett relativt välbevarade. Flera av de byggnader som bedöms vara tåliga interiört har förfallit eller vandaliserats varför det inte finns mycket kvar att ta tillvara här.



REKOMMENDATIONER

REKOMMENDATIONER

Inför den fortsatta planeringsprocessen för Lövholmen har följande rekommendationer formulerats:

- **Gestaltningssprocessen bör starta i den historiska verksamheten och de historiska berättelserna på platsen.** Det innebär att gestaltningen av ny bebyggelse och nya stadsrum tar sin utgångspunkt i de karaktärsdrag och byggnader som finns på platsen. Med ett sådant angreppssätt kan den nya stadsdelen på ett tydligare sätt bli unik för denna plats, inte möjligt att bygga någon annanstans. Det skulle också bidra till områdets attraktivitet. Byggnader med särskilda kulturhistoriska värden kan ha stor betydelse för att skapa en stark identitet i området. Cementas siloanläggning är en byggnad med särskilda värden som på grund av sin skala är relativt tålig för omdaning och nygestaltning. Även om vissa förfallna byggnader inte kan sparas kan även karaktärsbärande byggnadselement och platsbildningar utgöra utgångspunkten för nygestaltning. De kan även bidra till att forma omkringliggande utemiljö.
- **Alla som arbetar i projektet bör få goda kunskaper om platsens historia och möjlighet att besöka de historiska byggnaderna på platsen.** Det finns inte ett avgörande kriterium eller uttryck som kommer göra det möjligt att uppfatta industrihistorien på platsen efter en omdaning. Avgörande är istället hur tillräckligt många identifierade uttryck för värden tillvaratas, lyfts fram och förstärks under projektets planering och genomförande. Olika typer av värden samt kopplingar mellan dessa behöver finnas kvar eller förstärkas. I all gestaltning, alla materialval och även offentlig konst kan befintliga värden och karaktärer tas som utgångspunkt.

- **Ett gestaltungsprogram för stadsdelens utemiljö bör tas fram,** som utgår ifrån platsens historia och industriella karaktär.
- **Vid nygestaltning är det viktigt att den tillkommande bebyggelsens skala och placering medvetet förhåller sig till befintlig bebyggelse.** Fabriksbyggnadernas frontverkan mot vattenrummet bör exempelvis inte föras. Det är också viktigt ur ett antikvariskt perspektiv att sambanden mellan de byggnader som finns kvar bibehålls så att de inte uppfattas som separata öar i ett nytt område.
- **En siktlinjeanalys bör tas fram för att studera hur höga hus som är möjliga att bygga i detta läge.** Analysen kan på mer detaljerad nivå även bedöma strukturplanens förslag till ny bebyggelse. En siktlinjeanalys skulle även kunna visa på möjligheter när det gäller att bygga högt i vissa delar av området.
- **Inom området är befintlig gatustruktur viktig.** Den härstammar i stora delar från sent 1800-tal och speglar områdets framväxt som verksamhetsområde. För att detta värde ska bibehållas är det viktigt att ha ett medvetet förhållningssätt till befintliga gatusträckningar vid gestaltning av nya gaturum i området. Med fördel kan gaturummen differentieras och inte ha ett enhetligt utseende då det försvårar möjligheten att uppfatta områdets successiva utveckling.
- **I arbetet med att forma nya gaturum kan med fördel även äldre kopplingar och stråk tas tillvara.** Den äldre fastighetsstrukturen i området utgörs av ganska smala fastigheter som alla har vattenkontakt för bland annat transport av gods. Det är en karaktär som kan utgöra utgångspunkt vid nygestaltning. Passagerna ner till vattnet kunde ligga direkt intill fastighetsgräns, exempelvis vägen genom Kolsyrefabrikens område och gränden

förbi Palmcrantzka fabriken. Den historiska entrén till Alcro Beckers fabriksområde är även exempelvis en plats som kan återupprättas för att förstärka befintliga kulturhistoriska värden.

- **Placering av ny grönska inom område bör förhålla sig till den historiska gröna karaktären som varit ganska sparsmakad.** Längre tillbaka i tiden fanns träd framför fabriken. Under andra halvan av 1900-talet har träd framför allt funnits intill mer representativa entréer samt varit tillfälligt placerade i gaturummet utanför verksamhetsområdena. På kajerna som använts för lastning, lossning och förvaring har inte funnits några träd eller planteringar.
- **Ny markbehandling bör förhålla sig till befintliga och historiska material och utformas med hänsyn till aktuell plats och omgivande värdefull bebyggelse.** Karaktärskapande element som betongplintar (Alcro Beckers kaj) och pollare och räcken (Cementas kaj) bör även tas tillvara och om möjligt utgöra utgångspunkt för fortsatt utformning av miljön. Markbehandlingen inom området består idag i stort sett uteslutande av asfalt. På vissa platser finns även grus och betong. Inom Alcro Beckers område fanns även gatsten som idag delvis ligger kvar under asfalten.