

SVA-PM Områdesanalys

Fokus Hagsätra Rågsved Etapp Hagsättravägen

Version 1.0 2021-05-29

stockholm.se



Stockholms
stad

Sammanfattning

Socioekonomiska indikatorer för stadsdelarna Hagsätra och Rågsved uppvisar bland annat att inkomstnivå, utbildningsnivå, behörighet till gymnasieutbildning och valdeltagande i kommunvalet är lägre än i Stockholms i stort. Medelinkomsten i stadsdelarna är ca 288 tkr i Hagsätra, respektive 265 tkr i Rågsved jämfört med ca 399 tkr i Stockholms stad. Rågsved och Hagsätra (förutom Ormkärr) domineras idag av hyresrätter. Det finns vidare generellt få småhus och radhus i området. Statistik visar på att boende i Hagsätra och framförallt i Rågsved i snitt har färre kvm bostadsyta per person och Rågsved har pekats ut som en av dem stadsdelar där störst trångboddhet förekommer. I Örby stadsdel som ligger helt avskuret på andra sidan Nynäsbanan och Magelungsvägen visar statistiken på omvända förhållanden.

Det är viktigt att arbeta med områdets rykte och de mentala barriärer som finns i relation till bland annat skolorna i området. Det behövs icke-kommersiella platser inomhus för de som är för unga (10-13 år) eller för gamla (över 18 år) för fritidsgårdens verksamhet. Det finns få arbetsplatser i stadsdelarna jämfört med andra stadsdelar i staden. Genom att tillskapa en ny skola och fler servicefunktioner och kommersiella verksamheter inom etappen ökar antalet arbetsplatser i området. Det är önskvärt att arbeta för att tillskapa en variation av fler olika arbetsplatser. För att förbättra tillgång till vardagsservice och utbud för de boende inom etappområdet är det önskvärt att utveckla Axet som lokalcentrum.

Det är i det fortsatta arbetet viktigt att jobba med en förbättrad orienterbarhet med tydliga stråk och välannonserade målpunkter. Förutom att jobba med orienterbarheten är det viktigt att koppla ihop etappområdet fysiskt, delvis genom att bygga ut GC-nätet, både inom stadsdelarna och mot omgivningen. För att möjliggöra att det är naturligt att röra sig mellan de olika stadsdelarna och kanske besöka nya platser samt att människor med olika bakgrund möts i vardagen behövs ett stort arbete för att också minska de mentala barriärerna. Genom att utveckla redan populära målpunkter och skapa fler aktiviteter möjliggörs naturliga mötesplatser med mervärde för alla. Tryggheten är en central aspekt i utvecklingen av området. Det handlar om både faktisk och upplevd trygghet. Eftersom att det framförallt är flickor och kvinnor som känner sig otrygga är det viktigt att ha med sig ett jämställdhetsperspektiv när man arbetar med trygghetsfrågor.

I området finns ett rikt kulturliv som är viktigt att tillvarata när stadsdelarna växer. Det behövs fler lättillgängliga och billiga lokaler och fler samlingslokaler i stadsdelarna för att möjliggöra för möten och tillvarata det stora lokala engagemang som finns i området till exempel hos föreningar och eldsjälar. I takt med stadsutvecklingen behöver också kulturlivet växa, i både privat och kommunal regi. Det är viktigt att skapa möjligheter för kultur och idrott att utvecklas med verksamheter för alla grupper av människor. Det är avgörande att olika grupper ska känna sig välkomna och ha möjlighet att delta i idrott, både ur socialt och ekonomiskt hänseende.

Inom etappområdet finns två större sammanhängande skogsområden på båda sidor om Hagsätra IP. Det finns stor potential i att tillgängliggöra dem för rekreation. Utifrån områdesanalysen är det också tydligt att friyta med god ljudmiljö är en viktig fråga att arbeta med i området. Generellt är det viktigt att vara varsam vid exploatering vid områden av ekologiskt känslig och betydelsefull karaktär, av både ekologiska och rekreativa skäl. Där så är möjligt bör man utnyttja möjligheten att skapa synergier mellan ekologiska och sociala värden.

I fortsatt arbete är det viktigt att stärka en transporteffektiv stadsstruktur i Hagsätra och Rågsved. Det finns till exempel ett behov av att arbeta med orienterbarhet och gångvänliga, gena och trygga stråk till befintlig kollektivtrafik i form av tunnelbana och buss. Då delar av etappområdet ligger relativt nära Älvsjö, som är en viktig knutpunkt i Stockholm, finns stor potential i att stärka kopplingen mellan Hagsätra och Älvsjö.

Innehåll

Sammanfattning	1
Inledning	3
SVA-modellen.....	3
Etapp Hagsätravägen.....	4
Analys	5
Socioekonomiska faktorer.....	5
Viktiga utgångspunkter utifrån socioekonomiska faktorer	6
Stadsbyggnadsmål 1 från ÖP: En växande stad	7
<i>Bostadsbestånd och hushåll</i>	7
Viktiga utgångspunkter utifrån bostadsbestånd och hushåll.....	9
<i>Samhällsfunktioner och arbetsplatser</i>	10
Viktiga utgångspunkter: Samhällsfunktioner och arbetsplatser.....	12
Stadsbyggnadsmål 2 från ÖP: En sammanhängande stad.....	13
<i>Stråk och kopplingar</i>	13
<i>Målpunkter för alla</i>	16
Viktiga utgångspunkter utifrån en sammanhängande stad	19
Stadsbyggnadsmål 3 från ÖP: God offentlig miljö	20
<i>Centrum och kommunal kulturverksamhet</i>	20
<i>Parker och grönområden</i>	20
<i>Trygghet och jämställdhet</i>	22
<i>Bullerstörda friytor</i>	22
Stadsbyggnadsmål 4 från ÖP: En klimatsmart och tålig stad	23
<i>Transporteffektivitet</i>	24
<i>Värmeböljor och strålningstemperatur</i>	25
<i>Ekologiskt värdefull natur</i>	26
<i>Skyfall och översvämningar</i>	27
Viktiga utgångspunkter för fortsatt arbete – En klimatsmart och tålig stad.....	28
Litteraturlista	28

Inledning

Hagsätra och Rågsved är i Översiktsplanen utpekade som ett fokusområde dit satsningar ska riktas. I enlighet med uppdrag i stadens budget påbörjades under hösten 2016 områdesplaneringen för Hagsätra och Rågsved. Stadsdelarna har utretts för nybyggnation om minst 3000 bostäder uppdelat på fem etapper och är utpekade för en stadsutveckling med särskilt fokus på social hållbarhet. Inför uppstart av Fokus Hagsätra Rågsveds tredje etapp, Hagsättravägen, har en nulägesanalys utifrån ett socialt perspektiv av etappområdet genomförts och sammanfattas i detta dokument. Områdesanalysens syfte är att utgöra ett underlag för stadsutvecklingen inom etappen, framförallt för formulering av effektmål och projektmål enligt stadens SVA-modell. Analysen bygger främst på de utredningar och dialoger som genomförts inom ramen för Fokus Hagsätra Rågsved och på stadsdelsförvaltningens sammanställning av socialt värdeskapande som bland annat presenterar statistik för området. Analysen har genomförts av exploateringskontoret, stadsbyggnadskontoret, Enskede-Årsta-Vantörs stadsdelsförvaltning, trafikkontoret och miljöförvaltningen.

SVA-modellen

Stockholms stad har tagit fram en modell för socialt värdeskapande analys (SVA) som ska användas i samtliga stadsutvecklingsprojekt för att säkerställa att alla projekt är socialt värdeskapande. Modellen bygger på att staden tar fram en nulägesanalys som kartlägger de sociala värdena som finns eller saknas inom projekt-området. Analysen utgår från Översiktsplanens fyra stadsbyggnadsmål. Utifrån områdesanalysen formuleras sedan effektmål som definierar på vilket sätt projektet som helhet ska bidra till socialt värdeskapande baserat på vad som lyfts i kartläggningen. Effektmålen sammanställs i ett PM som biläggs som krav vid markanvisningar. Effektmålen är vägledande under planprocessen och formuleras mer övergripande för att i nästa steg preciseras till konkreta projektmål per byggaktör. Projektmålen utgörs av tydliga åtaganden som leder till att effektmålen för projektet och på sikt de övergripande målen för Fokus Hagsätra Rågsved kan uppfyllas. Projektmålen sammanställs i ett PM och biläggs som krav vid avtal om överenskommelse om exploatering med aktören.

Fokus Hagsätra Rågsved

Stadsbyggnadskontoret, exploateringskontoret och stadsdelsförvaltningen har tagit fram tre övergripande mål som ska vara vägledande för allt arbete med Fokus Hagsätra Rågsved.

Hagsätra och Rågsved är levande stadsdelar som utvecklas utifrån lokala förutsättningar

Stadsdelarna erbjuder platsspecifika stadskvaliteter, ett varierat bostadsutbud, arbetsplatser och god tillgång till service och kommunikationer. Områdets mötesplatser är identitetskapande och präglas av öppenhet, trygghet och gemenskap. Det finns ett rikt aktivitetsutbud för alla, vilket möjliggör möten mellan människor.

Boende och verksamma är delaktiga och engagerade i området

Delaktighet och dialog utgör grunden för kunskapsinhämtning och skapar lokal förankring för områdesförnyelsen. Boende är engagerade i sitt närområde och det finns goda förutsättningar för en positiv identifiering med Hagsätra och Rågsved.

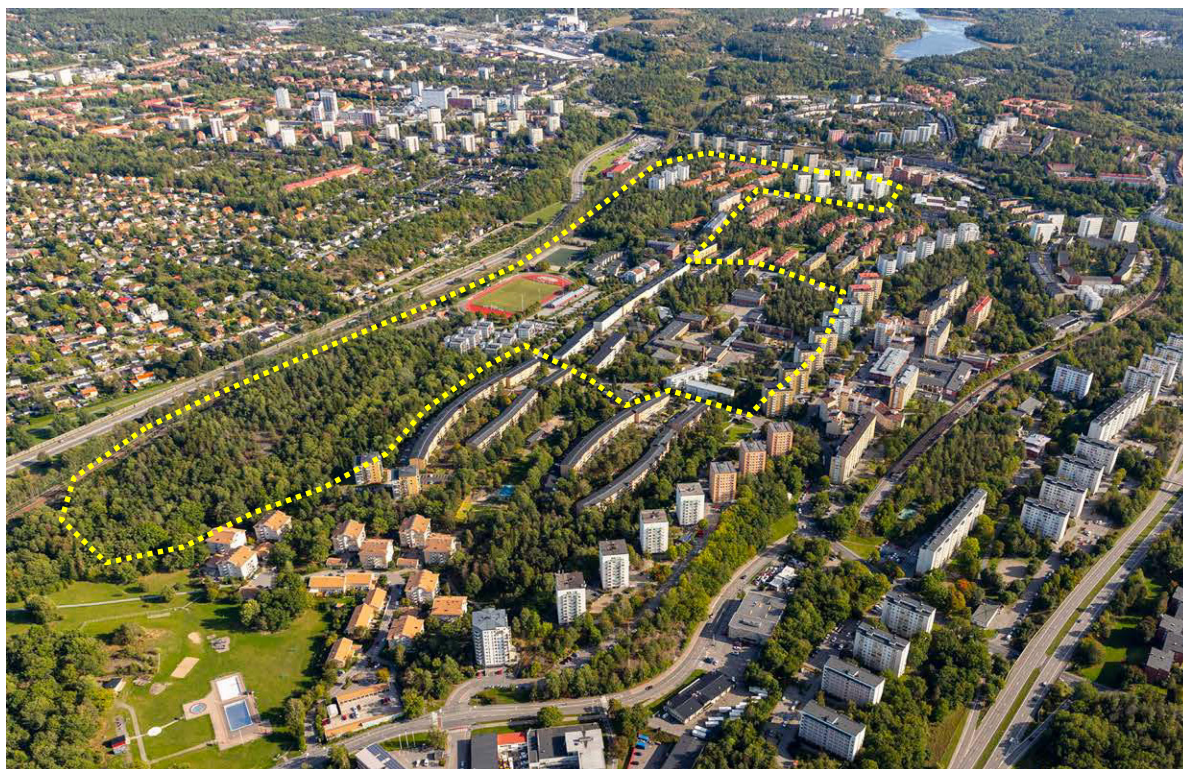
Boende och besökare upplever ökad närhet mellan stadsdelarna och omgivningen

Det finns en fysisk och mental närhet mellan Hagsätra, Rågsved samt omgivande stadsdelar och naturområden. Centrala Hagsätra är tydligare sammanlänkad med Ormkärr och Örby, medan Rågsved har en tydligare koppling mot Högdalen.

Etapp Hagsätravägen

Etapp Hagsätravägen sträcker genom både Hagsätra och Rågsved stadsdelar. Etappen omfattar området kring Hagsätravägen och Hagsätra IP samt närliggande områden. Inom etappen finns potential för cirka 600-650 bostäder, varav cirka 110 färdigställdes och flyttades in i början av 2021. Det lilla lokalcentrumet Axet utvecklas med större lokaler och nya bostäder. Utöver det stora tillskottet av nya bostäder planeras det också för en ny fullstor F-9 skola med kapacitet för 900 elever inom etappen. Den nya skolan ska säkerställa att det finns tillräckligt med platser för alla barn i skolåldern när Hagsätra och Rågsved växer. Den nya skolan samförläggs med en förskola. I anslutning till IP planerar idrottsförvaltningen för en ny idrottsbana som under skoltid ska användas av skolan, men på kvällar och helger vara öppen för idrottsföreningar och allmänhet. Micasa planerar dessutom för nya seniorbostäder inom sin egen fastighet, som idag står avriven.

I samband med att de nya bostäderna och samhällsfunktionerna byggs så planerar staden att göra investeringar i allmän plats för att stärka Hagsätra IP och kopplingarna till och från samt inom etappområdet.



Etappområdets ungefärliga utbredning markerat med gul begränsningslinje.

Analys

I detta avsnitt presenteras kort områdets socioekonomiska faktorer och en sammanställning av Hagsätra utifrån sociala faktorer eller värden. Analysen är strukturerad utifrån översiktsplanens fyra mål.

Socioekonomiska faktorer

Eftersom den demografiska sammansättningen i ett område kan påverka sociala värden och möjligheten till socialt värdeskapande processer är det viktigt att fortsatt arbeta utifrån det socioekonomiska nuläget i området. I Hagsätra och Rågsved visar statistiken på ett socioekonomiskt svagare läge än i Stockholm i stort och även i intervjuer med fastighetsägare, kulturverksamma, ungdomsledare och ungdomar framkommer att många upplever att det finns problem med t.ex. trångboddhet och sysslöshet i området.

”Det finns inga egentliga jobb i Rågsved. Inga välbetalda jobb i alla fall. De ungdomar och barn som växer upp i Rågsved ser egentligen mer arbetslöshet än de ser positiv yrkesverksamhet. Det kan färga bilden av deras framtid”
(Medborgardialog mars 2021)

Medelinkomsten i Hagsätra är ca 110 000 kronor lägre per år än medelinkomsten för Stockholms stad som helhet (ca 288 tkr i Hagsätra jämfört med ca 399 tkr i Stockholms stad). I Rågsved är medelinkomsten ytterligare ca 35 tkr lägre per år än i Hagsätra (ca 255 tkr). Något fler av de boende i stadsdelarna är öppet arbetslösa och en större andel har ekonomiskt bidrag jämfört med Stockholms stad som helhet. Andelen personer med utländsk bakgrund, det vill säga personer som är utrikes födda eller som har två utrikes födda föräldrar, är högre i Hagsätra, och framförallt Rågsved, än i Stockholm som helhet.

	Hagsätra	Rågsved	Örby	Stockholms stad
Folkmängd (2020)	9 752	11 793	6 064	975 551
Antal hushåll (2020)	4 078	4 983	2 162	465 950
Personer per hushåll (2020)	2,39	2,37	2,8	2,09
Utländsk bakgrund* (2020)	58,9 %	70,1 %	26,7 %	33,9 %
Medelinkomst 16 år och äldre (2019)	288 600 kr	254 600 kr	430 500 kr	399 300 kr
Behörighet till gymnasieskola (2020)	74,2 %	73,0 %	98,7 %	90,0 %
Eftergymnasial utbildning 16-64 år (2019)	41,6 %	36,2 %	59,6 %	59,7 %
Öppet arbetslösa (okt 2020)	7,1 %	9,5 %	3,0 %	5 %
Öppet arbetslösa 20-24 år (okt 2020)	5,2 %	5,4 %	-	4,1 %
Ekonomiskt bistånd (2019)	2,8 %	5,2 %	0,9 %	2,4 %
Ekonomiskt bistånd 18-24 år (2019)	4,6 %	5,8 %	-	5 %
Ohälsotal** (2019)	16,9 %	20,4 %	10,1 %	15,6 %
Valdeltagande i kommunalval (2018)	69,3 %	62,4 %	87,1 %	83,5 %

* Person som är utrikes född eller har två utrikes födda föräldrar. ** Ohälsotal mäter den totala sjukfrånvaron som ersätts från sjukförsäkringen, både sjukpenning och sjuk- och aktivitetsersättning. Den inkluderar inte sjuklön som arbetsgivaren betalar under de 14 första dagarna. Källa: Stockholm stads områdesdatabas (ODS).

Stadsdelarna har ett valdeltagande på ca 69 % (Hagsätra) respektive 62 % (Rågsved) vilket kan jämföras med 84 % i Stockholm som helhet. Få personer har deltagit på genomförda samråd under tidigare planprocesser, även om antalet deltagare var högre på det senaste samrådet för detaljplan Västra Hagsätra efter en rad olika insatser. I samtal med ungdomar i området framkommer att de inte känner till Fokus Hagsätra Rågsved eller aktuella delprojekt. Utbildningsnivån i området är lägre än i Stockholms stad i snitt och färre är behöriga till vidare gymnasiestudier.

Stadsdelsförvaltningen lyfter att man i sin dagliga verksamhet upplever att personer i socioekonomiskt svaga områden inom Enskede-Årsta-Vantör så som Rågsved generellt tenderar att ha lägre tillit till kommun och myndigheter, vilket också framkommer i intervjuer

”Rågsved är inte bara slum, getto, utan Rågsved är verkligen ett ställe för alla. Vi har musiker, fotbollsspelare, ingenjörer, basketspelare, läkare. Det är inte bara kriminella som bor här. Det är också människor som gör bra saker, men de får ingen uppmärksamhet.”

(Medborgardialog mars 2021)

med unga där de intervjuade lyfter att de upplever sig förbisedda av samhället, och som att ingen bryr sig om stadsdelarna. Ofta finns en negativ association med stadsdelarna som förorter, både in- och utifrån.

Samtidigt finns i stadsdelarna ett stort lokalt engagemang och en samverkanskultur med en tradition av samarbete, sammanhållning och självorganisering inom engagerade grupper. I intervjuer med unga i området lyfts sysslöshet, brist på resurser och frånvarande vuxna men samtidigt att det finns en stark sammanhållning unga emellan och en stolthet att bo i området.

Etappområdet gränsar mot Örby men är avskilt av Nynäsbanan och Magelungsvägen. Statistik avseende socioekonomiska faktorer uppvisar ett helt annorlunda

läge i Örby än i Hagsätra och Rågsved. I Örby är t.ex. årsinkomsten, valdeltagandet i kommunval samt andelen behöriga till gymnasieskolan högre än i Stockholm stad i snitt. Vidare är ohälsotal, andelen med ekonomiskt bistånd och andelen öppet arbetslösa lägre i Örby än i staden i stort. Detta gäller också andelen boende med utländsk bakgrund. Mycket tyder utifrån dessa faktorer på en stark segregationsgrad.

Viktiga utgångspunkter för fortsatt arbete - Socioekonomiska faktorer

Socioekonomiska indikatorer för stadsdelarna Hagsätra och Rågsved uppvisar bland annat att inkomstnivå, utbildningsnivå, behörighet till gymnasieutbildning och valdeltagande i kommunvalet är lägre än i Stockholms i stort. Det finns en större andel boende som är arbetslösa och fler som har utländsk bakgrund än i Stockholms i stort. I Örby stadsdel som ligger på andra sidan Nynäsbanan och Magelungsvägen visar statistiken på omvända förhållanden. Här har en större andel boende behörighet till gymnasieutbildning, större andel röstade i kommunvalet och de boende har en högre inkomstnivå än Stockholms i stort. Här är också ohälsotalen, andelen med utländsk bakgrund och andelen som får ekonomiskt bistånd lägre än i staden som helhet.

Det finns med bakgrund av detta anledning att arbeta både med prisrimliga bostäder och åtgärder som bryter den segregationsgrad som finns mellan Hagsätra Rågsved och Örby. Det är viktigt att stadsutvecklingen bidrar till att området blir attraktivt för både befintliga och nya boende och för grupper ur olika socioekonomiska och demografiska segment.

Valdeltagandet är lägre i stadsdelarna än snittet för Stockholm och uppslutning på redan genomförda samråd har historiskt varit låg. Efter informationsinsatser för samråd Västra Hagsätra inkom fler synpunkter, men mer arbete behövs för att få en bredare representation av stadsdelarna. Inom stadsdelarna finns en generell tendens till lägre tillit till kommun och myndigheter. Det finns därmed skäl att arbeta inkluderande för att främja medborgarnas påverkansmöjligheter och öka medvetenhet om stadsutvecklingsarbetet. Genom att bygga på det engagemang som redan finns i stadsdelarna kan man långsiktigt arbeta med frågor om delaktighet.

Stadsbyggnadsmål 1 från ÖP: En växande stad

Stockholm ska vara en växande stad som genom sin attraktivitet lockar människor, företag och besökare från hela världen. En hög takt i stadsbyggandet ska säkerställa bostäder och samhällsfunktioner för alla. God tillgänglighet ska ge människor och företag goda förutsättningar att utvecklas.

För att analysera om stadsdelen uppfyller målet med hänseende på sociala värden har frågan "Hur ser tillgång och efterfrågan på bostäder, samhällsfunktioner och arbetsplatser ut i stadsdelen?" besvarats och kompletterats med annan information som ansetts relevant.

Bostadsbestånd och hushåll

I Hagsätra och Rågsved bor idag ca 21 500 personer. I och med en planerad förtätning med minst 3000 bostäder förväntas befolkningen i stadsdelarna sammanlagt öka med ca 7500 personer till 29 000.

I Hagsätra som helhet är fördelningen mellan bostadsrätter och hyresrätter förhållandevis balanserad. Hyresrätter motsvarar ca 55 %, bostadsrätter i flerbostadshus ca 39 % och småhus i både bostadsrätt och äganderätt ca 6 % av det totala bostadsbeståndet. 94 % av alla bostäder ligger i flerbostadshus varav vilka ca 59 % utgörs av hyresrätter och 41 % av bostadsrätter.

Däremot finns det ett område inom Hagsätra stadsdel, Ormkärr, som domineras av bostadsrätter. Av bostadsbeståndet i Ormkärr utgörs 72 % av bostadsrätter, 17 % av hyresrätter och resterande 11 % av äganderätter. I övriga Hagsätra utgör hyresrätterna ca 70 % av beståndet. Allmännyttan har inget bestånd i Hagsätra.

Hagsätra, förutom Ormkärr, är mer likt Rågsved som domineras av hyresrätter. I Rågsved motsvarar ca 78 % av beståndet hyresrätter och ca 22 % bostadsrätter i flerbostadshus. Bostäder i småhus saknas. Ca 51 % av bostäderna i stadsdelen förvaltas av allmännyttan.

Bostadsarea, andel av bostadsbeståndet

	Hagsätra (2017)	Rågsved (2018)	Stockholms stad (2018)
< 31 kvm	2,8%	1,2%	5,8%
31-40 kvm	2,2%	5,5%	9,9%
41-50 kvm	6,4%	5,2%	11,7%
51-60 kvm	12,8%	15,9%	15,2%
61-70 kvm	18,9%	21,2%	13,0%
71-80 kvm	25,8%	32,3%	12,6%
81-90 kvm	15,9%	7,4%	10,0%
91-100 kvm	9,1%	7,1%	6,3%
101-110 kvm	2,4%	1,8%	4,3%
111-120 kvm	2,8%	1,6%	3,3%
> 120 kvm	0,9%	0,8%	7,9%
	100%	100%	100%

Tabellen ovan redovisar olika bostadsstorlekars andel av det totala bostadsbeståndet. I jämförelse med Stockholm i stort har Hagsätra en betydligt större andel 3:or, men en lägre andel små och stora bostäder. Källa: Stockholm stads områdesdatabas (ODS).

Antal rum, andel av bostadsbeståndet

ANTAL RUM	HAGSÄTRA (2017)	RÅGSVED (2018)	STOCKHOLMS STAD (2018)
UTAN KÖK	5,5 %	6,2 %	8,9 %
1 ROK	5,2 %	4,8 %	15,4 %
2 ROK	22,5 %	32,8 %	33,2 %
3 ROK	43,4 %	39,6 %	26,4 %
4 ROK	18,9 %	13,8 %	11,7 %
5+ ROK	4,3 %	2,8 %	4,3 %

Tabellen ovan redovisar olika lägenhetsstorlekar andel av lägenhetsbeståndet. Statistiken visar att det finns färre små lägenheter än i Stockholm i stort. Källa: Stockholm stads områdesdatabas (ODS).

Fördelning hushållsstorlek

HUSHÅLLSSTORLEK	HAGSÄTRA (2020)	RÅGSVED (2020)	ÖRBY (2020)	STOCKHOLM STAD (2020)
1 PERSON	15,6 %	17,5 %	8,8 %	21,3 %
2 PERSONER	21,9 %	20,0 %	18,5 %	26,0 %
3 PERSONER	18,6 %	18,1 %	15,2 %	17,4 %
4 PERSONER	20,1 %	16,2 %	31,8 %	20,2 %
5 PERSONER	10,6 %	11,8 %	15,5 %	8,5 %
6 PERSONER	6,6 %	7,0 %	5,6 %	3,1 %
7+ PERSONER	6,7 %	9,4 %	4,6 %	3,3 %

Tabellen ovan redovisar olika hushållsstorlekar andel av de totala hushållen. I jämförelse med Stockholm i stort har Hagsätra och Rågsved en större andel stora hushåll med minst 5 personer. Källa: Stockholm stads områdesdatabas (ODS).

Enligt Statistiska centralbyrån är den svenska definitionen av trångboddhet att ett hushåll ska ha en bostad med kök, vardagsrum samt ett sovrum för varje hushållsmedlem, undantaget sammanboende par som förväntas dela sovrum. Har man en bostad som är mindre än så räknas man som trångbodd. Exempelvis är en tvåbarnsfamilj med två vuxna som bor i en lägenhet med tre rum och kök trångbodd. I dagsläget sakas kunskap om trångboddheten i Hagsätra och Rågsved utifrån denna definition. I rapporten "skillnadernas Stockholm" pekas Rågsved däremot ut som en av de stadsdelar där störst trångboddhet förekommer. Statistik visar också på att boende i Hagsätra och framförallt i Rågsved i snitt har färre kvm bostadsyta per person. Att Hagsätra hamnar högre än Rågsved kan bero på att Ormkärr, som består av en högre andel radhus ingår i statistiken för Hagsätra. Vidare så har det tillkommit ett antal radhus i Hagsätra under 2000-talet, bland annat inom aktuell etapp.

Bostadsarea per invånare

	Hagsätra (2020)	Rågsved (2020)	Örby (2020)	Stockholm (2020)
Total bostadsarea (m ²)	305 762	349 257	207 155	33 998 947
Folkmängd	9 752	11 793	6 064	975 551
Bostadsarea/invånare (m ²)	31,4	29,6	34,2	34,9

Tabellen ovan redovisar olika hushållsstorlekar andel av de totala hushållen. I jämförelse med Stockholm i stort har Hagsätra och framförallt Rågsved en mindre bostadsyta per person. Källa: Stockholm stads områdesdatabas (ODS).

Ca 12 % av de boende i Hagsätra och 11,9% av de boende i Rågsved är 65 år eller äldre. I Rågsveds centrum ligger Rågsveds servicehus som innehåller 72 lägenheter, restaurang och mötesplats. Inom verksamheten finns även ett aktivitetscenter för äldre. Verksamhetens lokaler sitter ihop via förbindelsegång med Nya Rågsveds Folkets hus. I dialog framkommer att de äldre tycker mycket om Hagsätra och vill bo kvar samt att äldre inom fokusområdet har önskemål kommit om fler bostäder anpassade för äldre, för att de ska ha möjlighet att bo kvar inom området. Ett behov av vård-och omsorgsboenden är inte utpekade i Äldreboendeplanen (2021). Utveckling av stadsdelarna bör dock hörsamma behovet och möjligheten att äldre och yngre stadsdelsbor kan träffas och umgås över generationsgränserna, något som framkommit i intervjuer med Rågsvedsborna själva. Micasa har ansökt om planbesked för seniorbostäder och aktivitetscenter för äldre i anslutning till Hagsätraskolan och har fått positivt planbesked. Bebyggelsen planeras preliminärt ingå i aktuell etapp. I dialog med stadsdelsförvaltningen framkommer att LSS-boenden kommer att behövas inom ramen Fokus Hagsätra Rågsved. Inom etappen Hagsätravägen finns en relativt stor andel nybyggda bostäder i både bostadsrätt och hyresrätt som ger området mellan Hagsätravägen och Nynäsbanan en relativt brokig karaktär. Dessa utgörs av flerbostadshus och radhus.

Viktiga utgångspunkter för fortsatt arbete – Bostadsbestånd och hushåll

Medelinkomsten i stadsdelarna är lägre per år än medelinkomsten för Stockholms stad som helhet (ca 288 tkr i Hagsätra, respektive 265 tkr i Rågsved jämfört med ca 399 tkr i Stockholms stad). Detta pekar på ett behov av kostnadsvariation i bostadsutbudet, även i nybyggnation av både hyresrätter och bostadsrätter för att inte omöjliggöra för befintliga invånare att ta del av tillkommande bostäder.

Rågsved och Hagsätra (förutom Ormkärr) domineras idag av hyresrätter. Det finns vidare generellt få småhus och radhus i området. I stadsdelarna finns färre små lägenheter än i staden i stort, men ungefär samma andel ensamhushåll. Till exempel finns färre lägenheter om 1 ROK (ca 5 % jämfört med 15,4 %) samt även lägenheter under 50 kvm (ca 12% jämfört med 27,4%). I området finns få lägenheter om 5 eller fler ROK, bostadsbeståndet utgörs av 4,3 % (Hagsätra) respektive 2,8 % (Rågsved). Samtidigt är andelen hushåll över fem personer omkring 13 %. Det visar på ett behov av att tillskapa små och stora lägenheter i området.

Idag finns en hög tröskel, framförallt ekonomisk, för unga att skaffa sin första lägenhet. Exempel på olika former som kan erbjuda yngre ett alternativ är kompis-kontrakt, kollektivboende, studentboende, trygghetsboende m.fl. Andra sätt att öppna upp bostadsmarknaden är att erbjuda olika ekonomiska modeller vid köp av bostadsrätter för förstagångsköpare och yngre.

Olika förutsättningar gäller under livets olika skeden. För att möta olika gruppers behov och möjliggöra för människor att bo kvar när behov eller önskemål förändras över tid krävs det också en variation av boendeformer. Det är därför viktigt att under stadsbyggnadsprocessen möjliggöra för en större variation av olika bostadsformer, prismodeller och storlekar i området.

Trångboddhet kan bland annat kopplas till försämrade skolresultat. Förutom det viktiga arbetet med att tillskapa fler större bostäder finns ett behov av att jobba med kompletterande vistelseytor. Det är viktigt att möjliggöra platser för läxläsning, umgänge och rekreation. En god offentlig miljö och tysta miljöer kan utgöra ett viktigt komplement i områden där trångboddhet förekommer.

Samhällsfunktioner och arbetsplatser

Skol- och ungdomsverksamhet

I Rågsved finns det totalt elva kommunala förskolor och fem förskolor i privat regi. Det finns två F-6 skolor, Snösätraskolan med 303 elever och Rågsveds grundskola med 231 elever. I nuläget finns ingen högstadieskola i Rågsved då den tidigare högstadieskolan i Rågsveds grundskola stängdes ner för några år sen. Rågsveds skolor har haft svårigheter med dåligt rykte. Underlag från utbildningsförvaltningen visar att en del elever väljer att gå i skolor i andra områden vilket gör att det idag finns en överkapacitet på skolorna i området.

I Hagsätra finns sju kommunala förskolor, en privat förskola. Det finns idag ingen kommunal öppen förskola i Hagsätra, men Hagsätra kyrka driver en öppen förskola en förmiddag i veckan. I Hagsätra finns två skolor, Ormkärrsskolan (F-6) och Hagsätraskolan (F-9). Ormkärrsskolan har många sökande barn och skolan planerar att bygga ut sin verksamhet inom befintlig detaljplan i takt med att bostadsbeståndet i Hagsätra och Rågsved ökar.

För att tillgodose det framtida behovet av skolplatser i Hagsätra och Rågsved i och med de tillkommande bostäderna inom hela fokusprojektet behövs en ny fullstor F-9 skola som har en kapacitet för omkring 900 elever. En plats inom etappområdet har identifierats som lämplig att utreda vidare i kombination med förskola för att samtidigt tillgodose behovet av förskoleplatser i stadsdelen.

I Rågsved centrum bedriver stadsdelsförvaltningen fritidsgårdsverksamhet för ungdomar mellan 13-17 år. I Rågsveds fritidsgårds lokaler finns idag det som kallar Rågsveds aktivitetshus. I aktivitetshuset bedrivs verksamheter som fritidsgård, öppen förskola, aktiviteter inom äldreomsorg och kulturskolan. Även i Hagsätra finns en kommunal fritidsgård. Utöver detta arbetar stadsdelsförvaltningen med fältassistenter som jobbar uppsökande med målgruppen ungdomar under 18 i både Hagsätra och Rågsved. Det har i dialoger lyfts att unga vuxna över 18 år behöver ha en plats att vara på när de blivit för gamla för att vistas på fritidsgården.

I dialogarbeten som genomförts framkommer däremot att barn under 13 år har ett behov av en icke-kommersiell inomhusplats att vistas på. Det finns i dagsläget få aktiviteter och mötesplatser för barn och ungdomar i åldersspannet 9-13 år, det utbud som finns är främst idrottsaktiviteter som anordnas på Hagsätra IP och bollplaner på skolgårdarna. Utredningar visar att fotbollsplaner används till 82 procent av killar och endast till 18 procent av tjejer. Det finns vidare tydliga skillnader i hur flickor och pojkar aktiverar sig, samt använder offentliga platser. I dialoger och undersökningar som staden genomfört framgår att tjejer är mer osäkra än killar samt har färre mötesplatser i det offentliga rummet (Idrottsförvaltningen 2019).

Föreningsliv

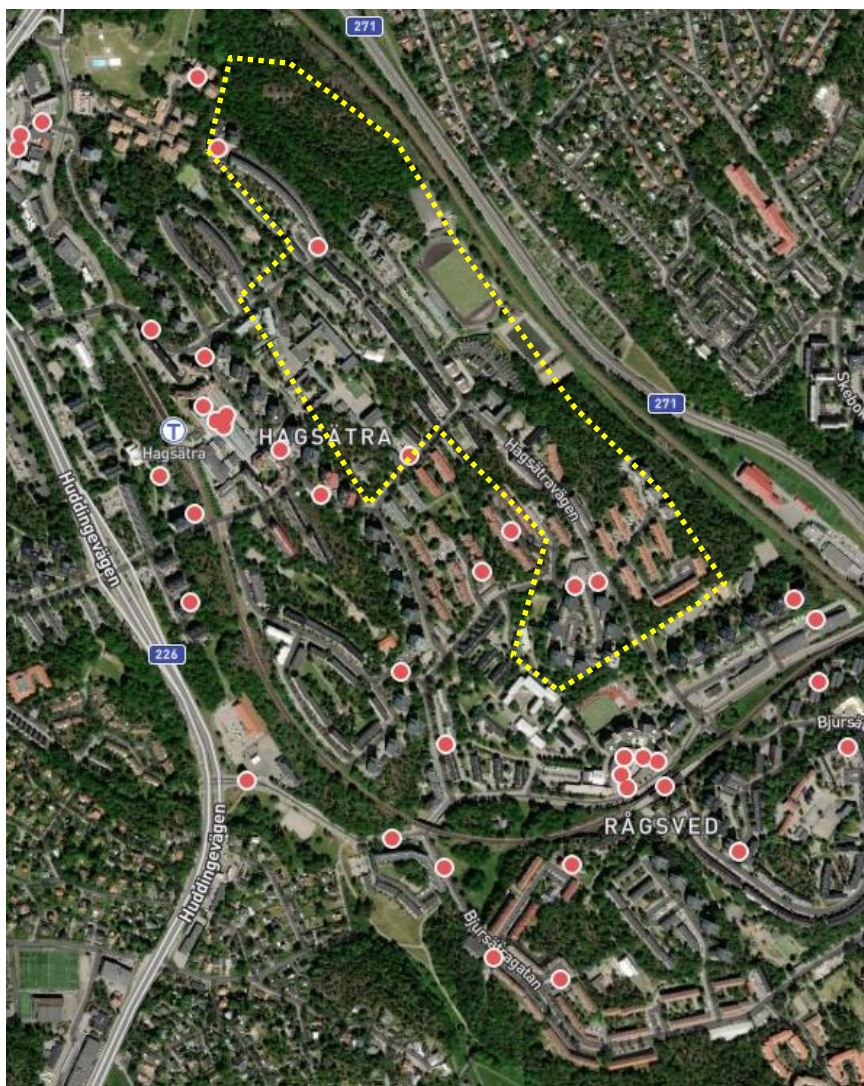
Utifrån genomförda dialoger, utredningar och stadsdelsförvaltningens underlag framkommer att det finns ett stort lokalt engagemang och aktivt föreningsliv i Hagsätra och Rågsved. Det finns en bredd och variation av föreningarna och lokala eldsjälar men ingen större neutral eller obunden samlingsplats eller lokal. Enligt kulturförvaltningens utredning om samlingslokaler och andra mötesplatser i Stockholm stad finns det inom Enskede-Årsta-Vantör ett behov av bokningsbara samlings- och möteslokaler. I hela södra delen av Enskede-Årsta-Vantörs stadsdelsförvaltningsområde finns endast en samlings- och möteslokal med stöd av Stockholms stad. Denna lokal finns i Rågsveds Folkets Hus och drivs av en privat förening med kulturförvaltningens stöd.

Arbetsplatser och vardagsliv

I dagsläget finns ett begränsat antal arbetsplatser i stadsdelarna. Statistik på basområdesnivå visar att sysselsatt dagbefolkning i de fyra områdena uppgår till cirka 3 200

förvärvsarbetande (dvs. personer som har sin sysselsättning i området). Flest sysselsatta finns i basområdena Hagsätra Torg och Rågsved Torg inom vilka etappområdet återfinns. Arbetsplatserna finns idag främst i centrum, i Hagsätra industriområde, industriområdet på Hardemogatan samt i form av serviceverksamheter som exempelvis förskolor. Offentligt finansierade verksamheter dominerar sysselsättningen i området och cirka 1 250 av den sysselsatta dagbefolkningen i fokusområdet är sysselsatt inom utbildning eller vård och omsorg. Detta motsvarar lite mer än en tredjedel av all sysselsatt dagbefolkning i fokusområdet. Sysselsättningstillväxten i området ligger i paritet med Stockholms län men sker dock från låga nivåer i fokusområdet.

Inom etappområdet är det kommersiella utbudet begränsat. I lokalcentrumet Axet finns en populär karaokebar och en mindre livs. Inom gångavstånd finns Hagsätra centrum och Rågsveds centrum med större utbud. Framförallt i Hagsätra centrum finns ett stort utbud men två matbutiker, en mycket populär frukthandel, flertalet restauranger, blomsterbutik, café, sportbutik, bibliotek mm. I Rågsved har i dialoger framkommit att man önskar ett större utbud. Här finns en mindre Icabutik, ett par mindre restauranger och butiker samt ett kommunalt allaktivitetshus som stadsdelsförvaltningen driver med fritidsgård, öppen förskola mm.



Bilden visar platser med kommersiella verksamheter i stadsdelarna. Gul begränsningslinje visar etappområdets ungefärliga utbredning.

Viktiga utgångspunkter för fortsatt arbete – Samhällsfunktioner och arbetsplatser

Det är viktigt att arbeta med områdets rykte och de mentala barriärer som finns i relation till skolorna i området. Det är avgörande att skol- och förskolemiljöer utformas med utgångspunkt i att de är centrala för jämlika och goda uppväxtvillkor (och inlärningsprocesser), speciellt med hänseende till att det i stadsdelarna är färre behöriga till gymnasieutbildningar. Det är också viktigt att inte försämra och, där det finns behov, stärka befintliga skolors och förskolors förutsättningar för en god utemiljö.

Det finns också ett behov av att tillskapa icke-kommersiella platser inomhus för de som är för unga (10-13 år) eller för gamla (över 18 år) för fritidsgårdens verksamhet. Det behövs fler lättillgängliga och billiga lokaler och fler samlingslokaler i stadsdelarna för att möjliggöra för möten och tillvarata det stora lokala engagemang som finns i området till exempel hos föreningar och eldsjälär.

Det finns få arbetsplatser i stadsdelarna jämfört med andra stadsdelar i staden. Genom att tillskapa en ny skola och fler servicefunktioner och kommersiella verksamheter inom etappen ökar antalet arbetsplatser i området. Det är önskvärt att arbeta för att tillskapa en variation av fler olika arbetsplatser.

Centrumen är avgörande för den generella utvecklingen i stadsdelarna och frågan är viktigt att arbeta vidare med i de etapper där centrumen ingår. Inom aktuell etapp finns möjligheten att utveckla Axets roll som lokalt centrum och öka utbudet av den kommersiella service som behövs i vardagen inom etappområdet. Även i de övriga delarna av etappen behöver fler lokaler tillskapas.

Eftersom området är avskuret från Örby kan en ny passage över Magelungsvägen och Nynäsban ökar utbudet av samhällsfunktioner och arbetsplatser för boende på båda sidor av kopplingen.

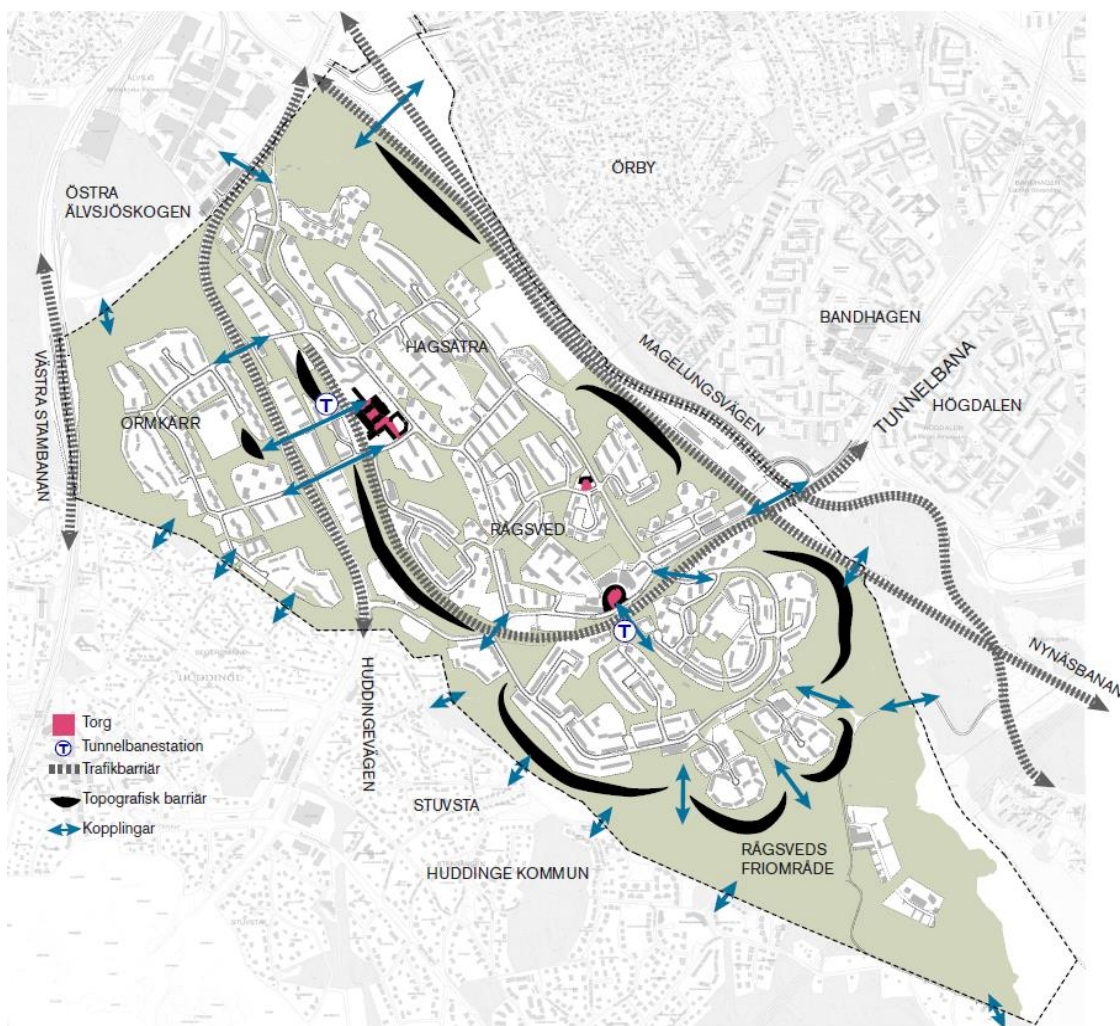
Stadsbyggnadsmål 2 från ÖP: En sammanhängande stad

Stockholm ska vara en sammanhängande stad, där det är naturligt att röra sig mellan olika stadsdelar och besöka nya platser. Människor med olika bakgrund ska kunna mötas i vardagen och stadens många stadsmiljöer med sina olika kvaliteter ska vara tillgängliga för alla invånare.

För att analysera om stadsdelen uppfyller målet med hänseende på sociala värden har frågan "Hur sammankopplat är stadsdelens gång- och gatunät och finns målpunkter i stadsmiljön som lockar breda grupper?" besvarats och kompletterats med annan information som ansetts relevant.

Stråk och kopplingar

Hagsätra och Rågsved präglas av ett antal stora trafikbarriärer såsom Magelungsvägen, Huddingevägen, pendeltågspår och tunnelbanespåret. Trafiksystemen utgör fysiska barriärer som separerar stadsdelsområdena, både inom stadsdelarna och till omgivningen. Ett av tio strategiska samband som pekas ut i Översiktsplanen är kopplingen mellan Hagsätra-Älvsjö. Stadsdelarna ligger geografiskt nära varandra men utifrån dialoger upplevs de ligga väldigt långt ifrån varandra. Detta beror mycket på trafikbarriärer i form av Huddingevägen, Magelungsvägen och Nynäsbanan, men också på upplevda mentala avstånd. Hagsättravägen och delar av Glanshammarsgatan är i översiktsplanen utpekade som en stadsgata av lokal karaktär som föreslås omvandlas till stadsgata, med ny blandad bebyggelse, längs hela sträckan eller på delsträckor.



Bilden visar kopplingar och barriärer inom stadsdelarna.

Etappområdet avgränsas av Nynäsbanan och Magelungsvägen som utgör en lång barriär mot Örby, med närmare två kilometer mellan de punkter där det finns möjlighet att korsa spåret. Förutom att det är långa avstånd mellan de punkter som korsar spåret och vägen kan platserna upplevas som relativt avlägsna på båda sidorna av spåret, framförallt vissa tider på dygnet.

Den norra kopplingen, ligger vid Älvsjöbadet. Den närmsta vägen från Hagsätra IP innebär en cirka 500 meter lång promenad genom Kolbottensskogen, som inte är belyst. Att välja en belyst väg dubblar det totala avståndet och innebär ändå en promenad genom ett avlägset skogsområde, som av boende har pekats ut som otryggt. Själva kopplingen utgörs av två GC-tunnlar. Avståndet från att man kommit ut från den GC-tunnel som går under Nynäsbanan till nästa GC-tunnel under Magelungsvägen är cirka 100 m i en miljö helt avskuren från bebyggelse.

Den södra kopplingen kan också upplevas som avlägsen. Det är en cirka 200 meter lång bro i förlängningen av Rågsvedsvägen över Nynäsbanan och Magelungsvägen. Parallellt med bron går tunnelbanan. Bron ligger i vad som idag är ett mindre industriområde och väl över bron möts man som fotgängare och cyklist av en väldigt bildominerad miljö och ett kuperat skogsparti avskuret från bebyggelse.

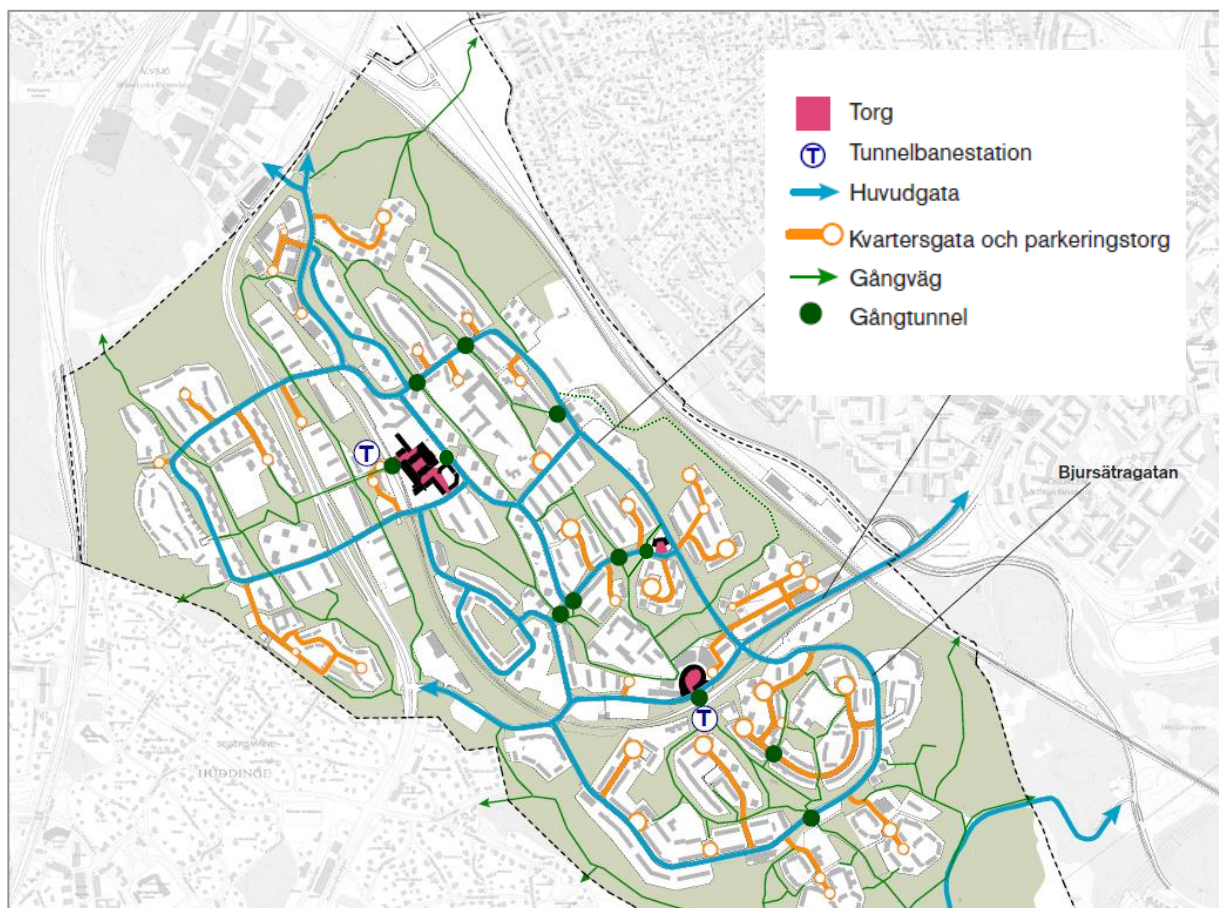
Förutom trafiklederna försvårar stadsdelarnas topografi också tvärkopplingar i sydväst-nordöstlig riktning. Området utgörs av ett topografiskt varierande sprickdalslandskap där park och rörelse stråk är placerade i dalgångarnas nordväst- sydöstlig riktning. Att röra sig på tvärs dessa kräver idag ofta omvägar, genare vägar över branta partier eller i längre tunnelstråk. Tidigare tvärkopplingar har ibland brutits eller går över kvartermark och vissa tänkbara kopplingar är mindre lämpliga ur ett tillgänglighetsperspektiv. Relaterat till detta har det i tidigare dialoger med boende i området framkommit att området upplevs som svårt att orientera sig i och att befintliga målpunkter kan vara svårt att hitta till.



Kartan illustrerar otydliga entréer och parkstråk i Hagsätra och Rågsved.

Inom etappen finns till exempel Hagsätra IP, men det finns ingen tydlig tvärkoppling från Hagsätra centrum. Den genaste vägen består av en slingrig GC-väg genom två GC-tunnlar utan genomsikt, passage genom Hagsätraskolans gård samt passage i tunnel under ett bostadshus. Från Rågsveds centrum är vägen rakare men utgörs av en längre stäcka i uppforsbacke längst Hagsätravägen när man väl hittat ut från centrumanläggningen.

Vidare visar tidigare utredningar på att boende och verksamma upplever mentala barriärer som påverkar hur de rör sig inom och utanför sina stadsdelar. De fysiska och mentala barriärerna är i flera fall samlokaliserade. Det gäller till exempel Hagsätra-Örby och Ormkärr-Centrala Hagsätra. Det finns en mental barriär även mellan Hagsätra och Rågsved. Generellt håller sig Hagsätra- och Rågsvedsborna i sin stadsdel. I dialoger med ungdomar framkommer att Hagsätra och Rågsved uppfattas som två separata stadsdelar som man inte rör sig mellan. Avståndet mellan stadsdelarna upplevs som långt. Däremot berättar en fritidsledare att i det fall en yttre part skulle gå emot någon av stadsdelarna så sluter man samman, för att därefter återgå till sin stadsdel. "Man ser varandra som syskon som håller sig på sin kant" beskriver fritidsledaren.



Bilden visar områdets gatustruktur.

I stadsdelarna finns ett sammanhängande nät av gator, men det behöver utvecklas och i vissa fall kompletteras för att skapa bättre orienterbarhet och tydlighet i stråken. Området präglas av en trafikseparering och medan gaturummen domineras av körbanor domineras de trafikseparerade parkstråken av rörelse till fots och med cykel. Gatorna upplevs generellt breda och har smala trottoarer utan cykelbana. De tydliga trafikhierarkierna i området är typiska för den modernistiska samhällsplaneringen. Bilismen har en framträdande plats i stadsdelarna, men där en trafiksäker miljö för barn tillgodoses genom trafikseparerat nät av gång- och cykelvägar. Gångstråken går ofta i parkmiljö, som är ansluten till målpunkter i form av skolor, förskolor och lekplatser.

Trafiksepareringen ses av många boende och verksamma i området som en kvalitet eftersom den tillåter gångtrafikanter och cyklister att röra sig genom stadsdelen och dess grönområden utan att behöva passera gator i plan. I dialoger och utredningar framkommer dock att separeringen och topografin också ger upphov till en upplevd otrygghet då stråk och vägar bitvis saknar en överblickbarhet, längre siktlinjer och samtidigt ligger isolerade från bostadsbebyggelsen (Trygghetvandring 2014, dialog 2016).

Det finns ett behov av att bygga ut cykelinfrastrukturen, då områdets huvudgator ofta helt saknas cykelbanor. På så sätt ökar trafiksäkerheten samtidigt som orienterbarhet och tydlighet ökar för oskyddade trafikanter. Inom etappområdet finns goda möjligheter att förbättra framkomligheten för cykel.



Idéförslag för gång-och cykelnätet (trafikkontoret). Röda och blå linjer utgör huvudcykelnät, gröna lokalt cykelnät. Heldragna linjer är befintliga stråk och streckade utgör idéförslag.

Målpunkter för alla

I dialoger lyfts som tidigare nämnt att orienterbarheten är dålig. Detta gäller även vägen till viktiga målpunkter som till exempel Hagsåtra IP. Det är viktigt att tydliggöra kopplingar och entréer till de olika målpunkterna. Otydliga kopplingar kan dessutom ha ett samband med otrygghet och flera av områdets målpunkter och vägen till dem har i dialog pekats ut som otrygga. Det är viktigt att entréer, både till bostäder och verksamheter placeras mot gaturummet för att motverka denna typ av otrygghet då stora gaturum och mörka passager kan skapa en otrygghet. När det gäller otrygghet är det viktigt att ta hänsyn till olika gruppers upplevelse av otrygghet genom att till exempel ha med sig ett jämställdhetsperspektiv.

Kultur och evenemang

I Hagsätra och Rågsved finns ett antal olika kulturverksamheter. Inom etappområdet finns till exempel Hagsätra aula, som är den enda av Stadsmuseet blåklassade byggnaden (högsta kulturhistoriska värde) i stadsdelarna. Byggnaden hör till Hagsätraskolan men hyrs idag ut till Vantör musik- och kulturförening som bildats av, bland annat, Rågsvedsbon Anders Virtala med idén att skapa ett kulturhus. Föreningen har genom ideellt arbete och egna medel byggt om aulans interiör med ljudisolerade replokaler och två studios. I Hagsätra och Rågsved håller många på med musik och flera kända hiphoppare och rappare bor i området. Tanken är att både professionella musiker och ungdomar som vill lära sig ska få plats i kulturhuset. Ungdomar ska få låna instrument, gå kurser och spela tillsammans gratis.

Inom etappområdet finns också Rågsveds krog som ligger i lokalcentrumet Axet. Det är en pub och karaokebar som i vissa grupper blivit mycket populär. Puben har blivit en viktig mötesplats och lockar även besökare i olika åldrar från andra stadsdelar. Rågsveds krog har beskrivits som "*något av en frizon*" och ordnar till exempel queerkvällar.

I Hagsätra driver Svenska kyrkan och Etiopiska Ortodoxa kyrkan sina verksamheter och i Rågsved är Rågsveds Moské en stor aktör. De tre församlingarna tillsammans med Högdalskyrkan skickar en gemensam information om sina verksamheter till nyinflyttade.

Etiopiska Ortodoxa kyrkan har besökare från övriga Stockholm och kan i funktion liknas vid ett "folkets hus" för personer med etiopiskt och eritreanskt ursprung i Sverige. I Rågsved har moskén cirka 1500 besökare under helger och cirka 500 besökare dagligen. Moskén lockar besökare från närområdet men även från hela Stockholms söderort och södra Stockholms län.

I båda stadsdelarna finns också årligen återkommande evenemang som till exempel Rågsvedsdagen och Hagsätrafestivalen i stadsdelscentrumen. Under evenemangen ordnas olika aktiviteter och uppträdanden där bland annat kulturskolan erbjuder prova-på-verksamhet. Både Hagsätrafestivalen och Rågsvedsdagen anordnas med hjälp av Hagsätra Rågsveds samhällsförening som är en paraplyförening bestående av Hagsättras företagarförening Rågsveds fastighetsägarförening vilket också visar på föreningslivets starka roll i stadsdelarna.

I en stadsdel behövs en mångfald av olika evenemangsytor för olika behov och enligt Trafikkontorets redovisning saknas större evenemangsplatser inom Hagsätra och Rågsved. De platser som används för olika typer av evenemang ligger utanför etappområdet. Förutom centrumen används bland annat används Perssons betong som är en festplats i närheten av Rågsveds norra koloniområde i angränsning till Rågsveds naturreservat. På platsen anordnas bland annat valborgsmässofirande och andra evenemang. Platsen är en populär samlingsplats med stark lokal kulturhistorisk förankring då den verkat som samlingsplats sedan stadsdelen byggdes. Även Älvsjöbadet används för evenemang och är under sommaren ett populärt utomhusbad. Utveckling av badet planeras inom Fokus Hagsätra Rågsveds sista etapp.



Hagsätra aula.

Hagsätra IP

I Hagsätra finns Hagsätra IP som är en större idrottsyta och målpunkt för omliggande områden. Under våren 2021 hade följande fotbollsföreningar bokat Hagsätra IP bokat träningstider på idrottsplatsen:

- Rågsveds IF
- Älvsjö AIK Fotbollsförening
- Hammarby IF Fotbollförening
- Top FC
- FC Vantör
- Ekipa, FK
- High Valley FC

Utöver de bokade träningstiderna tillkommer matcher som planläggs av Stockholms fotbollsförbund. Det finns också friidrottsföreningar gör blockbokningar under kvällstid som innebär att flera kan använda ytor samtidigt oberoende av föreningstillhörighet. Slutligen bokas idrottsplatsen av skolor under dagtid på vardagar. Allmänhetens nyttjande bokas inte.

Dialogarbetet visar dock på att idrottsytor, som exempelvis Hagsätra IP främst används av killar, och att det kan finnas behov av att tillskapa ytor som även används av tjejer. Friidrott nämns som en sportform som utövas mest av tjejer. Vidare kan idrotten ibland fungera exkluderande då den ofta kräver medlemskap i en förening vilket framkommer ibland annat kulturlivsanalysen.

I dialog med drotsförvaltningen framkommer att det i Hagsätra och Rågsved finns ett underskott på idrottsytor och att minst en fullstor idrottshall behövs i stadsdelarna omkring

2025. Intill IP planeras för en idrottshall med Rollerderby-funktion, vilket är en ovanligare typ av idrottsfunktion som potentiellt kan fungera som en regional målpunkt. Det är också en sport som lockar fler kvinnor och flickor. Det är önskvärt att koppla samman IP mot Örby för att möjliggöra att också boende i Örby kan använda IP och på så sätt också möjliggöra för möten mellan stadsdelarna. Även inom Hagsätra finns ett behov att arbeta med kopplingar och orienterbarhet mot IP som kan upplevas som svår att hitta.

Viktiga utgångspunkter för fortsatt arbete – En sammanhängande stad

Det är i det fortsatta arbetet viktigt att jobba med en förbättrad orienterbarhet med tydliga stråk och välannonserade målpunkter. Det är viktigt att jobba med orienterbarheten i tvärkopplingar och framförallt med kopplingen mellan Hagsätra centrum och IP. I denna tvärkoppling är det extra viktigt att arbeta för att stråken ska upplevas trygga och tydliga. I samband med detta är det också viktigt att arbeta för att stråken till och från målpunkter ska vara trygga och tydliga. Det finns stor utvecklingspotential i att vända baksidor till framsidor och i att arbeta med tydliga entréer till offentliga rum.

Förutom att jobba med orienterbarheten är det viktigt att koppla ihop etappområdet fysiskt, delvis genom att bygga ut GC-nätet, både inom stadsdelarna och mot omgivningen. Genom en överbrygning av barriären mot Örby kan staden bli mer sammanhängande och fler personer nå Hagsätra IP som kan utvecklas till en ännu mer viktig mötesplats. Det kan också bidra till att de mentala avstånden mellan stadsdelarna minskar. Det finns även möjlighet att arbeta med att stärka kopplingen mot Älvsjö genom att arbeta med skogsstigen i Kolbottenskögen. De fysiska åtgärderna kan också bidra med orienterbarhet och trygghet.

Tryggheten är en central aspekt i utvecklingen av området. För att stärka tryggheten i området behöver man arbeta med en minskad bildominans i området. Genom att delvis omvandla Hagsätra till en stadsgata stärks gatumiljön och de upplevda avstånden i området kan minska samtidigt som gaturummet blir tydligare. Det är också viktigt att det finns trygga alternativ och olika vägar att välja för att möta behoven både dag och kvällstid. I arbetet med trygghet är det avgörande att arbeta med jämställda miljöer med plats för alla.

För att möjliggöra att det är naturligt att röra sig mellan de olika stadsdelarna och kanske besöka nya platser samt att människor med olika bakgrund möts i vardagen behövs ett stort arbete för att också minska de mentala barriärerna. Genom att utveckla redan populära målpunkter och skapa fler aktiviteter möjliggörs naturliga mötesplatser med mervärde för alla.

I området finns ett rikt kulturliv som är viktigt att tillvarata när stadsdelarna växer. I takt med behöver också kulturlivet växa, i både privat och kommunal regi. Det är viktigt att skapa möjligheter för kultur och idrott att utvecklas med verksamheter för alla grupper av människor.

Idag finns ett underskott av idrottsytor i Hagsätra och det finns ett behov av att utveckla de ytor som finns idag samt möjliggöra för en ny idrottshall. Vid planering för idrottsytor är det viktigt att utgå från ett jämställdhetsperspektiv då dessa traditionellt ofta, och även i Hagsätra utnyttjas av killar. Vid utvecklingen av IP är detta en viktig faktor att ta hänsyn till så att fler grupper ska ha känna sig välkomna och ha möjlighet att delta i idrott, både ur socialt och ekonomiskt hänseende.

Stadsbyggnadsmål 3 från ÖP: God offentlig miljö

Stockholm ska ha en mångfald av identitetsstarka stadsdelar med levande centrum. Stadens alla delar ska erbjuda en bra livsmiljö med god tillgång till stadskvaliteter och välgestaltade och trygga offentliga miljöer som inbjuder till delaktighet och lokalt engagemang.

För att analysera om stadsdelen uppfyller målet med hänseende på sociala värden har frågan "Hur ser stadsdelens tillgång till grundläggande stadskvaliteter; samhällsservice, kultur, kollektivtrafik, butiker, arbetsplatser, bra offentliga rum och parker ut?" besvarats och kompletterats med annan information som ansetts relevant.

Levande stadsdelar präglas traditionellt av en funktionsblandning. I Hagsätra och Rågsved är funktionsblandningen lägre än i de centrala delarna av staden. Det finns ändå en viss funktionsblandning i området som rymmer centrumverksamhet, industriverksamhet, bostäder och skolverksamhet mm. Dock saknas kontorsverksamhet och det finns överlag ett begränsat antal arbetsplatstillfällen. De arbetsplatser som finns i området ligger framförallt i centrum och i verksamhetsområdena.

Centrum och kommunal kulturverksamhet

Inom etappområdet finns idag Axet som är ett mindre lokalcentrum med en närlivsbutik och en populär karaokebar. Hagsätra centrum är ett fungerande centrum där serviceutbudet upplevs som bra. Här finns vårdcentral, bibliotek, matbutiker och restauranger/caféer mm. I dialoger framkommer ändå att ett utökad utbud efterfrågas av de boende. Centrumet upplevs instängt och svårorienterat. Inom planarbetet för Västra Hagsätra planeras för en utveckling av centrum med preliminärt genomförande efter 2023.

I Rågsved centrum finns idag en livsmedelsbutik, caféer, tandläkare, frisör, tobaksaffärer och några småaffärer av typ sällanvaruhandel. Centrum inrymmer även stadsdelsförvaltningens Aktivitetscentrum med fritidsgård, öppen förskola och andra kommunala verksamheter samt Rågsveds Nya Folkets hus som bland annat erbjuder lokaler att hyra för föreningar m.fl.. Rågsved centrum är utpekad som en av dem platser boende helst vill se en utveckling på. Framst beror det på bristande service och synpunkter på förvaltningen av centrum. Det förekommer också vissa typer av kriminalitet i anslutning till centrumet och det finns problem med upplevd otrygghet. Samtidigt pekas Rågsveds centrum ut som en viktig och identitets-skapande plats för boende. Båda centrumen ligger utanför etappområdet, men är de närmsta platserna som erbjuder den kommersiella service som behövs i vardagen för boende inom etappområdet.

I Hagsätra representerar biblioteket den offentliga kulturverksamheten som finns i stadsdelsområdet. Biblioteket är relativt litet och ligger något undanskymt i centrum. I Rågsved saknas bibliotek. Utöver biblioteket så har kulturskolan en mindre verksamhet (1 lärare och 23 elever VT-19) belägen i Hagsätraskolan. Större bibliotek, kulturskola och övriga kulturverksamheter finns i Högdalen på en-två tunnelbanestationers avstånd. I Rågsveds centrum finns också ett medborgarkontor dit man kan komma för hjälp med frågor om kommunala myndigheter och offentlig service.

Parker och grönområden

Etappområdet karaktäriseras av god tillgång till parker gröna stråk och naturupplevelser. Inom området finns kvartersparkerna Milanparken och Fjädern som utgör viktiga mötesplatser med fokus på lek för olika åldrar. Gångstråken i området är ofta kantade av skogsdungar och berg i dagen och inom området återfinns även två mindre skogsområden i form av Fallbrickan och Kolbotten. I nära anslutning till etappområdet finns även två större naturområden, Hagsätraskogen och Rågsveds naturreservat. Så väl parker, skogs- och naturområden är idag mycket omtyckta. I östra Hagsätra saknas parklek.

När det kommer till de mindre skogsområdena inom etappområdet så utnyttjas dessa idag för promenader men är svårtillgängliga och dåligt sammankopplade med övriga gångstråk. Inom etappområdet finns idag stor utvecklingspotential för bl.a. skogsslingan mellan Fjädern, Hagsätra IP, Kolbotten och vidare Älvsjöbadet.

När det kommer till de större naturområdena i nära anslutning till etappområdet finns det indikationer på att dessa är underutnyttjade av boende. Förskolelärare i området har i dialogarbete påpekat att många av barnen är ovana att vara ute i naturen. Det finns därför ett behov att ytterligare tillgängliggöra och synliggöra naturområden samt dess entréer.



Bilden visar grönstråk mellan multiaktivitetsytan bakom Rågsveds centrum, parken Fjädern och Älvsjöbadet som har potential för utveckling.

I anslutning till Fjädern, bakom Rågsveds centrum finns en multiaktivitetsyta som rustats upp av idrottsförvaltningen, stadsdelsförvaltningen och trafikkontoret. Här finns fotbollsplan, dansbana mm. Platsen har blivit mycket uppskattad och välbesökt. En av anledningarna till att platsen blivit omtyckt är att den lockar många olika typer av människor, till exempel både unga killar och barnfamiljer. En boende berättar att det gör att hon känner att hon kan vara på platsen till skillnad från om det hade varit mer dominerat av unga killar.

I dialogarbetet har framkommit att de boende önskar både inom- och utomhusgym. I parken Fjädern finns idag ett utomhusgym, men hur användningen av utegymmet ser ut och om boende känner till att det finns är inte kartlagt.

I Rågsved finns populära koloniområden och andra typer av odlingsmöjligheter vilket är mycket uppskattat. I Hagsätra saknas odlingsmöjligheter.

Trygghet och jämställdhet

Dialoger inom Fokus Hagsätra Rågsved samt dialoger och undersökningar som stadsdelsförvaltningen genomfört visar på att många känner sig otrygga i området. Framförallt gäller detta flickor och kvinnor.

Hagsätra centrum som av många pekas ut som en positiv plats är också den plats i Hagsätra som överlägset flest gånger pekas ut som en utvecklingsplats med behov av ökad trygghet.

Andra platser som enligt dialog med skolelever upplevs som otrygga är Hagsätra IP, Hagsätraskolan och Ormkärrskolan. Enligt trygghetsmätningen 2017 upplevde 26 % av de boende i Hagsätra och Rågsved att mörka områden och dålig belysning i stor utsträckning stör ordningen i området där de bor vilket kan jämföras med 17 % för Stockholm i stort.

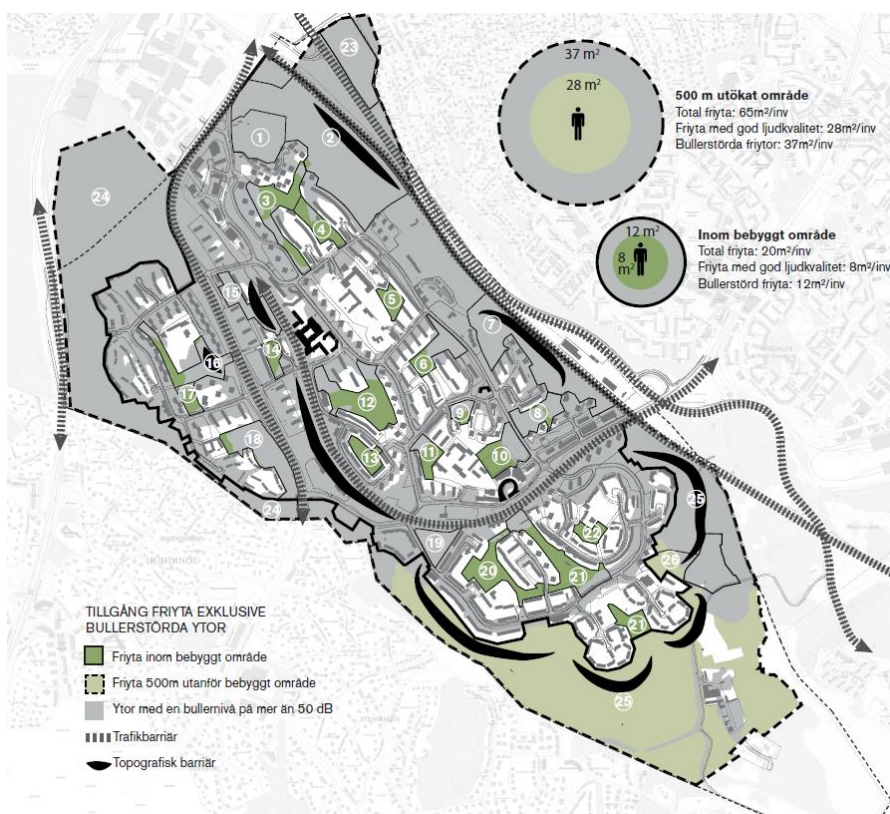
Upplevd otrygghet är ett stort problem i framförallt Rågsved där 22 % av de boende känner sig otrygga i sitt bostadsområde att jämföra med 7 % för staden som stort. I Hagsätra känner sig 10 % otrygga i sitt bostadsområde.



Bilden visar platser som enligt digital dialog har ett behov av ökad trygghet.

Bullerstörda friytor

I Hagsätra och Rågsved är friytan per person idag 20 kvm och vid tillkommande bebyggelse beräknas friytan bli 15 kvm per person. Framförallt beror detta på att antalet personer per tillgänglig friyta ökar. Tar man hänsyn till ljudkvalitet så är friytan med god ljudkvalitet idag endast 8 kvm per person, vilket understiger riktvärdet på 10 kvm per person. När befolkningstalet ökar minskar detta tal ytterligare. Det finns därför ett behov av att aktivt jobba med bullerdämpande åtgärder. Kartan på nästa sida illustrerar i grå färg ytor med bullernivåer över 50 dB. Inom etappen utgör stambanan och Magelungsvägen de stora bullerkällorna men även till exempel tunnelbanan bidrar till bullret.



Kartan illustrerar med grön färg tillgängliga friytor med godtagbar ljudnivå i Hagsätra och Rågsved samt med grå färg ytor med en bullernivå över 50 dB.

Viktiga utgångspunkter för fortsatt arbete – God offentlig miljö

För att förbättra tillgång till vardagsservice och utbud för de boende inom etappområdet är det önskvärt att utveckla Axet som lokalcentrum. Gångvägen till platsen upplevs dessutom som mycket otrygg idag, med en smal och krokig tunnel utan siktlinjer.

En annan mycket viktig fråga som blir viktig att hantera i fortsatt arbete är trygghet. Det handlar om både faktisk och upplevd trygghet. Eftersom att det framförallt är flickor och kvinnor som känner sig otrygga är det viktigt att ha med sig ett jämställdhetsperspektiv när man arbetar med trygghetsfrågor. Framförallt upplevs centrum, området kring tunnelbanestationerna och mörka gångvägar som otrygga.

Att ge tjejer möjlighet till medskapande skulle kunna ge dem en större plats i stadsrummet samt få dem att vilja röra sig mer fritt i sin närmiljö. Detta gäller också utveckling av Hagsätra IP, eftersom liknande miljöer traditionellt domineras av unga killar. Genom att tillskapa miljöer där olika grupper kan mötas kan platsen bli tryggare och fler känna sig välkomna.

I området saknas parklek och det finns en potential att utveckla Milanparken till att rymma fler funktioner. Det finns också stor potential i att utveckla parken Fjädern. Inom etappområdet finns två större sammanhängande skogsområden på båda sidor om Hagsätra IP. Det finns stor potential i att tillgängliggöra dem för rekreation. Utifrån områdesanalysen är det också tydligt att friyta med god ljudmiljö är en viktig fråga att arbeta med i området. Framförallt utgör Magelungsvägen, Nynäsbanan och Hagsättravägen bullerkällor inom aktuella etappområdena.

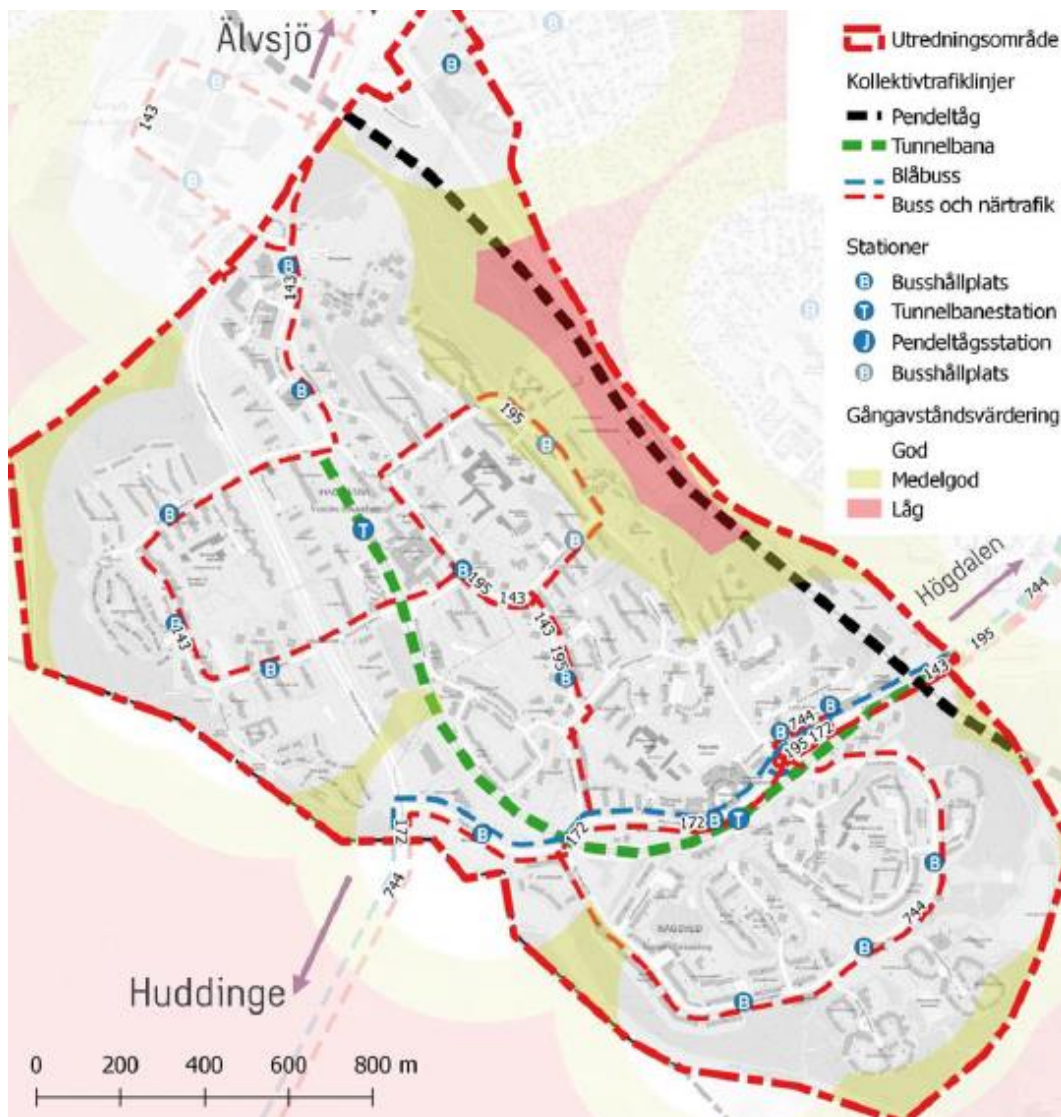
Stadsbyggnadsmål 4 från ÖP: En klimatsmart och tålig stad

Stockholm ska vara en klimatsmart stad, där effektiv markanvändning och transporteffektiv stadsstruktur bidrar till ökad tillgänglighet, minskad klimatpåverkan och begränsad resursförbrukning. Stadsstrukturen och de tekniska systemen ska vara välfungerande och tåliga så att staden kan möta klimatförändringar och andra påfrestningar.

För att analysera om stadsdelen uppfyller målet med hänseende på sociala värden har frågan "Hur stöttar stadsstrukturen de kapacitetsstarka färdssätten och kan välbefinnande och hälsa tillgodoses vid påfrestningar?" besvarats och kompletterats med annan information som ansetts relevant.

Transporteffektivitet

I Hagsätra och Rågsved finns tunnelbana som tar ca 25 minuter in till T-centralen. Kollektivtrafikens kapacitet ökar på sikt i och med den planerade utvecklingen av tunnelbanan när Hagsätragrenen kopplas på blåa linjen. Det finns även bussförbindelser till bland annat Älvsjö och Högdalen. Från Älvsjö tar pendeltåget ca 10 minuter till T-centralen. Vid Hagsätra centrum finns ett behov av att tydliggöra knutpunkten mellan tunnelbana och buss då denna är otydlig för besökande.



Bilden

visar kollektivtrafiknätet samt hur gångavståndet värderas.

Inom etappområdet går endast nattbussens linje 195. Inom etappen görs bedömningen att delar av området har god gångavståndsvärdering till kollektivtrafik men att större delen av etappen, inklusive den del där ny skola planeras har medelgod gångavståndsvärdering. Den del som ligger närmast stambanan har en låg värdering avseende gångavstånd till kollektivtrafik. Här planeras inga bostäder men stora delar av Hagsätra IP ligger inom denna zon.

Körbanorna upplevs generellt som breda och det finns oftast inte separata cykelvägar och därmed en potential i att förbättra cykelkopplingar och att tillskapa separata cykelbanor för att förbättra tillgänglighet och ge plats åt transporteffektiva färdmedel.

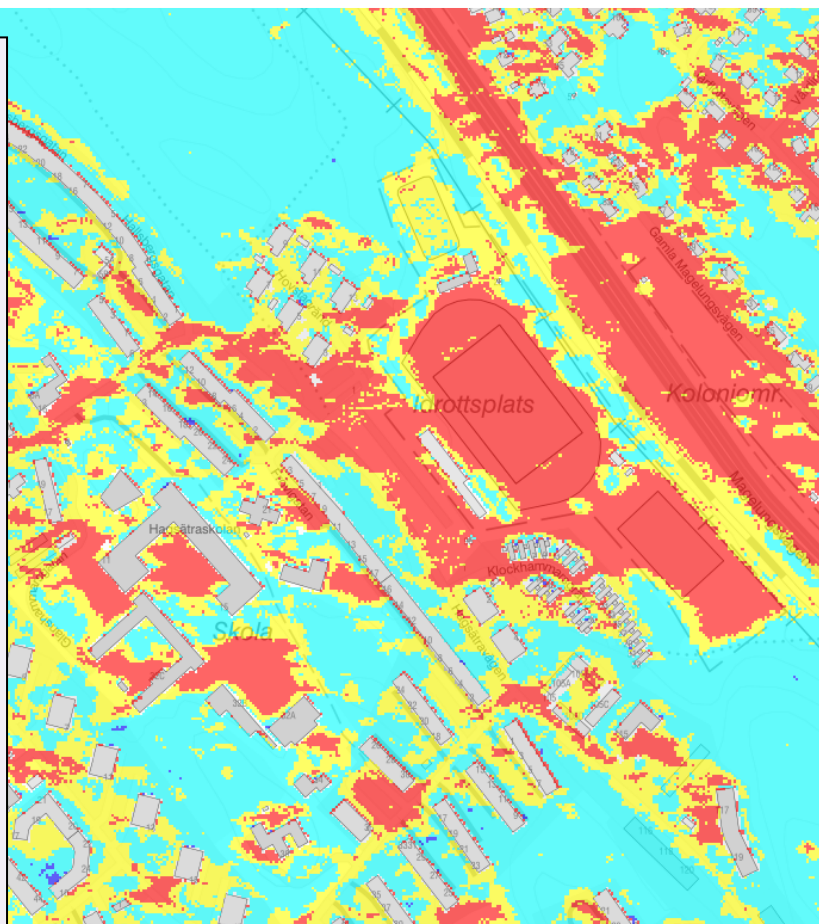
Det finns ett behov av att öka orienterbarhet samt arbeta med tillgänglighetsfrågor bland annat utifrån topografiska förutsättningar. Kopplingar och orienterbarheten mot Älvsjö behöver förbättras för att öka mental närhet även till pendeltågstrafik.

Värmeböljor och strålningstemperatur

Allt eftersom klimatförändringarnas effekter blir allt mer kännbara kommer det att förekomma fler värmeböljor. Detta kan leda till högre strålningstemperaturer. Hårdgjorda ytor i städerna lagrar värme i högra utsträckning än obebbyggda områden vilket gör att det är extra viktigt att tänka på hanteringen av strålningstemperaturer i planering av tätbebyggda områden. Värmeböljorna kan skapa en så kallad värmestress och orsaka både hälsoproblem och ökad dödlighet. Framförallt gäller detta äldre, kroniskt sjuka, gravida, små barn, personer med funktionsnedsättning eller personer som tar vissa mediciner. Inom aktuellt etappområde är det framförallt Hagsätra IP samt anslutande områden som uppvisar höga strålningstemperaturer i dagsläget, men ju fler ytor som hårdgörs desto mer utbredd kan problematiken bli. Även platsen där ny skola planeras uppvisar höga strålningstemperaturer.

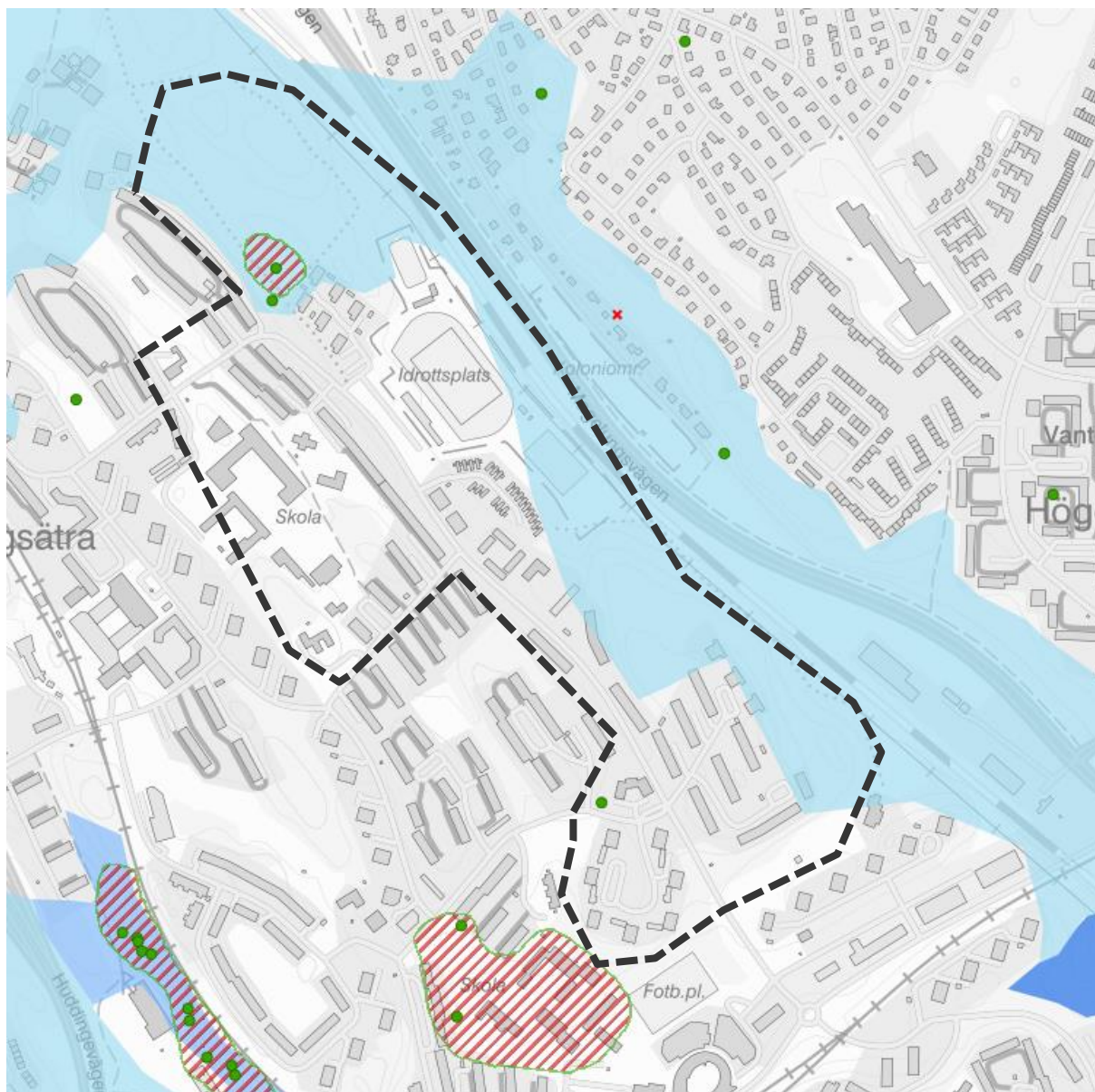
Strålningstemperaturen beskriver summan av den kortvågiga och den långvågiga strålningen från omgivningen som en människa exponeras för. Den är en av de viktigaste meteorologiska faktorerna som påverkar hur vi upplever vädret under varma och soliga dagar. Till skillnad mot lufttemperaturen visar strålningstemperaturen stora lokala variationer och är direkt kopplad till bebyggelsegeometri och vegetationsstruktur, eftersom dessa påverkar mängden solinstrålning som når marken och fasaderna. De lokala variationerna av termiska förhållanden är viktiga ur ett hälsoperspektiv. Människor i bebyggda områden riskerar vid värmebölja att utsättas för värmestress både dag- och nattetid.

Bilden visar strålningstemperaturer vid Hagsätra IP och omgivning. Röd färg innebär uppmätta temperaturer på 46 grader.



Ekologiskt värdefull natur

Inom etappområdet finns ett sammanhängande ekologiskt särskilt betydelsefullt område (ESBO). Det är viktigt att ta hänsyn till grönområdet i planeringen av kommande bebyggelse. Utifrån platsbesök och dialoger kan utläsas att områdena används för rekreation men utsträckningen är svår att bedöma. Utöver de naturområden som finns inom etappområdet finns och i Hagsätra och Rågsved två naturreservat (Rågsveds friområde och Hagsätra-skogen). Dessa är tydligt underutnyttjade av boende i området trots sitt relativt nära läge.

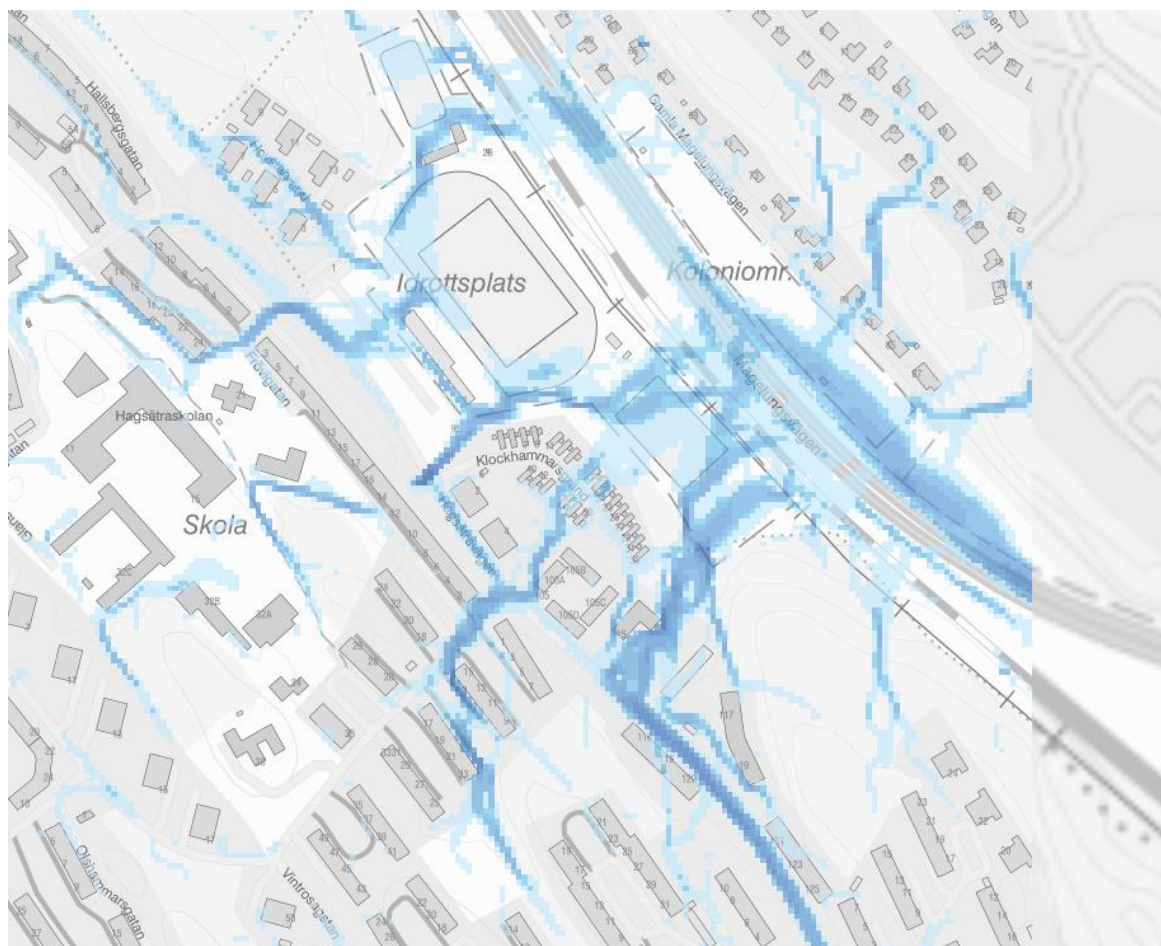


Bilden visar i blått område klassat som ekologiskt särskilt betydelsefullt (ESBO). Gröna prickar visar på jätteeckar identifierade i Ek-databasen och röda streckade ytor skyddsvärda trädmiljöer. Etappområdets ungefärliga utbredning markerad med svart streckad linje.

I Hagsätra och Rågsved finns en stark och växande odlingskultur med koloniområden, skogsträdgård, stadsodling och trädgårdsskötsel i egen förvaltning. Dessa aktiviteter bidrar också positivt till ekologiska värden. Kulturlivsanalysen visar att det bland nyinflyttade familjer märks ett stort miljöengagemang och odlingsintresse där många lyfter fram den gröna karaktären som områdets främsta kvalitet. I Hagsätra finns det dock en utpekad brist på odlingsmöjligheter.

Skyfall och översvämningar

Kraftiga skyfall innebär möjliga översvämningrisker och stora ansamlingar vatten i lågpunkter. De kommande 80 åren förväntas årsnederbörden i takt med det förändrade klimatet att öka med 20-30 procent, och även de extrema skyfallen kommer att förekomma allt oftare. Det innebär att staden behöver vara anpassad för att klara även framtida beräknade flöden. Inom etapp Hagsätravägen går ett antal flödesvägar för skyfall och rinner ned mot magelungsvägen. Det är viktigt att beakta detta i kommande planering och där så är möjligt planera för multifunktionella ytor som också vid behov kan fungera som översvämningssyta.



Bilden visar flödesvägar vid skyfall vid och omkring Hagsätra IP. Ju mörkare blå färg desto högre flöde.

Viktiga utgångspunkter för fortsatt arbete – En klimatsmart och tålig stad

I fortsatt arbete är det viktigt att stärka en transporteffektiv stadsstruktur i Hagsätra och Rågsved. Det finns till exempel ett behov av att arbeta med orienterbarhet och gångvänliga, gena och trygga stråk till befintlig kollektivtrafik i form av tunnelbana och buss. Då delar av etappområdet ligger relativt nära Älvsjö, som är en viktig knutpunkt i Stockholm, finns stor potential i att stärka kopplingen mellan Hagsätra och Älvsjö. Sambandet Hagsätra-Älvsjö är också särskilt utpekad i Översiktsplanen.

I de östra delarna av Hagsätra finns en stor potential i att förbättra tillgängligheten till kollektivtrafik, särskilt i samband med ny skola och Idrottshall. I planeringen av etappen är det därför särskilt viktigt att ta höjd för en framtida busstrafikering.

Utöver att arbeta för att stärka tillgänglighet till de kollektiva färdmedlen bör man arbeta med prioriterade trafikanter och yteffektiva transporter i enlighet med stadens framkomlighetsstrategi. Detta innebär att gående och cyklister ska prioriteras och att gång- och cykelframkomlighet ska stärkas och förbättras.

Det är viktigt att arbeta aktivt och förebyggande med värmeböljor, höga strålningstemperaturer och mikroklimat, framförallt på IP, skolgårdar och andra större, hårdgjorda ytor framförallt på de som är tänkta för att man ska uppehålla sig en längre stund på. Till exempel bör materialval anpassas och grönska tillföras och bevaras i den mån det går. Det är också avgörande att beakta skyfall och flödesvägar. Där så är möjligt finns vinster i att skapa multifunktionella ytor som i bästa fall kan också få ett inslag av pedagogisk karaktär.

Generellt är det viktigt att vara varsam vid exploatering vid områden av ekologiskt känslig och betydelsefull karaktär, av både ekologiska och rekreativa skäl. Där så är möjligt bör man utnyttja möjligheten att skapa synergier mellan ekologiska och sociala värden. Bra exempel på såna möjligheter är odlingsmöjligheter, planteringar som främjar pollinering, holkar och insektshotell samt andra pedagogiska inslag. Samtidigt är det viktigt att beakta att det ibland kan finnas en konflikt mellan sociala och ekologiska värden, till exempel gällande kvällsbelysning och tillgänglighetsanpassning. I dessa fall är det viktigt att göra medvetna och genomtänkta avvägningar.

Underlag och fördjupningsmaterial

- Hagsätra Rågsved, Analys av offentliga rum, maj 2017, Nyréns.
- Hagsätra Rågsved, Strategi för de offentliga rummen, mars 2017, Nyréns.
- Fokus Hagsätra Rågsved, Strategi för socialt värdeskapande, målbild och process, juni 2019, Stockholm stad.
- Hagsätra Rågsved, Socialt värdeskapande analys, maj 2017, Tyréns.
- Hagsätra-Rågsved, Trafik och bebyggelse, februari 2017, Sweco.
- Hagsätra Rågsved, Bästa platsen! Digital dialog, mars 2017, Spacescape.
- Hagsätra och Rågsved Kulturlivsanalys, februari 2021, Nyréns.
- Socialt värdeskapande i Hagsätra, mars 2019, Enskede-Årsta-Vantörs Stadsdelsförvaltning
- Socialt värdeskapande i Rågsved, januari 2020, Enskede-Årsta-Vantörs Stadsdelsförvaltning
- Fokus Hagsätra Rågsved, Arbetsplatspotentialanalys, 2021, Evidens.
- Fokus Hagsätra Rågsved, Strategi för grön infrastruktur