

---

# Konsekvensbeskrivning kulturmiljö

Ny detaljplan, Kristineberg 1:10

**Upprättad:**

2023-06-30

Rev: 2023-11-29

**Upprättad av:**

Jan Perotti

white

## INNEHÅLLSFÖRTECKNING

---

1. Bakgrund .....	3
2. Riksintresse .....	5
3. Historik .....	8
4. Kulturhistorisk värdering .....	12
5. Konsekvensbeskrivning .....	13
6. Sammanfattning .....	22

Bilaga            Utdrag ur Byggnadshistorisk rapport 2008:2

## 1. BAKGRUND

---

White arkitekter har på uppdrag av NCC upprättat denna konsekvensbeskrivning avseende planförslagets påverkan på kulturmiljön vid exploatering på Kristineberg 1:10 intill Kristinebergs slott och E4. Ytan för den nya byggnaden var tidigare till största del ianspråktagen för avfartsramp från Essingeleden, vilken idag saknar funktion. På en del av ytan som tas i anspråk stod fram till nyligen Trafik Stockholms byggnad och ytterligare delar består av impediment. NCC har initierat en planprocess i syfte att möjliggöra för kvarter med kontorsverksamhet och publik bottenvåning. White arkitekter har tagit fram volymstudier samt tänkt fasadgestaltning.

Denna konsekvensanalys avhandlar översiktlig historisk, kulturhistoriska värden och områdets roll i riksintresset Stockholms innerstad med Djurgården. Påverkan som föreslagen ny bebyggelse medför på kulturmiljön konsekvensbeskrivs avseende lokalisering, volym, höjd och påverkan på vyer. Fasadmaterial och detaljerad gestaltning regleras inte varför dessa delar inte konsekvens bedöms i detta skede.

### Underlag

Stockholms stadsmuseum har upprättat en byggnadshistorisk inventering över fastigheten Kristinebergs slott 5 – *Byggnadshistorisk rapport 2008:2* – som ligger omedelbart väster om den nu aktuella fastigheten. Dokumentet avhandlar i första hand slottet och är avsett att fungera som underlag i förvaltningen av den före detta malmgården. Det är ambitiöst arbete som även omfattar platsens historik. Som underlag för bedömning av detaljplanens påverkan på kulturmiljö är stadsmuseets dokument mer än tillräckligt. Adekvat material biläggs denna konsekvensbeskrivning.

Utöver stadsmuseets rapport har nedanstående dokument som rör parken fungera som underlag.

- Kristinebergs slottspark – Parkprogram. Nivå landskapsarkitektur AB på uppdrag av exploateringskontoret, 2010.
- Parkplan Kungsholmen Del 2.1 – Beskrivning park för park och gröna gaturum, Andersson Jönsson Landskapsarkitekter AB på uppdrag av Kungsholmens stadsdelsförvaltning, 2017.

Val av underlag har framför allt gjorts utifrån tillgång till Stadsmuseets rapport. Parkprogrammen fungerar som komplement för delar som Stadsmuseets rapport avhandlar översiktligt.

### Granskade handlingar

Följande handlingar har granskats och konsekvensbedömts.

- Kristineberg 1:10, Utkast Presentation samrådsunderlag, White arkitekter 2023-10-13
- Programhandling för allmän platsmark, Nivå landskapsarkitektur AB, 2023-12-01

## Författningsskydd

### Riksintresse

Kristineberg ligger inom ett område som är av riksintresse för kulturmiljövården och skyddas i enlighet med Miljöbalken (1998:808) 3 kap. 6 §. Som gör gällande att "...områden (...) som har betydelse från allmän synpunkt på grund av deras naturvärden eller kulturvärden (...) skall så långt möjligt skyddas mot åtgärder som kan påtagligt skada natur- eller kulturmiljön".

Bestämmelserna om riksintressena ska tillämpas i den kommunala planeringen och vid beslut enligt PBL. Se kapitel 2

### Kulturmiljölagen

Det förekommer inga registrerade fornlämningar inom eller i anslutning till avgränsningsområdet.

### Plan- och bygglagen

Den gällande plan, PI 6111, från 1963 innehåller inga skydds- eller varsamhetsbestämmelser, utsnitt på nästa sida.



Utsnitt av gällande plan från 1963.



Stadsmuseets kulturhistoriska klassificering.

## Övriga ställningstaganden

### Stadsmuseets klassificering

Kristinebergs slott är blåmarkerad i stadsmuseets kulturhistoriska klassificering av bebyggelse, vilket innebär "fastighet med bebyggelse av synnerligen högt kulturhistoriskt värde". Övriga byggnader inom slottsområdet är grönmarkerade, vilket innebär bebyggelse som är särskilt värdefull. Den gulmarkerade byggnaden i kartan ovan är riven.

## 2. RIKSINTRESSE

---

Riksintresset Stockholms innerstad med Djurgården (AB115) reviderades i april 2023 av Riksantikvarieämbetet. Valda delar av uttrycket för riksintresset relevanta för detaljplanen återges nedan. Delar med betydelse för planförslaget har markerats med grönt.

### *Motivering*

Storstadsmiljö, som i planstruktur och bebyggelse återspeglar funktionen som landets huvudstad och politiska och administrativa centrum sedan medeltiden, med sitt läge vid mötet mellan Saltsjön och Mälaren som gett speciella topografiska och kommunikationsmässiga förutsättningar för handel och försvar. Central plats för länets och landets ekonomi, turism och kultur- och samhällsliv. De olika epokerna och århundrandena som är väl representerade i stadsplane- och byggnadskonsten, från medeltiden till 1900-talets slut. (*Stadsmiljö; hamnstad, sjöfartsstad, industristad, residensstad, skolstad, universitets- och regementsstad, rekreativmiljö*)

### *Uttryck för riksintresset*

Stadslandskapet uppdelat på de olika öarna och malmarna, med de många broarna som förbinder stadens olika delar med varandra och med ytterstaden. Stadens utbyggnadsfaser (årsringarna) som gör stadsväxten läsbar från medeltiden fram till millennieskiftet. Stadssiluetten med den begränsade och jämna byggnadshöjden där endast fåtal byggnader höjer sig över mängden.

Stadens anpassning till de naturgeografiska förutsättningarna: förkastningsbranterna, obebyggda bergsformationerna och grönklädda höjderna som en del av stadsbilden samt Stockholmsåsens kvarvarande delar. Fronterna mot vattenrummen och Stockholms inlopp, både från Saltsjön och från Mälaren. De öppna vattenrummen och utblickarna från gaturummen mot vattnet. Kontrasten mellan den täta staden och det gröna parklandskapet på Djurgården och andra platser som Långholmen och Skeppsholmen. Utsiktspunkter som gör det möjligt att blicka ut över stadslandskapet. Gatuvyer med enskilda byggnader eller andra element som blickfång. Stenstadens tydliga yttre gränser. (...)

Områden med stenhus från 1600-, 1700- och första delen av 1800-talet. Stadspalatsen och malmgårdarna. (...)

### **Metodik**

Vid bedömningen av exploateringsförslagets påverkan på kulturmiljön har Riksantikvarieämbetets rapport *Kulturmiljövårdens riksintressen enligt 3 kap. 6 § miljöbalken – Handbok* från 2014 använts. Handboken ger vägledning i bedömningen av hur förändringar kan förstärka eller försvaga de kulturhistoriska värden som identifierats. Vid bedömning av påverkan på riksintresse används begreppet *Påtaglig skada* som gräns för tillåtlighet. Bedömningen görs platsspecifikt och utifrån åtgärdens art.

Riksantikvarieämbetets handbok säger bland annat följande om påtaglig skada:

Landskapets läsbarhet – d.v.s. möjligheterna att förstå och uppleva ett områdes riksintressanta kulturhistoriska sammanhang, såsom det kommer till uttryck i landskapet – är central vid urvalet av riksintressen och därmed även i analysen av en förändrings påverkan på kulturmiljön. Kulturmiljövårdens riksintressen är sammanhängande kulturmiljöer som kännetecknas av att de genom sitt innehåll särskilt väl återspeglar viktiga delar av den kulturhistoriska utvecklingen i landskapet. Miljöns riksintressanta egenskaper består i alla de fysiska uttryck - objekt, karaktärsdrag, strukturer, funktioner och samband -

som gör den riksintressanta historien läsbar i landskapet. Det är åtgärdens konsekvenser för denna läsbarhet som ska lyftas fram i skadeanalysen. Avgörande för bedömningen är i hur hög grad platsen fortsatt kommer att karaktäriseras av eller kunna återspegla det riksintressanta kulturhistoriska sammanhang som ligger till grund för utpekandet. Åtgärdens påverkan på både miljön som helhet och på de enskilda objekt som är av betydelse för miljöns läsbarhet ska bedömas.

Avgörande för bedömningen av om en förändring kan innebära påtaglig skada eller inte är i hur hög grad platsen fortsatt karaktäriseras av eller har förutsättningar att återspegla det riksintressanta kulturhistoriska sammanhang som varit präglade.

I de fall den föreslagna åtgärden innebär att de riksintressanta uttrycken och karaktärsdragen, eller delar av dessa, förloras eller förvanskas bör skadan bedömas som påtaglig. Det kan handla om att fysiska uttryck - objekt, karaktärsdrag, strukturer, funktioner och samband - försvinner eller att nyttillskott dominerar över eller släcker ut de karaktärsdrag och samband som är avgörande för riksintresset. Att uttryck och egenskaper förvanskas innebär att de finns kvar men förändras på ett sätt eller i en omfattning att de inte längre tillräckligt tydligt återspeglar det riksintressanta kulturhistoriska sammanhanget. Om åtgärden innebär att riksintressets uttryck och karaktärsdrag försvagas föreligger risk för påtaglig skada. Det kan innebära att uttrycken förändras eller landskapets rumsliga samband och sammanhang fragmenteras på ett sätt som inte omöjliggör men som påtagligt försvårar läsbarheten av det riksintressanta kulturhistoriska sammanhanget. Avgörande för bedömningen av om en förändring kan innebära påtaglig skada eller inte är i hur hög grad platsen fortsatt karaktäriseras av eller har förutsättningar att återspegla det ... kulturhistoriska sammanhang som varit präglade. [...]

Riksantikvarieämbetet har tagit fram nedanstående modell för bedömning av handlingsutrymmet vid planering där påtaglig skada utgör stoppregeln. Färgkodningen i modellen används i denna konsekvensbeskrivning för sammanfattande bedömningar under respektive rubrik och i den sammanfattande bedömningen.

	Förändring						
Områdets värden kommer att	förädlas	förökas	förstärkas	förbli oförändrade	försvagas	förvanskas	försvinna
Innebörd	förbättring			neutral påverkan	skada	påtaglig skada	
Förhållnings-sätt	Inspirera - stärka Berika			Hänsyn Bruka varsamt	Hindra - lindra Minimera skadan	Ej tillåtligt Undvika skadan	

Bild 7 Handlingsutrymmet vid tillämpning av  
hushållningsbestämmelsen – från att stärka det önskvärda till att förbinda det otillåtna.

#### Utgångspunkter för bedömning

- Läsbarheten av Stockholms siluett med en sammanhållen, låg byggnadsmassa och enstaka accenter ska respekteras.
- Påtaglig höjning av siluetten ska undvikas.

### Vyer

Vid planändringen undersöks huruvida de nya volymerna påverkar historiska värden och uttryck för riksintressen. Detta görs genom analys av vyer från platser som har betydelse för upplevelsen av staden, dess siluett och platser av kulturhistoriskt intresse. Dessa väljs platsspecifikt utifrån exploateringsförslaget och den påverkan den har på omgivningen. I uttrycket för riksintresset omnämns bland annat utsiktspunkter som gör det möjligt att blicka ut över stadslandskapet. Dessa platser finns utpekade i *Alla tiders Stockholm*, ett kunskapsunderlag för riksintresset framtaget av länsstyrelsen tillsammans med Stockholms stadsmuseum. Nedan följer några exempel:

- Fåfången
- Fjällgatan
- Skinnarviksberget
- Västerbron

### 3. HISTORIK

(Fritt ur Byggnadshistorisk rapport 2008:2)

Den tidigast kända bebyggelsen på Kristineberg uppfördes vid mitten av 1600-talet. Den uppfördes av fältmarskalk Lennart Torstensson som hade fått fastigheten av drottning Kristina år 1647. Namnet Kristineberg sägs vara efter Torstenssons svärdotter Kristina Stenbock.

År 1748 köptes Kristineberg av den förmögna handelsmannen Roland Schröder. Schröder inledde ett byggnadsprojekt som helt skulle komma att förändra gården. Han lät uppföra en ny huvudbyggnad i sten, den i dag bevarande, med huvudfasaden orienterad mot sjön. Stilmässigt uttrycker huvudbyggnaden en något slätare och stramare variant av den franska rokoko som arkitekten Carl Hårleman introducerade i Sverige på 1730-talet. Det har inte påträffats några handlingar som har kunna knyta en arkitekt till huvudbyggnaden, men såväl Carl Hårleman som Jean-Eric Rehn har nämnts som möjliga upphovsmän.

Gården byter ägare flera gånger under 1700-talet, en period som redovisas översiktligt i rapporten. Från början av 1800-talet framträder gården på flera kartor varav nedanstående är den mest detaljerade. Öster om slottsparken låg gårdens ekonomibyggnader med stall, statarlängor, trädgårdsmästarebostad, växthus och odlingsytor.



Kristinebergs gård år 1812. Kolorerade delar hör till gården. Öster om gården och parken framträder orangeri, ladugård, arbetarbostäder och en brunn. Källa: Stockholms stadsmuseum.



År 1864 köpte *Direktionen för Frimurarbarnhuset* fastigheten för att inrätta barnhem. För barnhemmets behov behövde man bygga nytt. Efter Johan Fredrik Åboms ritningar uppfördes norr om huvudbyggnaden två stora flyglar.

Stockholms stad hade under en längre tid haft intresse av egendomen Kristineberg, för den växande stadens utbredning med exploatering för flerbostadshus. 1920 köpte staden Kristinebergs egendom och åtta år senare, 1928, flyttade Frimurarebarnhusets ut. Det är förmodligen först vid denna tid som benämningen Kristinebergs gård ändras till Kristinebergs slott. Såväl byggnadens som parkens kulturihistoriska värden bevakades bland annat av *Rådet till skydd för Stockholms skönhet*.

Genom uppförandet av Tranebergsbron under 1930-talets första år, med omdragningen av Drottningholmsvägen som följd, kom Kristinebergs parkområde söder om huvudbyggnaden i princip att halveras. Under samma tid uppfördes Kristinebergs idrottsplats samt ytterligare anläggningar som skar av trädgården på norra sidan.

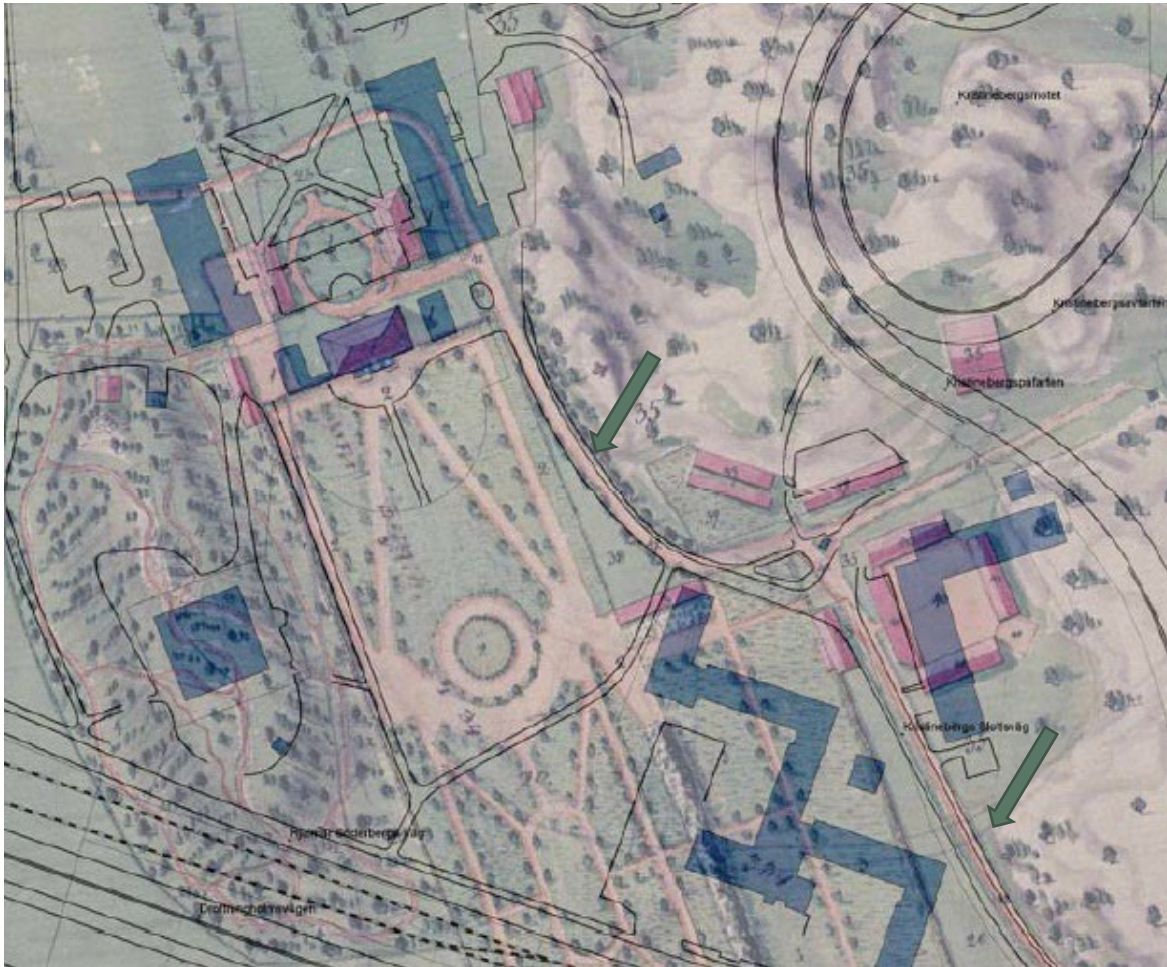
Under senare delen av 1930-talet och i början av 1940-talet revs Kristinebergs statarlängor och kvarvarande ekonomibyggnader. Beslutet kritiserades i pressen eftersom den förhållandevis kompletta malmgårdsmiljön därmed väsentligen skulle rubbas. Inför rivningarna uppmättes flera av ekonomibyggnaderna, liksom vissa byggnadsdetaljer. Vid slutet av 1940-talet uppfördes ett "provisoriskt hotellbygge" – Krillans krig – som tog delar av parken och köksträdgården i anspråk. På platsen för ekonomibyggnaderna uppfördes Trafik Stockholms byggnad. Inom planområdet finns fortfarande spår av den historiska användningen, bland annat bevarade grundmurar och blommande buskar.

Med anledning av den växande biltrafiken efter andra världskriget behövdes ytterligare förbindelser över Stockholms vatten. År 1958 antogs en ny trafikplan för Stockholm, två år senare fasställdes en generalplan för Essingeleden och samma år påbörjades anläggningsarbetet. Vid Kristineberg drogs leden över de före detta ägorna, strax intill slottet och platsen för ekonomibyggnaderna. Framför allt inkräktade påfartsrampen mellan Essingeleden och Drottningholmsvägen närmiljön.

I slutet av 00-talet ersattes Krillans krog av ett bostadskvarter vilket ytterligare inkräktade på den tidigare slottsparken.

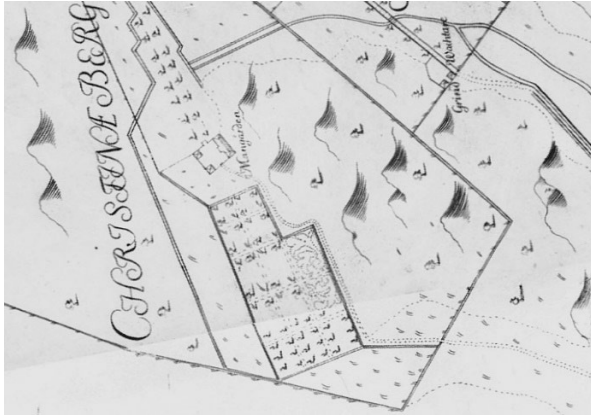


Flygfoto från 1920-talet där ekonomibyggnaderna på höjden öster om slottet framträder. Källa: Stockholms stadsmuseum.

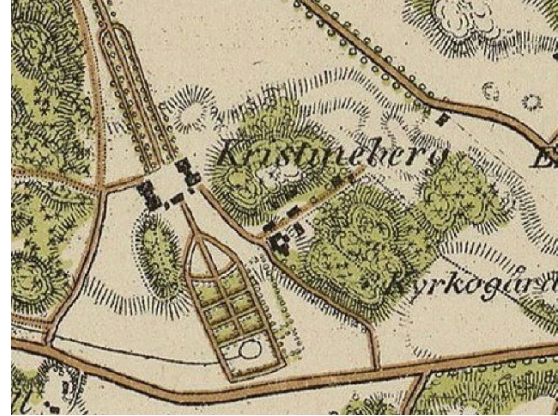


Överlägg av 2008 års situation på kartan från 1812. Som framgår av bilden är det endast enstaka strukturer kvar av den ursprungliga miljö. I den östra delen finns rester av den tidigare vägdragnings, här markerade med pilar. Bild: Stockholms stadsmuseum, 2008.

**Platsens utveckling från malmgård till idag:**



Malmgården Christineberg 1733. På karatn framträder parken, allén norr om malmgården och omgivande impediment. Källa: Stockholmskällan



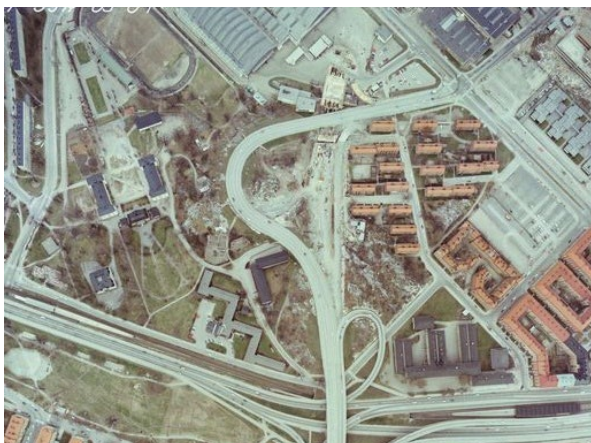
Kristineberg 1860-tal Geografiska Corpsen. J.F Åboms flyglar har uppförts och öster om parken har ekonomibyggnader uppförts på impedimentet. Källa: Stadsarkivet



Kristineberg 1930. Skolan har uppförts väster om parken och en velodrom i norr. Källa: Stockholmskällan



1955. Krillans krog har uppförts i anslutning till parken. Källa: Lantmäteriet



1969. E4:an håller på att byggas. Trafik Stockholms byggnad har uppförts. Källa: Lantmäteriet



2022. Bosadsbebyggelse har ersatt Krillans krog. Källa: Google maps.

## 4. KULTURHISTORISK VÄRDERING

---

De kulturhistoriska värdena i området är höga. Slottet med tillhörande park utgör en sammanhållen miljö och är en av få bevarade malmgårdar. Platsen för planförslaget var ursprungligen en del av ägorna, men bedöms detta till trots ha begränsade kulturhistoriska värden. Värdet är främst kopplat till relationen till Kristinebergs slott och till klippformationen som är en del av Stockholms särdrag, båda dessa delar är relevanta för såväl riksintresset som de lokala värdena. Bedömningen av värdet beror på att de historiska spåren inom planområdet är näst intill raderade. Essingeleden och avfartsrampen sänker platsens kulturhistoriska värde.

De kulturhistoriska värdena inom planområdet tar sig följande fysiska uttryck:

- Kopplingen till Kristinebergs slotts
- Yta som inte brukats och länge varit obebyggd.
- Berghällen, som del av Stockholms särdrag

### Parkprogram

I parkprogrammet från 2010 identifierades följande värden för slottsparken:

- Biologisk mångfald: floran och faunan och de viktiga ekologiska funktionerna knutna till det stora och unika beståndet av gammal grov ek.
- Kulturhistoria: slottet och parkanläggningar utgör en av de sista intakta malmgårdarna på Kungsholmen. Frimurarordens barnhem från mitten av 1800-talet, med skolflyglarna och Kullskolan, samt Kristinebergs IP utgör viktiga bebyggelsehistoriska lager.
- Grönstruktur: Kristinebergsparken utgör en länk i det grönstråk som löper från Norrmälarstrand och Rålambshovsparken till den nyanlagda Strandparken i norr.
- Identitet: Kristinebergs slottspark med sin intakta topografi och historiska kontinuitet har ett högt platsspecifikt och identitetsskapande värde i det snabbt växande området Nordvästra Kungsholmen.

### Parkplan

Parkplanen från 2017 lyfter fram följande kvalitéer i parken:

- Äppelparken söder om slottet.
- Stora ekar på de omgivande sluttningarna.
- Området sydväst om slottet, kallat Engelska parken.
- Kvarvarande delar av dubbelallén norr om slottet.
- "Parken är en kulturhistoriskt viktig anläggning som också har betydande ekologiska och sociala värden."

## 5. KONSEKVENSBESKRIVNING

### Påverkan på Riksintresset Stockholms innerstad med Djurgården

Under denna rubrik analyseras planförslaget påverkan på uttrycken för riksintresset *Stockholms innerstad med Djurgården*, framför allt de delar som markerats i kapitel 2.

#### Lokalisering

Lokaliseringen av den nya bebyggelsen på Kristineberg 1:10 är en förbättring eftersom den ersätter en tidigare trafiklösning och att den kommer att fungera som skärm mot E4:an.

Platsen för den nya bebyggelsen har varit en del av en före detta malmgård, vars omgivning förändrats kraftigt de senaste 100 åren. I princip ersätter föreslagen bebyggelse avfartsrampen. Den tar även en del av en tidigare bebyggd yta och en del av impedimentet i anspråk.

Att rampen försvinner bedöms vara positivt eftersom den haft negativ påverkan på kulturmiljön. I anspråkstagandet av tidigare bebyggd mark har neutral påverkan på kulturmiljön. Ianspråkstagandet av impedimentet har små negativa konsekvenser eftersom den historiska läsbarheten av landskapet minskar. Lokaliseringen intill motorvägen bidrar till att slottsmiljön får en bullerskärm och att färre rörelser stör upplevelsen. Detta tillsammans med att rampen försvinner bidrar till märkbara positiva konsekvenser.

#### Volymer

De nya volymerna bedöms ha neutral påverkan. De innebär en ny fond för slottet samtidigt som de skyddar och ramar in miljön.

För kulturmiljön innebär de nya volymerna att ny fond tillkommer. Det medför små negativa konsekvenser eftersom landskapets läsbarhet påverkas. Det ska å andra sidan ställas mot att avfartsrampen försvinner, vilket är positivt för kulturmiljön, samt att det tidigare stått byggnadsvolymer på den södra delen av tomten. Detta sammantaget medför att volymen och volymbehandlingen bedöms ha neutral påverkan på riksintresset och platsens kulturhistoriska värden.

#### Naturmark

Exploateringsförslaget medför skada på hällmarken som minnet som Stockholms topografi och gårdens utägor.

Det som påverkas tydligast är berghällen, en yta som ingick i malmgårdens ägor – men som inte gick att använda för skogs- eller jordbruk. Det är ett vanligt inslag i sprickdalslandskapet som präglar Stockholm och utgjort förutsättning för bebyggelseutvecklingen. Ianspråkstagandet av berghällen har viss påverkan på kulturmiljön.

## Vyer – Riksintresset

De nya volymerna har liten till ingen påverkan på identifierade vyer betydelsefulla för riksintresset Stockholms innerstad med Djurgården.

Vyer som kan komma att påverkas av de nya volymerna på Kristineberg 1:10 har inventerats. Som första steg analyserades de platser och vyer som omnämns som betydelsefulla i stadens kunskapsunderlag för riksintresset – *Alla tiders Stockholm*. För vyn från Skinnarviksberget identifierades potentiell påverkan varför den studerades vidare.

I steg två inventerades övriga platser i staden som hade potential att påverkas av den nya bebyggelsen. Detta gjordes först via kartmaterial och 3D-modeller. Platser och vyer där många vistas eller passerar prioriterades. Vyer från större bilvägar bedöms inte vara relevanta eftersom dessa miljöer i sig har låga kulturhistoriska värden och för att man oftast har fokus på annat vid körning. Efter ovanstående analys gjordes platsbesök på de platser som hade potential att påverkas. I de flesta fall visade påverkan vara liten eller ingen. Endast i en av vyerna uppvisade de nya volymerna en märkbar påverkan, nämligen från Tranebergsbron.

### *Befintlig vy - Skinnarviksberget*



Befintlig vy från Skinnarviksberget och väster ut mot Marieberg och Kungsholmen. Stadssiluetten håller sig i huvudsak strax ovan horisontlinjen. Undantaget är bebyggelsen i Marieberg som har en dominerande roll i denna vy. Dalgången med Rålambshovsparken framträder i fonden. Avståndet till Kristineberg är stort.



Det stora avståndet gör att planförslaget är knappturskiljbar. Höjden på de nya volymerna lyfter sig över träden i Rålambshovsparken, men de ansluter till höjden på bakomvarande lamellhus i Kristineberg. Höjden ansluter även till bebyggelsen på Kungsholmen och antagna detaljplaner i anslutning i Lindhagen. Påverkan på vyn bedöms medföra obetydliga konsekvenser på riksintresset.



Renderad bild med de nya volymerna på Kristinebergshöjden som knappt syns i denna vy.

*Befintlig vy – Kristinebergsbron*



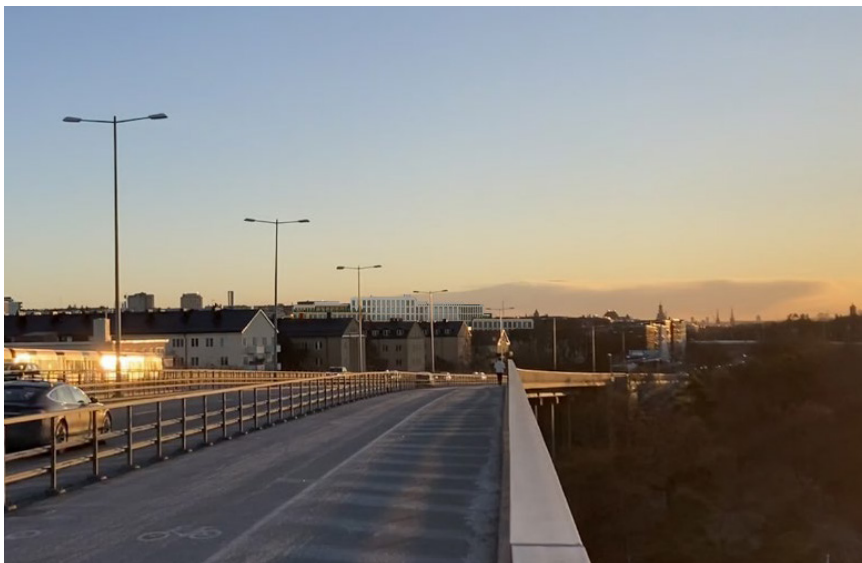
Befintlig vy från Tranebergsbron in mot centrala Stockholm. Den befintliga stadsilhuetten följer landskapets topografi och tillåter vyer in mot den centrala staden. Stadshusets torn och kyrkspiorna i Gamla stan markerar stadens äldre kärna, medan modernistisk bebyggelse på Fredhäll, Kristineberg och Stadshagen ramar in denna vy punkt. Stadens siluett är relativt jämn med enstaka uppstickande hus samt olika torn.



Vy från Tranebergsbron med planförslaget



Vit linje markerar synlig del av de nya volymerna på Kristinebergshöjden. Mittpartiet reser sig något över den befintliga siluetten. I övrigt ansluter planförslaget till stadens siluett. Volymerna varken hindrar vyn in mot central staden eller skymmer något bakomliggande landmärke. Taken följer i sin stegvisa trappning förändringen i landskapet likt bebyggelsen på övriga omkringliggande höjder. Sammantaget bedöms volymerna ha neutral påverkan på denna vy.



Renderad bild med de nya volymerna på Kristinebergshöjden.

### **Påverkan på lokala intressen**

Planförslaget påverkar lokala intressen avseende slottsparken, slottsmiljön och dess omgivning. I första hand handlar det om en påverkan på tidigare/ursprungligt impediment där ekonomibyggnaderna var förlagda. Idag domineras den aktuella platsen av den före detta avfartsrampen och en tidigare bebyggd yta. Impedimentet görs sig fortfarande påmint med berg i dagen och äldre träd.

Eftersom planförslaget till största del nyttjar redan ianspråktagen mark är den fysiska påverkan på kulturhistoriska värden begränsad. Däremot påverkar det slottets helhetsmiljö. Det som ursprungligen var en del av ägorna bebygges. Närmiljön förtätas och stadens bebyggelse kryper närmare. Äldre vägdragningarna inom området bevaras vilket är positivt.

Av de bärande värdena som lyfts fram i parkprogrammet från 2010 påverkas slottet och parkanläggning som utgör en av de sista intakta malmgårdarna på Kungsholmen. Med planförslaget tas en del av malmgårdens tidigare mark i anspråk. Det är dock en yta som i stora delar redan är ianspråktagen. I parkplanen från 2017 lyfts ekarna på omgivande sluttningar fram som en kvalitet. Ekarna var en del av helhetsmiljön och därför även viktiga ur ett kulturhistoriskt perspektiv. Dessa bevaras och omhändertas särskilt varför ingen påverkan på värdet förekommer.

### **Vyer slottsparken**

Påverkan på slottsparken och malmgårdens helhetsmiljö har analyserats utifrån två utvalda vyer. Den ena vyn har valts ut eftersom den är den mest ofördelaktiga för planförslaget, det vill säga där påverkan är som störst. Den andra vyn går ut med slottsparkens mittaxel, en betydelsefull vy ur kulturhistoriska synvinkel.



Vypunkter som analyserats av påverkan på parken och lokala intressen.

*Vy – västra sidan av Slottsparken*



Befintlig vy öster ut från Nordenflychtsvägen. Då parken befinner sig i en lågpunkt och är tätt bevuxen skönjer man inte några av stadens landmärken eller övergripande topografi härifrån. Den före detta påfarten omges av staket, hög och tät grönska som begränsar parkrummets utbredning.



Svart linje markerar synliga delar av de nya volymerna på Kristinebergshöjden.



De nya volymerna syns över trädtopparna och ansluter till den inramning som kv Krillans krog och de kommande Hornsbergskvarteren redan påbörjat. Højningen i landskapet som idag är dolt av den täta växtligheten kring påfarten tydliggörs genom volymens trappande uppdelning. Bebyggelsen skapar en ny front i parken som främst framträder vid avlövad tillstånd.

*Vy – Slottsparkens mittaxel*



Panoramavvy vy söder ut från Kristinebergs slott. Slottsparken framträder som en sammanhängande grön yta. Varken staden eller topografin avtecknar sig i denna vy. I fonden syns Krillans krog. Slottsparken och vyn från slottet har förändrats succesivt sedan 1940-talet, framför allt i samband med att Krillans krog uppfördes. Se sid 11.



Svart linje markerar dels befintliga byggnader, dels synliga delar av de nya volymerna på Kristinebergsghöjden.



Planförslaget reser sig något över träden och avtecknar sig mot himlen. Från denna vy kommer stadens bebyggelse närmare. Det ger små negativa konsekvenser på denna vy.

## Övrigt

### *Ljudbild*

Slottsparken är idag starkt präglad av den avgränsning som Essingeleden och Drottningholmsvägen bidragit med – den tidigare lantliga parkmiljön existerar nu i ett urbant sammanhang, inte minst akustiskt. Uppförandet av Krillans krog har i viss utsträckning förbättrat denna aspekt men parken är fortsatt utsatt för relativt höga bullernivåer. Med planförslaget dämpas bullret från E4:an, vilket är positivt. Det innebär att slottsparken delvis återgår till den stillsamma parkmiljö den en gång var.

### *Landskap*

Impedimentet med äldre träd/ekar utgör tillsammans med E4:an parkens rumsliga avgränsning i nordost. Den visuella kontakten mellan parken och ekarna är idag begränsad. Med planförslaget bryts den visuella kontakten helt. Parken kommer fortsatt ha en grön inramning i nordost där planförslaget reser sig över trädriddån.

## 6. SAMMANFATTNING

---

Sammantaget bedöms planförslaget med ny bebyggelse på Kristineberg 1:10 ha små negativa konsekvenser på riksintresset. Bedömningen basera framför allt på vyerna där påverkan är ingen eller obetydlig. Däremot blir det påverkan på malmgårdens närmiljö, där malmgården är ett uttryck i riksintresset.

Planförslaget har även små negativa konsekvenser på lokala intressen eftersom slottsparken får en ny fond och stadens bebyggelse kommer närmare. Detta kompenseras något av att de nya volymerna dämpar ljudet från Essingeleden, vilket är positivt för upplevelsen av parken.

## BILAGA 1

---

Utdrag ur Byggnadshistorisk rapport 2008:2, Stockholms stads museum



# Kristinebergs slott 5

**Kristinebergs malmgård, Kungsholmen**

**Byggnadshistorisk inventering**  
**Lena Lundberg (text), Ingrid Johansson (foto)**



Stockholms stadsmuseum  
Kulturmiljöenheten  
[www.stadsmuseum.stockholm.se](http://www.stadsmuseum.stockholm.se)  
Byggnadshistorisk rapport 2008:2



OMSLAGSBILD Huvudbyggnaden på Kristinebergs slott 5, fasad mot norr, november 2006  
FOTO Ingrid Johansson SSM, SF2006-0200-20

Stockholms stadsmuseum  
Kulturmiljöenheten  
Box 15025  
104 65 Stockholm  
[www.stadsmuseum.stockholm.se](http://www.stadsmuseum.stockholm.se)

## Förord

Kulturmiljöenheten vid Stockholms stadsmuseum har genomfört en byggnadshistorisk inventering av fastigheten Kristinebergs slott 5 på Kungsholmen i Stockholm. Inventeringen har initierats av att förvaltningen av fastigheten har överförts från Stockholms stad till AB Stads-  
holmen och syftar till att utgöra underlag för kommande förvaltning.

Finansieringen av arbetet har skett med bidrag från Länsstyrelsen i Stockholm, vilket beslutats med stöd av förordningen (1993:379) om bidrag till kulturmiljövård.

Arbetet har utförts genom fotodokumentation och fysisk inventering under november - december 2006, samt sammanställning under december 2007 samt januari, februari 2008. Fotograf har varit Ingrid Johansson, för inventerings- och rapportarbete svarar undertecknad.

Stockholm mars 2008

Lena Lundberg  
antikvarie



Karta över Kungsholmen med Kristinebergs slott markerat med rött, strax ovan tunnelbanestation Kristineberg till vänster i bild. Utsnitt ur Digitala baskartans mixkarta, Stockholms stadsbyggnadskontor.



Situationsplan med Kristinebergs malmgårds huvudbyggnad och paviljonger markerade med rött. Dagens fastighetsgräns markeras med en streckprickad linje omkring de tre byggnaderna. Söder om slottet ligger Kristinebergsparken och norrut, bortom de stora flyglarna uppförda för Frimurarbarnhuset på 1860-talet, sträcker sig alléer i riktning mot Ulvsundasjön och i ungefär samma läge som på 1700-talet. Uppe på höjden sydväst om huvudbyggnaden, i den tidigare romantiska parken, ligger Kullskolan uppförd som flickhem år 1906. Från sydost, öster om Krillans krog, leder Kristinebergs slottsväg fram mot huvudbyggnaden. Utsnitt ur Digitala baskartans mixkarta, Stockholms stadsbyggnadskontor.

# INNEHÅLL

<b>1 Inledning.....</b>	<b>6</b>
1.1 Syfte .....	6
1.2 Metod .....	6
1.3 Tidigare undersökningar.....	6
1.4 Kulturhistorisk värdering .....	6
1.5 Sammanfattning av aktuell inventering.....	7
<b>2 Fastighetshistorik.....</b>	<b>8</b>
2.1 Före dagens huvudbyggnad.....	8
2.2 Roland Schröder förvärvar Kristinebergs malmgård och uppför nya manbyggnader på 1750-talet .....	9
2.3 Kristinebergs gård på 1810-talet .....	11
2.4 Huvudbyggnadens interiörer 1819 .....	14
2.5 Paviljongerna uppförs på 1840-talet.....	15
2.6 Kristineberg byggs om till Frimurarebarnhus på 1860-talet.....	17
2.7 Staden förvärvar Kristineberg år 1920 .....	21
2.8 Huvudbyggnadens renovering och inredning till två lägenheter .....	22
2.9 Parken halveras och ekonomibygnaderna rivs från 1930-talet.....	25
2.10 Paviljongernas renoveringar .....	25
2.11 Nya renoveringar i huvudbyggnaden på 1960-talet och senare.....	26
2.12 Sammanfattning och ny kunskap.....	27
<b>3 Notförteckning .....</b>	<b>29</b>
<b>4 Källor och litteratur .....</b>	<b>31</b>
4.1 Otryckta källor.....	31
4.2 Tryckta källor och litteratur.....	31
<b>5 Bilagor .....</b>	<b>32</b>
5.1 Ägarlängd samt tidigare fastighetsbeteckningar.....	32
5.2 Brandkontorets register och verifikationer .....	33
5.3 Ritningsförteckning .....	43
5.4 Äldre ritningar .....	44
5.4.1 Fasader och planer .....	44
5.4.2 Detaljuppmätningar .....	67
5.5 Äldre fotografier.....	72
5.5.1 Exteriörer .....	72
5.5.2 Interiörer .....	73
5.6 Stadsmuseets innerstadsinventering.....	79
<b>6 Inventering och nytagna fotografier .....</b>	<b>82</b>
6.1 Exteriörer.....	82
6.1.1 Huvudbyggnad .....	82
6.1.2 Östra paviljongen.....	84
6.1.3 Västra paviljongen .....	85
6.2 Interiörer.....	90
6.2.1 Huvudbyggnad, aktuella planritningar med rumsnummer .....	91
6.2.2 Huvudbyggnad, källarvåning .....	95
6.2.3 Huvudbyggnad, bottenvåning.....	110
6.2.4 Huvudbyggnad, våning 1 trappa .....	138

6.2.5 Huvudbyggnad, vindsplan .....	168
6.2.6 Huvudbyggnad, detaljbilder .....	183
6.2.7 Östra paviljongen, aktuell planritning med rumsnummer .....	213
6.2.8 Östra paviljongen .....	214
6.2.9 Västra paviljongen, aktuell planritning med rumsnummer .....	223
6.2.10 Västra paviljongen .....	224
6.3 Närmiljö .....	235

## **7 Administrativa uppgifter .....236**

# 1 Inledning

Fastigheten Kristinebergs slott 5 är belägen på Kungsholmen i Stockholm och består av en huvudbyggnad samt två mindre paviljonger väster och öster om huvudbyggnaden. I fastigheten ingår ett mindre tomtområde intill byggnaderna med det allra närmast liggande parkområdet söderut. Fastigheten har sitt ursprung som malmgård från mitten av 1600-talet. Dagens huvudbyggnad uppfördes på 1750-talet och paviljongerna på 1840-talet.

Uppdraget har bestått i att genomföra och sammanställa en byggnadshistorisk dokumentation av fastigheten. Materialet är tänkt att bidra till en ökad kunskap om stadens kulturhistoriskt värdefulla fastigheter samt utgöra underlag för kommande förvaltning av Kristinebergs slott 5.

## 1.1 Syfte

Syftet med undersökningen har varit att redovisa fastighetens byggnadshistoria fram till i dag samt att dokumentera och redogöra för de kulturhistoriska värden som finns bevarade inom fastigheten.

## 1.2 Metod

Arbetet har koncentrerats till kvarvarande huvudbyggnad och paviljonger, malmgården i stort har behandlats mer översiktligt. En detaljerad historik har tagits fram och de tre byggnaderna har inventerats i ord och bild. För historiskt källmaterial har genomgångar gjorts i ett flertal arkiv i Stockholm.

En fördjupad konsthistorisk analys av arkitektur och fast, dekorativ inredning har ansetts ligga utanför denna undersökning.

## 1.3 Tidigare undersökningar

Delar av Kristinebergs gård dokumenterades och uppmättes under 1920- och 30-talet, främst på initiativ av Samfundet S:t Erik, men även av Kungl. Konsthögskolan samt Arkitekturminnesföreningen. Materialet förvaras i Stadsmuseets respektive Arkitekturmuseets arkiv. Malmgårdens historia har tidigare kortfattat presenterats i flera sammanhang av framförallt Gösta Selling, som från 1920-talet intresserade sig för malmgårdarna runt Stockholm. Sellings fokus har i första hand legat på 1700-talet och byggherrens inredningar från denna tid. I Ing-Mari Danielssons avhandling *Den bildade smaken* behandlas 1700-talets målade dekorationer på bl.a. Kristineberg. Huvudbyggnadens dörröverstycken och målade väggfält analyseras och placeras i ett konst- och kulturhistoriskt sammanhang. Av Anna Jonsson finns från år 2002 en B-uppsats för bebyggelseantikvarieprogrammet vid Göteborgs Universitet, *Kristinebergs slott – en malmgård på Kungsholmen*, vilken sammanfattar den då befintliga byggnadshistoriken samt ger en översiktlig bild av statusen vid tiden för undersökningen.

## 1.4 Kulturhistorisk värdering

Kristinebergs slott med paviljonger har i Stockholms stadsmuseums kulturhistoriska klassificering av bebyggelsen i Stockholms innerstad markerats med blå färg. Det innebär att byggnadernas kulturhistoriska värde motsvarar fordringarna för byggnadsminnen i kulturminneslagen. Plan- och bygglagens 3 kap. 12 och 13§ om skydd mot förvanskning samt krav på underhåll så att fastighetens särart bevaras är tillämplig.

Föreliggande undersökning stödjer värderingen. De bevarade byggnaderna från Kristinebergs malmgård är unika i Stockholm och företräder ur såväl kulturhistorisk som konsthistorisk synvinkel betydande värden, såväl exteriört som interiört.

## 1.5 Sammanfattning av aktuell inventering

De byggnader som i dag kvarstår från Kristinebergs malmgård, huvudbyggnad och paviljonger, bevarar stora delar av ursprungliga exteriörer och interiörer.

I huvudbyggnaden bevaras större delen av planlösning och rumsdisposition, med betydande delar av fast inredning, inklusive målade väggdekorationer och kakelugnar, från tiden för uppförandet, 1750-talet. Den målade väggdekorationen är koncentrerad till våningen 1 trappa och främst till rumsfilen mot parken, där det finns tre nästintill helt bevarade rum från 1700-talets mitt. I bottenvåningen finns ett flertal målade dörröverstycken bevarade. Bröstpaneler, foder och taklister från 1700-talets mitt är likaså rikligt bevarade på båda våningsplanen. Av de ursprungliga dörrbladen, den s.k. Hårlemandörren indelad i tre fyllningar, två helfranska samt en halvfransk mittfyllning, finns ett flertal bevarade, varav några även med samtida beslag.

Några enkeldörrar ersattes redan under tidigt 1800-tal med pardörrar och i samband med en renovering efter ett ägarbyte 1840 byttes merparten av enkeldörrarna i bottenvåningen mot pardörrar med tillhörande foder.

Då malmgården på 1860-talet övergick från att ha fungerat som privatbostad till att hysa administrationen av Frimurarbarnhuset, förändrades främst exteriören genom påbyggnad av en attika mot norr, ett klocktorn på taket samt en veranda mot söder och trädgården. Interiört var den främsta förändringen under Frimurarbarnhusets tid att den stora förstugan delades av i två genom en nyinsatt mellanvägg.

Efter Stockholms stads förvärv av fastigheten ombyggdes huvudbyggnaden 1932 för att återigen bli privatbostad, denna gång indelad i två lägenheter. Nya rumsfunktioner tillfördes och för några av rummen förändrades även rumsstorleken. I 1930-talets renovering fanns en påtaglig ambition att bevara 1700-talet. Detta medförde dels ett pietetsfullt bevarande av det befintliga 1700-talet, dels en komplettering genom välgjorda kopior där originalen inte räckte till. Kopiorna består främst av dörrblad med foder samt socklar och finns huvudsakligen i anslutning till de nya rumsfunktionerna: badrum, wc, kök. De berör alltså inte i nämnvärd grad de mer påkostade representationsrummen i rumsfilerna mot parken.

Paviljongernas interiörer bevarar delar av ursprunglig fast inredning från 1840-talet men de är inte lika homogena som huvudbyggnaden. Dels återanvändes delvis äldre snickerier vid inredningen, dels har förändringarna för den fasta inredningen här varit mer genomgripande. De bevarar dock huvudsakliga planlösningar, men med delvis förändrade rumsfunktioner.

Paviljongernas exteriörer är förhållandevis oförändrade sedan uppförandet på 1840-talet, de förändringar som skett handlar om detaljer som försvunnit: fönsterluckor av trä samt gjutjärnsurnor som tidigare var placerade som dekorativa element på gavelkrönen. Dessutom har de tidigare öppna portalerna förslutits genom igenmurning respektive insättning av dörrblad.

I framtida underhåll av huvudbyggnaden bör det bevarade 1700-talet fortsätta att värnas med största möjliga hänsyn. 1800-talets tillskott till interiörerna i form av pardörrar är väl inpassade i det befintliga 1700-talet, och bör respekteras i samma grad. Detta gäller även planlösning och äldre fast inredning i paviljongerna. 1860-talets tillbyggnader bär ett kulturhistoriskt vittnesmål som bör respekteras, liksom 1930-talets pietetsfulla renovering vittnar om tidens värde för 1700-talet samt dess restaureringssyn.

I samband med en renovering av fasaderna vore det av intresse att söka fastställa från vilken tid befintlig puts är samt undersöka grunden till aktuella kulörval på såväl fasader som artikulerade detaljer. Likaså vore det intressant att närmare undersöka portalen för att se om det finns stöd för att portalen eller delar av dess utformning är sekundärt tillkomna.

## 2 Fastighetshistorik

### 2.1 Före dagens huvudbyggnad

Den tidigast kända bebyggelsen på Kristineberg uppfördes vid mitten av 1600-talet. Fältmarskalk Lennart Torstensson hade 1647 fått fastigheten, beskriven som ”en äng och trädgård”, av drottning Kristina.<sup>1</sup> Namnet Kristineberg förekommer redan under Torstenssons ägotid och sägs vara givet efter Torstenssons svärdotter Kristina Stenbock.

Beteckningen malmgård förekommer för fastigheter på Stockolms malmar, bebyggda under 1600- och 1700-talen. Malmgårdarna nyttjades för odlingar och djurhållning nära staden, i kombination med ett säsongvis lättsammare lantliv för ägarfamiljen. Gårdarna innehades främst av stadens förmögna borgare och huvudbyggnaderna var inte sällan av herrgårdskaraktär.

Enligt en sagesman från 1700-talet lät Lennart Torstensson bebygga sin nya fastighet med ”sköna träbyggningar”.<sup>2</sup> På Tillaeus’ karta över Stockholm från 1733 avbildas Torstenssons anläggning med en manbyggnad och två mindre flyglar. Gårdens mittaxel markeras av alléer från sjön och upp till mangården, samt därifrån söderut genom den arrangerade parken. Mangården är orienterad med huvudfasaden mot väster och belägen öster om mittaxeln. Mitt på huvudbyggnadens västfasad är en mindre utbyggnad. Intressant att notera är även vägen som löper från sydost, och i princip överensstämmer med dagens Kristinebergs slottsväg.



*Utsnitt ur Petrus Tillaei plankarta över staden från 1733, SSA. Från Ulvsundasjön löper alléerna upp mot gårdscentrum. Söder om manbyggnaderna ligger parken med kvartersindelning. Parken behöll i princip denna utsträckning fram till 1900-talets början och uppförandet av Tranebergsbron, med Drottningholmsvägens omdragning genom parken som följd.*



Byggnaderna på Kristinebergs gård var fram emot mitten av 1700-talet illa underhållna. Bo-uppteckningen efter handelsman Anders Hollstén, från 1739, uppger ”en malmgård, benämnd Christineberg, med en träbyggning, alldeles förfallen, fähus, stall, och lada, jämte trädgård samt litet åker och äng.”<sup>3</sup>

## 2.2 Roland Schröder förvärvar Kristinebergs malmgård och uppför nya manbyggnader på 1750-talet

År 1748 såldes Kristineberg av arvingarna efter änkan Hollstén till den förmögna handelsmannen Roland Schröder. Schröder inledde ett byggnadsprojekt på Kristineberg som helt skulle komma att förändra beskrivningarna av gården. Han lät uppföra en ny huvudbyggnad, den i dag bevarande, i ett nytt läge: nord-syd centrerad och i anläggningens mittaxel samt med huvudfasaden orienterad mot sjön. Huvudbyggnaden uppfördes i sten, i två våningar på en hög källarvåning, nio fönsteraxlar lång under ett brutet och valmat tak. Stilmässigt uttrycker huvudbyggnaden en något slätare och stramare variant av den franska rokoko som slottsarkitekten och sedermera hovintendenten Carl Hårleman introducerade i Sverige från 1730-talet.

Fasaderna tredelades i enlighet med det rådande mönstret. Huvudfasadens mittparti utformades som en tre fönsteraxlar bred, framspringande risalit inramad av lisener, vilka bandades i bottenvåningen. Mellan bottenvåning och våning 1 trappa markerades risaliten med en profilerad gördelgesims. Ovan den profilerade taklisten kröntes risaliten av en ”... fronton, rikt ornerad samt av huggen sten ...” med ett runt fönster.<sup>4</sup> Bottenvåningens fönsteröppningar utfördes med raka överliggare, medan den något lägre ovanvåningen fick stickbågiga fönsteröppningar. Dagens portal bär inslag som faller ut från mönstret för portaler vid 1700-talets mitt och delar av, eller hela, portalen skulle kunna vara sekundärt tillkommen, sannolikt senast på 1840-talet då dagens paviljonger uppfördes.



*Huvudbyggnadens portal. Portalen, eller delar av den, som den krönande urnan, kan tyckas falla ut från mönstret i övrigt och skulle kunna vara senare tillägg, exempelvis från tiden för uppförandet av paviljongerna. Noteras kan även att fönstren vid tiden för fotot är enkla samt utan mittpost. Foto Gösta Selling 1922. S. 34, Samfundet Sankt Eriks samling, SSM:s arkiv.*

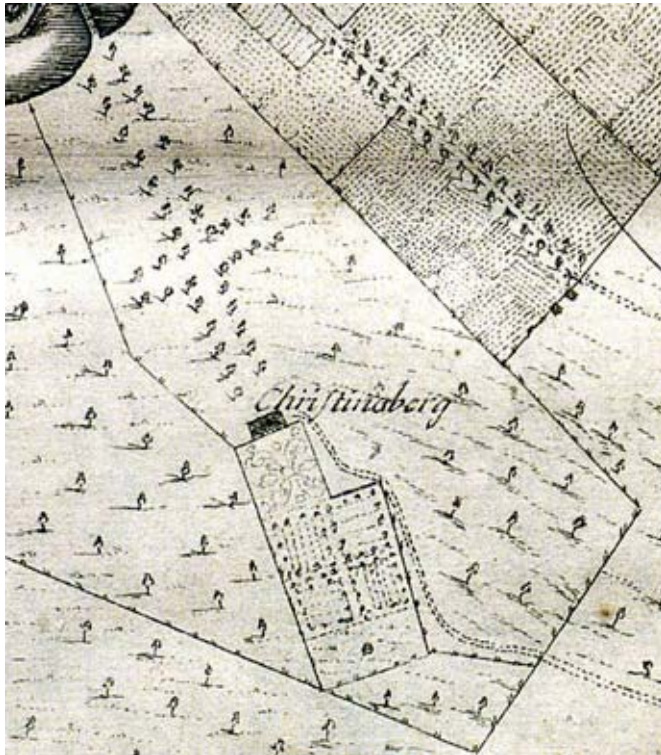
För trädgårdsfasaden turnerades det tredelade mönstret till två sidorisaliter om två fönsteraxlars bredd istället för en mittrisalit. Även här bandrusticerades risaliternas hörnlisener i bottenvåningen samt markerades våningsbjälklaget mellan bottenvåning och våning 1 trappa med profilerade gördelgesimser.

Det har inte påträffats några bygglovhandlingar till Kristinebergs manbyggnader och ingen arkitekt har kunnat knytas till uppförandet av dagens huvudbyggnad, men såväl Carl Hårleman, död 1753, som Jean-Eric Rehn har nämnts som möjliga upphovsmän.<sup>5</sup> Den senare anlätades av Roland Schröder för inredning av dennes bostad inne i staden, kv. Trivia 2 vid Järntorget, men då Rehn i en av honom själv upprättad verkförteckning anger sig som upphovsman till inredningen av Schröders bostad i staden, men inte nämner några arbetsinsatser på Kristineberg, bör man kunna utesluta Rehn.<sup>6</sup>

På Biurmans karta över Stockholm och dess malmar från 1751 syns fortfarande Torstenssons manbyggnad från 1600-talet, men i läge för dagens huvudbyggnad är utlagt en tydlig rektangel, som antingen markerar någon av gårdens ekonomibygnader eller att Schröders nya manbyggnad är under uppförande.<sup>7</sup> Först på en karta över området tre år senare är 1600-talshuset helt borta och den nya manbyggnaden uppförd.<sup>8</sup> Av Torstenssons anläggning behölls delar av allén ner mot sjön samt grunddragen i parken söderut.



*På den sista kartan över Kristineberg med Torstenssons manbyggnader är dessutom utlagt en rektangel i läge för dagens huvudbyggnad. Vid tiden för kartan hade Roland Schröder ägt egendomen i tre år. Jämfört med Tillæ karta från 1733 har alleérna norrut fått en tväraxel och söderut har parken antagit en ny formaliserad form med en rund damm längst i söder. Utsnitt ur Charta öfwer Stockholm med des Malmaar och FörStäder, upprättad 1751 av G. Biurman, SSM:s arkiv.*



*Jämfört med kartan ovan är på denna tre år yngre karta Torstenssons gård helt borta och Schröders nya manbyggnad uppförd. Söderut är parken kvartersindelad och närmast manbyggnaden antyds en broderiparterr. Utsnitt ur karta signerad G. Bjurman bilagd Olof Giödings bok Kungsholms minne ..., tryckt 1754. Original i Kungl. Biblioteket, Stockholm.*

I en betraktelse över Kungsholmen, tryckt 1754, skriver Olof Giöding om Kristineberg att ”Egendomen är alldeles förnyad med hus och en kostsam stor anlagd trädgård, som med stenvmur är omgifven, den gamla allén är ock med nya trån förbättrad och slutes med en lång bro uti fjärden.”<sup>9</sup>

Till huvudbyggnaden kom även att höra två flyglar av trä. Flyglarna var belägna norr om huvudbyggnaden, på var sida om mittaxeln. Den västra tjänade som köksflygel och den östra som gästrumsflygel. Dessa är bekräftade först i samband med Roland Schröders bouppteckning från 1773, men de uppfördes sannolikt strax efter huvudbyggnaden.<sup>10</sup> Senare kartor visar att flyglarna hade brutna tak likt huvudbyggnaden, samt att gästflygeln var ca 2 m bredare än köksflygeln, se följande sidor.<sup>11</sup>

Den nya huvudbyggnaden i två våningar fick en påkostad inredning. Bröstpaneler och helfranska snickerier i merparten av rummen, vävspända, oljemålade tapeter och målade dörröverstycken, polykroma eller blåmönstrade kakelugnar, allt mycket genomtänkt utfört och i hög konstnärlig kvalitet. Bouppteckningens lista över malmgårdens lösa inventarier understryker att hemmet var välbärgat med en mycket påkostad inredning.<sup>12</sup>

Som tidigare nämnts har ingen arkitekt kunnat knytas vare sig till huvudbyggnadens exteriörer eller till inredning, men det kan ändå konstateras att tidens mer framstående konstnärer torde ha bidragit till de påkostade inredningarna. Vad gäller de bevarade målade dekorationerna så har de på goda grunder tillskrivits Johan Pasch eller dennes ateljé. Pasch har också tillskrivits den målade dekorationen i Schröders stadsvåning.<sup>13</sup>

### 2.3 Kristinebergs gård på 1810-talet

Efter Schröders död 1773 hade malmgården fyra olika ägare med relativt korta ägoperioder. Sannolikt förändrades inte mycket på gården under denna tid.

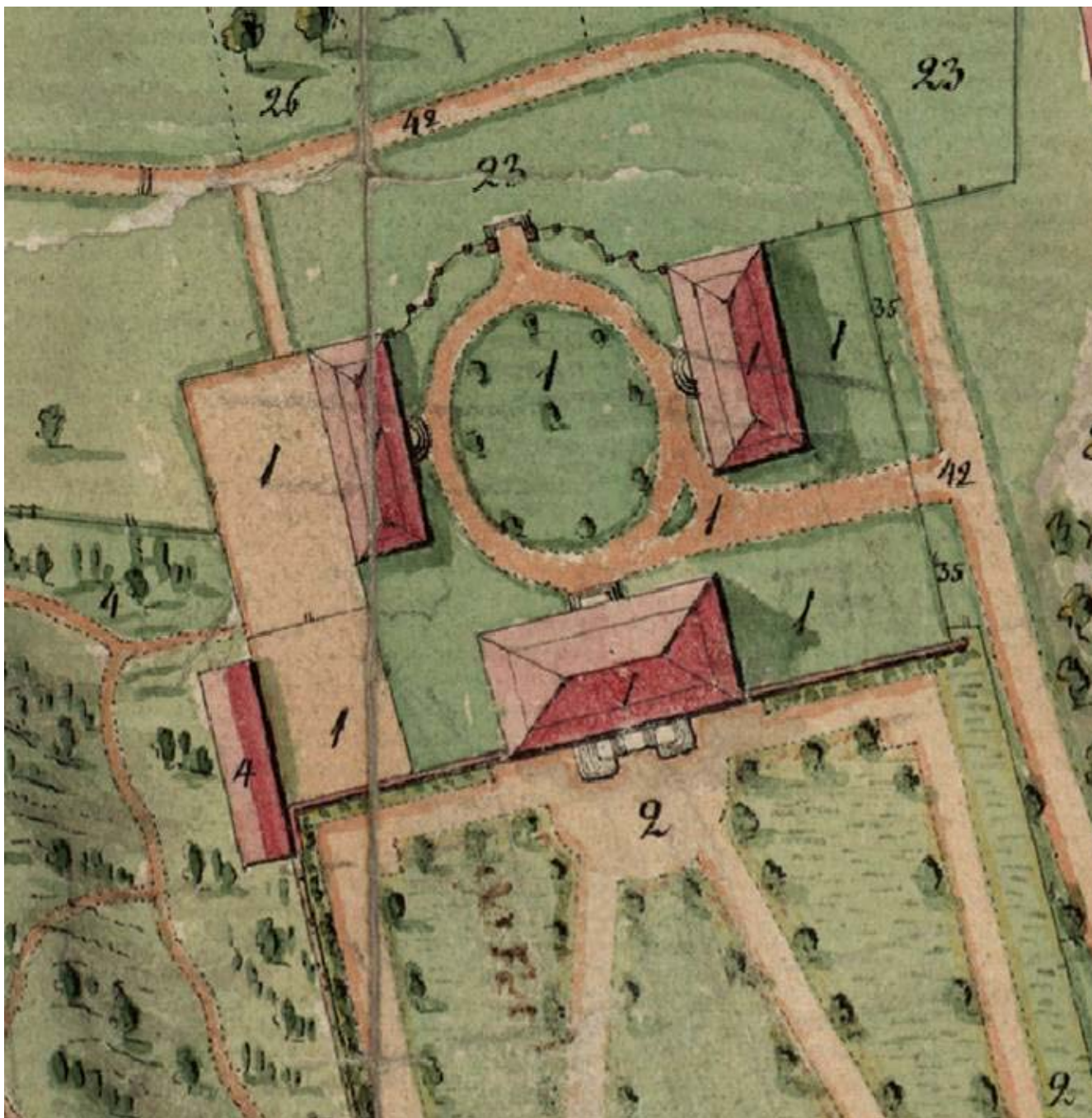
Kristinebergs gård stod också länge oförsäkrad, det var inte förrän med den femte ägaren efter Schröder, generallöjtnanten Carl Teodor von Schultzenheim, som Kristineberg försäkrades i Brandkontoret. von Schultzenheim var ägare från 1816 till 1840 och försäkrade fastighe-

ten år 1819.<sup>14</sup> Det är med denna brandförsäkring som byggnader och delar av den fasta inredningen för första gången beskrivs lite mer ingående.

Med hjälp av beskrivningen i brandkontoret från 1819 och en karta över Kristineberg från 1812 ges en god bild av det Kristineberg som säkerligen fortfarande bevarade mycket från 1700-talets mitt och Roland Schröders tid.<sup>15</sup> Vad gäller kartan så finns en tio år äldre karta med en något lägre detaljeringsgrad, men som i övrigt inte skiljer sig nämnvärt från 1812 års karta, vilket ytterligare stödjer att det som kartan utvisar är 1700-talets anläggningar på Kristineberg.<sup>16</sup>



*Kristinebergs gård 1812. De kolorerade partierna markerar egendomen i sin helhet. Ekonomibyggnader med växthus och drivbänkar är förlagda sydost om huvudanläggningen, söderut ligger den stramare parkanläggningen med damm och bassänger. Sydväst om huvudbyggnaden, på och runt kullen, har anlagts en friare, romantisk park och norrut, ned mot sjön med brygga och båthus, ligger trädgården med sina dubbla alléer. Karta öfver Kristineberg, upprättad år 1812 av S.P. Nordstedt, sid. 1, något beskuren, SSM:s arkiv.*



*Utsnitt ur föregående Karta öfver Kristineberg från 1812 med fokus på manbyggnad och flyglar. Kartans detaljeringsgrad är hög, exempelvis är trappornas och takens utformning möjlig att avläsa.*

Man närmade sig gården naturligtast sjövägen och angjorde då den långa bryggan innan man tog vägen väster om trädgården upp mot mangården. Framme vid gården passerade man anläggningens mittaxel och körde in på gårdsplanen österifrån eller, om man hade ärende till de hushållsekonomiska funktionerna, svängde man in på bakgården strax före mittaxeln. Alternativet var landvägen, Drottningholmsvägen, från vilken man tog av norrut och upp på det som i dag benämns Kristinebergs slottsväg, för att sedan köra in på gårdsplanen österifrån.

Gårdsplanen utgjordes av en oval gräs- och buskbeväxt rundel inom en grusväg. Platsen var avgränsad norrut med ett järnstaket som underströk planens form av medaljong. Staketet stod på stenfot och sammanbands av två större och tio mindre stenpelare. Norrut i ovalens mittaxel öppnades staketet i en liten plan med sandstenstrappa ned till trädgården, med alléerna mot sjön.

De två flyglarna, den smalare köksflygeln åt väster och den något bredare gästflygeln åt öster, var panelade och strukna med oljefärg. Till dess entréer var halvrunna trappor av trä. Gästflygeln var vid beskrivningen 1819 även försedd med en altan åt öster medan köksflygeln hade en täckt utgång till bakgården på västsidan. Taken var tegeltäckta och på de båda flyglarna var sex takkupor vardera.

Huvudbyggnaden, av tegel på hög sandstensfot, hade en rektangulär, tresidig sandstenstrappa mot norr och gården. Mittrisaliten och frontonen var rikt ornerad, samt med ett runt fönster i frontonen. Mot söder och parken var en tio steg hög sandstenstrappa i två lopp, där det nedersta partiet av trappan var tvåsidigt. Det brutna takets övre fall var plåtavtäckt, det nedre var täckt av svartglaserat tegel. Åt gårdsplanen satt i nedre takfallet två plåtklädda takkupor, åt trädgården tre, dessutom en på vardera kortsidan.

På båda sidor av samt i linje med huvudbyggnadens sydfasad, avgränsades trädgården av en plåtavtäckt stenmur på gråstensfot. Närmast huvudbyggnaden genombröts muren av grindar och sydsidan var kompletterad med spaljéer.

Västerut från manbyggnaden, på andra sidan om en grusad plan, låg ett timmerhus med sadeltak. Däri fanns hönshus, varav två med kakelugnar, samt avträde.

Brandkontorsbeskrivningen från 1819 uppger 44 värderade enheter på gården, från manbyggnaden till ett antal timmer-, resvirkes- och korsvirkeshus. Det var skjul, källare och bodar, klockstapel, staket och plank, ladugård, logbyggnad och svinhus, avträden, brunnar, startarlänga, drivhus, persikohus och båthus, allt på ett markområde om 85 tunnland.

## 2.4 Huvudbyggnadens interiörer 1819

I beskrivningarna från 1819 uppges för huvudbyggnaden källarplanets rum utan närmare precisering, men samtliga nedgångar var stängda med järndörrar. Det uppges inte någon interiörtrappa mellan källarplanet och bottenvåningen.

Bottenvåningens stora, öppna förstuga beskrivs med putsade väggar och planstengolv. Vid trappans sidor uppges ”järngaller”. Rakt fram från förstugan låg salen med planstengolv och en öppen spis av huggen sten. I salen uppges även utgång till trädgården samt en skänk, sannolikt utrymmet innanför rummets nordvästra, i dag igensatta dörr. Västerut från salen låg en sängkammare med väggarna klädda med sidentapeter, golvet var lagt med ekparkett. Via sängkammaren fanns tillgång till ett garderobsrum. Österut från salen låg tre rum och en passage samt mot gården närmast förstugan ett mindre kök med stengolv samt ett skafferi.

Gårdens huvudsakliga kök var beläget i den västra flygeln och inredd med vinklad öppen spis med järnhåll och bakugn samt väggfasta skåp. För köket i huvudbyggnaden anges ingen särskild eldstad, däremot uppges kakelugnar generellt för bottenvåningens rum och sannolikt fyllde huvudbyggnadens kök mera funktion för enklare beredning och möjligtvis varmhållning.

Västerut från förstugan uppges även en passage med stengolv. Under trappan upp till andra våningen uppges ett litet valv, nyttjat som förråd, och väster om detta ett rum med väggskåp. Till samtliga rum uppges kakelugnar, vävtapeter målade med oljefärg, fönster- och bröstpaneler, för tre rum nämns oljefärgsmålade golv samt överallt putsade tak.

Stentrappan till ovanvåningen mynnade i en förstuga och korridor med planstengolv. Salen motsvarades på våning 1 trappa av en biljardsal. Väster om salen låg två rum och en garderob från vilka fanns utgång till både salen och förstugan. Öster om salen uppges två rum i fil samt, på korridorens gårdssida, tre rum varav ett var ett kallrum med garderob. Samtliga rum på detta plan var försedda med vävtapeter målade med oljefärg, bröst- och fönsterpaneler, kakelugnar (undantaget kallrummet), målade golv samt putsade tak.

Stentrappan från ovanvåningens förstuga upp till vinden slöts med järndörrar. Själva vindplanet stod ännu oinrett, här uppges endast två kontor, med andra ord ett par enkla förvaringsutrymmen.

## 2.5 Paviljongerna uppförs på 1840-talet

Efter att von Schultzenheim avlidit sålde änkan Kristinebergs gård år 1840 till översten friherre Carl Gustaf Fleetwood. Genom brandkontorets besiktningslistor klagörs att inget väsentligt hade förändrats under von Schultzenheims ägotid.<sup>17</sup> Den karta som år 1841 upprättades för Fleetwoods lagfart stödjer detta, bl.a. står fortfarande timmerflyglarna kvar vid kartans upprättande och parkanläggningen har i princip samma utseende som på kartan från 1812.<sup>18</sup> Från år 1842 finns i brandkontoret en uppgift om ersättning för nedrivande av trähus, och i beskrivningen från 1844 uppges inte längre timmerflyglarna till försäkring.<sup>19</sup>



Östra paviljongens fasad mot norr år 1923. Paviljongerna uppfördes 1842 - 1843. Fasadens avslutande attika med krönande urnor döljer ett flackt sadeltak. Ursprungligen satt inga portar i den välvda portalen, utrymmet innanför, med kalkstengolv och limfärgsmålade väggar, stod öppet och benämndes lusthus. På fotot är portalens pilastrar målade, men på fotografiet från 1860-talet i det följande tycks hela portalen, med arkivolt och förhöjd del av attikan, vara enhetligt målade. Foto Gösta Selling, Samfundet Sankt Eriks samling, SSM:s arkiv.

I beskrivningen från 1844 är den främsta förändringen vad gäller huvudanläggningen de nybyggda paviljongerna. Det understryks att de är nybyggda, rivningen av de närmare 100 år gamla timmerflyglarna samt uppförandet av dagens paviljonger var alltså en av den nye ägaren Fleetwoods allra första insatser. Paviljongerna uttryckte tidens relativt lågmälda klassicism. Huvudfasaderna mot norr präglades av portalen, vars utformning kan sägas utgöra en förenkling av huvudbyggnadens portal. Portalens pilastrar bar en arkivolt, vilken samtidigt utgjorde en framspringande del av långsidornas taklist som alltså löpte vidare över kortsidorna. Framför det flacka sadeltaket var en låg attika, både förhöjd och framspringande över portalen likt en mittrisalit. På ett fotografi från 1860-talet, och sannolikt även ursprungligen, är hela detta mittparti målat i avvikande färg mot övriga murytor.<sup>20</sup> På var sida om portalen fanns välvda nischer under markerade slutstenar, för placering av urnor eller andra skulpturala föremål. Hörnen markerades i putsen som bandade lisener. Långfasaderna hade tre fönsteraxlar, fönsterluckor av trä samt entréer på den av långsidorna som vette mot huvudbyggnaden. För sydgaveln upprepades förenklat norrgavelns motiv, undantaget portalen.

Båda paviljongerna stod öppna mot norr och gården. För den östra paviljongen benämndes utrymmet *Lusthus* och hade golv av kalksten med limfärgsmålade väggar. Med ingång från den västra långsidan fanns förstuga, tre rum med pardörrar och kakelugnar samt två garderober. Väggarna var limfärgsmålade direkt på muren samt med fot- och bröstlistor, taken var putsade. För östra paviljongen uppges inget kök och möjligtvis hade den funktion som gästhus efter den rivna gästflygeln.

För den västra paviljongen beskrevs den öppna förstugan mot norr med två avträden. Via den västra långsidan och en förstuga nåddes tre rum, inredda som den östra paviljongens men med enkeldörrar, samt ett kök med öppen spis i dess sydöstra hörn. Båda paviljongernas yttertak var täckta med plåt. Den västra paviljongen hade, till skillnad från den östra, inget fönster mot parken. Möjligtvis fungerade denna paviljong som rättarbostad eller motsvarande.

Vad gäller huvudbyggnaden hade man 1844 inrett ett kök i källarplanet, i det nordvästra hörnet, med ingång från gaveln samt med nedgång via en nybyggd stentrappa från bottenvåningen. Köket var utrustat med öppen spis, järnhäll och två stekugnar. För fönstren satt järngaller. Mellan köket och det nedre trappplanet var nu en starkring, en avlastande valvbåge, och ytterligare österut nyttjades ett av källarrummen som skaffereri.

På bottenvåningen uppges salen ha en öppen spis av marmor samtidigt som rummets stengolv inte längre nämns. Rummen på bottenvåningen hade moderniserats med ”franska papperstapeter på väv”, dessutom hade man satt in pardörrar till ett antal av rummen. Till två av rummen uppges väggfasta, förgyllda speglar. Mellan de två våningsplanen har insatts en fri-



*Det äldsta kända fotot av Kristinebergs huvudbyggnad med paviljonger, taget tidigt 1860-tal från gårdsplanen och med huvudbyggnadens exteriör förhållandevis orörd sedan uppförandet. Äldre källor uppges att frontonen skulle ha varit ”rikt ornerad samt av huggen sten”, något som inte är bevarat vid tiden för fotot. Fotograf okänd, F 97867, SSM:s arkiv.*



trappa av trä med garderobsutrymme under, oklart var, men så som den räknas upp i beskrivningen tyder det på att trappan var belägen i nordöstra rumsfilen. Väster om förstugan uppges nu också ett skänkrum med ”järngaller för fönstret” och anslutning till trappan till köket i källarplanet.

På våning en trappa uppges inga förändringar jämfört med den tidigare beskrivningen.

Vindsplanet hade däremot i den västra gaveln fått en inredning av tre rum med kakelugnar, limfärgsmålning på muren, gipsade tak, mittelbands- och fotlister. Dessutom tydliggörs att det på vinden finns två förvaringsrum i öster och 10 vindskontor.

Exteriört uppges inte längre frontonen som ”rikt ornerad”, däremot omnämns en ”ornerad port av huggen sten” till huvudbyggnaden. Detta stödjer tanken att portalen, eller delar av den, är sekundärt tillkommen och möjligtvis samtida med paviljongerna.

Vid tiden för beskrivningen hade den gamla muren mot parken rivits och på var sida om huvudbyggnaden ersatts med ett högt plank med portar. I linje med norrfasaderna, mellan paviljonger och huvudbyggnad, var höga, oljemålade spjälstaket med grindar, på senare fotografier med krönande urnor på grindstolparna

## 2.6 Kristineberg byggs om till Frimurarebarnhus på 1860-talet

C. G. Fleetwood innehade Kristineberg i tio år, till 1850. Därefter passerade två ägare, en greve d'Otrante samt prins August, hertigen av Dalarna, innan fastigheten för första gången skulle komma i en funktion som något annat än privatbostad.

År 1864 köpte Direktionen för Frimurarebarnhuset fastigheten för att inrätta barnhem. För barnhemmets behov behövde man bygga nytt. Efter Johan Fredrik Åboms ritningar uppfördes norr om huvudbyggnaden två stora flyglar.<sup>21</sup> Sannolikt påbörjades uppförandet 1865, för att inredas under påföljande år. Invigningen skedde år 1867.<sup>22</sup>

Från år 1868 finns beskrivningar i BK av frimurarebarnhusets byggnader med interiörer.<sup>23</sup> I de nybyggda, stora, flyglarna hade inretts lektionssalar, sovsalar, kök, matsal, verkstäder som användes i undervisningen, samt en sal för gudstjänster.<sup>24</sup>



Ritning till nybyggnad av Frimurarebarnhuset vid dess egendom Kristineberg, signerad Johan Fredrik Åbom. Ritningen är utan datering, men torde vara utförd 1864 eller 1865. Huvudbyggnadens fasad mot norr utfördes inte helt enligt ritningen, takfoten höjdes aldrig och den översta låga fönsterraden insattes inte. Dessutom utfördes attikan med ett mindre bågmotiv istället för gavelmotivet. NS 9:15, Frimurarebarnhusdirektionen, SSA. Foto Göran Fredriksson, SSM.



*Huvudbyggnadens fasad mot söder och parken, med verandan från 1860-talets mitt. Foto omkring 1888, fotografokänd, Fa 5627, SSM:s arkiv.*



*Utsnitt ur föregående bild över huvudbyggnadens sydfasad. Verandan var utförd i trä och med liggande panel på sockeln. Det baldakinliknande plåttaket hade en nedhängande lambrekäng. Via en trätrappa nåddes verandan från parken. Verandan avgränsades av spröjsade räcken ovan vilka var spaljéer av trä samt jalousier längst i väster och öster. På var sida om öppningen mot parken hade verandan halvrunda fällbord monterade mot räcken.*



*Barnhusbarnen ute på gårdsplanen, 1900-talets början. I samband med tillbyggnader för Frimurarbarnhuset byggdes huvudbyggnadens framspringande risalit på med en tre fönsteraxlar bred attika. I attikans bågformiga avslut insattes ett urverk. Taket kröntes med ett lanterninliknande klocktorn. Framför byggnaden har idén med en gräsklädd rundel bevarats från 1700-talet. Okänd fotograf, F52165 SSM:s arkiv.*

Även huvudbyggnaden byggdes om för Frimurarbarnhusets räkning. Exteriört berörde detta främst fasaden mot norr samt taket. Mot norr utvecklades huvudfasadens fronton till en tre fönsteraxlar bred attika. Taket byggdes på med ett klocktorn med ett sammanbindande parti mellan skorstenarna. Den på Åboms ritning tänkta förhöjningen av taklisten för utvecklandet av en mezzaninvåning genomfördes aldrig.

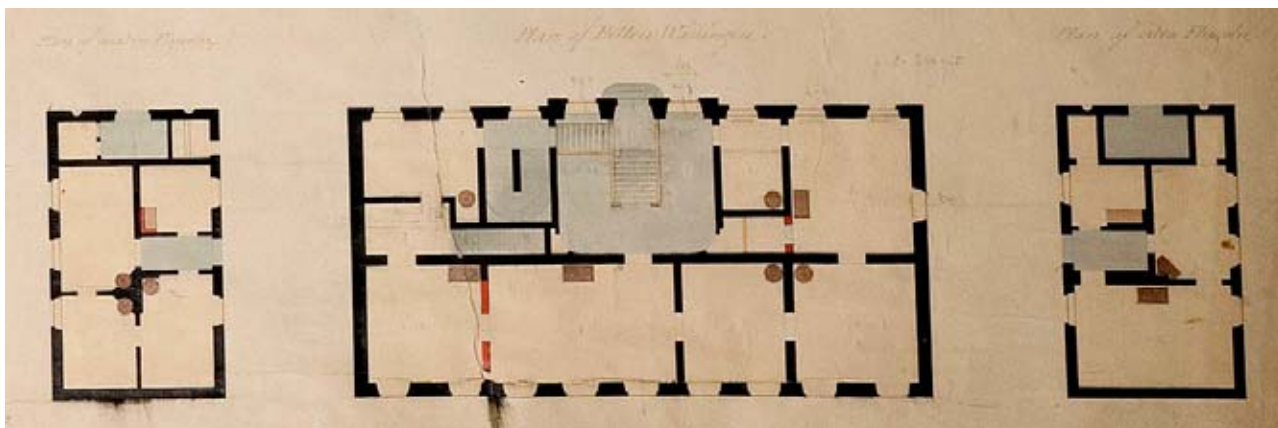
Trädgårdsfasaden kompletterades nu också med en veranda ”av bräder, täckt med plåt” i anslutning till den befintliga direktutgången från salen.<sup>25</sup>

Interiört hade bottenvåningens förstuga kompletterats med en järnkamin och salens öppna spis hade ersatts av en kakelugn. För salen uppges nu även en valvring. Valvringar murades för att ta upp laster från murar på ovanliggande våningsplan. I det här fallet hade den murade väggen mellan salen och det intilliggande hörnrummet västerut ersatts av en valvring, sannolikt är det orsaken till att salen i beskrivningen från 1868 uppges med två kakelugnar. En odatad planritning från Frimurarebarnhusets samlingar redovisar ett förslag att återskapa en mur med dörröppning i detta läge, se planritningar i det följande.<sup>26</sup>

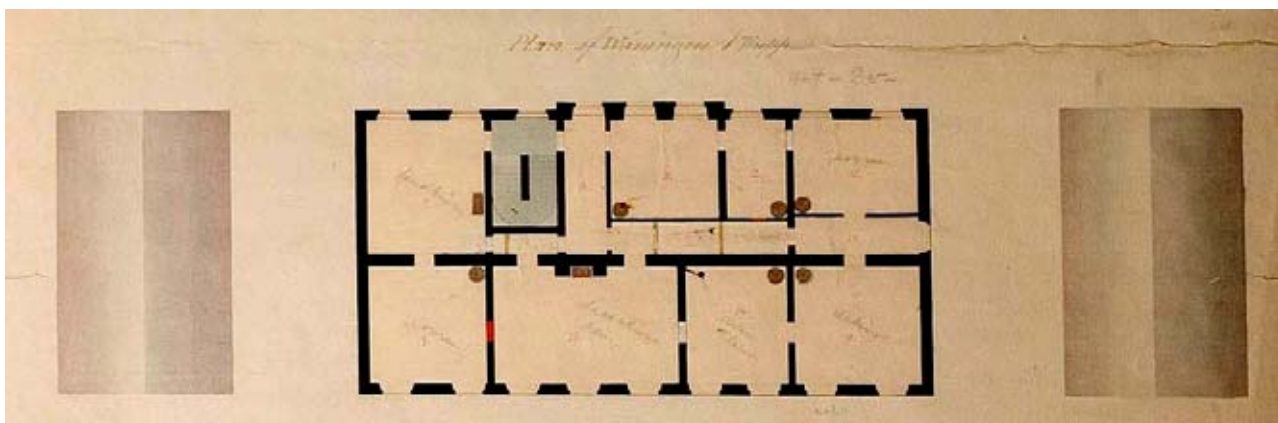
Våning 1 trappa redovisar inga förändringar jämfört med tidigare beskrivning, men uppe på vinden har man inrett ”uti avant-corpsen ett kallrum med kalkrappade väggar och tak”. De tre rummen längst i väster beskrivs som tidigare. Slutligen tydliggörs i beskrivningen att ”på taket finnes en plåtklädd klockställning ... ett tornur med urtavla ... och tvenne slagklockor”. Nu hade också hela taket plåtavtäckts.

Den östra paviljongens öppna lusthus beskrivs nu som ett kallrum. Sannolikt har vid denna tid portar satts in i båda paviljongernas portaler. Ett av den östra paviljongens rum har även inretts till kök. I den västra paviljongen hade köket moderniserats med en järnspis.

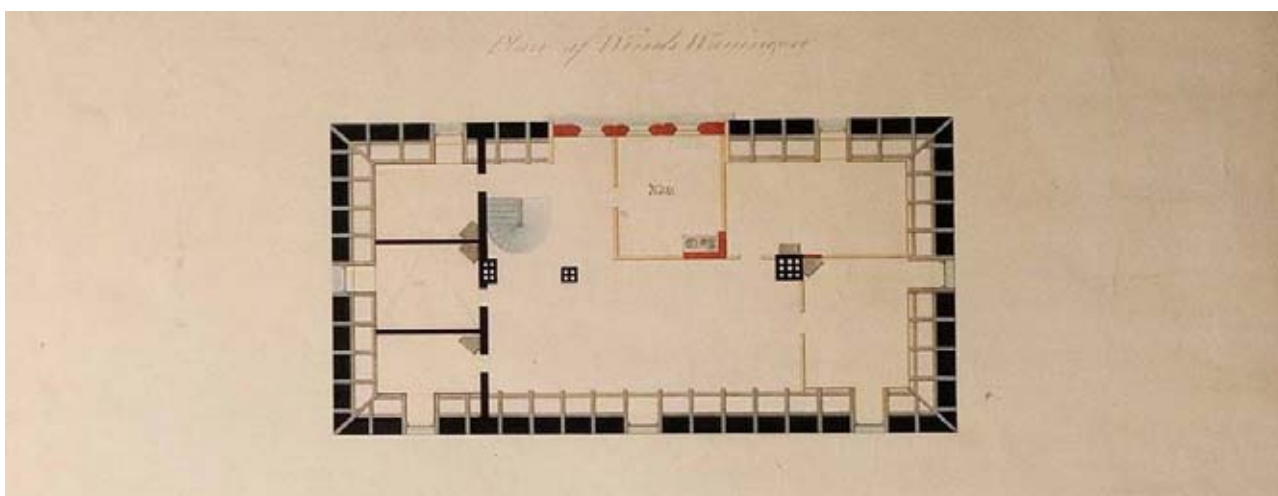
Huvudbyggnaden användes av barnhemsföreståndare och direktion samt för barnhemmets specialfunktioner, som arkiv och tandklinik.



Ritning öfver boställhuset wid Frimurarordens egendom Kristineberg, utsnitt. Norr är uppåt i bild. Bottenvåningar, huvudbyggnad och paviljonger. För huvudbyggnaden kan noteras markeringen för ny mur mellan salen och det västra hörnrummet. I detta läge hade man någon gång under 1800-talet tagit upp en större öppning, förstärkt med en valvring. För den västra paviljongen planerades en flyttning av köket från det sydöstra hörnrummet, men detta genomfördes inte vid denna tid. Osignerad och odaterad ritning, sannolikt en ombyggnadsritning inför Frimurarbarnhusets inrättande på 1860-talet. Senare anteckningar i blyerts på ritningen anger rumsfunktioner för barnhusverksamheten. NS 9:13, Frimurarebarnhusdirektionen, SSA. Foto Göran Fredriksson, SSM



Huvudbyggnadens våning 1 trappa, utsnitt ur samma ritning som ovan. Här utgör den enda tänkta förändringen igensättningen av en dörr.



Huvudbyggnadens vindsplan, utsnitt ur samma ritning som ovan. Ritningen visar att tanken fanns att på vindsplanet inreda den östra gaveln med rum, något som aldrig kom till utförande. De tre vindsrummen i väster finns bekräftade sedan 1844. Rummet mot norr, i attikan, beskrivs första gången 1868, då som ett rum utan eldstad.



Foto över Kristinebergs egendom söderifrån över parken, som till största delen har lagts igen till förmån för barnhusverksamhetens nyttoodlingar. Foto omkring 1902, fotograf okänd, Fa 5625, SSM:s arkiv.

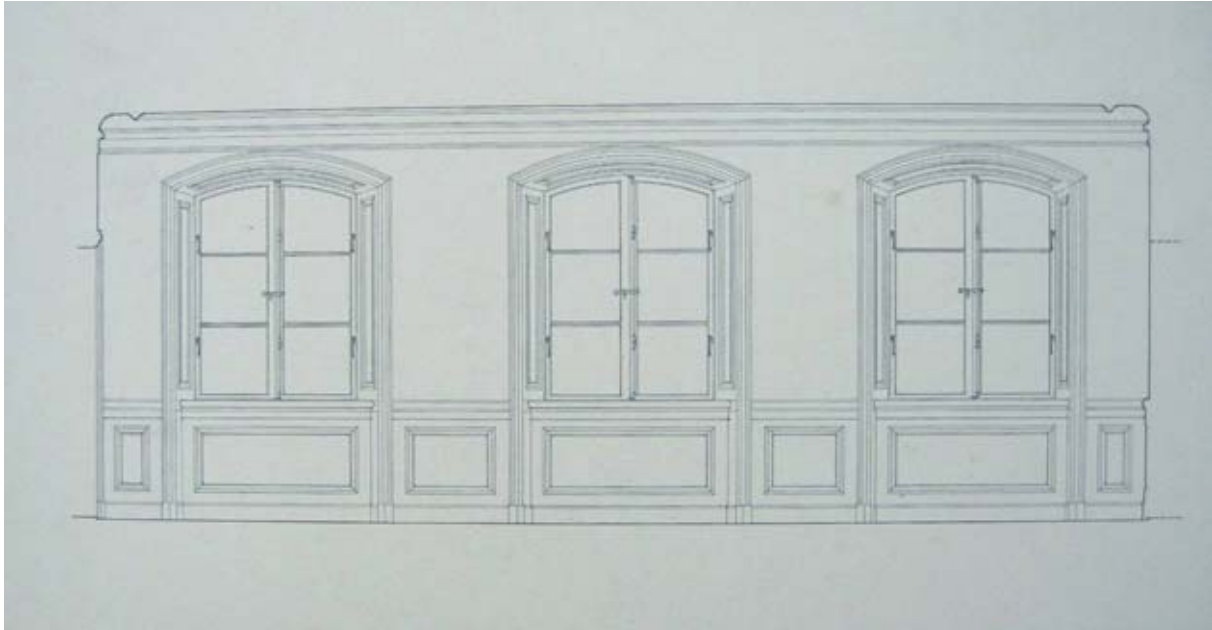
## 2.7 Staden förvärvar Kristineberg år 1920

Stockholms stad hade under en längre tid haft intresse av egendomen Kristineberg, för den växande stadens utbredning med exploatering för flerbostadshus. 1920 köpte staden Kristinebergs egendom och åtta år senare, 1928, flyttades Frimurarebarnhusets verksamhet till Blackeberg.<sup>27</sup> Det är förmodligen först vid denna tid som benämningen Kristinebergs gård ändras till Kristinebergs slott.

Kristineberg hade redan då uppmärksammats för sitt stora kulturhistoriska värde. Under 1922 lät Samfundet S:t Erik, med Gösta Selling och medarbetare, dokumentera flera av gårdens byggnader samt mäta upp exteriöra och interiöra detaljer.<sup>28</sup> Likaså utförde dåvarande Arkitekturminnesföreningen under 1920-talet detaljerade uppmätningar av huvudbyggnad med paviljonger, och vid Kungl. Konsthögskolan utfördes som elevarbete noggranna uppmätningar av den fasta inredningen i salen på våning 1 trappa.<sup>29</sup> 1929 hade även det dekorativa måleriet i tre av ovanvåningens rum konserverats.<sup>30</sup>

Efter Frimurarebarnhusets flytt övertogs flyglarna för folkskoleverksamhet, liksom senare även det s.k. flickhemmet, uppfört år 1906 sydväst om huvudbyggnaden på kullen i den engelska parken. Folkskoledirektionen visade även intresse för att hyra huvudbyggnad och paviljonger, men ganska snart blev andra hyresgäster aktuella. I handlingar till och från stadens fastighetskontor framkommer att under 1931 diskuterades att hyra ut huvudbyggnaden såväl för pension för flickor, som hem för ”arbetslös, manlig ungdom”.<sup>31</sup>

Huvudlinjen gick ändå ut på att hyra ut huvudbyggnaden som privatbostad och frågorna kom då att handla om huruvida man skulle dela upp huvudbyggnaden till två lägenheter eller inte. I samband med detta fick *Rådet till Skydd för Stockholms skönhet* kännedom om ombyggnadsplanerna och bad därför om ”tillfälle till inspektion” i syfte att de kulturhistoriska värdena måste skyddas och ägnas ”pietetsfullt intresse”.<sup>32</sup> Från fastighetskontorets husbyggnadsavdelning såg man mycket positivt på ett samarbete för att varken ”ideella eller materiella värden gå förlorade” och skönhetsrådet bereddes tillfälle att yttra sig om de olika ombyggnadsalternativen. Bland annat avstyrkte rådet förslaget om en ersättning av interiörtrappan med en ny som ”skulle komma att fullständigt förrycka byggnadens karaktär och tillsammans



Utsnitt ur uppmätningssritning av fönstervägg i salen på våning 1 trappa. Uppmätningen är utförd av Georg Scherman under tiden som elev vid Kungl. Konsthögskolan 1927-29. De enkla, inåtgående, mötande, fönsterbågarna var fortfarande bevarade vid tiden för uppmätningen. Ytterligare uppmätningar i samma samling om fyra blad visar salens vägguppställning mot öster, ett antal detaljuppmätningar av foder, paneler och taklister samt rummets plan, samliga med hög detaljeringsgrad. Original i Arkitekturmuseets ritningsarkiv, foto Lena Lundberg, SSM.

med vissa detaljförändringar skapa intryck av viss vräkighet som är alldeles främmande för denna byggnad som i sitt nuvarande skick är gedigen men jämförelsevis enkelt borgerlig”.<sup>33</sup> Andra förslag skulle innebära en förbindelselänk mellan huvudbyggnad och den västra paviljongen, där man planerade att inreda ett garage.

Det är i resonemangen tydligt att det främst är 1700-talet som anses viktigt att bevara. Det 1800-tal som paviljongerna representerade värderade man inte lika högt.

Till slut bestämde man sig för ett alternativ till ombyggnad med indelning av huvudbyggnaden till två lägenheter utan förbindelselänk till någon paviljong. Den ur kulturhistorisk synvinkel negativa följderna av denna indelning var behovet av ytterligare ett kök på våningen 1 trappa. Köket planerades till det nordvästra hörnrummet, där det fanns en målad väggdekoration ”i delvis fragmentariskt skick”, men denna avsågs för framtida bevarande flyttas till den nordöstra rumsfilen.

Den del av parken som avsattes för hyresgästernas privata bruk begränsades till en mindre del närmast huvudbyggnaden, motsvarade dagens fastighetsindelning. Söderut uppsattes ett stängsel i tomtgränsen. Från de blivande hyresgästernas sida fanns det invändningar mot denna snäva indelning, men staden gjorde tydligt att man ville att större delen av parken skulle vara allmänt tillgänglig.

Frågan om en restaurering av parken mellan huvudbyggnaden och söderut mot Drottningholmsvägen, togs upp i pressen, där de kulturhistoriska instanserna menade att ”förstörs trädgården går byggnadens historiska miljö till spillo ... Minnesmärket ryckes då ur sitt historiska sammanhang och dess kulturhistoriska värde blir väsentligt mindre.”<sup>34</sup>

## 2.8 Huvudbyggnadens renovering och inredning till två lägenheter

Inför renoveringen 1932 gjordes en kostnadsberäkning som beskriver de avsedda arbetena och i princip vad som genomfördes inför indelningen av Kristinebergs huvudbyggnad till två bostadslägenheter.<sup>35</sup> Genom kostnadsberäkningen och beskrivningar i brandkontoret ges en god bild av vilka åtgärder som verkligen genomfördes.<sup>36</sup>

Renoveringen var omfattande och i princip samtliga huvudbyggnadens ytskikt berördes, om inte annat så genom ommålning. I de förändringar som genomfördes kompletterades med såväl nytillverkade snickerier som taklister, efter förlagor på plats. De redan konserverade originalmålningarna berördes dock sannolikt inte i någon större utsträckning. Renoveringen 1932 är den som i princip har gett huvudbyggnaden dagens utseende, sedan dess har endast skett mindre förändringar som ommålning samt nyinredning av köket på våningen 1 trappa.

I källarplanet revs bakugnen och de sista resterna av det kök som hade inretts i början av 1840-talet, till förmån för inredningen av en tvättstuga med gasbykpanna och cementbassäng. I matkällarna ersattes jordgolven med cementgolv, dessutom inreddes med ”hyllinredning och lårar för rotfrukter”.

I bottenvåningens entréhall hade redan tidigare den stora förstugan genom regelväggar avdelats i en lägre respektive en övre del. 1932 fortsatte arbetet genom glasning med fasonglas i blyspröjs samt väggingelning med grunda pilastrar i anknytning till förstugans ursprungliga artikulering samt nytillverkade lister och foder.

I salen, nu benämnd herrum, lades golvet med en ekparkett. I hörnrummet mot väster, avsett att nyttjas som matsal, flyttades den norra väggen 2 meter norrut, med en flyttning av befintlig kakelugn samt kompletteringar av taklister och paneler som följd. Golvet lades även här med ekparkett. Redan tidigare, under det sena 1800-talet eller tidigt 1900-tal, hade bottenvåningens hörnrum i nordväst tagits i anspråk som kök med skänkrum. 1932 inreddes ett nytt serveringsrum och även köket fick en ny inredning med diskbänkar av marmor, disklådor av fajans och ”glaserade plattor” på väggarna. På golvet lades linoleum på underlagsmassa. Intill köket ombyggdes passagen/trapploppet mellan kök, entréhall och källare, en följd av det sydvästra hörnrummets utökning.

Även de två salongerna öster om salen fick nya golv av ekparkett. Hörnrummet mot nordost delades av för ett nytt badrum i korridorens slut, för vilket ett tidigare blindfönster togs upp till hälften samt glasades med fasonglas i blyspröjs. För badrummet var arbetsbeskrivningen att ersätta bjälklag och trägolv med asfaltgolv på betongplatta, för att därpå plattsättas.

Korridoren utanför badrummet inreddes med skåp och på golvet lades linoleummatta, dessutom togs en öppning upp i korridorens nordvägg till ett garderobsutrymme som inreddes på bekostnad av rummet öster om förstugan. I det förminskade nordöstra hörnrummet sattes den tidigare dörröppningen västerut igen. Golvet lades med linoleum. I det mindre rummet mot norr, med ingång från entréhallen, revs större delen av den södra väggen och ersattes med en tunnare vägg för inredning av ovan nämnda garderober, tillgängliga från korridoren. Rummets paneler ersattes med enklare socklar och på golvet lades linoleummatta. Tillgängligt från entréhallen inreddes ett wc-rum där det tidigare funnits ett enklare klosettrum intill trapploppet till källaren, och belades med asfaltgolv.

Undantaget inredningen av kök och badrum blev förändringarna något mindre på våningen 1 trappa. Tillgänglig från hallen inreddes den tidigare passagen mellan hallen, salen och hörnrum till wc, varför öppningarna till de senare rummen igensattes. I salen ersattes en kakelugn från 1800-talet med en kakelugn från 1700-talet, uppsatt i modifierad form, och taklisten kompletterades med en tavellist.

Hörnrummet mot nordväst, benämnt Röda kammaren, delades av för serveringsrum, jungfrukammare och kök och en öppning mot den tidigare passagen sattes, som ovan nämnts, igen. Kökets inredning var jämförbar med den i köket på bottenvåningen.

I flertalet av rummen behölls furugolven. För hörnrummet mot sydost uppges att ”bef. betongbjälklag och branddörr” skulle rivas och att nytt trägolv skulle läggas in samt dörr mot korridoren tas upp. Rummet hade under Barnhusdirektionen nyttjats som arkiv, vilket förklarar den förhöjda brandsäkerhetsnivån. För rummet uppges även ”bef. dörröverstycket uppsätas”, vilka under barnhustiden hade varit uppsatta i ett av rummen på bottenvåningen.

Korridorens parti längst i öster delades av för badrum med en inredning liknande bottenvåningens. För att uppnå tillräcklig storlek på badrummet revs, eller halverades, den kraftiga muren mot det nyss nämnda rummet i söder. I korridoren uppsattes ”putsade plattväggar” samt inreddes med garderober och linoleumgolv. De nedplockade målade väggfälten och överstyckena från det nordvästra hörnrummets placerades i det mittersta rummet i rumsfilen mot gården. I rummet väster därom, närmast kapprummet, gjordes en muröppning till korridoren.

På vinden varmbonades det östra rummet, först 1932 satte man upp den kakelugn från 1700-talet som står där i dag. Samtidigt byggdes vindskontor. Sannolikt hade de tre rummen i västra gaveln redan tidigare slagits samman till två, varav ett fortfarande på 1930-talet behöll en kakelugn.

Huvudbyggnadens enkla, utåtgående och mötande fönsterbågar byttes mot nya, kopplade bågar samtidigt som karmen fick en nyinsatt mittpost. Verandadörren nytillverkades. Mot verandan slöts fönstren med järnluckor.

Verandan från 1860-talet revs och ersattes med en snarlik, byggd på betongplatta på plintar, med en ny trappa av kalksten samt tak av armerat glas i ramar av järn.

Rörande fasaderna togs lös puts ned, och efter ilagning omfärgades de.

Även paviljongerna planerades få en genomgripande renovering i vilken man bl.a. avsåg byta ut den västra paviljongens golvbjälklag mot en betongplatta. Renoveringen av paviljongerna kom dock att skjutas fram en tid.

De första hyresgästerna i huvudbyggnaden efter 1930-talets renovering kom att bli borgarrådet Oskar Larsson på bottenvåningen samt konstnären Emil Johansson-Thor på våningen i trappa.<sup>37</sup>



*Ekonomibyggnader vid Kristineberg, rivna omkring 1940. En av statbyggnaderna skymtar längst bort till vänster i bild. Vy norrut från Kristinebergs slottsväg. Svartvitt foto av oljemålning av konstnären Emil Johansson-Thor 1938, hyresgäst på Kristineberg 1932 – 1958. F 26886, SSM:s arkiv.*



## 2.9 Parken halveras och ekonomibyggnaderna rivs från 1930-talet

Genom uppförandet av Tranebergsbron under 1930-talets första år, med omdragningen av Drottningholmsvägen som följd, kom Kristinebergs parkområde söder om huvudbyggnaden i princip att halveras, se kartbild sist i historiken. Det var mot denna bakgrund som bl.a. Skönhetsrådets dåvarande sekreterare, sedermera riksantikvarien Martin Olsson, propagerade för att restaurera de kvarvarande delarna av parken, något som dock aldrig kom att genomföras.<sup>38</sup> Under samma tid uppfördes Kristinebergs idrottsplats samt ytterligare anläggningar som skar av trädgården på norra sidan.

Under senare delen av 1930-talet och i början av 1940-talet revs Kristinebergs statarlängor och kvarvarande ekonomibyggnader. Beslutet kritiserades i pressen eftersom den förhållandevis kompletta malmgårdsmiljön därmed väsentligen skulle rubbas. Gösta Selling påtalade att Kristineberg 1935 var ”den enda malmgård av större mått som ännu finns kvar inne i staden”.<sup>39</sup> Inför rivningarna uppmättes flera av ekonomibyggnaderna, liksom vissa byggnadsdetaljer. Några byggnadsdelar tillvaratogs av Stadsmuseet.<sup>40</sup>

Vid slutet av 1940-talet uppfördes i området för de tidigare ekonomibyggnaderna ett ”provisoriskt hotellbygge”, Krillans krog, som står kvar fortfarande i dag.

## 2.10 Paviljongernas renoveringar

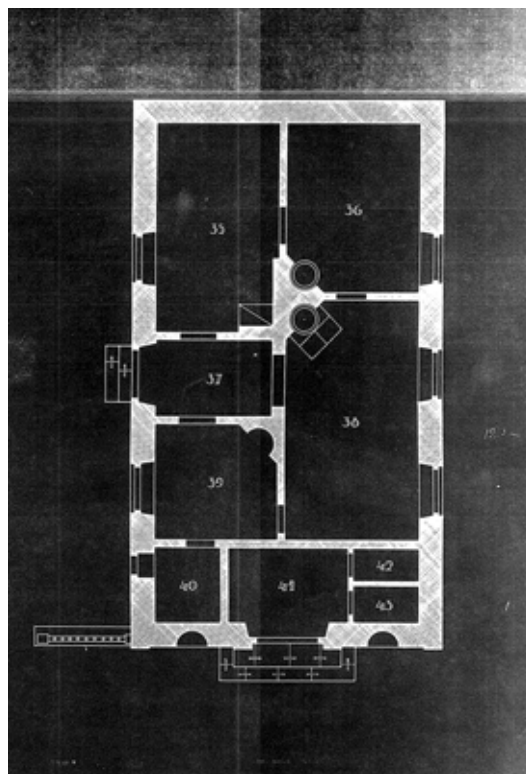
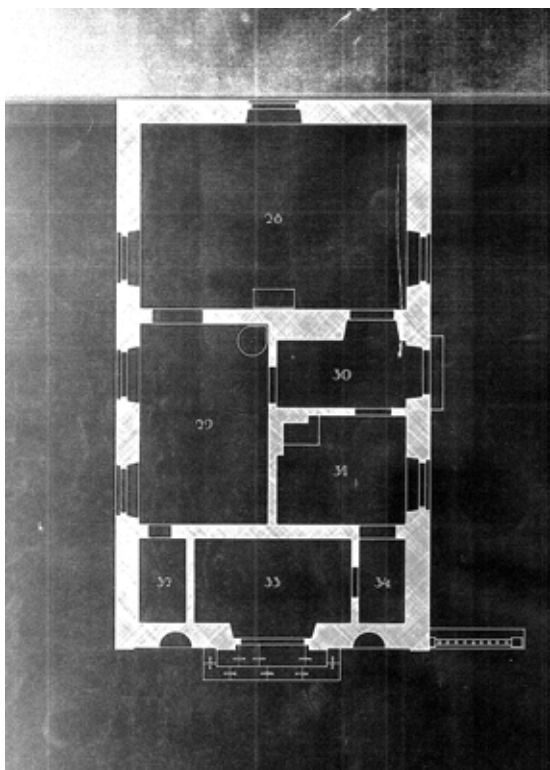
De två paviljongerna, uppförda ca 1842, byggdes aldrig om i enlighet med ombyggnadsplanerna från 1932. Undantaget en modernisering genom rinnande vatten, avlopp och el, tyder allt på att de stod utan större förändringar från uppförandet och fram till 1940-talets slut. Paviljongernas planlösningar på uppmättningsritningar från 1929 stämmer väl med 1800-talets beskrivningar.<sup>41</sup> Vad gäller köken så hade den östra paviljongen dock ursprungligen inget kök alls, endast tre rum med kakelugnar.

Paviljongernas ursprungliga fasta inredningar karaktäriserades av 1840-talets enkla klassicism och uttrycks i par- och enkeldörrar, fot- och mittelbandslistor mot väggarna, som i övrigt var putsade och limfärgsmålade, samt gipsade tak med enkel kälning. Den i dag kvarvarande fasta inredning som på stilmässiga grunder daterats till 1700-tal eller tidigt 1800-tal har återanvändes i sekundärt läge vid inredningen. Möjligtvis kommer snickerierna från de på 1840-talet rivna flyglarna, något kan även vara flyttat från huvudbyggnaden.

År 1949 genomfördes ombyggnaden av den östra paviljongen och fem år senare, 1954, av den västra.<sup>42</sup> I princip är det dessa ombyggnader som fortfarande präglar dagens paviljonger.

I den östra paviljongen koncentrerades förändringarna till den norra delen, där den ursprungliga portalen mot norr murades igen. Utrymmet innanför inreddes, genom nya muröppningar, med wc, förråd och skafferier. I övrigt behölls planen och rumsfunktionerna som tidigare. Samtliga kvarvarande eldstäder revs. Vid ett senare tillfälle har wc-rummet byggts om och utökats med dusch.

I den västra paviljongen flyttades köket över förstugan till det nordvästra rummet medan det tidigare köket delades av för en garderobsvägg mot norr. I samma rum togs ytterligare ett fönster upp mot söder, där tidigare en väggfast skåpinredning suttit. Även i den västra paviljongen revs de kvarvarande eldstäderna. Från det större rummet mot väster togs upp en dörröppning mot norr och förstugan. Porten mot norr sattes igen till hälften, men behöll funktionen som entré. De tidigare utrymmena för klosettkontor inreddes till badrum och wc och österut togs upp en öppning för passage till det nyinredda köket. I samband med ombyggnaden nytillverkades dörrar, foder och socklar efter modell av befintliga snickerier, men befintliga dörrar återanvändes om möjligt. I entrén i öster placerades befintliga ytterdörrar som innerdörrar tillsammans med nytillverkade ytterdörrar.



Planritningar över den östra respektive västra paviljongen, utsnitt ur uppmättningsritning från 1920-talet, negativa kopior av original utförda av Arkitekturminnesföreningen, A 138/54 i SSM:s arkiv. Norr är nedåt i bild. Planlösningar och inredningar var i princip oförändrade sedan byggåret ca 1842. I den östra paviljongen hade man dock före 1868 inrett ett av rummen till kök. I den västra paviljongens kök täcktes hela sydväggen av en väggfast skåpinredning. Förstugorna mot norr var ursprungligen helt öppna och benämndes för den östra paviljongen "lusthus". För den västra paviljongen ledde den öppna förstugan till klosettrum.

## 2.11 Nya renoveringar i huvudbyggnaden på 1960-talet och senare

1958 avled Emil Johansson-Thor, hyresgäst på våningen 1 trappa, och året därpå flyttade hans änka till ny bostad, varpå frågan om huvudbyggnadens användning åter aktualiserades. Fastighetsnämndens funderingar stod mellan en mer offentlig användning eller fortsatt uthyrning som privatbostad. Stadens fastighetskontor skissade på förslag om att inreda hela huvudbyggnaden som ungdomsgård, ett annat alternativ var uthyrning av våningen 1 tr. till företaget Reso, som behövde samlingslokaler.<sup>43</sup> Frågan kom i ett känsligt läge då högt uppsatta kommunalpolitiker visade påtagligt intresse att hyra ovanvåningen som privatbostad, och kom att diskuteras i pressen under flera år.<sup>44</sup> Dåvarande stadsantikvarien Gösta Selling förordade uthyrning till privatbostad, eftersom en mer offentlig användning skulle kunna medföra krav på ombyggnader samt förorsaka ett betydligt större slitage på den känsliga miljön.<sup>45</sup>

Under tiden renoverades hela våningen 1 tr., med en nyinredning och ombyggnad av köket samtidigt som jungfrukammare och serveringsrum inkorporerades till ett större kök. Även badrummet renoverades och korridoren utanför fick en ny skåpinredning. De målade väggdekorationerna från 1700-talet konserverades av konservator Sven Dalén.<sup>46</sup>

Först efter att våningen stått tom i sex år, 1965, flyttade en ny hyresgäst in. Ungefär vid samma tid renoverades även bottenvåningens lägenhet, främst avseende ytskiktet.

Den senaste fasadrenoveringen, enligt uppgift från de boende med ommålning i kulörer lika befintliga, skedde ca 1990.

Den östra paviljongen har relativt nyligen renoverats, bland annat med nytt duschrum och nya, målade ytskikt.

Vid tiden för aktuell inventering, hösten 2006, skedde en ytskiktsrenovering av huvudbyggnadens bottenvåning samt av den västra paviljongen.<sup>47</sup> I princip handlade det om ommålning av väggar och snickerier. I samband med det arbetet lyfte man på befintlig täckmålad väv i bottenvåningens rum och kunde konstatera att inga äldre tapeter finns bevarade under dagens väv, som antogs vara uppsatt under 1900-talets senare hälft, högst sannolikt i samband med 1960-talets renovering.<sup>48</sup> Då vävarna inte finns med i beskrivningar från 1946 uppsattes de högst sannolikt i samband med 1960-talets renovering.

## 2.12 Sammanfattning och ny kunskap

Kristinebergs malmgård, i dag bevarad i huvudbyggnad och paviljonger inom fastigheten Kristinebergs slott 5, har en historia som sträcker sig tillbaka till 1600-talets mitt. Dagens huvudbyggnad dateras till 1752 – 53 och är uppförd i en rokokorepresentativ för tidens främsta svenska arkitekter. Även interiörerna var påkostade och höll en hög konstnärlig klass. Den tillgängliga beskrivningen av gården i övrigt, med park, trädgård och ekonomibyggnader uttrycker den höga ambitionsnivån hos 1700-talets och det tidiga 1800-talets ägare.

Tre huvudsakliga ombyggnadsperioder kan konstateras, dels under 1840-talets första år dels vid 1860-talets mitt samt slutligen på 1930-talet.

I samband med ett ägarbyte uppfördes ca 1842 dagens paviljonger, samtidigt som de gamla flyglarna av timmer revs. I huvudbyggnaden koncentrerades renoveringen till bottenvåningen, där ett flertal av enkeldörrarna ersattes med pardörrar och väggarna tapetserades med ”franska papperstapeter”, vilka oftast var av mycket hög klass. Av praktisk betydelse var att man vid detta tillfälle även flyttade in köksfunktionen i huvudbyggnadens källarplan.

1800-talets moderniseringar kan konstateras ha varit förhållandevis respektfulla gentemot originalinredningarna. Några omfattande ändringar av planlösningarna genomfördes inte, med undantag för att i bottenvåningen salens västvägg revs och ersattes med en starkring, inte ens när gårdens funktion vid mitten av 1860-talet ändrades från att ha fungerat som privat säsongsbostad med odlingsmöjligheter för en välbeställd familj till att bli en del av Frimurarnas barnhemsverksamhet. Vad gäller huvudbyggnaden så påverkade Frimurarbarnhuset främst exteriören, genom en ny attika på huvudbyggnaden mot norr, istället för en fronton, samt ett klocktorn på taket. Men framförallt förändrades de omedelbara omgivningarna påtagligt med de nya, stora flyglarna norr om huvudbyggnaden.

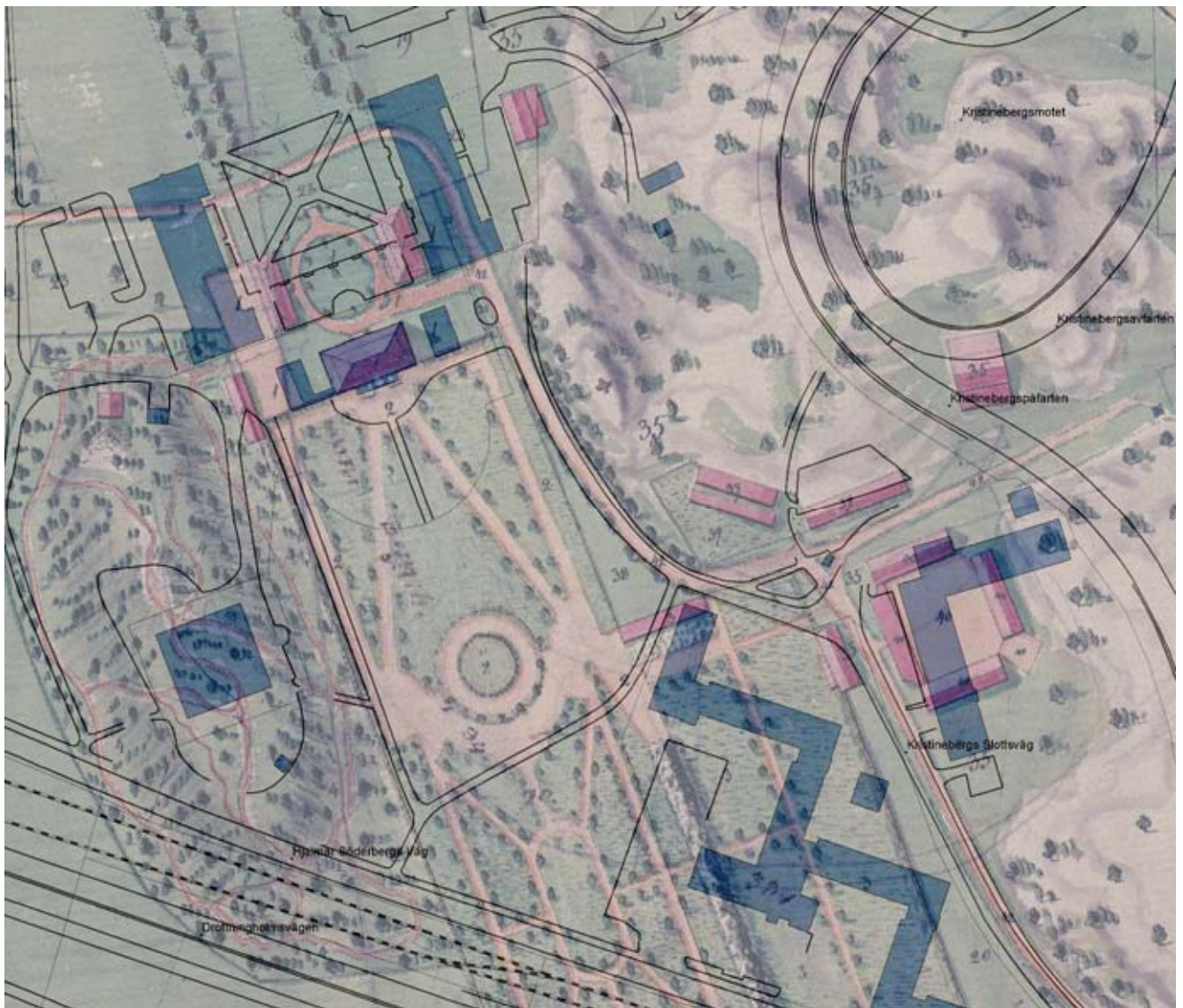
Efter stadens övertagande som ägare genomfördes en omfattande renovering 1932. Huvudbyggnaden delades av för två privatbostäder, vilket krävde inredning av moderna funktioner som kök, bad och wc. Väggar såväl uppfördes som flyttades, muröppningar genomfördes och ytterligare andra sattes igen. Till stor del utnyttjades befintliga snickerier för de berörda rummen, men ytterligare snickerier nyttjades. Dessa var av hög kvalitet och utförda som kopior av befintliga snickerier, ett faktum som kan försvåra den historiska avläsningen av rummen. Även om vissa planlösningsförändringar skedde på 1930-talet, så behåller huvudbyggnaden till övervägande delen originalinredningar från 1700-talet i ursprungliga lägen.

Vad gäller fasadkulörer på huvudbyggnaden är den äldsta källan från 1922, då det noteras att fasaderna är gulvita.<sup>49</sup> Varken tidigare kulörer eller grunden för förändringen till en rosa kulör, som sannolikt skedde 1932, är inte kända. Vid 1932 års fasadrenovering knäckades inte fasaderna helt, utan lagades endast i för att sedan omfärgas. Inga beskrivningar av de senare fasadrenoveringarna har påträffats, men den sista avfärgningen av såväl huvudbyggnad som paviljonger uppges ha skett ca 1990.

Paviljongerna, som delvis varit inredda med snickerier i sekundära lägen, har i princip endast genomgått en större renovering, kring 1950. Paviljongernas mindre utrymmen nyttjades då för den modernisering som krävdes för inredning till privatbostad. Samtidigt togs en hel del av den då bevarade originalinredningen bort och ersattes i den östra paviljongen med samtida inredning, i den västra med kopior av äldre inredning.

Dessutom bör nämnas den stora förändringen, eller elimineringen av, malmgårdsmiljön som helhet under 1930- och 40-talet, då egendomen skars av i norr och söder genom omdragningen av Drottningholmsvägen samt anläggningen av Kristinebergs idrottsplats och samtliga kvarvarande statar- och ekonomibyggnader revs.

Den nya kunskap som undersökningen bidragit med utgör främst en mer detaljerad beskrivning och datering av de förändringar som skett på fastigheten samt därigenom en fördjupad kunskap om, och möjlighet till värdering av, dagens byggnader med interiörer. Detta har också lett till dateringen av paviljongerna till 1842 – 1843.



Överlägg av den aktuella kartan, baskartan, på kartan från 1812. På det sättet belyses relationen mellan dagens miljö och den miljö som skapades på Kristineberg från mitten av 1700-talet. Dagens byggnader markeras på baskartan ifyllda med blått, vägar och stigar har heldragna svarta linjer. Den enda byggnad som står kvar ogravrad från 1812 års karta är gårdens huvudbyggnad, med en halvcirkelformad plats mot parken. Likaså följer Kristinebergs slottsväg i öster ungefär den gamla vägsträckningen, men är i dag uträdd i svängen ovan Krillans krog. I söder skär tunnelbanan och Drottningholmsvägen genom den gamla parken, så att den i dag i princip är halverad jämfört med sin ursprungliga sträckning. Jämför s. 3 resp. 12, 13.