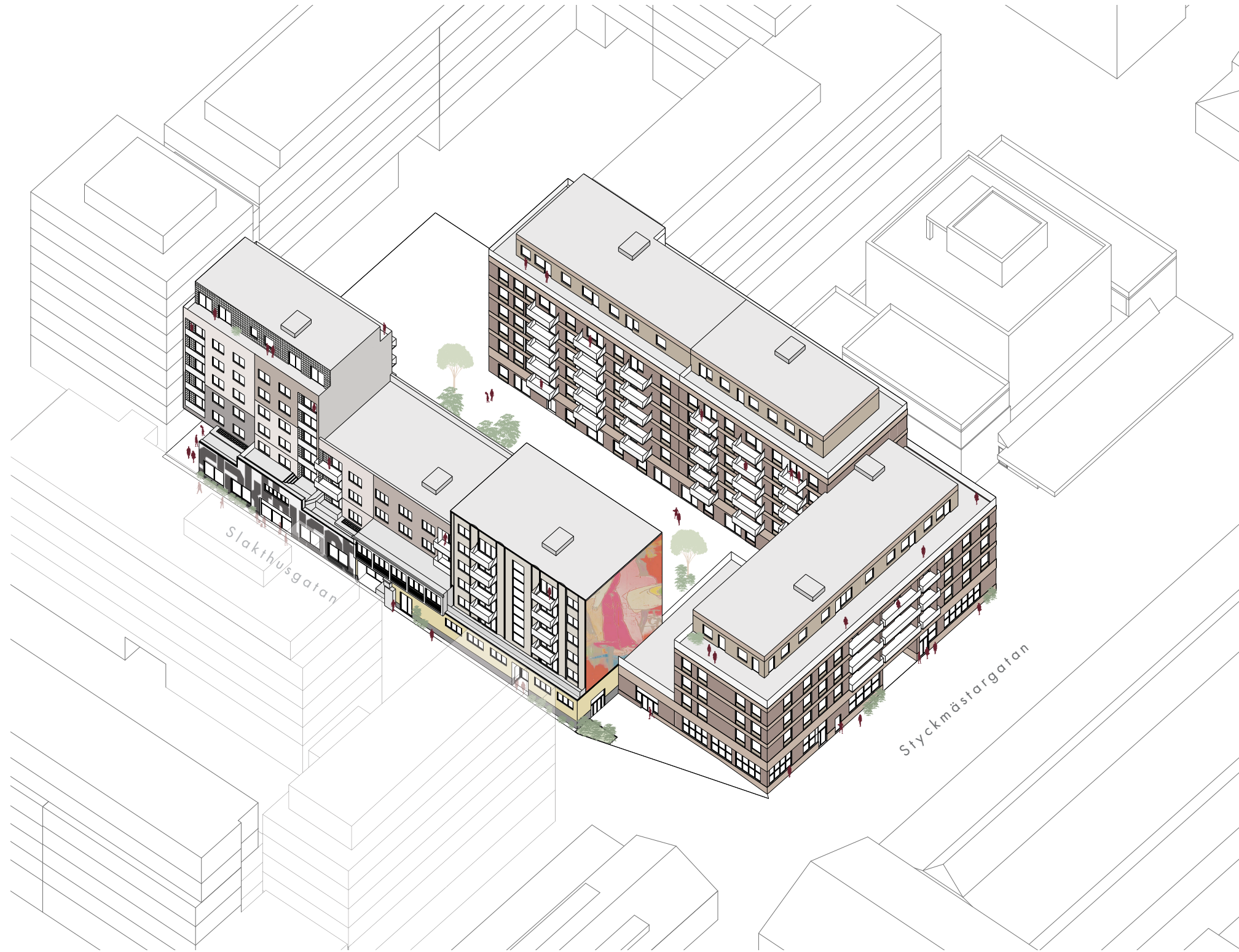


SLAKTHUSOMRÅDET 2B

HJÄLPSLAKTAREN 4

AXONOMETRI



BESKRIVNING

Introduktion:

Projektet innehåller ca. 128 bostadsrättslägenheter som delas upp i 7 trapphus. Förutom bostäderna finns det 3 lokaler i bottenvåningen som vetter ut mot Slakthusgatan och Styckmästargatan.

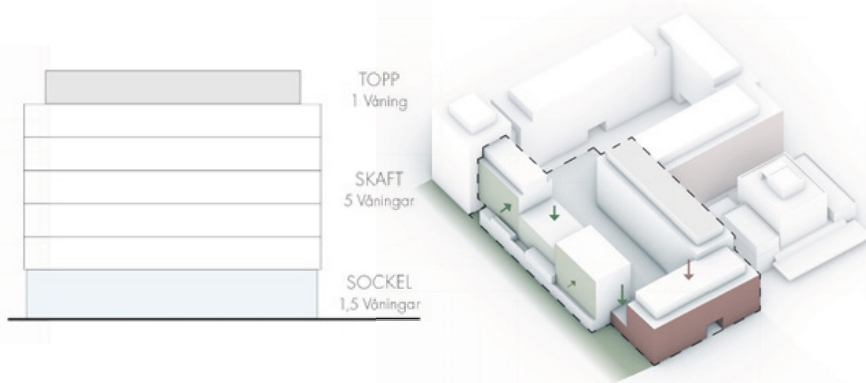
KVARTERSSTRUKTUR - Ett nytt kvarter med olika årsringar-

Ett sammanhängande kvarter med en sluten bostadsgård som bildar en bakgrund för de befintliga byggnaderna, vilka behåller sina egna uttryck och sin karaktär.

Ett kvarter med en sammanhängande form bestående av flera byggnader med inblickar in mot gården. Allmänhetens rörelser sker enbart utanför kvarteret och huvudentréerna vetter ut mot gatan. Den nya bebyggelsen kombineras och anpassas till befintliga byggnader och bidrar till en lugn och ödmjuk bakgrund mot Styckmästargatan och lyfter fram en brokigare fasad mot Slakthusgatan.

ÖVERGRIPANDE VOLYMHANTERING

Volymindelning och fasadernas komposition utgår från principen som beskrivs i kvalitetsprogrammet. Sammanhängande byggnadshöjder (6+1) med tydlig volymindelning i sockel, skaft och topp vilket anpassas till platsens specifika gränsförutsättningar.



Flikighet / brokighet mot Slakthusgatan: Större del av den befintliga fasaden bibehålls och förstärker ett brokigt uttryck.

Skala mot Förbindelsehallen: Ödmjukt möta omgivningen både i skala och material.

GESTALNINGS PRINCIPER

De nya byggnaderna gestaltas enligt två tydligt differentierade principer i linje med de specifika förutsättningarna vid fastighetens gränser:

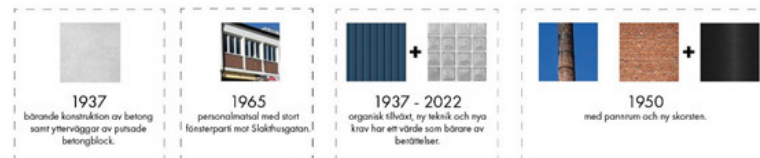
Lamellerna längs JOMAs fastighetsgräns och mot Styckmästargatan hanteras som en enda volym som är lugn och ödmjuk i sin utformning och inspireras samt anpassas till Gudruns och Förbindelsehallens skala och materialitet.



Den nya byggnationen längs Slakthusgatan behandlas som en ny årsring i fastighetens organiska tillväxt. Volymernas indelning och fasadernas komposition utgår från de befintliga fasadernas geometri och kopplas till de mest relevanta tidpunkterna i fastigheternas byggnation.



Geometri och bärande struktur



MATERIAL OCH TON

Material och ton-val utgår från "Kulör och materialpalett" i kvalitetsprogrammet, samtidigt som det kopplas till husets historia och de befintliga byggnaderna som finns i närheten.

Slakthusgatan

Mot Slakthusgatan blir den befintliga fasaden som bibehålls huvudaktören i projektets utformning och uttryck. De nya byggnaderna flyttas bort från fastighetsgränsen, detta görs för att tillåta den befintliga skalan mot gatan att finnas kvar och för att tydligt separera mellan gammalt och nytt.

Dagens material och toner i den befintliga fasaden behålls och restaureras. Material och ton för de nya volymerna kopplas till husets historia samt syftar på att skaffa en sammanhängande komposition med en tydlig hierarki där den enda som sticker ut är fasaden från Hus 27. Materialitet i byggnaden bakom 1937s fasad inspireras av det befintliga husets byggnadstekniskt historiska relevans och föreslås i matrisgjutna betongelement med ett linjärt monster.

Byggnaden som ligger bredvid, ovan 1965s matsalen, föreslås gestaltas i plåt med liknande ton och mönster. Materialval här refererar till husets organiska tillväxt och kopplas till plåt som ett traditionellt använt material i den här typen av industriella områden.

Den tredje trapphuset längs Slakthusgatan gestaltas i relation till 1950s etapp. Denna byggnad gestaltas med tegel och detaljer i plåt som kombineras med konkava vertikala ytor med syfte till att förstärka husets vertikalitet.

Alla tre delar föreslås i en gemensam ljus tonskala.

Styckmästargatan

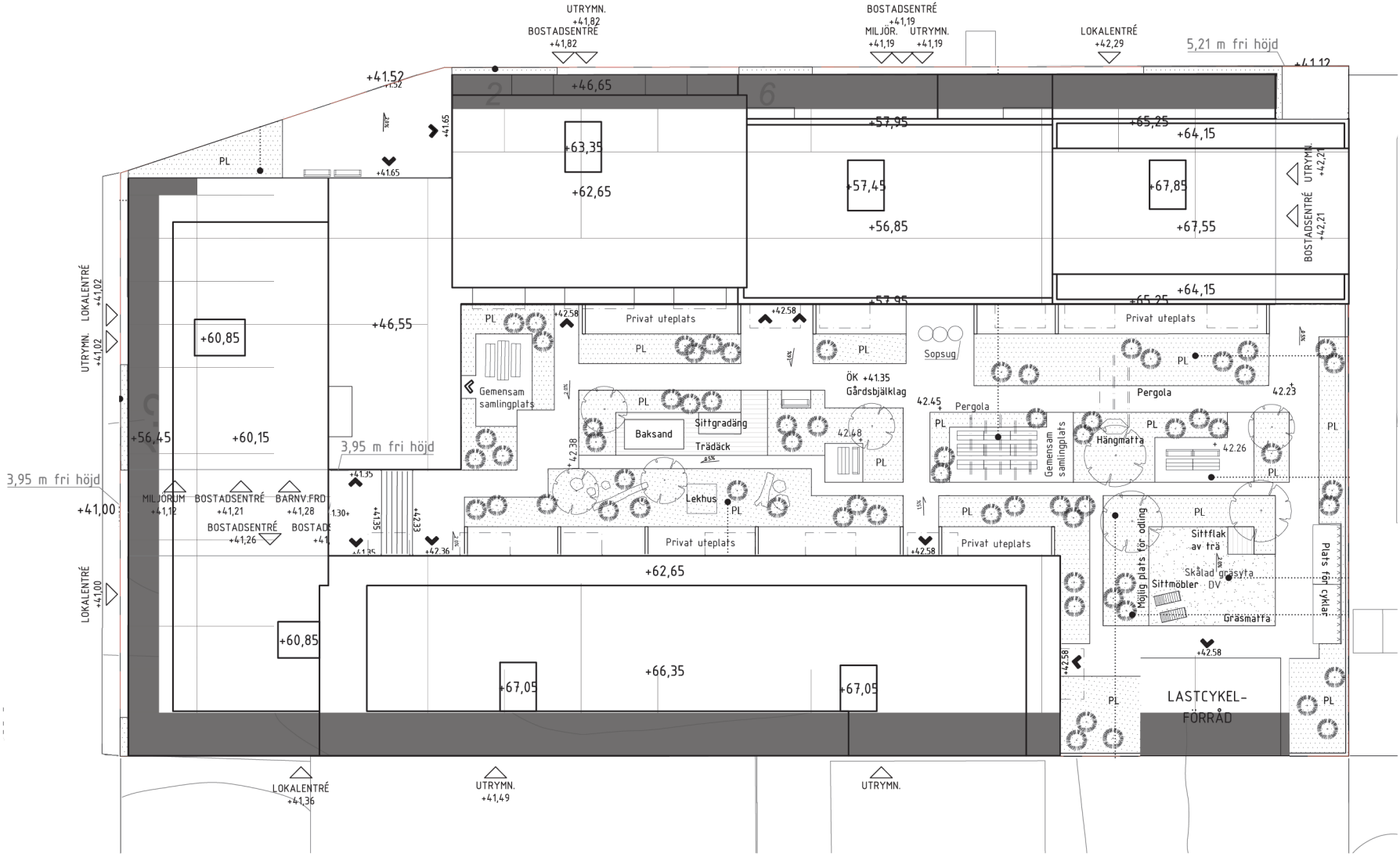
Så som har beskrivits tidigare, delar volymerna mot fastighetsgränsen och Styckmästargatan material och gestaltungs princip. Återigen är det de befintliga husen, Gudruns och Förbindelsehallen, de som är huvudaktörer och den nya byggnationen fungerar som bakgrund till dem samtidigt som den inspireras av deras gestaltning och materialitet.

Fasaderna ut mot gatan och gränden föreslås i tegel med fönsterpartier, infällda ytor och indragna våningar i plåt. Husets horisontalitet förstärks genom att tydligt markera våningar med en ändring i tegelkulör. De horisontella tegelbanden fortsätter in på gården för att förse huset med en enad karaktär. Material mellan tegelbanden ändras från tegel till puts för att skaffa ett lättare atmosfär in mot gården. Tegel samt kulör och ton inspireras av Förbindelsehallens fasad, även när tegel ändras till puts in mot gården bibehålls gatans ton och färgskala.

BOTTENVÅNING, FRIS OCH GRÖNSKA

Den gröna frisen är placerad för att accentuera entrépartier och byggnadshörn. Innergården formspråk anspelar på Slakthusområdet flikiga struktur och överlappade material. Gårdens upphöjda planteringsytor skapar flera mindre gröna rumsligheter, både för större sällskap och avgränsade ytor för lek och vila. Gården är väl avgränsad från den andra fastigheten inom samma kvarter, och grindar placerade i portalerna gör gården tydlig privat. Dagvattnet på gården fördröjs både i planteringsytorna och den skålade gräsytan på gården. Gården är höjdsatt för att vid ett skyfall kunna leda vatten ut via portalerna.

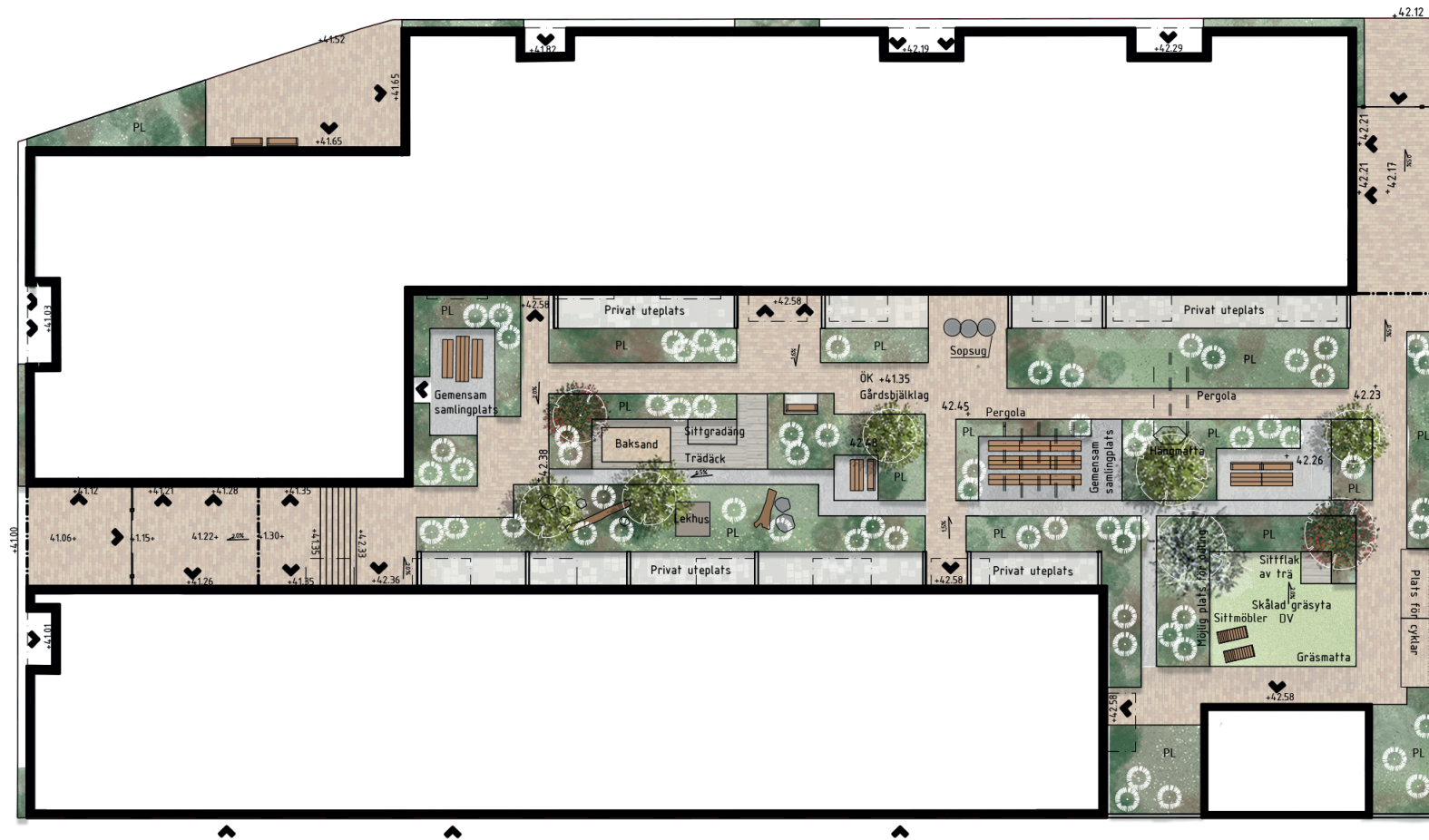
SITUATIONSPLAN



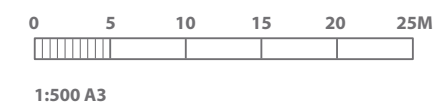
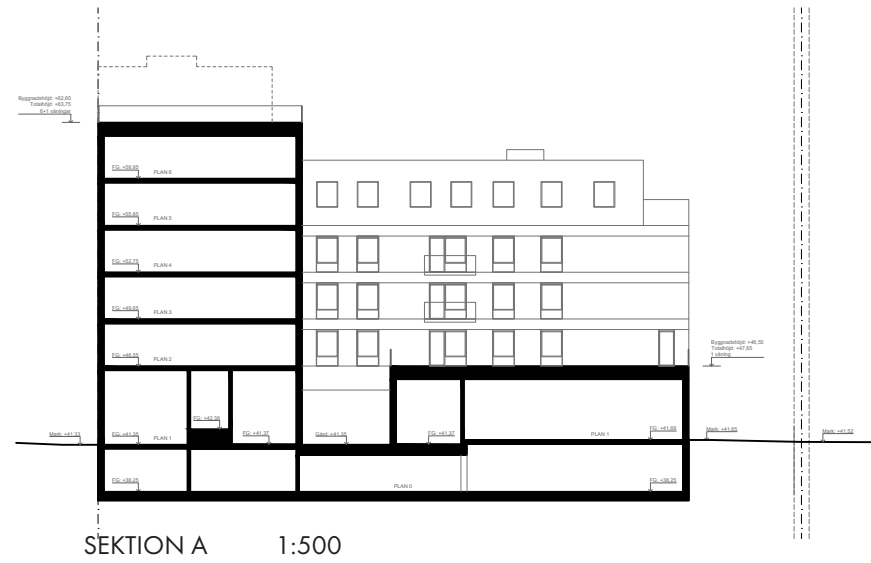
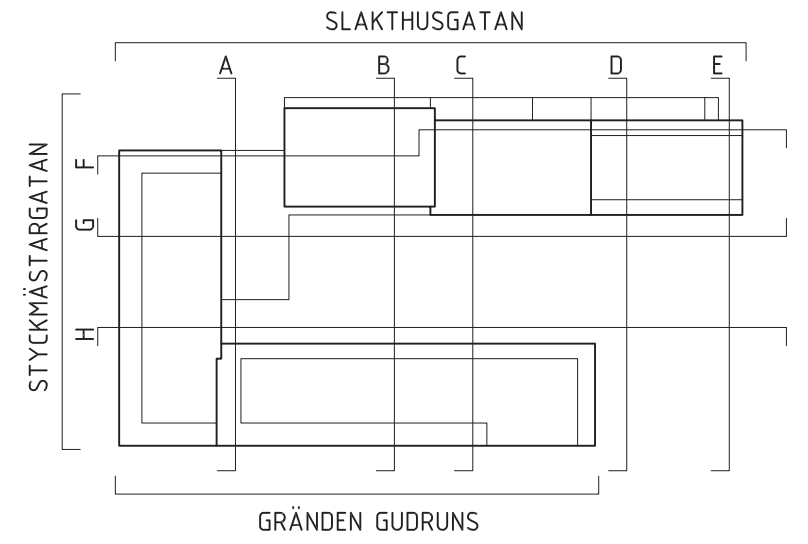
Inkom till Stockholms stadsbyggnadskontor - 2024-03-21, Dnr 2019-08051



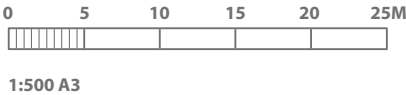
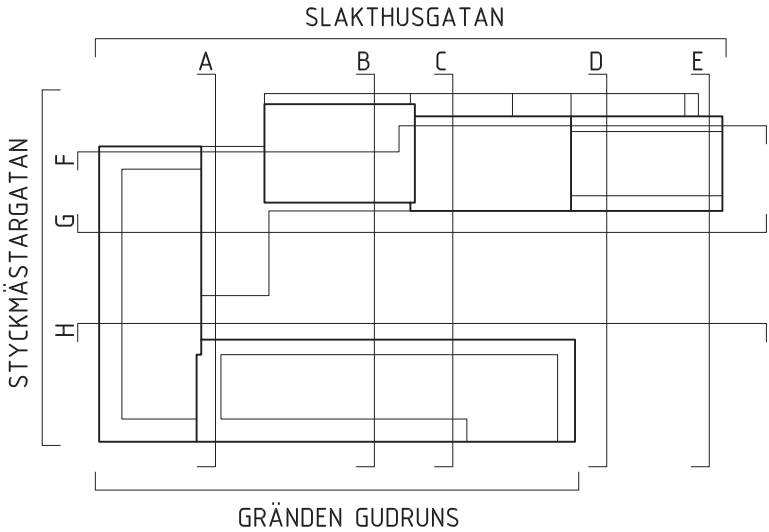
GÅRDSPLAN



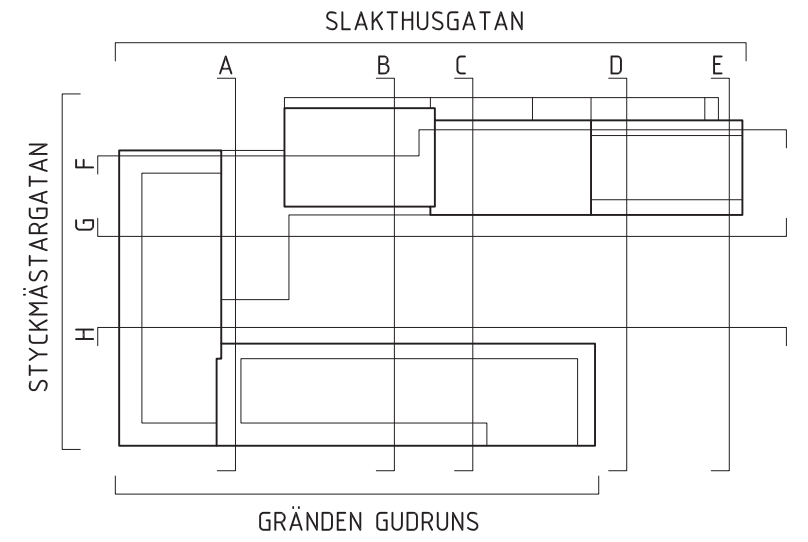
SEKTIONER



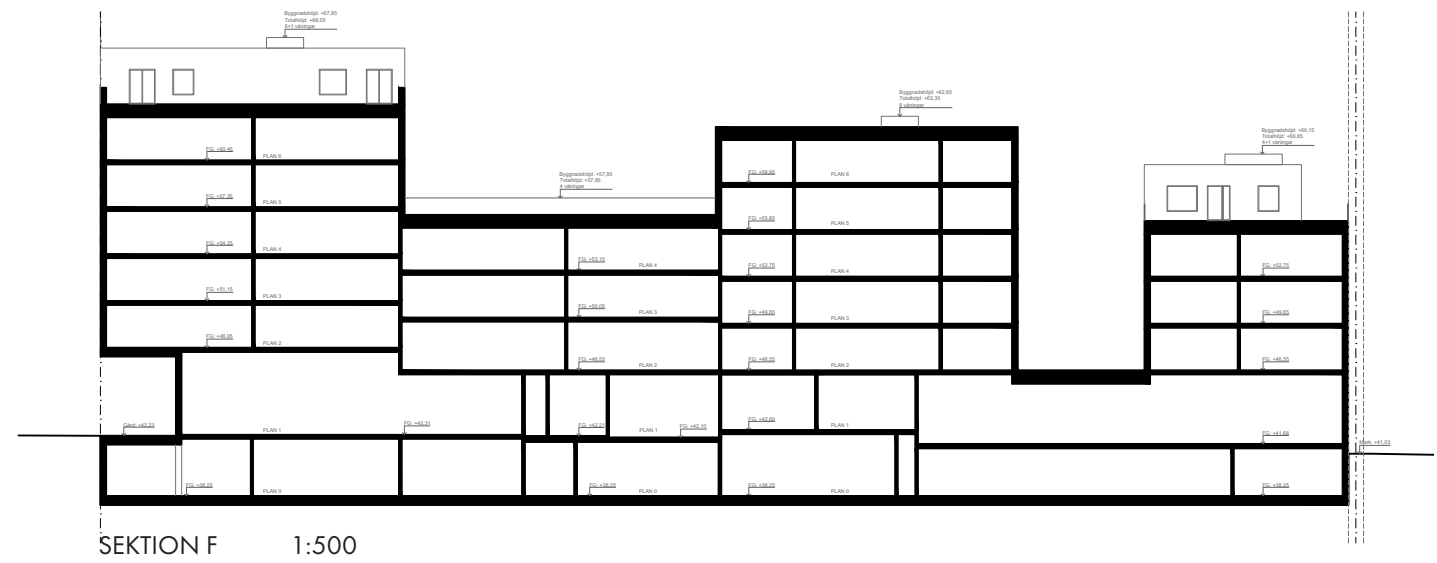
SEKTIONER



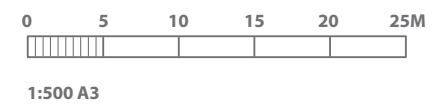
SEKTIONER



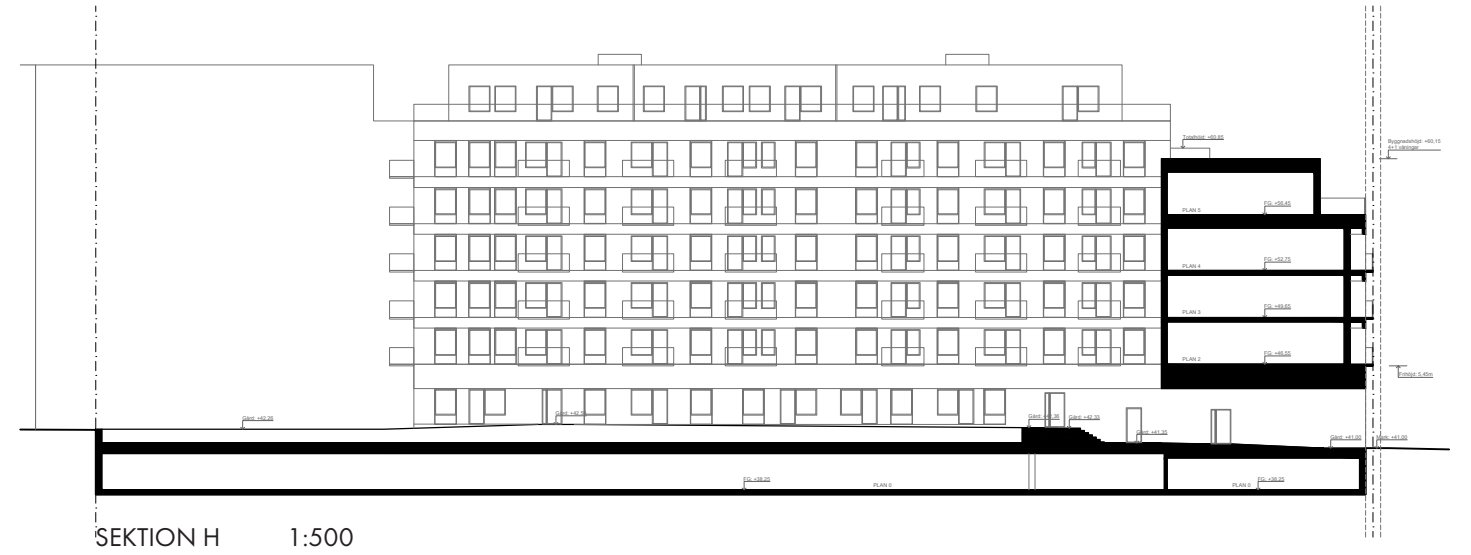
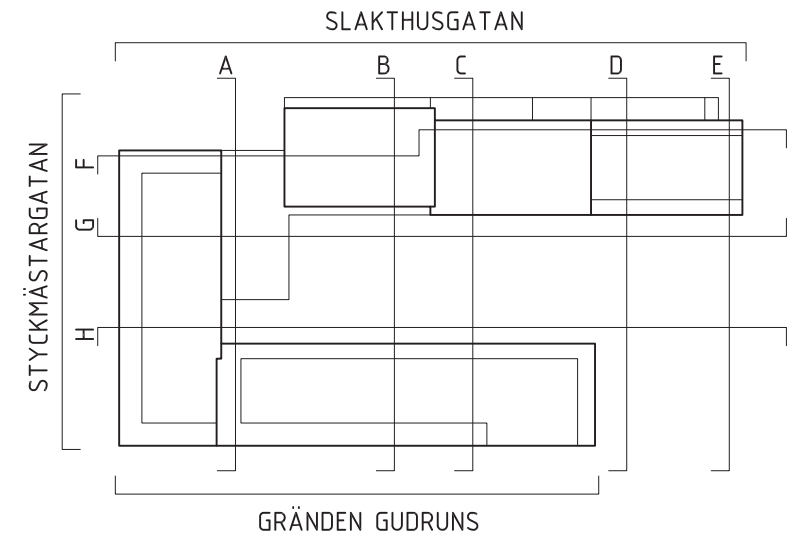
SEKTION E 1:500



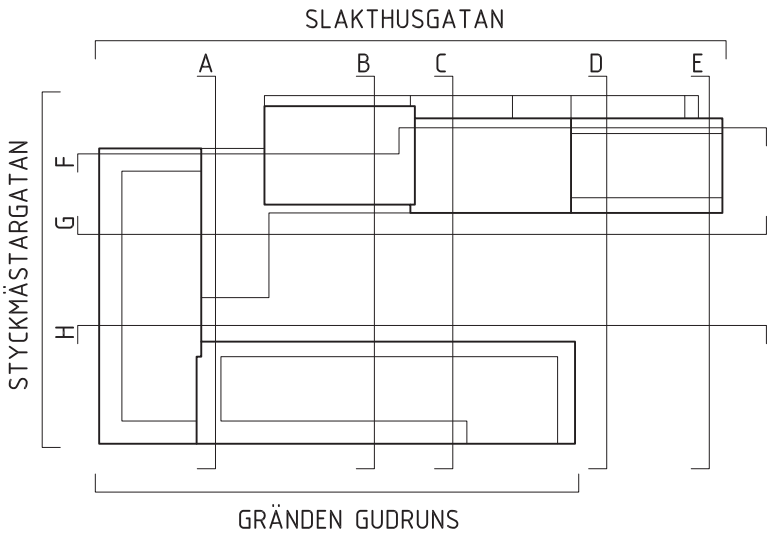
SEKTION F 1:500



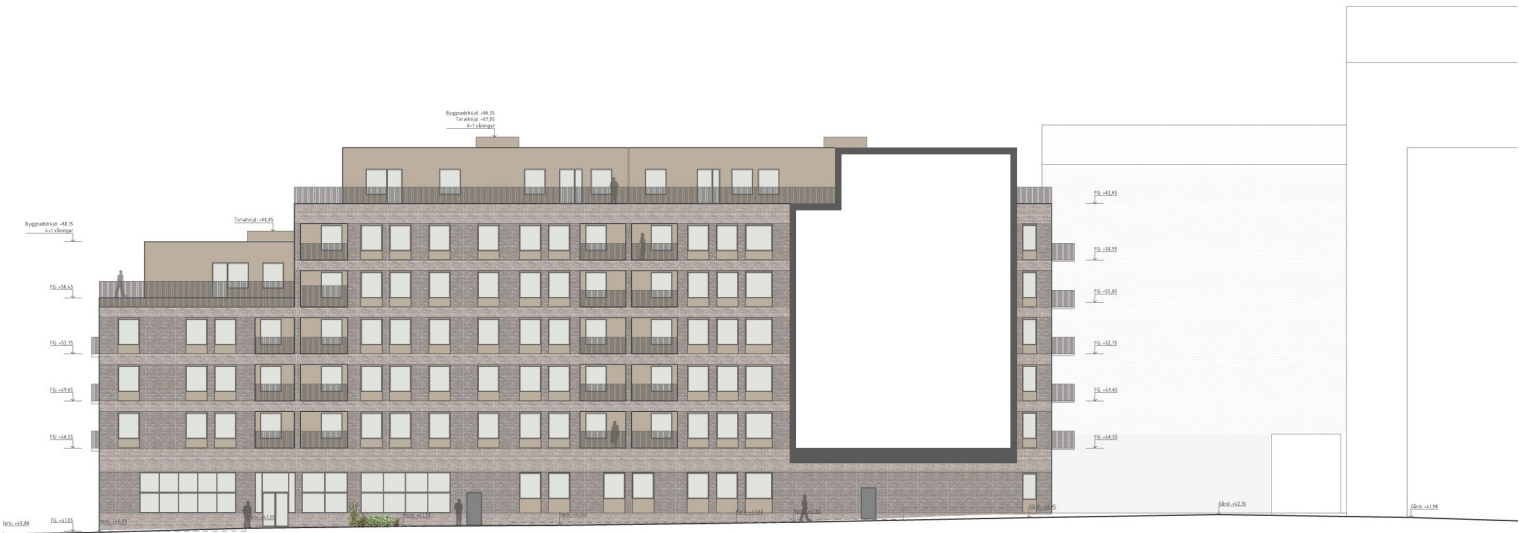
SEKTIONER



FASADER



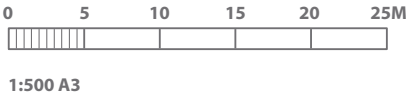
FASAD SLAKTHUSGATAN 1:500



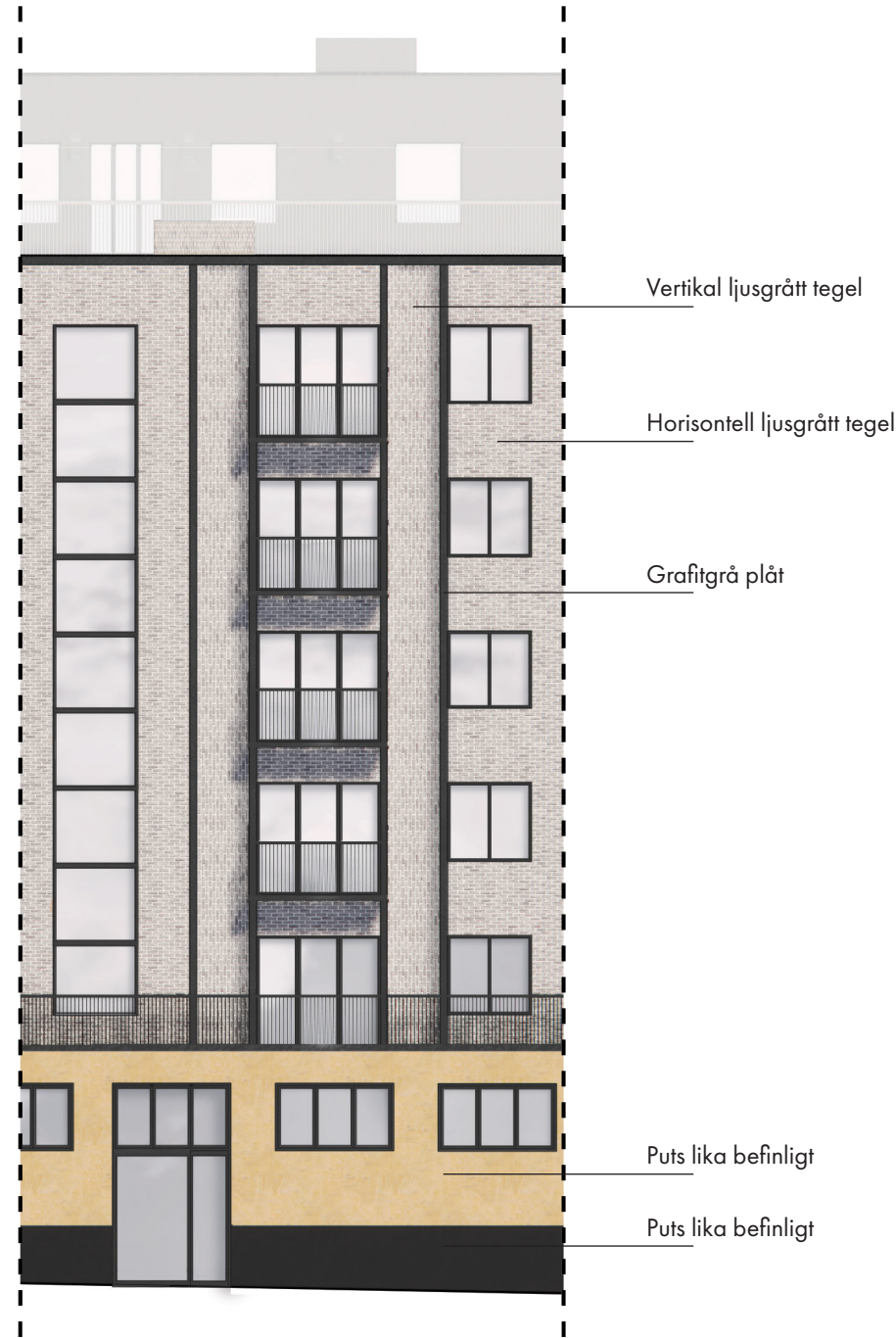
FASAD GRÄNDEN 1:500



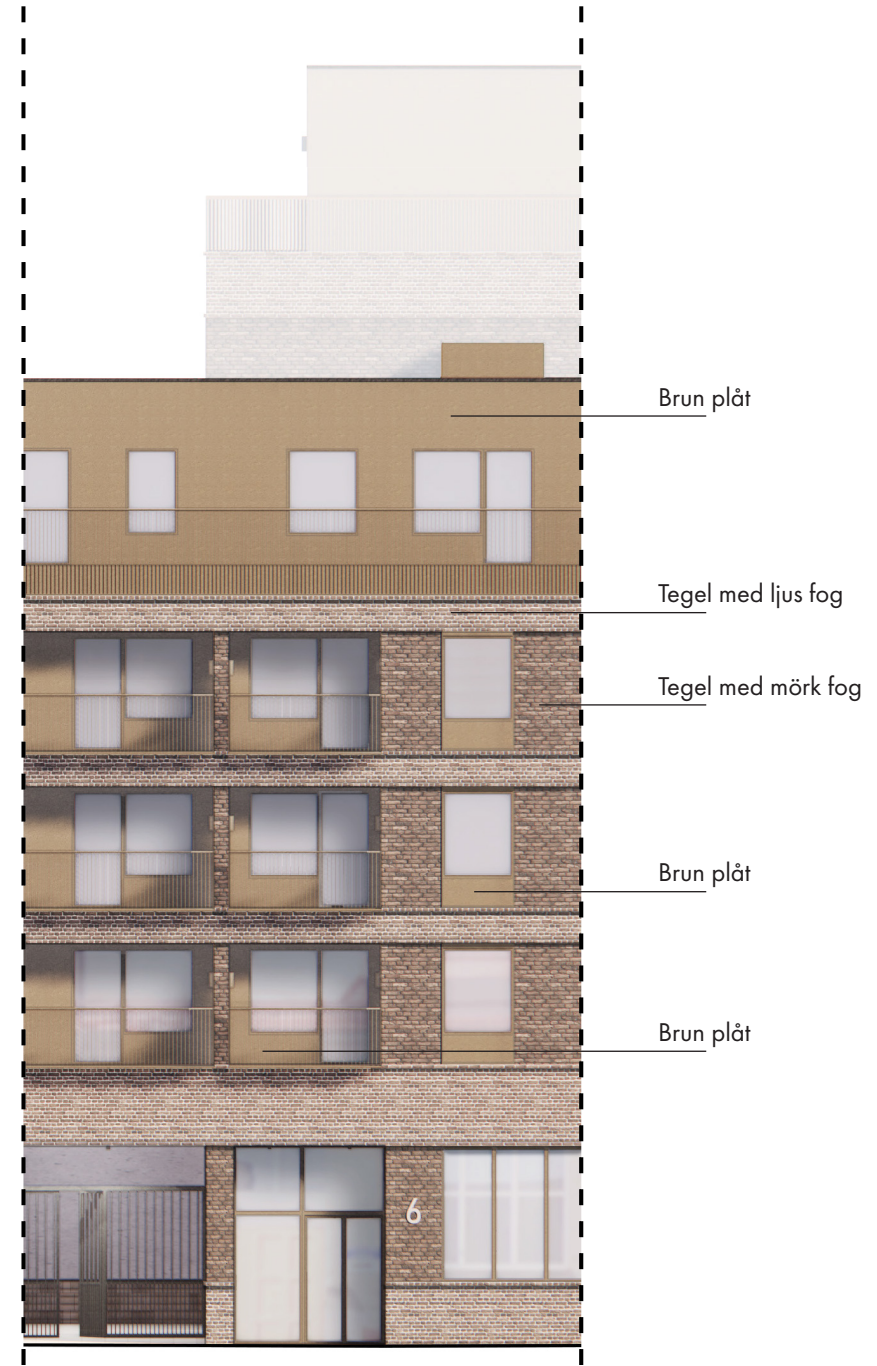
FASAD STYCKMÄSTARGATAN 1:500



FASADER



SLAKTHUSGATAN FASADUTSNITT - 1:150



STYCKMÄSTARGATAN FASADUTSNITT - 1:150

RENDERINGAR

