

Kulturmiljöutredning

Hjälpslaktaren 2, Slakthusområdet,
Stockholm



Fastighetsbeteckning: Hjälpslaktarten 2
Namn/Gatuadress: Hallvägen 11/Slaktmästargatan 2
Kommun, Stadsdel: Stockholm, Slakthusområdet
Ärendenr:

2023-01-26

Rev 2023-03-23

Kulturmiljöutredning,

Stockholms Byggnadsantikvarier har på uppdrag av John Mattson Fastighetsföretagen AB utfört en kulturmiljöutredning över ovan nämnda fastighet. Arbetet har innefattat genomgång av arkivmaterial, besiktning på plats samt en bedömning av byggnadens kulturhistoriska värde. Utredningen syftar till att titta på byggnadens kulturhistoriska värde i förhållande till en planerad påbyggnad.

Arbetet är utfört av Sofia Bruto, Stockholms Byggnadsantikvarier AB.



Sofia Bruto

Byggnadsantikvarie, certifierad sakkunnig gällande kulturvärden behörighetsnivå K

Innehåll

Innehåll	3
Orientering.....	4
Kulturhistoriskt skydd	5
Kort historik	7
Byggnadsbeskrivning	7
Exteriör	7
Fasad mot sydväst, Hallvägen	8
Fasad mot nordost	10
Fasad mot sydost	11
Interiör	12
Källare	12
Bottenvåning	14
Våning 1 tr	17
Plan 2 tr	18
Kulturhistoriska värden.....	19
Känslighet och tålighetsanalys.....	21
Utlåtande	22
Ritningsbilaga.....	24

Orientering



Karta från Eniro.se

Kvarteret Hjälpslaktaren ligger mitt i Slakthusområdet och tillhör den andra utbyggnadsfasen inom områdets historia. Byggnaden uppfördes som Volanders Charkuterifabrik på 1960-talet.

Bakgrund till projektet

Hjälpslaktaren är beläget mitt i Slakthusområdet som är under stark förändring. Stockholms Byggnadsantikvarier har på uppdrag av John Mattson Fastighetsföretagen AB utfört en kulturmiljöutredning över ovan nämnda fastighet inför kommande påbyggnad.

Slakthusområdet står inför en stor förändring och ingår tillsammans med Globenområdet, Gullmarsplan och södra Skanstull i ett stadsutvecklingsprojekt kallat Vision Söderstaden 2030. Enligt visionen ska Slakthusområdet utvecklas från ett renodlat verksamhetsområde till en stadsdel där bostäder, handel, kultur och företagande samexisterar. En målsättning är att skapa en blandad stadsdel och en unik karaktär som

baserar sig på och synliggör traditionen och historiken i området. Kommunfullmäktige fattade i juni 2010 beslut om att godkänna Vision Söderstaden 2030. Stadsbyggnadsnämnden fick i uppdrag att genomföra programsamråd för slakthusområdet vilket genomfördes 2015–2016. Programmet godkändes 2017-01-23. Det färdiga programmet kommer att ligga till grund för kommande detaljplanearbete och området kommer att delas upp i flertalet etapper.

Kulturhistoriskt skydd

Enligt Stockholms stads byggnadsklassificering är hela Slakthusområdet som fysisk miljö av särskilt intresse för kulturmiljövården. Det innebär att flera byggnader kan komma att q-märkas i framtida detaljplan d.v.s. förses med skyddsbestämmelser. Till detta kommer att enskildheterna d.v.s. byggnaderna är klassificerade enligt Stockholms stadsmuseums klassificeringssystem för kulturhistoriskt värdefull bebyggelse.



Stockholms stadsmuseum inventerade hela slakthusområdet 2006 och byggnaderna klassificerades enligt gällande modell med blå, gröna och gula hus. Blått är den högsta klassen och omfattar bebyggelse av synnerligen högt kulturhistoriskt värde.

Enligt Stockholms stadsmuseum är Hjälpslaktaren 2 grönmärkad vilket innebär att Plan- och bygglagens paragrafer angående varsamhet är tillämpliga.

PBL kap 8§13 (förvanskningsförbud)

Byggnader, som är särskilt värdefulla från historisk, kulturhistorisk, miljömässig eller konstnärlig synpunkt eller som ingår i ett bebyggelseområde av denna karaktär, får inte förvanskas.

PBL kap 8§14 (anpassat underhåll)

Byggnaders yttre skall hållas i vårdat skick. Underhållet skall anpassas till byggnadens värde från historisk, kulturhistorisk, miljömässig och konstnärlig synpunkt samt till omgivningens karaktär.

PBL kap 8§17 (varsamhetskrav vid ändring)

Ändringar av en byggnad skall utföras varsamt så att byggnadens karaktärsdrag beaktas och dess byggnadstekniska, historiska, kulturhistoriska, miljömässiga och konstnärliga värden tas till vara.

I det godkända programmet från Stockholms stad för hela Slakthusområdet har stadsbyggnadskontoret utarbetat en strategi för bevarande av byggnaderna inom området. Som underlag har Stockholms stadsmuseums klassificering av byggnadernas kulturvärden använts. Bedömningen stöder sig också på Slakthusområdet i Stockholm – Kulturhistorisk inventering och analys (Nyréns arkitektkontor 2011). Bedömningar ligger som grund för kommande detaljplaner. Utdrag ur programmet:

”Genom den blå- och grönklassade bebyggelse som bevaras blir två viktiga epoker i områdets utveckling tydligt läsbara. Det gäller pionjärtidens bebyggelse och planstruktur från tidigt 1900-tal, och expansionsfasens bebyggelse från 1950- och 60-talen. Områdets kulturvärden går dock inte att reducera endast till byggnaderna med den högsta klassningen, utan helhetens värde bärs till stor del upp av enklare bebyggelse som är nödvändig för att berätta områdets historia. Stadsbyggnadskontorets bedömning, i synnerhet av den gulklassade bebyggelsen, har vägt samman huruvida byggnader är unika och berättar något specifikt, arkitektoniska kvaliteter utanför stadsmuseets bedömning, byggnaders betydelse för den plats den ligger på och deras potential att fungera i det nya sammanhanget, liksom potentialen i en annan användning eller bebyggelse på samma plats. I enlighet med PBL:s skrivningar har särskild vikt lagts vid att ta hänsyn till värdena i bebyggelseområden och stadsbild, vilket klassningen byggnad för byggnad inte beskriver. En ambition har varit att bevara något från varje decennium, men temat har inte varit styrande över andra frågeställningar. I vissa fall har konflikter mellan olika kulturvärden identifierats.”

För byggnaden Hjälpslaktaren 2 gäller att den skall bevaras på grund av kulturvärden.

Kort historik

Byggnaden uppfördes 1959 för Volanders Fabriks AB efter ritningar av Uhlin & Malm Arkitekter. Byggnaden bestod ursprungligen av en produktionsdel i ett plan med källare samt kontorsdel mot hallvägen i två plan. Mot Styckmästargatan fanns en försäljningslokal. 1965 sker en tillbyggnad mot nordost ritad av samma arkitektkontor. Tillbyggnaden innehåller pannrum och lager i källaren, rökeri i bottenvåningen, kontor på en våning samt en ny personalmatsal på två trappor.

1966 sker mindre förändringar i form av att nya dörrar tas upp från den ursprungliga kontorsdelen med en passage över produktionslokalernas tak. I samband med detta flyttas några toaletter.

1973 Tillbyggnad av kontor med provkök framför tillbyggnaden från 1966.

1988 Nya förråd tillkommer vid den sydöstra fasaden.

1996 En ny förbindelsegång i en våning samt källare görs mellan Hjälpslaktaren 1 och 2.

Byggnadsbeskrivning

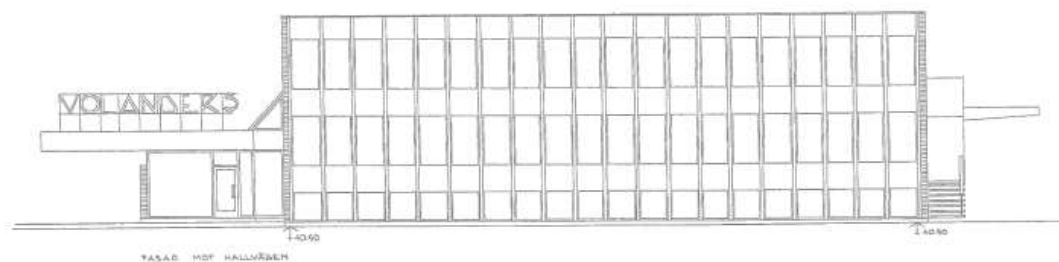
Exteriör

Charkuterifabriken uppfördes 1959 i en tidstypisk modernistisk utformning. Byggnadsvolymen är uppdelad mellan högra kontorsbyggnader, lägre fabriksdel samt en ursprunglig butiklokal med utskjutande tak. Kontorshuset med fasad ut mot Hallgatan består av en ickebärande glasfasad med färgat glas, kortsidorna av slutna tegelfasader. På den sydvästra fasaden sitter en balkong samt en kökstrappa med vindfång i formgjuten betong. Den andra högre kontorsdelen tillkom 1965 och är klädd med kopparplåt.

De lägre produktionsytorna ligger i lågdelen mellan de båda kontorsbyggnaderna. Produktionsytorna har överljus i form av snedskurna lanterniner. Ut mot

Styckmästargatan låg den ursprungliga försäljningslokalen, fasaden är helt uppglasad, fönstren är sentida vita aluminiumpartier. Längs hela fasaden går ett kopparklätt skärmtak.

Fasad mot sydväst, Hallvägen



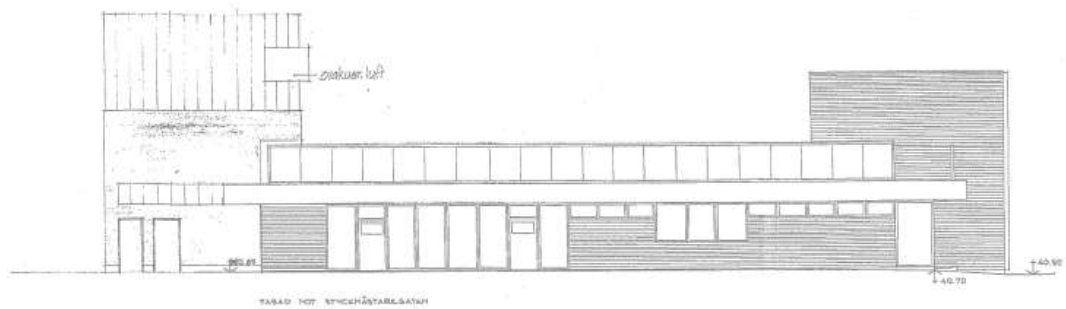
Kontorsdel med fasad mot Hallgatan.

Uppdelade byggnadsvolymer.



Entréparti med utskjutande skärmtak.

Icke bärande glasfasad.



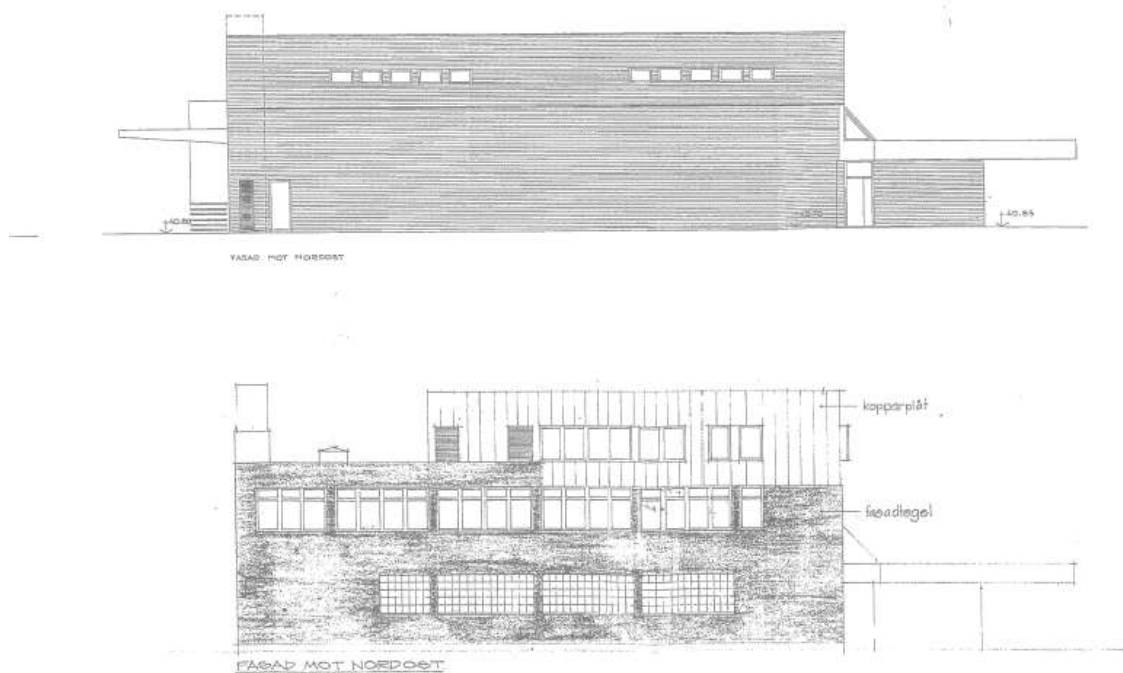
Fasad mot Styckmästargatan 1959.



Utskjutande skärmtak mot Styckmästargatan, delar av Kopparplåten har tyvärr stulits.



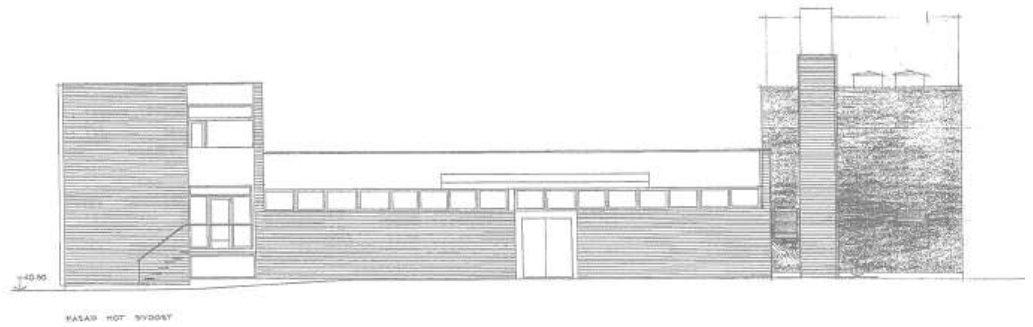
Fasad mot nordost



Ursprunglig fasad från 1959 överst, tillbyggnad 1965.



Fasad mot sydost



Fasader mot sydvost och sydväst. Balkong och vindfång i formgjuten betong.

Interiör

Entrén från Hallvägen är utformad i en mycket tidstypisk 1960-tals stil med väggar av tegel, trapplopp av kalksten och trappräcke av smide och lackat trä. I entréhallens tak finns ett snedställt fönsterparti som släpper in överljus. Entré och trapphall är välbevarade från uppförandetiden. Även planlösningen med mindre cellkontor längs en korridor är bevarad. Produktionsytorna på bottenvåning samt källarvåning är moderniserade men den ursprungliga planlösningen är till stora delar bevarade. Produktionslokalerna i mitten av huset, bottenvåningen, har 15 stycken runda taklanterniner som ger lokalerna dagsljus.

I den ursprungliga personalmatsalen finns väggmålningar som enligt uppgift kom till då ägaren av charkuterifabriken bistått fattiga konstnärer med charkuterivaror. Väggmålningarna är utförda av Sven "Exet" Erixon, Kriland och Bertil Almqvist. Rummet används idag som kontorsrum.

I den höga tillbyggnaden från 1965 låg på vån 2 tr den nya persolamatsalen, rummet är idag kontor. På våning 1 trappa i tillbyggnaden från 1965 har ursprungliga innerväggar rivits så att det idag är ett öppet kontorslandskap.

Källare

Källarvåning innehöll ursprungligen kylmaskin, kök, lunchrum, omklädningsrum för kvinnor och män, tvätter

I tillbyggnaden från 1965 tillkom rökugn, spånrum, förråd och pannrum

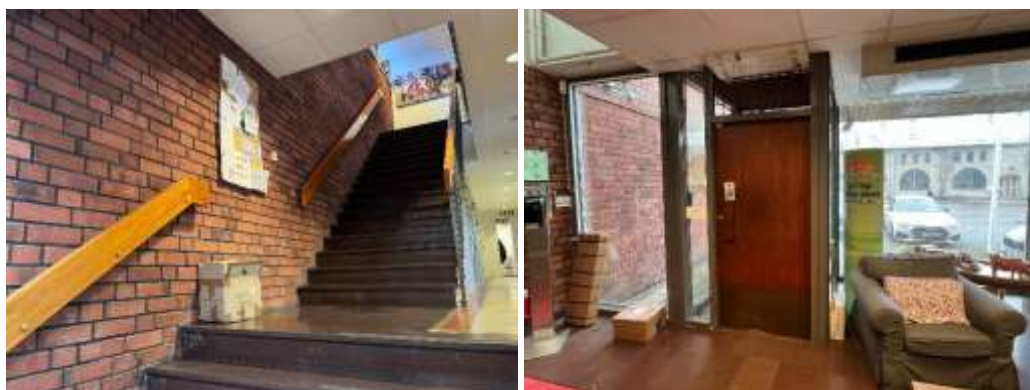


Pannrum och förråd i källarplanet.

Bottenvåning

Bottenvåningen innehöll ursprungligen entré, kontor, restaurang, saltningsrum, kylrum, styckning samt butik ut mot Styckningsgatan.

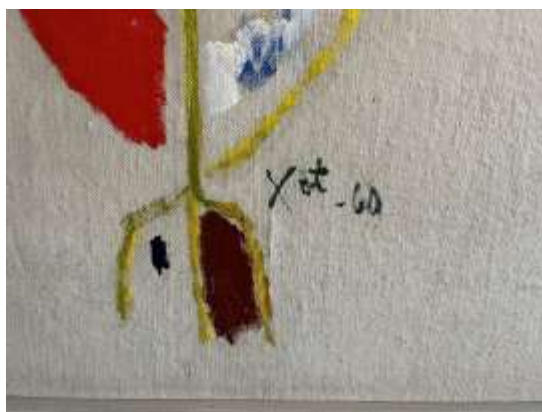
I tillbyggnaden från 1965 finns kyl för rökta och kokta varor, kok, rökare och fabrik.



Entré och trapphus i tidstypisk 1960-tals utformning.



Väggmålningar från 1960 i den ursprungliga personalmatsalen.



Signatur av Sven "Xet" Erixon 1960.



Del av produktionsytorna.



Fd Butikslokalen ut mot Styckmästargatan och produktionsytorna i bottenvåningen.



På den vänstra bilden syns de runda taklanterninerna i produktionslokalerna, bottenvåningen. På den högra bilden syns takfönstren i entréhallen.



Produktionsytor i den del som tillkom 1996.

Våning 1 tr

Våning 1 trappa innehöll ursprungligen kontor, arkiv och ett mindre pentry.

Tillbyggnaden från 1965 innehöll kontorsrum.



Trapphus på plan 1 trappa.

Plan 2 tr

Våning 2 tr tillkom vid tillbyggnaden 1965 och innehöll personalmatsal.



Den fd personalmatsalen är idag ett öppet kontorslandskap.

Kulturhistoriska värden

Att beskriva äldre bebyggelsemiljöers kulturhistoriska värden är en metod för att analysera och beskriva andra värden än ekonomiska. Det rör sig om värden som ger oss information om tidigare historiska förhållanden och värden i kulturmiljön som ger upphov till upplevelser hos brukare och/eller besökare. Kulturhistoriska värden tar sig fysiskt uttryck i hur ett område är planerat, bebyggelsens och landskapets utformning, byggnadsmaterial, färgsättningar och utformningen av mark och hägnader. Den kulturhistoriska bedömningen nedan bygger på det system som Riksantikvarieämbetet utarbetat. Systemet bygger på olika värdekriterier som är sorterade under dokumentvärden och upplevelsevärden vilka kompletteras med övergripande och förstärkande egenskaper. Resultatet ger en nyanserad och kvalitativ analys av såväl bebyggelse som kulturmiljöer.

- Dokumentvärden är de historiska värden som byggnaden genom sin existens berättar. Dessa historiska egenskaper delas upp i underrubrikerna: byggnadshistoriskt, byggnadsteknikhistoriskt, arkitekturhistoriskt, samhällshistoriskt, socialhistoriskt, personhistoriskt samt teknik- och industrihistoriskt värde.
- Upplevelsevärdena karaktäriserar upplevelsen av byggnaden. Dessa kriterier delas upp i: arkitektoniskt värde, konstnärligt värde, patina, miljöskapande värde, identitetsvärde, kontinuitetsvärde, traditionsvärde och symbolvärde.
- De övergripande och förstärkande motiven kompletterar värdena. Dessa motiv är autenticitet (äkthet och ursprunglighet), pedagogiskt värde (tydlighet), kvalitet samt sällsynthet och representativitet.

Det som enligt vår bedömning gör Hjälpslaktaren 2 kulturhistoriskt värdefull är främst byggnadens ursprungliga funktion som charkuterifabrik och att dess ursprungliga utformning är bevarad. Det som bedöms ha störst

kulturhistoriskt värde är de välbevarade fasaderna med dess tidstypiska modernistiska uttryck samt den invändiga konstnärliga utsmyckningen.

Arkitekturhistoriskt och arkitektoniskt värde

Hjälpslaktaren 2 tillhör en grupp av byggnader som tillkom på 1960-talet. Tillsammans utgör de en viktig del av den andra utbyggnadsperioden i Slakthusområdets historia. Byggnaden är ett tidstypiskt exempel på 1960-talets arkitektur och innehar ett högt *arkitekturhistoriskt värde*. Fasaderna av tegel, färgade glasskivor samt repetitiv fönstersättning har höga arkitektoniska kvaliteter, även tillbyggnaden från 1965 med dess höga kopparplåtsinklädda del med stora fönster har arkitektoniska kvaliteter. Genom dess välbevarade fasader samt den till stor del bevarade planlösningen bär huset också på *arkitektoniska värden*. Senare tillägg bedöms ej ha några större kulturhistoriska värden eller kvalitéer som måste tillvaratas.

Konstnärligt värde

De målningar som tillkom 1960 av kända konstnärer, bland andra Sven Exet Erixon, har ett mycket högt konstnärligt värde och ger byggnaden en unik utformning.

Miljöskapande och identitets värde

Byggnadens läge mitt i slakthusområdet gör att byggnaden har ett högt miljöskapande värde i sin nära omgivning. Byggnaden kommer vid framtida ombyggnad av hela området att vara en viktig del för att läsa områdets utveckling över tid.

Kontinuitetsvärde

Byggnaden uppfördes som charkuterifabrik och har haft samma användande sedan uppförandet vilket ger byggnaden ett högt kontinuitetsvärde.

Känslighet och tålighetsanalys

En känslighets- och tålighetsanalys över byggnader kan utföras för att se hur förändringståliga olika delar av anläggningen är, vilka förändringar som byggnaden tål utan att dess kulturhistoriska värden påverkas negativt. De olika kategorierna som brukar användas för denna analys är:

- Kategori 1. Hög känslighet innebär att endast mindre ändringar kan genomföras under förutsättning att stor hänsyn visas för byggnadens ursprungliga karaktär.
- Kategori 2. Känsligt mot förändring innebär att befintliga värden är av sådan art att förändring kan göras under förutsättning att åtgärden görs med hänsyn till utpekade värden.
- Kategori 3. Tåligt innebär att rummet/byggnadsdelen är av föränderlig karaktär eller har givits en gestalt som saknar tydlig koppling till byggnadens kulturhistoriska bakgrund. Tåliga ytor bedöms kunna förändras utan påtagliga negativa konsekvenser för byggnadens kulturhistoriska värden.

Analys över Hjälpslaktaren 2

Hjälpslaktarens byggnadsvolym samt dess välbevarade fasader med modernistisk utformning bedöms som mycket känsliga för förändringar, (kategori 1). Dess fasader av tegel samt färgade glaspartier är viktiga att bevara. Det är också mycket viktigt att dessa underhålls med material och metoder som är anpassade efter deras ursprungliga utförande.

De målningar som utfördes i fd personalmatsalen på bottenvåningen av kända konstnärer bland annat Exet Ericsson bedöms som mycket känsliga och bör bevaras i sin helhet. (kategori 1) Entréhall och trapphus är utformade i en tidstypisk stil för 1960-talet med väggar av tegel, trappa av kalksten samt trappräcke av smide, dessa delar är känsliga för förändring. De lanterniner

som sitter i produktionsdelens tak är karaktärgivande och är känsliga för förändring. (kategori 2). I övrigt är byggnaden tålig för förändringar interiört, (kategori 3). Samtliga ytskikt tål förändringar utan att det kulturhistoriska värdet påverkas negativt. Hyresgäst Anpassning kan accepteras om dessa görs på ett väl genomarbetat sätt med byggnadens ursprungliga planlösning som utgångspunkt.

Dess uppdelade byggnadsvolymer med kontorsdelar samt den lägre fabriksdelen är känsliga för förändring, det nu aktuella påbyggnadsförslaget bör utformas så att dessa delar respekteras och att det är tydligt avläsbart vad som är ursprungligt och vad som är nya tillägg. Fasaderna mot Hallvägen samt Styckmästargatan är extra känsliga mot förändring och bör bevaras och underhållas med metoder anpassade till ursprungligt utseende.

Utlåtande

Hjälpslaktaren 2 har höga kulturhistoriska värden och är en viktig årsring i områdets utveckling. Brokigheten och mångfalden av olika tidsåldrar och arkitekturformer är en viktig del av områdets identitet. Spåren av dess utvecklingshistoria är värdefulla för både dagens och för kommande generationer, områdets arkitektur arv skall därför värnas.

Vår sammanvägda bedömning är att byggnadens ursprungliga samt den tillbyggda del från 1965 är värd att bevara och att den skall underhållas med material och metoder som är anpassade efter byggnadens ursprungliga

En väl genomarbetad påbyggnad kan vara möjlig om den görs på den ursprungliga byggnadens villkor och tar hänsyn till befintlig arkitektur och kulturhistoriska värden. En konsekvensanalys över förslaget skrivs separat då detta är färdigt.

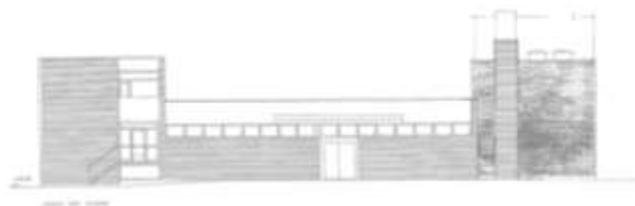
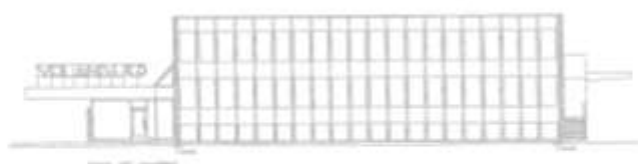
Detta är Stockholms Byggnadsantikvariers bedömning, slutlig bedömning görs av Stadsbyggnadskontoret i samband med fortsatt planprocess.



Sofia Bruto

Byggnadsantikvarie, Certifierad sakkunnig avseende kulturvärden, behörighetsnivå K

Ritningsbilaga



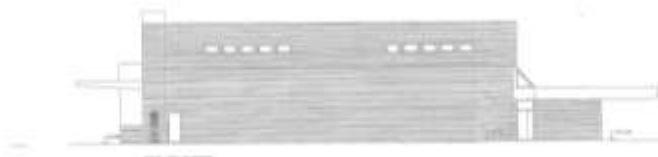
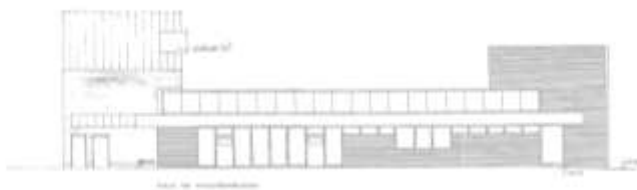
STENHOLM
1:1

FRONT
1:1

N



STENHOLM
1:1



BYGGNAD
1:100

BYGGNAD
1:100



BYGGNAD
1:100



BYGGNAD
1:100

BYGGNAD
1:100



BYGGNAD
1:100



ÅR 1910
SÄL 100/10

SKALA
1:100



ÅR 1910
SÄL 100/10



ÅR 1910
SÄL 100/10

SKALA
1:100



ÅR 1910
SÄL 100/10

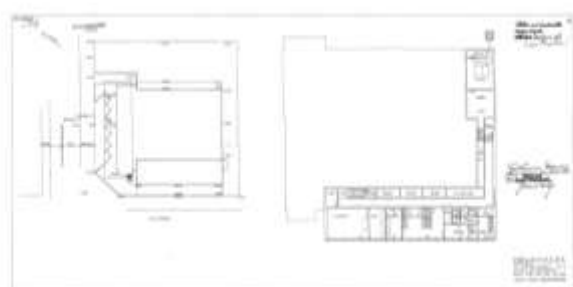


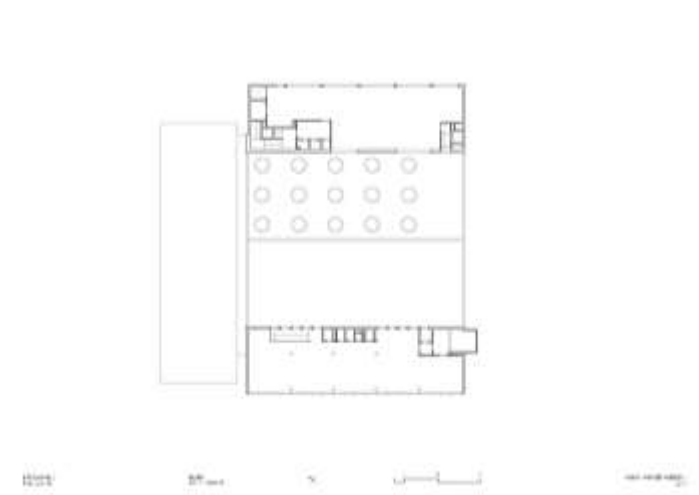
SÄTTNING
BYGGNAD

BYGG
BYGGNAD



BYGGNADSBYGGNAD
BYGGNAD





Fastighetsbeteckning: Hjälpslaktaren 2
Namn/Gatuadress: Hallvägen 11/Styckmästargatan 2
Kommun, Stadsdel: Stockholm, Slakthusområdet
Ärendenr:

2023-10-27

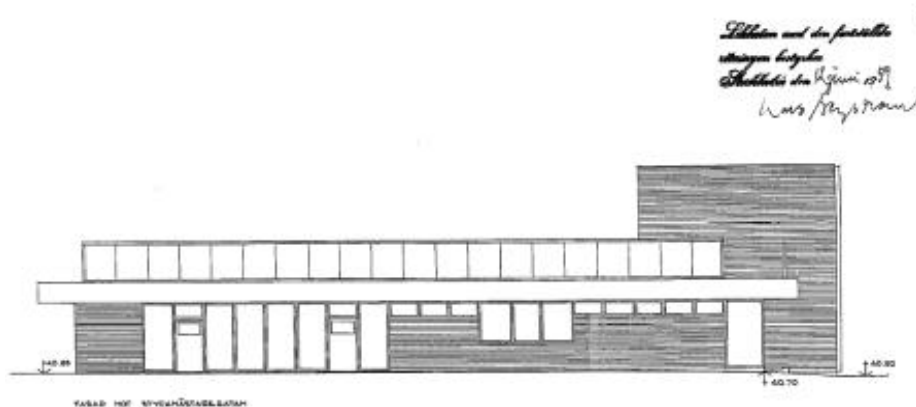
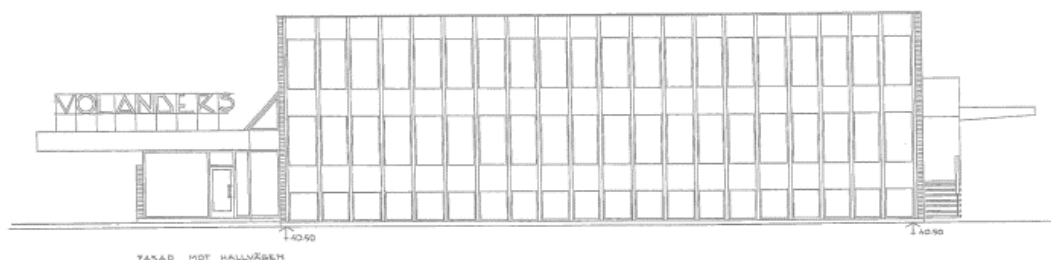
Antikvariskt utlåtande angående förändring av fasad, Hjälpslaktaren 2, Stockholm

Stockholms Byggnadsantikvarier har ombetts att lämna ett antikvariskt utlåtande över förslag till exteriöra förändringar i ovan rubricerad fastighet.

Granskade handlingar är bygglovshandlingar utförda av Andreas Martin-Löf arkitekter AB daterade 2023-09-20.

Kortfattad historik

Byggnaden uppfördes 1959 för Volanders Fabriks AB efter ritningar av Uhlin & Malm Arkitekter. Byggnaden bestod ursprungligen av en produktionsdel i ett plan med källare samt kontorsdel mot hallvägen i två plan. Mot Styckmästargatan fanns en försäljningslokal. 1965 sker en tillbyggnad mot nordost ritad av samma arkitektkontor. Tillbyggnaden innehåller pannrum och lager i källaren, rökeri i bottenvåningen, kontor på en våning samt en ny personalmatsal på två trappor.



Volanders fabrik uppförd 1959, ritningar Uhlin & Malm Arkitekter. Ritningen visar att det ursprungligen var fönsterdörrpartier och inte fönster med bröstning som det är idag.

Kulturhistoriskt skydd

Plan- och bygglagen

Byggnader som är särskilt värdefulla från historisk, kulturhistorisk, miljömässig eller konstnärlig synpunkt får enligt plan- och bygglagen (PBL) inte förvanskas. Byggnaden skall också underhållas på ett varsamt sätt så att dess kulturhistoriska värden inte påverkas negativt.

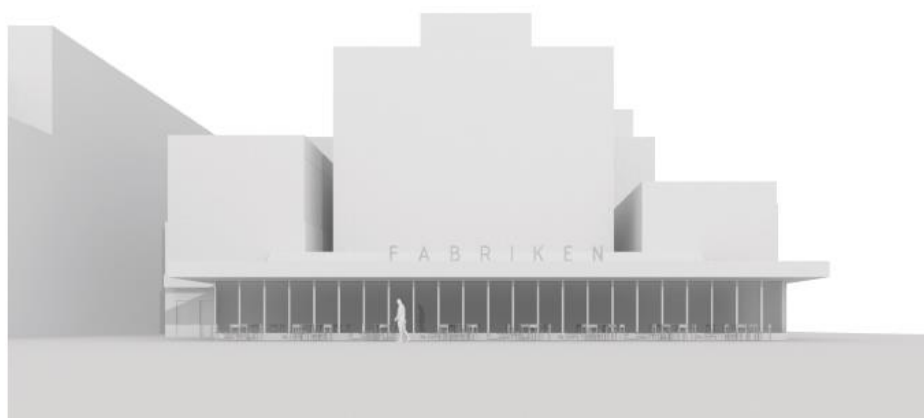
Ändringar (och flyttningar) av byggnaden ska enligt 8 kap. 17 § Plan- och Bygglagen utföras varsamt så att man tar hänsyn till byggnadens karaktärsdrag och tar till vara byggnadens tekniska, historiska, kulturhistoriska, miljömässiga och konstnärliga värden. Enligt 8 kap. 14 § ska byggnaden hållas i vårdat skick och underhållas så att dess utformning och de tekniska egenskaper som avses i

4 § i huvudsak bevaras. Underhållet ska anpassas till omgivningens karaktär och byggnadsverkets värde från historisk, kulturhistorisk, miljömässig och konstnärlig synpunkt.

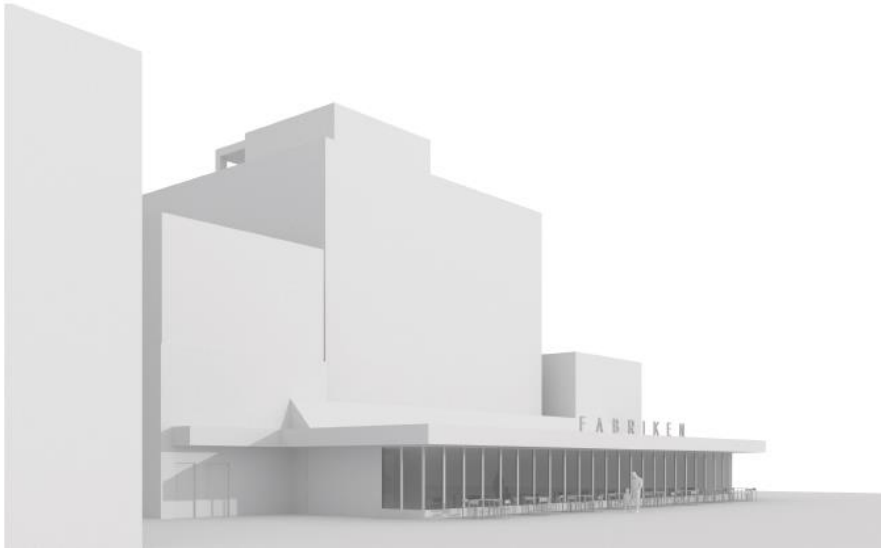
Aktuellt förslag

Slakthusområdet står inför en stor förändring och ingår tillsammans med Globenområdet, Gullmarsplan och södra Skanstull i ett stadsutvecklingsprojekt kallat Vision Söderstaden 2030. Hjälpslaktaren 2 är en av de byggnader som skall bevaras och konverteras till ny verksamhet, ett första skede i den utvecklingen är att använda delar av fastigheten som restaurang.

Det nu aktuella förslaget innebär att ett nytt uterum av glas tillkommer under skärmtaket längs Styckmästargatan. Uterummet kommer att vara en tempererad uteplats till den restaurang som ligger i lokalen innanför. Glaspartiet kommer utformas med hänsyn till det ursprungliga glaspartiet mot Styckmästarvägen med tanke på storlek och indelning av glasrutor.



Konceptförslag, Andreas Martin-Löf 2023-09-20.



Konceptförslag, Andreas Martin-Löf 2023-09-20.



Fasad mot Styckmästargatan.



Entré i korsningen Styckmästargatan/Hallgatan.



Det nya dörrpartiet tillkom 2023 som ny ingång till den restaurang som ligger i de före detta produktionslokalerna.



Skärmtaket sett från korsningen Slakthusgatan/Styckmästargatan.

Utlåtande

Det aktuella förslaget innebär att delar under skärmtaket bildar en ny uteservering. Då tanken är att göra en enkel glasindelning som ger ett intryck av tillfällig ny byggnadsvolym kan det godkännas ur ett antikvariskt perspektiv.

Vår bedömning är att föreslagna ändringar är förenliga med varsamhetskravet och skydd mot förvanskning enligt PBL 8§ 13, 14 och 17 om följande krav uppfylls:

- Uterummets utbredning bör inte vara större än att skärmtaket fortfarande upplevs som ett överhängande skärmtak.
- De nya fönsterpartierna bör utföras lika de ursprungliga fönsterpartierna vad gäller storlek på ruta samt tjocklek på båge och karm.
- Det nya uterummet bör dras in från det vänstra hörnet (om man tittar på byggnaden framifrån) för att det ursprungliga utseendet skall vara tydligt avläsbart.
- Entrén till uterummet bör placeras där den nya entrén till restaurangen är då detta var den ursprungliga entrén till butikslokalen. På så sätt bevaras sättet man angör byggnaden.

Detta är Stockholms Byggnadsantikvariers bedömning, slutlig bedömning görs av Stadsbyggnadskontoret i samband med bygglov och bygganmälan.



Sofia Bruto
Byggnadsantikvarie Certifierad avseende kulturvärden, behörighet K