

KV CHARKUTERISTEN 5

Antikvarisk förundersökning
2011-06-17



BROSTADEN

Nyréns Arkitektkontor

**KV CHARKUTERISTEN 5,
ENSKEDE, STOCKHOLM**

Antikvarisk förundersökning genom:
Anna Birath, byggnadsantikvarie
Maria Lorentzi, byggnadsantikvarie
2011-06-15

Beställare:
Brostaden Fastighets AB

Foto:
Författarna där ej annat anges.

Omslagsbild:
Charkuteristen 5 från nordost.

Nyréns Arkitektkontor

INNEHÅLLSFÖRTECKNING

INLEDNING s. 4

Bakgrund och syfte
Orientering
Fastighetsdata
Kulturhistoriskt skydd

HISTORIK s. 6

Slakthusområdet och Kvarteret Charkuteristen
Charkuteristen 5
Möller & Co AB

KULTURHISTORISKT VÄRDE s. 15

Bruksvärde
Upplevelsevärde
Dokumentvärde

BYGGNADSBESKRIVNING OCH URSPRUNGLIGA DELAR 2011 s. 17

Konstruktion
Exteriör
Interiör

BEVARANDESTATUS OCH FÖRHÅLLNINGSSÄTT VID RENOVERING s. 53

Exteriör
Huvudtrapphus
Interiör, kontorsplanen- plan 2, 3 och 4

KÄLLFÖRTECKNING s. 61

Arkiv
Tryckta källor
Övrigt

RITNINGSBILAGA MED RELATIONSITNINGAR s. 62

INLEDNING

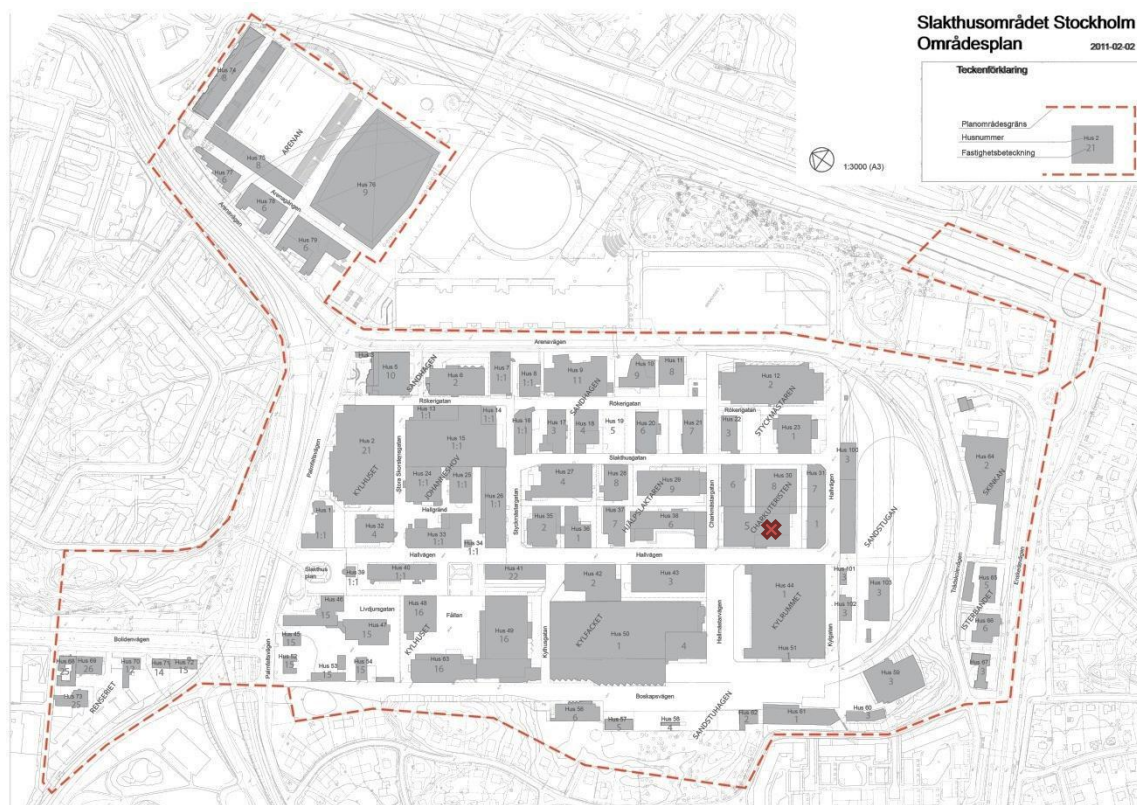
Bakgrund och syfte

Den nuvarande fastighetsägaren Brostaden Fastighets AB förvärvade Charkuteristen 5, 6 och 8 år 2003. Kontorsvåningarna (våning 1, 2 och 3 trappor) inom Charkuteristen 5 står delvis outhyrda och fastighetsägaren planerar att renovera dessa för att skapa moderna och attraktiva kontor. Syftet med föreliggande antikvariska förundersökning är att inför renoveringen definiera och beskriva de kulturhistoriska värden som Charkuteristen 5 har, med fokus på våning 1, 2 och 3 trappor.

Orientering

Kvarteret Charkuteristen är ett stort, fyrkantigt byggnadskvarter som ligger i Slakthusområdet södra del invid Hallvägen, Charkmästargatan och Slakthusgatan. Bebyggelsen består av tre fastigheter uppförda mellan 1953 och 1969. Charkuteristen 5 och 8 är uppförda av samma byggherre. Charkuteristen 5 och 6 är ritade av samma arkitekt. Eftersom de tre fastigheterna är sammanbyggda, har fasader i rött tegel och till delar gemensamt formspråk uppfattas husen som ett stort, sammanhängande byggnadskomplex. De tre fastigheterna kallas gemensamt för hus 30.

Charkuteristen 5 ligger i kvarterets västra del, utmed Hallvägen, och består av en lågdel med vågformat lanternintak och en högdel med curtain wall-fasader av glas.



Områdesplan över Slakthusområdet. Charkuteristen 5 markerad med rött kryss.

Fastighetsdata - Charkuteristen 5 (del av hus 30)

Adress: Hallvägen 21-23, Charkmästargatan 2

Byggår: 1951-55

Byggherre: Möller & Co, kolonialvaror och frukt i parti samt kafferosteri

Nuvarande ägare: Brostaden Fastighets AB

Arkitekt: Ralph Erskine med Yngve Fredriksson

Konstruktör: Stig Lindberg AB

Byggnadsfirma: Stockholms Industribyggare AB

Nuvarande funktion och hyresgäster: Lågdal: byggdetaljister (Onninen, Flinks järn och Ventilationsgrossisten) och gym (Curves). Högdal: konstnärateljéer samt outhyrda lokalytor.

Ursprunglig funktion: Lågdal: lager, garage, packning och utlastning, kafferosteri samt grossisthandel med självplock. Högdal: Kontor för Stig Lindberg Ingenjörer AB samt Möller & Co:s administration.

Kulturhistoriskt skydd

Charkuteristen 5 är blåmarkerad i den kulturhistoriska klassificeringen av bebyggelse i Stockholms kommun. Det innebär att det är en fastighet med ett synnerligen stort kulturhistoriska värde, som motsvarar kulturminneslagens fordringar på ett byggnadsminne. Det innebär också att Plan- och bygglagens kap. 8 13 § är tillämplig, d.v.s. lagens förbud mot förvanskning av fastighetens kulturhistoriska värden.

Fastigheten ligger också i ett område som är utpekad som kulturhistoriskt värdefullt i Stockholms översiktsplan (slakthusområdet). Det innebär att särskilt uppmärksamhet behöver ägnas åt kulturhistoriska värden inom området.



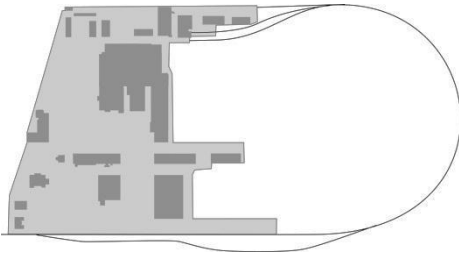
Klassificeringskarta från Stockholms stadsmuseum. Charkuteristen 5 markerad med rött kryss.

HISTORIK

Slakthusområdet och Kvarteret Charkuteristen

Stockholms Slakthus-och saluhallstyrelse inrättades 1907 efter ett beslut i stadsfullmäktige som en följd av dåtidens osunda och ohygieniska hantering av livsmedel. Dessutom ville man främja tillförseln av färskvaror till stadens befolkning. 1912 invigdes slakthusanläggningen i Enskede och 50 år senare en partihandelscentral i Årsta. Slakten, som tidigare utgjorde en stor del av verksamheten, upphörde 1991.

Under den första byggnadsetappen i Slakthusområdet togs knappt hälften av den stora tomten i anspråk. Resten reserverades för framtida utbyggnader. På 1920-talet fanns en överkapacitet i den befintliga slakthusanläggningen och många oexploaterade tomter fanns kvar. Därför prövades olika idéer i syfte att öka utnyttjandegraden. Bl.a. uppläts tomträtter till styckningsföretag och charkuterifabriker. Flera byggnader uppfördes för livsmedelstillverkning med anknäytning till slakt och styckning. Inom området uppfördes även lokaler för annan livsmedelshandtering, såsom Möller & Co:s byggnader inom hus 30, d.v.s. Charkuteristen 5, 6 och 8.



Slakthusområdet 1912.



Slakthusområdet 1956. Charkuteristen 5 markerad med rött kryss.



Slakthusområdet 1971. Charkuteristen 5 markerad med rött kryss.

Charkuteristen 5

De första skisserna är daterade 1951 men byggnaden stod inflyttningsklar 1955. Huset ritades av arkitekten Ralph Erskine tillsammans med medarbetaren Yngve Fredriksson. Konstruktör var Evert Lindberg AB och byggnadsfirma var Stockholms Industribyggare AB. Detta var två företag som Erskine samarbetade med i flera industribyggnadsprojekt under 1950-talet, bl.a. då man 1950 byggde kontor och lager för LEA-bolaget i Uppsala, ett företag som Möller & Co köpt 1947. Byggnadsprojektet i Slakthusområdet var alltså det andra samarbetet mellan Möller & Co och Ralph Erskine.

År 1955 omfattade kv. Charkuteristen det som idag är Charkuteristen 5 och 6. 6:an uppfördes redan 1951-53. År 1967-69 tillkom ytterligare en byggnadsvolym, idag Charkuteristen 8. Erskine medverkade inte i 1960-talets nybyggnad.

Charkuteristen 5 byggdes som huvudkontor och produktionsanläggning för Möller & Co, ett familjeföretag verksamt inom kolonialvarubranschen. I husets lågdel skapades lokaler för lager, garage, packning och utlastning samt i souterrängdelen Sveriges första grossisthandel med självplock s.k. "cash and carry". På Charkmästargatan, utmed lågdelen långa lastkaj gick då räls för godståg

I högdelen byggdes tre kontorsvåningar, varav Möller & Co:s administration nyttjade de två översta, våning 2 och 3 trappor. Här satt chefer och avdelningar för bl.a. inköp, försäljning, bokföring och ordermottagning. Det understa kontorsplanet, våning 1 trappa, var tänkt som en lokalreserv för företaget. Husets konstruktör, Evert Lindberg, drev en firma med arkitekter och ingenjörer som hade huvudkontor på Stora Essingen, men valde att fylla plan 1 med sitt eget konstruktionskontor.

Byggnaden har sedan byggnadstiden genomgått vissa förändringar. Utvändigt är både lågdel och högdel välbevarade. Invändigt är högdelen välbevarad medan lågdelen interiör har förändrats mer.

När Cash and carry invigdes i januari 1956 beskrevs huset och dess många nymodigheter i en rad nyhets- och facktidningar i termer av "pampigt" och "hypermodernt". De funktioner och egenskaper som oftast nämns av pressen är:

- Att det var Sveriges första Cash and carry och med amerikansk förebild
- Att kontoret var en stor glaskub med Sveriges första utanpåhängande hiss för rengöring av glasfasader
- Glasfasadens effektiva isolerglas (som en termos!)
- Den stora kapaciteten med 5800 kvm i lager och Cash and carry
- Att det var byggt efter amerikansk förlaga för effektiva lokaler i två plan med en sammanbindande truckramp (idealet var egentligen en våning).
- Den heltautomatiska kafferostningsmaskinen
- De elektroniskt styrda dörrarna på lagret
- Kylsystemet med fläktar som suger in sval nattluft för att hålla rätt temperatur för matvarorna
- Det effektiva ordersystemet med en springa i varje fönsterbänk i försäljarerummen där de stoppade orderna. Därifrån gick de på löpande band till kreditkontroll och "paginering" och därefter vidare via rörpost till lagren.
- Cash and carry:s kaffebar för provsmakning och samkväm

Byggnadsdata för Charkuteristen 5

(1951-53 Nybyggnad av Charkuteristen 6 för AB Livsmedelskompaniet, ritad av Erskine i samarbete med Evert Lindberg AB)

1952-55 Nybyggnad av Charkuteristen 5

1957 Ombyggnad för nytt garage i souterrängvåningen för att utvidga cash and carry-verksamheten. Nytt fasadparti för ny entré och för fem nya direktutgångar från kassor.
1967-69 Nybyggnad av Charkuteristen 8 vilket innebar att en sammanlänkande tillbyggnad av Charkuteristen 5 uppfördes, som byggde igen en del av den ursprungliga fasaden mot sydost.

1981 Möller & Co, vid denna tid DAGAB, flyttade från byggnaden till nya större lokaler i Jordbro.

1981 Ombyggnad av lagerutrymmen i både Charkuteristen 5 och 8 för Konsum Stockholm ritad av KF Arkitektkontor. Nytt entréparti i souterrängvåningen för Konsums fortsatta cash and carry-verksamhet i huset.

2001 Ny utrymningstrappa, i form av spiraltrappa på högdelens nordvästra fasad.

2002 Ny skjutdörr i en av lastportarna i betongportiken mot Hallvägen.

2003 Inredning av kontor i en av lagerlokalerna i lågdelen. Samtidigt tillskapas en ny lastport i betongportiken mot Hallvägen och ett nytt entréparti monteras utanför en befintlig jalousiport i samma betongportik.

2004 Rivning av ett långsträckt skärmtak över souterrängvåningens entré på den södra fasaden, över det som idag är entrén till Flinks Järn.

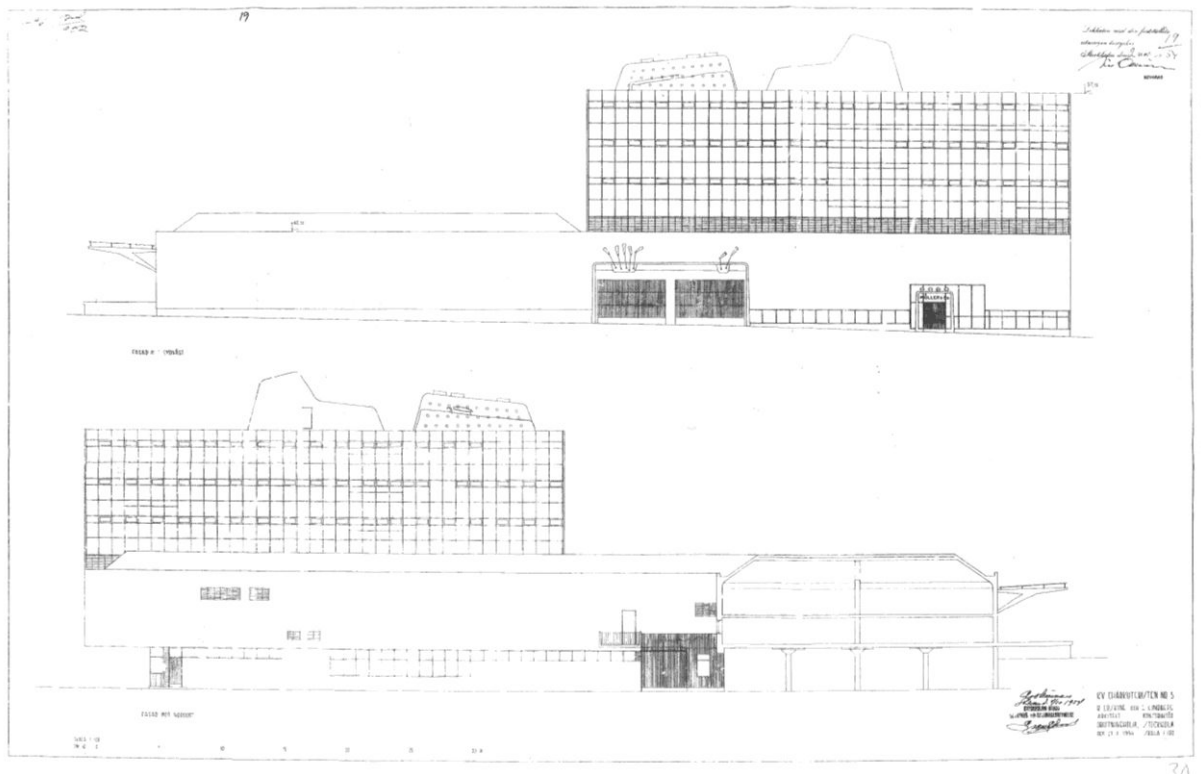
2009 Ombyggnad av souterrängvåningens fasad och entré vid Flinks järn med nytt långsträckt väggparti med fönster, av aluminium (idag målat blått), nytt dörrparti av aluminium och ny vägg med stående panel av furu till höger om dörrpartiet (idag målad blå).



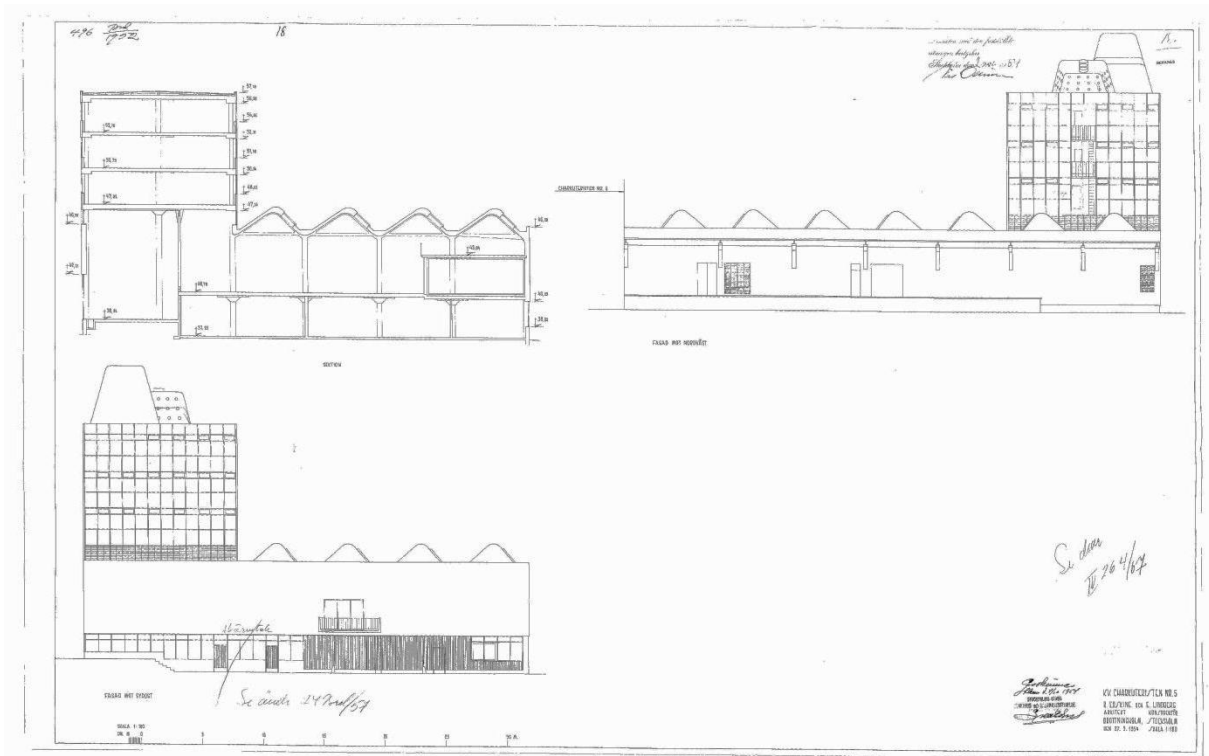
Charkuteristen 5 någon gång under 1950-talets andra hälft. Huvudfasad med lastintag och kontorsentré till höger. Foto från Arkitekturmuseet, Fotograf Sune Sundahl.



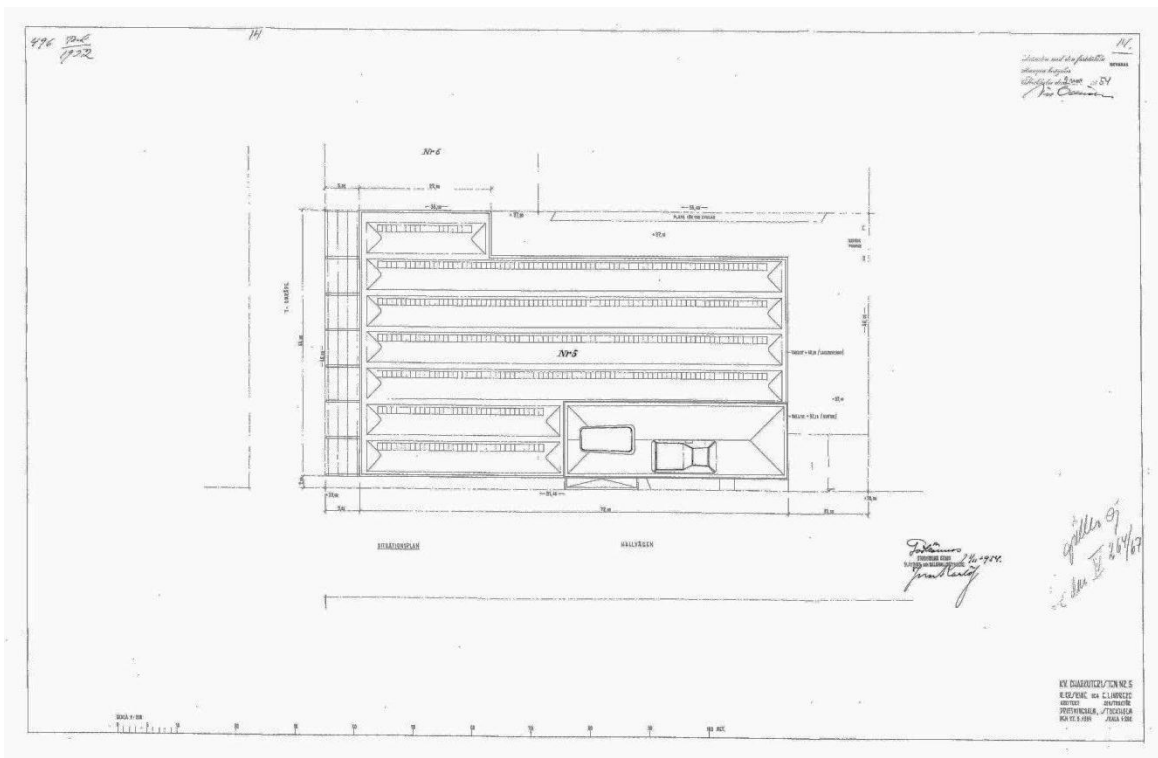
Fastigheten från nordost, 1950-talets andra hälft. Foto från Arkitekturmuseet, Fotograf Sune Sundahl.



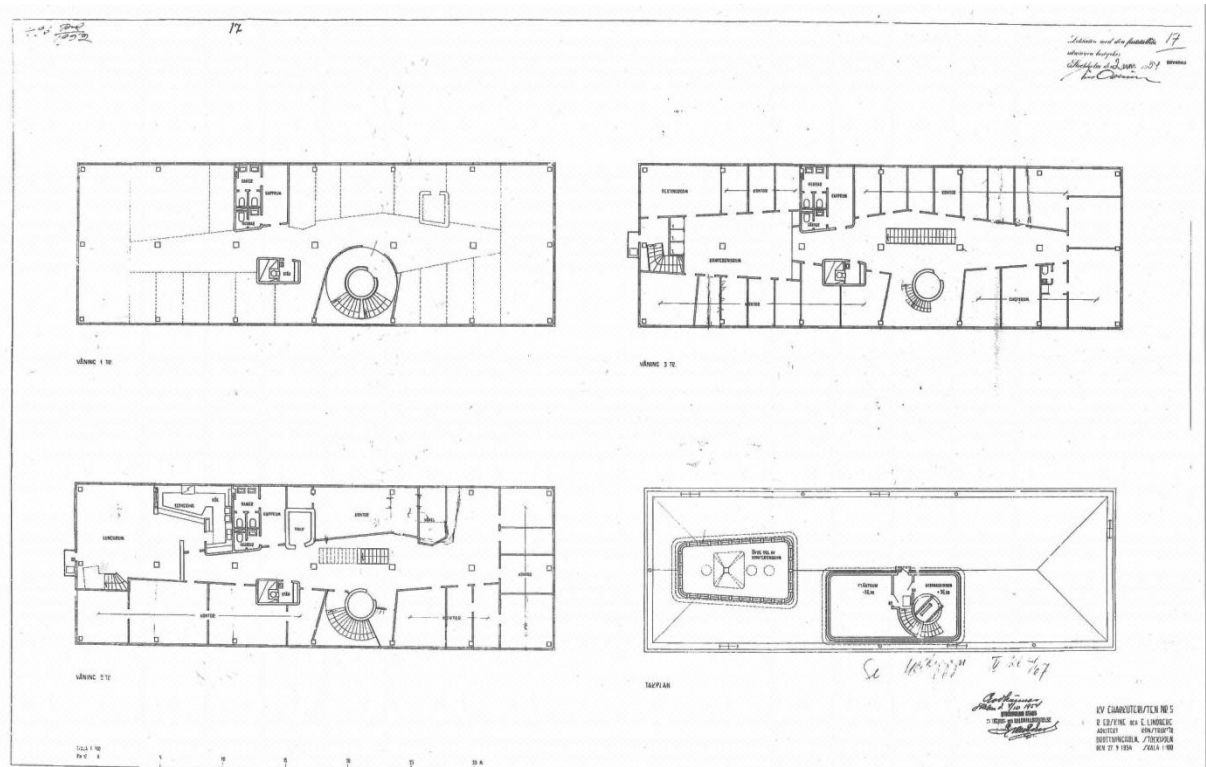
Bygglövsritning från 1954. På den nedre ritningen ser man den fasad som blev förbyggd 1967-69 då fastigheten tillbyggdes med det som idag är Charkuteristen 8. På denna ritning ser man också att souterrängvåningens (här bottenvåning) fasadliv ursprungligen var indraget under den slutna lagerdelen. Ritning från SKB:s arkiv.



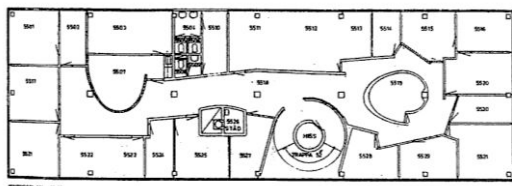
Bygglövsritning från 1954. Underst souterrängvåningens indragna fasadliv med endast två dörrar till cash and carry. Den slutna delen i souterrängen var ursprungligen garage. Ritning från SBK:s arkiv.



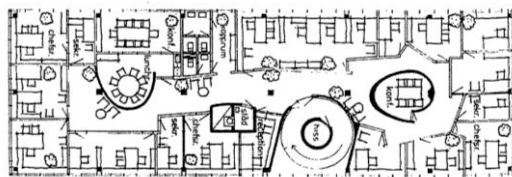
Bygglövsritning från 1954. Takplan som visar fastighetens ursprungliga utbredning. Notisen om att den inte gäller syftar på att den idag är tillbyggd. Ritning från SBK:s arkiv.



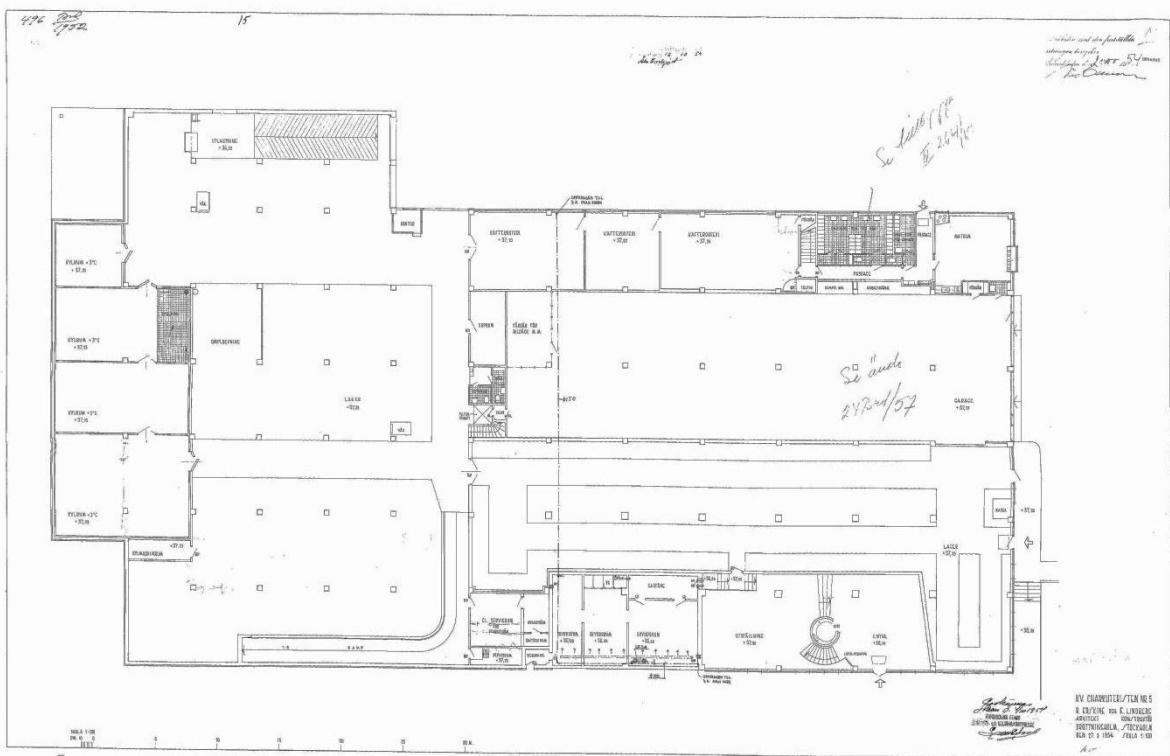
Bygglövsritningar från 1954 som visar slutgiltiga planer för de två översta kontorsplan och tak. Det nedersta kontorsplanet (här markerad vån. 1 tr) fick slutligen en annan utformning. Ritningar från SBK:s arkiv.



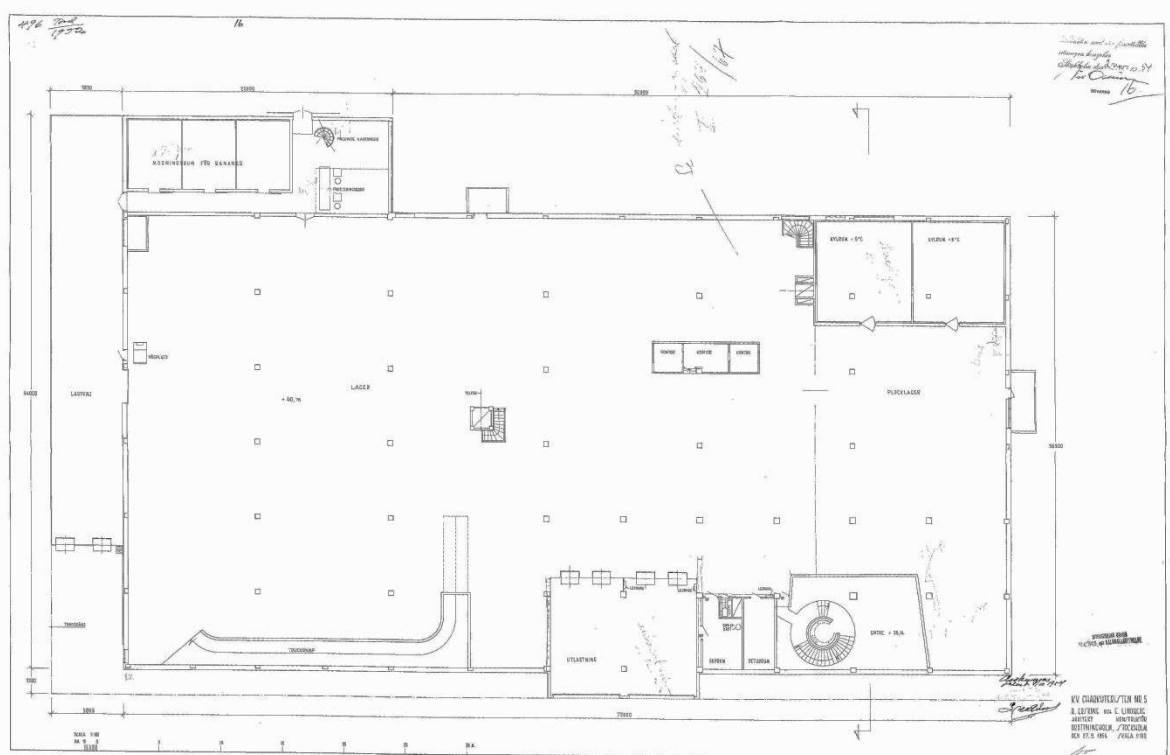
Slutlig planlösning för det nedersta kontorsplanet med en annan mer varierad planlösning, en mängd material och det spännande konferensrummet med form som ett öga eller en snäcka. Troligtvis var detta en anpassning till Evert Lindbergs konstruktionskontor som flyttade in här. Ritning ur boken "Ralph Erskine som industriarkitekt".



Möbleringsplan för det nedersta planet. Bakom den rundade väggen till vänster förlades lunchrum. Ritning ur boken "Ralph Erskine som industriarkitekt".



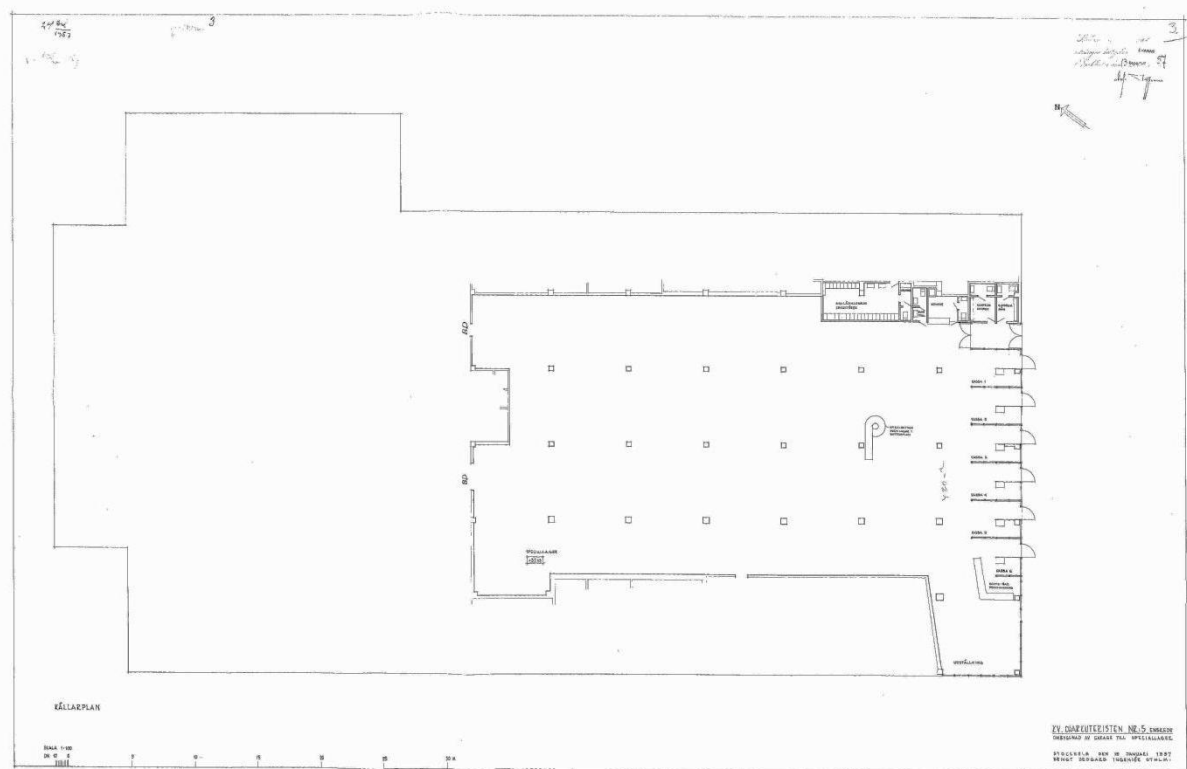
Bygglövsritning från 1954. Den ursprungliga souterrängvåningen med det garage som senare togs bort. Ritning från SBK:s arkiv.



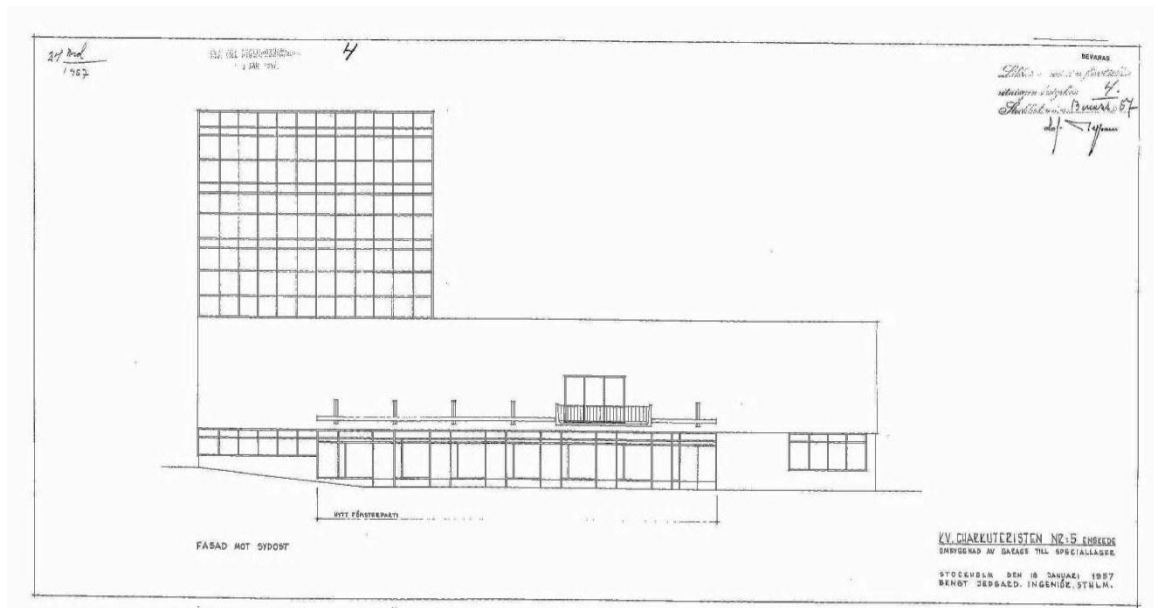
Bygglövsritning från 1954. Plan 1 med truckramp till vänster som fortsatte ned till souterrängvåningen. Ritning från SBK:s arkiv.



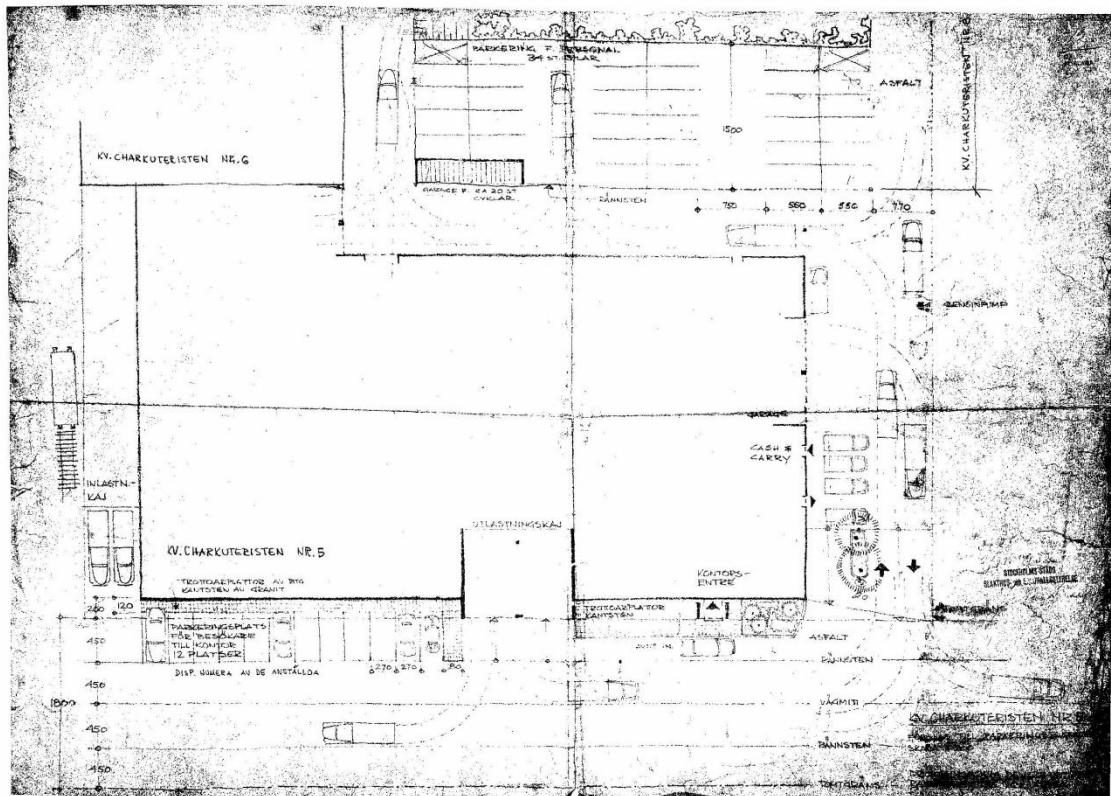
Detalj av en väggmålning som ursprungligen fanns i huvudtrapphusets, troligtvis på bottenvåningen. Dessförinnan satt väggmålningen i Möller & Co:s konferensrum på det tidigare huvudkontoret på Åsögatan. Motivet skildrar fruktskörd, eventuellt på Sicilien. Från omslaget till "Hur fyra decennier burit frukt". Målning av Karl-Göte Andersson.



Ändringsritning från 1957 då garaget togs bort och cash and carry utvidgades med inte mindre än fem nya kassor. Det som ser ut som ett "P" i mitten var en ramp för automatiska varutransporter från lagret på våningsplanet över. Ritning från SBK:s arkiv.



Ändringsritning från 1957 som visar souterrängvåningens ombyggda utformning. Ritning från SBK:s arkiv.



Ritning från 1957 som illustrerar körschema för lastbilar som ska lasta in på lagret alternativt köras för handlare som gör inköp på cash and carry. Ritning från SBK:s arkiv.

Möller & Co AB

Möller & Co etablerades 1909 av två bröder från Tågarp, John och Henning Möller. Man började handla med ägg, ost och honung från Skåne, respektive Tyskland och Västerbotten. Under de första åren utvidgade man verksamheten till att också omfatta bl.a. engelsk kola och buljong. Från och med 1912 ägnade man sig åt att sälja choklad och karameller eller tabletter av olika slag, som t.ex. Läkerol och Pix. Under första världskriget började man att intressera sig för handel med frukt, vilket därefter kom att vara före-

tagets stora handelsvara. Efter kriget började man driva affärer i större skala och handlade snart även med andra kolonialvaror som konserver, kaffe, kakao och te. Man handlade nu framförallt med utlandet, som Tjeckien, Amerika och Italien. Sitt första egna kafferosteri etablerade man på 1920-talet under namnet Kafferosteriet Drott AB. Man saluförde även kaffemärket Regina. År 1944 förvärvade Möller & Co Handels AB L. E. Andersson & Co i Uppsala, ett grossistföretag specialiserat på lagerhållning av frukt och konserver. År 1947 köpte Möller & Co Kockens AB speciellt för paketering av kryddor, té och kakao. År 1949 sysselsatte man 160 personer.

Företagets första lokaler fanns på Klockgjutaregränd i Gamla Stan. Därefter fanns man några år på Barnhusgatan och sedan på Drottninggatan. År 1918 flyttade man tillbaka till Gamla Stan med en ny lagerlokal i en fastighet på Kråkgränd och kontor i en 3-rumsvåning vid Skeppsbron 16. Mellan magasinet och kontoret byggde man en linbana, för enkel och snabb korrespondens med nya order. År 1925 flyttade man till Södermalm där man under fem års tid hade lokaler i en f.d. jästfabrik på Folkungagatan. Det var här man inredde sitt första kafferosteri. År 1930 köpte man en fastighet på Åsögatan 142 där man hade sin verksamhet tills man flyttade till det nya komplexet i Slakthusområdet. På Åsögatan hade man lager, kontor och garage för sina egna lastbilar. År 1949 ägde man en egen bilpark med 34 fordon. Företagets första bil, införskaffades 1919. Fram till dess användes kärror eller hästdragna fordon.

Möller & Co växte vidare och köpte upp ett flertal andra företag inom livsmedelsbranschen, bl.a. Rudhe och Co i Västerås. Man etablerade också under åren filialer i flera andra städer samt ytterligare Cash and Carry i Norrtälje, Solna, Eskilstuna, Torshälla, Katrineholm och Kristinehamn. Nya driftsenheter etablerades också i Uppsala, Västerås, Örebro och Norrköping. År 1974 uppgick alla de tretton familjeägda grossistföretag som fanns i Sverige i en gemensam enhet – Sabagruppen, som ägdes av Dagab. Syftet var att tillsammans bli starkare för att kunna konkurrera med ICA och Konsum. År 1976 bytte alla enheter inom Dagab namn till Dagab Mellansverige AB, där Möllers samtliga företag ingick. År 1981 flyttade Dagab från Slakthusområdet till nya och mycket stora lokaler i Jordbro, vilka rymde ett stort antal verksamheter som tidigare varit splittrade på olika adresser i Stockholmsområdet.

KULTURHISTORISKT VÄRDE

Nedan redovisas en analys av byggnadernas kulturhistoriska värde, utförd som en fördjupning av Stockholms stadsmuseums kulturhistoriska klassificering av fastigheten och Slakthusområdet. Analysen har utförts med utgångspunkt från en arbetsmodell för värdering som presenterats i boken *Kulturhistorisk värdering av bebyggelse* av Axel Unnerbäck (RAÄ 2002). Analysen utgår från värdebegreppet kulturhistoriskt värde uppdelat i värdekategorierna *bruksvärde*, *upplevelsevärde* och *dokumentvärde*. Upplevelsevärdet avser byggnadernas *miljöskapande funktion*, deras *arkitektoniska och estetiska kvaliteter* samt *identitets- och symbolvärden*. Dokumentvärdet avser den information som bebyggelsen kan förmedla, t.ex. från *arkitekturhistorisk* eller *samhällshistorisk* synpunkt. Bruksvärdet avser *tekniska, ekonomiska och funktionella värden*.

Bruksvärde

Charkuteristen 5 ligger relativt centralt i en närförort till Stockholm och har tillgång till goda kommunikationer. Byggnaderna på fastigheten rymmer både stora, robusta verksamhetslokaler och mer påkostade och utformade kontorslokaler. Verksamhetslokalerna är uthyrda och tycks fungera relativt väl för verksamheterna. Kontorslokalerna är delvis slitna och har behov av renovering och anpassning men har också viktiga kvaliteter som spännande arkitektonisk utformning, materialval av hög kvalitet och ljusa kontorsrum

med stora fönsterpartier. Lokalerna har ett *bruksvärde* och det har betydelse för det kulturhistoriska värdet att de fortsätter brukas i linje med deras ursprungliga syften, d.v.s. som verksamhetslokaler och kontorslokaler.

Upplevelsevärde

Arkitektoniskt värde – Charkuteristen 5 har en medveten arkitektoniskt gestaltad form, både invändigt och utvändigt. Det handlar t.ex. om kontrastverkan mellan den slutna lågdelen av varmt rött tegel och den öppna högdelen med sin blanka glasfasad och svälare blå färgskala. Det handlar också om planlösningarnas och rummens intrikata, ofta mjuka former och de intressanta materialvalen som teak, paneler av andra träslag, rött tegel med svarta fogar eller småsinuskorrugerad plåt som bröstningar under fönstren i kontorsrummen. Sammantaget gör det att byggnaden har ett stort arkitektoniskt värde.

Miljöskapande värde – Slakthusområdet präglas av verksamhetsinriktad bebyggelse av industriell karaktär. Områdets byggnader skapar tillsammans den speciella miljö och stämning som finns där. Charkuteristen 5 bidrar till områdets karaktär och kulturhistoriska värde med sin tydliga bruksarkitektur. Därför har fastigheten ett miljöskapande värde inom det kulturhistoriskt värdefulla slakthusområdet.

Dokumentvärde

Samhällshistoriskt värde och kontinuitetsvärde – Slakthusområdet har ett stort samhällshistoriskt värde som ett exempel på stadens planering av och ansvarstagande för ett arbetsområde med en specifik verksamhet. Charkuteristen 5 ingår i slakthusområdets historia av livsmedelshantering. Fastigheten uppfördes som huvudkontor och verksamhetsanläggning för Möller & Co, ett inom kolonialvarubranschen viktigt företag. I huset öppnade Möller & Co Sveriges första s.k. Cash and carry, d.v.s. ett självköp för detaljister. Cash and carry kom sedan att bli ett vanligt koncept. Charkuteristen 5 har betydelse för slakthusområdets samhällshistoriska värde och områdets kontinuitetsvärde. Fastigheten har också egna mer ekonomihistoriska eller handelshistoriska värden.

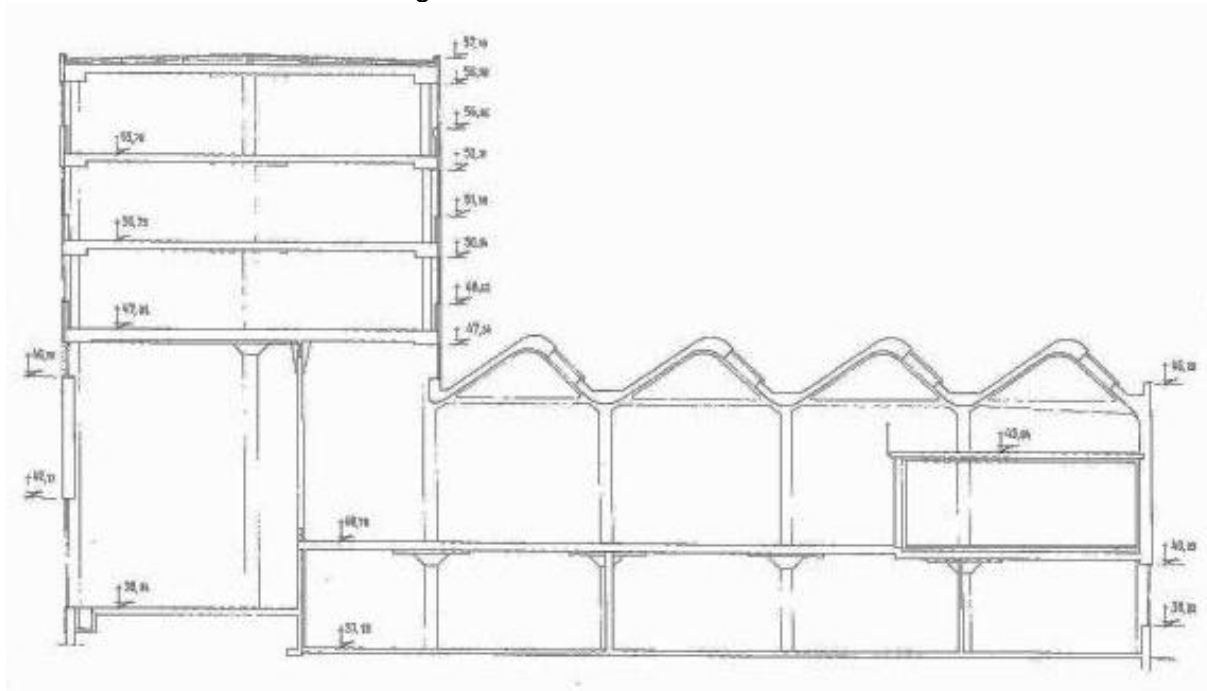
Arkitekturhistoriskt värde – Charkuteristen 5 är ritad av en av Sveriges främsta arkitekter under 1900-talet, Ralph Erskine. Under 1950-talet ritade han ett ganska stort antal verksamhetsbyggnader som t.ex. kontor och lager för LEA-företagen (ägare Möller & Co) i Uppsala 1950, en kartongfabrik i Fors för Kopparfors AB 1951 och kontor i Stockholm för Eneqvist, Home & CO AB 1951. Flera av Erskines industribyggnader har blivit internationellt uppmärksammade, bl.a. kartongfabriken i Fors. Charkuteristen 5 har en för tiden mycket modern uppbyggnad med en betongkonstruktion och curtain wall-fasad. Curtain wall-fasader började uppföras i Sverige just under 1950-talet. Både utvändigt och invändigt finns också flera exempel på den arkitekturstil som kom att känneteckna Ralph Erskines byggnader – organiska former, kontrastverkan, en variation av material och intressanta entréer. Vanliga detaljer i hans industriarkitektur var bl.a. luftiga trappkonstruktioner och väggpartier med betongglas, detaljer som är väl representerade även i Charkuteristen 5. Fastigheten har därför ett mycket stort arkitekturhistoriskt värde.

Byggnadsteknikhistoriskt värde – Curtain wall-fasader uppfördes i USA redan under sent 1800-tal. I Sverige slog de igenom under 1950-talet, framförallt i höghusbyggandet. Exempel är den s.k. Skatteskrapan och Hötorgsskraporna i Stockholm. Samtliga 1950-talets curtain wall-fasader kan betraktas som nyskapande inom det byggnadstekniska området i svenska mått mätt. Det som gör Charkuteristen 5 till ett särskilt spännande exempel är att det tycks vara den enda med en konstruktion av trä vilken dessutom är exponerad både invändigt och utvändigt. De andra exemplen har curtain wall-fasader med aluminium som bärande material och de trädelar som finns, som fönsterbågar av trä, är på utsidan täckta av aluminium.

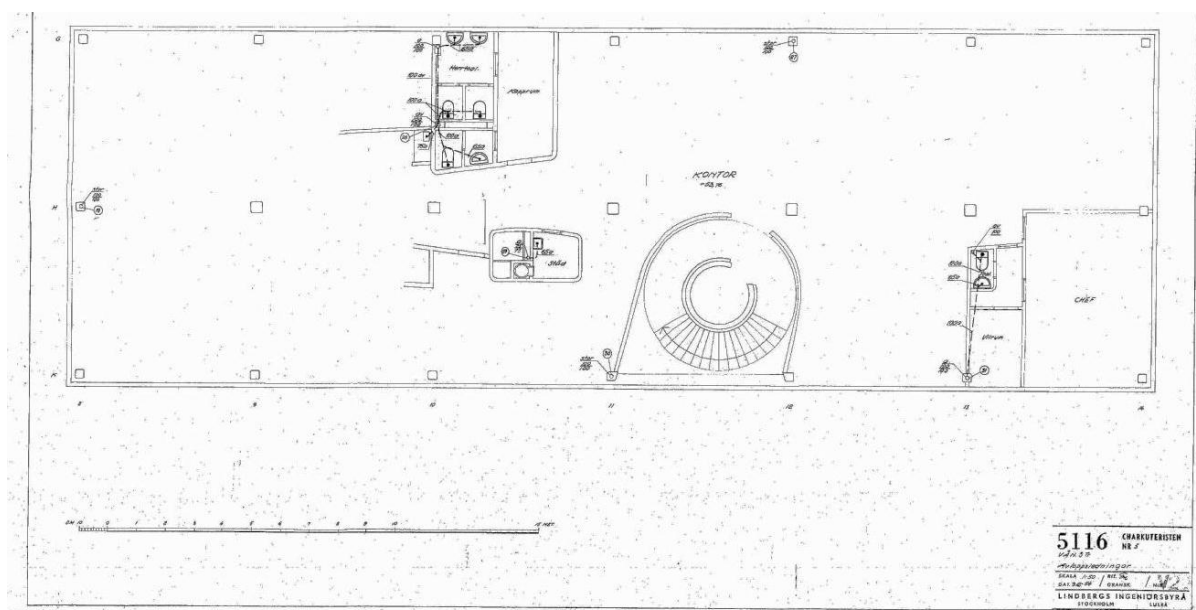
BYGGNADSBESKRIVNING OCH URSPRUNGLIGA DELAR 2011

Konstruktion och material

Den bärande konstruktionen består av inre bärande betongpelare och betongbjälklag med utfackningsväggar av betong/tegel samt en curtain wall-fasad av teak/glas/plåt. Glasfasadens fönsterpartier är fasta och rengörs på utsidan av en särskild hissorg som hänger permanent i en konstruktion på taket. Byggnaden har ett för tiden innovativt ventilations- och värmesystem med förvärmad varmluft som sprutas upp genom hål i golven bakom fönsterbröstningarna. Värmen kompletterar radiatorerna och skapar en varmluftsridå till skydd för strålningskylan från de stora glasytorna. I huset finns en mängd för sin tid moderna material och lösningar.



Utsnitt ur bygglovsritning som visar byggnadens pelar- bjälklagskonstruktion. Ritning från SBK:s arkiv.



VA-ritning från 1954 som visar det översta kontorsplanet. Här ser man pelarnas placering utmed den icke bärande curtain wall-fasaden. I vissa pelare löper stuprör från takavvattningen. Nederst till höger vd-rum för Henning eller Hans Möller med toalett och vilrum. Ritning från SBK:s arkiv.

Exteriör

Byggnaden består av en lågdel och en högdelen. Lågdelen har höjden av 1½ vanliga våningsplan med slutna fasader klädda med rött tegel och en sockel av svartmålad betong. Ljusinsläpp sker från det vågformade, pappklädda lanternintaket med fönsterband som vetter mot öster. Takfoten är kantad med kopparplåt.

Högdelen, som har en öppen karaktär med sin glasfasad, skjuter upp från den slutna lågdelen. Öppenheten skapas av de stora fönsteröppningarna och de blanka, grönbå glasskivorna mellan och under fönstren. Glasen sitter i husets curtain wall-fasad, som har en konstruktion av teak. Teaken är synlig i fasaden som ett ramverk runt glasskivorna. Det är en av de första sådana fasader i Sverige och därtill mycket ovanlig i Sverige pga den konstruktion av teak som bär glasfasaden. Högdelen har expressiva uppbyggnader för hiss och lanterniner, typiska för Erskines arkitektur, som liknar skorstenarna på ett fartyg. Taket är skivtäckt med plåt.



Fastigheten från nordväst. Lågdelen mjuka lanternintak anas över den slutna tegelfasaden.



De bärande pelarna avtecknar sig innanför den lätta curtain wall-fasaden



Från sydväst. Sveriges första fasadhiss för tvätt av glasfasad hänger längs taklinjen på långsidan.

På den sydöstra sidan finns en souterrängvåning där Flinks järn idag har sina lokaler. Bottenvåningens fasad består här av olika material som målats blå. Vid entrén sitter ett långt fönster- och väggparti av aluminium med dörrparti av aluminium, båda från 2009. Till höger om entrén sitter sekundär stående furupanel från samma år samt ursprunglig stående teakpanel och ett ursprungligt fönsterparti av teak. Det fönsterband som går runt hörn från Hallvägen är också ett ursprungligt fönsterparti av teak.



Souterrängvåningen. Till höger ett ursprungligt fönsterparti av teak och stående ursprunglig panel av teak samt ny panel av furu, som målats blå. Rakt fram en blåmålad aluminiumfasad med dörrar av aluminium.

På husets nordvästra sida finns en lastkaj av betong med skärmtak av småsinuskorrugerad plåt. Skärmtaket bärs av en smäcker fackverkskonstruktion av stål och kraftiga, medvetet utformade betongkonsoler. Från lastkajen leder en stor öppning med en jalusiport av metall in till Ventilationsgrossisten AB.



Lastkaj som idag brukas av Ventilationsgrossisten.

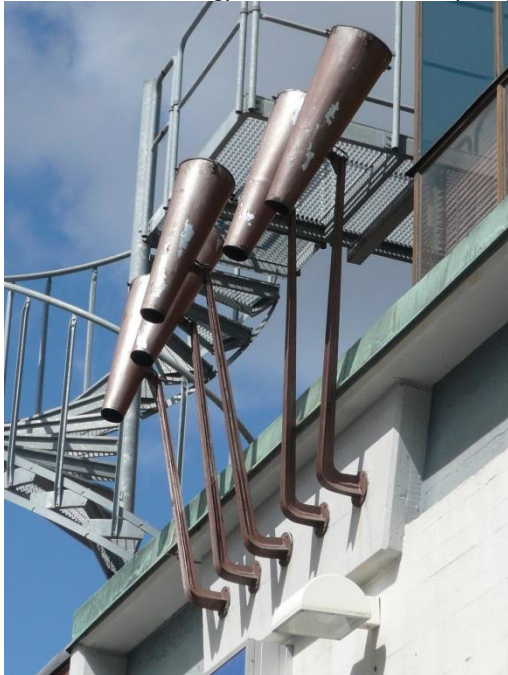


Närbild på fackverkskonstruktionen som bär skärmtaket.

På den sydvästra sidan finns lastintag och entré till Onninen med två stora portöppningar som omfattas av en kraftfull betongportal. I portalen, över varje öppning, sitter två utskjutande betongdelar, som i formen refererar till slutstenar. I dessa "slutstenar" sitter armering i form av utskjutande långa stålarmar med plåtskärmar av koppar. I båda portöppningarna finns moderna jalusiportar av metall. I den södra öppningen sitter ett glasat entréparti av aluminium, med vanlig gångdörr, monterat framför jalusiporten.



Den kraftfulla betongportalen med sina ursprungliga armerurer och takfot av kopparplåt.



Fågelliknande armerurer av kopparplåt monterade i ett slutstensmotiv.

På den sydvästra sidan finns också en låg entré med en fristående vitmålad portal av gjuten betong som leder till kontorsvåningarnas huvudtrapphus. Ovanpå betongportalen

sitter tre armaturer med skärmar av plåt. I entrén sitter ett dörrparti av teak och runt detta ett fönsterparti med ramverk av teak, som vetter in till huvudtrapphuset.



Den fristående portalen och klimatskyddet vid kontorsentrén.

Ursprungliga karaktärsdrag och delar exteriör:

- Fasader av rött tegel och svartmålad sockel av betong
- Högdelsens tak med dess fartygsskorstenslika skorstenar och hissmaskinrum
- Det vågformade, pappklädda taket med fönsterband över lågdelen
- Högdelsens curtain wall-fasad med konstruktion av teak
- Samtliga fönster- och dörrpartier av teak
- Kontorsentré med friliggande portal av betong, ursprungliga armaturer samt dörrar och fönsterpartier av teak
- Portal av betong runt de två lasttagen med ursprunglig armatur
- Lastkaj av betong
- Skärmtak över lastkaj med fackverkskonstruktion av stål och konsoler av betong

Interiör

Entréhall

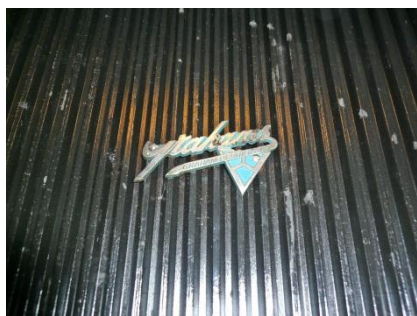
Kontorsentrén leder in till ett stort huvudtrapphus med en öppen pelarkonstruktion. Trappan slutar på plan 3. Mellan plan 3 och 4 kommer man endast via internttrappor inne i kontorsplanen. Huvudtrapphuset har ett platsgjutet terrazzogolv med vitt och gult fogstål. Golvsockeln består i huvudsak av formgjuten betong med synlig ballast. Upp till manshöjd är väggarna klädda med rött beklädnadstegel med grå fogar. En bred, slät list av laserad ek avslutar tegelytan i överkant. Över teglet sitter betongglas som en krans runt trapphuset. Däröver sitter räfflade och gråmålade skivor av fiber cement. Över skivorna sitter ytterligare en krans av betongglas. De första 1½ våningarna mot Hallvägen har ett stort fönsterparti runt entrén men därovan slutna, putsade väggar målade i en mörk blågrön kulör. Över de första 1½ våningarna börjar högdelen med sin curtain wall-fasad av teak och glas, som vetter in mot huvudtrapphusets övre plan. Fönsterpartiet vid

entrén, och entrépartiets vindfång och port är utförda i teak. Trapphusets fönster av teak är av samma typ som på kontorsplanen och beskrivs där.

Mitt i trappspindelns sitter ett runt hisschakt som är gjutet i betong, med en yta som trappets korrugerad plåt. Betongen är täckmålad i grått. Hissdörrarna är av plåt och målade i en mörkt svartgrön kulör. Runt hissdörrarna sitter stötskydd i form av runda stålrör, en konstruktion som liknar en portal. Själva hisskorgen är rund som schaktet och på insidan klädd med räfflad, svart gummi. Samma typ av gummi, men med annan räffling, ligger på några avsatser i trapphuset och på två av intertrapporna på kontorsplanen.



Trapphuset har ett lätt fönster- och dörrparti monterat i den slutna första 1½ våningen. Till höger det runda hisschaktet med stötskyddet som är monterat som en dekorativ omfattning. Golvets plattor har fogstål i vit metall och gul metall. På bilden avtecknar sig det vita stålet som ljusa ränder.



Räfflad gummi monterad på den runda hissborgens insida.



Över den slutna putsade väggytan till vänster börjar sedan högdelens öppna curtain wall-fasad. Rakt fram det runda hisschaktet med sin yta som trapetskorrugerad plåt. Ursprunglig armatur är monterad under trapplöpet med socklar som är infällda i betongen och nakna glödlampor.



Pelarkonstruktionen är tydlig i trapphuset. Notera raderna av betongglas, en typ av glas Erskine ofta använde i industriarkitekturen.

Själva trappan, som vrider sig runt ett runt hisschakt, har steg gjutna i grå betong med synlig ballast. Trappräcket är utfört i svart stål med handledare av teak. Undersidan är täckmålad i vitt och här sitter rader av ursprungliga armaturer med infällda socklar och nakna lampglober. På vilplanen finns en annan typ av ursprungliga armaturer med tunna skärmar av plåt. Kontorsplanens entrépartier av teak ansluter anpassat till trapploppets form.

Ursprungliga karaktärsdrag och delar entréhall:

- Golv av terrazzoplatton med vitt och gult fogstål
- Sockel av formgjuten betong med synlig ballast
- Vägghälsur av tegel, betongglas, puts och räfflade skivor
- Fönster- och dörrpartier samt vindfång av teak
- Formgjutet trapplopp med räcke av stål och teak
- Hisschakt av formgjuten betong och den runda hissningen och hissdörrarna. Även stötskydd runt dörrarna.
- Entrédörrar av teak till kontorsplanen.
- Armaturer med plåtskärmar samt infällda armaturer under trapploppet.



Trapploppet löper fritt från fasaden.



Den nedersta kontorsvåningen med entré som följer trapploppets form. Till vänster fasadtegel murat utan förband och med svarta fogar, ett tema som går igen inne i kontorsplanen.



Omsorgsfullt utformat entréparti med dörrblad och tröskel i vinkel.



Ursprungliga armaturer med plåtskärmar på vilplan.

Bottenvåning, järnhandel och ventilationsgrossist samt souterräng, järnhandel

Bottenvåningen utgörs av en stor och hög hall, som idag är uppdelad i två enheter. Den södra nyttjas av Onninen och den norra av Ventilationsgrossisten AB. Hallen har golv av glättad betong och väggar av brädgjuten betong eller gult beklädnadstegel. Väggarna är till övervägande del täckmålade med moderna färgtyper, ofta i vitt. Taket utgörs av ett vågformat lanternintak av gjuten betong med fönsterband. Fönstren tycks vara av trä och är vitmålade. Hela husets konstruktion utgörs av pelare och bjälklag i betong. I den stora hallen är detta extra tydligt, med höga, kraftfulla pelare, liggande balkar av betong eller mjukt rundade balkar av betong i en fackverkskonstruktion som bär lanternintaket. Taket är målat i vitt.

Hallen är avdelad med en skivklädd vägg, troligtvis en regelvägg, mellan de två företagen. Inom de två enheterna har respektive företag också uppfört mindre rum i rummet, för kontor, omklädningsrum m.m. I Onniners lokaler finns även en mindre entresolering mot den sydöstra gaveln..

Souterrängvåningen utgörs också av en stor hall, med pelare av betong som bär konstruktionen i den öppna planlösningen. Takhöjden är relativt låg och fönster finns endast i den sydöstra delen vid entrén. Golvet har belags med ett sekundärt grusgolv. Väggar och tak är målade i vitt och blått. Även här finns rum i rummet för kontor m.m.

Ursprungliga karaktärsdrag och delar bottenvåning och souterrängvåning

- Väggar och tak av betong
- Väggartier klädda med gult beklädnadstegel
- Pelare och balkar av betong
- Lanternintak och fackverkskonstruktion av betong
- Troligtvis lanternintakets fönster
- Fönsterpartier av teak till Flinks järn



Onniners lokaler. Det böljande lanternintaket ger mycket ljus. Den bärande betongkonstruktionens takstolar har en dekorativ form.



Huvudtrapphuset med entré från Hallvägen ligger innanför den vita kuben. Pelar- bjälklagkonstruktionen blir extra tydlig inne i Onninens lokaler.



Ventilationsgrossisten. Till vänster lastintaget med vindfång från lastkajen. Rakt fram rum i rummet för kontor m.m.



Väggpartier av gult tegel i Ventilationsgrossistens lokaler.

Våning ½ trappa, lagerlokal, idag gym

Här finns träningsal, omklädningsrum med duschar och toaletter, ett mindre kök, ett kontor och en hall. Rummen har enbart överljusfönster. Golven är belagda med sekundära linoleummattor eller våtrumsmattor samt sekundärt trälaminatgolv. Väggarna är antingen släta och täckmålade med moderna färgtyper alternativt har synliga tegel- eller betongytor som också täckmålats under senare år. Vissa tak har sekundära undertak medan andra tak utgörs av bjälklagets betongstomme av formgjuten betong, som antingen är omålad eller målad. Den gjutna betongen i väggar och tak är formgjuten med synliga avtryck av formarnas brädor. Fönstren är av teak och här finns fönsterbänkar av betong.

Ursprungliga och värdefulla karaktärsdrag och våning ½ trappa:

- Fönstersnickerier av teak
- Fönsterbänkar av betong
- Väggar av synligt tegel och formgjuten betong
- Tak av formgjuten betong.



Omklädnings- och duschrum i gymmet på plan 1 ½. Här finns endast överljusfönster. Fönstren har ursprungliga teakpartier. Tak, pelare och väggar har ganska råa betongytor med spår av brädformar.

Våning 1 trappa, kontorsvåning, idag outhyrd

Här finns ett antal kontorsrum, ett litet, ovalt konferensrum helt utan fönster, kapprum med toaletter, städrum med vask, sopnedkast och elcentral samt ett maskinrum (fotografier som visar exempel på toaletter, kapprum och städrum se våning 3 trappor). I mitten finns en central hall som vetter till samtliga kontorsrum. Den centrala hallen vidgar sig mot nordväst, där det slutna, ovala konferensrummet ligger friliggande. Konferensrummets rundade väggformer går igen i trappspindelns runda form, i en svängd vägg mot rum 106 och i det cirkelrunda hisschaktet som vetter in mot den centrala hallen. Entrén till planet sker via pardörrar av teak som sitter i ett rundat glasparti med ramverk av teak.

Golvet i den centrala hallen är belagt med en linoleum- eller plastmatta och taken är släta och vita utan undertaksplattor. Väggarna har stor variation av material. Här finns röda tegelväggar medbeklädnadstegel som är murade med enbart löpsidorna utåt och med svarta fogar. Här finns också väggytor med stora, heltäckande skivor av teak, stående panel av furu, av lättbetongblock med betongglas samt sinuskorrugerad vit plast. I många fall finns ljusknappar av svart bakelit monterade på väggarna. I hallen finns ett antal fyrkantiga pelare, som är täckmålade i vitt.



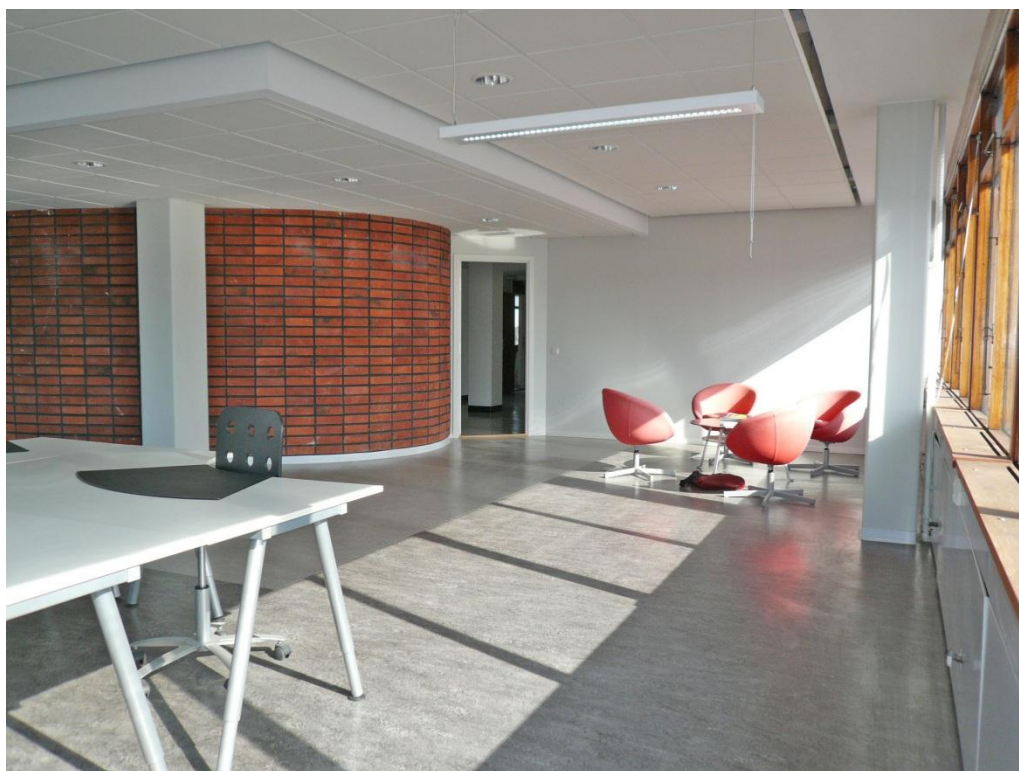
Entrépartiet av teak på plan 2 följer trapphusets runda form. I bakgrunden det ovala, helt slutna konferensrummet som ligger fritt i den längsgående hallen.



Entrépartiet från andra hållet. Bakom glaset skymtar det runda hisschaktet i trapphuset. I hallen, till vänster, syns ett rum med rundade hörn och till höger en vägg med rött fasadtegel som har en rundad form som idag fortsätter in i ett kontorsrum. Ursprungligen var hela den tegelklädda rundningen del av hallen.



Det ovala helt slutna konferensrummet. I bakgrunden till vänster en vägg med rött beklädnadstegel med svarta fogar och till höger en vägg klädd med furupanel.



Rum 105 med den tegelvägg vars rundade del ursprungligen var del av hallen.

De flesta kontorsrummen har linoleum- eller plastmattor av varierande ålder. Fotlisterna består av antingen svart gummi eller svartmålade, släta trälistor. I några av rummen har fastighetsägaren påbörjat renoveringsarbete (rum 104, 105, 106, 108) och där rivit ur linoleummattor samt lister. I rum 105 ligger en ny linoleummatta medan bjälklagets

gjutna betongstomme är blottad i de övriga som renoveras. Kontorsrummens väggar är ofta täckmålade med moderna färgtyper, vanligtvis i vitt men andra kulörer förekommer också. I rum 105 finns en rundad vägg med samma beklädnadstegel med svarta fogar som i hallen. I vissa kontorsrum finns också väggpartier som vetter mot hallen med ramverk av teak, i vissa fall glasade (rum 102, 104, 106 och 115). Taken består vanligtvis av ursprungliga undertak med kvadratiska vita, perforerade gipsplattor samt infällda lysrörsarmaturer. Gipsplattorna sitter på ett dolt bärverk. Armaturerna är ibland kompletterade med sekundära utanpåliggande lysrörsarmaturer. I de rum där renoveringsarbetet är påbörjat, har undertak och armaturer avlägsnats och stommen av formgjuten betong frilagts alternativt ersatts av nytt undertak i synligt bärverk och nya infällda armaturer.



Fotlisterna på alla våningsplan utgörs av släta, svartmålade trälistor, som på denna bild, eller av svarta gummilister som på bilden nedan.



Svart, ursprunglig gummilist sitter i underkant av alla bröstningar.

Fönstren är utan undantag av teak med fönsterbänkar av samma material. Fönstren är till största delen fasta, med isolerglas monterat i karmar. I den översta luften finns ibland öppningsbara bågar av teak, som man öppnar med en vridbar arm av metall. I några rum där renoveringsarbetet påbörjats har några fönsterbänkar av teak tagits bort (rum 106 och 108). Under fönsterbänkarna sitter småsinuskorrugerad, vitmålad plåt som döljer radiatorer. I de rum där renovering inletts har plåtarna tagits bort och i rum 105 ersatts av släta, sprutmålade träfiberskivor.



Curtainwallfasadens fönsterpartier med öppningsbara överljusfönster. Notera öppningsmekaniken i metall som gör att fönstret öppnas när man vrider på det lilla krokiga handtaget längst ner. Fönstren i överljusen har en frostad yta med ränder.



Närbild på ursprunglig fönsterbröstning av småsinuskorrugerad plåt.

Kontorsrummets dörrar är släta med fanér av teak och har överljusfönster med teakramverk, alternativt samma ramverk fast med sluten teaskkiva. Många dörrar har vred av svart bakelit. Endast en dörr är utbytt till en vit slät dörr (rum 105).



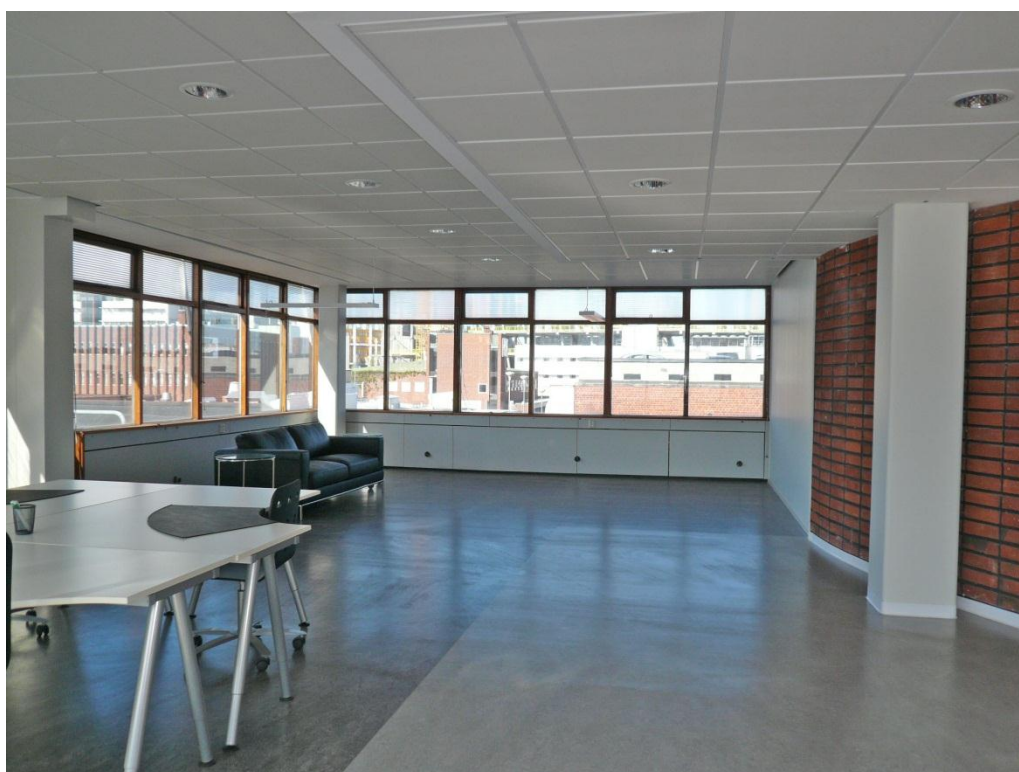
Rum 115 med de för chefsrummen så typiska teaskkivorna i fönstren. Ursprungligt undertak med infällda armaturer. Småsinuskorrugerad bröstning med öppningsbara luckor till installationer och vred. Ursprungliga fönsterpartier i curtain wall-fasaden och fönsterbänkar av teak.



Rum 115 med sina intressanta väggmaterial av korrugerad plast och putsade lättbetongblock och betongglas. Typiska dörr- och väggpartier av teak.



Rum 115 där renoveringsarbete påbörjats och ursprungliga material tagits bort. Till höger ser man hur radiatorerna är monterade i alla rum och den metallkonstruktion som bär fönsterbänkarna och fönsterbröstningarna. Under radiatorerna ska det finnas don för insprutning av varmluft. Rakt fram i bild kan man se hur undertaket varit monterat på träreglar.



Rum 105 som har renoverats. Nytt undertak, nya armaturer, nya linoleummattor och nya fönsterbröstningar med släta skivor. Undertaket med infällda armaturer och golvets linoleummattor anknyter till den ursprungliga utformningen även om undertak med dolt bärverk vore att föredra. De nya släta bröstningarna som ersatt den sinuskorregerade plåten innebär en tveksam förenkling av Erskines materialrikedom. Nyttillverkad småsinuskorregerad plåt är idag lätt att tillgå och möjlig att anpassa till nya krav.

Det slutna konferensrummet (rum 119) har en säregen oval form och är helt utan fönster, med endast en smal teakdörr som öppning. Golvet är klätt med en heltäckningsmatta och väggarna med en smal, stående furupanel. Taket är slätt och vitt, med infällda spotlights. I den södra sidan finns en slät vitmålad yta i panelen där det sitter tretton rör av terrakotta, vilka leder till ett ventilationsschakt i rummets vägg.



Konferensrummet, rum 119, från dess entrésida. Här ser man några av de 13 terrakottarören som leder till ventilationsschaktet.



Rum 119 är helt klädd med en stående, smal furupanel.



Rum 119, armaturer.

Ursprungliga karaktärsdrag och delar våning 1 trappa:

- Planlösning. Vissa mellanväggar mellan kontorsrum är avlägsnade. Troligtvis har även något av hallen inkorporerats i rum 105 och kanske 104.
- Organiska former som skapats med rundade väggar och rumsformer.
- Vissa linoleummattor och golvlister av gummi eller svartmålat trä.
- Väggpartier med stor materialvariation: synligt tegel, skivor av teak, ramverk av teak vilka ofta är glasade, paneler av furu, sinuskorrugerad plast och lättbetongblock och betongglas.
- Innertak med kvadratiska, perforerade plattor och infällda lysrörsarmaturer
- Fönsterpartier av teak samt tillhörande mekanik för att öppna de övre luften.
- Fönsterbänkar av teak
- Småsinuskorrugerad plåt under fönsterbänkar samt underliggande radiatorer.
- Dörrar och överljus av teak.
- Kapprummets hängare med tillhörande galgar
- Toaletternas och städrummets röda golvklinkers samt i viss mån även inredning med elskåp, toaletter, handfat och vask.

Våning 2 trappor, kontorsvåning, idag konstnärateljéer

Liksom på plan 2 finns här ett antal kontorsrum, kapprum med toaletter samt städrum med vask, sopnedkast och elcentral. Här finns också ett fikarum/matsal med tillhörande kök. Till alla rum kommer man via en långsträckt, central hall. I mitten av hallen finns en formgiven interntappa som binder samman plan 3 och 4. Den centrala hallen har en form som påminner om ett skepps konturer, med det bredaste partiet runt interntappen. Ytterligare en interntappa, av mer informell karaktär, finns längst i söder. Även på detta våningsplan finns de rundade, organiska formerna genom rundade hörn på rum som vetter mot den centrala hallen samt det runda hisschaktet. På detta plan och på plan 3 angör hissen direkt in i kontorsplanen.

I den centrala hallen består väggarna antingen av samma typ av tegelväggar som på våning 1 trappa, eller av släta, täckmålade väggar. Till fikarum/matsal (rum 207) leder ett glasat teakparti med teakdörr. Till ett annat mindre rum (rum 218) vetter ett glasat teakparti med dörr samt med receptionsdisk. Taken är släta, täckmålade tak utan undertaksplattor. Sekundära, fyrkantiga ventilationskanaler är monterade i taket. Här finns ett antal fyrkantiga, vitmålade pelare. Precis som på våning 1 trappa finns det runda, korrugerade hisschaktet i den centrala hallen. Entrén från trapphuset består av ett glasat dörrparti av teak. I hallens sydostliga del (rum 220) har ett nytt rum nyligen tillskapats med en uppreglad vägg och ny dörr mellan rum 219 och 221.

Mellan våning 2 och 3 trappor finns tre trappförbindelser. Den centrala internttrappan mitt i hallen har en smäcker konstruktion av teak och svartmålade tunna stag samt räcken av smide med handledare och steg av teak. På stegen ligger samma räfflade gummimatta som sitter på hissorgens innerväggar. Dess luftiga utformning är typisk för Erskines arkitektur. Utmed hisschaktet löper ytterligare en intern trappa, som utgör en smalare fortsättning på huvudtrapphusets trappa. Denna internttrappa har också en smäcker utformning och konstruktion i teak och stål som liknar den centrala internttrappans. Vid den nordvästra gaveln finns en tredje internttrappa med enkel utformning.



Entrén till våning 2 trappor med glasat teakparti. Här angör hissen direkt in på kontorsplanet. Runt hissens baksida löper en smal internttrappa upp till våning 3 trappor (för foto på trappa se våning 3 trappor).



Den centrala hallen, rum 201 vidgar sig runt den smäckra intertrappan och får konturen av ett skepp. Till vänster hiss och entré. På detta plan är många av hallens väggar klädda med rött tegel med svarta fogar.



Hallen mot andra hållet. Till vänster kapprummet med glasade teakpartier, ursprunglig skohylla/bänk och klädhängare.

Kontorsrummen har linoleummattor eller plastmattor, ofta med fotlister av svart gummi alternativt svartmålade, släta trälistor. Väggarna är täckmålade med moderna färgtyper.

Kulörerna variera mycket på detta våningsplan, p.g.a. att rummen hyrs ut som konstnär-sateljéer och konstnärerna har själva målat om. Taken i kontorsrummen har oftast undertak av kvadratiska, perforerade plattor målade i vitt samt infällda lysrörsarmaturer. I många rum är dessa kompletterade med utanpåliggande armaturer.

I det stora fikarummet/matsalen (rum 207) sitter idag ett rutnät av rundstål som har burit ett sekundärt undertak med plattor av plåt. Den gjutna stommen är därmed frilagd och så även diverse ventilationskanaler m.m. som sitter monterat i taket. I rummet finns en fönsterdörr av teak som leder till en mindre balkong mot norr. Här finns också ett helt modernt kök med en disk mot rummet. Till köket (rum 108) leder en glasad teakdörr.



Rum 207 med kök och matsal. Funktionerna är ursprungliga men köket var större än idag. Undertaket är nedtaget (ett sekundärt undertak).



Den informella intertrappan i nordväst som förbinder rum 207 med våning 3 trappor.



Rum 207, glasat teakparti mot den centrala hallen. Till vänster en teakdörr med frostat glas som leder till köket.

Fönster och fönsterbänkar av teak på plan 3 har samma utformning som på plan 2. På plan 3 är dock samtliga fönsterbänkar bevarade. Även den sinuskorrugerade plåten under fönstren är i alla rum intakt. Även dörrarna av teak har samma utformning som på plan 2 och är bevarade i alla rum.

Ursprungliga karaktärsdrag och delar våning 2 trappor:

- Planlösning. Vissa mellanväggar mellan kontorsrum är avlägsnade.
- Organiska former som skapats med rundade väggar och rumsformer.
- Central interntapp med steg och handledare/överliggare av teak samt ståndare och konstruktion av svartmålat stål.
- Informella interntappor
- Runt hisschakt och hiss.
- Vissa linoleummattor och golvlister av gummi eller svartmålat trä.
- Väggbartier med synligt tegel och med glasade teakpartier.
- Innertak med kvadratiska, perforerade plattor samt de infällda lysrörsarmaturerna
- Fönsterpartier av teak samt tillhörande mekanik för att öppna de övre luften.
- Fönsterbänkar av teak
- Småsinuskorrugerad plåt under fönsterbänkar samt underliggande radiatorer.
- Dörrar och överljus av teak.
- Kapprummets hängare med tillhörande galgar samt kapprummets skohylla/bänk
- Toaletternas och städrummets röda golvklinkers samt i viss mån även inredning med elskåp, toaletter, handfat och vask.

Våning 3 trappor, kontorsvåning, idag outhyrd

Våning 3 trappor liknar våning 2 trappor i stora drag och har en central hall med samma form av ett skepps konturer. Endast avvikande rum eller detaljer beskrivs i texten nedan. Detta våningsplan var dock lättast att fotografera vilket gör att bildmaterialet visar även sådant som inte beskrivs i denna löpande text.



Den centrala hallen på plan 4, rum 301, som liksom på plan 2 har konturen av ett skepp.



Hallen åt andra hållet. På trappans steg ligger samma typ av räfflad gummi matta som sitter på hissorgens innerväggar.



Det runda, räfflade hisschaktet och den smala interna trappan som här går upp till en av uppbyggnaderna på taket (teknikrum). Trappan har samma typ av smäckra utformning som den representativa interntrappan mellan plan 3 och 4.



Exempel på detaljomsorgen. Dörrkarmen av teak är sågad så att den passar perfekt till teglets något indragna fogar.



På alla våningsplan finns trycken och knappar av bakelit

På plan 4 finns ett rum som sticker ut och det är ett stort konferensrum (rum 309) med en cirkelformad lanternin och inredningar av teak. Rummets väggar är klädda med skivor av teak och har skåpsinredning samt pentry med luckor och lådfronter av teak. Pentryts väggytor är klädda med grönblå småmosaik. På väggarna i konferensrummet sitter timglasformade armaturer med mörkt blågröna plåtskärmar. Taket är vitmålat och mitt i rummet står en vitmålad, kraftig betongpelare. Golvet är täckt av en linoleum- eller plastmatta men har täckmålats med en blågrön, blank färgtyp.



Konferensrum, rum 309 med teakinredning. Till vänster det lilla pentryt. Rakt fram den platsbyggda skåpsinredningen med lådor.



Detalj av skåpsinredningen.



Teakpanelen fortsätter runt rummet. Dörren med den lilla glasningen vetter till intertrappan som i sin tur leder ner till lunchrummet och köket.



I rummets tak sitter en rund lanternin som samspelar med pelarens fyrkantiga bas.

I rum 322 (den sydvästra delen av rummet) är hela väggen klädd med stora skivor av teak och vissa fönster har heltäckande skivor av teak. Enligt planritningar utförda av Erskine var detta rum tänkt för "H.M." vilket troligen syftar på Henning Möller, en av företagets grundare och chefer, alternativt hans son Hans Möller som efterträdde Henning.



Det som idag är rum 322 var ursprungligen två rum, vilket syns bl.a. i golvet. Den borte delen utgjorde chefsrum, troligtvis vd-rum för Hans eller Henning Möller. Detta är också det rum som har mest teakpaneler. I panelen till höger finns den dörr som vetter till vd-rummets egna vilorum och toalett.



Detalj av teakpanelernas ihopfogning.



Rum 323 och dörr till rum 324, det vilorum och den toalett som hörde till vd-rummet 322.



Kapprummet, rum 314 med ursprunglig inredning. Till vänster dörrar till toaletterna.



Toaletterna med teakdörrar och klinkers.



Städ- och teknikrum, rum 304, med ursprungliga skåp och vask samt praktiskt sopnedkast.



Rum 314, med ursprungligt teknikskåp.



Det för tiden hypermoderna interna kommunikationssystemets centrum finns i rum 314.

Ursprungliga karaktärsdrag och delar våning 3 trappor:

- Planlösning. Vissa mellanväggar mellan kontorsrum är avlägsnade
- Organiska former som skapats med rundade väggar och rumsformer
- Central interntappa med steg och handledare/överliggare av teak samt ståndare och konstruktion av svartmålat stål
- Mer informella interntappor
- Runt hisschakt och hiss
- Konferensrum (rum 309) med teakinredningar, cirkelrund lanternin, pelare och armaturer
- Teakinredning i den ena delen av rum 322 (ev. vd-rum)
- Vissa linoleummattor och golvlister av gummi eller svartmålat trä.
- Väggbartier med synligt tegel och med glasade teakpartier.
- Innertak med kvadratiska, perforerade plattor samt de infällda lysrörsarmaturerna
- Fönsterpartier av teak samt tillhörande mekanik för att öppna de övre luften.
- Fönsterbänkar av teak
- Småsinuskorrugerade plåt under fönsterbänkar samt underliggande radiatorer.
- Dörrar och överljus av teak.
- Kapprummets hängare med tillhörande galgar samt kapprummets skohylla/bänk
- Toaletternas och städtrummet röda golvklinkers samt i viss mån även inredning med elskåp, toaletter, handfat och vask.

BEVARANDESTATUS OCH FÖRHÅLLNINGSSÄTT VID RENOVERING

I Stadsmuseets kulturhistoriska klassificering har fastigheten bedömts som synnerligen kulturhistoriskt värdefull, d.v.s. blåklassad. Det som särskilt lyfts fram är dess värde som välbevarad verksamhetsbyggnad i en kulturhistoriskt värdefull verksamhetsmiljö men också dess stora arkitekturhistoriska värde. Detta leder till att det är av stor vikt att bevara både den tydliga indelningen i arbetslokaler (lågdel) och kontorslokaler (högdal) samt Ralph Erskines ursprungliga formspråk och material. Då kontorslokalerna samtidigt är slitna och står inför renovering och utveckling för att fungera för nya hyresgäster är det relevant att försöka ringa in vad som är omistligt och vad som kan var möjligt att förändra utan att de kulturhistoriska värdena förvanskas.

Vissa delar av Charkuteristen 5 har på detaljnivå förändrats en del – utbytta lastportar, ommålade ytskikt, ändrade funktioner i brukslokalerna med ny inredning som följd, viss renovering och vissa ändringar i kontorsvåningarna m.m. Sammantaget är fastigheten dock välbevarad, både på en övergripande nivå och på detaljnivå. Det gäller t.ex. den tydliga uppdelningen i en sluten lågdal med bruksinriktade, robusta lokaler och en öppen högdal med mer påkostade och intrikata kontorsvåningar. Det omfattar också den ursprungliga betongkonstruktionen och curtain wall-fasaden med teakkonstruktion samt de bevarade taken med böljande lanterniner och fartygslänkande uppbyggnader. Vidare är det lastkajen med arkitektoniskt utformat skärmtak, de bevarade fönster- och dörrsnickerierna av teak, de utformade betongportalerna, entréhallens ovanliga hiss och skulpturala trappa, spännande planlösningar, inredningar av teak, innerväggar av beklädnadstegel och med träpaneler, andra innovativa material som bröstningar av korrugerad plåt, o.s.v.

I detta avsnitt, *Bevarandestatus och förhållningssätt vid renovering* ligger fokus på kontorsvåningarna. Här listas varje punkt med ursprungliga delar i byggnadsbeskrivningen och den åtföljs av en kommentar med syfte att försöka hitta varsamma förhållningssätt inför en kommande renovering. Då en renovering kan komma att påverka även huvudtrapphuset och exteriören berörs dessa översiktligt med liknande kommentarer. Frågor

som berör exteriören ska dock belysas framförallt i samband med ett bygglovsskede, då de kulturhistoriska aspekterna bedöms av stadens experter.

Exteriör

Bevarandestatus

Exteriörens utformning har stora kulturhistoriska värden och utgör byggnadens ansikte utåt. Exteriören påverkar stadsbilden och bidrar till den industriella karaktären i Slakthusområdet. Fasaden har vissa skador och visst slitage. Isolerglasrutorna är delvis punkterade och kan eventuellt inte leva upp till nutida krav på energihushållning.

Förhållningssätt

Eftersom byggnadens yttre är mycket välbevarat bör utgångspunkten vara att underhålla det befintliga och vid behov ersätta materialen med likadana eller likvärdiga. Särskilt viktig är curtain wall-fasadens teakkonstruktion och glaspartier samt övriga fönster- och dörrpartier av teak. Mycket viktiga är också den slutna tegelfasaden i de första 1 ½ planen och entréernas betongportaler. Av avgörande betydelse är även kontrastverkan mellan högdela-lågdela, slutenhet-öppenhet, varmt tegel-svalt glas samt fasaderna stramhet kontra lanternintakets och kontorsentréns mjuka former. Viktiga är också taklandskapet med högdelens uppbyggnader och lågdelens rundade lanternintak. Fönstren i lanternintaket kan ersättas med nya av samma material och utseende som de befintliga.

Fönsterrutorna i curtain wall-fasaden är tvåglas isolerfönster i fasta karmar med vissa öppningsbara bågar, allt av teak. För att komma tillrätta med punkterade isolerglasrutor och för att uppfylla nutida krav på energihushållning och ljud kan befintliga rutor komma att behöva bytas. De utvändiga fönsterbröstningarna av glas kan också komma att beröras av samma skäl. Det är oerhört viktigt för fasadens uttryck att utreda hur sådana krav kan tillgodoses utan skador i curtain wall-fasadens ramverket av teak och så att slutresultatet blir så likt dagens fasad som möjligt.

Ytterligare en viktig fråga för klimat och energihushållning kan komma att bli solavskärmning. De stora fönsterytorna gör att påverkan från utomhusklimatet är stort och rummen blir mycket varma vid varmt och soligt väder. Idag finns fönstermarkiser med fallarmar på fasaden. Ursprungligen fanns inga markiser. Solavskärmningen ordnades istället med persienner monterade på fönstrens insidor. Om kompletterande solavskärmning krävs är det därför eventuellt att föredra den typ av markiser som löper vertikalt utmed fönsterytan, men denna fråga kräver vidare arkitektonisk belysning.

De redan utbytta lastportarna och det förändrade entrépartiet i Souterrängdelen kan bytas, gärna med ursprunglig utformning som utgångspunkt. Lastkajen har eventuellt redan breddats och kan kompletteras igen. Det spännande skärmtaket med ursprungliga betongkonsoler och ursprunglig fackverkskonstruktion av stål är viktiga att bevara.

Entréhall

Bevarandestatus

Även huvudtrapphuset har en officiell funktion och ses av många besökare och anställda i huset. Precis som exteriören har det en genomtänkt gestaltning och är välbevarat. Material och ytskikt verkar också vara i gott skick.

Förhållningssätt

Utgångspunkten bör vara att underhålla det befintliga och renovera med varsamhet. Vid behov bör material ersättas med likadana eller likvärdiga.

Eventuellt kan krav på ökad tillgänglighet för funktionshindrade uppstå. Likaså kan behov uppstå av att göra våning 4 trappor tillgänglig inte bara via intertrappor. För resone-

mang kring detta, se nästa rubrik "Det runda hisschaktet, hissen och trappa från entréhall".

Runda hisschakt, hiss och trappa från entréhall

Bevarandestatus

Hissens cirkelrunda schakt (och trappspindel) med korrugerad betongyta, plåtdörrarna, stötlisten av rundstål samt den runda hissorgen med räfflad, svart gumlimatta är bevarade sedan byggnadstiden. Även själva trapplöpet, av formgjuten betong med synlig ballast är ursprunglig. Alla delar är i synbart gott skick.

Ett möjligt framtida scenario är att nuvarande hiss inte uppfyller gällande krav på tillgänglighet i fråga om anslutning till våningsplanen (där det förekommer halvtrappor) eller i fråga om hissdörrens bredd.

Ett annat möjligt scenario är önskemål om att förlänga huvudtrapphusets trapplopp upp till plan 4 så att olika hyresgäster kan ha lokaler på alla plan. Idag slutar det allmänna trapphuset på plan 3 och plan 3 och 4 förbinds enbart via intertrappor och hissen.

Förhållningssätt

Hissens cirkelrunda, korrugerade schakt har en iögonfallande form och spännande material som är viktiga för arkitekturen i både trapphus och kontorsvåningar. Hisschaktet, dörrarna, stötskyddet och hissen är därför mycket viktiga att bevara.

Eventuellt kan dörröppningen i nuvarande hisschakt och hiss förstoras, för att tillmötesgå krav på ökad tillgänglighet. Hissen angör idag inte i jämn nivå med alla våningsplan vilket gör att breddning av dörröppningen kanske inte skulle räcka. Om så är fallet bör man inte göra några ingrepp i den ursprungliga hissen utan istället komplettera den med en helt ny hiss i ett nytt hisschakt. Detta bör placeras utanför huvudtrapphuset (inom ramen för lager- eller kontorsytor) och skulle då angöra inne i kontorsplanen. En viktig fråga skulle då bli var det är mest varsamt att låta en hiss komma upp, med hänsyn till planlösningar och inredningar.

Eftersom det redan finns en trappa som utgör en intern fortsättning på den allmänna trappan så skulle önskemål om att förlänga huvudtrapphuset eventuellt vara möjligt att tillmötesgå. Kanske skulle det bara kräva att entrépartiet till plan 3 byggdes om för att möjliggöra vidare passage uppåt.

Planlösning

Bevarandestatus

Planlösningen är välbevarad på alla kontorsplan även om vissa mellanväggar mellan kontorsrum har tagits bort och mindre ändringar av hallarna gjorts. Grundstrukturen består av en central, långsträckt hall utan fönster från vilken man kommer till alla de ljusa kontorsrummen. På plan 3 och 4 har hallen ett skepps konturer. På plan 2 vidgar sig hallen sig runt det slutna konferensrummet i nordväst. Samtliga kontorsrum ligger utmed den öppna curtain wall-fasaden och har stora fönsterpartier.

Förhållningssätt

Ur ett kulturhistoriskt perspektiv är grundstrukturen med den stora, organiskt formade hallen i mitten och kontorsrum utmed de öppna fasaderna viktig att bevara. Det är möjligt att fortsätta flytta eller ta bort mellanväggar mellan kontorsrummen utan att grundstrukturen förvanskas.

Organiska former som skapats med rundade väggar och rumsformer

Bevarandestatus

Ralph Erskines arkitektur kännetecknas bl.a. av organiska former. I Charkuteristen 5 har många rum rundade hörn eller böjda väggpartier. Här finns också helt cirkelrunda rum eller rum med väggar som utgör segment av cirklar. Många väggar som i sig är raka är snett ställda i förhållande till t.ex. yttervägg. De väggar som vetter mot de centrala hallarna är i princip aldrig vinkelräta i förhållande till andra väggar på grund av hallarnas varierande bredder och former. Rum 119 har en säregen oval form som liknar ett öga eller en snäcka.

Förhållningssätt

Erskines ursprungliga rumsformer är viktiga att bevara. Merparten av de rundade eller varierade former som finns i eller vetter mot de centrala hallarna bör bevaras: trapphus, hiss, rum 106 och 119, rummen med schakt/städrum och kapprum/toaletter som har rundade hörn samt hallarnas varierade väggvinklar. De rum med enbart rundade hörn är av något mindre vikt.

Intertrappor mellan plan 3 och 4

Bevarandestatus

Den centrala intertrappan som är placerad i mitten på hallarna på plan 3 och 4 har en smäcker och genomtänkt utformning av teak och svart stål. Den präglar hallen och är en del av den arkitektoniska gestaltningen på plan 3 och 4. Alla delar är i gott skick. Trappan har en representativ karaktär och förbinder de två våningsplan som ursprungligen utformades för Möller & Co:s huvudkontor.

Den mer informella intertrappan vid planets nordvästra gavel har en enkel utformning och enkla material, som delvis är slitna. Den smala men formgivna trappa som utgör en intern fortsättning på huvudtrapphusets trapplopp är i gott skick men har också en något undanskymd och informell karaktär.

Förhållningssätt

Den centrala intertrappan är viktig att bevara medan de mer informella har mindre vikt ur ett kulturhistoriskt perspektiv.

Väggpartier av olika material i hallar och kontorsrum

Bevarandestatus

På kontorsplanen finns en stor materialvariation som utgör en viktig del av interiörernas utformning. Det är väggytor med rött beklädnadstegel som har svarta fogar, med paneler av teak eller andra träslag, med glasade teakpartier, av korrugerad plast och av lättbetong med räfflad puts och betongglas. Dessa är generellt sätt i gott skick, även om enstaka paneler av teak har mekaniska skador.

Förhållningssätt

Det är viktigt att bevara variationen av material men enstaka paneler av teak eller tegelytor kan eventuellt avlägsnas utan att helhetsvärdet förstörs. Det är positivt om de enstaka exemplen på väggar med korrugerad plast och lättbetong med räfflad puts och betongglas bevaras. Men just för att de utgör undantag präglar dom inte helheten och är därför inte omistliga.

Inredningar i konferens- och mötesrum samt chefsrum

Bevarandestatus

I vissa kontorsrum, framförallt hörnrum som antagligen varit chefsrum, finns paneler av teak på väggarna eller skivor av teak som täcker fönsterrutor (rum 115 och 322). I några rum finns heltäckande skivor framför fönstren som är rollade med täckande färg. Dessa

kan eventuellt också vara av teak (rum 206, 207, 223, 308, 311). Den teakklädda delen av rum 322 var eventuellt det rum där Möller & Co:s vd Henning Möller satt (enligt möbleringsskisser).

I det ovala och slutna mötesrummet 119 finns en heltäckande stående panel av tunn furulåkt som helt präglar rummet och som framhäver rummets organiska former. I den smala delen av rummet finns 13 terrakottarör som leder till ett ventilationsschakt. I det släta taket finns infällda spotlights med skärmar av tunn plåt. Golvet är belagt med en heltäckningsmatta. Förutom heltäckningsmattan är inredningen sannolikt helt ursprunglig och tycks vara i gott skick.

I konferensrummet 309 är väggarna klädda med höga skivor av teak, kantade av en bred teaklist. I listen sitter timglasformade armaturer av grönblå tunn plåt. I ena kortväggen sitter platsbyggda skåp av teak och ett pentry med underskåp av teak. Pentryts väggar är klädda med grönblå småmosaik. I rummet finns en kraftfull, vitmålad pelare av betong och en rund lanternin som släpper in ljus i rummets mitt. I ena änden av rummet finns en teakdörr med en stående rektangulär glasning med rundade hörn. Golvets linoleummatta är målad med en täckande blank färg. Inredning är ursprunglig, med undantag för golvet färgskikt. Pentryts bänkskiva är skadad men övrig inredning verkar vara i gott skick.

Förhållningssätt

Skivorna av teak i kontorsrummen markerar sannolikt ursprungliga chefsrum och är en del av det genomtänkta teaktemat. Ur ett kulturhistoriskt perspektiv är det positivt om de idag omålade teakskivorna bevaras och det är troligtvis möjligt att avlägsna sekundära färgskikt på de övriga. Skivorna är dock inte omistliga. Kanske kan det som troligtvis utgjorde vd-rummet (del av rum 322) och där det finns mest teakinredning behandlas särskilt varsamt.

Det ovala mötesrummet 119 är viktigt som bärare av det organiska formspråket men också den helt bevarade interiören har betydelse och bör bevaras. Även om ventilations-systemet skulle ändras bör därför terrakottarören bibehållas. Materialen kan bytas mot nya likvärdiga men detta verkar onödigt eftersom skicket tycks vara gott. Golvmaterialet är troligtvis sekundärt och kan bytas.

Inredningen i konferensrummet 309 är en del av det genomtänkta teaktemat och håller hög kvalitet. Förutom pentryts bänkskiva verkar materialen vara i gott skick. Den runda lanterninen och den kraftiga pelaren är viktiga för rummets utformning. Målsättningen bör vara att bevara huvuddelen av inredningen, pelare och ljusinsläpp. Rummet avgränsas mot hallen av ett glasat teakparti. Mot intilliggande rum vetter så många som åtta dörröppningar. Eventuellt kan man öppna upp rummet mot hallen eller mot några av de intilliggande rummen utan att förvanska rummets helhetskaraktär.

Dörrpartier och dörrblad av teak

Bevarandestatus

Alla idag befintliga dörrpartier och dörrblad är av teak, med undantag för dörren till rum 105. Vissa dörrpartier är kombinerade med glasade väggpartier av teak. Andra består av karm och överljusfönster (ibland är överljusdelen täckt med en ursprunglig teakskiva).

Några dörrblad är bortlyfta, men finns eventuellt kvar i byggnaden. Enstaka dörrblad har mekaniska skador som t.ex. hål i faner och skiva som sitter på det underliggande regelverket. Generellt sätt är både partier och dörrblad välbevarade. De har stor betydelse för materialverkan på kontorsplanen och är en del av teaktemat i huset. Många dörrblad har ursprungliga trycken av svart bakelit. Dessa tycks vara i gott skick.

Förhållningssätt

Befintliga partier, dörrblad och trycken bör i första hand bevaras och underhållas. Skadade delar kan bytas mot nya med de ursprungliga som förebild. Om rum slås samman eller samband ändras kan befintliga partier bevaras på plats och låsas, alternativt tas ner och ersätta skadade partier någon annan stans inom kontorsplanen. Det är viktigt att bevara teakpartier och dörrblad ut mot de långsträckta hallarna.

Fönsterpartier av teak samt tillhörande mekanik för att öppna de övre luften

Bevarandestatus

Fönsterrutorna är tvåglas isolerfönster monterade i fasta karmar eller enstaka öppningsbara båggar, allt av teak. De öppningsbara bågarna sitter i fönsterpartiernas övre delar och öppnas via en manuell mekanik som består av en lång arm av vit metall som nedtill har ett vridbart handtag. De fasta karmarna (som är en del av curtain wall-konstruktionen) och de öppningsbara bågarna tycks vara i gott skick, utan synliga spår av t.ex. rötskador. Isolerglasen är enligt uppgift delvis punkterade och uppfyller sannolikt inte nutida krav på energihushållning.

Förhållningssätt

Fönsterpartierna är en del av den högintressanta curtain wall-fasaden och är en mycket viktig del av den arkitektoniska gestaltningen både exteriört och interiört. Ur ett kulturhistoriskt perspektiv är det av mycket stor vikt att fönsterpartierna bevaras alternativt kompletteras eller byts med motsvarande material och med motsvarande utformning.

För att komma tillrätta med punkterade isolerglasrutor och för att uppfylla nutida krav på energihushållning kan befintliga rutor komma att behöva bytas. Det är avgörande för fasadens uttryck att utreda hur detta kan göras utan skador i ramverket av teak och så att slutresultatet blir så likt dagens fasad som möjligt.

Öppningsmekaniken är intressant och har en estetisk funktion och det vore positivt om denna kunde bevaras men den är inte omistlig.

Fönsterbänkar av teak

Bevarandestatus

Fönsterbänkarna är till största del bevarade på plats. Endast i de rum på plan 2 där renoveringsarbete har påbörjats saknas dessa. Teak är ett mycket tåligt och hållbart material och fönsterbänkarna är generellt sätt i gott skick. Vissa har mindre skador och några har blekt eller fläckig yta. Skadorna och ytan är möjliga att reparera och underhålla.

Förhållningssätt

Fönsterbänkarna ger rummen karaktär och är en del av det genomgående teaktemat. Kanske kan vissa fönsterbänkar bytas och andra behållas, genom att man samlar fönsterbänkar utan skador och ersätter de som är skadade. Det bästa vore givetvis om de befintliga renoverades alternativt underhölls och att eventuellt nya fönsterbänkar tillverkades så lika de befintliga som möjligt.

Småsinuskorrugerad plåt under fönsterbänkar

Bevarandestatus

De flesta rummen bevarar bröstningar av småsinuskorrugerad plåt. Endast i de rum på plan 2 där renoveringsarbete påbörjats saknar dessa. Plåten är i gott skick men har fula, sekundära målningsskikt.

Plåten har förutom en estetisk funktion också en värmeteknisk. Plåtarna värms upp av bakomliggande radiatorer och skapar en stor yta som värmer upp rummen.

Förhållningssätt

Bröstningarna döljer praktiskt radiatorernas montering och diverse andra installationer. De bidrar till husets innovativa användning av olika material och har betydelse för den arkitektoniska gestaltningen på kontorsplanen. Det är därför viktigt att fortsätta använda småsinuskorrugerad plåt till fönsterbröstningarna.

För att fastighetens kontorsutrymmen ska leva upp till nutida krav på energihushållning kan det komma att krävas att ytterväggarna under fönstren tilläggsisoleras invändigt. Ett modernt kontor kan också kräva fler tekniska installationer.

Ur ett kulturhistoriskt perspektiv är det möjligt att byta den ursprungliga plåten mot ny med samma utseende, om det krävs för att anpassa plåten till ny isolering och nya installationer. Nyttillverkad småsinuskorrugerad plåt finns idag lätt tillgänglig på marknaden.

Ur ett värmetekniskt perspektiv är det en fördel med ett värmebärande material som den korrugerade plåten. Den bildar en stor yta som sprider värme till skillnad mot vissa skivmaterial, som t.ex. mdf, som inte sprider värme utan stänger in den.

Ventilation och kyla

Bevarandestatus

Idag finns sekundära ventilationskanaler på våning 2 och 3 trappor. Dessa är okänsligt monterade i tak, med genomförningar i bl.a. dörrpartier. Dessa installationer inverkar negativt på gestaltning och upplevelse av kontorsplanen. I huset finns även det ursprungliga systemet med bjälklagskanalisation för förvärm tilluft som sprutades ut från golvet under fönstren. Huruvida det är i drift eller inte är oklart.

Förhållningssätt

Byggnaden hade ursprungligen ett avancerat och helt dolt ventilationssystem, som också bidrog till värmeållning och höll kallraset borta. I lagerdelarna ordnades kyla genom att sval nattluft tillfördes lokalerna. Det är viktigt att ny ventilation och kyla monteras dolt, t.ex. under nya undertak och bakom bröstningar. Det vore mycket positivt om det befintliga systemet med förvärm tilluft från golv bakom bröstningar kunde fortsätta att brukas/åter tas i bruk.

Innertak med kvadratiska undertaksplattor med infällda lysrörsarmaturer samt hallarnas fasta undertak

Bevarandestatus

Undertaksplattorna och de infällda armaturerna är generellt bevarade på plats men har i enstaka rum bytts mot andra plattor samt kompletterats med utanpåliggande lysrörsarmaturer. Undertaksplattorna är monterade på ett dolt bärverk av trä.

Alla tre långsträckta hallar har fasta, vitmålade undertak.

Förhållningssätt

De ursprungliga plattorna och lysrörsarmaturerna är mindre viktiga att bevara. Ur ett kulturhistoriskt perspektiv är det positivt om taken även fortsättningsvis får undertak med kvadratiska vita, perforerade plattor och infällda armaturer. Undertaksplattorna bör vara monterade på ett dolt bärverk. Hallarnas fasta och släta undertak bör bevaras.

Vissa linoleummattor och golvlister av gummi eller svartmålat trä

Bevarandestatus

Kontorsplanen verkar ha varit enhetligt belagda med linoleummattor kantade av fotlister av svart gummi utmed organiskt formade väggpartier och svartmålade släta lister av trä

utmed raka väggpartier. Idag finns en variation av äldre och nyare mattor och fotlister. Både mattor och lister är slitna och har vissa skador.

Förhållningssätt

Ur ett kulturhistoriskt perspektiv vore det positivt om de centrala hallarna belades med ett sammanhängande material. Kontorsrummen kan däremot ha en större variation. Det är positivt om kontorsplanens hallar och rum även i fortsättningen beläggs med linoleummattor eller möjligtvis mattor i andra material. Nya fotlister bör vara svarta och gärna ha de ursprungliga som förebild.

Kapprummets hängare med tillhörande galgar samt kapprummets skohylla/bänk – Bevarandestatus

I kapprummen finns ursprungliga hängare och skohyllor. Dessa har tidstypisk karaktär och bidrar till våningsplanens autenticitet. De tycks vara i gott skick.

Förhållningssätt

Hängare och skohyllor är mindre viktiga att bevara. Givetvis vore det positivt om de även efter en renovering återanvändes.

Toaletternas och städrummets röda golvklinkers samt i viss mån även inredning med elskåp, toaletter, handfat och vask

Bevarandestatus

Toaletter och andra våtutrymmen bevarar ofta ursprunglig inredning, toaletter och golvmaterial. De är slitna men bidrar till planens autenticitet.

Förhållningssätt

Våtutrymmenas inredningar och installationer är mindre viktiga att bevara och måste sannolikt bytas för att leva upp till nutida krav på installationer och funktioner.

Eventuellt kommer byte av läge för toaletterna att aktualiseras. Det är sannolikt möjligt att placera toaletterna i nya lägen inom ramen för dagens kontorsrum. Se punkten "Planlösning" ovan.

KÄLLFÖRTECKNING

Arkiv

Arkitekturmuseets arkiv, Exercisplan 2, Skeppsholmen
Nybyggnadsritningar, skisser m.m.

Stadsbyggnadskontorets arkiv, Fleminggatan 4, Stockholm
Kv Rensriet
Nybyggnadsritningar, ombyggnadsritningar, bygghandlingar

Kungliga biblioteket, Stockholm
Tidningsartiklar publicerade av Möller & Co 1956 (Vardagstryck, Möller & Co)

Tryckta källor och litteratur

Ferring, Mari & Lander, Lotta, *Femtioalets glasfasader: curtain wall i New York, Chicago, Stockholm och Köpenhamn* Svensk byggtjänst, Stockholm, 2004

Hur fyra decennier burit frukt 1909-1949. Möller & Co. Aktiebolag, Stockholm red. Ludvig Peyron, Stockholm 1949

Lundholm, Gösta *Från kolonialvarugrossist 1923 till dagens dagligvarublock 1993. 70 år med Rudhe & Co, Möller & Co, Dagab, Västerås.* Västerås 1993

Rönn, Magnus, *Ralph Erskine som industriarkitekt*, Svensk byggtjänst, Stockholm, 2000

Unnerbäck, Axel *Kulturhistorisk värdering av bebyggelse*
Stockholm: Riksantikvarieämbetet 2002

Muntliga källor

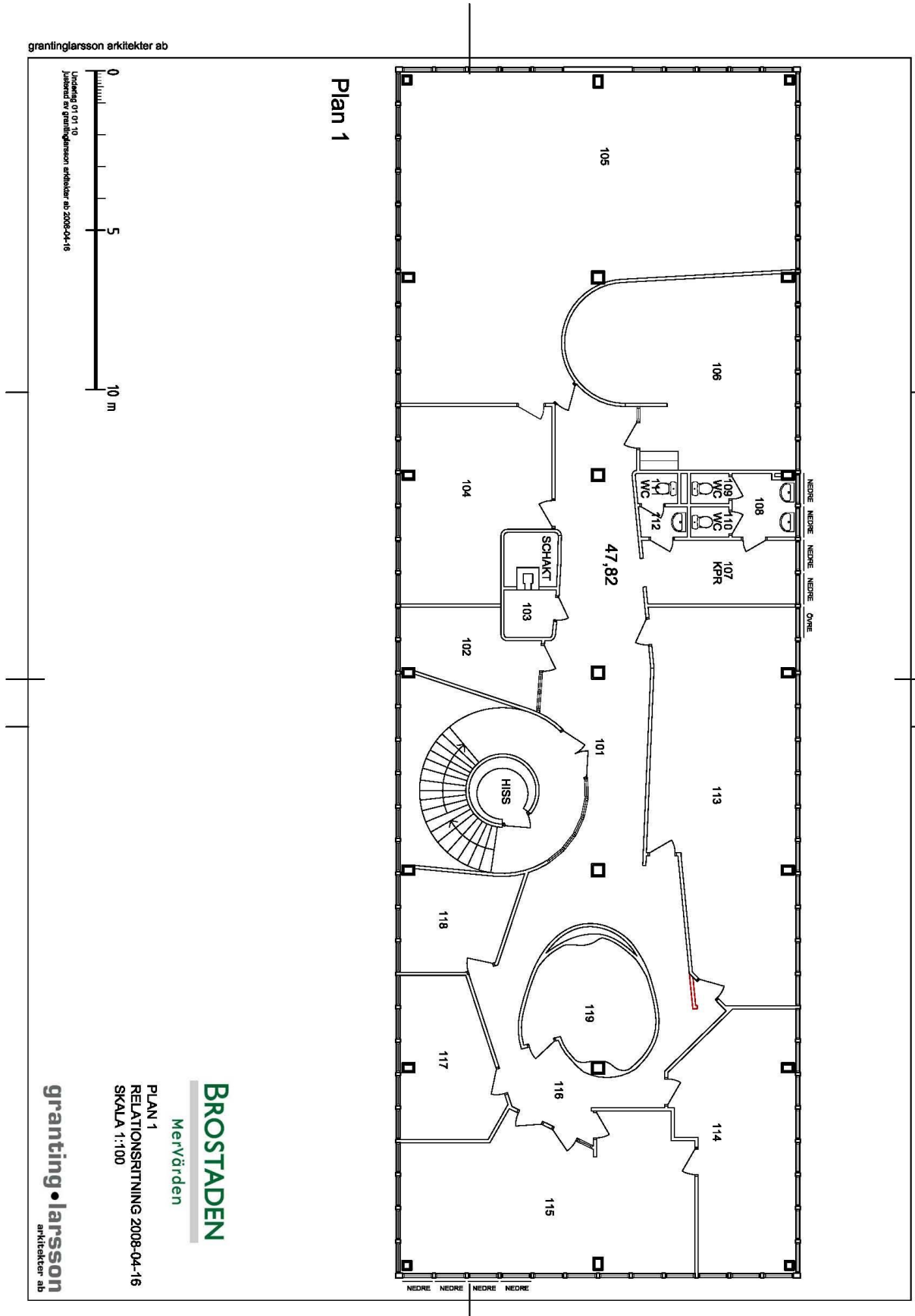
Benny Larsson, platschef på Dagab som arbetat på företaget sedan 1970-talets början.

Övrigt

Bebyggelseregistret, Riksantikvarieämbetet
Byggnadsdata, klassificeringsmotivering m.m.

Anna-Lena Larsson, grantinglarsson arkitekter ab
Vissa byggnadsdata

RITNINGSBILAGA MED RELATIONSRTNINGAR



grantinglärsson arkitekter ab

Undertag 01.01.10
 Justerat av grantinglärsson arkitekter ab 2008-04-16

10 m

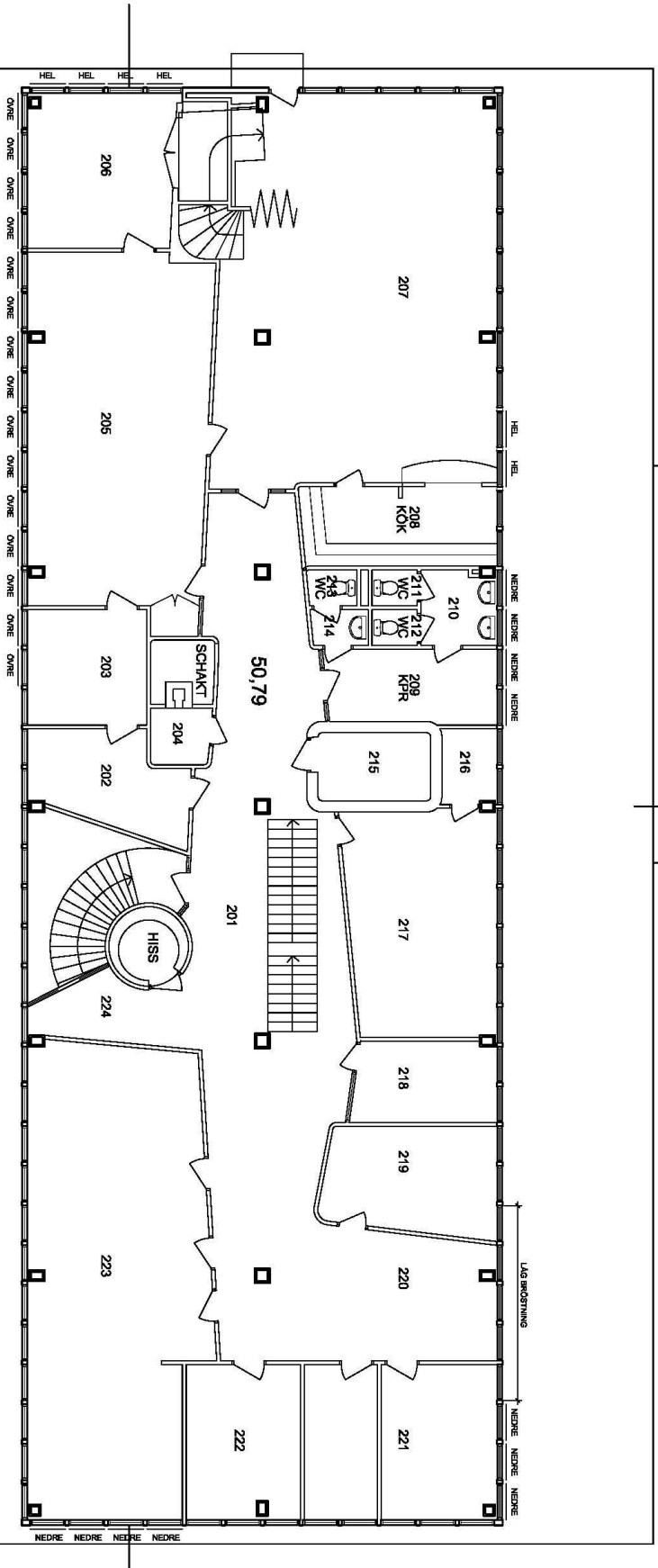
Plan 1

grantinglärsson
 arkitekter ab

BROSTADEN
 Mervärlden
 PLAN 1
 RELATIONSRTNING 2008-04-16
 SKALA 1:100



Plan 2



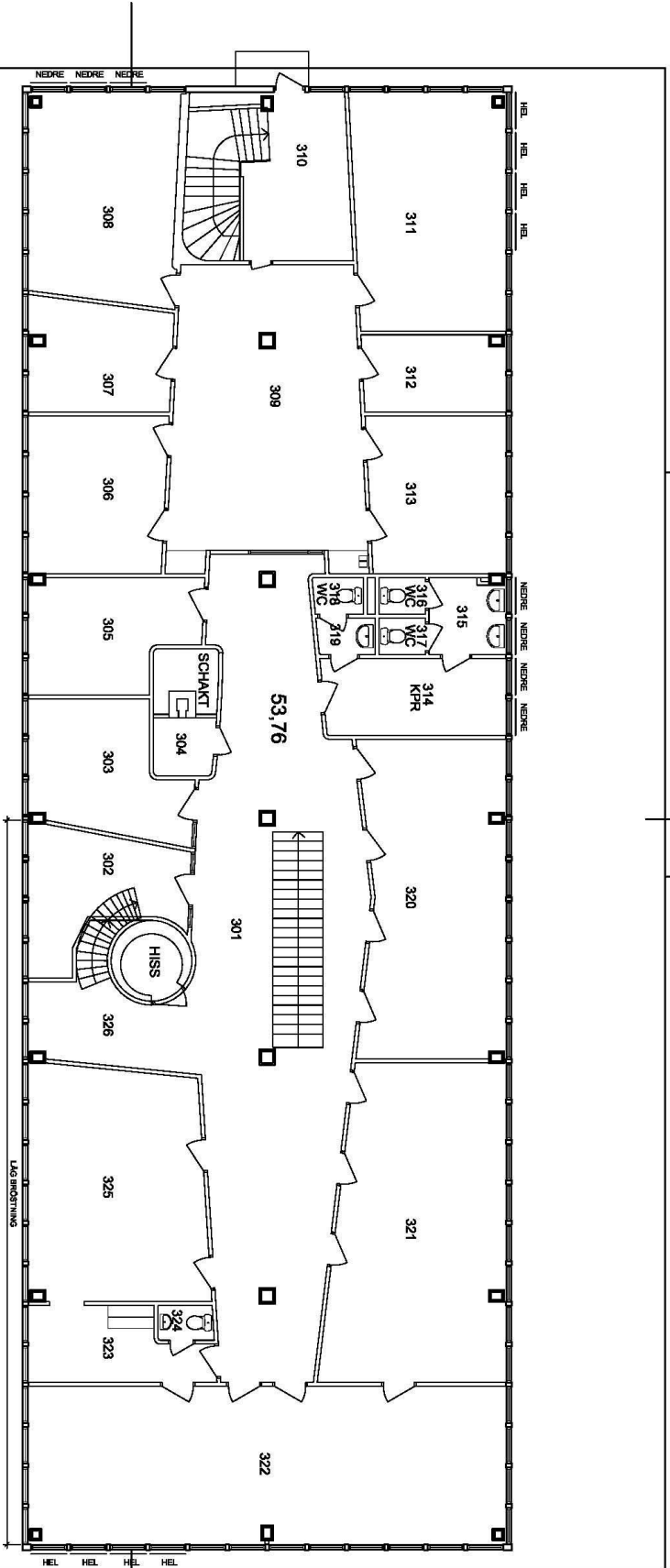
BROSTADEN
Mervärlden

PLAN 2
RELATIONSRTITNING 2008-04-18
SKALA 1:100

grantinglärsson
arkitekter ab



Plan 3



BROSTADEN
Mervärden

PLAN 3
RELATIONSRTITNING 2008-04-16
SKALA 1:100

granting•larsson
arkitekter ab