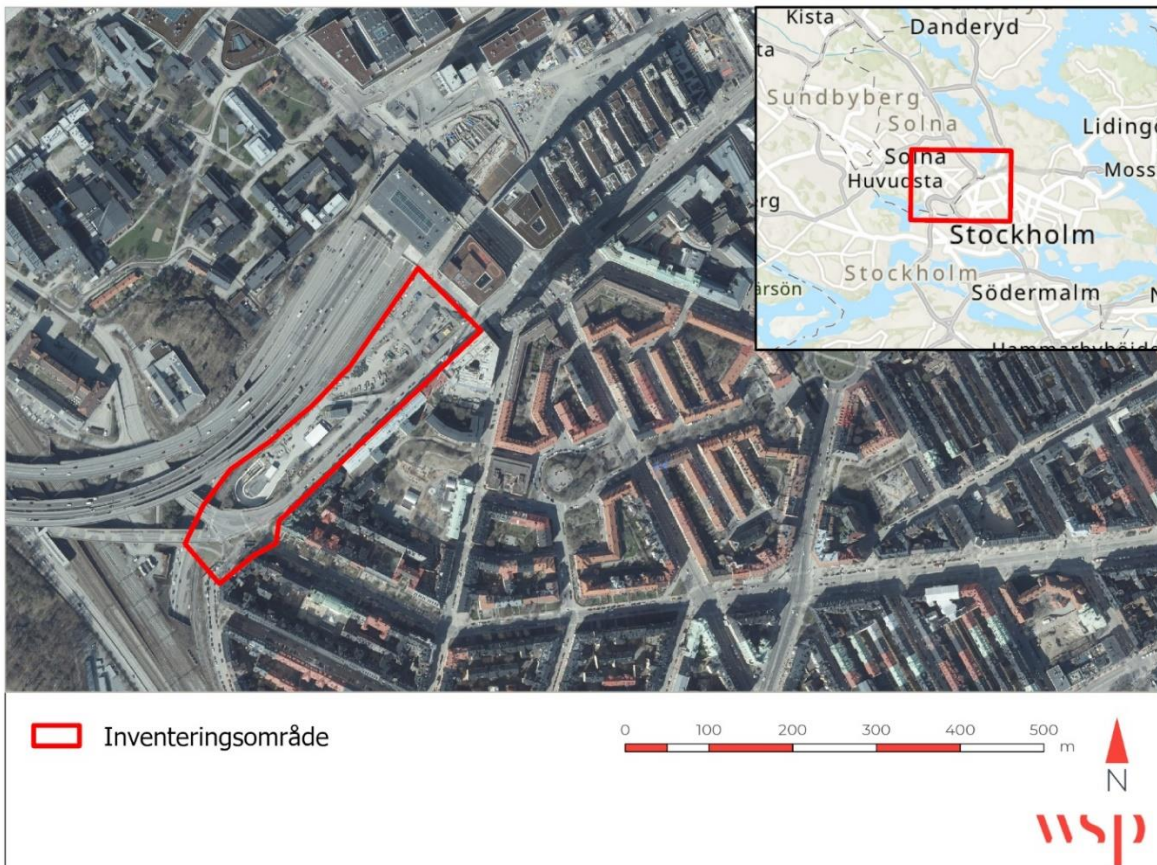


INVENTERING AV VÄXTLIGHET, VÄSTRA HAGASTADEN

Inledning

WSP Sverige AB har på uppdrag av Stockholms stad genomfört en inventering av växtligheten inom planområdet Västra Hagastaden i Stockholm. Syftet med inventeringen var att redogöra för vilka arter av kärlväxter som finns inom planområdet, samt att undersöka förekomsten av särskilt skyddsvärda träd och invasiva växter inom och i nära anslutning till detta. Västra hagastaden är en del av Stockholms stads stadsutveckling av Hagastaden, som kopplar ihop Stockholm och Solna. Här planeras byggnation av bland annat bostäder, skola och kontor. Området utgörs främst av hårdgjorda ytor av grus och asfalt. Området angränsar till E4/E20 i väst och Vasastaden i öst. Utöver inventering av växtlighet ingår det även resonemang om vilka värden för biologisk mångfald som finns på platsen. Inventeringen i fält genomfördes den 8 juni 2023 av Alexander Hoffmann.

Med särskilt skyddsvärda träd avses Naturvårdsverkets definition, dvs. jätteträd (>1 meter i stamdiameter), riktigt gamla träd (>200 år för ek och tall, >140 år för övriga trädslag) och grova hålträd (>40 cm i stamdiameter med välutvecklad hålighet i stammen) (Naturvårdsverket 2012).



Figur 1. Översiktsbild över Västra hagastaden och inventeringsområdet samt dess geografiska placering i Stockholm. Ortofoto erhållet av Esri.

Resultat

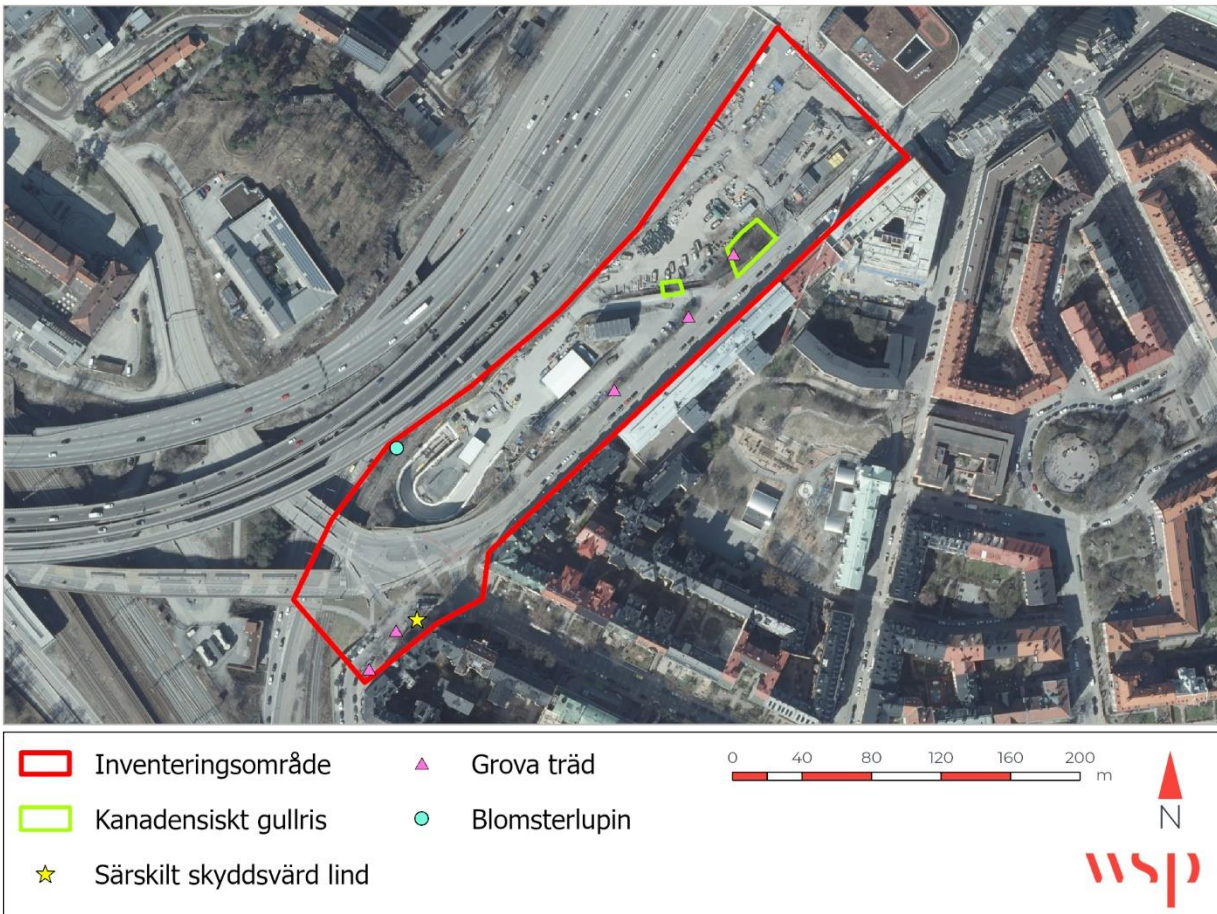
En utsökning på Artportalen gjordes 2023-06-01 för inventeringsområdet inklusive en buffertzona på 100 meter. Sökningen omfattade perioden 2012–2023 och innefattade fridlysta och rödlistade arter av kärlväxter samt skyddsvärda träd. Utsökningen gav inga träffar inom inventeringsområdet med tillhörande buffertzona.

Växtligheten inom inventeringsområdet utgörs av ruderatflora med bland annat blåeld, olika arter av vallmo och kärlväxter, samt bredbladiga gräs. Ett flertal träd finns inom inventeringsområdet, vilka främst utgörs av sälg, björk och lind samt enstaka kläna döda almar. Buskskiktet är mycket sparsamt och utgörs av gråvide längs norra kanten samt almsly i södra delen av inventeringsområdet.

Ett flertal grova träd finns inom södra delen av inventeringsområdet. Ett av dessa är en lind som klassas som särskilt skyddsvärd enligt Naturvårdsverkets definition (Naturvårdsverket 2012). Den särskilt skyddsvärda linden klassas som ett grovt hålträd. Linden var 85 centimeter i diameter och hade ett ingångshål en bit upp på stammen som var <10 centimeter. De övriga grova träden utgörs av två lindar och tre sälgar, dessa återfinns längs inventeringsområdets östra kant samt i södra delen av området.

Inom inventeringsområdet förekommer två ytor med stora bestånd av den invasiva arten kanadensiskt gullris. Vidare finns det också ett litet bestånd av blomsterlupin vid västra banvallen för Värtabanan (Figur 2). Även blomsterlupin klassas som invasiv.

Utöver alm påträffades inga fridlysta eller rödlistade arter inom inventeringsområdet. Almen är rödlistad som akut hotad (CR), men detta är på grund av almsjukan som angriper vuxna almar och inte skogliga åtgärder som exempelvis rationellt skogsbruk (Artfakta 2023).



Figur 2. Identifierade särskilt skyddsvärda träd, grova träd samt invasiva arter inom området. Ortofoto erhållet av Esri

Bedömning

Inventeringsområdet bedöms endast ha ringa till låga värden för biologisk mångfald. Detta baseras på en hög grad av mänsklig störning i området och en generell avsaknad av naturmiljö. Mänskligt påverkade ruderatmarker kan vara viktiga miljöer för många växter och insekter, men då främst med en intermediär störning. Inventeringsområdet har en frekvent förekommande störning och därför bedöms området sakna högre biologiska värden. De strukturer som är av visst värde för biologisk mångfald inom inventeringsområdet bedöms vara de grova träden, då de skapar värden för olika vedlevande organismer. Sälgarna blommar även tidigt på våren och utgör därför en viktig nektarkälla för tidigt pollinerande insekter. Vid planerad byggnationen av inventeringsområdet rekommenderas det därför att de utpekade grova träden sparas i den mån möjlig.

Vid exploatering bör försiktighetsåtgärder vidtas för att skydda den särskilt skyddsvärda linden. Detta i form av att skyddszoner etableras runt trädet och att skyddsavstånd tas vid eventuell schaktning så att rotsystem inte tar skada från arbetet. Skyddsavståndet bör vara ca 15 gånger stamdiametern (Länsstyrelserna 2014). Inom skyddszonen bör schaktning endast utföras för hand och rötterna beskäras och blötläggas av en erfaren arborist under arbetets gång. Körning med tunga maskiner bör undvikas inom skyddsavståndet för att undvika rotkompaktering. Då en åtgärd på ett särskilt skyddsvärt träd kan komma att väsentligt ändra naturmiljön ska samråd genomföras med Länsstyrelsen enligt 12 kap. 6 § miljöbalken.

Slutligen rekommenderas det att extra försiktighet vidtas vid hantering av eventuella schaktmassor som innehåller de invasiva växtarterna kanadensiskt gullris och blomsterlupin. Det är viktigt att schaktmassor med invasiva arter hanteras på eller i närhet av växtplatsen och att dessa inte transporteras bort och används någon annanstans, detta för att minska risken för spridning. Om schaktmassor med invasiva arter behöver lämnas området bör dessa destrueras eller lämnas på deponi. Ett alternativt sätt att hantera schaktmassorna som innehåller blomsterlupin eller kanadensiskt gullris är att övertäcka dessa med minst 1 meter rena avbaningsmassor. Detta görs på lämplig plats inom verksamhetsområdet för att minska risk för spridning.



UPPDRAGSNUMMER
10354819

DATUM
2023-06-29

UPPDRAGSNAMN
Inventering växtlighet Västra Hagastaden

FÖRFATTARE
Alexander Hoffmann

Referenser

Artfakta. Information hämtad 2023-06-22 <https://artfakta.se/artinformation/taxa/ulmus-glabra-223246/detaljer>

Naturvårdsverket. 2012. *Åtgärdsprogram för särskilt skyddsvärda träd.*

Länsstyrelserna. 2014. *Skydda träden vid arbete.*