

TRANEBERG

Tegelsjö 5,6,7,9 & Ulvsunda 1:27

ANTIQUARISK FÖRUNDERSÖKNING

SEPTEMBER 2025

REV. 2025-11-25

Uppdrag

Beställare: Patrick Palmqvist

Bakgrund: Fastigheterna Tegelsjö 5,6,7,9 & Ulvsunda 1:27, är inne i en detaljplaneprocess där beställaren önskar att ändra på de befintliga planerna för ovan nämnda fastigheter och i och med detta riva befintlig bebyggelse samt tillföra ny bebyggelse. Kommunen har krävt en antikvarisk förundersökning som undersöker området efter följande kriterier:

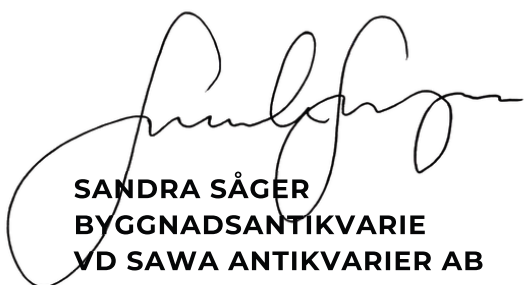
- Konsekvenser samt påverkan på stadsbilden när ni river befintlig bebyggelse,
- Konsekvenser samt påverkan på muren och stadsbilden när ni river delar av befintlig mur.

Syftet: Syftet med den antikvariska förundersökningen är att ta reda på vilka kulturhistoriska värden som påverkas av detaljplaneändringen, rivning och nybyggnad. Detta genomförs genom platsbesök, beskrivning av områdets och bebyggelsens historiska kontext, att definiera områdets kulturhistoriska värden, samt att avsluta förundersökningen med en konsekvensanalys av om de definierade värdena kommer att påverkas av förändringarna.

Omslagsfoto: Situationsplan av Scott Rasmusson Källander

Fotografier: SAWA antikvarier AB, om inget annat anges

Rapporten är upprättad av:



SANDRA SÅGER
BYGGNADSANTIKVARIE
VD SAWA ANTIKVARIER AB



OLA NYSTRÖM
BYGGNADSANTIKVARIE
KUL-CERTIFIERAD

Objektet

Områdesinformation

Fastighetsbeteckning: Tegelsjö 5,6,7,9 & Ulvsunda 1:27

Adress: Trannebergsvägen 112 & Åkerhielmsgatan 14A
Postadress: Bromma
Stadsdel: Traneberg/Ulvsunda
Kommun Stockholm

Lagskydd och förutsättningar Kulturmiljölagen (KML)

1 kap. 1 § - Det är ett ansvar som delas av alla och en nationell angelägenhet att skydda och vårda kulturmiljön. Detta även när det gäller ingrepp i miljön då man ska se till att skador på kulturmiljön undviks.

Miljöbalken

1 kap. 1 § - Miljöbalkens bestämmelser syfte till att främja en hållbar utveckling, vilket innebär en försäkran om en hälsosam och god miljö för nuvarande och kommande generationer

Plan- och bygglagen (PBL)

Övergripande bestämmelser

Plan- och bygglagen reglerar hur mark- och vattenområden får användas samt hur markanvändningen ska utvecklas. Planläggningen är en kommunal angelägenhet och lagen ställer krav på att varje kommun ska ha en översiktsplan. PBL innehåller även föreskrifter om detaljplaner och bygglov.

Lagen framhåller särskilt att områden eller bebyggelse med historiskt, kulturhistoriskt, miljömässigt eller konstnärligt värde inte får förvanskas.

Centrala paragrafer

- 2 kap. 3 § – Planläggning ska främja bl.a. en ändamålsenlig struktur, estetiskt tilltalande bebyggelsemiljöer och bostadsförsörjning, med hänsyn till natur- och kulturvärden.

- 2 kap. 6 § – Vid planläggning och bygglovsprövning ska bebyggelse anpassas till stads- och landskapsbilden samt till kulturvärden på platsen. Historiska och kulturhistoriska värden ska skyddas, och förändringar utföras varsamt
- 8 kap. 13 § – Byggnader och anläggningar som är särskilt värdefulla ur kulturhistorisk, historisk, miljömässig eller konstnärlig synpunkt får inte förvanskas.
- 8 kap. 14 § – Byggnadsverk ska underhållas så att deras utformning och värden bevaras. Om byggnaden är särskilt värdefull ska underhållet ske med särskild hänsyn till dessa värden.
- 8 kap. 17 § – Ändringar och flyttningar ska utföras varsamt så att byggnadens karaktärsdrag och värden tas till vara. Varsamhetskravet gäller all bebyggelse oavsett om dessa är särskilt värdefulla eller inte.

Stockholms byggnadsordning

Byggnadsordningen framhåller att när Stockholm växer ska arkitekturen bidra till en förbättrad miljö i hela staden. Ny bebyggelse ska relatera till befintliga karaktärsdrag och samspela både i detalj och i stadsbilden som helhet.

Området kan definieras som en kombination av villastad, trädgårdsstad och smalhusstad.

Dessa miljöer har delvis olika karaktärsdrag:

Villastad

- Brokigt bebyggelsemönster
- Individuellt utformade byggnader
- Mångfald och variation
- Anpassning till topografin
- Gaturum med grön karaktär

Trädgårdsstad

- Friliggande enfamiljshus dominerar
- Kuperad mark med stödmurar
- Klassisk 1920-talsarkitektur
- Bebyggelse placerad i gatulivets kant
- Organiskt gatumönster anpassat efter terrängen

Smalhusstad

- Öppet stadsplanemönster
- Bra ljusinsläpp i alla lägenheter
- Varsam placering i naturen med hänsyn till topografin
- Variation i gaturummet med förskjutningar i byggnadernas placering
- Butikslokaler samlade längs huvudstråk
- Påtagligt grön och luftig karaktär

Stockholms översiktsplan

Mål för stadsbyggandet

Stadens övergripande mål är att fortsätta växa som en öppen och välkomnande stad, samtidigt som bostadsbristen ska mötas genom att bygga en tät och sammanhållen stad. Målet är 140 000 nya bostäder till år 2030.

Översiktsplanen betonar att förändringstrycket i staden är stort, särskilt i de yttre stadsdelarna. Den framhåller också att kulturmiljöer kan påverkas men även skapa nya värden. Kulturmiljön betraktas som en resurs i en hållbar samhällsutveckling.

Relevanta planeringsinriktningar

- Kunskap om stadens byggnadskaraktärer och stadslandskap ska vara en utgångspunkt vid förändringar.
- Kulturmiljöns värden ska identifieras, tas om hand och utvecklas.
- Ny bebyggelse och tillägg i befintliga miljöer ska utföras omsorgsfullt med konsekventa karaktärsdrag.
- Kulturhistoriskt värdefull bebyggelse ska ses som en resurs i stadsutvecklingen.

- Staden ska föregå med gott exempel, bl.a. genom vårdprogram och arkitektävlingar.

Om Traneberg och Ulvsunda

Översiktsplanen framhåller att stora delar av Tranebergs smalhusstad är kulturhistoriskt värdefulla och att de centrala parkstråken utgör viktiga gröna tillgångar. Samtidigt pekats vissa delar, särskilt vid anslutningen mot Alvik, ut som utvecklingsområden. Vägar som Margretelundsvägen, Grindstuvägen och Svartviksslingan lyfts fram som möjliga stadsgator med blandad bebyggelse.

Stockholms stadsmuseums klassificering

Stadsmuseets kulturhistoriska klassificering har ännu inte utrett det område där fastigheten är belägen, varför området är markerat med streckad linje. Byggnaderna på andra sidan gatan är gulmarkerade, vilket innebär att de har ett positivt miljöskapande värde i stadsbilden och dessutom ett visst kulturhistoriskt värde.

Riksintressen

Det finns inga riksintressen för vare sig kulturmiljövården eller naturvården inom det aktuella området.



Urklipp ur Stockholms stadsmuseums klassificeringskarta. Orange markering ringar in berört område

Historisk överblick

Ulvsunda och Traneberg Förhistorisk tid och medeltid

Redan under yngre järnåldern fanns en gård på platsen för dagens Ulvsunda slott. Gårdens strategiska läge nära vattenvägarna till Lillsjön och den järnåldersbebyggelse som låg i Bromma gör det sannolikt att det rörde sig om en stormannagård som kontrollerade inloppet. Lämningar visar på hög ekonomisk status.

Många gravar som fanns i området försvann i samband med att villastaden började anläggas i början av 1900-talet. En runsten från 1000-talet bär inskriften Brjön bodde i Ulsunti, vilket gör Ulvsunda till ett av de äldsta gårdsnamnen i Bromma. Även under medeltiden låg gården sannolikt på samma plats som dagens slott, och den hade då status som säteri med ägor både norr och söder om platsen.

1600-talet

På 1600-talet fick Ulvsunda slott börja sin nuvarande form, även om det omgestaltades senare. I anslutning till slottet fanns flera byggnader:

- Ulvsunda kvarnstuga, där mjölnaren bodde, uppfördes på 1600-talet. Själva kvarnen låg på höjden ovanför vid Kvarnbäcksvägen, där grunden ännu syns.
- Statarstugan väster om slottet, som brann ned under 1700-talet.

1700-talet

Flera viktiga etableringar skedde under 1700-talet:

- Guldsmedstorpet, nämnt i kartor 1743, fungerade som krog från 1729 under arrendatorn Bengt Trana. Han flyttade senare till intilliggande Tranebergs gård. Det är från honom stadsdelen Traneberg fått sitt namn.

- Mariehäll uppfördes på mark som köpts från Bällsta säteri under slutet av 1700-talet.

1800-talet

Ulvsunda slott fick under 1830-talet sitt nuvarande utseende med platt tak. På mitten av 1800-talet omfattade säteriets ägor 1646 tunnland, och vid slutet av seklet lydte 30 torp och stugor under slottet.

Under 1800-talet fanns också:

- Smedstugan, markerad på kartor från 1829.
- Tranebergs gård, med gårdsbebyggelse i lantlig karaktär. När den såldes till Stockholm stad vid sekelskiftet 1900 hade huvudbyggnaden en fasad i empiristil.
- Norrbygård, en frälsegård under Ulvsunda. Den brann ned 1950 och på platsen byggde Pripps ett bryggeri på 1970-talet.
- Johannelund, etablerat på 1790-talet som sommarställe i norra Traneberg.
- Mariebergsudden, där gårdarna Johannelund, Traneberg och Margaretelund tillsammans med sina torp präglade området under 1800-talets slut.
- Industrialisering: Från 1860-talet började industrier etableras i Traneberg, bl.a. Stockholms bryggeris buteljfabrik, Svartviks stärkelsefabrik (1873), Nissens chokladfabrik (1877), Sandviks benmjölsfabrik (1889) och Tangens gardinfabrik (1896). Detta lockade arbetare och ökade behovet av en stadsdel med fungerande infrastruktur.

1900-talets början

År 1902 sålde ägaren till Ulvsunda slott, Max Wibom, stora delar av marken till Nya AB Atlas som etablerade

Samma år började han stycka av villatomter som blev Kungsholms villastad. Villastaden hade blandad bebyggelse – både hyresvillor och egnahem – men bristande infrastruktur och sanitära förhållanden. 1904 köpte Stockholm stad större delen av marken och 1906 köpte Landstinget själva slottet och dess trädgård.

Under 1900-talets första decennier

fortsatte förändringen:

- 1907 fick Ulvsunda bussförbindelse med innerstaden, ersatt av spårvagn 1914.
- 1916 införlivades Bromma i Stockholm stad.
- 1926 bildades stadsdelen Ulvsunda (tidigare kallad Kungsholms villastad).
- 1932 antogs en ny stadsplan för Traneberg, följd av planer 1934 och 1937.

1900-talets mitt

På 1930-talet tog utbyggnaden av Traneberg fart, starkt influerad av funktionalismens ideal. Arkitekten Ture Bergentz ritade stadsplanen på uppdrag av Axel Dahlberg. Den dominerande hustypen blev smalhusen. Befolkningen ökade snabbt: från 600 invånare år 1934 till 9 374 invånare år 1948.

Under 1940-talet var Traneberg den folkrikaste stadsdelen i Bromma. Efter krigsåren byggde Stockholm stad även nödbostäder längs Ulvsundavägen. Tunnelbanan nådde stadsdelen 1950.

Kvarteret tegelsjön och dess befintliga bebyggelse

Tidigare bebyggelse

I kartan från 1821 framträder mindre tomter på den plats där kvarteret Tegelsjö ligger idag. Dessa tomter kan ha varit knutna till tidigare bebyggelse i form av villor eller arbetarbostäder kopplade till Tranebergs fabriker.

Enligt källor började dock villastaden i

området utvecklas först 1902. Detta innebär att de tomter som avbildas i kartan från 1821 troligen representerar en annan typ av bebyggelse än den villastadsbebyggelse som senare växte fram.

Kvarterets utveckling under 1900-talets första hälft

1930-talets bebyggelse

Under 1930-talet var kvarteret Tegelsjö fullt utbyggt. Det bestod huvudsakligen av villor och detta syns tydligt i detaljplanen från 1938. Planen visar ett tiotal tomter med byggnader. Till skillnad från de närliggande kvarteren i trädgårdsstaden finns här tomter som inte är direkt anslutna till gaturummet, vilket ger kvarteret en annan karaktär.

1943 års detaljplan

År 1943 antogs en ny detaljplan för området. Syftet var att förlänga Tranebergsvägen ner till Drottningholmsvägen genom att dra vägen rakt igenom kvarteret Tegelsjö. I planen syns även att sammanhängande bostadshus skulle uppföras på båda sidor om vägen.

Planen genomfördes delvis: flerfamiljshus byggdes öster om Tranebergsvägen samt i kvarterets södra och västra delar. Den tänkta bebyggelsen på fastigheten Tegelsjö 6 förverkligades däremot aldrig.

Funktionalismen och smalhusen

Funktionalismens genombrott

Idén om smalhus i Stockholm växte fram i samband med *Årstatävlingen 1932* och Stockholms stads fastighetskontors bostadsutredning 1932–1934. De första smalhusen stod färdiga i Traneberg redan 1934, vilket gör området till ett av de tidiga exemplen på denna bostadstyp.

Funktionalismen hade sitt definitiva genombrott vid Stockholmsutställningen 1930. Där presenterades idealen om att

byggnaders form skulle styras av funktion snarare än dekoration. Raka linjer, släta fasader, stora fönsterpartier för maximalt ljusinsläpp och öppna ytor – både inne och ute – blev kännetecken. Även sociala och politiska krav på bättre bostäder, med tillgång till grönområden, formade arkitekturen.

Kvarteret Tegelsjö präglas tydligt av funktionalismen, inte minst genom smalhusen och den funktionalistiska villan på fastigheten Tegelsjö 6.

Fastigheten Tegelsjö 6

Villan på Tegelsjö 6 uppfördes 1932–1934 efter ritningar av de då nyutexaminerade arkitekterna *Rolf Hagstrand* och *Sture Frölén*. För Frölén var detta nära ett examensarbete, då han avslutade sina studier vid KTH 1931 och samtidigt gick på Kungliga Konsthögskolan. Hagstrand hade tagit examen redan 1928.

Villan fick en tydlig funktionalistisk utformning, inspirerad av arkitekten *Sven Markelius* – där Frölén hade haft praktik i samband med Stockholmsutställningen 1930.

Byggnaden uppfördes i tegel med vitputsade, släta fasader och rena linjer. Mot söder rundades byggnadskroppen av och bakom den långa fönsterraden låg herrum och vardagsrum. På andra våningen fanns sovrum med balkong och tillgång till en takterrass med inglasat rum. Balkongerna ritades ursprungligen med smidesräcken, men utfördes istället med murade bröstningar.

Tomten utrustades med en pergola och en mindre pool – något mycket ovanligt vid denna tid.

Framdragningen av Tranebergsvägen förändrade villans situation i slutet av 1930-talet. Tomten kapades i öster och huset hamnade mycket nära vägen. För att markera gränsen uppfördes en hög

naturstensmur. Samtidigt revs flera andra hus i kvarteret, bland annat från 1920-talet och så sent som 1933.

Huset byggdes om 1946 efter ritningar av arkitekten *Sven Eklöf*, anställd vid Kooperativa Förbundets arkitektkontor. Balkongen på andra våningen förminskades för att ge plats åt fyra sovrum. Takterrassen förändrades och det inglasade rummet fördubblades. Entrétrappan byggdes om och nya fönster sattes in.

Villan ändrades från enbostadshus till flerbostadshus på 1990-talet. Bottenvåningen användes även som kontor. Förändringar innebar nya innerväggar, kök och toaletter.

2008 glasades balkongen in och ett glasat uterum tillkom mot söder. Poolen på tomten byggdes om och förminskades, och garageporten byttes ut.

Postmodernismen

Postmodernismen växte fram under 1970-talet som en reaktion mot funktionalismens och modernismens strama formspråk. Istället eftersträvades en återgång till arkitekturens "kärna", där utsmyckning och lekfullhet betonades. Klassiska arkitekturelement som kolonner och gavelfält användes igen – men nu som dekorativa inslag utan bärande funktion.

Arkitekturen blev mer färgglad, humoristisk och experimentell. Naturmaterial som trä och tegel fick åter en framträdande roll, liksom pasteller, primärfärger och geometriska former.

Fastigheten Tegelsjö 5

På fastigheten Tegelsjö 5 fanns ursprungligen ett mindre trähus från tidigt 1900-tal, beläget i den så kallade Kungsholmens villastad. Detta stod kvar fram till 1985, då bygglov beviljades för

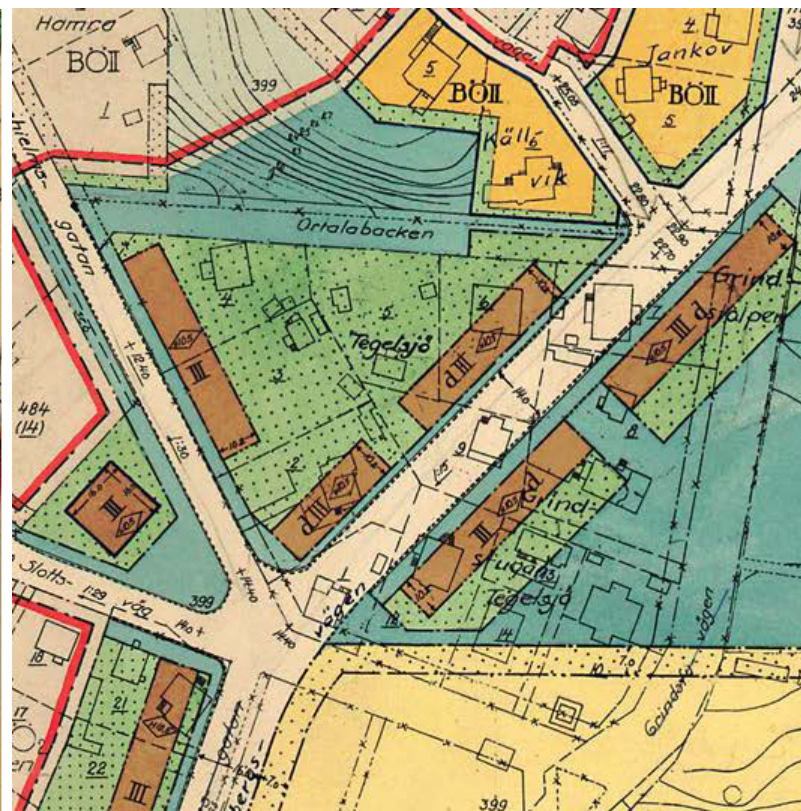
en ny villa.

År 1986 uppfördes ett typhus från *Gullringshus*, en hustillverkare som var verksam mellan 1909 och 1990-talet. Huset var en variant av modellen *Gullringen City 74/75* och fick en tydlig postmodernistisk prägel, framför allt genom de våningsöverskridande pelarna vid entrén mot norr.

Vissa planerade detaljer utfördes aldrig, bland annat en dörr i väster och en fransk balkong i söder. År 2001 byggdes ett inglasat uterum till på byggnadens södra sida.



Urklipp ur detaljplanen från 1938, i planen så ser vi det fullt utbyggda kvarteret Tegelsjö med en tomtstruktur som skiljde sig från den övriga villastaden

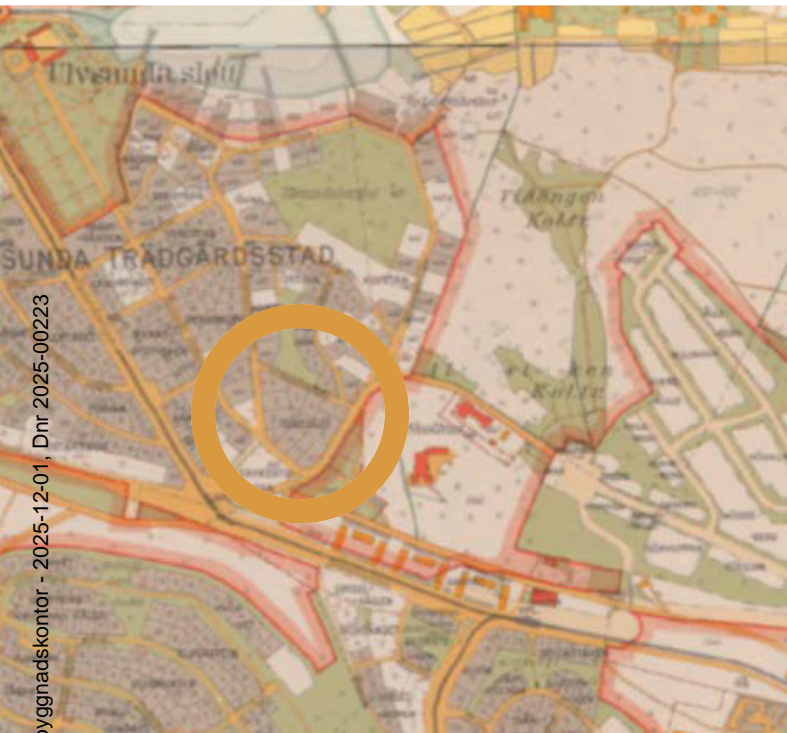


Urklipp ur detaljplanen från 1943, i denna plan syns den nya vägdragningen av Tranebergsvägen. Samt hur bebyggelsen var planerad i samband med detta.



Karta från 1817 över Ulvsunda herrgård och dess ägor inklusive Traneberg och Alvik, Markeringen visar placeringen av kv. Tegelsjö som ej visar på någon bebyggelse. Källa: Stockholmkällan historiska kartor

Karta från 1821 över Ulvsunda herrgård och dess ägor inklusive Kungsholmens villastad i tidig utveckling. Tranebergshöjder är fortfarande obeebyggda, Kv. Tegelsjö är markerad. Källa: Stockholmkällan historiska kartor



Karta från 1934 över Ulvsunda trädgårdsstad, samt de första smalhus-kvateren på Tranebergs kullar i öster Källa: Stockholmkällan historiska kartor

Karta från 1944 Tranebergs smalhus område har utökats i stor skala sedan 1930-talet Källa: Stockholmkällan historiska kartor

Nulägesbeskrivning

Beskrivning

Omgivning och kvartersstruktur

Kvarteret består idag av sex fastigheter med en blandning av smalhus och villor. Bebyggelsen är främst samlad kring gaturummet, medan mitten av kvarteret domineras av gröna ytor och växtlighet. Två av fastigheterna, Tegelsjö 5 och 6, rymmer villor. I de kringliggande kvarteren finns en varierad bebyggelse med både villor och flerbostadshus.

I kvarteret Grindstolpen, på andra sidan Tranebergsvägen, uppfördes två längor med smalhus av HSB mellan 1944 och 1947, ritade av arkitekten *Axel Garpe*. Bakom dessa står en arbetarbostad från tidigt 1900-tal, samt en villa från 1930-talet ritad av *Georg Lindberg*. Båda klassade som gröna av Stockholms stadsmuseum klassificering.

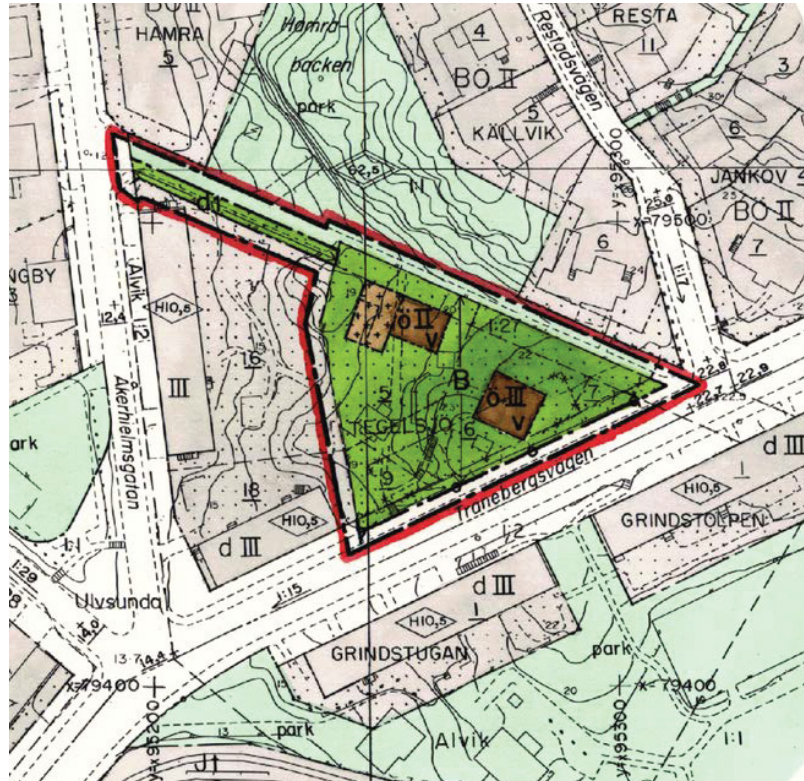
På båda sidor av Tranebergsvägen har bebyggelsen anpassats efter topografin, där naturliga höjder har förstärkts med stödmurar mot gatan.

Smalhusen i kvarteret Tegelsjö har fortfarande välbevarade ursprungliga detaljer, såsom rundade balkongräcken, ursprungliga fönster och portar. I de intilliggande kvarteren Källvik och Hamra finns villor från 1900-talets början, uppförda under olika epoker och stilar med ursprung i Kungsholms villastad. På Åkerhemsgatan finns dessutom en rad egnahemsvillor från 1920-talet.

Ortalabacken utgör gräns i norr mot kvarteret Tegelsjö och är idag en gångväg kantad av uppvuxna träd och grönområden.

Gällande detaljplan

- Den nuvarande detaljplanen omfattar fastigheterna Tegelsjö 5, 6, 7 och 9.



Gällande detaljplan för fastigheterna Tegelsjö 5, 6, 7, 9 & Ulvsunda 1:27 Källa: Stockholm stad, Plan- och byggtjänster, Gällande planer

Planen anger att området utgör ett byggnadskvarter och att det grönplockade området, som täcker större delen av fastigheterna, inte får bebyggas. I planbeskrivningen framgår att en tidigare plan för flerbostadshus inte genomfördes. Istället ändrades planen för att säkerställa att villan på Tegelsjö 6 skulle kunna bevaras, samtidigt som en viss byggrätt tillkom för Tegelsjö 5.

Fastigheten Tegelsjö 6

Tomt och trädgård

Villan på Tegelsjö 6 ligger högt placerad på en bergsknalle. Längs fastighetens gräns mot Tranebergsvägen löper en karaktäristisk stödmur i natursten. Trädgården präglas av markens naturliga nivåskillnader som har förstärkts med terrasseringar i både natursten och bearbetat berg. En trappa förbinder

tomtens södra del vid Tranebergsgatan med huset. Vid entrésidan finns en mindre gräsmatta, rabatter samt en tall.

På tomten finns även en mindre pool med grön och gul mosaik, sannolikt anlagd under 1980- eller 1990-talet som ersättning för en äldre pool. Runt huset förekommer berg i dagen, betongtrappor och en gångväg i granitblock, troligen ursprunglig. I norr, mot Ortalabacken, avgränsas tomten av häck och trästaket med granitstolpar från en äldre bebyggelse. Här finns även en vitmålad carport.

Exteriör

Villan är uppförd i två våningar i funktionalistisk stil och är putsad i en ljusst gul kulör. På flera ställen har putsen lossnat, vilket blottar tegelstommen. Ursprungliga fönsterbågar och karmar i trä är målade i vitt. Även tillkomna fönster från 1940-talet är utförda i trä. Entrétrappan i norr är sannolikt från 1940-talets ombyggnad, gjuten i betong och försedd med smidesräcke av plattjärn. Entrédörren med lunettfönster och sidoljus är utbytt, sannolikt på 1990-talet, men omges av en ursprunglig omfattning i gult tegel. Intill dörren finns ett runt fönster i anslutning till trapphuset – ett typiskt funktionalistiskt motiv.

Fasaden mot söder har en karaktäristisk svängd form med ett fönsterband av tvåluftsfönster i kombination med altandörr. Den svängda muren fungerar även som balkongräcke på andra våningen, krönt av kopparplåt och smidesräcke. Större delen av balkongen glasades in i början av 2000-talet. Den övre våningen och taket är klätt med plåt som imiterar koppar. På västra sidan finns en balkong med svart stålräcke, möjligen ursprunglig.

Fasaden mot öster domineras av en vit jalusidörr i nyare modell som leder till

garaget, samt en ståldörr och två källarfönster. Mot väster finns ytterligare ett fönster.

Fastigheten Tegelsjö 5

Villan på Tegelsjö 5 är uppförd i två våningar med rektangulär planform. Byggnaden har ett sadeltak täckt av tvåkupigt svart betongtegel. Fasaderna är klädda i vitmålad lockpanel med en markerad vit plåtlist i bjälklagshöjd.

Entrén i norr markeras av en fronton som sträcker sig över byggnadens hela höjd och vilar på två grovt putsade kolonner. Kolonnerna står på baser av gatsten och betong. Framför entrédörren ligger två block av betong med yta av svart och vit sjösten.

Fönstren är pivåhängda, utförda i trä och målade i vitt. De är placerade två och två utan spröjs. Mot öster saknar huset fönster, medan västra fasaden har ett. Söderfasaden präglas av ett burspråk med fasade hörn i anslutning till köket samt ett inglasat uterum i samma form, tillkommet på 2000-talet.

Trädgården består till största delen av gräsmatta med trädäck i söder och öster. Marken närmast huset är belagd med betongsten och asfalterad. Planteringar, bland annat med rhododendron, finns intill byggnaden.

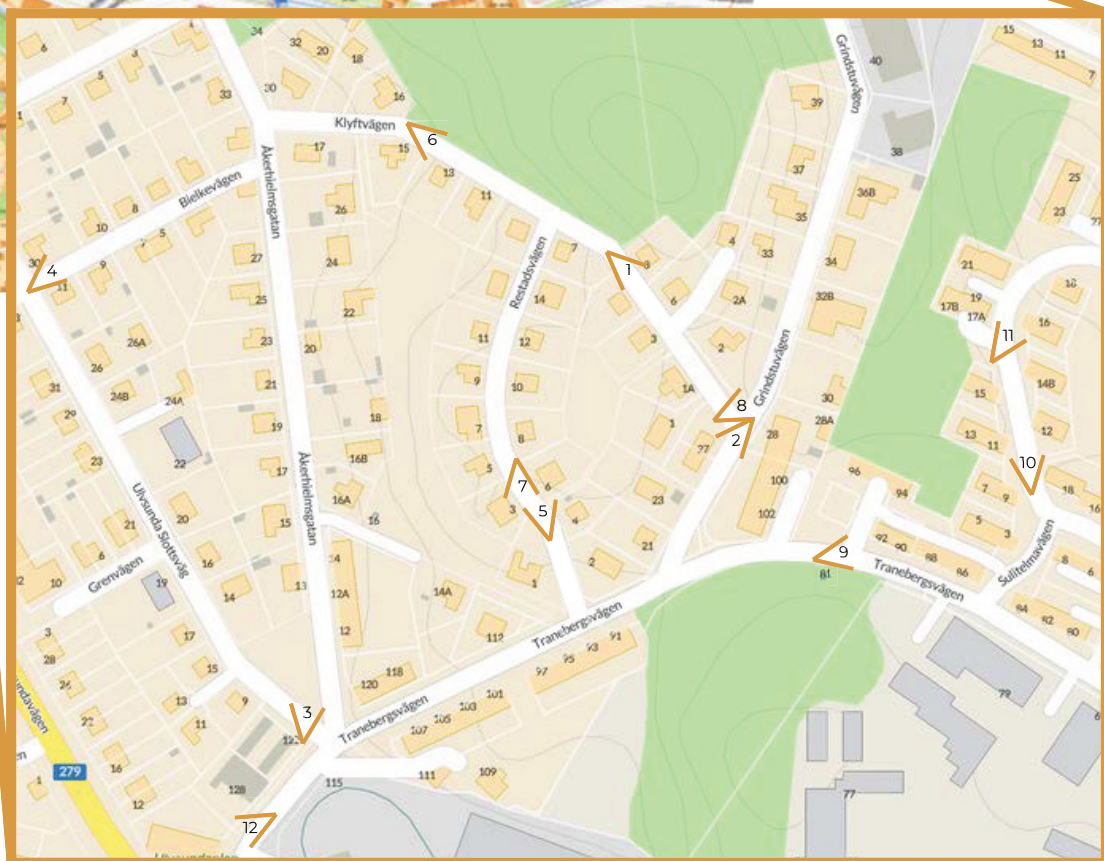
Bildstudie

Bild studien kommer att redovisa bilder i följande områden. Till varje bild kommer sedan bildtext som redovisar var vi ser i bilderna och vilka karaktärsdrag som finns. Bildstudien syftar till att visa upp miljön i dess nuvarande utformning. Bild studien är uppdelad i omkringliggande område, kvarteret Tegelsjö sedan påverkad bebyggelse på Tegelsjö 5 & 6

Omkringliggande område



Karta från "idag"Källa:
Stockholmkällan historiska
kartor



Karta från "idag"Källa: Hitta.se



1

På klyftvägen har bebyggelsen anpassats till topografin. Här finns villor från 1930-talet. Stående något infraget från gatan med grön områden i mellan. I bilden skymtar flerbostadshus från 1960-talet.



2

Grindstuvägen med vy mot Tranbergvägen visar 1960-tals parhus till höger i bilden och längre ner på samma sida skymtar 1930-tals villa. i änden på gatan på andra sidan Tranebergvägen syns 1940-tals smalhus



3

Vy mot den lilla parken i korsningen mellan Ulvsunds slottsväg och Åkerhielmsgatan med 1940-tals smalhuset i kvarteret tegelsjö i bakgrunden.



Ugnahems bebyggelse med karaktäristiska förgårdar längs Klyftvägen



5

1930-tals bebyggelse på Restadsgatan som karaktäristiskt för Traneberg/ Ulvsunda anpassats efter topografin



6

1930-tals bebyggelse på Klyftvägen som visar bebyggelse med de karaktäristiska förgårdarna mot gatan, men även de bevarade grönområdet till vänster.



7

Vy från Restadsvägen ner mot Tranebergsvägen. I förgrunden en 1930-tals byggnad och bakom den en myggnat från 1902. På andra sidan Tranebergsvägen syns smalhusen



8

Vy mot norr på Grindstuvägen. Men mycket inslag av grönområden som omgärdar bebyggelsen.



9

Bebyggelse längs Tranebergsvägen uppförd 1938. Karaktäriseras av förgårdarna mot gatan, De smala huskropparna efter tidens ideal.



10

Smalhus längs Sulitelmvägen som anpassats efter naturen och topografin i placering och riktning



11

Längre upp på samma väg som föregående bild ser man också bebyggelsens anpassning till topografin och kringliggande natur.



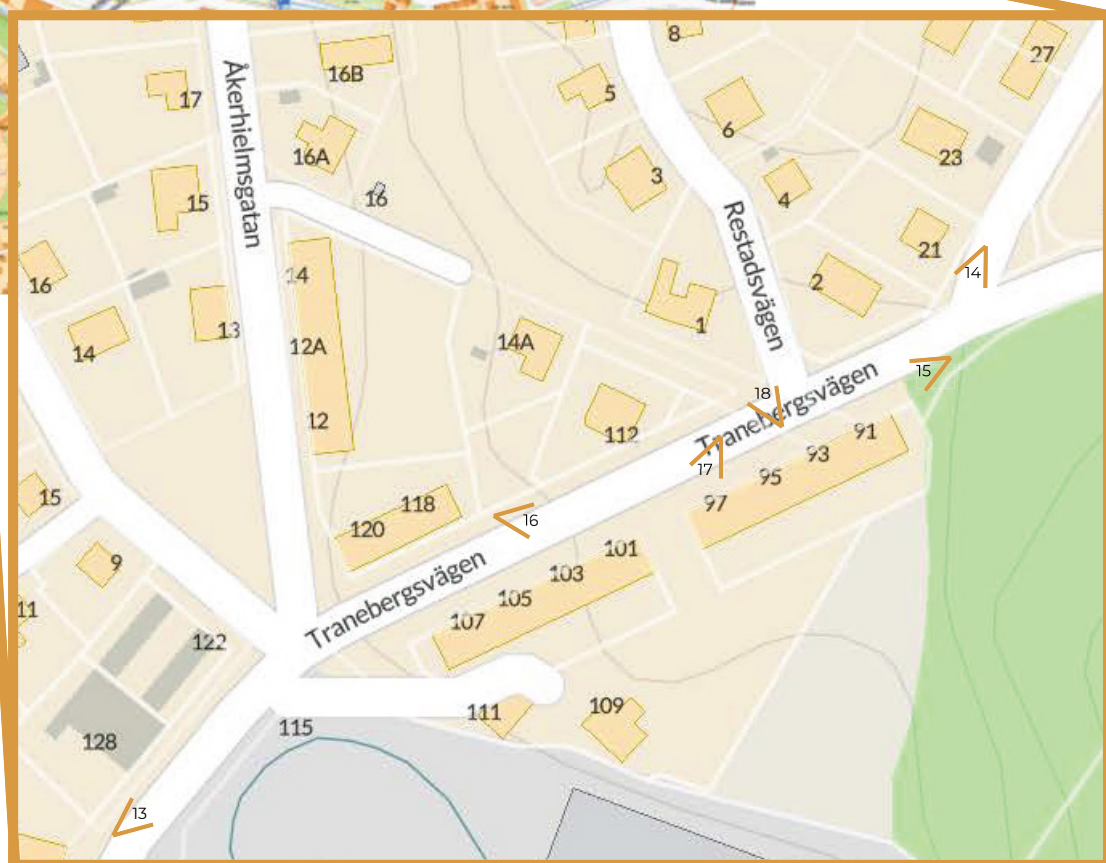
12

Ännu ett exempel på utformning på smalhus, placerad vid Ulvsundaplan

I anslutning till kvarteret Tegelsjö



Karta från "idag"Källa:
Stockholmkällan historiska
kartor



Karta från "idag"Källa: Hitta.se



13

Vy från Ulvsundaplan med smalhus i kvarteret Tegelsjö längs Tranebergvägen. Bebyggelsen har anpassats till den svaga höjningen i terrängen och grönskan i kvarteret.



14

Bebyggelsen i kvarteret Grindstugan. Anpassats till topografin. Bebyggelsen är två längor men har markerats i kulören så det ser ut att vara mindre huskroppar för varje port.



15

Vy över Tranebergsvägen ner mot Ulvsundaplan. till vänster smalhuset och till höger syns kvarteret Tegelsjö.



16

Kuren i natur sten som löper längs kvarteret Grindstugan.



17

Smalhus i kvarteret grindstugan. Detaljer som portomfattning i tegel, tegeldetaljer mellan fönstren, träport och fönsterplacering. Fönstren ovanför porten har annan höjd än resterande fönster, detta markerar trapphuset.



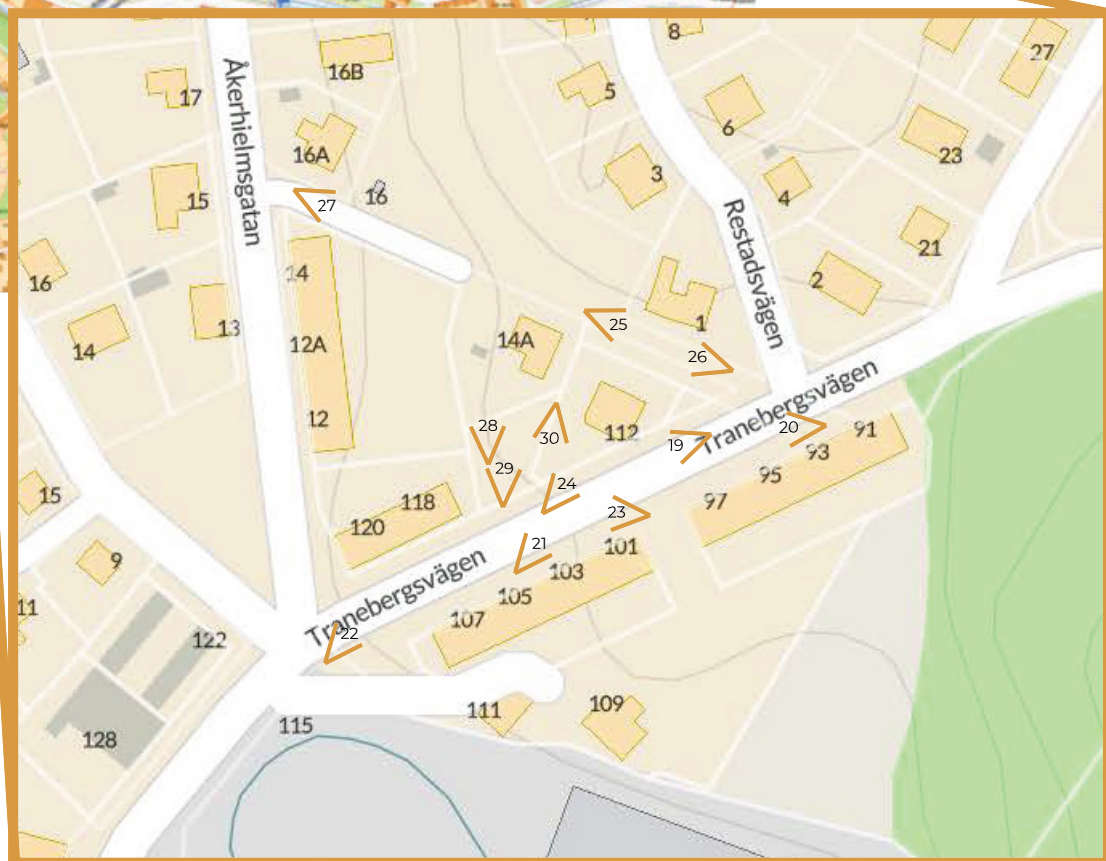
18

Byggnad från 1902 från Kungsholms villastad. På granfastigheten till Tegelsjö 6. Fastigheten har rik grönska omkring och på fastigheten.

Kvarteret Tegelsjö



Karta från "idag"Källa:
Stockholmkällan historiska
kartor



Karta från "idag"Källa: Hitta.se



19

Muren som avgränsar Tegelsjö 6 med Tranebergsvägen. Muren följer och anpassar sig till topografin



20

Vy mot kv. Tegelsjö ner mot Ulvsundaplan. Grönska med uppvuxna träd avgränsar tomterna mot gatan.



21

Vy mot Tegelsjö 6 som tydligt visar muren samt det naturliga berget som avgränsar tomten mot Tranebergsvägen, samt tomtens terraserings.



Inkom till Stockholms stadsbyggnadsnämnden - 2025-12-01, Dnr 2025-0714

Vy över kvarteret med vy mot norra änden av Tranebergsvägen, smalhusen som ligger högt och följer upp anpassat topografin.



23

Vy över grönområde mellan fastigheterna i kvarter Tegelsjö mot Tranebergsvägen.



24

Närbild på muren som är en blandning av berg i dagen och mur i natursten som krönts delvis av gunnebostängsel



Ortalabacken avgränsar kvarteret Tegelsjö i norr och är till största del en gångväg idag, i väster möter den Åkerheilmsgatan och kvarterets västra smalhus bebyggelse. Gatan kantas av grönska och har även insyn in i kvarterets mitt som också karaktäriseras av grönska.



in mot mitten av kvarteret tegelsjö karaktäriseras tomterna tegelsjö 5 & 6 av grönska och topigranin har gjort att man tidigare har gjutit trappor mellan funkishuset ner mot Tranebergsvägen.

Inkom till Stockholms stadsbyggnadskontor 2025-02-01. Dnr: 015-00723

Tegelsjö 6



Inkom till Stockholms stadsbyggnadskontor - 2025-12-01, Dnr 2025-002723



Tegelsjö 5



Inkom till Stockholms stadsbyggnadskontor - 2025-12-01, Dnr: 2025-00223

Förslag till förändring

Detaljplaneförslaget för kvarteret Tegelsjön innebär genomgripande förändringar av miljön. Förändringarna omfattar rivning av befintlig bebyggelse, justeringar av topografin samt uppförandet av två nya flerbostadshus.

Rivning av befintlig bebyggelse

För att ge plats åt den planerade bebyggelsen föreslås rivning av de befintliga byggnaderna på fastigheterna *Tegelsjö 5 och 6*. Båda fastigheterna har en tydlig arkitektonisk historia, men i planförslaget bedöms de inte kunna bevaras i sin nuvarande form utan ersätts av nybyggnation.

Ändring av topografin

Kvarterets nordöstra hörn

Topografin kommer att ändras något då höjden på berg i dagen och muren mot gatan med ca en meter vilket motsvarar ca 1/3 av den befintliga höjden.

I gårdsmiljön visar förslaget på att terrasseringar som finns i dag kommer att förstärkas och ges ett annat tydligare uttryck men fortfarande kommer att finnas kvar i miljön.

Fastigheten Tegelsjö 5

I kvarterets mitt, på fastigheten Tegelsjö 5, planeras ett nytt fler-bostadshus med garage under marknivå. För att möjliggöra detta krävs sprängning av berget. I markplanet bedöms dock inga större ingrepp i topografin behöva göras, då marknivån här redan är relativt jämn.

Ny bebyggelse

Smalhus längs Tranebergsvägen

Längs Tranebergsvägen föreslås ett nytt smalhus som sträcker sig över fastigheterna Tegelsjö 6, 7 och 9. Byggnadens volym är avsedd att förhålla sig till de

befintliga smalhusen i kvarteret samt till motsvarande bebyggelse i kvarteret Grindstugan på andra sidan gatan.

Flerfamiljshus på Tegelsjö 5

På den nuvarande fastigheten *Tegelsjö 5* planeras ytterligare ett flerfamiljshus. Till skillnad från smalhuset längs gatan relaterar denna byggnad inte lika starkt till den omgivande bebyggelsen. Istället har man valt en mer modern utformning, kännetecknad av platta tak och stora balkonger. Samt att arkitekten har valt att lägga till rundade former för att återspegla den funktionalistiska byggnaden som ska rivas.

Arkitektonisk idé

Detaljplaneförslagets arkitektoniska idé uttrycks som en *”samtida tolkning av den befintliga planstrukturen och bebyggelsen längs Tranebergsvägen”*. Följande principer lyfts fram:

- Ny bebyggelse längs Tranebergsvägen ska ta inspiration från befintliga lamellhus, med tydlig förgårdsmark.
- Gestaltningen ska hämta uttryck från befintliga kvaliteter såsom markerade portar, sadeltak, fasadindelning, kulörer och karaktäristiska gavelfönster.
- Gårdsbebyggelsen ska anpassa sig till kringliggande lamellhus avseende uttryck, material och kulör.
- Ny bebyggelse ska förhålla sig varsamt till platsens terräng och gröna karaktär.
- En grön gårdsmiljö ska eftersträvas, för att skapa en koppling mellan kvarteret och det närliggande villaområdet.
- Den befintliga naturstensmuren vid Tranebergsvägen ska behållas och fortsätta vara ett *karaktärsskapande element* i gaturummet.



Illustration på ny bebyggelse längs Tranbergsvägen, Illustration: Scott Rasmusson Källander



Samma vy som ovan idag



Illustration på ny bebyggelse längs Tranbergsvägen, Illustration: Scott Rasmusson Källander



Samma vy som ovan idag

Inkom till Stockholms stadsbyggnadskontor - 2025-12-01. Dnr 2025-00223

Kulturhistorisk värdering

Området Ulvsunda/Traneberg

Stadsdelen Ulvsunda har sin utgångspunkt i ägor som tillhörde Ulvsunda slott från mitten av 1600-talet och gården Lillsjönäs strax intill. Under början av 1900-talet avstyckades tomter som bildade den så kallade Kungsholms villastad, senare Ulvsunda trädgårdsstad. Här blandades tidstypiska trävillor i sekelskiftesstil med senare inslag av flerfamiljshus i samband med 1940-talets stadsbyggande.

Traneberg, som angränsar i öster, utvecklades parallellt som en trädgårdsstad präglad av funktionalismens ideal och Stockholms så kallade smalhusbebyggelse från 1930-talet.

Kombinationen av Ulvsundas villor och Tranebergs smalhus ger området en mångfald och tydlig tidsmässig bredd, där olika arkitekturepoker möts. Området representerar därmed ett viktigt kulturhistoriskt skede i Stockholms utveckling från villastad till folkhemmets bostadsområden.

Kvarteret Tegelsjö

Kvarteret Tegelsjö avspeglar denna övergång genom en blandning av byggnadstyper och stilar. Här möts villabebyggelse, funktionalistiska och postmodernistiska. Kvarterets särdrag ligger i dess variation, där bebyggelsen både berättar om villastadens karaktär och om efterkrigstidens bostadsideal.

Topografin är en viktig del av kvarterets identitet. Höjdskillnaderna längs Tranebergsvägen och de grönskande partierna i kvarterets mitt ger miljön upplevelsemässiga kvaliteter och påminner om trädgårdsstadens ambitioner att bevara naturmark som en

del av gestaltningen.

Fastigheten Tegelsjö 6

Byggnaden ritades 1932–34 av de unga arkitekterna Sture Frölén och Rolf Hagstrand, som senare kom att bli framstående namn inom svensk arkitektur. Villan har ett högt arkitekturhistoriskt värde genom sin strikta funktionalistiska form med vitputsade fasader, fönsterband och svängda former.

Tomtens framträdande läge vid Tranebergsvägen förstärker byggnadens miljöskapande roll. Den naturstensmur som markerar gränsen mot vägen är både stadsbildsmässigt betydelsefull och har ett högt hantverksmässigt värde.

Byggnaden och de arkitektoniskt värdebärande funktionalistiska idealen har dock förvanskats under senare ombyggnationer. I till exempel den inglasning som gjordes under 2000-talet.

Fastigheten Tegelsjö 5

Tegelsjön 5 uppfördes 1986 som ett postmodernistiskt typhus från Gullringshus. Byggnaden visar på en annan epok i svensk bostadsbyggande, präglad av prefabricering och industriellt framställda småhus. De höga pelarna vid entrén är ett tydligt uttryck för postmodernismens formspråk.

Arkitektoniskt har byggnaden begränsade värden, men är en åldersring i relation till områdets helhet. Dess placering och skala bidrar till ett visst miljöskapande värde då byggnaden är väl inpassad i kvarterets bebyggelsestruktur, inbäddad i grönskan.

Sammanfattande värdering

Kvarteret Tegelsjö utgör ett kulturhistoriskt värdefullt område genom sin förmåga att spegla olika skeden i Ulvsunda/Tranebergs utveckling. Här möts villastadens arv, funktionalismens genombrott och postmodernismens återkomst till klassiska former.

Helhetsvärdet ligger i kombinationen av dessa tidslager, i kvarterets anpassning till topografin och i den grönska som ger området dess trädgårdsstadskaraktär. Individuellt har Tegelsjön 6 höga arkitekturhistoriska och miljöskapande värden, medan Tegelsjön 5 främst har ett dokumentärt och miljöskapande värde.

Stadsdelsnivå – Ulvsunda/Traneberg

- Mångfald av bebyggelseepoker: villastad, trädgårdsstad, funktionalism, efterkrigstid och postmodernism.
- Tydligt avläsbart gatunät som speglar utvecklingen från tidigt 1900-tal till efterkrigstid.
- Smalhusbebyggelse i Traneberg från 1930-talet, som del av folkhemsarkitekturen.
- Bevarade villor i Ulvsunda, främst egnahemsvillor från 1920-talet och trävillor i sekelskiftesstil.
- Anpassning av bebyggelsen till kuperad topografi, med naturmark och grönska bevarad mellan husen.

Kvartersnivå – Tegelsjö

- Blandning av villabebyggelse, smalhus och senare bostadshus – ett ovanligt tidsdjup.
- Anpassning till naturmark och höjdskillnader som ger kvarteret en trädgårdsstadskaraktär.
- Grönskan i kvarterets mitt och mot norr förstärker upplevelsen av naturinslag.
- Höjdskillnader och naturstensmurar längs Tranebergsvägen markerar mötet mellan topografi och bebyggelse.
- Variation i byggnadsstilar som speglar arkitekturens utveckling under 1900-talet.

Fastigheten Tegelsjö 6

- Funktionalistisk villa med hög arkitekturhistorisk betydelse.
- Typiskt funktionalistiska drag: vitputsade fasader, fönsterband, kubisk volym och svängda former.
- Placering på höjd ger framträdande roll i stadsbilden längs Tranebergsvägen.
- Naturstensmur mot gatan med högt hantverksmässigt och stadsbildsmässigt värde.

Fastigheten Tegelsjö 5

- Postmodernistiskt typhus från Gullringshus, uppfört 1986.
- Representant för 1980-talets bostadsbyggande.
- Arkitektoniska drag: sadeltak, stående träpanel, burspråk och pelare vid entrén.
- Indragen placering, skala och volym som samspelar med omgivande bebyggelse.
- Miljöskapande kvaliteter genom att bidra till kvarterets variation.

Konsekvensanalys

Påverkan på Ulvsunda/Traneberg

Ulvsunda/Traneberg är en stadsdel som tydligt speglar Stockholms utveckling från 1900-talets början fram till efterkrigstiden. Här finns spår av villastaden, trädgårdsstadens ideal, funktionalismens smalhusbebyggelse och senare decenniernas bostadsbyggande. Denna mångfald ger området ett högt kulturhistoriskt värde på stadsdelsnivå.

Förlusten av Tegelsjö 6 och 5 innebär att två epoker i denna utveckling raderas ur kvarteret Tegelsjö. Därmed försvagas områdets förmåga att i sin helhet förmedla den historiska bredden och variationen. Särskilt allvarlig är förlusten av Tegelsjö 6, då funktionalistiska villor av den här karaktären är få i stadsdelen.

Påverkan på kvarteret Tegelsjö

Kvarteret Tegelsjö är unikt genom sin blandning av villor, smalhus och senare bostadsbebyggelse. Rivningen av Tegelsjön 6 innebär att kvarterets enda representant för den tidiga funktionalismen försvinner. Tillsammans med rivningen av Tegelsjön 5 minskar kvarterets tidsdjup och dess värde som exempel på arkitekturens och stadsbyggandets utveckling under 1900-talet.

Förändringar i topografin, särskilt av sänkningen av berget i nordöstra hörnet och sprängningen för garage, innebär att det samspel mellan naturmark och bebyggelse som präglat kvarteret försvagas. Detta minskar områdets trädgårdsstadskaraktär.

En ändring av bebyggelsen skulle dock medföra att man tar upp ambitionerna i detaljplanen från 1943.

Påverkan på Tegelsjö 6

Rivningen av Tegelsjö 6 innebär att en funktionalistisk villa med högt arkitekturhistoriskt värde går förlorad.

Byggnadens koppling till de unga arkitekterna Sture Frölén och Rolf Hagstrand förstärker dess betydelse, liksom dess framträdande placering vid Tranebergsvägen.

Påverkan på Tegelsjön 5

Rivningen av Tegelsjö 5 innebär att ett postmodernistiskt typhus från 1980-talet tas bort. Även om byggnaden har begränsade arkitektoniska kvaliteter har den ett dokument värde som exempel på en annan epok i bostadsbyggandet. Detta värde går förlorat i samband med rivningen.

Påverkan av ny bebyggelse

De föreslagna flerbostadshusen förstärker det stadsmässiga intrycket längs Tranebergsvägen genom att ansluta till befintliga smalhus i volym och struktur. Samtidigt minskar kvarterets särpräglade blandning av olika byggnadsstilar och epoker.

I förhållande till stadsdelen innebär detta att området i högre grad homogeniseras och anpassas till smalhusstrukturen, medan villastadens och de senare tillkomna epokenas inslag försvinner. Den historiska variation som tidigare kännetecknat kvarteret Tegelsjön reduceras därmed påtagligt.

Det nya huset längs Ortalabacken har man dock i sin utformning försökt att ta upp både de funktionalistiska stilidealerna samt att utformningen av byggnaden flörtar med villabebyggelsen i sin utformning och volym.

Samlad bedömning

Planförslaget innebär en tydlig förlust av kulturhistoriska värden på såväl byggnads-, kvarters- som stadsdelsnivå. De mest påtagliga konsekvenserna gäller Tegelsjö 6, vars arkitekturhistoriska och miljöskapande värden är höga. Men även förlusten av Tegelsjö 5 och förändringen av topografin medför att kvarterets samlade värde som exempel på Ulvsunda/Tranebergs historiska utveckling försvagas.

De nya bostadshusen stärker visserligen gaturummet längs Tranebergsvägen och kopplingen till den tidigare detaljplanen, men sker på bekostnad av de unika kulturhistoriska kvaliteter som idag särskiljer kvarteret Tegelsjön från övriga delar av stadsdelen.

Nivå	Nuvarande värden	Förändring	Konsekvens
Stadsdelsnivå (Ulvsunda/Traneberg)	Mångfald av tidsskikt: villastad, trädgårdsstad, funktionalism, postmodernism. Tydligt exempel på Stockholms bostadsutveckling under 1900-talet.	Rivning av två representanter för olika epoker (funktionalism och postmodernism).	Minskad variation och förlust av viktiga tidslager som förmedlar områdets historiska bredd.
Kvartersnivå (Tegelsjö)	Samspel mellan villor, smalhus och senare bostadsbebyggelse. Anpassning till topografin och grönskan ger trädgårdsstadskarakter.	Rivning av villor, bergschakt för garage, ändrad höjd i nordöstra hörnet.	Försvagning av kvarterets åldersringar och minskad läsbarhet av den historiska utvecklingen. Trädgårdsstadskarakteren förlorar i tydlighet.
Fastigheten Tegelsjö 6	Hög arkitekturhistorisk betydelse. Funktionalistisk villa ritad av Frölén & Hagstrand. Framträdande miljöskapande roll. Hantverksmässigt värdefull naturstensmur.	Rivning av villan, eventuell påverkan på murens sammanhang.	Förlust av ett högt kulturhistoriskt värde.
Fastigheten Tegelsjö 5	Tidsdokumentärt värde som postmodernistiskt typhus från 1980-talet. Begränsade arkitektoniska men vissa miljöskapande kvaliteter.	Rivning av byggnaden.	Förlust av ett tidslager och representant för 1980-talets bostadsbyggande.
Ny bebyggelse	-	Två flerbostadshus, varav ett i smalhustradition, ett i modern stil.	Stärker gaturummet längs Tranebergsvägen men homogeniserar kvarteret och reducerar dess historiska variation.

TRANEBERG, TEGELSJÖ 5,6,7,9 & ULVSUNDA 1:27
ANTIKVARISK FÖRUNDERSÖKNING

