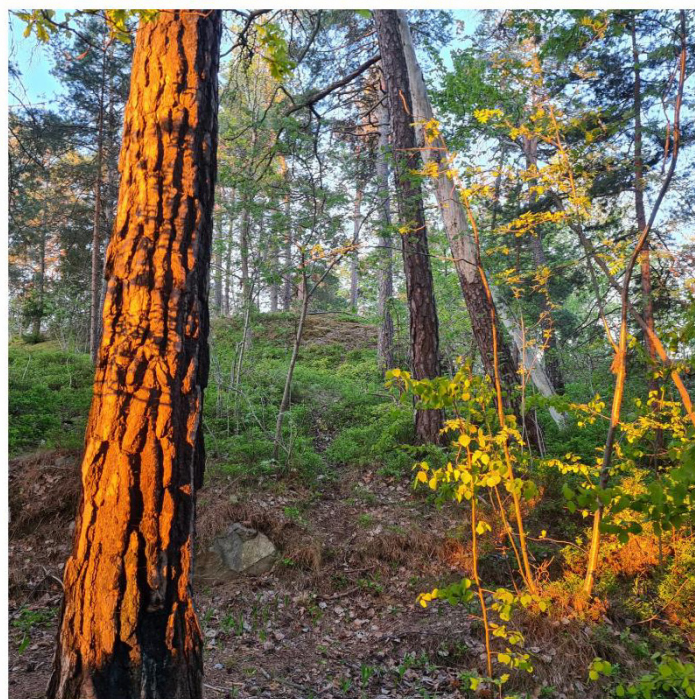
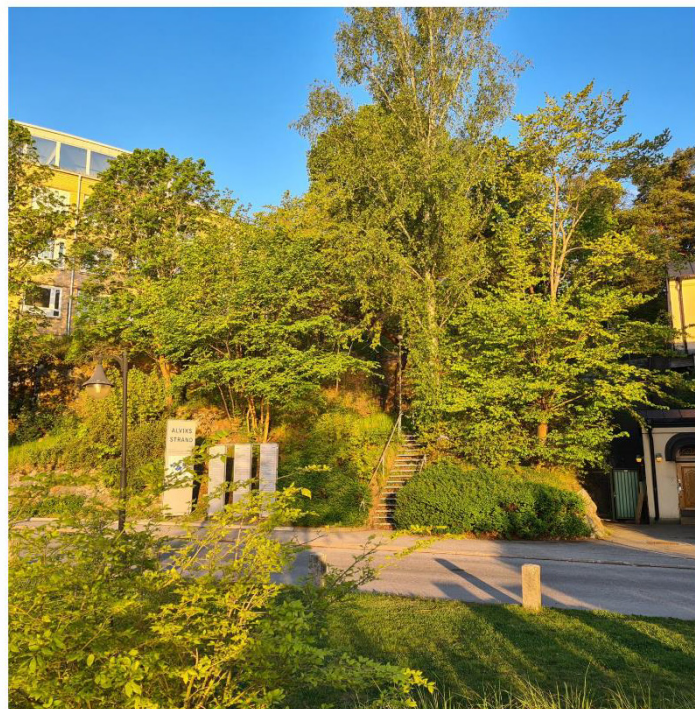
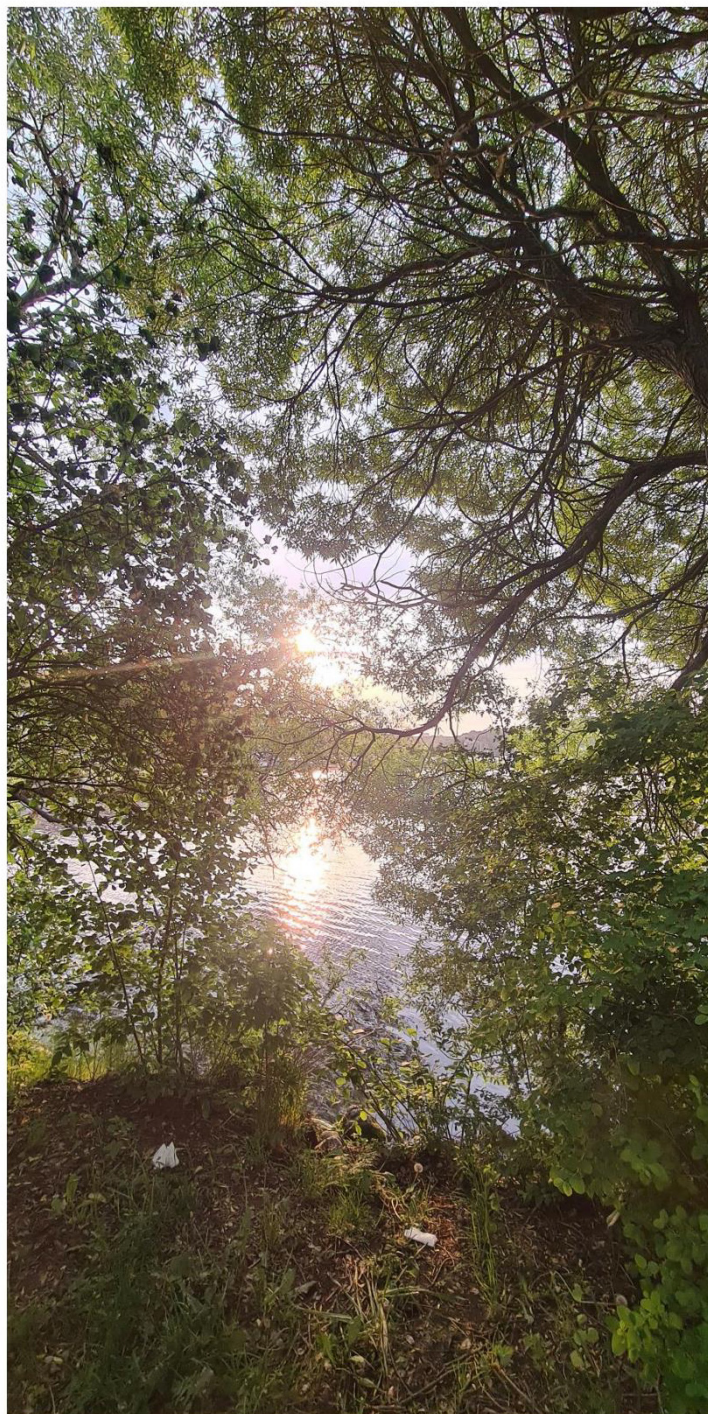


Artskyddsbedömning - fåglar

Alviks strand, Stockholms stad, 2025



OM DOKUMENTET:

Titel: Artskyddsbedömning fåglar – Alviks strand, Stockholms stad, 2025

Version/datum: 2025-10-30

Mall version: 2.0

Dokumentet bör citeras: Sahlin E. (2025). *Artskyddsbedömning fåglar – Alviks strand, Stockholms stad, 2025*. Calluna AB.

Foton: © Calluna AB där inget annat anges

Omslag: Miljöbilder från projektområdet

OM UPDRAGET:

På uppdrag av: Exploateringskontoret, Stockholms stad

Uppdragsgivarens kontaktperson: Maria Granberg Wagén

Utfört av: Calluna AB (organisationsnummer: 556575–0675)
Adress huvudkontor: Calluna AB, Linköpings slott, 582 28 Linköping
Hemsida: www.calluna.se
Telefon (växel): +46 13-12 25 75

Callunas ordernr: C250025c

Deltagande personal:

All deltagande personal är anställd på Calluna AB om inget annat anges nedan

Fält- och rapportarbete: Edwin Sahlin

Kvalitetsgranskning: Mova Hebert

Projektledning: Anna Koffman





Sammanfattning

Calluna AB har 2025 på uppdrag av Exploateringskontoret gjort bedömning avseende hur ny detaljplan vid Alviks strand påverkar fåglar och vidare deras artskydd. I uppdraget ingick att se över vilka risker som finns (en riskanalys artskydd) och där bedöma om kunskapsunderlaget är tillräckligt för att kunna dra slutsatser eller om fördjupade inventeringar och utredningar behövs.

Vid den fågelinventering som Calluna utförde (Sahlin, 2025) bedömdes att cirka åtta prioriterade (inom artskydd) fågelarter häckar i inventeringsområdet. Utöver dessa har ett antal ytterligare prioriterade arter noterats i området eller i närheten tidigare, t.ex. via inrapporterade fynd till Artportalen.

Tillräcklig kunskap bedöms finnas för att i detta skede dra slutsatser kring artskydd för förekommande fåglar från inventeringen och det bedöms inte som nödvändigt att göra någon fördjupad artskyddsutredning. Vidare bedöms den påverkan som blir från detaljplanen inte medföra en betydande påverkan för de fågelarter som finns beskrivna i naturvärdesinventeringen och från tidigare fynddata i fågelinventeringen.

Calluna bedömer att det behövs skyddsåtgärd i form av att inte skada och störa fåglar under deras häckningstid. Detta gäller generellt (se dom C-784/23 Voore Mets m.fl.) men särskilt för prioriterade arter vars boplatser skulle kunna skadas, för dessa arter har i utredningen specificerats häckningstid samt i vilka miljöer häckningen oftast återfinns i. Skyddsåtgärden som sådan summeras också heltäckande i stycket nedan.

Skyddsåtgärd för detaljplanen är att inte avverka träd och buskar samt att inte riva byggnader under häckningsperioden 20 mars – 20 augusti, för detaljer se avsnitt 4.

Används föreslagen skyddsåtgärd ovan (krav) bedöms inte detaljplanen stå i strid med artskyddsförordningen avseende fåglar.

Ett antal frivilliga åtgärder beskrivs närmre i avsnitt 4.



Innehåll

Sammanfattning	3
1. Inledning	5
1.1 Uppdraget och dess syfte	5
2. Bakgrund	6
2.1 Häckande fåglar i Sverige	6
2.2 Artskyddet för fåglar	6
2.3 Fågelinventering 2025	7
2.4 Tidigare fynd (utsök från Artdatabanken)	10
2.5 Detaljplanen	12
3. Resultat	13
3.1 Artskyddsbedömning	13
4. Åtgärder	16
5. Slutsats	17
Referenser	18



1. Inledning

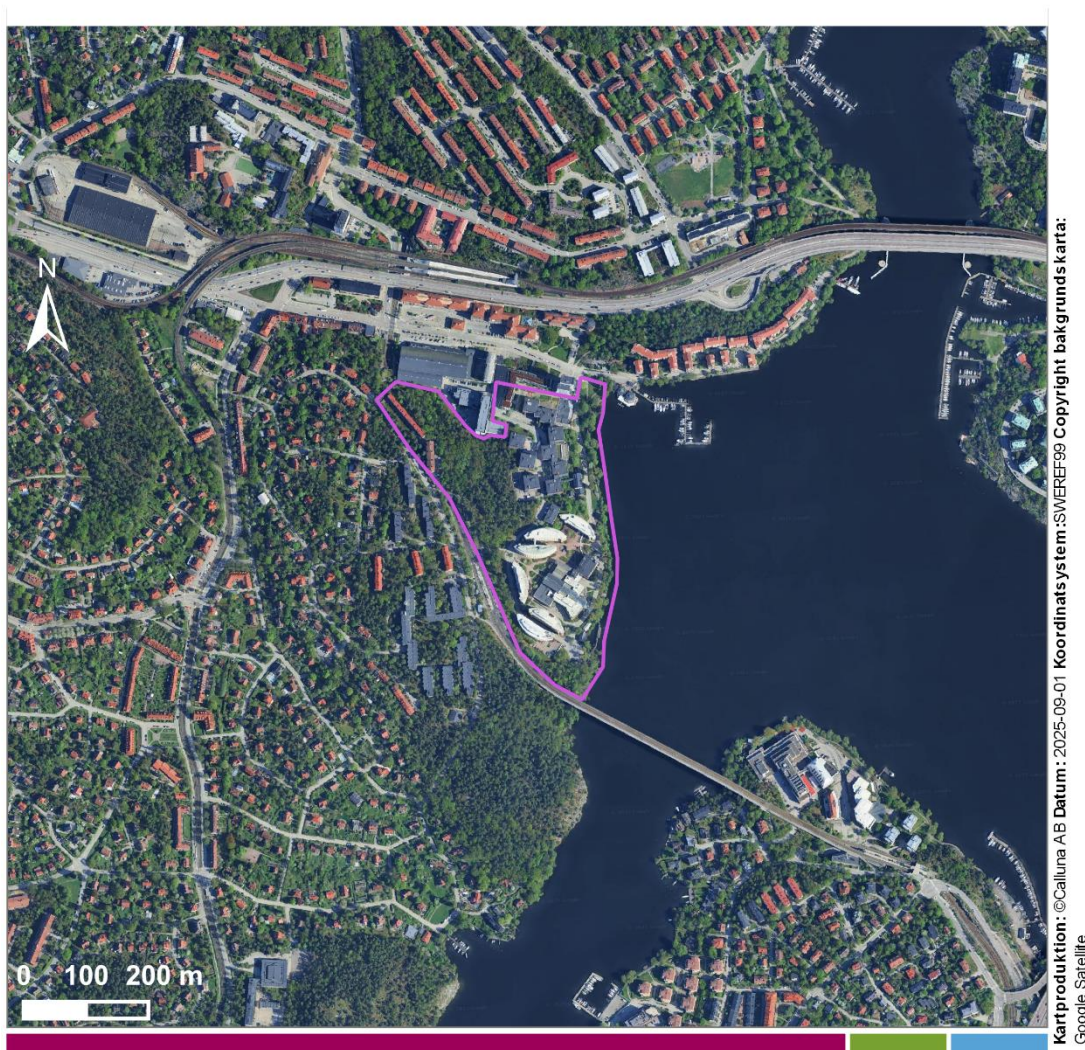
1.1 Uppdraget och dess syfte

Calluna AB har 2025 fått i uppdrag av Exploateringskontoret att utreda hur förekommande häckande fåglar påverkas av ny detaljplan vid Alviks strand i Stockholms stad. Mer specifikt om påverkan på fågelarterna och dess livsmiljöer är betydande till den grad att detaljplanen riskerar att stå i strid med artskyddsförordningen.

Översiktskarta

TECKENFÖRKLARING:

 Inventeringsområde



Figur 1. Översiktskarta som visar inventeringsområdet för fågelinventeringen (Sahlin, 2025). Söder om detaljplanen (på andra sidan tvärbanan) ansluter skogsområden, framför allt i form av Mälarparken och sedan Borgberget. I övrigt utgörs närområdet av trädgårdar och urbana strukturer samt Mälaren åt öster.



2. Bakgrund

2.1 Häckande fåglar i Sverige

I Sverige häckar cirka 260 fågelarter regelbundet. Förutom dessa tillkommer årligen ett antal mer eller mindre vanligt förekommande tillfälliga besökare. I EU:s fågeldirektivs bilaga 1 (2009/147/EC) upptas 66 av de svenska häckfåglarna, vilket innebär att de arterna anses särskilt viktiga samt att särskilda skyddsområden ska utpekas för dem. På den svenska rödlistan¹ finns 116 fågelarter upptagna, varav 61 bedöms vara hotade och ha en sämre status än kategorin *NT Nära hotad* (SLU ArtDatabanken, 2020). Rödlistningen innebär inte något formellt skydd utan fungerar som en riktlinje som beskriver artens risk att dö ut. Det finns även rödlistningar på till exempel internationell nivå (IUCN) där en arts population i dess helhet bedöms.

2.2 Artskyddet för fåglar

Enligt 4 § artskyddsförordningen (2007:845) är alla vilda fåglar fridlysta. Bestämmelse implementerar EU:s fågeldirektiv 2009/147/EG. Fridlysningen innebär att det är otillåtet att förstöra eller skada vilda fåglar samt deras bon och ägg (se punkt 1 och 2 nedan). Förbudet gäller även åtgärder som inte har för avsikt att döda eller skada, men där verksamhetsutövaren godtagit risken för detta. Förbudet träffar alltså alla typer av exploateringsåtgärder. Detta tydliggjordes i augusti 2025 (EU-domstolens dom C-784/23 Voore Mets m.fl.)

Fridlysningen innebär också ett förbud mot av avsiktligt störa vilda fåglar (punkt 4 nedan), särskilt under deras häcknings- och uppfödningstid. Störningar som saknar betydelse för att bibehålla populationen av fågelarten på en tillfredsställande nivå eller för att återupprätta populationen till en sådan nivå omfattas dock inte av förbuden.

4 § artskyddsförordningen:

Det är förbjudet att

1. avsiktligt fånga eller döda vilda fåglar,
2. avsiktligt förstöra eller skada vilda fåglars bon eller ägg eller bortföra sådana fåglars bon,
3. samla in vilda fåglars ägg, även om de är tomma, och
4. avsiktligt störa vilda fåglar, särskilt under deras häcknings- och uppfödningstid, om inte störningen saknar betydelse för att
 - a) bibehålla populationen av fågelarten på en tillfredsställande nivå, särskilt utifrån ekologiska, vetenskapliga och kulturella behov, eller
 - b) återupprätta populationen till den nivån.

Även om alla fåglar är fridlysta kan utredningen i det enskilda fallet begränsas till arter som är rödlistade, finns upptagna i fågeldirektivets bilaga 1 (betecknade med B i artskyddsförordningens bilaga 1), eller arter vars population minskat med mer än 50 % sedan 1980² (Fm 2022:5, Naturvårdsverket och Skogsstyrelsen 2022).

¹ **Rödlistning** visar risken att en art dör ut. Bedömningen görs bland annat genom att jämföra artens populationsstorlek, populationsförändring, utbredning samt grad av habitatfragmentering mot en uppsättning kriterier. Som **rödlistad** benämns de arter som uppfyller kriterierna för någon av kategorierna: nationellt utdöd (RE), akut hotad (CR), starkt hotad (EN), sårbar (VU), nära hotad (NT) eller kunskapsbrist (DD). Som **hotad** benämns de rödlistade arter som kategoriseras som antingen CR, EN eller VU. Rödlistningsangivelser i denna utredning följer den senaste rödlistan från SLU ArtDatabanken.

² Data om populationstrender är hämtade från den lista på fåglar som Sverige, i den s.k. artikel 12-rapporteringen för fågeldirektivet, har rapporterat till EU. Rapportering av fågeldirektivet görs vart sjätte år. I den senaste rapporteringen, 31 juli 2019, gjordes en trenduträkning för perioden 1980–2018 (Eionet, 2022)



2.3 Fågelinventering 2025

Under mars-juni dvs. under häckningssäsongen, utförde Calluna en fågelinventering vid Alviks strand. Under perioden besöktes området vid fem morgnar och samtliga fågelarter som noterades med häckningskriterier registrerades i medhavd smartphone. Efter fältbesöken analyserades resultatet till revirpunkter i kartor samt redovisades i tabell med arter och häckningskriterier. För fler detaljer hänvisas till inventeringsrapporten (Sahlin, 2025).

Uppdragets inventeringsområde var något större jämfört med detaljplaneområdet, se figur 1. Fåglar som noterades strax utanför inventeringsområdet på ett sätt som antydde att delar av ett revir skulle kunna ingå i inventeringsområdet registrerades också ute i fält.

Totalt observerades ca 30 arter med någon form av häckningskriterier i inventeringsområdet, eller i nära anslutning till inventeringsområdet på ett sätt som gör att observationen kan knytas till revir som troligen överlappar inventeringsområdet (lämplig häckningsbiotop). Av de 30 fågelarterna räknas åtta till prioriterade fågelarter inom artskydd och dessa utreds därför vidare i resultatavsnittet.

Kolumnen med häckningskriterium i tabell 1 nedan hänvisar till det säkraste häckningskriteriet som noterats för respektive art under inventeringen. Det finns 20 olika kriterier (*möjlig-trolig-säker*), se detaljer i kommentarskolumnen och inventeringsrapporten.

Tabell 1. Prioriterade fågelarter från inventeringen med häckningskriterier, presenterade i bokstavsordning. Om häckningsbiotop till stor del hämtat från artfakta.se (Artdatabanken). I kolumnen Övrig kommentar: Rödlistningskategori utgår från 2020 års bedömning. -50% = $\geq 50\%$ populationsnedgång under perioden 1980–2018. FD = fågeldirektivet, hänvisar till arter markerade med B i bilaga 1 till artskyddsförordningen.

Art*	Häckning-kriterium	Antal revir	Häckningsbiotop	Övrig kommentar
Björkrast <i>Turdus pilaris</i>	Säker häckning (13)	3-7	Skogar, ofta i anslutning till odlad mark, i parker och trädgårdar.	Prioriterad art. Rödlistad (NT). Tre revir inom inventeringsområdet, parkområdet i nordöstra delen utgör artens mest föredragna miljö. Finns cirka fyra till revir i närheten till inventeringsområdet, varav födosökandet antas ske stundtals även i inventeringsområdet. Sjungande och varnande individer styrker häckning (revir), adulta har även observerats attackera fiskmåsar och kråkor, ett beteende de ofta gör när sådana arter kommer för nära revir (bo).
Fiskmås <i>Larus canus</i>	Trolig häckning (8)	4	Kuster och sjöar samt lokalt i samhällen och i jordbruksbygd.	Prioriterad art. Rödlistad (NT). Fodosöker och ses förbiflygande genomgående i hela inventeringsområdet, särskilt utmed gräsmattor och Mälarstranden. Observeras vid några tillfällen landa på eller locka från tak, en adulta attackerar även en sparvhök vid ett tak som skulle kunna indikera boplatz i närheten.
Gråsparv <i>Passer domesticus</i>	Möjlig häckning (3)	(2)	Städer och samhällen samt på landsbygden vid jordbruksfastigheter med djurdrift.	Prioriterad art. -50% Minst två revir strax norr om inventeringsområdet, därav revir inom parentes.
Grönfink <i>Chloris chloris</i>	Möjlig häckning (3)	1	Skogsbryn, enbackar, buskmarker, parker och trädgårdar.	Prioriterad art. Rödlistad (EN). Ett revir i den nordvästra delen av inventeringsområdet.



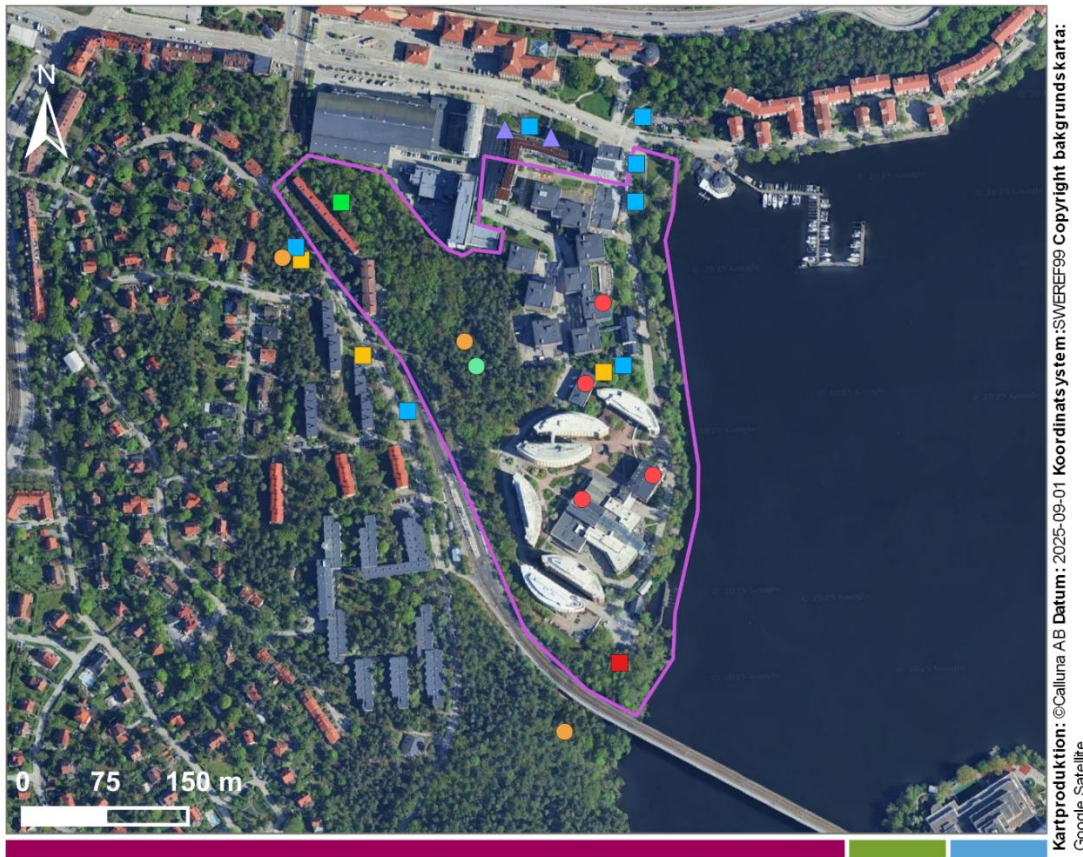
Art*	Häckning-skriterium	Antal revir	Häckningsbiotop	Övrig kommentar
Grönsiska <i>Spinus spinus</i>	Möjlig häckning (2)	1?	Barr- och blandskog, speciellt i högstammig granskog.	Prioriterad art. -50%. Förbiflygande (lockläte) i lämplig biotop under besöket i mars, ganska låga häckningsindicier. Eventuellt var det sträckande individer (1+1).
Kråka <i>Corvus cornix</i>	Säker häckning (14)	1	Allmänt i olika miljöer, både städer och landsbygd, skogar.	Prioriterad art. Rödlistad (NT). Ett bebott risbo lokaliserats i toppen av en tall i södra delen av inventeringsområdet. Minst ett revir i området.
Svartvit flugsnappare <i>Ficedula hypoleuca</i>	Trolig häckning (5)	1-3	Löv- och blandskog samt i trädgårdar och parker.	Prioriterad art. Rödlistad (NT). Ett revir på skogshöjden i norra delen samt två revir strax utanför gränsen till inventeringsområdet.
Ärtsångare <i>Curruca curruca</i>	Möjlig häckning (3)	1-3	Skogsbyn, buskmarker och trädgårdar.	Prioriterad art. Rödlistad (NT). Ett revir klart inom inventeringsområdet. Två revir strax utanför, därav intervallet. Noteras sjungande, tre olika individer, vid besöket 19/5.



Prioriterade fågelarter

TECKENFÖRKLARING:

Inventeringsområde	fiskmås	grönsiska	ärtsångare
Revirpunkt	gråsparv	kråka	
björktrast	grönfink	svartvit flugsnappare	



Figur 2. Karta över prioriterade fågelarter från inventeringen 2025 (rödlistade, $\geq 50\%$ minskning 1980–2018, bilaga 1 fågeldirektivet). Kartmarkeringarna motsvarar platser där fåglar bedömts ha revir, och ska läsas som en subjektivt viktig mittpunkt, ett centrum, av en fågelarts revir.

2.3.1. Övriga observationer

Nedan listas prioriterade fågelarter som noterats under inventeringen men som ändå inte bedömts häcka i inventeringsområdet.

- **Duvhök (NT)**. En 2k-individ, dvs. fjolårsfågel födosökte i Mälarparken, dvs. skogen sydväst om inventeringsområdet. Inga adulta individer noterades under inventeringen, eller boplatser eller tecken på boplatser. Duvhökar kan röra sig ganska långa sträckor för födosökande, varför området ändå förmodligen utgör födosökmiljö med jämna mellanrum för duvhök (även adulta individer). Ingen revirpunkt markeras på kartan då ingen häckningsplats kunnat noteras under inventeringen. Den observerade yngre duvhöken häckar förmodligen inte då den är så ung.
- **Fisktärna (FD bil.1)**. En adult individ födosökte / flög förbi vid Mälaren strax utanför strandlinjen. Arten kan ibland häcka på tak i Stockholm, men är betydligt ovanligare som takhäckare jämfört med t.ex. fiskmås. Inga tecken på häckning noterades under inventeringen, men det kan ändå vara bra att iaktta försiktighet (se utsök från Artportalen nedan).



- **Gråtrut (VU, -50%).** En adult individ observerades förbiflygande i juni vid Mälaren strax utanför strandlinjen. Liknande scenario gäller som beskrivs ovan för fisktärna.
- **Kungsfågel (-50%).** En individ hördes locka ifrån tallar väster om inventeringsområdet, på andra sidan om tvärbanan intill Runda vägen. Under inventeringen visade den sig inte i barrskogen i inventeringsområdet, där finns annars biotop som passar arten.
- **Rödvingetrast (NT).** En individ hörs lockande i början av april, den bedöms som troligen sträckande.
- **Skogsduva (-50%).** Fem individer flyger förbi området på ganska hög höjd i början av april. Några häckningsbeteenden har inte noterats under inventeringen.
- **Snösparv (-50%).** En snösparv sträckte förbi området norrut vid besöket i slutet av mars. Arten häckar i högalpin miljö på kalfället.
- **Strandskata (NT, -50%).** En individ hördes flyga förbi området i juni, lät som att den flög utmed strandlinjen eller längre bort över Mälaren. Inga observationer har gjorts av strandskata inne i själva inventeringsområdet. Arten häckar på tak i urbana miljöer, och nyttjar i sådana miljöer ofta gräsmattor för födosökande, men vare sig observationer på något av taken eller på gräsmattor har gjorts. Försiktighet rekommenderas att iakttas vid eventuell rivning av byggnader där tak påverkas.
- **Tornseglare (EN, -50%).** Fåtal individer ses förbiflygande (fodosökande) högt över området vid ett besök i juni, inga tecken på häckning noteras (dvs. att de t.ex. besöker en hålighet i någon byggnad). Men notera att det kan vara svårupptäckt då det går snabbt vid in- och utflygning till ev. bohål. Därför bör försiktighet iakttas under häckningsperioden vid ev. rivning av byggnader där det potentiellt skulle kunna finnas boplatser.
- **Östersjötrut (VU).** Underart till silltruten. Adult observeras vid två tillfällen, dels födosökande vid strandpromenaden, dels förbiflygande utmed Mälaren strax utanför inventeringsområdet. Scenariot kan beskrivas liknande som det för fisktärna (och gråtrut) ovan.

2.4 Tidigare fynd (utsök från Artdatabanken)

Som komplement till inventeringen har ett utsök gjorts i Fynddata (Artdatabanken) under perioden 2000–2025 (2025-06-25). I sökningen har rödlistade arter och arter upptagna i bilaga 1 till fågeldirektivet tagits med som rapporterats med möjlig eller säkrare häckningskriterier.

Sökningen gav träffar av tio arter, varav sju även har observerats under inventeringen. Följande observationer från Artportalen stärker i vis mån arternas regelbundenhet till området.

Se längre ned för lista över arter som finns med i utsök men som inte observerats under inventeringen.

- **Fiskmåsa (NT).** 6 ex. i par rapporterade som ruvande vid fyndlokalen Alviks strand maj 2010. Två adulta finns också rapporterade som föda åt ungar i juli 2013, även det vid fyndlokalen Alviks strand.
- **Fisktärna (FD bil.1).** 1 ex. (adult) föda åt ungar, rapporterad juli 2013 vid fyndlokalen Alviks strand.
- **Gråtrut (VU, -50%).** 2 ex. i par, spel/sång, rapporterade mars 2025 vid fyndlokalen Alviks strand.
- **Grönfink (EN).** Sjungande, 1 ex. vid Runda vägen 37, maj 2022, och två ex. vid Alviks strand, februari 2015.
- **Grönsiska (-50%).** Noterad spel/sång april 2023 och en individ spel/sång mars 2013, båda fynden rapporterade vid Alvik, Bromma.
- **Svartvit flugsnappare (NT).** 4 ex. sjungande maj 2017 och 1 ex. maj 2019 vid Alviks strand, samt 1 ex. sjungande vid Runda vägen maj 2018.
- **Ärtsångare (NT).** 3 ex. sjungande maj 2017 vid Alviks strand.

Nedan visas de arter från utsöket som inte har observerats vid inventeringen 2025 men som det finns tidigare fynd av i närområdet.



- **Grönsångare (NT)**. 1 ex. spel/sång vid Alviks strand april 2007 samt 2 ex. i par, bo, ägg/ungar, juni 2017.
- **Göktyta (-50%)**. 1 ex. adult spel/sång maj 2013 vid Alvik, Bromma.
- **Mindre hackspett (NT)**. 1 ex. spel/sång maj 2021 samt 1 ex. spel/sång mars 2022, båda rapporterade vid Alviks strand.



2.5 Detaljplanen

Det är mot nedan redovisade byggnader och övrig exploatering som artskyddsbedömning gjorts.



Figur 3. Illustrationsplan för Alviks strand.



3. Resultat

3.1 Artskyddsbedömning

3.1.1. Arter knutna till byggnader

Fiskmås

Fiskmås har minskat över tid och är därför rödlistad som nära hotad (NT). I Stockholmsområdet är dock arten vanligt förekommande. I Sverige häckar cirka 99 000 par och i Stockholms län uppskattas förekomsten vara 12 000 par (Ottosson m.fl. 2025).

Vid inventeringen har fiskmås bedömts som häckande inom inventeringsområdet med ca fyra par. Arten häckar i Stockholm på tak och så bedöms även vara fallet i inventeringsområdet.

Det finns risk för störning om rivning av byggnader genomförs under fiskmåsarnas häckningsperiod. En sådan störning bedöms innebära ett avsiktligt (i dess mening inom artskydd) dödande och det riskerar att utlösa förbud. Som skyddsåtgärd behöver en sådan påverkan förhindras genom att undvika rivning av byggnader under fiskmåsarnas häckningsperiod 10 april – 20 augusti. Är det nödvändigt av andra skäl att rivning sker under denna period behöver åtgärder sättas in för att undvika att fiskmåsarna inleder sin häckning på taket, för att på så sätt undvika skada.

Vad gäller påverkan på livsmiljöer så bedöms inte störningen som detaljplanen medför att ha någon betydelse för arten, nya byggnader (potentiella boplatser) kommer också att tillkomma inom detaljplanen. Tillgången på tak för häckning i närheten av denna del av Mälaren bedöms som god.

Trutar, strandskata och fisktärna

Likt scenariot ovan för fiskmås så kan arterna gråtrut (VU, -50%), östersjötrut (VU), fisktärna (FD bil.1) och strandskata (NT, -50%) häcka på tak i Stockholm. Ingen av dessa arter observerades med beteende som knyter dem till häckningsplats i inventeringsområdet under inventeringen 2025. Det är dock möjligt att sådana takhäckningar även för dessa arter förekommer vissa år i området. Därför bör försiktighet iakttas, genom att använda föreslagna skyddsåtgärder ovan för fiskmås så skyddas även dessa fyra arter. Risk för förbud bedöms inte finnas om skyddsåtgärd för fiskmås ovan används.



Figur 4. Östersjötrut (*Larcus fuscus fuscus*). Bild från annat område.



Gråsparv

Arten har minskat med mer än 50% sedan 1980 och uppfyller därmed kriterier för att räknas som prioriterad inom artskydd. Gråsparv är liksom fiskmåsen vanlig i Stockholmsområdet och arten trivs i stadsmiljöer. Arten häckar gärna i håligheter i till exempel byggnader, annars i buskar, häckar och liknande med skyddande vegetation. I Sverige häckar cirka 450 000 par och i Stockholms län uppskattas förekomsten vara 30 000 par (Ottosson m.fl. 2025).

Gråsparv har i inventeringen noterats norr om inventeringsområdet närmre Gustavslundsvägen (Alvikstorg). Förekomsten inom inventeringsområdet, åtminstone under häckningstiden, bedöms vara liten. I stället noterades en grupp med pilfinkar inom inventeringsområdet.

Risken för att gråsparv tar skada från den nya detaljplanen bedöms låg och risken för att arten skulle utlösa förbud likaså. Calluna ser inte behov av skyddsåtgärd. Däremot rekommenderas försiktighet vid påverkan på befintliga byggnader, häckar och andra buskar, under häckningsperioden 10 april – 20 augusti. En frivillig åtgärd för att gynna arten är att öka andelen häckar/buskar i detaljplaneområdet samt sätta upp holkar, arten häckar gärna kolonivis så flera holkar kan sitta intill varandra.

Tornseglare

Arten har minskat över tid och i sådan snabb takt att arten är bedömd som starkt hotad (EN) på rödlistan. I Sverige häckar cirka 270 000 par och i Stockholms län uppskattas förekomsten vara 18 000 par (Ottosson m.fl. 2025). Ett fåtal individer sågs födosökande/förbiflygande över området under inventeringen, inget beteende kunde dock noteras om att boplatser var belägna i något av husen inom planområdet. Det är dock korta tidsfönster man har att hinna observera en in-/utflygande tornseglare, varför det ändå är svårt att med säkerhet säga om något eller några par skulle kunna häcka under något tak i en hålighet. Därför rekommenderas att iaktta försiktighet och mer konkret undvika att riva byggnader under häckningsperioden 20 maj – 30 augusti.

3.1.2. Arter knutna till träd och buskar

Grönfink, grönsiska och svartvit flugsnappare

De här arterna lever främst i skogsmiljöer, där grönfinken (EN) och den svartvita flugsnapparen (NT) också i något högre grad återfinns i närheten av människan i t.ex. park- och trädgårdsmiljöer.

Påverkan på skogsmiljöer motsvarar drygt 0,5 ha enligt en ungefärlig mätning utifrån de ytor som ska exploateras i illustrationsplanen. Att dessa miljöer ianspråkats för bebyggelse innebär att förutsättningarna för befintliga revir blir något sämre men inte till den grad att dessa revir kan finnas kvar även efter detaljplanens genomförande.

Grönfinkens status som starkt hotad (EN) på rödlistan beror främst på en parasitsjukdom som drabbat arten och inte brist på livsmiljöer, varför artens möjligheter att återfå en stabil population inte står och faller med brist på livsmiljö. I Sverige häckar cirka 250 000 par och i Stockholms län uppskattas förekomsten vara 21 000 par (Ottosson m.fl. 2025).

Grönsiskan (-50%) lever i högre utsträckning i större, mer sammanhängande skogsområden, särskilt med barrskog och helst äldre granskog. I området finns det ett antal granar och i övrigt en blandskogstyp som skulle kunna fungera som häckningsplats för något par grönsiska, däremot saknas det äldre granar i en sådan utsträckning att området skulle vara någon optimal häckningsplats, det var väldigt låga indicier på häckning för grönsiska i området under inventeringen. I Sverige häckar cirka 880 000 par och i Stockholms län uppskattas förekomsten vara 9 000 par (Ottosson m.fl. 2025).

Den svartvita flugsnapparen är hålhäckande till skillnad från de andra två arterna, därav är arten mer begränsad och på det sättet känslig för brist på håligheter för häckningsmöjligheter. Under NVI (Andersson m.fl. 2017) har håligheter noterats i området och under inventeringen noterades också gamla hål från större hackspett. Att arten också sjöng och höll revir i området indikerar bon i håligheter i närheten. Även holkar används inte sällan av arten i tätortsnära skogsområden och trädgårdar. Vid naturvärdesinventeringen var det främst vid objektet nr 1 som det var mycket hålträd i, det är området vid Mälarparken, dvs. naturvärdesobjektet som till stor del ligger utanför detaljplanen. Påverkan på håligheter bedöms därför inte utgöra en störning för svartvit flugsnapparens möjligheter att fortsatt kunna häcka i området. De eventuella hålträd som påverkas



rekommenderas att ersättas med holkar. Utifrån inventeringen ligger dock inte några hålträd i konflikt med bebyggelsen. I Sverige häckar cirka 1 400 000 par och i Stockholms län uppskattas förekomsten vara 70 000 par (Ottosson m.fl. 2025).

Som skyddsåtgärd behöver exploatören undvika att avverka träd och buskar under fåglarnas häckningstid för att undvika störning och skada. Används detta bedöms inte detaljplanen medföra en påverkan som utlöser förbud. För grönfink, grönsiska och svartvit flugsnappare bedöms häckningsperioden vara ca 1 april – 10 augusti.

Björktrast

Arten häckar i olika miljöer, t.ex. i norra Sverige i fjällbjörkskogar medan den som i Stockholm kan häcka i mycket urbant präglade områden med gräsmattor och endast enstaka träd, så den är inte allt för känslig ur det perspektivet. I Sverige häckar cirka 590 000 par och i Stockholms län uppskattas förekomsten vara 11 000 par (Ottosson m.fl. 2025). I inventeringsområdet har den mest lämplig biotop i nordöstra delen vid parkmiljön där. Även stråket med gräsmattor och träd utmed Mälaren utgör bra häckningsbiotop. Påverkan på arten bedöms som försumbar och den kommer fortsatt kunna häcka i liknande omfattning som nuläget med den nya detaljplanen.

Skyddsåtgärd behövs att inte avverka boträd under häckningsperioden 1 april – 20 augusti.

Kråka

Kråkans population i landet har minskat över tid till den grad att den idag är upptagen som nära hotad (NT) på rödlistan. Orsaker till minskningen är bl.a. mer intensivt brukande i jordbrukslandskapet och bättre sophantering. I Sverige häckar cirka 160 000 par och i Stockholms län uppskattas förekomsten vara 6 000 par (Ottosson m.fl. 2025). Arten återfinns ofta i urbana miljöer så påverkan med ny bebyggelse genom detaljplanen får på så sätt inte några direkt negativa konsekvenser för arten. Boträd, vilka gärna är grövre (och äldre) träd som växer lite skyddat är dock ett sådant inslag som behöver finnas i ett revir. Ett risbo observerades högt upp i en tall (boträd) i den sydligaste delen av inventeringsområdet. Det här trädet kommer inte att avverkas utifrån hur fotavtrycket ligger. Även om det trädet riskerar att påverkas så bedöms tillgången på andra boträd vara mycket god i närområdet, varför inte det är något som bedöms störa arten till den grad att förbud utlöses.

Som skyddsåtgärd ska inte avverkning av boträd göras under artens häckningstid 20 mars - 10 augusti. I och med att artens risbon kan byggas i nya träd varje år så är det om möjligt det enklaste att helt undvika avverkning under häckningstiden (liknande resonemang gäller många av de andra arterna).

Ärtsångare

Ärtsångaren återfinns i marker med buskar och skogsbryn, gärna solbelysta sådana. Naturligt finns dessa i t.ex. buskbeklädda betesmarker eller i gles skog med väl utvecklade bryn. Mänskligt skapta miljöer som trädgårdar och parker med planterade buskar och solbelysta träd har också blivit en lämplig livsmiljö för arten där den ofta kan höras. Arten har minskat något på senare tid och är därför bedömd som nära hotad (NT) på rödlistan. I Sverige häckar cirka 200 000 par och i Stockholms län uppskattas förekomsten vara 9 500 par (Ottosson m.fl. 2025).

I inventeringsområdet har en sjungande individ indikerat revir vid en av slänterna centralt i den östra delen av området, där finns både buskar och enstaka träd stående solbelyst, lämplig biotop för arten. I övrigt har ärtsångare hörts strax utanför området i nordväst, de två reviren i nordväst bedöms inte påverkas.

För reviret inom planområdet där rekommenderas att bevara växtligheten i det befintliga släppet mellan byggnaderna, utmed en trapp, där det under tid hunnit utvecklats fina busk- och trädmiljöer. Genom att låta dessa miljöer vara intakta bör sannolikt ärtsångarereviret kunna fortsätta användas framgent. Om inte det går att bevara miljöerna utmed trappan (se bild) så rekommenderas att plantera buskar och träd efter att byggnationen är gjord för att på sikt återskapa en intressant miljö för arten. Arten bedöms dock vara så pass vanlig och att intrånget på artens livsmiljö är så pass litet att det inte utlöser förbud. Enligt skissen (se figur x) så lämnas naturmiljön vid platsen ifrån exploatering av nya byggnader, därav bör slänten med dess vegetation gå att hålla kvar intakt.

Skyddsåtgärd behövs genom att inte låta avverka buskar och träd som kan utgöra artens boplats under häckningstid ca 10 maj – 10 augusti.



3.1.3. Utlåtande om tidigare fynd

Avseende tidigare rapporterade fynd från området på Artportalen och observationer som gjorts av Calluna under NVI:n så är bedömningen i nuläget att det inte finns behov av att fortsätta utreda artskydd kopplat till de fågelarterna då påverkan bedöms bli försumbar förutsatt att skyddsåtgärder används enligt ovan.

För arter som har stora revir eller på andra sätt rör sig genom området stundtals så behöver detaljplanen beakta konnektiviteten i området, dvs. att verka för att bibehålla de stråk av träd och buskar som innebär att ett ekosystem kan finnas kvar likt i dagsläget. Fågelarter som ibland kan röra sig i området som fanns med från Artportalen finns t.ex. duvhök och mindre hackspett. Dessa arter har stora revir och särskilt i väldigt urbana miljöer är det därför viktigt att knyta ihop de grönområden så att habitatet förblir funktionella med avseende på födosökmöjligheter. För den mindre hackspetten är det därför av vikt att grönstråket utmed Mälaren bibehålls med lövträd som al, sälg, björk m.fl., även träd med sämre vitalitet.

Barrskogsmesar som tofsmes är exempel på en sådan art som ogillar att lämna sin föredragna biotop, varför isolation av ett område riskerar ett lokalt utdöende. Tofsmes observerades inte i inventeringen, men enligt habitatanalyser i GIS så utgör barrskogen inom området en s.k. stepping stone, dvs. en plats där arter kan landa och vila och hitta föda i samband med att de rör sig i landskapet.

Centralt är alltså att inte skärma av befintliga grönstråk, och om dessa försvagas rekommenderas att ersätta genom plantering för att på sikt återfå liknande funktion. Särskilt viktigt bedöms stråket längs Mälaren att vara med förekomst av pilträd, al och andra lövträd.

4. Åtgärder

4.1.1. Skyddsåtgärder

- Fiskmåsar och andra arter som häckar på eller i byggnader
 - o Undvika att riva byggnader under perioden 10 april – 30 augusti.
Är det nödvändigt att riva en viss byggnad under denna period behöver kontroll göras mer noggrant så att inte t.ex. tornseglare eller gråsparv häckar i byggnaden, avseende takhäckande fåglar detsamma, där kan även förebyggande insatser göras för att undvika att just de tak som behöver rivas utgör lämplig boplatz inför att fåglarnas bobygge ska ske.
- Arter knutna till träd och buskar
 - o Undvika att avverka träd och buskar under perioden 20 mars – 20 augusti.
Är det nödvändigt att avverka några enskilda träd eller buskar under denna period behöver en kontroll först göras så att inte någon häckning spolieras.

4.1.2. Frivilliga hänsynsåtgärder

- Holkar av olika slag. Exempelvis mesholkar för mesar och svartvit flugsnappare, större holkar för gråsparv, skogsduva och stare, samt ännu större holkar för knipa, storskrake och kattuggla. På byggnader kan även speciella holkar för tornseglare monteras. Utmed vissa delar av utbyggnad med strandpromenaden (spången) skulle det vid balkar/reglar kunna placeras stödlister för ladusvalor att bygga bon på.
- För att attrahera måsar till att häcka på något särskilt av taken kan t.ex. sedumtak anläggas på dessa, plattare tak innebär också bättre förutsättningar.
- Träd som måste avverkas kan förslagsvis lämnas kvar i området för att murkna och bli till död ved.



- Plantera träd och buskar särskilt i de släpp och korridorer som blir mellan olika byggnader mm., för att stärka spridning, konnektiviteten för fåglar (och biologisk mångfald i stort).
- Anpassa skötsel av promenaden längs Mälaren så att det finns träd i olika ålder, bibehåll träd med låg vitalitet eller beskär dessa för att kunna ha kvar dem. Buskvegetation är gynnsamt för många fågelarter att söka föda i, särskilt slån, enbuskar och havtorn rekommenderas. Under vintern kan vassar vara viktiga försöksmiljöer för många fågelarter.

5. Slutsats

Tillräcklig kunskap bedöms finnas för att i detta skede dra slutsatser kring artskydd för förekommande fåglar från inventeringen och det bedöms inte som nödvändigt att göra någon fördjupad artskyddsutredning. Vidare bedöms den påverkan som blir från detaljplanen inte medföra en betydande påverkan för de fågelarter som finns beskrivna i naturvärdesinventeringen och från tidigare fynddata i fågelinventeringen.

Calluna bedömer att det behövs skyddsåtgärd i form av att inte skada och störa fåglar under deras häckningstid, detta gäller generellt men särskilt för vissa prioriterade arter, för de sistnämnda har detta specificerats med deras häckningstid samt var dessa arters bon oftast kan återfinnas (därmed var hänsynen behöver vidtas).

Generell skyddsåtgärd är därmed att inte avverka träd och buskar samt att inte riva byggnader under häckningsperioden 20 mars – 20 augusti.

Används föreslagna skyddsåtgärder bedöms inte detaljplanen stå i strid med artskyddsförordningen avseende fåglar.



Referenser

- Andersson, P. & Nilsson, H. (2017). *Naturvärdesanalys av programområdet Alvik Östra. Uppdaterad 2021 för Detaljplan Alviks strand*. Calluna AB.
- Eionet (2022). *Article 12 web tool – Species trends at Member State level*. <https://nature-art12.eionet.europa.eu/article12/report?period=3&country=SE> [Datum för åtkomst: 2025-06-18]
- EU-domstolens avgörande av den 1 augusti 2025 i mål C-784/23 Voore Mets m.fl.
- Naturvårdsverket och Skogsstyrelsen (2022). *Ny vägledning – tolkning av förändringar i artskyddsförordningen – fridlysning fåglar i samband med skogsbruk*. Diarienumr. Nv-04718-22. [Naturvårdsverkets och Skogsstyrelsens gemensamma tolkning av förändringarna i 4 § artskyddsförordningen om fridlysning av fåglar i samband med skogsbruk \(naturvardsverket.se\)](#)
- Ottosson, U., Wirdheim, A., Elmberg, J., Green, M., Gustafsson, R., R., Haas, F., Liljebäck, N., Lindström, Å., Nilsson, L., Ottvall, R., Svensson, M., Svensson, S. & Tjernberg, M. (2025). *Fåglarna i Sverige - antal och förekomst*, 2.a uppl. Avium förlag, Birdlife Sverige.
- Sahlin, E. (2025). *Fågelinventering – Alviks strand, Stockholms stad, 2025*. Calluna AB.
- SLU ArtDatabanken (2020). *Rödlistade arter i Sverige 2020*. SLU, Uppsala.