

Artskyddsutredning av fåglar

Enskede Gård 1:1 vid Hemskogsvägen, Stockholms stad, 2025



OM DOKUMENTET:

Titel: Artskyddsutredning av fåglar – Enskede Gård 1:1 vid Hemskogsvägen, Stockholms stad, 2025

Version/datum: 2025-12-29

Mall version: 2.0

Dokumentet bör citeras: Sahlin, E. (2025). *Artskyddsutredning av fåglar – Enskede Gård 1:1 vid Hemskogsvägen, Stockholms stad, 2025*. Calluna AB.

Foton: © Calluna AB där inget annat anges

Omslagsfoton: Bilder från projektområdet

OM UPPDRAGET:

På uppdrag av: JM AB

Uppdragsgivarens kontaktperson: Tove Berggren (tove.berggren@jm.se)

Utfört av: Calluna AB (organisationsnummer: 556575-0675)
Adress huvudkontor: Calluna AB, Linköpings slott, 582 28 Linköping
Hemsida: www.calluna.se
Telefon (växel): +46 13-12 25 75

Callunas ordernr: C250351

Deltagande personal:

All deltagande personal är anställd på Calluna AB om inget annat anges nedan

Projektledning: Edwin Sahlin

Rapport- och fältarbete: Edwin Sahlin

Juriststöd: Albin Berglund

Kvalitetsgranskning: Mova Hebert





Sammanfattning

Calluna AB har 2025 på uppdrag av JM AB genomfört artskyddsutredning av fåglar med anledning av detaljplanearbete för en del av Enskede gård 1:1 vid Hemskogen i Stockholms stad.

Calluna har tidigare gjort en fågelinventering i området där flera prioriterade fågelarter bedömdes häcka i den här delen av Hemskogen. Utöver det förekommer även fynd av arter i Artportalen.

Tillräcklig kunskap bedöms finnas för att dra slutsatser kring artskyddet vad gäller påverkan på förekommande fågelarter.

För mindre hackspett bedöms det finnas risk för förbud om inte föreslagna skyddsåtgärder utförs.

Avverkning av buskar och träd får inte ske under häckningsperioden mars-september (utifrån Naturvårdsverkets artskyddshandbok är spannet för samtliga arter 11 mars - 30 september). Detta med anledning av att individer av fåglar kan skadas, framför allt vad gäller ägg och ungar (se domen Voore mets m.fl.). Inom denna period täcks samtliga tidsfönster in som nämnts för prioriterade arter i bedömningstabellen. Ringduva och skogsduva kan häcka så sent som i september.



Innehåll

Sammanfattning	3
1. Inledning	5
1.1 Uppdraget	5
1.2 Planområdet	5
2. Artskyddet för fåglar	6
3. Inventeringar	7
3.1 Naturvärdesinventering	7
3.2 Fågelinventering	8
4. Resultat	9
4.1 Artskyddsbedömning	9
5. Åtgärder	14
5.1 Behov av åtgärder	14
6. Slutsats	15
Referenser	16
Litteratur och hemsidor	16
Rättsfall	16
Bilaga 1.	17
Bilaga 2.	18



1. Inledning

1.1 Uppdraget

Miljökonsultföretaget Calluna AB har 2025 på uppdrag av JM AB genomfört en artskyddsutredning av förekommande fåglar som riskerar att påverkas i samband med ny detaljplan för Enskede Gård 1:1 vid Hemskovsvägen i Stockholms stad.

1.2 Planområdet

Enligt detaljplaneförslaget så ska ca 40 nya bostäder rymmas. Planområdet ligger i nordöstra delen av Stureby längs med Hemskovsvägen vid Hemsbogen. Cirka 50 meter norr om föreslaget planområde ligger Enskedefältet. Planområdet omsluts av naturområdet Hemsbogen i norr, väster och öster (Stockholms stad, 2025).

Detaljplaneområdet kan ses nedan i figur 1.



Figur 1. Kartan visar det förslag för ny bebyggelse som Calluna har utgått från i bedömningar i detta uppdrag.



2. Artskyddet för fåglar

Genom artskyddsförordningen (2007:845) har en väsentlig del av bestämmelserna gällande skydd av arter i EU:s fågeldirektiv och livsmiljödirektiv genomförts i svensk lagstiftning.

Enligt 4 § artskyddsförordningen (2007:845) är alla vilda fåglar fridlysta. Bestämmelse implementerar EU:s fågeldirektiv 2009/147/EG. Fridlysningen innebär att det är otillåtet att förstöra eller skada vilda fåglar samt deras bon och ägg (se punkt 1 och 2 nedan). Förbudet gäller även åtgärder som inte har för avsikt att döda eller skada, men där verksamhetsutövaren godtagit risken för detta. Förbudet träffar alltså alla typer av exploateringsåtgärder. Detta tydliggjordes i augusti 2025 (EU-domstolens dom C-784/23 Voore Mets m.fl.)

Fridlysningen innebär också ett förbud mot av avsiktligt störa vilda fåglar (punkt 4 nedan), särskilt under deras häcknings- och uppfödningstid. Störningar som saknar betydelse för att bibehålla populationen av fågelarten på en tillfredsställande nivå eller för att återupprätta populationen till en sådan nivå omfattas dock inte av förbuden.

4 § artskyddsförordningen:

Det är förbjudet att

1. avsiktligt fånga eller döda vilda fåglar,
2. avsiktligt förstöra eller skada vilda fåglars bon eller ägg eller bortföra sådana fåglars bon,
3. samla in vilda fåglars ägg, även om de är tomma, och
4. avsiktligt störa vilda fåglar, särskilt under deras häcknings- och uppfödningstid, om inte störningen saknar betydelse för att
 - a) bibehålla populationen av fågelarten på en tillfredsställande nivå, särskilt utifrån ekologiska, vetenskapliga och kulturella behov, eller
 - b) återupprätta populationen till den nivån.

Syftet med artskyddsförordningen och med naturvårdsdirektiven är att bevara arterna. Vägledningen från EU och Naturvårdsverket anger därför att målet alltid ska vara att i första hand förebygga så att skada på fridlyst art eller deras livsmiljö inte uppkommer. Av den anledningen är också möjligheterna att få dispens från förbuden begränsade. För att dispens ska kunna medges ska dispensen behövas av vissa i förordningen särskilt utpekade skäl, där exploatering mycket sällan kan ingå.

REKOMMENDATION GÄLLANDE PRIORITERING AV FÅGELARTER

Alla vilt förekommande fågelarter är skyddade enligt 4 § artskyddsförordningen. När syftet med en åtgärd är annat än att fånga eller döda fåglar kan utredningen begränsas och en bedömning görs för de fågelarter vars populationer riskerar att inte kunna upprätthållas på en tillfredsställande nivå. Kriterier för sådana fågelarter är

- **arter markerade med B i artskyddsförordningens bilaga 1** (betyder att de är upptagna i bilaga 1 till EU:s fågeldirektiv)
- **rödlistade arter**
- **arter vars populationer har minskat med minst 50 % sedan 1980.**

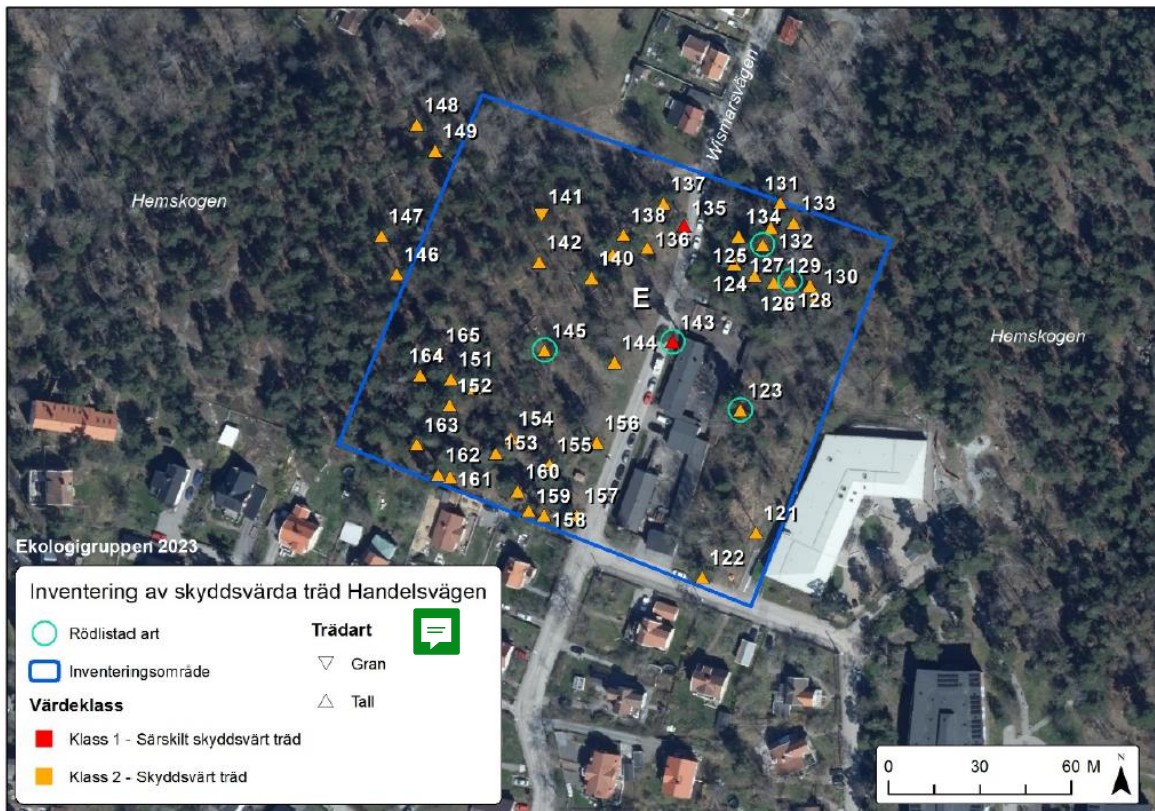
(Fm 2022:5, Naturvårdsverket & Skogsstyrelsen, 2022)

3. Inventeringar

Flera utredningar har gjorts för planområdet. I denna utredning har särskilt naturvärdesinventeringen (NVI) och fågelinventeringen bedömts vara relevanta som bedömningsunderlag. Resultaten från inventeringarna sammanfattas nedan.

3.1 Naturvärdesinventering

Vid naturvärdesinventeringen (Ekologigruppen, 2023) avgränsades två naturvärdesbiotoper med högt naturvärde, objekt nr 15 och 16. Dessa biotoper beskrivs som blandskog med tall, gran, sälg, björk, asp, hägg, körsbär och hassel. Det finns ganska gott om död ved, skogen är delvis gallrad och delvis flerskiktad och olikåldrig. Flera äldre träd förekommer, framför allt tallar. I NVI:n nämns även att objekten är en viktig del i spridningsstråket genom Hemskogen och vidare österut mot Svedmyraskogen. För detaljer om NVI:n hänvisas till rapporten (Ekologigruppen, 2023).



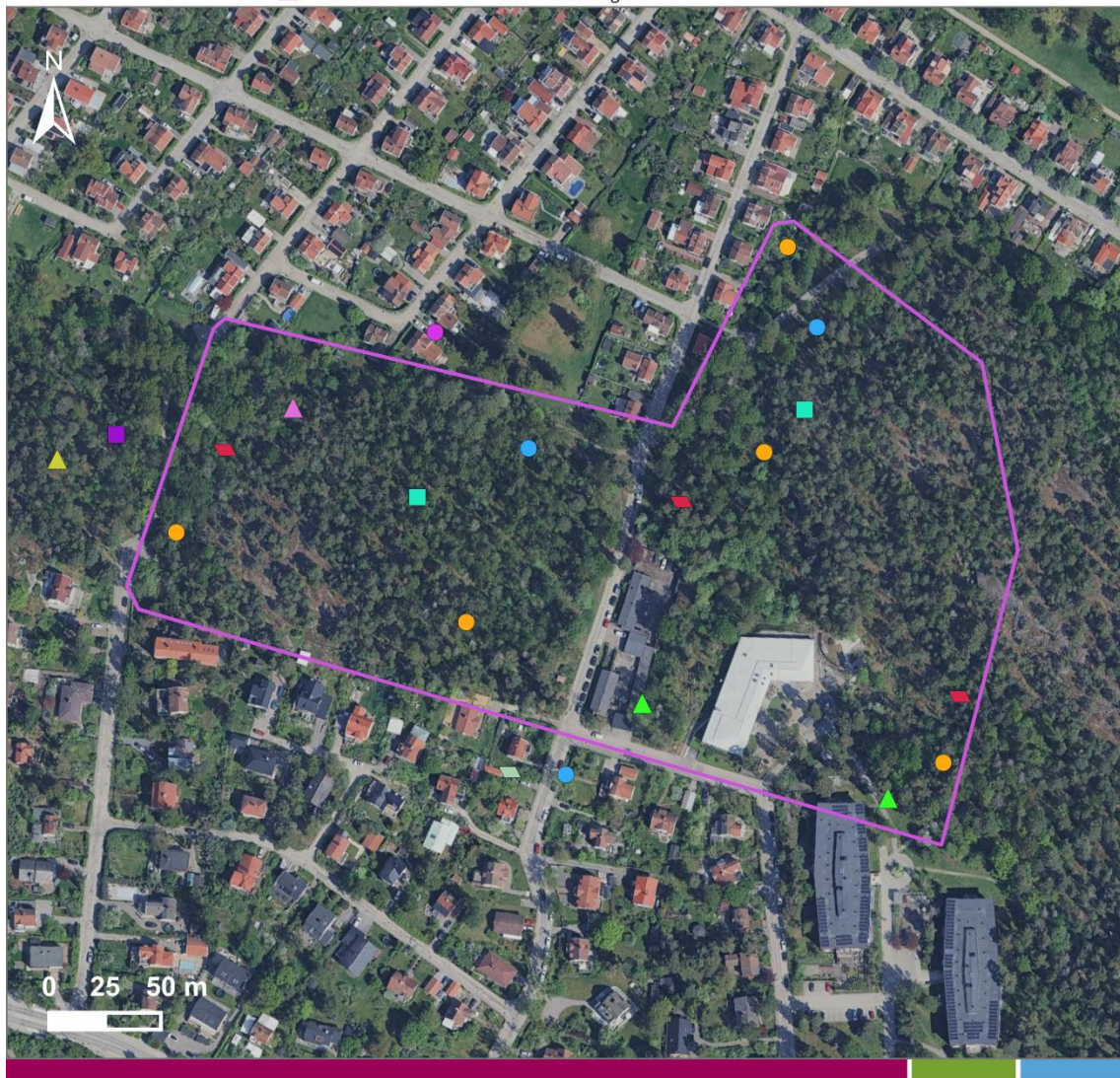
Figur 2. Skyddsvärda träd som inventerats inom NVI (Ekologigruppen, 2023).

3.2 Fågelinventering

En häckfågelinventering genomfördes under 2024. Området inventerades vid sex tillfällen mellan 19 mars och 4 juni. Totalt observerades 35 fågelarter som bedömdes häcka i eller i anslutning till inventeringsområdet. Av dessa är elva prioriterade arter, det vill säga fågelarter som enligt Naturvårdsverket och Skogsstyrelsen kan prioriteras i artskyddet. Bedömda mittpunkter för revir av dessa prioriterade arter redovisas i figur 3 nedan. Information om observationer redogörs närmre i tabell 1 i denna rapportens resultatavsnitt. För fler detaljer om fågelinventeringen hänvisas till rapporten (Sahlin, 2024).

TECKENFÖRKLARING

Prioriterade arter		●	grönfink	▲	kungsfågel	□	Inventeringsområde
▲	björktrast	■	grönsiska	▲	skogsduva		
●	gråsparv	▲	grönsångare	●	svartvit flugsnappare		
		■	kråka	▲	ärtsångare		



Figur 3. Karta över prioriterade fågelarter från inventeringen 2024 (rödlistade, $\geq 50\%$ minskning 1980–2018, bilaga 1 fågeldirektivet). Kartmarkeringarna motsvarar platser där fåglar bedömts ha revir, och ska läsas som en viktad mittpunkt av en fågelarts revir.



4. Resultat

4.1 Artskyddsbedömning

I de fall det finns en risk för påverkan på fåglars populationer görs en bedömning om risken kan undvikas genom att vidta skyddsåtgärder. Skyddsåtgärder är de åtgärder som krävs för att undvika att förbudet i artskyddsförordningen aktualiseras i samband med verksamheten.

I utredningen föreslås också försiktighetsåtgärder. Med försiktighetsåtgärd menas en frivillig åtgärd som förebygger och motverkar negativa effekter på fridlysta arter och deras livsmiljöer.

I bedömningen ses lokal förekomst i relation till populationen på regional och nationell nivå. Denna del i utredningen utgör grund för bedömning om verksamheten innebär en risk för artens långsiktiga bevarande eftersom en tillfredsställande nivå innebär att en fågelart långsiktigt ska kunna finnas kvar inom sitt naturliga utbredningsområde. Arter som är ortstrogna och har svårt att sprida sig i landskapet till nya häckningsplatser blir särskilt viktiga att beakta med anledning av fragmentering, då risken är större för ett lokalt utdöende av en art för arter med en sådan ekologi jämfört med om arter kan etablera nya revir med nya individer utifrån.

4.1.1. Alla fåglar

En ny EU-dom (mål C784/23) säger att förbudet i fågeldirektivet innebär att det är otillåtet att döda och skada individuella fåglar samt deras bon/ägg och att detta förbud gäller för alla fåglar oberoende av bevarandestatus. Förbudet gäller även åtgärder som inte har för avsikt att döda/skada men där verksamhetsutövaren godtagit risken för detta. Någon svensk tillämpning där saken har prövats finns ännu inte men Calluna bedömer att domen innebär att avverkning inte får ske under häckningstid där fåglar och bon kan skadas. Se även svenska myndigheters tolkning om EU-domen (Naturvårdsverket & Skogsstyrelsen, 2025).

4.1.2. Prioriterade fågelarter

I inventeringen bedömdes elva prioriterade fågelarter som häckande i eller i nära anslutning till inventeringsområdet. Dessa arter tillsammans med mindre hackspett som fanns rapporterad på Artportalen bedöms i tabell 1 nedan.

Duvhök observerades på håll förbiflygande och bedömdes inte häcka i inventeringsområdet, någon boplats eller misstänkt sådan kunde inte noteras under inventeringen. Artens födosökande sker över större områden och Hemskogen är med all sannolikhet en del av ett sådant födosöksområde. Detaljplanens påverkan på den funktionen bedöms dock inte ha betydelse för artens möjligheter att kunna fortsätta häcka i den här delen av staden.



Tabell 1. Prioriterade fågelarter från inventeringen samt mindre hackspett från utsök i Artportalen. Fakta nedan är hämtat från SLU Artdatabanken (Artfakta) och Ottoson m.fl. (2025).

Art	Bedömning av risk för påverkan på arten
<p>- Häckningskriterium i inventeringen</p> <p>- Antal revir i planområdet</p> <p>- Häckningsbiotop i området</p>	<p>Björktrast <i>Turdus pilaris</i></p> <p>Spel/sång (3)</p> <p>1 revir</p> <p>Skog och park</p> <p>Prioriterad art i och med rödlistning som nära hotad (NT).</p> <p>I inventeringen avgränsades två revir av björktrast och ett av dessa bedömdes ha sitt centrum i den sydöstra delen av planområdet i närheten av Ramviksvägen. Revirhävdande (sjungande) björktrast observerades.</p> <p>Björktrastens födosök sker gärna i marker med kort vegetation, så som gräsmattor eller andra tillgängliga marker där maskar och insekter är den huvudsakliga födan under häckningen. Arten bygger gärna risbon i grenklykor i olika typer av träd. Arten häckar från april till augusti.</p> <p>Detaljplanen skulle medföra att ett antal potentiella boträd påverkas, samtidigt bedöms inte detta utgöra en begränsande faktor då flera lämpliga boträd finns i området. Väster om Hemskogsvägen finns gräsmattor som hålls kortklippta utmed trottoaren, vilket utgör födosökmiljö. Inom detaljplanen kommer sannolikt gräsmarksytor att tillkomma varför den negativa påverkan vägs upp av tillskott av gräsmattor.</p> <p>Nationellt uppskattas populationen motsvara 590 000 häckande par och i Stockholms län 11 000. I Stockholm är arten förhållandevis stark och vanligt förekommande i parker liksom skogar nära urbana miljöer.</p> <p>Om inte avverkning av träd (där bo ev. skulle kunna förekomma) sker under björktrastens häckningstid bedöms inte detaljplanen påverka arten på ett sätt som gör att planen står i strid med artskyddsförordningen.</p>
<p>Gråsparv <i>Passer domesticus</i></p> <p>Observation under häcktid i lämplig biotop (2)</p> <p>0 revir</p> <p>Vid bebyggelse och trädgårdar</p>	<p>Prioriterad art på grund av en kraftig minskning över tid.</p> <p>Arten observerades utanför planområdet vid villatomterna i Enskedefältet, det vill säga även utanför inventeringsområdet för inventeringen.</p> <p>Gråsparv häckar i anslutning till mänsklig bebyggelse, och skog undviks. Arten häckar helst på byggnader, t.ex. under takpannor eller andra håligheter som kan finnas. Mer sällsynt sker häckning i täta buskar.</p> <p>Arten bedöms inte påverkas negativt av det intrång som planeras enligt detaljplanen. En försiktighetsåtgärd är att undvika rivning under häckningstiden om mot förmodan någon häckning skulle äga rum i en hålighet i den befintliga byggnaden som planeras rivas. Även att undvika borttagande av buskar under häckningstiden rekommenderas. En annan försiktighetsåtgärd är att bevara och/eller att plantera buskar och häckar, det finns även holkar för arten som kan monteras upp.</p>
<p>Grönfink <i>Chloris chloris</i></p> <p>Trolig häckning (5)</p> <p>2 revir</p> <p>Skog och trädgårdar</p>	<p>Prioriterad art i och med rödlistning som starkt hotad (EN).</p> <p>Utifrån inventeringen bedöms två revir ligga i närheten av planområdet på ett sätt som gör att de kan påverkas negativt. Det ena reviret i skogen strax nordväst om planområdet och det andra i villaträdgårdarna söder om planområdet.</p> <p>Grönfink finns i olika miljöer men där tillgång på buskar och träd (särskilt lövskog) är ett viktigt inslag. Arten häckar inte sällan i trädgårdsmiljöer i storstäder. Arten häckar ofta i buskar. Under häckningen matas ungarna med insekter. Artens häckningsperiod sträcker sig mellan april och augusti.</p>



Art	Bedömning av risk för påverkan på arten
<p>- Häckningskriterium i inventeringen</p> <p>- Antal revir i planområdet</p> <p>- Häckningsbiotop i området</p>	<p>Arten är starkt hotad på grund av en parasitsjukdom som drabbat arten hårt, brist på livsmiljöer ligger inte bakom den kraftiga minskningen.</p> <p>Den negativa påverkan som blir i och med intrång i naturmarken där blandskog kommer minska innebär en förhållandevis liten påverkan på reviren samt att en viss del trädgårdsmiljöer sannolikt kommer att tillkomma med detaljplanen. Påverkan på revir i den här delen av Hemskogen med närliggande trädgårdar bedöms mycket liten.</p> <p>Nationellt uppskattas populationen motsvara 250 000 häckande par och i Stockholms län 21 000. I Stockholm är arten relativt talrik och kan antas ha stor spridning inom staden, men i och med sjukdomen så är artens trend något ovisst och det finns risk för att beståndet i Stockholm fortsätter minska i takt med den trend som finns nationellt. Den långsiktiga trenden är stabil eller till och med något ökande för arten nationellt, så om sjukdomen skulle bli lindrigare på beståndet finns det anledning att tro att förutsättningar finns för att arten ska återfå en stabil population.</p> <p>Undviks avverkning av träd och buskar under artens häckningsperiod bedöms inte detaljplanen att stå i strid med grönfink. En försiktighetsåtgärd är att plantera träd (t.ex. lönn) inom den nya detaljplanen, det kan vara ett sätt att minska negativ påverkan, framför allt på sikt när träd nått en mer anständig ålder. Orsaken till artens minskning är tyvärr svårt att göra något åt, att ha bra hygien vid vinterfågelmätningar är en åtgärd men det blir inte aktuellt inom detaljplaneförslaget.</p>
<p>Grönsångare</p> <p><i>Phylloscopus sibilatrix</i></p> <p>Möjlig häckning (3)</p> <p>0 revir</p> <p>Blandskog</p>	<p>Arten är upptagen som prioriterad i och med rödlistning som nära hotad (NT).</p> <p>Arten observerades vid ett besök, den 22 maj, som sjungande väster om inventeringsområdet, cirka 180 meter från planområdet. Påverkan från bebyggelsen på reviret bedöms mycket liten i och med avståndet.</p> <p>lanspråktagande av skogsmiljö innebär dock en viss försämring lokalt men den bedöms förhållandevis liten och inte medföra en förbjuden störning på arten.</p> <p>Som försiktighetsåtgärd om mot förmodan boplatsen skulle vara belägen vid detaljplaneområdet rekommenderas att undvika avverkning av träd och buskar under artens häckningstid maj – juli. Detaljplanen bedöms inte utlösa förbud avseende grönsångare.</p>
<p>Kråka</p> <p><i>Corvus cornix</i></p> <p>Möjlig häckning (2)</p> <p>0-1 revir</p> <p>Skog</p>	<p>Arten är upptagen som prioriterad i och med rödlistning som nära hotad (NT).</p> <p>I inventeringen hörs kråka i den västra delen och eventuellt boplats finns väster om inventeringsområdet. Ingen misstänkt boplats noterades i inventeringsområdet.</p> <p>Arten är ganska opportunistisk och har anpassat sig att leva i närheten till människan. Påverkan på arten i och med detaljplanen bedöms inte medföra någon störning som har betydelse för arten även med hänsyn till lokala förekomster i den här delen av staden. Arten bygger risbon i högre träd och då det kan finnas en liten sådan risk om träd avverkas så rekommenderas att avverkning sker utanför artens häckningstid.</p> <p>Detaljplanen bedöms inte utlösa förbud avseende kråka om avverkning sker utanför april – juli.</p>
<p>Kungsfågel</p> <p><i>Regulus regulus</i></p>	<p>Prioriterad art på grund av en kraftig minskning över tid.</p> <p>Strax norr om planområdet finns ett revir som kommer att påverkas negativt om än lite, en förskjutning av det reviret längre norrut mot skogen är möjligt.</p>



Art	Bedömning av risk för påverkan på arten
<p>- Häckningskriterium i inventeringen</p> <p>- Antal revir i planområdet</p> <p>- Häckningsbiotop i området</p>	
<p>Spel/sång (3) 0-1 revir Barrskog</p>	<p>Arten är främst knuten till granskog, men även påverkan på tallar särskilt de gamla träden kommer att vara negativt.</p> <p>Kungsfågeln är en av Sveriges vanligaste häckfåglar och någon påverkan på populationsnivå även med hänsyn till lokala förekomster bedöms dock som minimala.</p> <p>Undviks avverkning av träd under häckningstiden maj – till början av augusti bedöms inte detaljplaneförslaget stå strid med artskyddsförordningen avseende kungsfågel.</p>
<p>Mindre hackspett <i>Dryobates minor</i> Artportalen Skog (främst knuten till löv) med död ved</p>	<p>Arten är upptagen som prioriterad i och med rödlistning som nära hotad (NT).</p> <p>I Artportalen finns ett fynd från planområdet eller strax väster om planområdet den 4 mars 2022, trummande och ropande individ. I Artportalen finns också ett fynd i Hemskogen från 3 maj 2025 revirhävdande men utan närmare angivelse om position.</p> <p>Avsaknad av tidigare (eller fler) observationer talar för att den här delen av Hemskogen inte är en del av ett väletablerat revir, i så fall bör det finnas mycket fler observationer rapporterade med anledning av ett så pass välbesökt naturområde. Men, fynden av revirhävdande mindre hackspett under mars samt maj kan ändå visa på försök till att etablera revir och häckning i Hemskogen (eller dess närliggande skogsområden).</p> <p>Arten är relativt krävande då den behöver död ved och minst ca 40 hektar äldre lövdominerad skog inom ett område på upp till 200 hektar. Hemskogen i sig är för litet för att hålla ett revir, se bilaga 1. Skogen är också ganska barrdominerad.</p> <p>Om artens revir är långsträckt utmed skogsstråket Östberga och vidare bort mot Svedmyraskogen uppnås som gränsfall ett revir lämpligt för häckning, se exempel för yta med skog motsvarande 70 hektar i bilaga 1. Om trädgårdsmiljöer med fruktträd och liknande samt träd utmed gatunätet etc. också till viss del kan användas som stödhabitat så kan möjligen ett revir vara funktionellt.</p> <p>Påverkan på ett eventuellt revir blir negativt när skogsmiljö tas i anspråk, här främst i form av att lövträd så som björk, asp, sälg m.fl., kommer att avverkas. Även en ask kommer att tas bort i den sydöstra delen. Barrträd dominerar dock bland de träd som ska avverkas. De trädmiljöer som ianspråk tas för bebyggelsen bedöms inte utgöra fullgod boplatsmiljö utan i stället födosöksmiljö. En viktig parameter vad gäller kvalitén på födosöksmiljö är trädens ålder (och andelen död ved). Av de skyddsvärda träden som inventerats är det tallar som skulle påverkas genom avverkning i och med av detaljplanen. Tallar har lägre värde för födosökande för mindre hackspett. En del död ved och andra lämpliga successioner av lövträd finns i form av björkar med låg vitalitet samt lågor och död ved på marken där död ved lämnats på några ställen (se bilder i bilaga 2). Flera av de äldre träden har grenar med sämre vitalitet som erbjuder mer lös bark etc., som utgör bättre tillgång på föda för mindre hackspett. I sin helhet är det inte någon optimal födosöksmiljö för arten som planeras för bebyggelse. En del av planområdet består av gräsmarker som saknar värden för arten och förstås vad gäller de ytor som till stor del består av urbana strukturer.</p> <p>Detta medför vidare att påverkan från detaljplanen i första hand påverkar födosöksmiljö för arten i ett eventuellt revir. Denna del av Hemskogen antas inte vara någon regelbunden häckningsplats på grund av stor dominans av</p>



Art	Bedömning av risk för påverkan på arten
<p>- Häckningskriterium i inventeringen</p> <p>- Antal revir i planområdet</p> <p>- Häckningsbiotop i området</p>	<p>barrträd. Ett antagande är att en häckningsplats rimligen ligger längre bort från detaljplaneområdet i och med att det annars borde finnas fler observationer av arten här. Under våren kan arten röra sig ganska långt för att markera revir, inom ett område på ca 200 hektar.</p> <p>Artens population nationellt motsvarar 5 100 par och i Stockholms län 150 par. Arten kan inte sägas ha en tillfredställande nivå i Stockholms stad bland annat med anledning av fragmentering av livsmiljö, se även (Greensway, 2023)</p> <p>Påverkan på arten i och med detaljplaneförslaget bedöms riskera att innebära ett intrång i en redan ansträngd livssituation för eventuell häckning (revir) i den här delen av staden, varför det bedöms rimligt att använda skyddsåtgärder. Skyddsåtgärder som föreslås är dels att bibehålla trädstrukturer genom att skapa och kanske flytta dödved-faunadepåer, dels att plantera lövträd inom detaljplanen för att åstadkomma livsmiljöer på sikt. Dessa ska syfta till att till viss del ersätta förlust av träd inom skogsstråket i den här delen av Hemsbogen.</p> <p>Då ett eventuellt revir i Hemsbogen eller den här delen av Staden utsätts för påverkan från olika håll över tid bedöms plantering av lämpliga lövträd kunna fungera som en skyddsåtgärd trots att inte träden får fullgod effekt direkt, detta med anledning av att störningen för ett revir sker successivt. Utöver att försöka spara så många skyddsvärda träd, och lövträd, föreslås alltså som skyddsåtgärd att plantera lövträd i första hand av trädslagen lind, björk, och ek. I den västra delen där ett antal björkar, aspar och tallar kommer att avverkas utifrån fotavtrycket föreslås att flera av dessa lämnas som dödved-faunadepåer i det angränsande skogsområdet. Åtgärderna samlas och tydliggörs i avsnitt 5.</p> <p>För att kortsiktigt gynna artens födosökmiljöer kan t.ex. björkar i närheten ringbarkas för att öka tillgången klen dödved.</p> <p>Används föreslagna skyddsåtgärder och att avverkning sker utanför häckningstiden april – augusti, bedöms inte detaljplaneförslaget att strida mot artskyddsförordningen.</p>
<p>Skogsduva</p> <p>Columba oenas</p> <p>Permanent revir (5)</p> <p>0-1 revir</p>	<p>Prioriterad art på grund av en kraftig minskning över tid.</p> <p>I inventeringen observerades arten i den västra delen av inventeringsområdet där den spelade och även födosökte på marken. Arten nyttjar sannolikt främst detaljplaneområdet för födosökande på de mer lättillgängliga naturmarkerna, som gräsmarkerna med kort vegetation utmed Hemskovsvägen. Inget boträd för arten har noterats där exploateringen är planerad.</p> <p>Påverkan på reviret bedöms som litet och det behövs inte några ytterligare åtgärder förutom att undvika störning i form av avverkning under artens häckningsperiod (en typ av förebyggande försiktighet). En frivillig försiktighetsåtgärd som kan vara effektiv för att gynna skogsduvor i den här delen av staden är att sätta upp särskilda holkar för arten. Dessa kan monteras på trädstammar i anslutning till bebyggelsen men helst inte allt för nära där människor kommer att röra sig mycket.</p> <p>Arten har en lång och sen häckningsperiod som börjar i april och kan sträcka sig ända till september.</p> <p>Undviks avverkning under april-september bedöms inte detaljplaneförslaget att stå i strid med artskyddsförordningen avseende skogsduva. En rekommenderad frivillig försiktighetsåtgärd är att montera upp en eller flera holkar för arten. Arten är dock lätt att upptäcka i sin häckningsmiljö så om besök av ornitolog kan konstatera att arten inte häckar i området kan</p>



Art	Bedömning av risk för påverkan på arten
- Häckningskriterium i inventeringen - Antal revir i planområdet - Häckningsbiotop i området	
Svartvit flugsnappare Ficedula hypoleuca Spel/sång (3) 0–2 revir Blandskog och trädgårdar	<p>avverkning ske även under häckningsperioden (med anledning av att arten häckar så pass mycket senare än övriga arter).</p> <p>Arten är upptagen som prioriterad i och med rödlistning som nära hotad (NT).</p> <p>Två av reviren ligger i anslutning till och överlappar in i skogsmiljöerna i planområdet. Det ena i sydväst och det andra i nordost. Påverkan på lämpliga boplatser bedöms som liten (inga kända häckningsplatser påverkas) och födosökmiljöer bedöms påverkas negativt men inte att det får någon stor betydelse för reviren, en viss förskjutning av reviren kan dock bli en effekt.</p> <p>Arten är en av våra vanligare häckande arter och uppskattas ha ca 1,4 miljoner par nationellt och 70 000 par i Stockholms län.</p> <p>Undviks avverkning under häckningsperioden maj – augusti bedöms inte intrånget i artens livsmiljö att ha betydelse för arten. Detaljplanen står inte i strid med arten. En rekommenderad frivillig försiktighetsåtgärd är att montera upp holkar för arten, vilket är vanliga s.k. mesholkar.</p>
Ärtsångare Curruca curruca Spel/sång (3) 0–1 revir Trädgårdar, bryn och buskar	<p>Arten är upptagen som prioriterad i och med rödlistning som nära hotad (NT).</p> <p>Under inventeringen observerades en sjungande ärtsångare i nära anslutning till inventeringsområdet, strax söder om Hemsbogen, bland trädgårdsmiljöerna. Ärtsångaren observeras inte sällan i trädgårdar och föredrar tillgång på skogsbryn och buskar. Livsmiljön är mycket lämplig där den observerades.</p> <p>Detaljplanen bedöms inte påverka detta revir nämnvärt. Möjligheten att boplatser är belägen vid fotavtrycket är liten men ändå inte omöjlig varför avverkning bör ske utanför häckningstiden. Potentiella boplatser bedöms det finnas relativt gott om i buskmiljöerna i trädgårdarna och till viss del utmed skogen.</p> <p>Sker avverkning av buskar och träd utanför perioden maj – augusti bedöms inte detaljplanen stå i strid med ärtsångare. Som nämnt för gråsparv längre upp i tabellen är en frivillig försiktighetsåtgärd som skulle gynna även ärtsångaren vara att få in buskar/häckar i detaljplaneområdet.</p>

5. Åtgärder

5.1 Behov av åtgärder

5.1.1. Skyddsåtgärder

Calluna bedömer att det finns behov av följande skyddsåtgärder.

- För samtliga fågelarter
 - o Avverkning av buskar och träd får inte ske under häckningsperioden mars-september (utifrån Naturvårdsverkets artskyddshandbok är spannet för samtliga arter 11 mars - 30 september). Detta med anledning av att individer av fåglar kan skadas, framför allt vad gäller ägg och ungar (se domän Voore mets m.fl.). Inom denna period täcks samtliga tidsfönster in som



nämnts för prioriterade arter i bedömningstabellen. Ringduva och skogsduva kan häcka så sent som i september.

- För mindre hackspett
 - o Plantera lövträd i anslutning till detaljplanen, välj (eller blanda) trädslag av inhemska arter lind, ek och björk. Minst tio sådana träd bedöms rimligt, det kan vara träd med ung ålder. Det blir en skyddsåtgärd som får bättre effekt över tid (se resonemang i bedömningen av arten). Det är bättre att spara befintliga lövträd om möjligt, särskilt lövträd. Sparade lövträd inom de små ytor som är markerade som natur i plankartan får dock inte räknas hem som tio sådana träd. Träden kan med fördel planteras så att de stärker konnektiviteten i Hemskogen över Hemskogsvägen.
 - o I Hemskogen strax utanför detaljplanen kan de något grövre lövträden av asp och björk lämnas för att öka andelen död ved. Både redan murkna och döda träd som vitala träd rekommenderas att lämna för att skapa död ved i olika faser. Det är fördelaktigt med hela träd där grenar är kvar på då arten gärna födosöker i dessa. Träd kan lämnas liggande eller lutande och stående för att efterleva en mer naturlig förmultningsprocess (dvs inte stapla vedstammar i hög). Minst tio träd bedöms rimligt.

5.1.2. Frivilliga försiktighetsåtgärder

Calluna rekommenderar följande frivilliga försiktighetsåtgärder.

- Undvik rivning av befintliga byggnader under gråsparvens häckningstid om mot förmodan arten skulle häcka i någon hållighet där kommande säsong (försiktigheten kan gå att applicera på andra opportunistiska fågelarter som häckar i byggnader, som sädesärla och rödstjärt bland andra). Gråsparv häckar mellan april – augusti. För att täcka in andra möjliga häckande arter kan rivning med fördel planeras in utanför den bredare häckningsperioden som anges ovan, mars – september.
- Anlägg artrika gräsmarker inom detaljplanen i anslutning till bebyggelsen. För björktrast och skogsduva skadar det inte att hålla vegetationen kortklippt.
- Ringbarka klen lövved i närområdet så som unga björkar för att kortsiktigt gynna tillgången på födosöksmiljö för mindre hackspett.
- En eller flera holkar för gråsparv.
- Plantera eller flytta träd för att minska fragmenterande effekt. Lönn (välj inhemsk art) kan vara lämpligt för t.ex. grönfink.
- En eller flera holkar för skogsduva.
- En eller flera holkar för svartvit flugsnappare (dvs. vanlig s.k. mesholk).
- Flytta på (spara) befintliga eller plantera buskar och häckar för att gynna livsmiljöer inom detaljplanen för gråsparv och ärtsångare.

6. Slutsats

Används föreslagna skyddsåtgärder som sammanfattas ovan i avsnitt 5 bedöms inte detaljplaneförslaget (figur 1) att utlösa förbud utifrån artskyddsförordningen avseende fåglar.

Calluna rekommenderar även att använda så många av de frivilliga åtgärderna som går.



Referenser

Litteratur och hemsidor

Ekologigruppen (2023). *Ekologitredning Huddingevägen-Handelsvägen, Enskede*. 2023-11-15. Stockholms stad.

Greensway (2023). *Inventering av fåglar i Stockholms stad under 2023: Första årets inventeringar inom ramen för långsiktig övervakning av fågelpopulationer i Stockholm*. Beställare: Stockholms stad. Se sida 24 (om mindre hackspett).

Naturvårdsverket (2009). *Handbok för artskyddsförordningen. Del 1 – fridlysning och dispenser*. Handbok 2009:2.

Naturvårdsverket och Skogsstyrelsen (2022). *Ny vägledning – tolkning av förändringar i artskyddsförordningen – fridlysning fåglar i samband med skogsbruk*. Diariernr. Nv-04718-22. [Naturvårdsverkets och Skogsstyrelsens gemensamma tolkning av förändringarna i 4 § artskyddsförordningen om fridlysning av fåglar i samband med skogsbruk \(naturvardsverket.se\)](#)

Naturvårdsverket och Skogsstyrelsen (2025). *Naturvårdsverkets och Skogsstyrelsens gemensamma tolkning av EU-domstolens dom den 1 augusti 2025 i mål C-784/23 angående fåglars fridlysning och skogsavverkningar under häckningstid*. Diariernr. NV-25-042775. 2025-10-06. [Naturvårdsverkets och Skogsstyrelsens gemensamma tolkning av EU-domstolens dom den 1 augusti 2025 i mål C-784/23 angående fåglars fridlysning och skogsavverkningar under häckningstid](#)

Ottosson, U., Wirdheim, A., Elmberg, j., Green, M., Gustafsson, R., R., Haas, F., Liljebäck, N., Lindström, Å., Nilsson, L., Ottvall, R., Svensson, M., Svensson, S. & Tjernberg, M. (2025). *Fåglarna i Sverige - antal och förekomst*, 2.a uppl. Avium förlag, Birdlife Sverige.

Sahlin, E. (2024). *Häckfågelinventering – vid Hemskogen, Stockholms stad, inför detaljplanearbete, 2024*. Calluna AB.

SLU Artdatabanken (2025). *Artfakta*. [online] (<https://artfakta.se/artinformation>) Hämtad: 2025-10-15

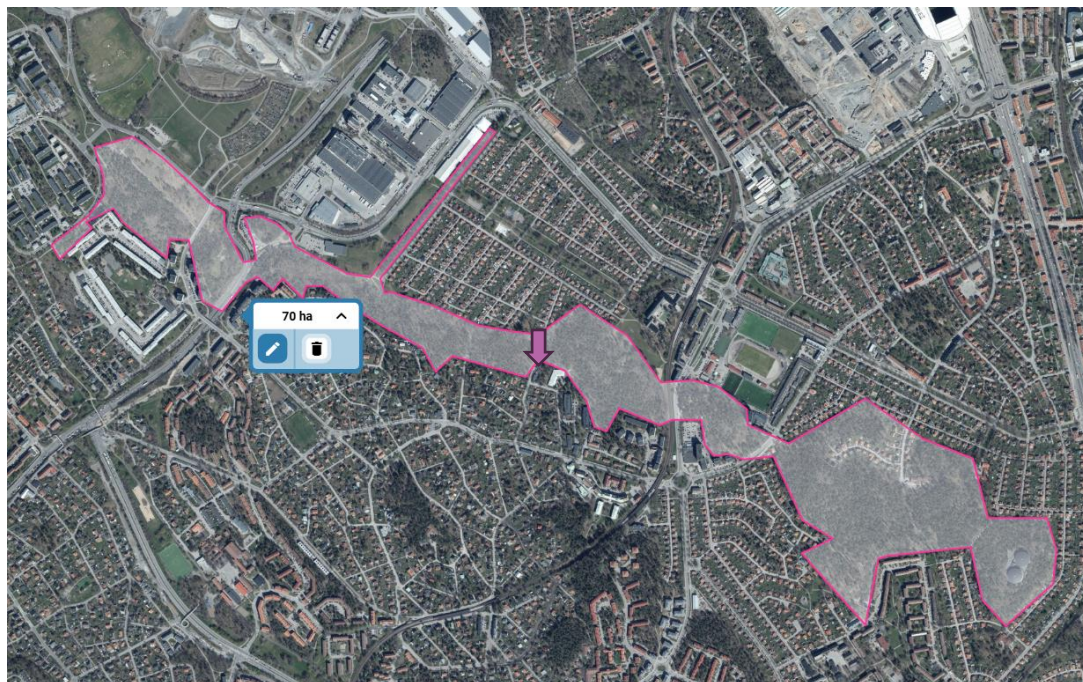
Stockholms stad (2025). [Bostäder vid Hemskogsvägen - Stockholms stad](#) [2025-11-28]

Rättsfall

EU-domstolens avgörande av den 1 augusti 2025 i mål C-784/23 Voore Mets m.fl.



Bilaga 1.



Två exempel över vilken areal (i hektar) som är i närområdet när man zoomar ut något från planområdet, ytorna är merparten barrdominerad skog. Pilarna visar planområdets plats.



Bilaga 2.



Bild 1. Miljö väster om Hemskogsvägen. Elcentralen som syns i bild kan också ses i planförslaget figur 1. Bildvy är norrut. Det är trädmiljön norr om elcentralen utmed vägen som skulle tas i anspråk här för de nya tomterna.



Bild 2. Skogsmiljön norr om elcentralen, träden som är närmst mot vägen kommer att avverkas utifrån detaljplaneförslaget (figur 1).



Bild 3. Ungefär gränsen för bebyggelsen i den nordvästra delen (hörnet), den naturmiljö som syns på bilden ner mot vägen är miljö som kommer riskera att ianspråkta för bebyggelsen.



Bild 4. Ask i den sydöstra delen, riskerar att påverkas.



Bild 5. Miljö som blir kvar norr om den västra delen av detaljplanen. Här blir stråket med Hemskogen (knyter an mot andra sidan vägen) som tydligast när bebyggelse tillkommer i södra delen. Träd skulle kunna planteras här närmre vägen på båda sidor för att till viss del förstärka kopplingen mellan skogsområdena (Hemskogen) på var sida om Hemskogsvägen.



Bild 6. Miljö västerut i Hemskogen väster om detaljplanen, dvs. skogsmiljö som inte kommer påverkas av avverkning men som hamnar närmre nya tomter.



Bild 7. Miljö i den västra delen, bildvy mot söder tagen från Hemskogsvägen i den norra delen av planområdets gräns. Asparna och björkarna närmast vägen (se figur 1) kommer att påverkas.



Bild 8. En befintlig faunadepå strax väst om Hemskogsvägen. Kan med fördel sparas /flyttas.



Bild 9. Naturmarken mellan den befintliga bebyggelsen i detaljplaneområdet och förskolan t.h. Tallen kommer sannolikt fällas utifrån planförslaget. Som syns i bilden något röjt i marken här, sälg, asp och björk samt död stående gran och granar samt tallar längre norrut (bortåt i bilden).



Bild 10. Miljö närmast befintlig bebyggelse i den sydöstra delen. Mindre träd går eventuellt att försöka flytta på om de måste tas bort.



Bild 11. Miljö i den östligaste delen av området. I detaljplaneförslaget (figur 1) syns ett stråk (natur) mellan ny bebyggelse och förskola som rekommenderas att bevara träd i, här syns t.ex. rönn och björk. Utmed detta lilla stråk kan även en del träd lämnas för att tillskapa mängden död ved på sikt. Som syns t.h. på förskoletomten har träd planterats, där ses exempel på en lämplig miljö för björktrast.



Bild 12. Röjd och öppnare naturmark i den östra delen av området.



Bild 13. En till faunadepå, vilken med fördel kan flyttas på och lämnas kvar inom eller i anslutning till detaljplanen.



Bild 14. Miljö i den nordöstra delen med bland annat sälg, gran, tall och hägg som riskerar att påverkas, byggnaden t.h. kommer rivas.



Bild 15. I närheten av bild 14, men miljö något längre norrut. T.v. ses förskolans byggnad. Lönnen som står nära förskolans staket rekommenderas att behålla liksom de andra träderna mellan förskolans staket och den nya bebyggelsen, se även bild 11.



Bild 16. Miljö norr om befintliga byggnader öster om Hems kogsvägen. Detta blir ungefär gränsen för detaljplanen i norr, se figur 1.



Bild 17. Vy norrut mot Hemskogen som ligger utanför detaljplanen. En del grova aspar står här, och längre bortåt på höjden blir det mer hållmarkstallskog. En bit vänster ur bild ansluter villabebyggelse i Enskefältet.



Bild 18. Faunadepå strax norr om detaljplaneområdet, i bakgrunden ses förskolan.