

## UNDERLAG DETALJPLAN OPERABYGGNADEN - BRAND



### UNDERLAG FÖR NY DETALJPLAN GENERELL UTRYMNINGSSTRATEGI OCH PERSONSÄKERHET VID BRAND

**2026-03-27**

**FÖRETAG:**

Brandskyddslaget AB

**UPPDRAGSANSVARIG:**

Björn Andersson

**HANDLÄGGARE:**

Viktor Wahlsten

**Uppdragsnamn**

Renovering Operabyggnaden F000026644

**Uppdragsgivare**

Statens fastighetsverk

**Uppdragsnummer**

515030

**Datum**

2026-03-27

**Handläggare**

Viktor Wahlsten

**Egenkontroll**

VWN

2026-03-27

**Internkontroll**

AES

2026-03-27

## Underlag detaljplan operabyggnaden - Brand

### 1. Inledning

Detta PM utgör underlag för framtagande av ny detaljplan i samband med planerad renovering, ombyggnation och påbyggnad av operabyggnaden i Stockholm, Norrström 2. I handlingen redovisas övergripande strategier för utrymning och räddningstjänstens insats. Handlingen utgör underlag för beslut om kommande detaljplanearbete och innehåll utgår från brandteknisk projektering inom projektet "Renovering av operabyggnaden", programskede.

Inom projektet planeras en omfattande renovering samt påbyggnad av befintlig operabyggnad. I detta arbete ingår att brand- och utrymnings säkerheten som helhet ses över. Detaljerade lösningar avseende brandskydd, utrymning och brandskyddstekniska installationer framgår av Brandskyddslagets brandskyddsbeskrivning och brandskyddsritningar (se avsnitt 5).

Det styrande regelverket för projektet kommer att vara Boverkets föreskrifter och allmänna råd om säkerhet i händelse av brand i byggnader (BFS 2024:7), nedan kallad BFS. I och med det tidiga projekteringskedet redovisas lösningarna schablonartat och övergripande för hela den aktuella operabyggnaden, inkl. påbyggnaden, inom aktuell fastighet.

### 2. Utrymningsstrategi

#### 2.1 Generellt

I nedanstående avsnitt redogörs översiktligt för de principer som gäller för utrymning från operabyggnadens lokaler **efter** ombyggnad/påbyggnad. Denna utrymningsstrategi redovisas uppdelat på plan 01–03 (plan som helt eller delvis är belägna under marknivå) respektive 04–14 (resterande delar av operabyggnaden).

Värt att notera är att i princip hela operabyggnaden, efter ombyggnation, kommer att vara försedd med automatisk vattensprinkleranläggning (endast undantaget ett antal lokaler med särskilt antikvariskt skyddsvärde och/eller där åtkomst begränsar möjligheten för installation).

Operabyggnaden som helhet förses även med heltäckande brand- och utrymningslarm anpassat utifrån aktuella verksamheter och utrymningsscenario.

Generellt gäller att utrymmen där personer vistas mer än tillfälligt ska ha tillgång till minst två, av varandra oberoende utrymningsvägar. Från utrymmen som endast nyttjas för tillfällig vistelse (ex. teknikutrymmen och förråd) accepteras en enda utrymningsväg.

## 2.2 Plan 01–03

Plan 01–02 är helt, eller delvis belägna under mark och inrymmer i huvudsak teknikutrymmen, förråd samt personalutrymmen. Plan 03 utgör markplan i operabyggnadens norra och västra delar, och plan 02 utgör på motsvarande vis markplan i söder och öster.

Utrymning från lokaler i angivna plan sker generellt via operabyggnadens kommunikationsstråk, från vilka utrymningsvägar i form av brandtekniskt avskilda trapphus nås. Se exempel från plan 01 i *Figur 1* nedan.



*Figur 1. Principskisser utrymningsstrategi plan 01, 02 och 03. Gröna/röda cirklar markerar utrymningstrapphus. Blåa och gröna ytor är publika. För fullständig redovisning av utrymningspassager och utrymningsdörrar i plan 01-03, se Brandskyddslagets brandskyddsritningar och brandskyddsbeskrivning (avsnitt 5).*

I plan 02 och plan 03 finns Operakällarens nattklubb. Då operabyggnaden är uppförd i souterräng utgör plan 02 markplan i huskroppens norra delar, vilka är de som inrymmer huvuddelen av nattklubsverksamheten.

Via markerade utrymningstrapphus nås det fria via dörrar i fasad i plan 02 (östra och södra delarna av operabyggnaden) respektive plan 03 (västra och norra delarna av operabyggnaden). Observera att utrymning från plan 01 även kan ske via internttrappor (ej markerade i *Figur 1*) till markplanet.

Källarplan förses med brandgasventilation för att säkerställa räddningstjänstens insatsmöjligheter.

Med föreslagen utrymningsstrategi är bedömningen att krav ställda i BFS gällande såväl tillgång till utrymningsvägar samt gångavstånd till utrymningsväg uppfylls för plan 01-03.

### 2.3 Plan 04–14

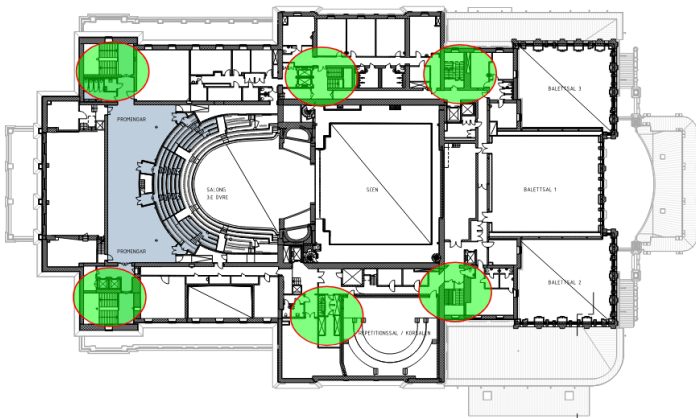
Utöver nattklubbsverksamheten i plan 02–03 är majoriteten av operabyggnadens personintensiva verksamheter förlagda till plan 04–08 i form av salong/scenhus, promenoarer, serveringsytor/restauranglokaler, personalmatsal, scen 2 samt orkestersal. Förutom dessa verksamheter och lokaler inrymmer plan 04–14 även personalutrymmen i form av kontor för administrativ personal, loger, övningsrum etc.

Utrymning från salongen sker primärt över promenoarer via två huvudtrapphus i väster (brandtekniskt avskilda och utformade som utrymningsväg) samt Operans huvudentré. Till viss del sker utrymning även via promenoarer och övriga trapphus. Det fria nås via dörrar i fasad i plan 02 och 03.

Från övriga delar av operabyggnaden sker utrymning generellt till kommunikationsstråk och vidare till något av utrymningstrapphusen, se princip i *Figur 2 och Figur 3* nedan. För fullständig redovisning av utrymningspassager och utrymningsdörrar i plan 01-03, se Brandskyddslagets brandskyddsritningar samt brandskyddsbeskrivning (avsnitt 5).

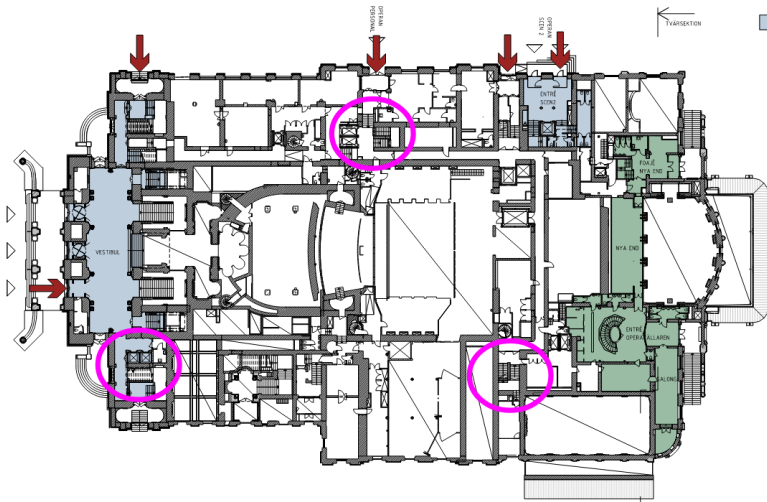


*Figur 2. Principskiss utrymningsstrategi plan 04. Gröna/röda cirklar markerar utrymningstrapphus. Blåa och gröna ytor är publika.*



*Figur 3. Principskiss utrymningsstrategi plan 08. Gröna/röda cirklar markerar utrymningstrapphus. Blåa ytor är publika.*





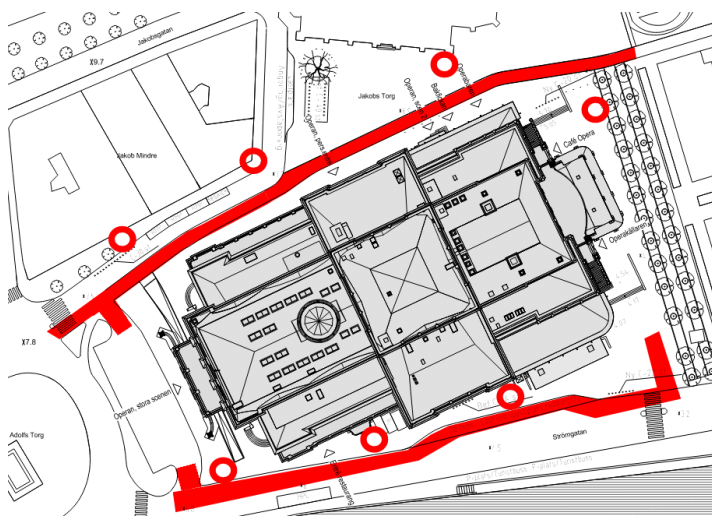
Figur 5. Principskiss plan 03. Angreppsvägar för räddningstjänstens invändiga insats. De inringade trapphusen förses med stigarledning.

Operabyggnaden utförs med automatisk vattensprinkleranläggning med skydd inom majoriteten av lokalerna. Sprinklercentral planeras i dagsläget placeras i plan 02 likt befintlig central, se markering i Figur 4. Detta medger enkel åtkomst till sprinklercentralen via den södra huvudsakliga angreppsvägen i plan 02 (utformat som utrymningstrapphus), från vilket direkt förbindelse mot sprinklercentral finns.

I nuvarande skede planeras operabyggnaden även utföras med stigarledningar (tomrör) placerade i trapphusen. Detta är krav i BFS men saknas i den befintliga operabyggnaden. Stigarledningar används för att underlätta för räddningstjänstens invändiga insatser (vattentransport). Placering framgår av figur 4-5.

Lokaler under markplan förses med brandgasventilation via normalventilationen som bibehålles i drift även vid brand.

Tillträde till operabyggnaden bedöms kunna ske via allmänna gatunätet (befintliga vägar). Inga specifika räddningsvägar behöver därmed tillskapas. Brandskyddslaget har inte särskilt studerat dessa vägars körbarhet vid större skyfall. Med körbarhet för räddningstjänst enligt figur 6 nås samtliga angreppspunkter inom 50 m från för räddningstjänsten körbara vägar. I figur 6 framgår även möjlig framtida avstängning av del mot Kungsträdgården, då ytan ej krävs för insats.



Figur 6. Situationsplan med räddningstjänstens insatsvägar beskrivna. Generellt har dessa minsta bredd 3 m. Även befintliga markbrandposter framgår av figuren (röd ring).

Tillgång till vatten för brandsläckning åstadkoms via det kommunala brandpostnätet. Befintliga markbrandposter framgår av figur 6. Brandskyddslaget bedömer att det ej föreligger behov av kompletteringar.

#### 4. Sammanfattning

Projektet innebär en omfattande renovering och påbyggnad. Det är Brandskyddslagets uppfattning att ombyggnad/påbyggnad av operabyggnaden i Stockholm kan ske på så vis att föreskrifter och krav enligt BFS uppfylls avseende brand- och utrymningsförutsättningar samt tillgodoser insatsmöjligheter för räddningstjänsten. I samband med projektet medger planlösningsförändringar att befintliga brister i utrymningsituationen kan åtgärdas. Kvarstående projektering i systemhandling och bygghandlingsskede innebär en ökande detaljeringsgrad av de brandskyddstekniska lösningarna och utrymningsituationen. För detaljerade krav och utformning hänvisas till brandskyddsbeskrivning och brandskyddsritningar, se nedan.

Sammanfattningsvis anser Brandskyddslaget att utformning enligt ovan tillgodoser alla krav avseende brand- och utrymnings säkerhet för operabyggnaden. I fortsatt projektering kommer detaljlösningar framarbetas utifrån ovan grundstrategi.

#### 5. Hänvisning

För ytterligare information och krav, se Brandskyddslagets programhandling.

Ritning	Daterad	Beskrivning	Upprättad av
Brandskyddsbeskrivning	2025-12-19	PH	Brandskyddslaget AB
BR-991-1-AB018000-010 t.o.m. BR-991-1-AB018000-140	2025-12-19	Brandskyddsritningar, PH, PLAN 1-14	Brandskyddslaget AB