

Bilaga O8

Ekonomisk uppföljning

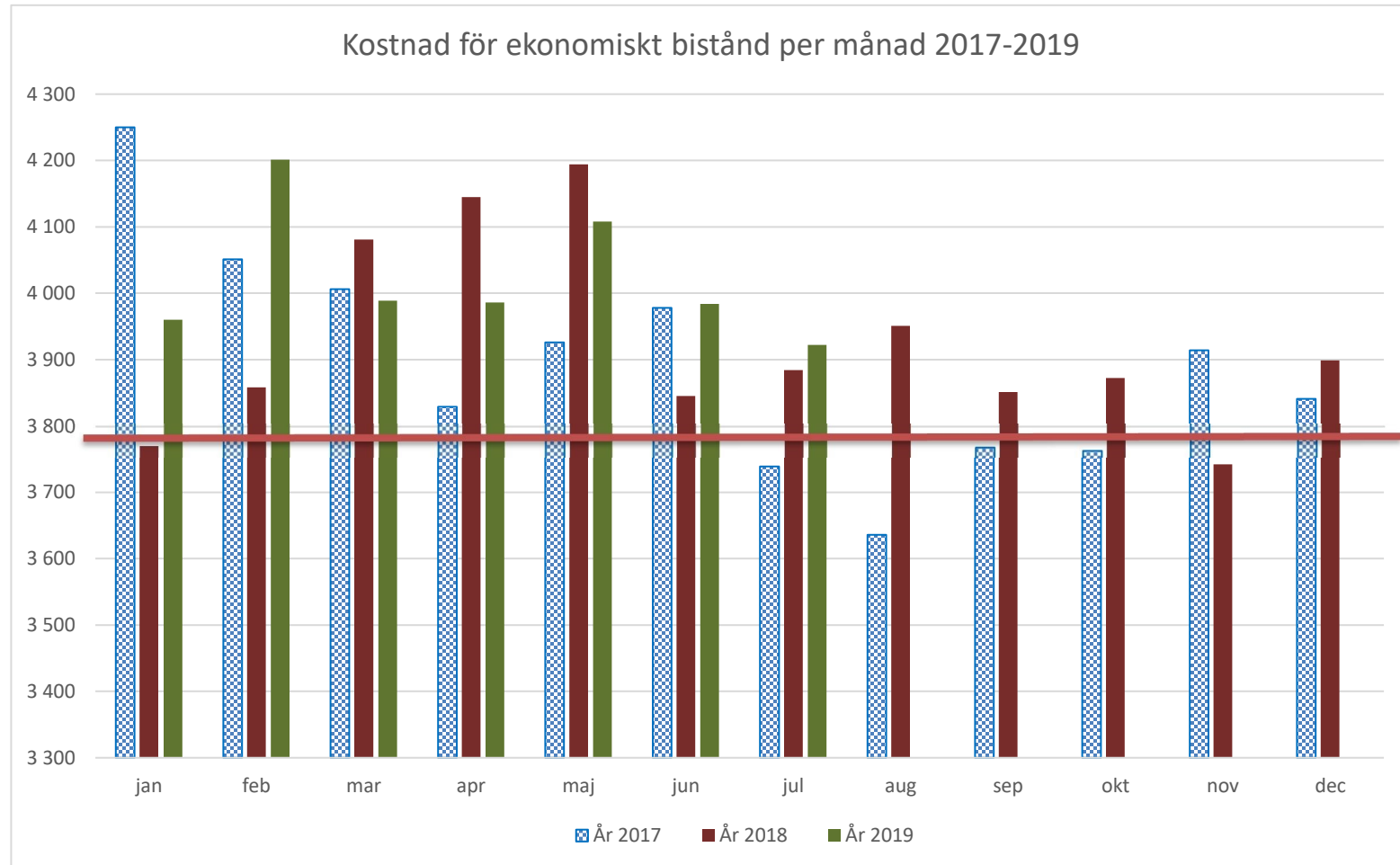
SÖDERMALMS STADSDELSNÄMND

Månadsrapport per augusti månad

Nettokostnader (mnkr) per verksamhet	Budget inkl prest förändr	Prognos netto	Avvikelse aug	Avvikelse juli	Avvikelse bokslut 2018
Nämnd och förvaltningsadm.	69,3	69,3	0,0	0,0	3,1
Individ- och familjeomsorg	189,6	204,6	-15,0	-11,5	-10,1
Ekonomiskt bistånd	61,4	67,4	-6,0	-6,0	0,4
Arbetsmarknadsåtgärder	21,7	21,7	0,0	0,0	-1,0
Stöd och service till personer med funktionsnedsättning	438,2	440,2	-2,0	-4,0	-12,0
Äldreomsorg	1 042,5	1 031,5	11,0	11,0	15,0
Stadsmiljöverksamhet inkl kapital	48,4	49,9	-1,5	-1,5	-0,9
Barn, kultur och fritid	24,5	24,5	0,0	0,0	0,9
Förskola	448,4	444,2	4,2	2,0	6,4
Övrig verksamhet	10,0	0,0	10,0	10,0	0,0
TOTALT ÅRETS RESULTAT	2 354,0	2 353,3	0,7	0,0	1,8
Resultatdispositioner					
Ingående resultatfond			19,4	19,4	17,6
Utgående resultatfond			-20,1	-19,4	-19,4
RESULTAT EFTER FONDÖVERFÖRINGAR			0,0	0,0	0,0

Kostnad för ekonomiskt bistånd 2017-2019*

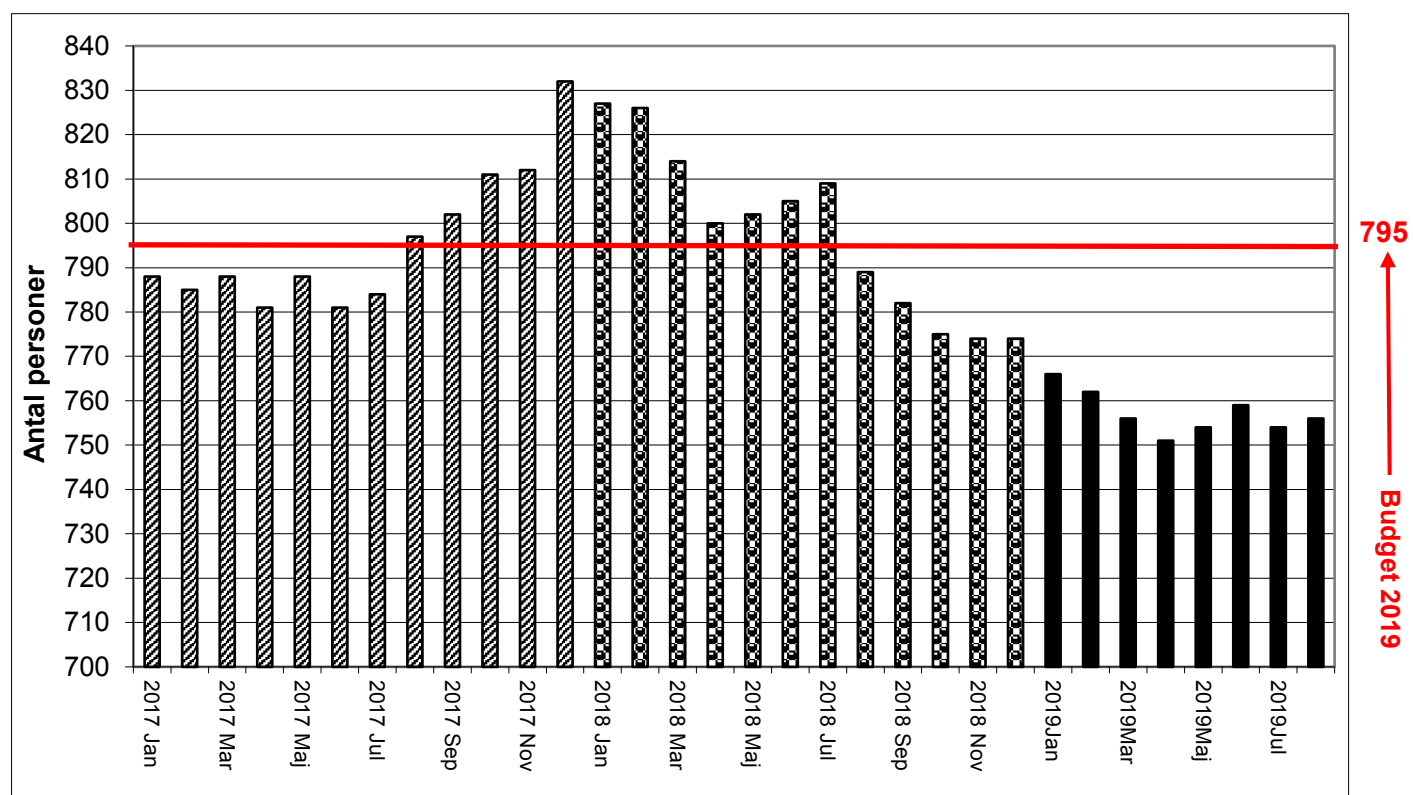
	jan	feb	mar	apr	maj	jun	jul	aug	sep	okt	nov	dec	Helår
År 2017	4 250	4 051	4 006	3 829	3 926	3 978	3 739	3 636	3 769	3 764	3 914	3 841	46 703
År 2018	3 771	3 858	4 081	4 145	4 194	3 845	3 884	3 951	3 851	3 872	3 742	3 899	47 093
År 2019	3 960	4 201	3 989	3 986	4 108	3 984	3 922						28 150



* Beloppen är periodiserade och inhämtade från verksamhetssystemet Paraplyet.

Antal personer placerade i vård och omsorgsboende 2017-2019

	Jan	Feb	Mar	Apr	Maj	Jun	Jul	Aug	Sep	Okt	Nov	Dec	Medel
Antal 2017	788	785	788	781	788	781	784	797	802	811	812	832	796
Antal 2018	827	826	814	800	802	805	809	789	782	775	774	774	798
Antal 2019	766	762	756	751	754	759	754	756					757



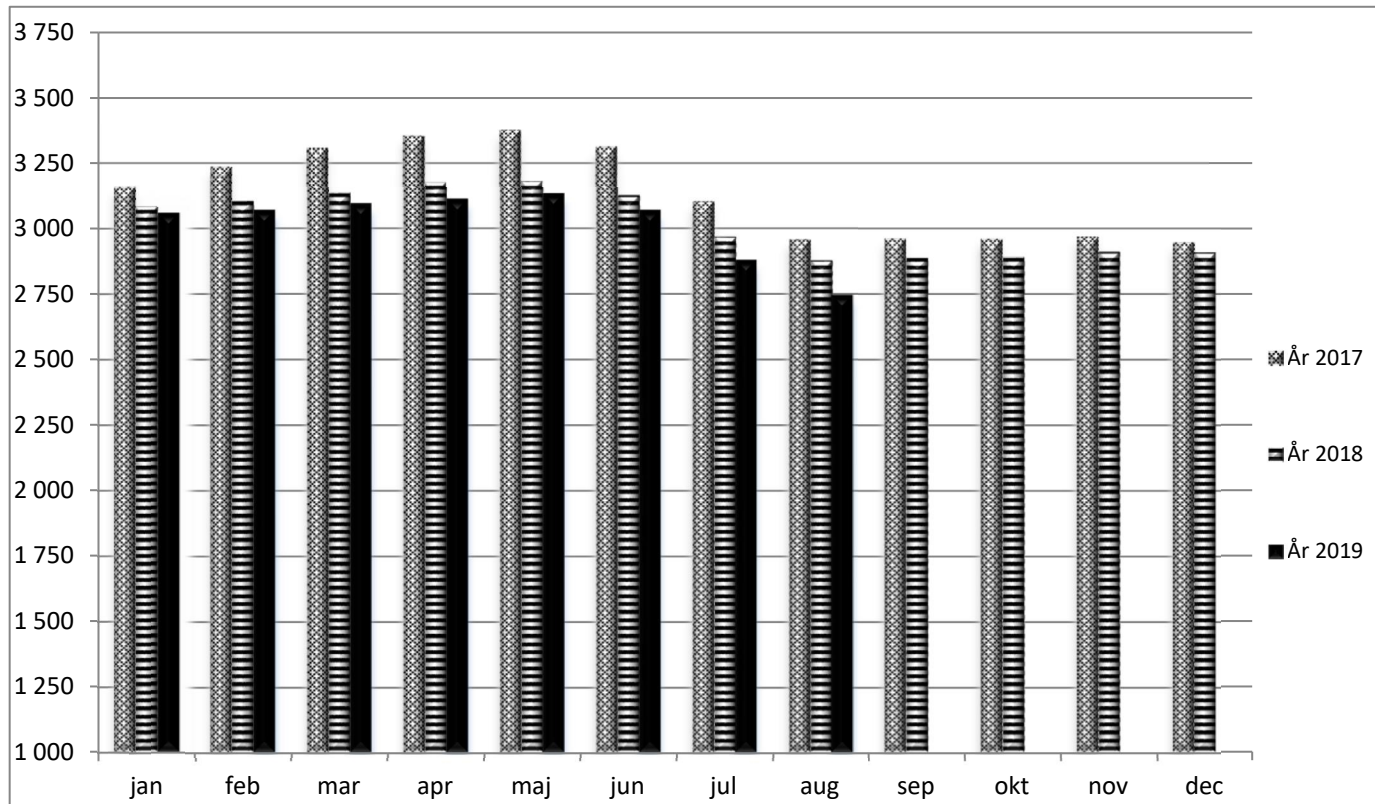
Antal personer med hemtjänst i ordinärt boende 2017-2019

	Jan	Feb	Mar	Apr	Maj	Jun	Jul	Aug	Sep	Okt	Nov	Dec	Medel
Antal 2017	2 029	2 037	2 039	2 036	2 043	2 043	2 050	2 039	2 045	2 048	2 054	2 062	2 044
Antal 2018	2 057	2 059	2 047	2 039	2 037	2 069	2 071	2 086	2 070	2 093	2 103	2 104	2 070
Antal 2019	2 094	2 110	2 118	2 124	2 129	2 116	2 116						2 115

Varav kommunal regi	561	573	586	584	585	571	575						576
Kommunalt %	27%	27%	28%	27%	27%	27%	27%						28%

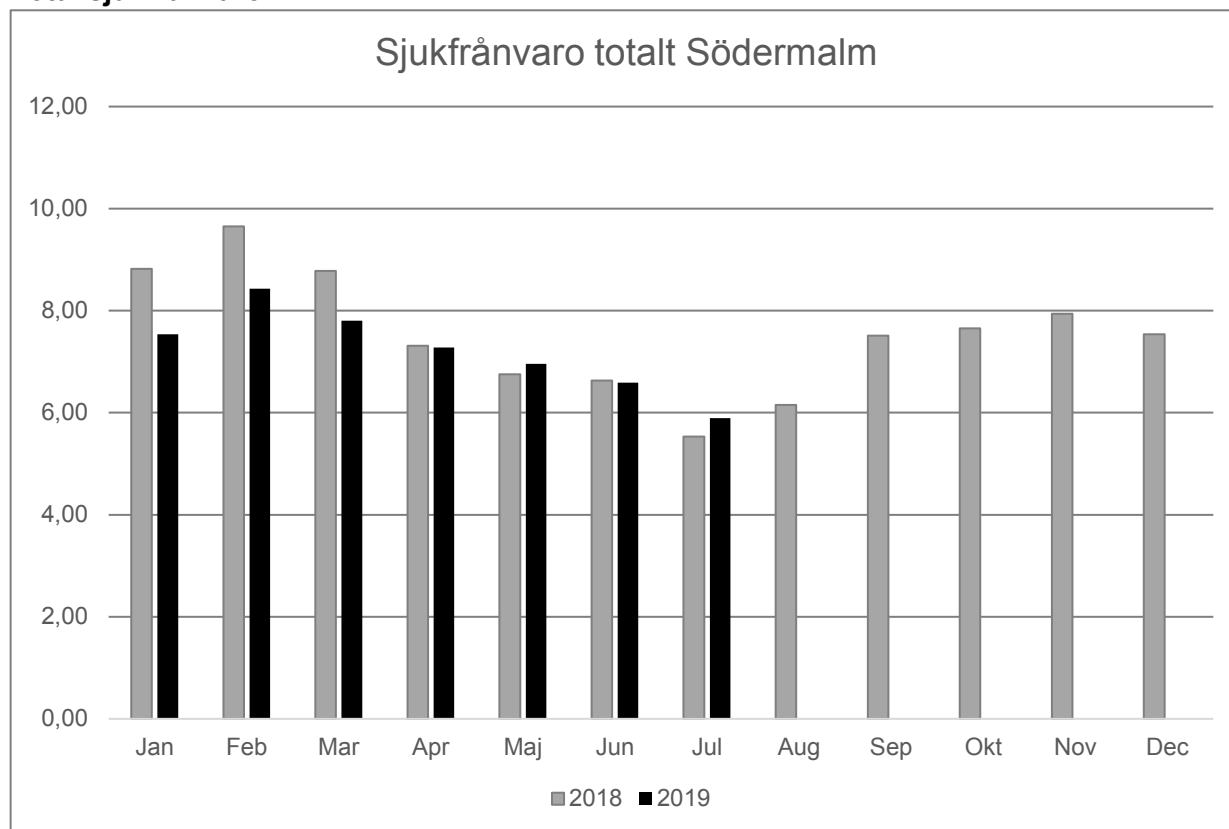
Inskrivning kommunal förskoleverksamhet (exkl. KÖV)

	jan	feb	mar	apr	maj	jun	jul	aug	sep	okt	nov	dec	Snitt	Budget
År 2017	3 158	3 235	3 307	3 353	3 376	3 312	3 102	2 957	2 960	2 959	2 967	2 946	3 136	3 023
År 2018	3 081	3 102	3 135	3 174	3 179	3 124	2 965	2 876	2 885	2 890	2 909	2 906	3 019	3 055
År 2019	3 057	3 069	3 094	3 111	3 132	3 068	2 878	2 745					3 019	2 929
Andel kommunala	47,4%	47,3%	47,4%	47,5%	47,6%	47,3%	46,7%	46,5%					47,2%	

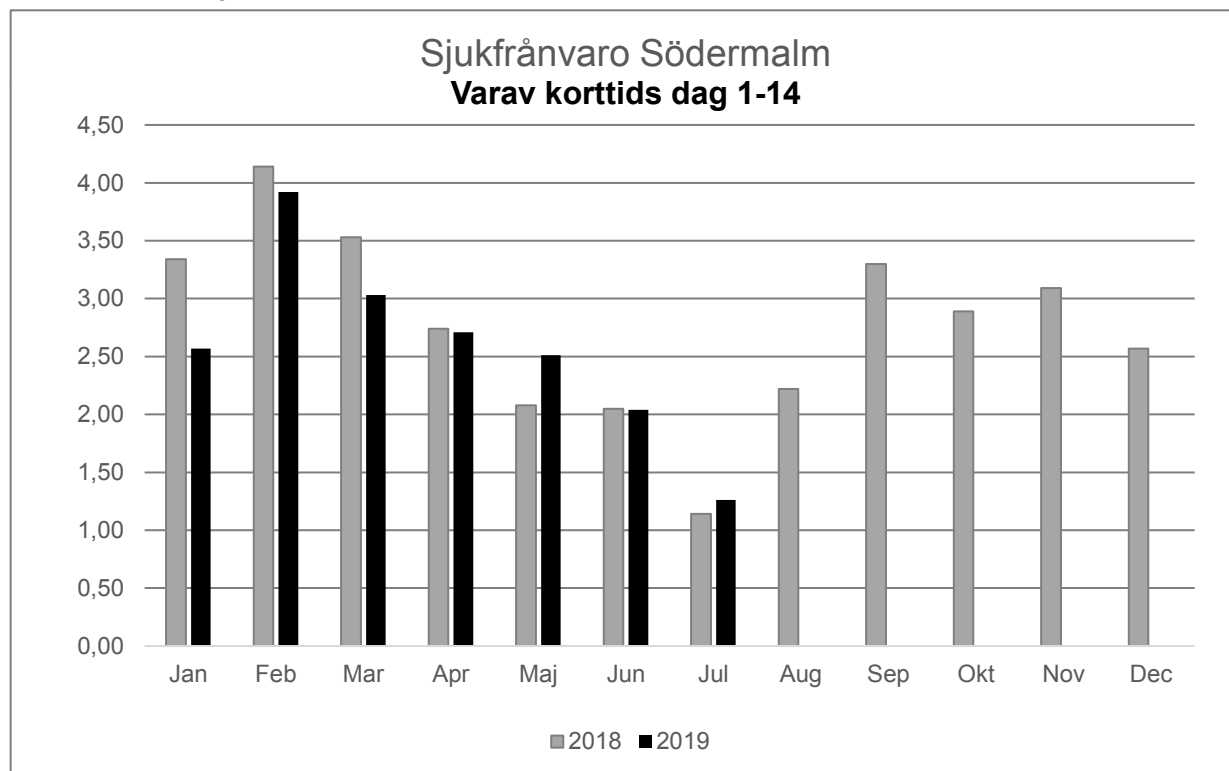


Sjukfrånvaro Södermalms SDF 2018-2019

Total sjukfrånvaro

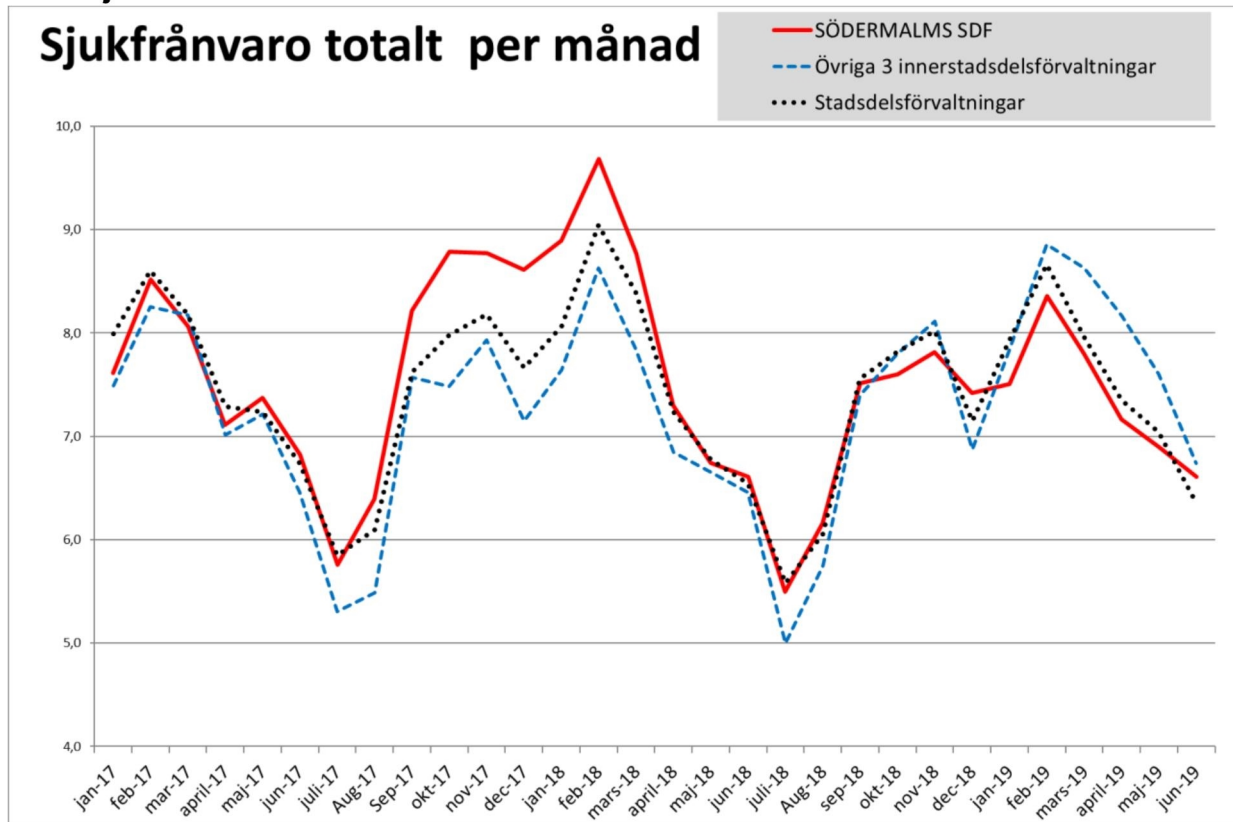


Varav korttidssjukfrånvaro

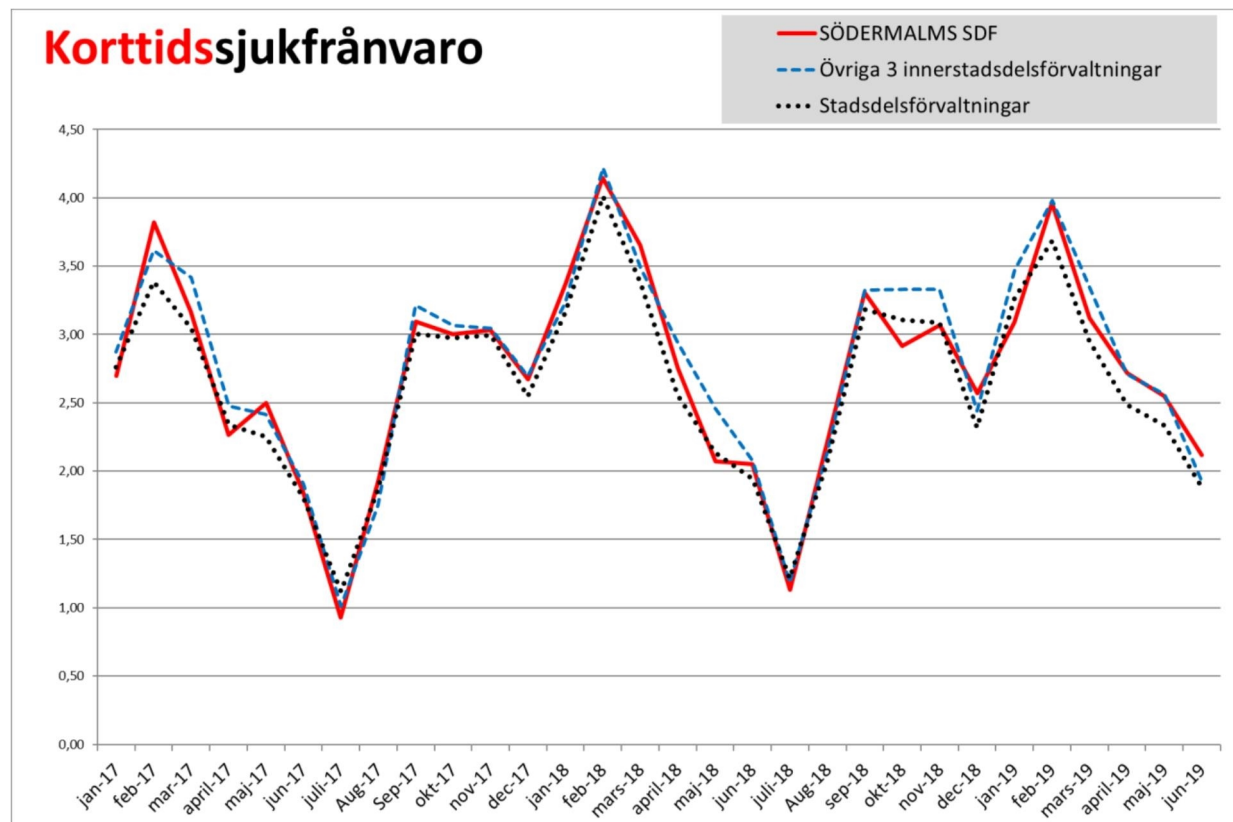


Sjukfrånvaro Södermalms SDF Jämfört med staden

Total sjukfrånvaro



Varav korttidssjukfrånvaro



Beviljade medel av kommunstyrelsen 2019

Södermalms stadsdelsförvaltning har sökt och beviljats följande medel från kommunstyrelsens i tertialrapport 1 2019. Alla belopp är i mnkr.

Verksamhet	Sökt	Beviljat	Avv	Avseende	Ärende	Drift/Inv
Äldreomsorg	0,9	0,9	0,0	Lokalkostnader Vintertullen	Tertial 1	Drift
Barn, kultur och fritid	0,0	1,7	1,7	Sommarkoloniverksamhet	Tertial 1	Drift
Flera verksamheter	8,0	8,0	0,0	Inventarier och maskiner	Tertial 1	Inv
Flera verksamheter	0,5	0,5	0,0	Klimatinvesteringar	Tertial 1	Inv
Stadsmiljö	1,9	1,6	-0,3	Trygghetsskapande åtgärder	Tertial 1	Inv
Summa	11,3	12,7	1,4			

Södermalms stadsdelsförvaltning har sökt och beviljats följande medel från kommunstyrelsen i avstämningsärendena av verksamhetsplanen. Alla belopp är i mnkr.

Verksamhet	Sökt	Beviljat	Avv	Avseende	Ärende	Drift/Inv
Stadsmiljö	2,1	1,3	-0,8	Naturresevat Årsta holmar	VP	Drift
Förskola	0,8	0,4	-0,4	Giffri förskola	VP	Drift
Äldreomsorg	1,5	0,0	-1,5	Tryggt mottagande i hemmet	VP	Drift
Äldreomsorg	2,0	1,8	-0,2	Aktivitetscenter	VP	Drift
Invid & familj	0,0	1,5	1,5	Platssamverkan		Drift
Flera verks	1,8	1,8	0,0	Klimatinvesteringar	VP	Inv
Summa	8,2	6,8	-1,4			

Södermalms stadsdelsförvaltning har sökt och beviljats följande medel från kommunstyrelsen i bokslut och verksamhetsberättelse 2018. Alla belopp är i mnkr.

Verksamhet	Sökt	Beviljat	Avv	Avseende	Ärende	Drift/Inv
Stadsmiljö	1,5	1,5	0,0	Trygghetsskapande åtgärder Björns trädgård	VB	Inv
Stadsmiljö	5,4	5,4	0,0	Kvarteret Rosendal mindre	VB	Inv
Stadsmiljö	0,9	0,0	-0,9	Reimersholme parkyta	VB	Inv
Summa	7,8	6,9	-0,9			

Stadsdelsnämnd Södermalm (712)

Uppföljning av budget 2019 - månadsrapport augusti

Specifikation av avvikelser mellan nämndens budget och förvaltningschefens/nämndens

prognos

Driftverksamhet

(-) = minskade kostnader/ökade intäkter

Mnkr	Kostnader	Intäkter	Avskrivn	Internränta	Netto
Nämndens budget 2019 (kolumn 1 i agressorrapporten)	2 716,6	-382,7	18,8	1,3	2 354,0
Nämnd- och förvaltningsadm					
<i>Avvikelser</i>					
Ökade intäkter för administration		-0,2			-0,2
Ökade kostnader för administration	0,2				0,2
Individ- och familjeomsorg					
<i>Avvikelser</i>					
Ökade intäkter för externa placeringar		-1,0			-1,0
Ökade intäkter för placeringar		-1,4			-1,4
Ökade kostnader för externa placeringar	4,0				4,0
Ökade kostnader för placeringar	6,5				6,5
Ökade kostnader för socialpsykiatri	6,9				6,9
Ekonomiskt bistånd					
<i>Avvikelser</i>					
Ökade kostnader för försörjningsstöd	6,0				6,0
Stadsmiljöverksamhet					
<i>Avvikelser</i>					
Ökade kostnader för stadsmiljöverksamhet	1,5				1,5
<i>Begärda/förväntade budgetjusteringar</i>					
Budgetjustering för arbete i samband med avhysningar	0,2				0,2
Förskoleverksamhet					
<i>Avvikelser</i>					
Ökade intäkter för försäljning av platser		-6,7			-6,7
Ökade personalkostnader	3,2				3,2
Resultatfond	-0,7				-0,7
<i>Omslutningsförändringar</i>					
Ökade försäljningsintäkter		-5,0			-5,0
Ökade kostnader	5,0				5,0
<i>Prestationsförändringar</i>					
Minskade prestationer inom förskolan	-17,9				-17,9
Äldreomsorg					
<i>Avvikelser</i>					
Minskade intäkter för försäljning av platser		5,0			5,0
Minskade kostnader för vård-och omsorgsboende	-16,0				-16,0
<i>Omslutningsförändringar</i>					
Minskade försäljningsintäkter		5,0			5,0
Minskade kostnader	-5,0				-5,0
<i>Begärda/förväntade budgetjusteringar</i>					
Budgetjustering för kommunalt bostadsbidrag funktionshindrade över 65	0,4				0,4
Omsorg för funktionshindrade					
<i>Avvikelser</i>					
Ökade intäkter från fk för personlig assistans		-7,7			-7,7
Ökade kostnader för insatser personlig assistans och boende enligt SoL	9,7				9,7
<i>Omslutningsförändringar</i>					
Ökade försäljningsintäkter		-6,0			-6,0
Ökade kostnader	6,0				6,0
<i>Begärda/förväntade budgetjusteringar</i>					
Budgetjustering för kommunalt bostadsbidrag för funktionshindrade	1,9				1,9
<i>Prestationsförändringar</i>					
Ökade prestationer inom funktionsnedsättning	11,8				11,8
Kultur- och föreningsverksamhet					
<i>Avvikelser</i>					
Ökade intäkter		-1,2			-1,2
Ökade kostnader	1,2				1,2
Övrig verksamhet					
<i>Avvikelser</i>					
Minskade kostnader för övrig verksamhet	-10,0				-10,0
Förvaltningschefens prognos på årsutfall (kolumn 3 i agressorrapporten)	2 731,5	-401,9	18,8	1,3	2 349,7

Summa avvikelser (avvikelseerna redovisas här med + minskade kostnader/ökade intäkter)	-14,9	19,2	0,0	0,0	4,3
-Varav omslutningsförändringar (kolumn 7 i agressorrapporten)	6,0	-6,0	0,0	0,0	0,0
-Varav budgetjusteringar (kolumn 6 i agressorrapporten)	2,5	0,0	0,0	0,0	2,5
-Varav prestationsförändringar (kolumn 4 i agressorrapporten)	-6,1	0,0	0,0	0,0	-6,1
Resultatöverföringar (netto kolumn 8 & 9)	-0,7	0,0	0,0	0,0	-0,7
Avvikelse mot nämndens budget efter resultatdispositioner och budgetjusteringar (kolumn 12 i agressorrapporten)	-13,2	13,2	0,0	0,0	0,0

Investeringar

Mnkr	Utgifter	Inkomster	Netto
Nämndens budget 2019	41,6	0,0	41,6

Stadsmiljöverksamhet

Avvikelser

Minskade kostnader för projekt Rosendal mindre	-8,0		-8,0
<i>Begärda/förväntade budgetjusteringar</i>			
Budgetjustering för klimatinvestering	1,5		1,5

Förvaltningschefens prognos på årsutfall	35,1	0,0	35,1
---	-------------	------------	-------------

Summa avvikelser (avvikelseerna redovisas här med + minskade utgifter/ökade inkomster)	6,5	0,0	6,5
Begärda/förväntade budgetjusteringar	1,5	0,0	1,5
-Varav omslutningsförändringar (kolumn 7 i agressorrapporten)	0,0	0,0	0,0
-Varav budgetjusteringar (kolumn 6 i agressorrapporten)	0,0	0,0	0,0
Avvikelse mot nämndens budget efter budgetjusteringar (kolumn 12 i agressorrapporten)	8,0	0,0	8,0

Kommentar

Budget i balans efter resultatdispositioner

Om budgetjusteringar inte beviljas kommer detta att påverka nämndens prognos negativt