



Stockholms
stad

Bilaga O8

Handlingsplan mot
våldsbejakande extremism
2022

**Södermalms stadsdelsnämnds handlingsplan mot våldsbejakande
extremism**
2022

Dnr:

Innehåll

Inledning och syfte	3
Ansvar och samverkan	4
Lägesbild.....	6
<i>Internationellt</i>	<i>6</i>
<i>Nationellt</i>	<i>6</i>
<i>Extremistmiljöerna</i>	<i>7</i>
Lokal lägesbild.....	8
Förebyggande arbete.....	9
<i>Förebyggande aktiviteter.....</i>	<i>10</i>
Förhindrande arbete	10
<i>Förhindrande aktiviteter</i>	<i>12</i>
Föreningsbidrag och upplåtande av lokaler	13
<i>Aktiviteter föreningsbidrag och upplåtande av lokaler eller öppna rum ...</i>	<i>14</i>
Kompetenshöjande insatser inom förvaltningen	14
<i>Kompetenshöjande aktiviteter:</i>	<i>14</i>
Uppföljning.....	16
Bilaga 1. Lokal lägesbild 2021	17
<i>Polisens kartläggning.....</i>	<i>17</i>
<i>Anmälningar om "hets mot folkgrupp"</i>	<i>17</i>
<i>Orosanmälningar</i>	<i>19</i>
<i>Avidentifierad blankett.....</i>	<i>19</i>
<i>IA (incidentrapportering)</i>	<i>19</i>
<i>Klotter</i>	<i>20</i>
<i>Enkät gällande våldsbejakande extremism</i>	<i>20</i>
<i>Internt</i>	<i>20</i>
<i>Extern, samverkanspartners inom stadsdelsområdet.....</i>	<i>22</i>
<i>Från fackförvaltningar</i>	<i>23</i>
<i>Socialförvaltningen.....</i>	<i>23</i>
<i>Utbildningsförvaltningen.....</i>	<i>23</i>
<i>Arbetsmarknadsförvaltningen.....</i>	<i>23</i>
<i>Idrottsförvaltningen</i>	<i>23</i>
<i>Kulturförvaltningen.....</i>	<i>24</i>
<i>Webbutbildningen gällande våldsbejakande extremism</i>	<i>24</i>

Inledning och syfte

Våldsbejakande extremism är ett samlingsbegrepp för rörelser, ideologier eller miljöer som inte accepterar en demokratisk samhällsordning och som främjar våld för att uppnå ett ideologiskt mål. Med våldsbejakande menas handlingar såsom att stödja, uppmana till eller delta i ideologiskt motiverade våldshandlingar för att främja en sak. Våldsbejakande extremistmiljöer kan utgöra ett hot till exempel mot samhällets grundläggande struktur, dess styrelseskick eller de politiska företrädarna på olika nivåer. På så sätt kan våldsbejakande extremistmiljöer utgöra ett hot mot hela demokratin och dessutom ett allvarligt hot mot medborgares möjligheter att utöva sina demokratiska rättigheter. Den demokratiska processen underkänns av extremisterna och de ser det därför som motiverat att ta till odemokratiska metoder i kampen för att uppnå det de uppfattar vara det ideala samhället.¹

För att säkerställa Stockholms stads förmåga att förebygga och förhindra våldsbejakande extremism i staden beslutade kommunfullmäktige i maj 2016 stadsövergripande riktlinjer mot våldsbejakande extremism.² I riktlinjerna framgår att stadsdelsnämnderna och berörda facknämnder ska utarbeta lokala handlingsplaner. Syftet med handlingsplanen är att säkerställa en tydlig ansvarsfördelning och struktur för arbetet med att förebygga och motverka våldsbejakande extremism på lokal nivå. Handlingsplanerna ska innehålla en lokal lägesbild och därtill lämpliga lokala aktiviteter. Handlingsplanerna revideras årligen. I kommunfullmäktiges budget 2022 framgår att nämnder och bolagsstyrelser, i nära samverkan med kommunstyrelsens centrala samordnare, ska fortsätta arbetet mot våldsbejakande extremism utifrån erfarenheter, kunskap och forskning inom området och att arbetet mot våldsbejakande extremism ska utgå från handlingsplaner som innehåller lokala lägesbilder och beslutade aktiviteter.

Stadens arbete mot våldsbejakande extremism är riktat mot tre extremistmiljöer; den autonoma miljön, vit makt-miljön och den islamistiska extremistiska miljön. En miljö i det här sammanhanget är en samling grupper som delar en ideologisk grund. Att arbetet fokuserar på dessa beror på att Säkerhetspolisen bedömer att dessa grupper är de främsta hoten mot vår demokrati och också mest benägna att använda våld för sin sak.³ Under 2019 har internationell terrorism till viss del förändrats. Antalet utförda våldsbejakande islamistiskt motiverade attentat i västvärlden har minskat, från en tidigare hög nivå. Samtidigt har antalet våldsbejakande högerextremistiskt motiverade attentat ökat. Liksom tidigare har det i stor utsträckning varit ensamagerande gärningspersoner som utfört attentaten. I många fall har de radikaliserats genom att ta del av våldsbejakande propaganda på internet och i sociala medier.⁴

Säkerhetspolisen pekar på att den våldsbejakande högerextrema ideologin får allt större spridning och attraherar fler. Utvecklingen innebär att risken ökar för att individer kan

¹ *Våldsbejakande extremism i Sverige - nuläge och tendenser* (Ds 2014:4), s. 17 och 20

² Dnr 155-943/2015

³ Säkerhetspolisens årsbok 2017, s30-35

⁴ Säkerhetspolisens årsbok 2019 s 22-23

inspireras att begå attentat eller grova våldsbrott och radikaliseringsen kan gå snabbt och vara svår att upptäcka.⁵

Läs mer om stadens arbete på <https://intranat.stockholm.se/Sidor/2017/1/Valdsbejakande-extremism-/>

Ansvar och samverkan

Ansvar

I Stockholms stad verkar och vistas i olika utsträckning personer och grupperingar från olika våldsbejakande extremistiska miljöer. Var de finns och hur aktiva dessa olika grupper är skiftar över tid och dessa förändringar kan ske snabbt. Att dessa miljöer ständigt förändras är därför en viktig utgångspunkt att ta hänsyn till för de nämnder i staden som arbetar med dessa frågor. Staden ska aktivt motverka våldsbejakande extremism i de stadsdelar där sådana rörelser har fått fäste. Åtgärder ska vidtas skyndsamt när det finns kunskap om etablerade extremistgrupperingar i ett område, kunskap om individer som rekryterar till extremistgrupper eller där individer uppvisar riskbeteenden för radikaliseringsen. Det ska finnas tydliga rutiner för att på individnivå kunna hantera avhoppare och drabbade. Stadsdelsnämnderna och berörda facknämnder ska utarbeta lokala handlingsplaner med verksamhets-specifika analyser av nuläget och med riktade insatser i arbetet mot våldsbejakande extremism. Samtliga nämnder ska genom kontroll och uppföljning säkerställa att ekonomiska bidrag eller tillgång till lokaler inte går till någon aktör som inte står bakom den demokratiska rättsstatens principer, de mänskliga rättigheterna och jämställdhet mellan kvinnor och män, eller som uppmuntrar eller möjliggör våldsbejakande extremism.

Stadens verksamheter har ett uppdrag att arbeta mot våldsbejakande extremism och berörda nämnder ansvarar för att aktiviteter som är lämpliga i förhållande till lägesbilden genomförs. Behovet av aktiviteter och aktiviteternas innehåll kan variera mellan olika delar av staden beroende på hur lägesbilden ser ut och vilka extremistiska grupper som finns lokalt. Berörda nämnder ansvarar vidare för att anställda inom de egna verksamhetsområdena har kunskap om området och känner till innehållet i nämndens handlingsplan. Nämnderna ska ha en lokal samordnare för detta arbete. Den lokala samordnaren ansvarar för att:

- Delta i stadens nätverk för samordnare mot våldsbejakande extremism och ha en nära samverkan med stadens centrala samordnare.
- I sin förvaltning aktivt arbeta för att implementera rutiner, mallar och dylikt kopplat till VBE.
- Löpande samverka med polisen och andra berörda aktörer lokalt för att ha en aktuell lägesbild.
- Den lokala lägesbilden uppdateras årligen och att medarbetarnas erfarenheter då inhämtas genom fastställd enkät.
- Vara kontaktpunkt från förvaltningen gentemot Polismyndigheten och andra berörda aktörer i frågor som rör våldsbejakande extremism.
- Säkerställa informationsdelning till berörda aktörer inom förvaltningens verksamheter.

⁵ Ibid, s 23

- Stödja förvaltningens verksamheter som berörs av frågan i sitt arbete.
- Bevaka och följa frågan lokalt, regionalt och nationellt.

Samverkan

Stadens verksamheter ska ha en nära samverkan med polisen. Det lokala brottsförebyggande arbetet regleras i en stadsövergripande samverkansöverenskommelse mellan staden och polisregion Stockholm och arbetet mot våldsbejakande extremism är ett av de stadsövergripande prioriterade områdena som pekas ut i samverkansöverenskommelsen. Lokala samverkansöverenskommelser har tagits fram för alla stadsdelsförvaltningar och berört lokalpolisområde. I frågor avseende våldsbejakande extremism ska lägesbild och handlingsplanens aktiviteter tas fram i samråd mellan förvaltning och relevant polisfunktion.

Samverkan avseende våldsbejakande extremism ska infogas i den befintliga samverkan och de samverkansorgan som finns idag med polis, skola, socialtjänst, förskola och civilsamhället med flera. Det är den som är ansvarig för samverkansforumet som är ansvarig för att våldsbejakande extremism tas upp med regelbundenhet vid möten.

Samverkan kring individer i risk att radikaliseras

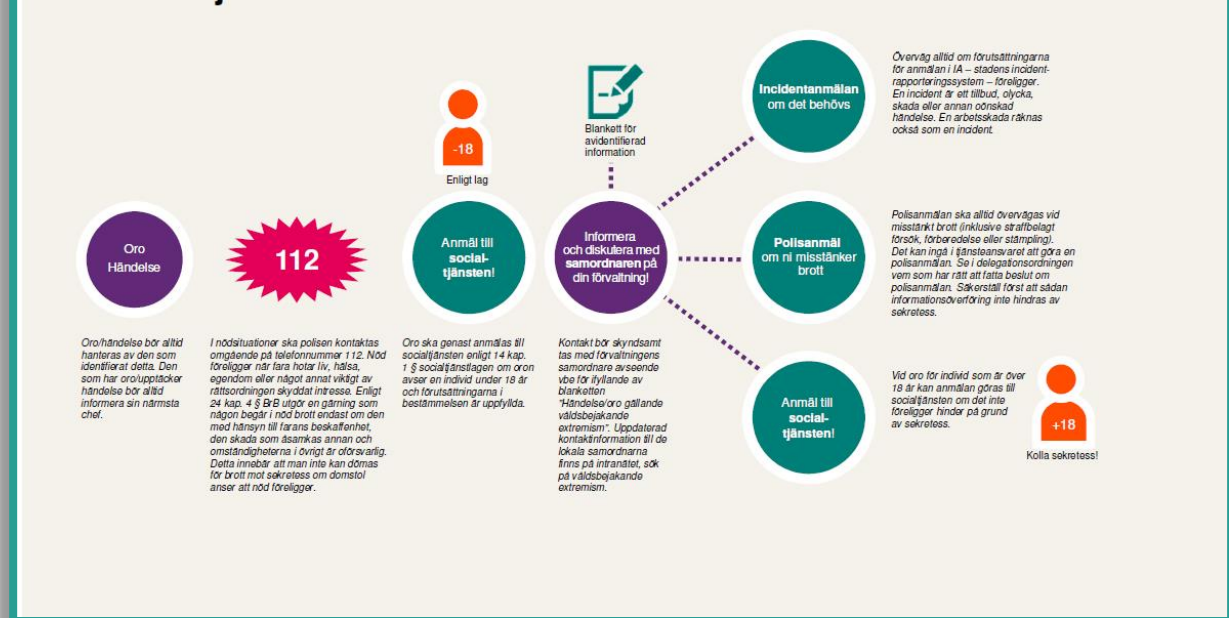
I stadens verksamheter möter medarbetare individer i riskzon för destruktiva livsmiljöer och utanförskap, exempelvis kriminalitet och radikalisering. Det finns ett behov av att utveckla arbetssätt och metoder för att fånga upp och motverka att individer radikaliseras. Särskilt viktig i detta arbete är samverkan mellan skola, socialtjänst och polis och forum för sådan samverkan ska säkerställas.

Individer ska tillfrågas om samtycke till att dela relevant information med berörda aktörer rutinmässigt av stadens verksamheter så att samverkan kan ske på individnivå i så stor omfattning som möjligt.

Rutin vid oro/händelse rörande våldsbejakande extremism

För att tydliggöra rutiner för gemensam hantering kring radikaliserade individer har en rutin tagits fram. Där beskrivs hur medarbetare i staden ska agera när de känner oro för en individ eller det har inträffat en händelse som kan vara kopplat till våldsbejakande extremism.

Rutin för Stockholms stad vid oro/händelse rörande våldsbejakande extremism



Blankett för oidentifierad information

Det finns en blankett för oidentifierad information som ska användas vid oro/händelser kopplat till VBE. Den finns på intranätet och ska fyllas i och skickas till förvaltningens samordnare. Blanketten är en del i arbetet med att kartlägga förekomsten av VBE lokalt.

Lägesbild

Internationellt

Under de senaste åren kan konstateras att av de terrorbrott som fullbordats eller har avbrutits har fler varit kopplat till våldsbejakande högerextremism än till våldsbejakande islamistisk extremism. Både våldsbejakande högerextremism och våldsbejakande islamistisk extremism uppmanar i digitala miljöer sina anhängare att utföra attentat.

Nationellt

Säkerhetspolisen bedömer i nuläget att attentatshotet från den våldsbejakande högerextrema miljön är på samma nivå som det från den våldsbejakande islamistiska extremistmiljön. Det främsta attentatshotet bedöms komma från ensamagerande personer som utöver en ideologisk drivkraft, kan ha personliga skäl till sitt agerande. Ett attentat skulle sannolikt genomföras med ganska enkla medel.

Resande till och återvändande från Syrien och Irak

Under 2020 återvände en handfull personer från tidigare konfliktområden i Syrien och Irak. Det är inte någon homogen grupp människor som återvänder. Majoriteten bedöms vara

fortsatt radikaliserade och påverkade av upplevelserna i konfliktområdena, medan andra inte är det. Det krävs därför individuella bedömningar av avsikt och förmåga, såväl vid återvändandet som efteråt. Det är viktigt att inte fokusera enbart på de individer som återvänt, utan även komma ihåg att miljöerna som individerna reste ifrån finns kvar. Där finns grogrund för fortsatt extremism. Dessa miljöer har fortsatt växa och ökat risken för radikalisering.

Det pågår inte längre något resande till Syrien och det finns inte någon annan motsvarande konflikthärd att resa till. Det är ännu för tidigt att säga något om hur situationen i Afghanistan kan komma att utvecklas.

Valet 2022

Det bedöms finnas avsikt att verka författningshotande genom att inverka på andras demokratiska fri- och rättigheter inom samtliga tre extremistmiljöer.

Extremistmiljöerna

Våldsbejakande islamistisk extremism

Miljön bygger på relationer och förtroende och det handlar mycket om att visa sin hengivenhet vilket tex kan ske genom att anhängare reser till konfliktzoner och blir krigare. Miljön i Stockholm bedöms i första hand ägna sig åt stödverksamhet till terrorism, såsom radikalisering, rekrytering, facilitering och finansiering. Miljön är i staden koncentrerad till Järva-området, men finns i mindre omfattning även i någon/några av stadens södra stadsdelar.

Våldsbejakande högerextremism

Miljön arbetar för att öka sina kunskaper om krigsföring och att lära sig strida. Detta görs på plats i andra länder, där det finns länder som erbjuder stridsträning mot betalning. Det finns fler löst sammansatta nätverk inom miljön under 2020 än tidigare. Miljön finns över hela staden.

Nordisk styrka (NS)

Organisationen bedöms fortfarande vara i etableringsfas, bygger upp organisationen och tränar sina medlemmar. Man arbetar för att bli en elitistisk styrka, där alla som ska vara medlemmar måste kunna bidra med något. NS har kommunicerat att man inte avser ägna sig åt opinionsbildande aktiviteter. Organisationen bedöms ha förmåga att agera.

Nordiska motståndsrörelsen

Organisationen har svårt att attrahera ny medlemmar. Detta beror sannolikt på att organisationen inte genomfört så många aktioner på sistone. Generellt sätt ägnar sig organisationen åt aktiviteter av opinionsbildande karaktär såsom flygbladsutdelning, banderollupphängning och mindre manifestationer. Organisationen ägnar sig också åt att kartlägga vänsterextrema och hänga ut i sociala medier och på banderoller.

Våldsbejakande vänsterextremism

Miljön är kraftigt försvagad, utan tydlig struktur och man har svårt att organisera sig. Det är endast när högerextrema organisationer samlar sig i demonstrationer och liknande som den våldsbejakande vänstermiljön blir synlig. Man ägnar sig åt bostadsangrepp, uthängningar av och riktade utskick till högerextrema. Miljön finns främst i centrala och de södra delarna av staden.

Nya fenomen

Högerextrem accelerationism ⁶

Accelerationism kan beskrivas som en politisk strategi som bygger på grundtanken att samhällsutvecklingen följer ett ideologiskt förutbestämt schema mot undergång. Företrädarna menar att denna kollaps kan påskyndas för att ersätta det nuvarande samhällssystemet med vad de ser som ett idealsamhälle. Liknande strategier och idéer har tidigare anammats och uttryckts av flera olika politiska och religiösa rörelser. På senare år har accelerationismen fått brett genomslag inom extremhögerns yttersta kant

Ekofacism

Det finns ett ökat intresse för ekofascism och miljö- och djurrättsfrågor bland våldsbejakande högerextremister i Sverige. Klimatkrisen skylls på den ökade invandringen, jordens överbefolkning och politikernas bristande handlingskraft i frågan. Ideologin grundar sig i nationalism, anti semitism och accelerationism, det vill säga övertygelsen att samhället behöver kollapsa i en snabbare takt genom mer radikala metoder.

Digitalt

De digitala plattformarna spelar en större roll i och med pandemin. Det finns indikationer på att detta snabbar upp radikaleringen, särskilt bland unga.

Lokal lägesbild

Södermalms stadsdelsområde är en samlingsplats för många människor. Stadsdelsområdet är också en arena för såväl demonstrationer som för idrottsevenemang med stora folksamlingar vid Medborgarplatsen. Till Södermalm kommer människor från hela staden och närliggande kommuner med varierande bakgrund, livsstil, ålder och kön. Så har det varit under många år. Nu när det gäller olika restriktioner på grund av Covid 19 har det naturligtvis sett annorlunda ut. Även om stadsdelsområdet vanligtvis har dragit till sig personer som är aktiva inom brottsaktiv extremism och/eller har ett våldsbejakande beteende, har detta också påverkats av pandemin och restriktioner. Detsamma gäller extremistiska grupperingar som rör sig i stadsdelsområdet för att till exempel sätta upp affischer, klottra budskap, värva anhängare eller demonstrera.

Det finns ett fåtal händelser och incidenter som rapporterats av förvaltningens personal och från samverkande parter i lokala brottsförebyggande rådet, Söderandan. Det är incidenter främst kopplade till vit makt-miljön och i form av flygblad, manifestationer, klotter och hot. Ingen av de fem fackförvaltningar som har verksamheter inom stadsdelsområdet, och ett särskilt uppdrag mot våldsbejakande extremism, har några händelser eller incidenter att rapportera. Det är en minskning från förra året då fyra av fem fackförvaltningar rapporterade händelser. Lokalpolisen, som ingår i förvaltningens arbetsgrupp och ska bidra till lägesbilden är de som också har mest att rapportera; allt från incidenter till större händelser. Över tid har anmälningar för "hets mot folkgrupp" följt. Anmälningarna har ökat igen från 25 till 30 anmälda brott.

⁶ Våldsbejakande högerextrem accelerationism, Centrum mot våldsbejakande extremism hemsida 2021-10-22

Kartläggning

Underlag för den lokala lägesbilden har inhämtats genom underlag från kommunpolis som även inkluderar nationell och regionala uppgifter som t.ex om demonstrationer, resultat från stadens gemensamma enkät som besvarats av så väl stadsdelsförvaltning som samverkande parter. Även fackförvaltningarna som genomfört enkätundersökningen har lämnat rapport om lokala resultat för stadsdelsområdet. Underlag från förvaltningen i form av incidentrapportering, oidentifierade blanketten samt andra adekvata uppgifter. Trafikkontoret och SISAB har också rapporterat om klotter.

Förebyggande arbete

Förebyggande arbete handlar bland annat om att öka medvetenheten i demokratifrågor, samt att bedriva ett förebyggande arbete mot utanförskap, våld och annan kriminalitet. Hur normer kring kriminalitet och en våldsbejakande mansroll skapas och kan förändras är viktigt i detta. Insatserna handlar inte specifikt om radikaliserings och extremism, utan är generellt förebyggande och arbete bedrivs redan i staden – i förskolor och skolor, på mötesplatser för unga, inom socialtjänsten, genom det arbete ideella organisationer utför.

Frågan om vad det är som gör att våldsbejakande extremistiska grupper växer fram i ett samhälle är mycket komplex. Generellt rör det sig alltid om samverkande faktorer. Inget enskilt förhållande kan tillskrivas skulden för att extremistmiljöer växer fram. En grundförutsättning för att enskilda personer inte ska dras till våldsbejakande extremistmiljöer är att barn och unga får en bra uppväxt, ges goda förutsättningar till bra resultat i skolan, en rik och meningsfull fritid och arbete eller sysselsättning. Förebyggande arbete mot våldsbejakande extremism ska vila på att det finns god tillit, jämlikhet och delaktighet.

Tidig upptäckt

Inom ramen för arbetet mot våldsbejakande extremism är det viktigt att upptäcka extremistiska miljöer och personer i riskzon att radikaliserar i ett tidigt skede. Medarbetare som jobbar med frågan behöver känna till den lokala lägesbilden. Kunskap om olika gruppers symboler och andra kännetecken är också betydelsefull liksom kunskap om vart medarbetare och medborgare ska vända sig när det finns misstanke att en person håller på att radikaliserar eller på annat sätt stödjer, rekryterar eller förespråkar våldsbejakande extremism.

Stadens arbete ska fokusera på att motverka utanförskap och förebygga att enskilda individer attraheras av våldsbejakande miljöer. Arbetet mot våldsbejakande extremism ska inkluderas i det befintliga främjande och förebyggande arbetet och kombineras med demokratistärkande insatser och aktiviteter för att skapa ett motståndskraftigt samhälle. Insatserna är beroende på vilken typ av extremism det handlar om och ska ske utifrån individuella förutsättningar.

Arbetet med våldsbejakande extremism är ett av tio prioriterade samverkansområden inom ramen för överenskommelsen mellan Stockholms stad och Polisregion Stockholm. Dessa uppdrag samordnades av två olika funktioner inom sociala avdelningens utvecklingsenhet. För att öka förutsättningar för det lokala arbetet kommer sociala avdelningens utvecklingsenhet

två medarbetare tydligt samarbeta och samhandla i dessa uppdrag med planering, möten och t.ex. genomföra workshops och andra kompetenshöjande aktiviteter.

Förebyggande aktiviteter:

Aktivitet	Ansvarig enhetschef	Tidplan	Uppföljning
Samordnare mot våldsbejakande extremism organiserar en diskussion utifrån Mattsson & Johanssons (2020) bok ”Den hatfulle andre. Vägar in i och ut ur nynazistiska rörelser” för chefer inom barn- och ungdomsprocessen samt öppenvården, för att sedan lyfta diskussionen i ett befintligt samverkansforum med grundskolornas rektorer i syfte att dela ny kunskap, tankar och idéer för samverkan mot våldsbejakande extremism.	Enhetschef Barn och ungdom Enhetschef Utförarenheten (familjebehandlargrupp och preventionsgrupp) Samordnare mot våldsbejakande extremism	Våren 2022	2022-12-31
Fortsätta sprida arbetet med våldsprevention inom förskolorna genom nätverk och fortbildning.	Avdelningschef förskolan	2022	2022-12-31
Fältassistenter finns som samverkansparter med Södermalms kommunala skolor i Agera Tillsammans (AT) och Mentors in Violence Prevention (MVP) om samverkan önskas. Vid stor efterfrågan görs bedömning utifrån förutsättningar och behov. Att arbeta våldsförebyggande brett i skolor syftar till att minska risken för radikaliserings och minska förekomsten av våldsbejakande beteenden.	Biträdande enhetschef preventionsgruppen	Pågående	2022-12-31

Förhinderande arbete

Det förhinderande arbetet är de insatser och åtgärder som riktas mot personer som befinner sig i våldsbejakande extremistmiljöer. Stadens verksamheter har till uppgift att, inom ramen för sina respektive uppdrag, förebygga att individer dras in i våldsbejakande extremism och stödja dem som är involverade att lämna dessa miljöer. Det är behoven som följer av de våldsamma handlingarna eller risken för sådana handlingar, inte åsikterna, som ska leda till eventuella insatser och åtgärder. Insatserna är beroende på vilken typ av extremism det handlar om och ska ske utifrån individuella förutsättningar.

Allmänt om socialtjänstens arbete

Socialtjänsten har enligt lagstiftning det yttersta ansvaret för att enskilda får det stöd och den hjälp de behöver. Det finns dock inga lagar som stödjer kommuner i att sätta in tvångsåtgärder mot personer som exempelvis återvänt från krigsdrabbade områden eller rör sig i miljöer med våldsbejakande extremism.

Om en person vill ha stöd kan socialtjänsten erbjuda insatser. Alla ärenden utgår ifrån individens behov, vilket säkerställer att rätt stöd ges utifrån varje enskild individs förutsättningar. Om individen samtycker till att information delas mellan myndigheter och aktörer kan stödet erbjudas inom ramen för till exempel sociala insatsgrupper.

Avhopparverksamhet

I Stockholms stad har socialtjänsten förmåga och förutsättningar att underlätta för dem som vill lämna en våldsbejakande miljö och åtgärder ska vidtas. Insatser som utgör stöd till individer som är motiverade att lämna extremistiska miljöer bedöms utifrån individuella förutsättningar.

Avhopparverksamhet kan erbjudas inom ramen för den stadsövergripande avhopparverksamheten eller i sociala insatsgrupper, SIG. Vid socialförvaltningen finns den stadsövergripande avhopparverksamheten. Verksamhet är tillgänglig för de individer som har ett särskilt skyddsbehov, vilket bedöms av Polismyndighetens personsäkerhetsverksamhet. SIG riktar sig till kvinnor och män, som behöver stöd för att lämna en kriminell livsstil. Inom ramen för detta arbete finns även möjlighet att ta emot personer som vill lämna extremistmiljöer. En förutsättning för att ge stöd till personer som fyllt 18 år är att de har en egen vilja till förändring. För att ingå i en social insatsgrupp måste individen lämna sitt samtycke till att relevant information kan delas mellan berörda myndigheter. Det finns inga insatser som bara är tillgängliga vid avhopparverksamhet utan den består av socialtjänstens ordinarie verksamhet såsom behovsprövade insatser i såväl öppna former som i form av placering utanför hemmet, både enligt socialtjänstlagen och, för individer som inte fyllt 20 år, lagen (1990:52) med särskilda bestämmelser om vård av unga (LVU) samt råd och stöd. Alla insatser som beviljas ges utifrån de individuella behov och förutsättningar som råder i det enskilda fallet.

Stöd till anhöriga

Ett liv kopplat till våldsbejakande extremism sker ofta i en social kontext vilket involverar människor i personens närhet. Anhöriga till personer som är inblandade i våldsbejakande extremism kan behöva stöd för egen del. Hur stödbehovet ser ut är beroende av vilken relation den anhöriga har till den som är kopplad till extremismen, om de är föräldrar och syskon eller om de är partner eller barn till personen. Att det personliga sociala nätverket har uthållighet att kunna ge stöd har visat sig ha en positiv påverkan på människors motivation att söka hjälp att lämna en extremistmiljö. Anhöriga kan även spela en viktig roll för att personer med koppling till våldsbejakande extremism ska behålla sina stöd- och behandlingskontakter. Därför är det av vikt att socialtjänsten vid behov erbjuder stöd till anhöriga till personer med koppling till våldsbejakande extremism. Insatserna behöver anpassas utifrån individuella förutsättningar och utifrån att olika former av våldsbejakande extremism tar sig olika uttryck.

Socialtjänstens ordinarie verksamheter har ett ansvar för att kunna stödja anhöriga inom ramen för socialtjänstens uppdrag att tillhandahålla service, råd och stöd. Socialförvaltningens behandlingsenhet har i uppdrag att vara ett komplement till stadsdelsnämndernas anhörigstöd och kunna erbjuda stödsamtal med anhöriga.⁷

Socialförvaltningens VBE-team

VBE-teamets uppgift är att ta en första kontakt med personer som polisen bedömer har en koppling till våldsbejakande extremistiska miljöer. Kontakten tas efter en polisiär bedömning kring lämplighet och mötet sker tillsammans med polisen. Teamet lotsar vidare till den stadsdelsförvaltning individen tillhör. Målsättningen är att socialtjänsten ska få möjlighet att sätta in åtgärder för att bryta den destruktiva livsstilen. Insatserna anpassas efter de individuella behoven och ska i den mån det är möjligt göras i samverkan med polisen. Det finns ingen lagstiftning som stödjer kommuner i att sätta in tvångsåtgärder mot personer som återvänt från krigsdrabbade områden eller rör sig i våldsbejakande miljöer. Socialtjänstens verksamhet är frivillig. Teamet kan också träffa individer kopplade till våldsbejakande extremism som har behov av stöd från socialtjänsten där det inte tydligt framgår i vilken stadsdelsförvaltning eller verksamhetsgren.

Utöver den kontaktskapande verksamheten ska VBE-teamet också bidra till att utveckla arbetssätt och metoder för att arbeta med målgruppen och med samverkande myndigheter.

Förhindrande aktiviteter:

Aktivitet	Ansvarig enhetschef	Tidplan	Uppföljning
Verksamheterna ska samverka med stadens VBE-team om detta blir aktuellt.	Enhetschefer sociala avdelningen	Löpande vid behov	2022-12-31
Berörda verksamheter ska samverka med socialförvaltningen om frågan om återvändande barn och kvinnor blir aktuell.	Enhetschefer sociala avdelningen	Löpande vid behov	2022-12-31
Initiera 31 § Lagen med särskilda bestämmelser om unga lagöverträdare för unga som begår brott, när ett barn före 15 års ålder misstänks för att ha begått brott och som befinner sig i riskmiljöer för radikaliserings och annan brottslighet ⁸ .	Enhetschef Barn och ungdom	Löpande vid behov	2022-12-31

⁷ Stockholms stads program för stöd till anhöriga 2021-2024, s 24

⁸ På begäran av socialnämnden får en utredning om brott även inledas i andra fall avseende någon som inte har fyllt femton år, om socialnämnden bedömer att utredningen kan antas ha betydelse för att avgöra behovet av socialtjänstens insatser för den unge. Vid denna bedömning ska det särskilt beaktas om det är fråga om ett brott som innebär att den unge äventyrar sin hälsa eller utveckling eller om brottet kan antas utgöra ett led i en upprepad brottslighet begången av den unge.

<p>Vid behov att bevilja stöd och insats för avhoppare över 18 år kan förvaltningen anlita den stadsövergripande avhopparverksamheten på Enheten för hemlösa. Verksamheten är tillgänglig för de individer som har ett särskilt skyddsbehov, vilket bedöms av Polismyndighetens personsäkerhetsverksamhet.</p>	<p>Enhetschefer sociala avdelningen</p>	<p>Löpande vid behov</p>	<p>2022-12-31</p>
<p>Vid behov kan anhöriga få service, råd och stöd inom ramen för socialtjänstens ordinarie verksamheter, till exempel genom preventionsgruppens förebyggande socialsekreterare och anhörigkonsulent. <i>Se lokal rutin på samarbetsytan</i> https://samarbete.stockholm.se/sites/sociala-processer/layouts/15/WopiFrame.aspx?sourcedoc={B7E4F31B-F5AA-4391-9797-98C9AFC41CEE}&file=Rutin%20f%C3%B6r%20anh%C3%B6riga%20VBE%20S%C3%B6dermalm%20rev%20mars%202021.docx&action=default Dessutom finns Socialförvaltningens behandlingsenhet, som har i uppdrag att vara ett komplement till stadsdelsnämndernas anhörigstöd och kunna erbjuda stödsamtal med anhöriga samt Exit, Fryshuset</p>	<p>Enhetschefer sociala avdelningen</p>	<p>Löpande vid behov</p>	<p>2022-12-31</p>

Föreningsbidrag och upplåtande av lokaler

Riktlinjerna för Stockholms stads arbete mot våldsbejakande extremism anger tydligt att stöd i form av ekonomiska bidrag från staden inte ska ges till någon aktör som inte står bakom den demokratiska rättsstatens principer, de mänskliga rättigheterna och jämställdhet mellan kvinnor och män. Föreningar som uppmuntrar till, eller stödjer, våldsbejakande extremism ska fråntas all typ av stöd i den mån de har sådant. Under 2021 kom stadsövergripande riktlinjer för stadens arbete med föreningsbidrag och upplåtande av lokaler och ska nu implementeras.

Aktiviteter föreningsbidrag och upplåtande av lokaler eller öppna rum

Aktivitet	Ansvarig enhetschef	Tidplan	Uppföljning
Implementering av de nya stadsövergripande riktlinjerna för såväl föreningsbidrag som lokalupplåtelse fortsätter inom förvaltningen.	Enhetschefer inom förvaltningen	2022	2022-12-31

Kompetenshöjande insatser inom förvaltningen

Behovet av kunskapshöjande åtgärder i staden är fortsatt stort. En webbaserad grundutbildning avseende våldsbejakande extremism har tagits fram och finns i alla anställdas utbildningsportal. Förvaltningarna säkerställer att relevant personal genomgår grundutbildningen samt deltar i andra stadsövergripande utbildningar som anordnas. Under 2022 kommer en webbaserad fördjupningsutbildning om vitmakt-rörelsen tas fram i samverkan med Segerstedtinstitutet och förvaltningarna säkerställer därefter att relevant personal genomgår den.

Som ytterligare stöd för stadens medarbetare finns stadens kunskapsunderlag om arbetet mot våldsbejakande extremism samlat på en intranätssida

<https://intranat.stockholm.se/Sidor/2017/1/Valdsbejakande-extremism/>

Kompetenshöjande aktiviteter:

Aktivitet	Ansvarig enhetschef	Tidplan	Uppföljning
Chefer och medarbetare genomför den webbaserade grundutbildningen om VBE.	Enhetschefer inom förvaltningen	Löpande	2022-12-31
Enhetschef och biträdande chefer för ekonomiskt bistånd, Sociala avdelningen, deltar i en workshop om våldsbejakande extremism tillsammans med Jobbtorg City.	Enhetschef ekonomiskt bistånd, samordnare mot våldsbejakande extremism vid arbetsmarknadsförvaltningen och socialförvaltningen	Våren 2022	2022-12-31
Chefer och medarbetare har kunskap om stadsövergripande rutiner till exempel hur man ska agera vid händelse/oro kopplad till VBE, användande av blanketten för oidentifierad information och	Enhetschefer sociala avdelningen	Löpande	2022-12-31

sekretessbrytande regel om hen får kännedom om att någon kan misstänkas ha begått grovt krigsbrott, folkmord eller brott mot mänskligheten.			
Efter att ha genomfört den grundläggande webbutbildningen ska relevant personal genomgå den webbaserade fördjupningsutbildningen om vitmakt-rörelsen som färdigställs under 2022.	Berörda enhetschefer Samordnare mot våldsbejakande extremism	Under 2022	2022-12-31
Chefer och medarbetare är uppdaterade på ny lagstiftning, från 1 augusti 2020 om informationsutbyte. Enhetschefer bedömer om det finns behov av att även ta fram en lokal rutin och delegation. Lagstiftningen avser att underlätta informationsutbyte i syfte att förebygga terrorism. Den nya lagstiftningen ger bl.a. socialtjänsten ökade möjligheter att dela information med polis och Säkerhetspolis för misstänkta begångna brott kopplade till terrorism. Länk till intranätet och promemoria från stadsledningskontorets juridiska avdelning https://intranat.stockholm.se/PageFiles/48921/lagandringar-for-ett-effektivare-informationsutbyte-mellan-polis-och-socialtjanst-vid-samverkan-mot-terrorism.pdf	Enhetschefer, sociala avdelningen	Under 2022	2022-12-31
Chefer och medarbetare har tagit del av polisens nya lagstiftning från 1 augusti 2020 och vad det innebär för möjligheter för dem att dela information med socialtjänsten. Enhetschefer bedömer behovet av att ta fram en lokal rutin och delegation för den information som kan komma att lämnas från socialtjänsten till socialtjänsten. Länk till film från Center mot våldsbejakande extremism med information om lagstiftningen (Filmen är i tre delar; del 1 handlar om polisen, del 2 och 3 om den generella utredningen (Socialstyrelsen) samt om socialtjänsten totalt 45 minuter).	Enhetschefer, sociala avdelningen	Under 2022	2022-12-31

https://www.cve.se/kunskap/forelasning-sfilmer.html			
Samordnare mot våldsbejakande extremism informerar om vad våldsbejakande extremism är och vilka rutiner som gäller gällande incidenter kopplade till det på Söderkvarten och Södermedarbetaren.	Samordnare mot våldsbejakande extremism	Under 2022	2022-12-31

Uppföljning

Enligt stadens riktlinjer ska handlingsplanen behandlas av ansvarig nämnd och godkännas av kommunstyrelsen. Handlingsplanen ska följas upp årligen inom ramen för ordinarie styrning under mål 1.2 Stockholm är en trygg säker och välskött stad att bo och vistas i. Handlingsplanen revideras årligen utifrån aktuell lägesbild. Lägesbilden tas fram tillsammans med andra berörda nämnder samt i samarbete med polisen. Nästa revidering sker i samband med verksamhetsplan 2023.

Bilaga 1. Lokal lägesbild 2021⁹

Polisens kartläggning

Den sammantagna terrorhotnivån i landet kvarstår som förhöjt hot, nivå tre på en femgradig skala, enligt Nationellt centrum för terrorhotbedömning (NCT). Ingen händelse eller situation med koppling till extremistiska miljöer har påverkat lägesbilden på Södermalm under 2020, med undantag av den mycket uppmärksammade skändningen av koranen. Moskén har under året utsatts för skadegörelse med hatbrottsmotiv. Objekt med judisk koppling har utsatts för antisemitiska angrepp i form av affischering. Pandemin har påverkat de allmänna sammankomsterna i mycket hög grad. Det gäller såväl antalet sammankomster som antalet personer.

Lägesbild från underrättelsetjänsten inom polisen visar att det i Stockholms län finns brottsbenägna individer kopplade till alla tre miljöer. De tre miljöerna finns även representerade inom hela Stockholm stad, med lite olika tonvikt i de olika stadsdelsområdena. När det gäller Södermalms stadsdelsområde så är det den autonoma miljön som utmärker sig. Däremot så är den autonoma miljön inte så aktiv för närvarande och den märks inte av särskilt mycket i stadsdelsområdet.

Den nationella bedömningen är att den mest sannolika hotaktören, oaktat miljö, är en ensamagerande person inspirerad av någon de aktuella ideologierna.

Anmälningar om "hets mot folkgrupp"

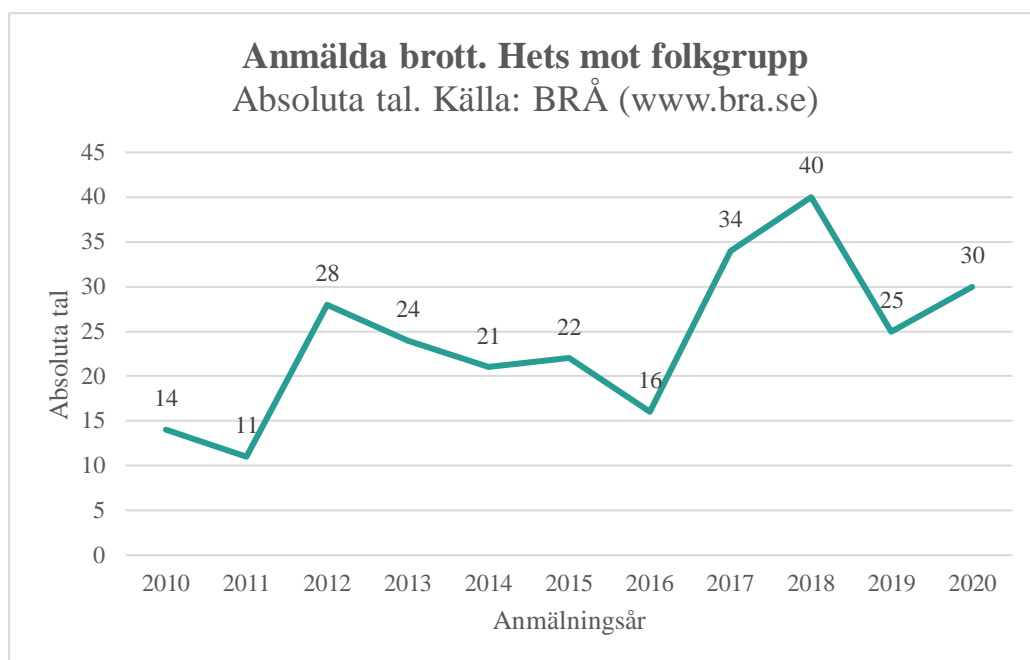
Förvaltningen har följt utvecklingen av brottet "hets mot folkgrupp" över tid. I tidigare handlingsplaner har intentionen även varit att följa ytterligare brott¹⁰. Då det inte varit något eller endast enstaka utfall för dessa brottskategorier görs bedömningen att det inte är adekvat för lägesbilden.

Brottsanmälningar gällande hets mot folkgrupp har under perioden varierat från 11 brott 2011 till 40 brott 2018. Från 2016 till 2017 var ökningen mer än en fördubbling. Från 2017 till 2018 har ytterligare brottsanmälningar gjorts inom den kategorin för att 2019 minska igen. Under 2020 noteras återigen en ökning.

Med anledning av omfattningen och för att öka kunskapen om vad anmälningarna om hets mot folkgrupp konkret kan innebära har förvaltningen med hjälp av lokalpolisen gjort en djupare kartläggning av dessa anmälningar.

⁹ Denna lägesbild gäller även för 2022 då tidpunkten för revidering av handlingsplanen har justerats.

¹⁰ Högmålsbrott, brott mot rikets säkerhet, ekonomiskt stöd till terroristverksamhet, övriga terroristbrott samt folkmord, brott mot mänskligheten och krigsförbrytelser.



Tabell 1. Hets mot folkgrupp. Brott anmälda på Södermalm 2010-2020. Absoluta tal.

Källa: Brottsförebyggande rådet. www.bra.se

Hets mot folkgrupp genomförs oftast genom affischering eller flygblad. Flygbladen läggs ofta i brevlådor. Särskilt ett område på östra Södermalm har i högre grad blivit drabbade.

Majoriteten av anmälningarna rör högerextremism. En tredjedel har tydlig koppling till högerextrema organisationer. Av anmälningar för 2020 har två skett i grundskolemiljö, båda med koppling till antisemitism, högerextremism.

Det har skett några fall av misshandel i kombination med hets mot folkgrupp som kan kopplas till högerextremism.

I en tredjedel av anmälningarna finns det misstänkta gärningspersoner. Majoriteten av alla anmälda brott om hets mot folkgrupp kan inte knytas till en person och saknar således misstänkt gärningsperson. I de ärenden som det finns en misstänkt gärningsperson har hen ofta varit påverkad av alkohol- och eller narkotiska preparat.

Utöver flygblad och affischering har det inte begåtts hets mot folkgrupp med tydlig koppling till organiserade, extremistiska miljöer.

Under 2020 anmäldes betydligt fler brott med olika karaktär av hatbrottsmotiv. En tredjedel av dessa dryga 130 brott var våldsbrott som misshandel, olaga hot samt våld och hot mot tjänsteman.

Lokalpolisen gör bedömningen att det sannolikt finns ett stort mörkertal när det handlar om hets mot folkgrupp och brott med hatbrottsmotiv. Polisens eventuella underrapportering av

hatbrottsmotiv kan påverka statistiken. T.ex. att målsägande inte har uppgett detta i anmälan, alternativt att polisen inte har tolkat det som ett hatbrott.

Demonstrationer (tillståndsgivna)

Från november 2019 till november 2020 hölls 62 tillståndsgivna allmänna sammankomster på Medborgarplatsen. På Mynttorget hålls kontinuerligt allmänna sammankomster, ofta av det mindre slaget. Det har inte förekommit några organiserade, större åsiktsyttringar med kopplingar till den extremistiska miljön under 2020.

Lokalpolisen har under perioden haft en god kontroll på de allmänna sammankomster som skett i området, såväl tillståndsgivna som icke tillståndsgivna. Sammankomsterna har gått lugnt till. Enstaka brott har upptäckts och rapporterats. Ingen person har frihetsberövats.

Demonstrationer/allmän sammankomst (icke tillståndsgivna)

Allmänna sammankomster utan tillstånd förekommer. Antalet har ökat något i takt med att restriktionerna för hur många personer som får delta i en allmän sammankomst har blivit strängare. En viss ökning skedde i slutet av 2020. Det handlade företrädesvis då om pandemirelaterade demonstrationer främst vid Mariatorget.

Orosanmälningar

Det har under 2020 inte kommit in några orosanmälningar om barn och unga kopplade till våldsbejakande extremism. Under året har sociala avdelningen haft två ärenden, båda med anknytning till vit makt-sympatier.

Avidentifierad blankett

Under hösten 2018 togs en blankett för avidentifierad information gällande incidenter kopplade till våldsbejakande extremism fram i staden. Den har nu spridits inom Södermalms stadsdelsförvaltning och till samverkanspartners under två år. Vid händelser ska den fyllas i och skickas till stadsdelsförvaltningens samordnare mot våldsbejakande extremism. Det tar tid att etablera nya rutiner inom en förvaltning och antalet blanketter ökade under 2019 då det kom in fem blanketter jämfört med en blankett 2018. Under 2020 inkom tre blanketter den senare delen av året. Två från egna förvaltningen och en från samverkanspart inom Stockholms stad. De båda blanketterna handlade om högerextremistisk information, en för ett yttrande i form av skadegörelse och mordbrand, ytterligare en om brev/flygblad som delats ut på ett boende i stadsdelsområdet samt ett ärende om otillåten påverkan inom myndighetsutövning.

Spridningen av blanketten inom förvaltningen som aktivitet kvarstår även under 2021.

IA (incidentrapportering)

Det har under 2020 inkommit tre IA-anmälningar där VBE är ikryssat varav en visade sig inte ha någon koppling till VBE. Totalt har det varit 104 incidenter i staden. Trafikkontoret är den enskilt största rapportören och står för närmare hälften av rapporteringarna. En tredjedel av alla IA-anmälningar som gjorts i staden har avfärdats som felaktiga registreringar som inte nämner våldsbejakande extremism. En handfull av resterande incidenter rör hotfulla e-mail och ungdomsgång medan majoriteten handlar om hakkors och högerextrema budskap som

klottrats i olika sammanhang i hela Stockholm. Även på Södermalm handlar det om hotfulla e-mail där även inslag av religiös extremism, högerextremism och otillåten påverkan inom sociala avdelningen.

Det råder fortfarande en osäkerhet om vad våldsbejakande extremism innebär och för 2020 är det en minskning av antalet incidentrapporteringar som innefattar våldsbejakande extremism vilket tyder på att information om och implementering av rutiner fortfarande behövs.

Klotter

Under 2020 har det rapporterats in närmare 40 anmälningar på skolor via SISAB om rasistiskt, kränkande eller sexistiskt klotter, varav knappt en handfull på Södermalm.

När det handlar om extremistiskt klotter är omfattningen något större, då 13 anmälningar har inkommit från Trafikkontoret via appen ”Tyck till”. Framför allt handlar det om vänsterautomt klotter, främst på västra Södermalm, följt av nazistiskt klotter, främst på östra Södermalm och rasistiskt klotter (endast på östra Södermalm). Inget islamiskt klotter har anmälts.

Under perioden har framförallt klotter med bäring på våldbejakande extremism förekommit. Det har i det närmaste uteslutande rört sig om brott med högerextremistiska förtecken. Anmälningsbenägenheten hos allmänheten kan antas vara hög.

Enkät gällande våldsbejakande extremism

Staden har under året reviderat den enkät som ska bidra till förvaltningarnas lägesbilder. Enkäten skickas ut av stadsdelsdirektör till avdelningschefer för vidarebefordran till enhetschefer inom förvaltningens verksamheter. Enkäten ska besvaras av enhetschef, eller den som enhetschefen utser. Svaren ska spegla hela enheten.

Södermalms stadsdelsförvaltning har även skickat ut enkäten till externa samverkanspartners genom de två nätverken Söderandans samverkansgrupp (inom det lokala brottsförebyggande rådet) och Samverkan Söder (samverkan kring barn och ungdomar i stadsdelsområdet).

Internt

Enkäten har skickats ut till fem avdelningar inom förvaltningen; förskola och parklek, stab och kansli, HR, sociala avdelningen och stadsmiljö. För årets lägesbild har avdelningen för äldreomsorg undantagits på grund av rådande läge med pandemin, ett beslut av stadsdelsdirektör, då denna möjlighet gav från stadsledningskontoret. Samtliga fem avdelningar har svarat vilket tillsammans ger 27 enkätsvar, vilket är färre än 2019 men då ingick även äldreomsorgen. Avdelningarnas svarsfrekvens varierar beroende på dess storlek. De mindre avdelningarna, som i princip är en verksamhet (HR, stab och kansli samt stadsmiljö) har alla svarat. Majoriteten av förskola och parkleks enheter har också svarat. När det gäller sociala avdelningen, har den ca 40 enheter/verksamheter och där, har ungefär hälften svarat. Det är särskilt inom utförarenheten, som leds av två enhetschefer som har delegerat arbetet med enkäten till sina biträdande chefer, svar saknas.

Enkätsvaren visar även i denna lägesbild på ett fåtal incidenter som precis som tidigare är främst kopplas till vit makt-miljön, följt av den autonoma miljön men även våldbejakande islamistisk extremism. Incidenterna som rapporteras är framför allt i form av hot och kränkningar samt person som uttryckt våldsbejakande extremistiska åsikter följt av våld och skadegörelse som kan vara kopplade till våldsbejakande extremism. En enhet har anmält till polis och även en anmälan är gjord i IA samt att en blankett för avidentifierad information har fyllts i.

Kunskapsnivån om våldsbejakade extremism anges på en femgradig skala där 1=ingen kunskap och 5=mycket bra kunskap, Verksamheternas bedömning varierar från att anses vara låg (2) för en fjärdedel, medel (3) för majoriteten, 44 %, relativt bra (4) för ytterligare en fjärdedel till mycket bra kunskap (5) för en verksamhet. Medelvärde för kunskapsnivån är 3,07 och medianen är 3.

Alla chefer inom förvaltningen, som har besvarat enkäten, känner till handlingsplanen och blanketten för avidentifierad information. Motsvarande för medarbetarna är ca 7 av 10. Något färre medarbetare känner till förvaltningens samordnare men något fler av medarbetarna uppger att de har genomfört den grundläggande webbutbildningen. När det gäller vägledningen och rutin för hantering av händelse/oro kopplad till våldsbejakande extremism har även här alla chefer besvarat frågorna jakande. Bland medarbetarna är det här något färre (ca 6 av 10) som känner till dessa, särskilt vägledningen. Endast två enheter har själva använt sig av blanketten för avidentifierad information under 2020 eller början av 2021.

Synpunkter som lämnas om befintlig samverkan behöver utvecklas och i så fall hur, och med vilka visar att det finns verksamheter som har viss samverkan med socialtjänst men inte när det gäller våldsbejakande extremism. En verksamhet uttrycker att skolor skulle behöva utbildning och information om bl.a. IA-anmälan i samband med VBE då det har blivit tydligt i samverkan, verksamheten är medveten om att de inte kan påverka detta. En annan verksamhet svarar att de saknar insyn i frågan medan ytterligare en annan beskriver att de har haft en händelse under året med en målning på stadens vägg för gatukonst som hade ett religiöst budskap och där de stämde av med förvaltningens samordnare och fick hjälp. Flera uppger att de inte har något behov av samverkan medan andra tar upp särskilda områden som utbetalning av föreningsbidrag och vikten av samverkan där, även central samordning samt att samverkan med förskolor, skolor och civilsamhälle behöver utvecklas då det är där barn och ungdomar finns och de som är verksamma där professionellt eller ideellt möter våra unga har ett viktigt uppdrag i det förebyggande arbetet.

På frågan om aktiviteterna i handlingsplanen har påverkat arbetet och på vilket sätt svarar de flesta att det inte har påverkat deras arbete. De som svarar jakande exemplifierar med att det behöver gå igenom handlingsplanen i och med att händelser sker så sällan att det glöms bort eller att följa upp att alla medarbetare genomgår webbutbildningen. Andra svarar att de har blivit mer observanta och ökat uppmärksamheten för t.ex. klotter/affischering i stadsmiljö. Även här tar två verksamheter upp detta med föreningsbidrag och att ha med VBE i bedömningen och att betala ut bidrag endast till föreningar med demokratiska värderingar etc.

Den avslutande frågan i enkäten tar upp om det är något som verksamheterna upplever saknas idag, i det nuvarande arbetet för att kunna arbeta mot våldsbejakande extremism. Frågan är ny årets lägesbild. Dessa svar blev, tillsammans med svaren på frågan om respondenterna hade något annat de önskade framföra, relativt omfattande. I ett svar fanns förslag om att skapa en app för stadens anställda. Det har skickats vidare till stadsmiljöavdelningen som arbetar mycket med appen ”Tyck till” för att stämma av möjligheter att utvidga användningsområdet där då appen redan finns och marknadsförs brett i staden både till medborgare och medarbetare. Andra svar kännetecknas av behov av påminnelser av utbildning, rutiner, mer kunskap samt fortlöpande uppdatering. Förslag fanns t.ex. om att göra en dragning av arbetet i det nya forumet ”Söderkvarten” ska utforskas vidare. En början är att ta reda på vad forumet innebär via förvaltningens kommunikationsstrategi. Flera förslag och behov ingår fortfarande på olika sätt bland aktiviteterna i handlingsplanen då det tar tid att implementera så väl handlingsplaner som rutiner. Underlaget kommer bearbetas vidare av samordnaren tillsammans med arbetsgruppen och återkopplas till förvaltningsledningen samt i verksamhetsberättelse.

Externt, samverkanspartners inom stadsdelsområdet

Enkäten har gått till ett 40-tal kontaktpersoner/medlemmar i Söderandan, det lokala brottsförebyggande rådet. Bland dessa ingår även fritidsverksamheter i nätverket Samverkan Söder som har fokus på barn och ungdomar. Få samverkanspartners har dock svarat, ca en fjärdedel. Det har varit svårt att räkna svarsfrekvens tidigare år. Positivt för årets enkätundersökning är att flest antal svar kommit in, nu med tio svar totalt. De som svarat återfinns inom fritidsverksamheter, nattvandring, myndigheter och trossamfund.

Det som samverkansparterna har uppmärksammat är några få händelser som handlar om skadegörelse samt hot och kränkningar, båda inom vit makt-miljön. En ansökan till avhoppverksamhet/Sociala Insats Grupp (SIG) ingår också i händelserna och där handlade det om våldbejakande islamistisk extremism. I samband med detta har också anhöriga tagit kontakt angående oro för radikaliserings då hen varit i behov av stöd. Polisanmälan har gjorts.

Det handlar sammanfattningsvis om flera händelser då det varit såväl skadegörelse i form av hakkors på såväl moské som judiska objekt. Till moskén har hot i form av misstänkt kemiskt preparat i brev och en eventuell bomb också utgjort extremistiskt hot. Grupperingar inom vit makt-miljön har också påträffats. Händelserna påverkar naturligtvis de som utsatts då de känner oro för sin säkerhet.

Kunskap och kännedom om handlingsplan, samordnare för våldsbejakande extremism, blanketter, vägledning etc är något som främst verksamhetschef känner till i större utsträckning än personal. Kunskapsnivån är skiftande från 2-5 på den femgradiga skalan där 1=ingen kunskap och 5=mycket bra kunskap. Medelvärde är 2,9 och medianen 3. Den stora skillnaden varierar förmodligen på profession och uppdrag då myndighetspersoner som polis av naturliga skäl har betydligt bättre kunskap än de som andra uppdrag.

Bland respondenterna finns det de som önskar gå om hela utbildningen om våldsbejakande extremism för att de har nya medarbetare och andra som behöver en uppdatering. Sedan finns det de som efterfrågar generellt mer kunskap om ämnet. En respondent efterfrågar något mer konkret som föreläsning eller kompendium med lathund/information om vad nästa steg blir efter att ha identifierat någon med risk för att bli eller har blivit extremist. De som har haft händelser rapporterar att de snabbt fick bra hjälp och stöd då ärendet prioriterades.

Från fackförvaltningar

Samma enkät har även gått ut till de fem prioriterade fackförvaltningarna Social-, Arbetsmarknads-, Kultur-, Idrotts- och Utbildningsförvaltningen. Stockholm stads stadsdelsförvaltningar får resultat från respektive förvaltning för verksamhet i respektive stadsdelsförvaltning.

Socialförvaltningen

Inga händelser eller incidenter som har identifierats som våldsbejakande extremism har rapporterats i verksamheter på Södermalm.

Utbildningsförvaltningen

Enkäten har skickats ut till alla skolor i stadsdelsområdet (kommunala, fristående, grundskolor, grundsärskolor, gymnasieskolor och gymnasiesärskolor). Svarefrekvensen har varierat över tid, i år har den återigen ökat (21 svar), särskilt när det gäller gymnasieskolorna. Det är främst kommunala grundskolor som har svarat på enkäten. Det finns inga händelser eller incidenter som har identifierats som våldsbejakande extremism har rapporterats från skolorna på Södermalm. Detta är första året som skolorna inte har rapporterat någon händelse alls.

Skolorna uppger att kunskapsnivån för att kunna motverka våldsbejakande extremism inom sin verksamhet är på ungefär samma nivå som tidigare. Den ligger på 3,1 (1-5 skala, 1=ingen kunskap och 5=mycket hög kunskap) Det som har förändrats, och förbättrats är en förskjutning till den övre delen av skalan då en större andel skolor uppger sig ha en mer omfattande kunskap om våldsbejakande extremism. I år skattar t.ex. över en fjärdedel sin kunskapsnivå som 4 och 5 vilket ingen av skolorna tidigare har gjort.

Det finns ett önskemål från skolorna att få information från stadsdelsförvaltningens personal om vad som händer inom stadsdelsområdet när det gäller våldsbejakande extremism.

Arbetsmarknadsförvaltningen

Inga händelser eller incidenter som har identifierats som våldsbejakande extremism har rapporterats i verksamheter på Södermalm.

Idrottsförvaltningen

Inga händelser eller incidenter som har identifierats som våldsbejakande extremism har rapporterats i verksamheter på Södermalm.

Kulturförvaltningen

Inga händelser eller incidenter som har identifierats som våldsbejakande extremism har rapporterats i verksamheter på Södermalm.

Webbutbildningen gällande våldsbejakande extremism

2019 tog staden fram en webbutbildning med grundläggande kunskapshöjning om våldsbejakande extremism. Det är en allmän förvaltningsövergripande utbildning som all personal anställd i Stockholm stad ska genomgå. Detta framkom också tydligt i den revision stadens revisorer genomförde under 2019 i tre utvalda stadsdelsnämnder. Återkopplingen var att stadsdelsnämnderna ska säkerställa att alla medarbetare genomför webbutbildningen vilket revisionen även har följt upp under 2020-21. I Södermalms stadsdelsförvaltning hade fram till januari 2021 totalt 152 personer genomfört webbutbildningen och 157 personer hade webbutbildningen pågående. Antalet genomförda webbutbildningar behöver således fortfarande öka och kvarstår därför som aktivitet i handlingsplanen i syfte att höja kompetensen om våldsbejakande extremism. Samordnare för våldsbejakande extremism är administratör för utbildningen och kan vid behov till exempel manuellt klarmarkera en genomförd webbutbildning om medarbetarna inte lyckas få den slutmarkerad som varit ett tidigare förekommande problem.