

BILAGA 1

Möjliga platser för nya bad

REMISS

Innehållsförteckning

Innehållsförteckning	2
Möjliga platser för nya bad	4
Bromma stadsdelsförvaltning	4
Badberget Nockeby	4
Bällstaviken södra	6
Kvarnvikens småbåtshamn	8
Ljunglövska slottet	10
Ålstensängen	12
Enskede-Årsta-Vantör stadsdelsförvaltning	14
Årstavikens bryggor	14
Årstabäckens utlopp	16
Farsta stadsdelsförvaltning	18
Magelungen Farsta strand	18
Magelungen Fagersjö	20
Hägersten-Älvsjö stadsdelsförvaltning	22
Bryggvägen, Ekensberg	22
Gröndalsvägen, Ekensberg	24
Henriksbergs industriområde	26
Klubbensborg	28
Lövholmen	30
Trekanten	32
Kungsholmens stadsdelsförvaltning	34
Ångtvätten, Stora Essingen	34
Norrmalms stadsdelsförvaltning	36
Bellevueparken, Brunnsviken	36
Skarpnäcks stadsdelsförvaltning	38
Scoutstuga Drevviken	38
Flaten	40
Södermalms stadsdelsförvaltning	42
Anders Franzens park	42
Erikdalslundens koloniområde	44
Fredriksdalstorget	46
Hammarbyterrassen	48
Reimersholme	50

Utökning av Tanto	52
Östermalms stadsdelsförvaltning	54
Djurgården	54
Platser som utretts för bad sedan tidigare	56
Kungsholmens stadsdelsförvaltning	56
Hornsbergs strandpark	56
Källbergsparken, Stora Essingen	57
Hägersten-Älvsjö stadsdelsförvaltning	58
Herrängens brygga	58
Liljeholmskajen	59
Marievik	60
Vinterviken	61
Östermalms stadsdelsförvaltning	62
Kolkajen	62

REMISS

Möjliga platser för nya bad

Bromma stadsdelsförvaltning

Badberget Nockeby



Allmänt	
Stadsdelsförvaltning	Bromma
Markägare	Stockholms stad
Badförbud	Nej
Beskrivning av platsen	Platsen utgörs av klippväggar och här badar redan många idag
Badvattenkvalitet	Ingen provtagning genomförd
Faciliteter	Nej
Kommunikation och tillgänglighet	Tillgänglighet för provtagning och räddningstjänst är osäker. Kollektivtrafik finns i närområdet.
Parkering	Det finns ingen allmän parkering i närområdet.

Förutsättningar för bad	
Bräddavlopp	Nej
Dagvattenutlopp	Nej
Farleder för båtar	Ja
Småbåtshamn	Nej
Potentiellt förorenade områden	Nej
Naturresevat	Nej
Strandskydd	Nej
ESBO	Ja
Strandinventering 2010	Ja
Fladdermöss	Nej
Grodor	Ja

Svårighetsgrad genomförande (tekniska förutsättningar)	Medel
---	-------

Förutsättning för bad och förslag på vidare utredningar

Stora båtar går nära platsen och inbojning eller annan säkerhetsåtgärd kan krävas för att göra platsen säker. Tillgänglighet för räddningstjänst och provtagning behöver utredas liksom påverkan på ekologiska värden.

REMISS

Bällstaviken södra



Allmänt	
Stadsdelsförvaltning	Bromma
Markägare	Stockholms stad
Badförbud	Nej
Beskrivning av platsen	Platsen ligger öppet och här går en gång- och cykelväg förbi. Bad sker redan från nybyggda bryggan på udden och på andra sidan viken vid Minneberg.
Badvattenkvalitet	Ingen provtagning genomförd
Faciliteter	Nej
Kommunikation och tillgänglighet	Platsen är tillgänglig för provtagning och räddningstjänst. Kollektivtrafik finns i närområdet.
Parkering	Ja

Förutsättningar för bad	
Bräddavlopp	Ja
Dagvattenutlopp	Nej
Farleder för båtar	Nej
Småbåtshamn	Nej
Potentiellt förorenade områden	Ja
Naturresevat	Nej
Strandskydd	Nej
ESBO	Ja
Strandinventering 2010	Ja
Fladdermöss	Nej
Grodor	Ja

Svårighetsgrad genomförande (tekniska förutsättningar)	Svårare
--	---------

Förutsättning för bad och förslag på vidare utredningar

Platsen är öppen och lättillgänglig och det finns en långsiktig strategi om att utveckla sträckan till grönstråk. Österut ligger en brygga som också skulle kunna fungera som badbrygga. Platsen gränsar till Ulvsunda industriområde och i hela området finns många förorenade områden. En utredning av föroreningar i mark och grundvatten pågår inom ett större område och där föreslagen plats för bad ingår. Om befintlig industri i närområdet, såsom betongfabriken, avvecklas på sikt så kan förutsättningarna för bad förbättras längs med strandsträckan. Påverkan från bräddavlopp behöver utredas liksom påverkan på ekologiska värden. På andra sidan viken ligger ett stort antal småbåtshamnar

REMISS

Kvarnvikens småbåtshamn



Allmänt	
Stadsdelsförvaltning	Bromma
Markägare	Stockholms stad
Badförbud	Nej
Beskrivning av platsen	Platsen ligger vid en av småbåtshamnarna i närheten av Kanaanbadet.
Badvattenkvalitet	Ingen provtagning genomförd
Faciliteter	Idag finns inga faciliteter på platsen men det finns kiosk, restaurang, toaletter och minigolf på gångavstånd
Kommunikation och tillgänglighet	Platsen kan nås med gång, cykel och bil. Närmsta tunnelbana är ca 1 km från platsen. Platsen är tillgänglig för provtagning och räddningstjänst.
Parkering	Det finns många parkeringsplatser i närområdet som redan idag används av besökare till befintligt bad, båtplatser och närliggande friluftsområde.

Förutsättningar för bad	
Bräddavlopp	Nej
Dagvattenutlopp	Nej
Farleder för båtar	I farleden går större båtar som kan ge problem med vågor. Farleden ligger dock mer än 400 meter från badplatsen och bedöms därför vara tillräckligt långt från badplatsen för att inte utgöra en direkt säkerhetsrisk för badande besökare.
Småbåtshamn	Ja

Potentiellt förorenade områden	Ja
Naturresevat	Ja
Strandskydd	Ja
ESBO	Ja
Strandinventering 2010	Ja
Fladdermöss	Nej
Grodor	Ja

Svårighetsgrad genomförande (tekniska förutsättningar)	Svårare
--	---------

Förutsättning för bad och förslag på vidare utredningar

Det största hindret för platsens lämplighet för bad utgörs av att här idag ligger en småbåtshamn. Om ett bad anläggs behöver småbåtshamnen flyttas eller minska i antal båtplatser. Båtar utgör både en säkerhetsrisk för badare när de passerar in och ut ur hamnen och underhåll av båtar kan medföra föroreningar. Längre västerut ligger även en båtuppläggningsplats som kan medföra föroreningar samt ett potentiellt förorenat område. Badet skulle eventuellt behöva bojas in för att skapa en säker zon för badare från båtar som går in och ut ur småbåtshamnen. Därutöver skulle ytterligare utredningar av sediment och badvattenkvalitet behövas på platsen eftersom det finns potentiella källor till föroreningar i närområdet.

Ljunglövska slottet



Allmänt	
Stadsdelsförvaltning	Bromma
Markägare	Stockholms stad
Badförbud	Nej
Beskrivning av platsen	Här finns gräsmattor och brygga. Större delen av strandremsan utgörs av kajkant vilket ger en höjdskillnad mellan mark och vatten. Endast området vid vattnet är kommunal mark.
Badvattenkvalitet	Ingen provtagning genomförd
Faciliteter	Nej
Kommunikation och tillgänglighet	Tillgänglig för räddningstjänst och provtagning. Buss finns fram till ett äldreboende vid platsen.
Parkering	Parkering är begränsad och finns endast på privat mark

Förutsättningar för bad	
Bräddavlopp	Nej
Dagvattenutlopp	Nej
Farleder för båtar	Nej
Småbåtshamn	Nej
Potentiellt förorenade områden	Nej
Naturreservat	Ja
Strandskydd	Nej
ESBO	Ja
Strandinventering 2010	Nej
Fladdermöss	Nej
Grodor	Ja

Svårighetsgrad genomförande (tekniska förutsättningar)	Medel
--	-------

Förutsättning för bad och förslag på vidare utredningar

Idag utgörs större delen av strandremsan av kajkant vilket ger en höjdskillnad mellan mark och vatten. Här finns gräsmatta och bryggor. Det är endast området närmast vattnet som ägs av Stockholms stad. För att öka tillgängligheten till badet och exempelvis möjlighet till parkering krävs det samordning med omkringliggande fastighetsägare. Området är välbesökt idag och ligger inom naturreservat. Många nya bostäder är planerade i området.

REMISS

Ålstensängen



Allmänt	
Stadsdelsförvaltning	Bromma
Markägare	Stockholms stad
Badförbud	Nej
Beskrivning av platsen	Platsen är en äng vid Pär Albins väg. Folk badar här idag.
Badvattenkvalitet	Ingen provtagning genomförd
Faciliteter	Nej
Kommunikation och tillgänglighet	Goda kommunikationer både med bil och kommunalt. Tillgängligt för provtagning och räddningstjänst.
Parkering	Det finns en mindre parkering längs Pär Albins väg.

Förutsättningar för bad	
Bräddavlopp	Ja
Dagvattenutlopp	Ja
Farleder för båtar	Ja
Småbåtshamn	Nej
Potentiellt förorenade områden	Nej
Naturreservat	Nej
Strandskydd	Nej
ESBO	Ja
Strandinventering 2010	Nej
Fladdermöss	Ja
Grodor	Ja

Svårighetsgrad genomförande (tekniska förutsättningar)	Medel
--	-------

Förutsättning för bad och förslag på vidare utredningar

I närområdet finns både dagvatten- och bräddutlopp och påverkan från dessa behöver utredas. Platsen ligger även nära farled för båtar.

Påverkan på ekologiska värden behöver också utredas. Enligt strandinventeringen finns höga naturvärden i vatten längs med angränsande strandremsor. Det finns planer på att inrätta naturreservat i Ålstensskogen precis öster om platsen vilket behöver beaktas vid planering av ny badplats.

REMISS

Enskede-Årsta-Vantör stadsdelsförvaltning

Årstavikens bryggor



Allmänt	
Stadsdelsförvaltning	Enskede-Årsta-Vantör
Markägare	Stockholms stad
Badförbud	Ja
Beskrivning av platsen	Sträckan är fin men skuggig. Här finns två solbryggor med några hundra meter emellan. Möjligheten finns för bryggbad en bit ut i vattnet för att få mer sol.
Badvattenkvalitet	Provtagning har gjorts vid Årstavikens utlopp ca 200 m österut.
Faciliteter	Nej
Kommunikation och tillgänglighet	Det finns en gångväg längs vattnet. Platsen är inte tillgänglig för provtagning eller räddningstjänst. Kollektivtrafik finns i närområdet.
Parkering	Nej

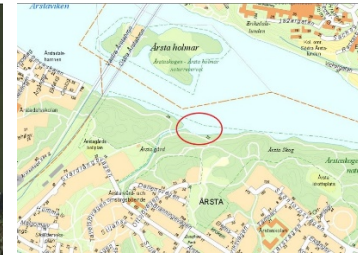
Förutsättningar för bad	
Bräddavlopp	Ja
Dagvattenutlopp	Nej
Farleder för båtar	Ja
Småbåtshamn	Ja
Potentiellt förorenade områden	Nej
Naturreservat	Ja
Strandskydd	Nej
ESBO	Ja
Strandinventering 2010	Ja
Fladdermöss	Nej
Grodor	Ja

Svårighetsgrad genomförande (tekniska förutsättningar)	Medel
--	-------

Förutsättning för bad och förslag på vidare utredningar

Provtagning av vattenkvalitet har gjorts vid Årstabäckens utlopp ca 200 m väster om den första bryggan. Resultaten visar på höga halter av bakterier och påverkan från det bräddavlopp som ligger på platsen behöver utredas. Ungefär 200 m österut, mellan de två solbryggorna, ligger ett dagvattenutlopp vars påverkan också kan behöva ses över. Tillgänglighet till platsen behöver säkerställas för både provtagning och räddningstjänst. Idag går här en liten gångstig längs med vattnet men dess lutning och utformning behöver studeras för att avgöra hur tillgänglig den är. Placering och lämplighet för bad påverkas av den småbåtshamn som ligger i närheten liksom farleden för båtar som går nära inpå. Platsen ligger inom naturreservat och här finns höga ekologiska värden både på land och i vatten som bör ses över. Det bedöms som tekniskt möjligt att anlägga en mindre strand men lämpligheten är osäkert eftersom platsen ligger inom naturreservat. Att istället anlägga bryggor en bit ut i vattnet från stranden kan vara ett alternativ för bad.

Årstabäckens utlopp



Allmänt	
Stadsdelsförvaltning	Enskede-Årsta-Vantör
Markägare	Stockholms stad
Badförbud	Ja
Beskrivning av platsen	Platsen ligger vid Årstabäckens utlopp och utreds för bad genom vattenprovtagning. På vardera sidan om utloppet ligger småbåtshamn och båtuppläggningsplats.
Badvattenkvalitet	Provtagning har genomförts. Resultaten visar på flera prov med höga bakteriehalter.
Faciliteter	Nej
Kommunikation och tillgänglighet	Platsen är tillgänglig för räddningstjänst och provtagning. Kollektivtrafik finns i närområdet.
Parkering	Nej

Förutsättningar för bad	
Bräddavlopp	Ja
Dagvattenutlopp	Nej
Farleder för båtar	Ja
Småbåtshamn	Ja
Potentiellt förorenade områden	Ja
Naturresevat	Ja
Strandskydd	Nej
ESBO	Ja
Strandinventering 2010	Ja
Fladdermöss	Ja
Grodor	Ja

Svårighetsgrad genomförande (tekniska förutsättningar)	Medel
--	-------

Förutsättning för bad och förslag på vidare utredningar

Badvattenkvaliteten har provtagits på platsen under 2 års tid och visar på höga bakteriehalter. Påverkan från det bräddavlopp som ligger på platsen behöver utredas då det kan vara orsaken. Bredvid platsen ligger en båtuppläggningsplats och eventuell påverkan från denna behöver undersökas liksom huruvida den närliggande småbåtshamnen och farleden för båtar kan påverka de badande. Platsen ligger inom naturreservat och här finns höga ekologiska värden både på land och i vatten som behöver ses över vid inrättande av ny offentlig badplats.

REMISS

Farsta stadsdelsförvaltning

Magelungen Farsta strand



Allmänt	
Stadsdelsförvaltning	Farsta
Markägare	Stockholms stad
Badförbud	Nej
Beskrivning av platsen	Här finns en liten strandremsa och en solbrygga. Det ligger ett äldreboende intill.
Badvattenkvalitet	Ingen provtagning genomförd
Faciliteter	Nej
Kommunikation och tillgänglighet	Platsen ligger nära tunnelbanestation Farsta Strand. Den är tillgänglig för räddningstjänst och provtagning via gång- och cykelväg.
Parkering	Pendlarparkering finns vid tunnelbanestationen.

Förutsättningar för bad	
Bräddavlopp	Nej
Dagvattenutlopp	Ja
Farleder för båtar	Nej
Småbåtshamn	Nej
Potentiellt förorenade områden	Ja
Naturreservat	Nej
Strandskydd	Nej
ESBO	Ja
Strandinventering 2010	Ja
Fladdermöss	Ja
Grodor	Ja

Svårighetsgrad genomförande (tekniska förutsättningar)	Medel
--	-------

Förutsättning för bad och förslag på vidare utredningar

För att anlägga en offentlig badplats bör påverkan från dagvattenutloppet i närheten ses över och eventuella föroreningar i sedimenten utredas. Förutsättning för transport till platsen samt tillgänglighet för provtagning, räddningstjänst och funktionshindrade bör utredas närmare. Påverkan på ekologiska värden både på land och i vattenmiljön bör utredas vidare.

REMISS

Magelungen Fagersjö



Allmänt	
Stadsdelsförvaltning	Farsta
Markägare	Stockholms stad
Badförbud	Nej
Beskrivning av platsen	Här finns en mindre brygga idag. Stranden kantas av tjocka vassbälten.
Badvattenkvalitet	Ingen provtagning genomförd.
Faciliteter	Det finns en lekplats med toalett och plaskdamm i närområdet.
Kommunikation och tillgänglighet	Finns gång- och cykelväg. Buss går till Fagersjö.
Parkering	Nej

Förutsättningar för bad	
Bräddavlopp	Nej
Dagvattenutlopp	Ja
Farleder för båtar	Nej
Småbåtshamn	Nej
Potentiellt förorenade områden	Nej (uppgift finns att sedimenten ska vara kontaminerade på grund av tidigare utsläpp av förbränningsolja)
Naturreservat	Nej
Strandskydd	Nej
ESBO	Ja
Strandinventering 2010	Ja
Fladdermöss	Ja
Grodor	Ja

Svårighetsgrad genomförande (tekniska förutsättningar)	Svårare
--	---------

Förutsättning för bad och förslag på vidare utredningar

Platsen har utretts för strandbad sedan tidigare men förslaget har avstyrts främst på grund av att behovet av muddring gör det för

kostsamt¹. Eventuellt kan bad från brygga vara möjligt på platsen. Maxdjupet är dock ca 2 m vilket gör att här finns mycket undervattensvegetation och det kan krävas muddring för bad. Om muddring krävs är bad inte aktuellt på platsen, vilket framkommit i tidigare utredningar². Även stranden kantas av tjock vegetation, främst vass, som behöver röjas om bad ska vara möjligt. Uppgift finns att sedimenten ska vara kontaminerade på grund av tidigare utsläpp av förbränningsolja och de behöver undersökas avseende föroreningar. Eventuell påverkan från dagvattenutloppet behöver ses över liksom tillgänglighet för räddningstjänst och provtagning. Påverkan på ekologiska värden både på land och i vattenmiljön bör utredas vidare vid inrättande av offentlig badplats.

REMISS

¹ Beslut i Kommunstyrelsen om att avbryta projektet muddring för strandbad i Fagersjöviken, 2015-06-15.

² Se tjänsteutlåtande: Svar på medborgarskrivelse om projektet SjöNaRe återvinning – miljöförbättrande förslag från föreningen Magelungens vänner, dnr 2020-16876.

Hägersten-Älvsjö stadsdelsförvaltning

Bryggvägen, Ekensberg



Allmänt	
Stadsdelsförvaltning	Hägersten-Älvsjö
Markägare	Stockholms stad
Badförbud	Nej
Beskrivning av platsen	Den föreslagna platsen är en brygga precis intill ett bostadshus. Alternativ plats kan vara längre österut eller västerut men där är marken mer kuperad. Även öster om husen kan vara ett alternativ för badplats.
Badvattenkvalitet	Ingen provtagning genomförd.
Faciliteter	Nej
Kommunikation och tillgänglighet	Platsen är tillgänglig för provtagning och räddningstjänst. Om badet anläggs mer öster- eller västerut kan det krävas åtgärder för att säkerställa tillgänglighet. Busshållplats finns några hundra meter från bryggan.
Parkering	Ingen allmän parkering finns.

Förutsättningar för bad	
Bräddavlopp	Nej
Dagvattenutlopp	Ja
Farleder för båtar	Ja
Småbåtshamn	Nej
Potentiellt förorenade områden	Ja
Naturresevat	Nej
Strandskydd	Ja
ESBO	Nej
Strandinventering 2010	Nej

Fladdermöss	Nej
Grodor	Nej

Svårighetsgrad genomförande (tekniska förutsättningar)	Medel
--	-------

Förutsättning för bad och förslag på vidare utredningar

Den befintliga bryggan ligger nära bostadshus vilket kan orsaka störning för de boende. Alternativa platser kan vara lite väster eller öster om bostadshuset men då behöver tillgänglighet för provtagning och räddningstjänst ses över. Eventuell påverkan från förorenad mark behöver ses över då det i bostadsområdet finns ett potentiell förorenat område. Påverkan från närliggande dagvattenutlopp behöver ses över liksom säkerhetsrisker kopplade till farleden för båtar som går nära platsen. Det finns inga bräddutlopp på Gröndalsidan men däremot finns flera bräddutlopp en bit bort på Stora Essingen. Huruvida dessa påverkar badvattenkvaliteten vid Bryggvägen kan behöva ses över.

Gröndalsvägen, Ekensberg



Allmänt	
Stadsdelsförvaltning	Hägersten-Älvsjö
Markägare	Stockholms stad
Badförbud	Nej
Beskrivning av platsen	Platsen utgörs av fin parkmiljö och är tillgänglig för allmänheten. Stranden består av större stenar som är erosionskydd. Bad förekommer idag
Badvattenkvalitet	Ingen provtagning genomförd.
Faciliteter	Nej
Kommunikation och tillgänglighet	Platsen är tillgängligt för provtagning och räddningstjänst. Här finns även strandpromenad. Det finns hållplats för buss samt båtkollektivtrafik i närområdet.
Parkering	Begränsad parkeringsmöjlighet finns.

Förutsättningar för bad	
Bräddavlopp	Ja
Dagvattenutlopp	Nej
Farleder för båtar	Ja
Småbåtshamn	Nej
Potentiellt förorenade områden	Ja
Naturreservat	Nej
Strandskydd	Nej
ESBO	Nej
Strandinventering 2010	Nej
Fladdermöss	Nej
Grodor	Nej

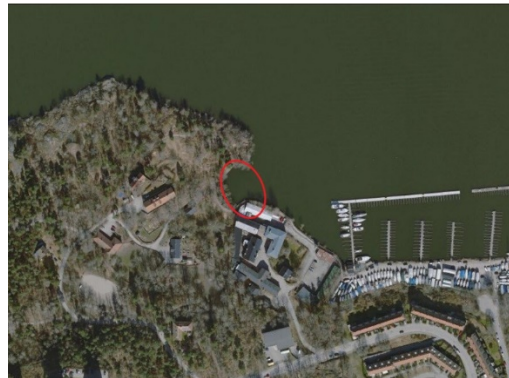
Svårighetsgrad genomförande (tekniska förutsättningar)	Lättare
--	---------

Förutsättning för bad och förslag på vidare utredningar

Eventuell påverkan från bräddutloppet som ligger ett par hundra meter österut behöver utredas liksom påverkan från farleden för båtar. Längre österut intill bostadsområdet ligger ett potentiellt förorenat område och påverkan från detta behöver utredas. Det är även oklart hur djupt det är intill bryggan och hur mycket bottensediment det finns.

REMISS

Henriksbergs industriområde



Allmänt	
Stadsdelsförvaltning	Hägersten-Älvsjö
Markägare	Stockholms stad
Badförbud	Nej
Beskrivning av platsen	Platsen ligger intill ett industriområde som är planerat att omvandlas till bostadsområde. Här går en strandpromenad.
Badvattenkvalitet	Ingen provtagning genomförd.
Faciliteter	Nej
Kommunikation och tillgänglighet	Platsen är tillgängligt för provtagning och räddningstjänst. Kollektivtrafik finns i närområdet.
Parkering	Parkering för befintlig verksamhet finns.

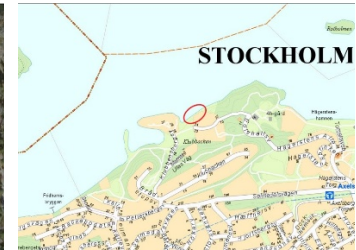
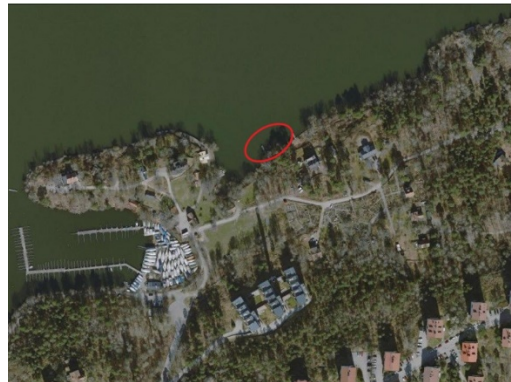
Förutsättningar för bad	
Bräddavlopp	Ja
Dagvattenutlopp	Nej
Farleder för båtar	Nej
Småbåtshamn	Nej
Potentiellt förorenade områden	Ja
Naturresevat	Ja
Strandskydd	Nej
ESBO	Ja
Strandinventering 2010	Ja
Fladdermöss	Nej
Grodor	Ja

Svårighetsgrad genomförande (tekniska förutsättningar)	Lättare
--	---------

Förutsättning för bad och förslag på vidare utredningar

Området är ett tidigare industriområde som är under omvandling och här planeras för nya bostäder. Intresse för bad finns inom arbetet med detaljplanen och förslag på platser som diskuterats är lite längre in i viken eller vid udden. I närheten ligger även en 4H-gård. I industriområdet finns potentiellt förorenad mark men huruvida det påverkar inrättande av badplats är osäkert. Det finns också en oklarhet kring eventuella föroreningar i fyllnadsmassor direkt utanför verksamhetsområdet. Öster om platsen ligger en småbåtshamn men avståndet är troligtvis tillräckligt långt för att inte utgöra en säkerhetsrisk för badande om badet sker i viken. Vid småbåtshamnen ligger även en båtuppställningsplats men huruvida föroreningar från denna påverkar bad är oklart. Inga utlopp för dagvatten eller bräddavlopp har identifierats inom avstånden som bedömts och platsen är långt ifrån farleden. Däremot finns ett större bräddutlopp en längre bit uppströms platsen och påverkan från detta kan behöva ses över. Eventuell påverkan på ekologiska värden behöver också utredas.

Klubbensborg



Allmänt	
Stadsdelsförvaltning	Hägersten-Älvsjö
Markägare	Stockholms stad
Badförbud	Nej
Beskrivning av platsen	På platsen finns en camping där det förekommer bad, både från piren och i viken norr om campingen
Badvattenkvalitet	Ingen provtagning genomförd.
Faciliteter	Det finns café på campingen.
Kommunikation och tillgänglighet	Platsen är tillgängligt för provtagning och räddningstjänst. Kollektivtrafik finns i närområdet.
Parkering	Parkering till camping finns.

Förutsättningar för bad	
Bräddavlopp	Ja
Dagvattenutlopp	Ja
Farleder för båtar	Nej
Småbåtshamn	Nej
Potentiellt förorenade områden	Ja
Naturresevat	Nej
Strandskydd	Nej
ESBO	Ja
Strandinventering 2010	Ja
Fladdermöss	Ja
Grodor	Nej

Svårighetsgrad genomförande (tekniska förutsättningar)	Lättare
--	---------

Förutsättning för bad och förslag på vidare utredningar

Det finns flera brädd- och dagvattenutlopp lite mer än 200 meter både uppströms och nedströms platsen, varav två är större och

bedöms kunna påverka badvattnets kvalitet. Det finns även en båtuppläggningsplats i anslutning till småbåtshamnen i viken väster om föreslagen plats som kan utgöra en potentiell källa till föroreningar. Påverkan på ekologiska värden på platsen behöver utredas. Det finns flera pågående detaljplanarbeten i närområdet vilket kan öka behovet av ett offentligt bad.

REMISS

Lövholmen



Allmänt	
Stadsdelsförvaltning	Hägersten-Älvsjö
Markägare	Stockholms stad
Badförbud	Ja
Beskrivning av platsen	Platsen är en mindre vik intill Lövholmen. Runt om finns gräsyta, kaj, båtuppläggningsplats, bryggor samt kanotklubb. Vid intilliggande industriområde planeras omvandling till tät blandstad.
Badvattenkvalitet	Ingen provtagning genomförd.
Faciliteter	Nej
Kommunikation och tillgänglighet	Platsen är troligen tillgänglig för provtagning och räddningstjänst. Kollektivtrafik finns i närområdet.
Parkering	Viss parkeringsmöjlighet finns.

Förutsättningar för bad	
Bräddavlopp	Ja
Dagvattenutlopp	Ja
Farleder för båtar	Ja
Småbåtshamn	Ja
Potentiellt förorenade områden	Ja
Naturresevat	Nej
Strandskydd	Nej
ESBO	Ja
Strandinventering 2010	Ja)
Fladdermöss	Nej
Grodor	Nej

Svårighetsgrad genomförande (tekniska förutsättningar)	Svårare
--	---------

Förutsättningar för bad och förslag på vidare utredningar

Det ligger ett bräddutlopp inne i viken och påverkan från dag- och bräddutlopp behöver utredas. Det finns risk för dålig genomströmning av vatten vilket kan skapa dålig badvattenkvalitet. Den föreslagna platsen ligger nära farled för båtar och småbåtshamn vilket kan påverka säkerheten för badande. Det ligger en båtuppsamlingsplats vid den västra stranden och det finns många markföroreningar inom området då här har bedrivits industriverksamhet under lång tid. Det kan finnas risk för förorenade sediment vilket behöver undersökas närmare. Från strandinventeringen framgår att den föreslagna platsen finns i ett område med mycket höga naturvärden i vattenmiljön och eventuell påverkan vid inrättande av bad behöver utredas. Arbetet behöver även samordnas med planarbetet för Lövholmen.

REMISS

Trekanten



Allmänt	
Stadsdelsförvaltning	Hägersten-Älvsjö
Markägare	Stockholms stad
Badförbud	Nej
Beskrivning av platsen	Flera förslag på platser för bad finns sen tidigare och har även diskuterats inom arbetet med utvecklingen av Trekantsparken. Längs norra sidan är stranden lite brant och stenig (plats 1) medan den är mer flack längs med östra sidan (plats 2).
Badvattenkvalitet	Ingen provtagning genomförd.
Faciliteter	Nej
Kommunikation och tillgänglighet	Tillgängligt för provtagning och räddningstjänst beror på val av plats. Kollektivtrafik finns i närområdet.
Parkering	Betalparkering för besökare finns inom stadsdelen.

Förutsättningar för bad	Norra stranden (plats 1)	Liljeholmen (plats 2)
Bräddavlopp	Nej	Nej
Dagvattenutlopp	Nej	Ja
Farleder för båtar	Nej	Nej
Småbåtshamn	Nej	Nej
Potentiellt förorenade områden	Ja	Ja
Naturresevat	Nej	Nej
Strandskydd	Nej	Nej
ESBO	Ja	Ja
Strandinventering 2010	Ja	Ja
Fladdermöss	Nej	Nej
Grodor	Nej	Nej

Svårighetsgrad genomförande (tekniska förutsättningar)	Medel
--	-------

Förutsättning för bad och förslag på vidare utredningar

Det finns ett offentligt strandbad i den östra delen av sjön och de två nya platsförslagen kompletterar befintligt bad. Platsförslag 1 i norra delen av sjön bedöms ha bra solförhållanden efter att skuggan lagt sig över befintligt strandbad medan platsförslag 2 i sydöstra delen av sjön har kvällssol sommartid. Det finns ett dagvattenutlopp vid plats 2 vars påverkan behöver utredas. Här finns även förslag på att anlägga en skärmbassäng men inget är beslutat. Det fanns tidigare många industrier vid Trekanten och idag finns här mycket förorenad mark och eventuell påverkan behöver utredas. Tillgänglighet för räddningstjänst och provtagning behöver säkerställas. Även påverkan på ekologiska värden bör utredas.

REMISS

Kungsholmens stadsdelsförvaltning

Ångtvätten, Stora Essingen



Allmänt	
Stadsdelsförvaltning	Kungsholmen
Markägare	Privat
Badförbud	Nej
Beskrivning av platsen	Marken utgör fastighetsmark men det finns planer på att utveckla området med bostäder och mer offentlig parkmark längs stranden. Här finns en mindre brygga och strandpromenad.
Badvattenkvalitet	Ingen provtagning genomförd.
Faciliteter	Nej
Kommunikation och tillgänglighet	Platsen är tillgänglig för räddningstjänst och provtagning. Kollektivtrafik finns i närområdet.
Parkering	Begränsade parkeringsmöjligheter

Förutsättningar för bad	
Bräddavlopp	Nej
Dagvattenutlopp	Nej
Farleder för båtar	Ja
Småbåtshamn	Nej
Potentiellt förorenade områden	Ja
Naturresevat	Nej
Strandskydd	Nej
ESBO	Ja
Strandinventering 2010	Nej
Fladdermöss	Nej
Grodor	Ja

Svårighetsgrad genomförande (tekniska förutsättningar)	Medel
--	-------

Förutsättning för bad och förslag på vidare utredningar

Inrättande av offentlig badplats bör samordnas med kommande detaljplanearbete. Det finns inga brädd- eller dagvattenutlopp i närheten men däremot risk för föroreningar i mark och sediment i och med att platsen ligger intill industrimark. En farled för båtar går lite mer än 100 m från platsen vilket behöver beaktas vid inrättande av offentligt bad. Påverkan på ekologiska värden behöver också utredas.

REMISS

Norrmalms stadsdelsförvaltning

Bellevueparken, Brunnsviken



Allmänt	
Stadsdelsförvaltning	Norrmalm
Markägare	Stockholms stad
Badförbud	Ja
Beskrivning av platsen	Platsen ligger inom Nationalstadsparken och används idag för småbåtshamn och friluftsliv.
Badvattenkvalitet	Provtagning genomförd 2008-2013. Resultaten visade på otillfredsställande badvattenkvalitet.
Faciliteter	Nej
Kommunikation och tillgänglighet	Osäkert om platsen är tillgänglig för provtagning och räddningstjänst. Gångväg finns. Kollektivtrafik finns i närområdet.
Parkering	Det finns ytor som används för parkering vid båthamnen.

Förutsättningar för bad	
Bräddavlopp	Ja
Dagvattenutlopp	Nej
Farleder för båtar	Nej
Småbåtshamn	Ja
Potentiellt förorenade områden	Ja
Naturresevat	Nej (ligger inom Nationalstadsparken)
Strandskydd	Ja
ESBO	Ja
Strandinventering 2010	Ja
Fladdermöss	Ja
Grodor	Ja

Svårighetsgrad genomförande (tekniska förutsättningar)	Medel
--	-------

Förutsättning för bad och förslag på vidare utredningar

Provtagning är genomförd 2008-2013 men vattenkvaliteten var inte tillfredsställande. På båda sidor om udden finns bräddavlopp och för några år sedan upptäcktes ett större fel i ledningsnätet till ett av utloppen som sannolikt påverkat vattenkvaliteten. Det felet är nu åtgärdat. Bredvid platsen ligger en småbåtshamn med båtuppställningsplats. Småbåtshamnen kan utgöra en säkerhetsrisk för badande och båtuppställningsplatsen kan utgöra risk för föroreningar i mark och sediment. Platsen ligger inom Nationalstadsparken vilket behöver beaktas och eventuell påverkan på ekologiska värden behöver utredas.

REMISS

Skarpnäcks stadsdelsförvaltning

Scoutstuga Drevviken



Allmänt	
Stadsdelsförvaltning	Skarpnäck
Markägare	Stockholms stad
Badförbud	Nej
Beskrivning av platsen	Här finns ett strandbad och en scoutstuga (Flatenstugan).
Badvattenkvalitet	Ingen provtagning genomförd.
Faciliteter	Nej
Kommunikation och tillgänglighet	Bilväg för räddningstjänst och provtagning finns. Det finns ingen kollektivtrafik i närområdet.
Parkering	Parkering för bilar finns inte. Det är inte önskvärt med biltrafik i reservatet.

Förutsättningar för bad	
Bräddavlopp	Nej
Dagvattenutlopp	Nej
Farleder för båtar	Nej
Småbåtshamn	Nej
Potentiellt förorenade områden	Nej
Naturresevat	Ja
Strandskydd	Ja
ESBO	Ja
Strandinventering 2010	Ja
Fladdermöss	Ja
Grodor	Ja

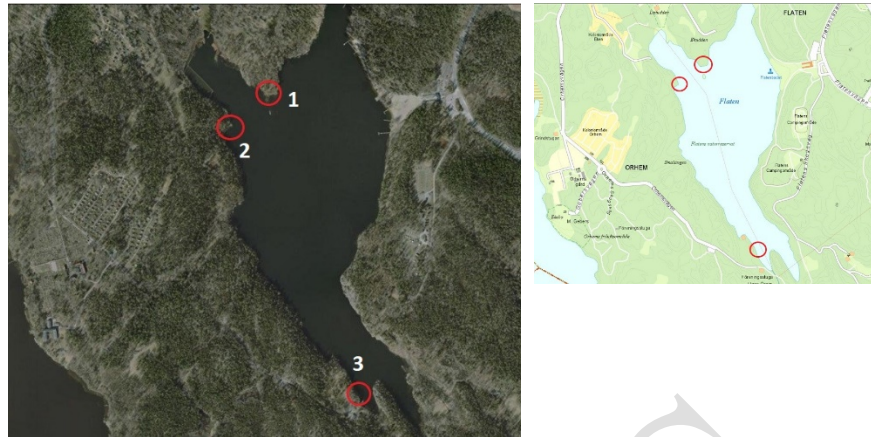
Svårighetsgrad genomförande (tekniska förutsättningar)	Lättare
--	---------

Förutsättning för bad och förslag på vidare utredningar

Platsen är omgiven av naturmark och det finns inga kända utsläpp eller förorenad mark. Däremot ligger platsen inom naturreservat med höga ekologiska värden som kan behöva utredas vidare inför inrättande av offentlig badplats. Platsen ligger en bit in i reservatet, ca 30 min promenad från Flatenbadet, och är tillgänglig för räddningstjänst och provtagning men inte för allmän trafik.

REMISS

Flaten



Allmänt	
Stadsdelsförvaltning	Skarpnäck
Markägare	Stockholms stad
Badförbud	Nej
Beskrivning av platsen	Samtliga platser utgörs av naturmark. Vid norra udden (plats 2) finns klippfallar med brygga där det förekommer bad idag. Vid scoutstugan (plats 3) finns också en brygga
Badvattenkvalitet	Ingen provtagning genomförd.
Faciliteter	Nej
Kommunikation och tillgänglighet	Tillgänglighet för provtagning och räddningstjänst är osäker. Kollektivtrafik finns i Skarpnäck. Sommartid går buss till Flatenbadet.
Parkering	Parkering för bilar finns inte. Det är inte önskvärt med biltrafik i reservatet.

Förutsättningar för bad	Ekudden (1)	Norra udden (2)	Scoutstuga (3)
Bräddavlopp	Nej	Nej	Nej
Dagvattenutlopp	Nej	Nej	Nej
Farleder för båtar	Nej	Nej	Nej
Småbåtshamn	Nej	Nej	Nej
Potentiellt förorenade områden	Nej	Nej	Nej
Naturreservat	Ja	Ja	Ja
Strandskydd	Ja	Ja	Ja
ESBO	Ja	Ja	Ja

Strandinventering 2010	Ja	Ja	Ja
Fladdermöss	Ja	Ja	Nej
Grodor	Ja	Ja	Ja

Svårighetsgrad genomförande (tekniska förutsättningar)	Medel
--	-------

Förutsättning för bad och förslag på vidare utredningar

Runt sjön Flaten finns flera möjligheter till bad utöver befintliga strandbad. Både Ekudden (plats 1) och den norra udden (plats 2) kantas av klippor vilket gör det mer lämpligt med bryggbad. Vid scoutstugan Örnästet i södra delen av sjön (plats 3) finns en brygga. Scoutstugan är tillgänglig för räddningstjänst och provtagning men inte de två andra platserna. Förutsättning för att anlägga nya färdvägar begränsas av naturreservatet. Det finns inga utlopp i närheten av föreslagna platser eller förorenad mark. Samtliga platser ligger inom naturreservat och eventuell påverkan på ekologiska värden behöver utredas.

Södermalms stadsdelsförvaltning

Anders Franzens park



Allmänt	
Stadsdelsförvaltning	Södermalm
Markägare	Stockholms stad
Badförbud	Ja
Beskrivning av platsen	Platsen är en park med träbryggor nere vid vattnet. Bad förekommer idag.
Badvattenkvalitet	Ingen provtagning utförd
Faciliteter	Nej
Kommunikation och tillgänglighet	Tillgänglig för provtagning och räddningstjänst. Kollektivtrafik finns i närområdet.
Parkering	Betalparkering för besökare finns inom stadsdelen.

Förutsättningar för bad	
Bräddavlopp	Nej
Dagvattenutlopp	Ja
Farleder för båtar	Ja
Småbåtshamn	Nej
Potentiellt förorenade områden	Ja
Naturresevat	Nej
Strandskydd	Nej
ESBO	Nej
Strandinventering 2010	Nej
Fladdermöss	Nej
Grodor	Nej

Svårighetsgrad genomförande (tekniska förutsättningar)	Svårare
--	---------

Förutsättning för bad och förslag på vidare utredningar

Tidigare provtagning visar dålig vattenkvalitet och det finns kända föroreningar i mark och sediment. Hur föroreningarna påverkar förutsättningarna för bad behöver utredas. Vid platsen finns ett dagvattenutlopp. Längre uppströms finns ett stort antal brädd- och dagvattenutlopp vars påverkan kan behöva ses över trots att de ligger lite längre bort. Här går även en farled för båtar. Badet skulle dock vara skyddat från farleden av den barriär som betongbryggan utgör.

REMISS

Erikdalslundens koloniområde



Allmänt	
Stadsdelsförvaltning	Södermalm
Markägare	Stockholms stad
Badförbud	Nej
Beskrivning av platsen	Det är tillåtet att bada 10 m ut i vattnet längs med delar av strandsträckan idag. Staden arbetar med att utveckla befintligt gång- och cykelstråk.
Badvattenkvalitet	Ingen provtagning utförd.
Faciliteter	Nej
Kommunikation och tillgänglighet	Tillgängligt för provtagning och räddningstjänst via befintlig gång- och cykelväg. Kollektivtrafik finns i närområdet.
Parkering	Viss möjlighet till parkering finns vid småbåtshamnarna i närområdet.

Förutsättningar för bad	
Bräddavlopp	Nej
Dagvattenutlopp	Ja
Farleder för båtar	Nej
Småbåtshamn	Ja
Potentiellt förorenade områden	Ja
Naturresevat	Nej
Strandskydd	Nej
ESBO	Ja
Strandinventering 2010	Ja
Fladdermöss	Nej
Grodor	Ja

Svårighetsgrad genomförande (tekniska förutsättningar)
--

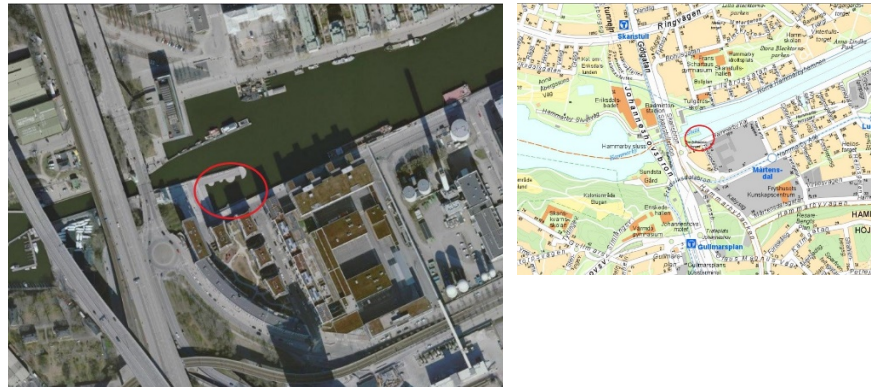
Medel

Förutsättning för bad och förslag vidare utredningar

Närhet till dagvattenutloppet behöver ses över liksom huruvida småbåtshamnen och båtupställningsplatsen utgör risk för föroreningar. Farleden för båtar går längs med stranden på Årstasidan och ligger relativt långt bort men många båtar passerar i och med småbåtshamnarna på vardera sidan om strandsträckan och säkerheten behöver ses över i samband med inrättande av ny offentlig badplats. Eventuell påverkan på ekologiska värden behöver undersökas.

REMISS

Fredriksdalstorget



Allmänt	
Stadsdelsförvaltning	Södermalm
Markägare	Stockholms stad
Badförbud	Ja
Beskrivning av platsen	Fredriksdalstorget ligger intill skansbron, vid Hammarbyslussen. Platsen har kaj och träbryggor mot vattnet. Bad förekommer idag.
Badvattenkvalitet	Ingen provtagning genomförd.
Faciliteter	Det finns flertal café och restauranger i närområdet.
Kommunikation och tillgänglighet	Platsen är tillgänglig för provtagning och räddningstjänst. Kollektivtrafik finns i närområdet.
Parkering	Betalparkering för besökare finns inom stadsdelen.

Förutsättningar för bad	
Bräddavlopp	Ja
Dagvattenutlopp	Ja
Farleder för båtar	Ja
Småbåtshamn	Ja
Potentiellt förorenade områden	Ja
Naturresevat	Nej
Strandskydd	Ja (börjar där betongbryggan slutar)
ESBO	Nej
Strandinventering 2010	Ja
Fladdermöss	Nej
Grodor	Nej

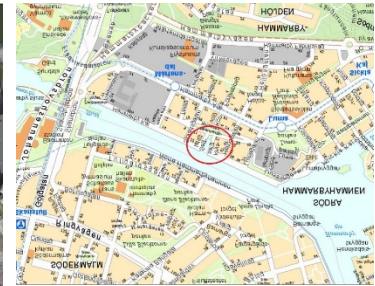
Svårighetsgrad genomförande (tekniska förutsättningar)	Svårare
--	---------

Förutsättning för bad och förslag på vidare utredningar

Det finns flera dagvatten- och bräddutlopp i närheten och påverkan från dessa behöver utredas liksom eventuella föroreningar i sedimenten. Det finns flera båtplatser i området och farleden för båtar går nära men platsen ligger bakom en betongbrygga som kan utgöra en skyddande barriär. Säkerhetsriskerna behöver dock ses över. När vatten tappas genom Hammarbyslussen kan det bli väldigt strömt. Detta sker dock mest vintertid och höst men bör beaktas vid inrättande av offentlig badplats. Hela strandremsan är hårdgjord och utgörs av kaj men enligt strandinventeringen från 2010 finns här höga naturvärden i vatten och eventuell påverkan behöver ses över. Delar av Hammarby kaj utgörs av strandskyddsområde och dispens från strandskyddsbestämmelserna kan behöva sökas beroende på exakt val av plats för nytt bad.

REMISS

Hammarbyterrassen



Allmänt	
Stadsdelsförvaltning	Södermalm
Markägare	Stockholms stad
Badförbud	Ja
Beskrivning av platsen	Platsen utgör en bassäng för småbåtar.
Badvattenkvalitet	Ingen provtagning genomförd.
Faciliteter	Inga allmänna faciliteter men ett flertal caféer och restauranger finns i närområdet.
Kommunikation och tillgänglighet	Platsen är tillgänglig för provtagning och räddningstjänst och det finns kollektivtrafik i närområdet.
Parkering	Betalparkering för besökare finns inom stadsdelen.

Förutsättningar för bad	
Bräddavlopp	Ja
Dagvattenutlopp	Ja
Farleder för båtar	Ja
Småbåtshamn	Nej
Potentiellt förorenade områden	Ja
Naturresevat	Nej
Strandskydd	Nej
ESBO	Nej
Strandinventering 2010	Ja
Fladdermöss	Nej
Grodor	Nej

Svårighetsgrad genomförande (tekniska förutsättningar)	Medel
--	-------

Förutsättning för bad och förslag på vidare utredningar

Vattnet på platsen är relativt stillastående då den ligger i en avskärmad bassäng för småbåtar. De befintliga båtplatserna är mycket eftertraktade och om ett bad anläggs här behöver ersättningsplatser för båtarna hittas någonstans i området. Det finns flera dagvatten- och bräddutlopp i närheten vars påverkan behöver ses över liksom eventuella föroreningar i sedimenten. Längs med strandkanten utanför bassängen visar strandinventeringen från 2010 på höga naturvärden i vatten. Vilka ekologiska värden som finns i vatten i bassängen är oklart.

REMISS

Reimersholme



Allmänt	
Stadsdelsförvaltning	Södermalm
Markägare	Stockholms stad
Badförbud	Ja
Beskrivning av platserna	Fyra platser är aktuella för bad. Bad förekommer idag vid befintliga bryggor och längs hela södra stranden.
Badvattenkvalitet	Ingen provtagning genomförd.
Faciliteter	Nej
Kommunikation och tillgänglighet	Tillgänglighet för räddningstjänst och provtagning via gångväg. Kollektivtrafik finns i närområdet.
Parkering	Nej

Förutsättningar för bad	Reimersholme 1	Reimersholme 2	Reimersholmes brygga (3)	Reimersholmes udde (4)
Bräddavlopp	Ja	Nej	Ja	Nej
Dagvattenutlopp	Nej	Nej	Nej	Nej
Farleder för båtar	Nej	Nej	Ja	Ja
Småbåtshamn	Nej	Nej	Nej	Nej
Potentiellt förorenade områden	Ja	Ja	Ja	Ja
Naturresevat	Nej	Nej	Nej	Nej
Strandskydd	Nej	Nej	Nej	Nej
ESBO	Ja	Nej	Ja	Ja
Strandinventering 2010	Nej	Ja	Ja	Ja
Fladdermöss	Nej	Nej	Ja	Ja

Grodor	Ja	Nej	Nej	Ja
--------	----	-----	-----	----

Svårighetsgrad genomförande samtliga platser (tekniska förutsättningar)	Medel
--	-------

Förutsättningar för bad och förslag på vidare utredningar

Vid plats 1 och 3 finns bräddavlopp som kan påverka vattenkvaliteten negativt. Eventuell påverkan behöver utredas. Därutöver är plats 3 och 4 nära farled för båtar vilket kan påverka säkerheten för de badande. Plats 1 ligger i en smalare passage mellan Reimersholme och Långholmen där det inte finns någon farled men däremot passerar mindre båtar från närliggande småbåtshamnar. Eventuell risk för påverkan från förorenad mark eller sediment behöver ses över liksom eventuell påverkan på ekologiska värden. Bad förekommer idag på många platser på Reimersholme och intresset för att inrätta ett offentligt bad är stort. Klagomål har dock kommit in från boende gällande störning från badande besökare vilket gör att val av plats och utformning av badet kan behöva planeras med hänsyn till detta.

Utökning av Tanto



Allmänt	
Stadsdelsförvaltning	Södermalm
Markägare	Stockholms stad
Badförbud	Nej
Beskrivning av platsen	Möjlighet att utöka befintligt strandbad med ytterligare strandremsa där det idag inte råder badförbud. Det finns en mindre brygga som i första hand är avsedd för båttransport ut på Årsta holmar.
Badvattenkvalitet	Provtagning genomförs under badsäsong vid det befintliga badet.
Faciliteter	Det finns café, restaurang och underhållning vid befintligt bad.
Kommunikation och tillgänglighet	Befintligt bad är tillgängligt för provtagning och räddningstjänst. Kollektivtrafik finns i närområdet.
Parkering	Nej

Förutsättningar för bad	
Bräddavlopp	Ja
Dagvattenutlopp	Ja
Farleder för båtar	Nej
Småbåtshamn	Ja
Potentiellt förorenade områden	Ja
Naturresevat	Nej
Strandskydd	Nej
ESBO	Ja
Strandinventering 2010	Ja
Fladdermöss	Ja
Grodor	Nej

Svårighetsgrad genomförande (tekniska förutsättningar)	Lättare
--	---------

Förutsättning för bad och förslag på vidare utredning

Tanto strandbad är ett populärt bad som är möjligt att utöka med en längre strandsträcka. Dock är det redan mycket folk på platsen och en avvägning behöver göras huruvida det kan finnas fördelar med att skapa alternativa badplatser för att avlasta befintligt bad istället för att utöka.

Badvattenkvaliteten vid befintligt strandbad har de senaste badsäsongerna visat på utmärkt kvalitet. Vid en utökning av badet rekommenderas ändå att eventuell påverkan från befintliga dagvattenutlopp ses över liksom om det finns risk för påverkan från förorenad mark och sediment från båtuppsamlingsplatsen i närheten. Enligt EBH-stödet bedöms det finnas stor risk för föroreningar även i mark vid koloniområdet. Vidare behöver säkerhetsrisk kopplat till närliggande småbåtshamn ses över liksom eventuell påverkan på ekologiska värden.

Östermalms stadsdelsförvaltning

Djurgården



Allmänt	
Stadsdelsförvaltning	Östermalm
Markägare	Kungl. Djurgårdens förvaltning
Badförbud	Badförbud råder vid plats 2 och 3
Beskrivning av platsen	Tre platser har pekats ut.
Badvattenkvalitet	Ingen provtagning genomförd.
Faciliteter	Nej
Kommunikation och tillgänglighet	Tillgängligt för provtagning och räddningstjänst. Kollektivtrafik finns i närområdet.
Parkering	Ja

Förutsättningar för bad	Djurgården 1	Djurgården 2	Djurgården 3
Bräddavlopp	Ja	Ja	Nej
Dagvattenutlopp	Ja	Nej	Nej
Farleder för båtar	Nej	Nej	Nej
Småbåtshamn	Ja	Nej	Nej

Potentiellt förorenade områden	Ja	Nej	Nej
Naturreservat	Nej (ligger inom Nationalstadsparken)		
Strandskydd	Ja	Ja	Ja
ESBO	Ja	Ja	Ja
Strandinventering 2010	Ja	Ja	Ja
Fladdermöss	Nej	Ja	Ja
Grodor	Ja	Ja	Ja

Svårighetsgrad genomförande samtliga platser (tekniska förutsättningar)	Medel
---	-------

Förutsättning för bad och förslag på vidare utredningar

Möjligheterna till bad avgörs av Kungl. Djurgårdens förvaltning som är markägare, och kan begränsas av att platserna ligger inom Nationalstadsparken. Vattenkvaliteten kan påverkas av både dagvattenutlopp (plats 1) och bräddavlopp (plats 1 & 2). Vid plats 1 ligger dessutom en småbåtshamn och en båtuppställningsplats som kan innebära säkerhetsrisker och föroreningar i mark och sediment. I och med att plats 3 ligger i en vik finns större risk för stillastående vatten vilket kan påverka badvattenkvaliteten, i synnerhet eftersom här även finns mycket fåglar. Påverkan på ekologiska värden behöver utredas för samtliga platser.

Platser som utretts för bad sedan tidigare

Nedanstående platser har i någon mån diskuterats för bad sedan tidigare och har därför inte utretts inom arbetet med handlingsplanen. På samtliga platser utom vid Källbergsparken har badvattenprovtagning genomförts. Nedan finns en kort beskrivning av varje plats.

Kungsholmens stadsdelsförvaltning

Hornsbergs strandpark

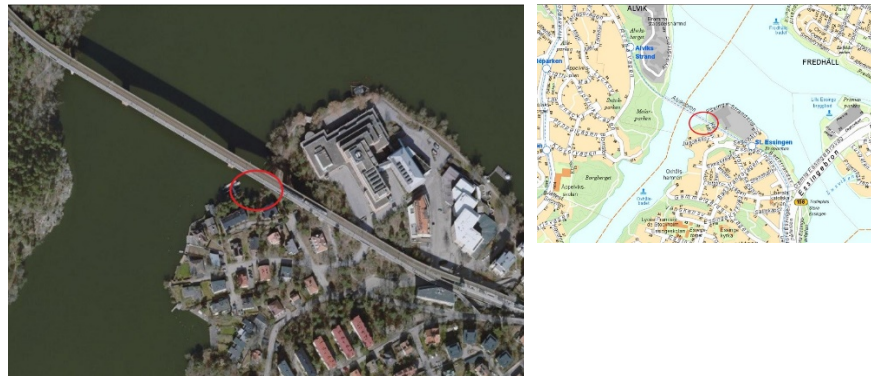


Allmänt	
Stadsdelsförvaltning	Kungsholmen
Markägare	Stockholms stad
Badförbud	Nej
Beskrivning av platsen	Här finns solbryggor och strandpromenad.
Badvattenkvalitet	Provtagning är genomförd åren 2020-2021. Proverna visar på godkänd badvattenkvalitet.
Faciliteter	Inga kända faciliteter.
Kommunikation och tillgänglighet	Platsen är tillgänglig för provtagning och räddningstjänst. Kollektivtrafik finns i närområdet.
Parkering	Viss möjlighet till bilparkering finns på gata

Inrättande av bad

Badförbudet är upphävt på platsen sedan tidigare och provtagning har genomförts. Platsen är inte aktuell för offentligt bad i dagsläget.

Källbergsparken, Stora Essingen



Allmänt	
Stadsdelsförvaltning	Kungsholmen
Markägare	Stockholms stad
Badförbud	Nej
Beskrivning av platsen	Platsen ligger vid Alviksbron. Trappor och en smal stig leder ner till platsen och här finns en liten strandremsa. Bredvid ligger en mindre brygga för småbåtar
Badvattenkvalitet	Ingen provtagning genomförd
Faciliteter	Nej
Kommunikation och tillgänglighet	Tillgänglighet för räddningstjänst och provtagning är sämre då sista 50 m utgörs av trappor och smal stig. Kollektivtrafik finns i närområdet.
Parkering	Nej

Inrättande av bad

Platsen är under utredning för bad men är i dagsläget relativt svårtillgänglig.

Hägersten-Älvsjö stadsdelsförvaltning

Herrängens brygga



Allmänt	
Stadsdelsförvaltning	Hägersten-Älvsjö
Markägare	Stockholms stad
Badförbud	Nej
Beskrivning av platsen	Platsen ligger vid Herrängens gård. Brygga finns och stor gräsyta. Platsen används idag för sol och bad.
Badvattenkvalitet	Genomförd provtagning visar på godkänd badvattenkvalitet.
Faciliteter	På Herrängens gård finns caféverksamhet.
Kommunikation och tillgänglighet	Platsen är tillgänglig för räddningstjänst och provtagning. Kollektivtrafik finns i närområdet.
Parkering	Viss möjlighet till bilparkering finns på gata och vid bollplanen.

Inrättande av bad

Stadsdelsförvaltningen har planer på att inrätta ett offentligt bad på platsen under 2023.

Liljeholmskajen

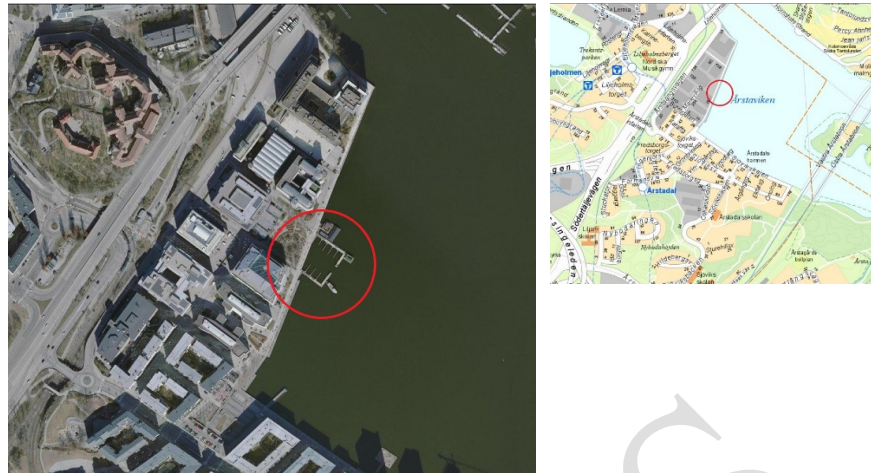


Allmänt	
Stadsdelsförvaltning	Hägersten-Älvsjö
Markägare	Stockholms stad
Badförbud	Ja
Beskrivning av platsen	På platsen finns solbryggor och soldäck. Inga gräsytor finns.
Badvattenkvalitet	Provtagning har genomförts och resultaten visar på varierande badvattenkvalitet.
Faciliteter	Offentlig toalett finns ett par hundra meter från platsen.
Kommunikation och tillgänglighet	Platsen är tillgänglig för räddningstjänst och provtagning. Kollektivtrafik finns i närområdet.
Parkering	Parkering för bilar finns i området. Cykelparkering finns.

Inrättande av bad

Stadsdelsförvaltningen har planer på att inrätta ett offentligt bad på platsen under 2023.

Marievik



Allmänt	
Stadsdelsförvaltning	Hägersten-Älvsjö
Markägare	Stockholms stad
Badförbud	Ja
Beskrivning av platsen	Platsen utgörs av kaj. Detaljplanearbete pågår som innehåller förslag på utveckling av kajen med bryggor och möjlighet till bad i form av bassänger mellan bryggorna. Badet kommer uppföras av byggherrarna.
Badvattenkvalitet	Provtagning har genomförts och resultaten visar på varierande badvattenkvalitet.
Faciliteter	Offentlig toalett finns vid sjövikstorget. Restauranger finns i närheten.
Kommunikation och tillgänglighet	Platsen är tillgänglig för räddningstjänst och provtagning. Kollektivtrafik finns i närområdet.
Parkering	Parkering för bilar finns i området.

Inrättande av bad

Ett offentligt bad är aktuellt först om några år. Området är under omvandling och den nya detaljplanen har en genomförandetid på 10 år. Den befintliga marinan är nedlagd och kajområdet kommer att utvecklas. Påseglingsrisk för badande har varit en knäckfråga och säkerhetsåtgärder behövs för att minska riskerna för båtolyckor.

Vinterviken



Allmänt	
Stadsdelsförvaltning	Hägersten-Älvsjö
Markägare	Stockholms stad
Badförbud	Nej
Beskrivning av platsen	Här finns en anlagd strand med grov sand och stora gräsytor. Området har lång historia som industriområde och sanering av förorenade massor är genomförd.
Badvattenkvalitet	Genomförd provtagning visar på godkänd badvattenkvalitet.
Faciliteter	I området bedrivs mycket verksamhet och här finns cafeer, bajamajor m.m.
Kommunikation och tillgänglighet	Platsen är tillgänglig för räddningstjänst och provtagning. Kollektivtrafik finns i närområdet.
Parkering	Viss möjlighet till parkering finns.

Inrättande av bad

Stadsdelsförvaltningen har planer på att inrätta ett offentligt bad på platsen under 2023.

Östermalms stadsdelsförvaltning

Kolkajen



Allmänt	
Stadsdelsförvaltning	Östermalm
Markägare	Stockholms stad
Badförbud	Ja
Beskrivning av platsen	Platsen ligger inom pågående planarbete för Kolkajen som är en del av Norra Djurgårdsstaden. Området är fortfarande under utveckling.
Badvattenkvalitet	Genomförd provtagning år 2018 visar på godkänd badvattenkvalitet.
Faciliteter	-
Kommunikation och tillgänglighet	-
Parkering	-

Inrättande av bad

Platsen för ett kommande offentligt bad har ännu inte bestämts då området är under utveckling. Inga fler utredningar har gjorts sedan provtagning av badvattenkvalitet år 2018.