



TANTOLUNDEN Program för upprustning

BILAGA DIALOG
Södermalms stadsdelsförvaltning 2022-04-08

DIALOG

METOD OCH FÖRUTSÄTTNINGAR

Dialogen genomfördes lördagen 9 oktober 2021. Tre landskapsarkitekter från Tengbom och en landskapsarkitekt från Södermalms stadsdelsförvaltning besökte Tantolunden mellan kl 10-14.

Information om dialogtillfället hade inte annonserats i förväg. Några deltagare fyllde själva i enkäten men de flesta blev intervjuade utifrån enkäten.

Dialogen genomfördes på tre olika platser, se karta. Lekplatsen Tågparken och strax intill (1) besöktes kl 10-11:30, fotbollsplanens framsida (2) 11:30-12:30 och baksidan fotbollsplanen och backen upp mot kolonilotterna kl 12:30-13:30 (3).

Vid dialogtillfället var det Reymers höstcup på Tantolundens BP så det var extra mycket folk runt bollplanen. I cupen deltog på lördagen pojklag födda 2010 -2013 och efterföljande dag flicklag födda 2009 - 2013.

Materialet för dialogen bestod av:

- En stor karta i A1 över Tantolunden där området som ingår i programmet var inringat.
- En enkät/ frågebatteri för intervju med frågor kopplade till upplevelsen av parken.

REPRESENTATION: ÅLDER OCH KÖN

Sammanlagt intervjuades 52 personer, 25 män och 27 kvinnor.

En stark övervikt av vuxna/medelålders och äldre har svarat under dialogtillfället.

*Som svarsalternativ fanns också "annan könsidentitet" och "vill inte uppge" men ingen valde dessa.

I åldersspannet 0-10 år var de fyra yngsta barnen 2, 2, 4 och 7 år gamla. De deltog men det var en vuxen anhörig som svarade på frågor. Dessa barn deltog dock i aktiviteter som den vuxna engagerade sig i, vilket togs upp under intervjutillfället. Vid dessa intervjuer uppehöll de sig i Tågparken respektive vid bollplanen för fotbollscup. I åldersspannet 11-15 år fanns endast två personer vilka båda var 11 år.

Tonåringar och unga vuxna saknas därmed helt bland de intervjuade. Den valda tidpunkten i parken kan påverka, förmiddag - tidig eftermiddag. Möjligen erbjuds för få aktiviteter för åldersgruppen i den här delen av Tantolunden. Vill man fånga upp denna målgrupp bör fler dialoger genomföras i framtiden.

KÖN*
Män/pojkar: 25
Kvinnor/flickor: 27

ÅLDER
0-10 9
11-15 2
16-25 -
26-40 13
41-55 13
56-69 7
70+ 8



Intervjutillfällen i nära anslutning till lekplatsen, Tågparken.

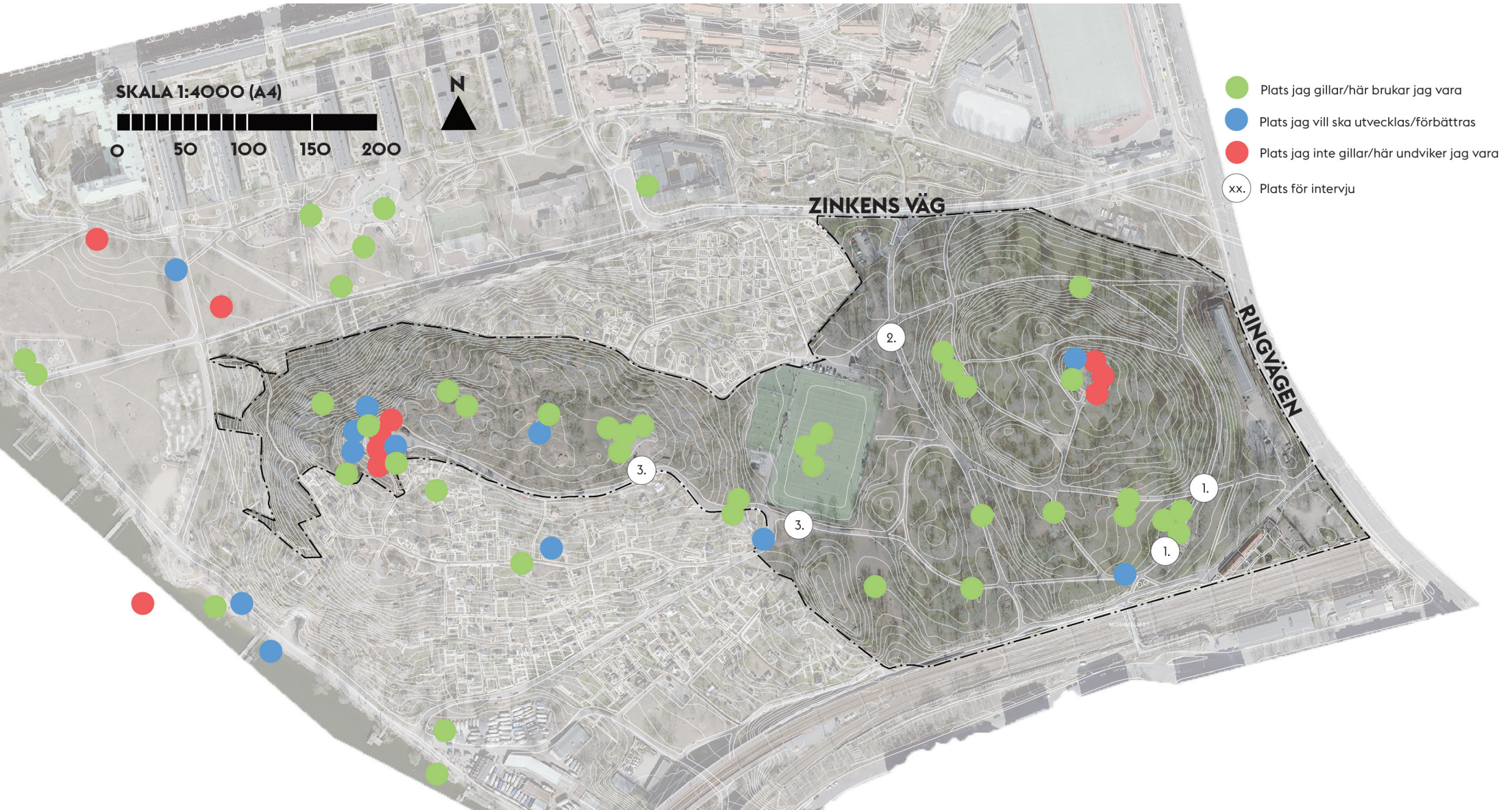


Intervjutillfällen i nära anslutning till lekplatsen, Tågparken.



Många besökare i området idag på Reymes höstcup.

KARTA DIALOG



DIALOG, INTERVJUSVAR

FRÅGOR ENKÄT/INTERVJU

Samtliga frågor och svar i detalj/på individnivå redogörs inte för. Det som följer är en summering av de frågor som påverkar slutsatserna mest. Intervjuerna är sammanfattade under respektive fråga.

Var bor du?

Nästan hälften bodde antingen nära (inom 500 m) Tantolunden eller på andra delar av Södermalm/Gamla stan. Ungefär lika många bodde i en annan del av Stockholms kommun, en del precis utanför Södermalm, andra längre ut, medan enstaka bodde i en annan kommun inom Stockholms län och några få i en annan del av Sverige.

Slutsatser utifrån dialogtillfället är att Tantolunden fyller ett viktigt behov framförallt för de som bor nära parken, som andningsrum i sin vardag och på fritiden. Men också att man tar sig hit även om man bor utanför Södermalm för att njuta av parken och /eller besöka bollplanen.

Vad gillar du/vad gör du här?

Exempel på vad som lockade till parken var:

Hundrastgården/hundrastningsområdet, fotbollsplanen (matcher föreningar), koloniträdgårdar (både besökande och ägare), vara i "naturen": kullen på Tantoberget, utsikt, discgolfbana, passera/promenera igenom, sola, leka i Tågparken, cykla/gå i utkanterna.

Vad man uppskattar med parken (som inte är kopplat till fysisk plats eller aktivitet)

Detta är en summering av begrepp som dök upp när vi frågade om vad man gillar med parken som inte är kopplat till en specifik aktivitet. När man tittar på det sammantaget kan det ringas in som tre kategorier som är uppskattade: grönskan, rumslighet/geografiskt läge och det avstressande med att vara på platsen.

Majoriteten av de intervjuade uttrycker att Tantolundens stora kvalitet är storleken kombinerat med mycket grönska. Många gillar även att det inte är allt för ordnat/programmerat. För boende i täta stadsmiljöer kan man anta att det här blir det närmaste de kommer nåt som liknar "skog" i sin närmiljö. Begreppet "skog" dök upp bland flera av de som intervjuades.

Samtidigt kom det också upp kommentarer om att det skulle kunna "hända lite mer", till exempel olika aktiviteter för barn och unga. Flera påpekade att

Grönstruktur

grönskan natur de stora
grönt och fint träden
oas en stor fri park
stort och grönt, skog

Rumslighet

att det inte är så ordnat
närheten hemifrån variationen i
de böljande parken
kullarna närhet till vatten

Vila

andningshål
komma bort från bilfritt
stressen lugnet
tantoberget, ingen som "hets-
dold oas cyklar"



Vändplanen på Tantoberget har utsikt mot Hornstull och Årstaviken. Många upplever den som en återvändsgränd.

DIALOG, INTERVJUSVAR

parkens storlek i kombination med det oprogrammerade vissa tider gör att det blir tomt på folk på många platser vilket leder till att man undviker parken.

Är det nån plats du undviker? Varför?

Många av de intervjuade beskrev att de undviker Tantobergets topp där vändplanen är. Platsen upplevs som otrygg. Flera påpekade att det förekom droghanandel, speciellt kvällstid.

Flera lyfte att bommen vid Tantolundsvägen är för klen och att bilar lätt tar sig förbi. Något mer svårforcerat behövs.

Det var generellt efterfrågat att polisen ska göra fler insatser. Fler lyfte samtidigt att de gillade platsen, så dagtid är associationerna mestadels positiva. Från vändplanen är det en fin utsikt över Årstaviken.

Även om Tantobergets topp är otrygg kvällstid är det alltså många som också besöker platsen. Dels vistas kolonisterna här men även hundrastgården drar till sig besökare. Skogspartiet intill som är mer "vild"/skog för många, nyttjas också, framförallt av de med barn inklusive förskolor. Toppen besöks också av flanörer, för att njuta av utsikten på promenader.

Utkiksplatsen i Östra Tantolunden lyftes även av några som en plats där det sker "skumma saker". En grupp som stack ut, som inte kände sig otrygga eller som inte undvek någon del av Tantolunden, var hundägarna. Såväl unga som äldre hundägare kände sig trygga överlag.

Är det något du saknar i parken?

Frågan var ställd med utgångspunkt kring Tantoberget men i de flesta svar blev det ett resonemang om andra åtgärder och delar av Tantolunden även utanför området för programmet. Här redogörs främst det som ryms inom programmets arbetsområde men synpunkterna sammantaget tas hand om av Stadsdelsförvaltningen.

I svaren finns en blandning av synpunkter som å ena sidan tycker parken är bra som den är. Parkens stora värde ligger i grönskan och alla stora träd, lugnet på platsen. Å andra sidan är det många som också efterfrågar bättre drift och mer variation i parken.

Det som efterfrågas som kan utvecklas gäller till stora delar drift och skötsel, röjning av sly, fler papperskorgar, skräpplock, bättre belysning m.m. Av kolonisterna lyftes att trädriddån bland odlingslotterna blivit alldeles för tät och hög. Utsikt försämras och sol skymms och det blir därmed svårt att odla. De efterfrågar en helhetsöversyn kring träden.

Det efterfrågas också fler och bättre sittplatser, fler bord vid bänkar så man kan ha picknick och uppehålla sig mer än bara på gräsytor. Det kom även en del inspel om att det är för dåligt med aktiviteter för att man ska vilja komma hit. Flera av de intervjuade med småbarn nämner att närliggande Drakenbergsparken har betydligt mer att erbjuda. Samtidigt uppskattas lugnet här.

När man pratar vidare om att tillföra något är det en del som vill se fler aktiviteter för barn utöver fotbollen

som idag endast är riktad till föreningar. Som förslag kommer det upp multiplaner/obokningsbara planer så fler kan spela boll, mer "folkliv". Några pratade om karaktären i central park och Folkets park i Malmö som referens för mer aktiviteter och händelse, en mångfald av aktiviteter och människor.

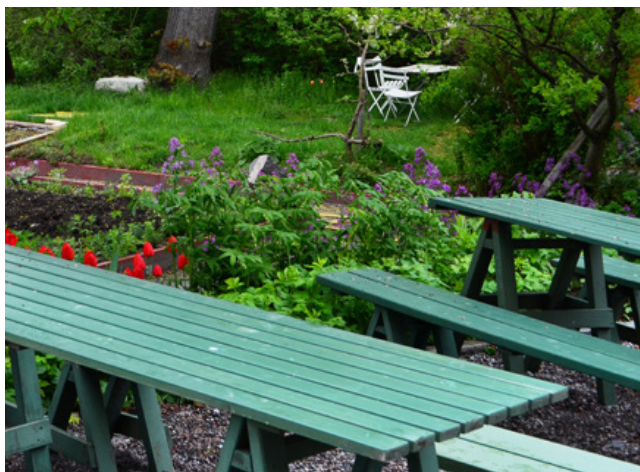
Något som är återkommande som synpunkt kring Tantobergets topp är att ett dragplåster i form av någon form av servering vore önskvärt: kiosk kafé, eller food trucks.

Man vill samtidigt inte att man bygger i parken så kanske är en tillfällig servering vår-höst något som skulle tillfredställa både de som vill se och inte vill se mer aktivitet på toppen.



Lekplats i Tantolunden som används mycket av förskoleklasser och boende i Tantolundens närhet.

DIALOG, INTERVJUSVAR OCH SLUTSATSER



Referensbild över tillfällig servering i koloniträdgårdsmiljö.



Tantolunden grönska upplevs som natur och skog av många.

En äldre dam som var uppe och promenerade på Tantoberget berättade om "Evas café" där en kvinna öppnat upp sin kolonistuga uppe på toppen under pandemin för utomhusfika för +70-åringar. Det hade varit ett väldigt uppskattat inslag i en tid när många äldre blivit isolerade.

LEK OCH UNGA

Angående lek så efterfrågas att det kan kompletteras med lite aktiviteter för äldre barn/unga vuxna som till exempel basket. Å andra sidan är det viktigt att ha med sig att inga unga vuxna i åldersspannet 12-25 har deltagit i några intervjuer. Ska man komplettera med funktioner och skapa aktivitet för målgruppen tonåringar/unga vuxna bör man genomföra en riktad dialog med denna åldersgrupp.

Många värnar om naturen och en idé som dyker upp hos en av de intervjuade apropå att både bevara parken men tillföra lekvärden är att integrera lek i natur.

Tågparken är en populär plats men många lyfter att den skulle behöva rustas upp. Kanske fortsatt tågtema men lite roligare utrustning än den som finns idag tycker några. Möbleringen behöver kompletteras.

SLUTSATSER

- Det finns stora behov av trygghetsskapande åtgärder med fokus på Tantobergets utkiksplats, men även Tantolundens rundel på höjden.
- Parkens stora kvalitet är grönskan och skalan, att vårda/värna karaktären av grön oas är viktigt.
- Något som drar besökare till toppen/topparna av positiv karaktär önskas. Det kan vara en tillkommande aktivitet och/eller ihop med servering.
- Sittplatser, papperskorgar, belysning/tillgänglighet (räcken branta partier) behöver ses över generellt.
- Barnperspektivet behöver kompletteras. Det saknas input från tonåringar och unga vuxna, då de yngre barnen inte kom till tals själva under dialogtillfället. För att fånga dessa gruppers behov kan fler dialoger behövas längre fram i processen.



Vintertid stärker julgranen Tantolundens runda siluett och drar ögat till sig från långt håll över vattenrummet. Vissa delar av Tantoberget upplevs otillgängliga. Under dialogtillfället önskade många tillkommande aktivitet på toppen för att dra besökare hit. Nuvarande parkväg från Tanto slingrar sig upp genom koloniområdet, men bilden visar också brantare, oländiga sidor, där kopplingar upp till toppen saknas.

