

**Handläggare**  
Anna Svahn**Till**  
Södermalms stadsdelsnämnd

Telefon: 08-508 12 480

## **Underlag för budget 2027 med inriktning 2028 och 2029 för Södermalms stadsdelsnämnd**

### **Förslag till beslut**

1. Stadsdelsnämnden godkänner förslaget till underlag för budget 2027 med inriktning för 2028 och 2029 med bilagor och den överlämnar till kommunstyrelsen.
2. Beslutet justeras omedelbart.

### **Ärendets beredning**

Ärendet har beretts i stadsdelsdirektörens stab och kansli i samarbete med förvaltningens ledningsgrupp samt chefer och nyckelpersoner inom respektive avdelning. Ärendet har behandlats i pensionärsrådet och i förvaltnings ledningsgrupp den 13 april 2026.

Kerstin Andersson  
Stadsdelsdirektör



## Innehållsförteckning

<b>1 Strategisk inriktning .....</b>	<b>4</b>
<b>2 Lokala utvecklingsbehov .....</b>	<b>8</b>
2.1 Välbefinnande och hälsa.....	8
2.2 Uppväxtvillkor och utbildning .....	9
2.3 Arbete och företagande.....	10
2.4 Boende och stadsmiljö.....	10
2.5 Demokrati och trygghet.....	12
2.6 Miljö och klimat.....	14
<b>3 Planeringsförutsättningar för nämndens verksamhetsområden .....</b>	<b>15</b>
3.1 Förskoleverksamhet.....	15
3.2 Verksamhet för barn, kultur och fritid .....	17
3.3 Äldreomsorg.....	18
3.4 Stöd och service till personer med funktionsnedsättning .....	20
3.5 Individ- och familjeomsorg inkl. socialpsykiatri.....	21
3.6 Stadsmiljöverksamhet .....	24
3.7 Ekonomiskt bistånd .....	26
3.8 Arbetsmarknadsåtgärder.....	27
3.9 Övrigt .....	28
<b>4 Sammanfattande ekonomisk analys .....</b>	<b>35</b>
4.1 Drift.....	35
4.2 Investeringar.....	40
<b>5 Lokalförsörjningsplan .....</b>	<b>42</b>
5.1 Sammanfattning.....	42
5.2 Planeringsförutsättningar.....	43
5.3 Hyreskostnadsutveckling.....	44
5.3.1 Administrativa lokaler.....	45
5.3.2 Arbetsmarknad .....	45
5.3.3 Förskolor .....	46
5.3.4 Kultur .....	46
5.3.5 Särskilda boenden för äldre.....	47



5.4 Samverkan.....	47
5.5 Lokalplanering - ej pedagogisk verksamhet.....	48
5.5.1 Nuläge 31 januari 2026 .....	48
5.5.2 Behov och planering av lokaler för (första planeringsperioden).....	48
5.5.3 Behov och planering för lokaler (andra planeringsperioden).....	49
5.6 Lokalplanering - pedagogisk verksamhet stadsdelsnämnder .....	49
5.6.1 Nuläge 31 januari 2026 .....	49
5.6.2 Planering av lokaler för år 2027-2034 (första planeringsperioden) .....	50
5.6.3 Planering av lokaler för år 2035-2046 (andra planeringsperioden).....	51
5.7 Boendepanering- särskilda boenden för äldre .....	52
5.7.1 Nuläge 31 januari 2026 .....	52
5.7.2 Behov och planering år 2027-2034 (första planeringsperioden).....	52

## **Bilagor**

*Bilaga 1: Bilaga 01 - SDN12*

*Bilaga 2: Bilaga 02 - Klimatanpassningsinvesteringar*

*Bilaga 3: Bilaga 03 - Parkleksplan Södermalm*

*Bilaga 4: Bilaga 04 - Kompetensförsörjningsplan*



## 1 Strategisk inriktning

I detta underlag beskrivs de kommande årens utveckling och prioriteringar för stadsdelsnämndens kärnverksamheter samt nämndens strategiska satsningar, samverkan och lokala utvecklingsbehov som bidrar till kommunfullmäktiges tre inriktningsmål och stadens vision. Satsningarna har sin utgångspunkt i nämndens kärnverksamheter, de prioriterade områdena i stadens budget.

### Demografisk utveckling under planperioden och på längre sikt

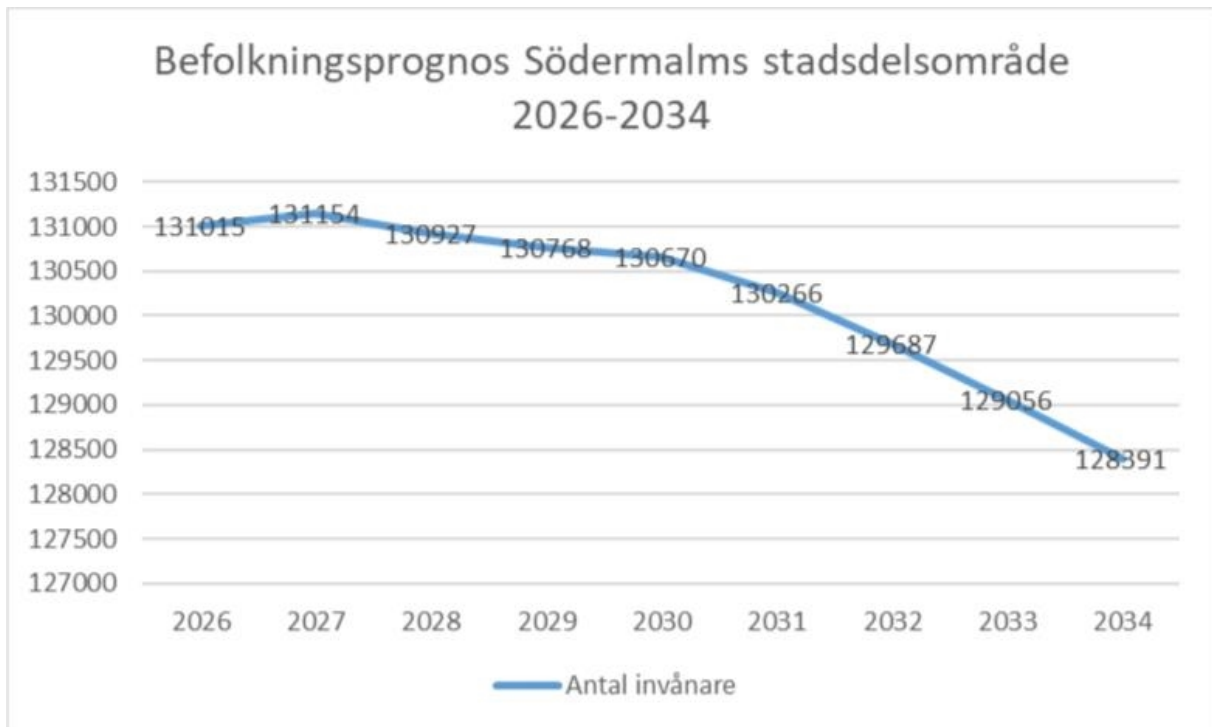
Stadsdelsområdet omfattar stadsdelarna Södermalm, Långholmen, Reimersholme, Hammarby Sjöstad, Gamla stan och Riddarholmen. Stadsdelsområdets befolkning prognostiseras till 131 015 invånare år 2026. Från och med år 2027 kommer antalet invånare öka något för att sedan minska årligen fram till 2034 då antalet invånare prognostiseras till 128 391 personer. Södermalm är det enda stadsdelsområdet där befolkningen förväntas att minska till och med år 2034. Att befolkningen inom stadsdelsområdet minskar mot slutet av prognosperioden förklaras delvis av att det tidigare varit ett omfattande bostadsbyggande i området.

### Prognos över befolkningsutvecklingen i stadsdelsområdet år 2026–2029

Befolkning	år 2026	år 2027	år 2028	år 2029
0 år	1306	1294	1279	1279
1-5 år	5243	5113	4999	4911
6-15 år	10 002	9730	9494	9211
16-19 år	4870	4905	4804	4780
20-24 år	6146	6238	6338	6360
25-64 år	74 889	74 520	73 919	73 186
65-79 år	20 591	20 841	21 120	21 696
80-89 år	6820	7315	7700	8008
90+	1150	1198	1274	1338
<b>Totalt</b>	131 015	131 154	130 927	130 768
Män	63 331	63 405	63 297	63 224
Kvinnor	67 684	67 749	67 630	67 544

Källa: Områdesdatasystem (ODS), Sweco 2025.

Enligt 2025 års befolkningsprognos beräknas antalet invånare till drygt 130 768 personer år 2029. Det är en total minskning med 247 personer från 2026. Antalet personer över 80 år beräknas öka med drygt 1188 personer mellan 2026 till 2029. Även åldersgrupperna 20–24 år (+ 214) och 65–79 år (+ 1105) samt 90+ (+188) ökar, medan man ser en minskning i övriga åldersgrupper under perioden.



Källa: Områdesdatasystem (ODS), Sweco 2025.

### Geografiska områden med särskilda utmaningar

Inom stadsdelsområdet finns tre områden som är klassade som öppna drogscener: västra och centrala Södermalm samt Mariakvarteren. Områdena utgör viktiga trafiknav och är en central del av stadens nöjesliv, samtidigt som de fungerar som mötesplatser för många ungdomar. Här finns också en högre andel socialt utsatta personer och individer med missbruksproblematik. Det hänger delvis samman med att det inom området finns flera vårdinrättningar/verksamheter som riktar sig till personer med beroende, liksom frivilligorganisationer som erbjuder mat, social gemenskap, värme och trygghet för målgruppen. Förvaltningen fortsätter att, i nära samverkan med polis, region, uppsökande verksamheter och näringsidkare, stärka det operativa samarbetet för att öka tryggheten på centrala Södermalm.

Förvaltningen utvecklar trygghetsarbetet kring det nya Slussenområdet under 2026, i takt med att den nya bussterminalen och handelsplatsen färdigställs. Arbetet sker i nära samverkan med Polisen, trafikkontoret, fastighetsägare, exploateringskontoret och regionen, med målet att etablera en långsiktig och hållbar samarbetsstruktur. Ambitionen är att förvaltningen ska inleda platsaktivering i området under sommaren 2026. En tillfällig samverkanslokal har etablerats på platsen, och i samband med att den nya handelsplatsen står klar är förhoppningen att en permanent samverkanslokal kan inrättas för det fortsatta arbetet.

### De största utmaningarna respektive möjligheterna inom stadsdelsområdet

#### Ökat behov inom äldreomsorgen och minskat behov inom förskolan

Den demografiska utvecklingen innebär att antalet äldre, särskilt i de högre åldersgrupperna ökar, samtidigt som den arbetsföra delen av befolkningen minskar. Detta skapar ett växande



gap mellan behov och resurser och ställer krav på nya arbetssätt för att långsiktigt klara välfärdsupdraget.

Inom stadsdelsområdet är andelen äldre redan hög och förväntas öka snabbt under planperioden, vilket medför ett ökat behov av äldreomsorg, både inom hemtjänsten och i särskilda boenden. Samtidigt som efterfrågan på platser i särskilt boende ökar finns omfattande renoveringsbehov i befintliga fastigheter.

Samtidigt minskar antalet barn, vilket påverkar förskolornas verksamhet och lokalanvändning. Det kräver långsiktig planering, tillgång till kvalificerad personal och en anpassning av resurser för att möta förändrade behov.

#### *Strategiska prioriteringar*

- Säkerställa fler platser på särskilda boenden utifrån utökat behov.
- Anpassa lokalförsörjningen inom förskolorna utifrån minskat barnunderlag och säkra den kommunala platstillgången i hela stadsdelsområdet.
- Se över eventuella omställningar av personalresurser från förskola till äldreomsorg.

#### Omställning till den nya socialtjänstlagen och en god och nära vård och omsorg

Omställningen till den nya socialtjänstlagen (SoL) får stor påverkan på både organisation och uppdrag. På kort sikt innebär den ökade kostnader, eftersom lagen medför förändrade rättsliga krav på arbetssätt, organisering och uppföljning. De nya arbetssätten förväntas på längre sikt leda till att färre personer behöver omfattande socialtjänstinsatser. Utfallet är dock beroende av den övriga samhällsutvecklingen samt av eventuellt fler större reformer som kan påverka socialtjänstens arbete. Utfallet är även beroende av ökad samverkan både inom staden liksom med andra huvudmän.

Förvaltningen är en av fyra pilotstadsdelar och deltar i stadens gemensamma arbete för likvärdighet, i nära samverkan med övriga pilotstadsdelar. Parallellt pågår omställningen till god och nära vård och omsorg, med ökat fokus på samverkan både inom och utanför förvaltningen utifrån individens behov.

#### *Strategiska prioriteringar*

Samverkan med:

- Andra aktörer och huvudmän för vuxna personer med samsjuklighet och att tillsammans med socialförvaltningen och andra stadsdelsnämnder bevaka hur och när samsjuklighetsutredningen kan påverka arbetet för personer med beroendeproblematik.
- Skola, socialtjänst och Region Stockholm. Den interna samverkan mellan sociala avdelningen och förskoleavdelningen fortsätter att bidra till ett välfungerande samarbete med aktörer såsom grund- och gymnasieskola, polis, barn- och ungdomspsykiatri, habilitering och andra verksamheter inom Region Stockholm. Samverkan bidrar till att upptäcka och motverka en negativ utveckling när det gäller bland annat psykisk ohälsa, kriminalitet och skolfrånvaro.
- Region Stockholm, särskilt med primärvården, för att kunna möta det ökade behovet av omsorg och hälso- och sjukvårdsinsatser hos framförallt gruppen äldre över 85 år.



#### Kompetensförsörjning:

- Stärka chefer och nyckelfunktioner i förändringsledning för att möta kraven i nya socialtjänstlagen samt för att lyckas med arbetet med god och nära vård och omsorg.
- Fortsätta arbetet med att rekrytera, behålla och utveckla personal samt skapa förutsättningar för en hållbar kompetensförsörjning.
- Utvärdera hur resurserna inom de olika enheterna kan användas mer effektivt, både inom myndighetsutövning och utförarverksamhet.

Se ytterligare prioriteringar under avsnitt 3.9 Personalfrågor och ett hållbart arbetsliv.

#### Digitalisering:

- Den nya socialtjänstlagens förändrade dokumentationskrav ställer ökade krav på verksamhetssystemen och på förvaltningens förmåga att genomföra förändringar i IT-miljön. Det är därför prioriterat att säkerställa tillräckliga resurser och rätt kompetens för att införa nya system, genomföra nödvändiga anpassningar och samtidigt värna om brukarnas rättssäkerhet. Förändringar som påverkar handläggningen av individärenden behöver kombineras med riktade kompetenshöjande insatser till medarbetarna. Parallellt med detta behöver förvaltningen stärka den långsiktiga digitala utvecklingen. Ökad användning av digitala tjänster, vidareutveckling av välfärdsteknik samt tillgängliga och användbara digitala stöd är centrala delar i arbetet för ökad effektivitet och kvalitet i verksamheterna. Arbetet kräver en tydlig och samordnad styrning i nära samverkan mellan berörda förvaltningar och centrala funktioner med ansvar för IT, digitalisering, informationssäkerhet och välfärdsfrågor. Särskilt angeläget är att snarast införa IT-lösningen för säkra meddelanden för att kunna kommunicera med andra förvaltningar och huvudmän på ett säkert sätt.

#### Trygghetspunkter

Stadsdelsnämnden uppfyller idag sitt ansvar för höjd beredskap inom ramen för gällande överenskommelser och har även frivilligt inkluderat höjd beredskap i risk- och sårbarhetsanalysen. Om den nya lagen om kommuners och regioners grundläggande beredskap (LKRB) träder, som föreslaget den 1 januari 2027, kommer det innebära ett betydligt utökat kommunalt ansvar som bedöms bli kostnadsdrivande och kräva väsentligt ökade anslag.

LKRB innebär att kommunerna åläggs nya uppgifter såsom att ansvara för särskilda samlingsplatser, ge stöd vid användning av skyddsrum och verkställa utrymning. Förslaget ställer ökade krav på lokaler, personal, utbildning, samordning och materiella resurser.

Stadsdelsområdet har redan i dag fyra trygghetspunkter och kan komma att behöva utöka antalet till totalt 13. Det innebär behov av både fortsatt och utökad personalutbildning samt strategiska inköp och regelbunden omsättning av material, för att säkerställa en beredskap dygnet runt och vid behov kunna ge invånare tillgång till kommunikation, värme, vatten och möjlighet till vila. Förvaltningen ser positivt på att kommunens ansvar tydliggörs och att planeringsbegrepp för framtida kriser införs. Samtidigt finns stora variationer i kommuners geografiska och strukturella förutsättningar, vilket påverkar kostnadsbilden. Förslagen i utredningen är resurskrävande och bedöms inte kunna genomföras inom nuvarande



ekonomiska ramar.

Mot bakgrund av det försämrade säkerhetspolitiska läget är åtgärderna nödvändiga, men förvaltningen ser en tydlig risk att statlig finansiering inte fullt ut kommer att täcka de ökade kostnader som följer av lagens nya krav. För att lagen ska kunna realiseras krävs därför en avsevärt högre finansiering av kommunernas beredskapsarbete än idag. Se text och prioriteringar under avsnitt 3.9 Civil beredskap.

## 2 Lokala utvecklingsbehov

Här beskrivs stadsdelsområdets lokala utvecklingsbehov som bidrar till att främja hållbarhet och motverka stadens socioekonomiska segregation. Områdena rör övergripande frågor som kan komma att påverka budget och andra centrala styrdokument.

### 2.1 Välbefinnande och hälsa

#### Beroendeproblematik

Inom stadsdelsområdet finns en mängd olika vårdinrättningar/verksamheter som riktar sig till personer med beroendeproblematik och även flera frivilligorganisationer som erbjuder mat, social gemenskap, värme och trygghet för målgruppen. Flera boenden som drivs av Stiftelsen SHIS Bostäder finns också inom stadsdelsområdet där såväl Stockholm stad som andra kommuner erbjuder boenden. Till följd av det vistas ett stort antal människor med ett flertal riskfaktorer, exempelvis missbruk, kriminalitet och/eller psykisk ohälsa, i stadsdelsområdet men som är folkbokförda i andra stadsdelsområden eller kommuner. Otryggheten är många gånger missbruksrelaterad utifrån att det för med sig personer påverkade av narkotika och/eller alkohol. Nedskräpning i form av exempelvis kanyler samt brottslighet i form av misshandel och drogförsäljning är ett påtagligt problem särskilt inom de öppna drogscenerna,

Socialt uppsökande arbete är en viktig del i arbetet att förbättra tryggheten för de som bor och vistas i området. Syftet med det uppsökande arbetet är att länka personer med beroendeproblematik i kombination med psykisk ohälsa som vistas i området till regionens vårdinstanser alternativt till socialtjänsten. Förflyttningar av missbruksrelaterad problematik kan ske ganska snabbt och det uppsökande arbetet behöver vara flexibelt och ske i nära kontakt med stadens uppsökare. Förvaltningens uppsökare behöver fortsätta att arbeta flexibelt och följa målgruppen över stadsdelsområdet och prioritera insatser där det mest behövs utifrån aktuell problembild.

Genom samarbeten ute på fältet och förvaltningens fortsatta uppsökande arbete klarnar bilden och samstämmigheten kring målgruppen. Förvaltningen ser ett fortsatt behov av samverkan mellan socialtjänst, polis, regionens vårdinstanser och frivilligorganisationer. Med anledning av förflyttningar behöver förvaltningen och samverkanspartner samordna arbetet med att identifiera fokuspersoner, hitta sätt att nå fram till dem och komma i kontakt med deras hemkommuner eller andra stadsdelsförvaltningar när de far illa.

#### *Strategisk prioritering*

- Fortsätta verka för samverkan med polis, socialförvaltningen, regionens vårdgivare och frivilligorganisationer för att utveckla det socialt uppsökande arbetet och





- samarbeta kring uppmärksammade fokuspersoner för att öka tryggheten.
- Stärkt samverkan med andra aktörer och huvudmän för vuxna personer med samsjuklighet. Ett sammanhållet stöd av flera myndigheter och vårdgivare, bland annat psykiatri och beroendevården, är viktigt för den enskildes återhämtning och för att stärka och förebygga psykisk och fysisk ohälsa.

## 2.2 Uppväxtvillkor och utbildning

### Minskat barnunderlag och barns närvaro

Swecos befolknings- och kapacitetsprognos år 2027–2034 visar att det i stadsdelsområdet blir 629 färre barn i förskoleåldern 1-5 år, vilket innebär 332 färre barn fram till 2029.

Att så många barn som möjligt tar del av förskolans verksamhet är viktigt eftersom det ökar möjligheterna till tidigt och förebyggande stöd men också för att rusta barn inför skolan. Det är färre antal barn som går på förskola i kommunal regi i jämförelse med enskild regi i stadsdelsområdet. Förvaltningen fortsätter det uppsökande arbetet genom att bland annat skicka ut information om att det finns förskola och allmän förskola till de familjer som inte har någon plats. Förskolornas kö följs regelbundet upp av rektor och biträdande rektor och förskolan kontaktar i tidigt skede de vårdnadshavare vars barn erbjuds en plats. Detta i syfte att etablera snabb kontakt med intresserade vårdnadshavare.

Barnets närvaro i förskolan har betydelse för barnets möjlighet till lärande, utveckling och välmående. Förvaltningen ser ett utvecklingsområde i att bättre följa barnens närvaro, att barnen inte bara är inskrivna i förskolan utan även deltar regelbundet i förskolans verksamhet.

Antal barn i förskolan varierar under ett år. Det ställer höga krav på en flexibel organisation och en effektiv lokalanvändning inom respektive förskola. Förvaltningen analyserar fortlöpande efterfrågan på förskoleplatser och gör en bedömning av vilka lokaler som på bästa sätt främjar förskolans långsiktiga behov och verksamhet. Den minskade efterfrågan på förskoleplatser innebär att nämnden behöver vara beredd på att hantera eventuella åtgärder från enskilt drivna förskolor till följd av det sjunkande barnunderlaget. Även behovet av att eventuellt avveckla förskolor i kommunal regi behöver vägas in i den samlade bedömningen.

Platsgarantin kommer att ändras från 1 juli 2026 och enbart erbjudas inom kommunala förskolor. Det betyder att om vårdnadshavaren inte får något av sina köalternativ får de en garantiplats inom de kommunala förskolorna. Förvaltningen kommer att följa effekterna för förskolornas lokalförsörjning och ekonomi.

### *Strategiska prioriteringar*

- Anpassa lokalförsörjningen inom förskolorna utifrån minskat barnunderlag och säkra den kommunala platstillgången i hela stadsdelsområdet.
- Fortsätta arbetet för en hög inskrivningsgrad och barnens faktiska närvaro i förskolan. För att uppnå detta fortsätter utvecklingen av samverkan mellan öppna förskolan och förskolan i syfte att nå vårdnadshavare och familjer där barnen inte är inskrivna i förskolan.



## 2.3 Arbete och företagande

Förvaltningen har inte identifierat något särskilt lokalt utvecklingsbehov avseende arbete och företagande, men kommer att följa stadens nyetablerade roller som områdesgemensamma näringslivssamordnare i samarbete med Stockholm Business Region AB och hur uppdraget kan gynna lokalt näringsliv.

## 2.4 Boende och stadsmiljö

### Stort besöksstryck i Södermalms parker, parklekar

Stadsdelsområdet är ett av de mest tätbebyggda och välbesökta områdena inom staden. Det innebär att området parker och grönområden utgör några av stadens viktigaste allmänna ytor. Dessa utgör viktiga mötesplatser, inte bara för boende, men också för besökare från övriga Stockholm, Sverige och utlandet. Stadsdelsområdet har även successivt förtätats och mer ny bebyggelse är planerad i nära anslutning till stadsdelsområdet. Sammantaget innebär detta att parkerna utsätts för stort slitage. Som exempel kan anges Mariatorget där gräsytorna årligen måste ses över på grund av det stora besöksstrycket och att Nytorgets gräsyta för cirka tio år sedan behövde bytas ut till konstgräs då vanligt gräs inte kunde etableras vid platsen. Avskrivningstiden för en nyanlagd gräsyta är cirka 10–15 år men vid många platser måste en nyinvestering göras mycket tätare än vad avskrivningstiden uppgår till. Se text under avsnitt 4.2 Investeringar.

Flera parker och lekplatser används i praktiken som skol- och förskolegårdar vilket också bidrar till ett stort slitage. Eftersom många skolor och förskolor saknar tillräckliga utemiljöer kommer nämnden kommande år behöva lägga mer resurser på att upprusta barns lekmiljöer. Under flera år har även parkerna i ökad utsträckning nyttjats för olika evenemang som lockar till sig många besökare. Flera försäljningsplatser i form av kaféer och matvagnar har också tillkommit i parkerna.

Mot bakgrund av den beskrivning som görs ovan, gör förvaltningen och trafikkontoret bedömningen att utvecklings- och underhållsåtgärder behöver genomföras på allmän platsmark (både park- och gatumark) inom stadsdelsområdet kommande år för att på sikt kunna möta det stora besöksstrycket. För att åstadkomma detta behöver förvaltningarna gemensamt analysera och planera kommande års investerings- och underhållsinsatser.

Ett annat område som både förvaltningen och trafikkontoret ser ett behov av att utveckla är att insatser på allmän platsmark i större utsträckning behöver anpassas till äldres behov, detta då antalet äldre ökar kraftigt inom stadsdelsområdet. Utifrån en enkätundersökning som förvaltningen genomförde vid årsskiftet 2025/2026, bland 800 slumpmässigt utvalda personer över 70 år inom stadsdelsområdet (varav 487 svarande), framfördes önskemål om fler toaletter, fler bänkar i skugga, mer blomsterprakt, bättre snöröjning samt handledare där kraftiga lutningar råder.

Förvaltningen har vidare kontakt med idrottsförvaltningen avseende behov av spontanidrottsytor på parkmark och hur ett samarbete kan vidareutvecklas. Det finns även behov av att se över hur samarbetsformer beträffande idrottsytor på och i anslutning till parkmark kan utvecklas, vilket även innefattar drift och underhåll av tillfartsvägar till



idrottsanläggningar. Även andra förvaltningar och bolag inom staden som påverkar eller påverkas av den allmänna platsmarken kan framöver behöva involveras i denna gemensamma planering, såsom Stockholm Vatten AB, kommunala bostadsföretag, stadsbyggnadskontoret och exploateringskontoret.

#### *Strategisk prioritering tillsammans med trafikkontoret*

- Genomföra gemensamma analyser och planera för åtgärder som på ett hållbart sätt kan möta det stora besökstrycket på offentliga platser och möta en åldrande befolknings behov i stadsmiljön.

### **Ökat behov av särskilda boenden och LSS-boenden**

#### Särskilda boenden

Enligt Swecos prognos kommer det år 2040 att behövas 1595 fler platser på vård- och omsorgsboenden i innerstaden (Södermalm, Norra innerstaden och Kungsholmen), vilket beror på svårigheter att hitta lämpliga byggområden. Prognosen för äldreomsorgen visar att det kommer att behövas 125 fler platser på vård- och omsorgsboenden på Södermalm mellan 2026 och 2029 för att kunna möta den ökande efterfrågan.

Många äldre vill bo kvar i sin stadsdel. I stadens övergripande boendepplan görs bedömningen att det kommer bli svårt för innerstaden att nå det generella målet om att äldre ska kunna bo kvar i den stadsdel där de bor eller själva önskar att bosätta sig. Det kräver att nya boendeformer och bostadsanpassningar utvecklas. Förvaltningen lyfter fram betydelsen av att servicehus behålls som mellanboendeform så länge behoven finns, eftersom de spelar en central roll i att erbjuda både trygghet och service och därför inte bör ersättas av exempelvis seniorbostäder.

Utbyggnaden av stadens äldreboenden styrs av den samordnade äldreboendepplaneringen (SÄB). Äldrenämnden samordnar arbetet, som beslutas och följs upp av kommunstyrelsen. Renoveringar och evakueringsplanering ingår och samordnas centralt.

#### LSS-boende

Sweco har tagit fram en prognos över det kommande behovet av bostad med särskild service för perioden 2026–2035. Vad gäller bostad med särskild service för vuxna inom lagen om stöd och service till vissa funktionshindrade (LSS) och Socialtjänstlagen (SoL) förväntas det ske en ökning på 19 procent av antalet boende inom regionen. I genomsnitt innebär det en tillväxttakt på 13 personer per år. Inom verksamhetsområdet socialpsykiatri väntas ett behov av omkring 55 platser per år under perioden respektive för stödboende omkring 70 platser under perioden.

Enligt stadens befolkningsprognos, gällande perioden 2026-2035, förväntas en svag befolkningsutveckling inom innerstaden med en minskning med 7 550 personer till år 2035. Befolkningen för stadsdelsområdet väntas minska med 6 procent. Befolkningsmängden inom Norra innerstaden respektive Kungsholmen beräknas vara i nivå med innevarande år. Sammantaget kan detta bidra till en något lägre utvecklingstakt över bostäder med särskild service inom regionen.

Förvaltningen har i dagsläget tecknat individuella avtal för 57 brukare med privata utförare som inte anslutit sig till stadens LOV- avtal (lagen om valfrihet). Detta är en minskning



jämfört med föregående boendeplan då förvaltningen rapporterade 61 brukare med individuella avtal.

Förvaltningen ser ett fortsatt behov av grupp- och servicebostäder inom samtliga kategorier, samt stödboende enligt SoL. Befolkningen inom stadsdelsområdet prognostiseras minska något de närmaste 10 åren, något som kan påverka det framtida behovet av grupp- och servicebostäder.

Strategiska prioriteringar:

- Ta fram en samordnad äldreboendeplanering. Därefter rusta upp vård- och omsorgboenden, både fastighet och inventarier. I planeringen ingår plan för evakueringsboenden.
- Fortsätta bevaka målgruppernas behov inom de områden förvaltningen har rådighet över när nya bostäder planeras i stadsdelsområdet och tidigt framföra behov av exempelvis bostäder med särskild service och boenden för både yngre och äldre brukare.
- Samverka med övriga stadsdelsförvaltningar i innerstaden samt äldreförvaltningen och socialförvaltningen i arbetet med att ta fram gemensamma underlag till de stadsövergripande planerna för särskilda boenden för äldre och personer med funktionsnedsättning. Dessa underlag bör innehålla kostnadskalkyler för respektive förvaltning utifrån tidsomfattning, lokalhyror, planering med bland annat fastighetskontoret.
- I samverkan mellan fackförvaltningar och stadsdelar komma överens om kostnadsfördelning inför och under eventuella ombyggnationer av befintliga lokaler till grupp- och servicebostäder.

## 2.5 Demokrati och trygghet

### Öppna drogscener

Inom stadsdelsområdet finns tre områden som klassas som öppna drogscener, västra Södermalm, centrala Södermalm och Mariakvarteren.

På västra Södermalm har förvaltningen under de senaste åren prioriterat flera olika insatser för att problematiken i området ska minska. En bra och stark samverkan har byggts upp med såväl lokala aktörer (föreningar, bostadsbolag, boende och näringsidkare) som med kriminalvård, regionen och andra vårdgivande organisationer. Det socialt uppsökande arbetet, med syfte att länka personer med missbruksproblematik till vård alternativt socialtjänst, har varit viktigt och skett i tät samverkan med Polisen och socialförvaltningens uppsökarteam. Vidare har trygghetsprojektet ”Sommar i Tanto” genomförts årligen sedan 2023 med dagliga aktiviteter och framträdanden. Trygghetsskapande åtgärder i stadsmiljön och parker har också genomförts för att bidra till ökad trygghet inom området. Sammantaget kan konstateras att insatser som gjorts bidragit till minskad problematik inom området. Förvaltningens trygghetsmätning visar sammanfattningsvis på en något ökad grad av trygghet hos Södermalmsborna inom västra Södermalm. Enligt Polisens brottsstatistik har antalet narkotikabrott och brott mot knivlagen minskat något inom området. För att kunna bibehålla den positiva utvecklingen behöver förvaltningen fortsätta aktiveringen och locka fler



parkbesökare till platsen i syfte att öka den sociala kontrollen. Förvaltningen behöver fortsätta att skapa bättre förutsättningar för externa aktörer att nyttja området för olika evenemang.

På centrala Södermalm har förvaltningen också prioriterat insatser för att problematiken ska minska. Bland annat har platssamverkan tillsammans med trafikkontoret, lokalpolis, fastighetsägare och företagare utökats på Medborgarplatsen, med anledning av ombyggnationen av Söderhallarna. Aktivering året runt på Medborgarplatsen, i Björns trädgård och Fatbursparken har utvecklats löpande och trygghetsskapande åtgärder i stadsmiljön har genomförts. Centrala Södermalm är dock den öppna drogscen, tillsammans med Mariakvarteret, som främst behöver prioriteras framåt. Området är mer komplext och är såväl ett trafiknav som en central del av Södermalms nöjesliv, och en central punkt för ungdomar. Detta samtidigt som området hyser en högre grad av socialt utsatta personer och personer med missbruksproblematik. Förvaltningens trygghetsmätning visar att uppfattningen om trygghet bland de boende har ökat något inom vissa områden på centrala Södermalm samtidigt som det minskat inom andra områden. Polisens insatser har haft en positiv effekt, bland annat genom att minska antalet knivar i omlopp. Samtidigt är misshandel kopplad till nöjeslivet, där berusade personer ofta hamnar i bråk, fortsatt på en relativt hög nivå.

När det gäller Mariakvarteren har förvaltningen fortsatt att försöka stärka dialogen och samverkan med de vårdgivande organisationerna i området. I Polisens överenskommelse med Region Stockholm där utsatta platser identifierats ingår Mariakvarteren vilket förhoppningsvis kan bidra till ökat tryck i frågan även från regionens sida. Förvaltningen har också identifierat viktiga fastighetsägare i området och målsättningen är att även få med dem i samverkan. Förvaltningens uppsökare har också prioriterat stöd till personer med missbruksproblematik i området. Under perioden planerar förvaltningen att påbörja genomförandet av trygghetsskapande insatser längs med Maria Prästgårdsgata.

Förvaltningen utvecklar trygghetsarbetet kring det nya Slussenområdet under 2026, i takt med att den nya bussterminalen och handelsplatsen färdigställs. Arbetet sker i nära samverkan med Polisen, trafikkontoret, fastighetsägare, exploateringskontoret och regionen, med målet att etablera en långsiktig och hållbar samarbetsstruktur. Ambitionen är att förvaltningen ska inleda platsaktivering i området under sommaren 2026. En tillfällig samverkanslokal har etablerats på platsen, och i samband med att den nya handelsplatsen står klar är förhoppningen att en permanent samverkanslokal kan inrättas för det fortsatta arbetet.

#### *Strategiska prioriteringar*

- Fortsätta stärka den operativa samverkan på centrala Södermalm tillsammans med polis, region, uppsökare, näringsidkare med flera. Exempelvis genomföra utsättningsmöten på plats i syfte att dela lägesbild och planera för kommande fältförlagt arbete för polis, socialtjänst, ordningsvakter samt väktare.
- Fortsätta att utveckla platsaktiveringen inom prioriterade områden tillsammans med trafikkontoret och kulturförvaltningen samt såväl privata företag som representanter från civilsamhället.

#### **Ökat tryck på föreningsbidrag**

Förvaltningen prövar och beviljar föreningsbidrag till föreningar som kompletterar nämndens



kärnverksamheter och som uppfyller stadens demokrativillkor. Södermalm har under många år handlagt och beviljat en betydligt större mängd föreningsbidrag än övriga stadsdelsnämnder. Detta beror bland annat på att engagerade föreningar söker samarbete för att komplettera förvaltningens verksamheter i egen regi och att större bidrag går till stadsdelsområdets hemgårdar, vars aktiviteter engagerar invånare från hela staden. Det årliga bidraget utökades också ytterligare för år 2026 både i totalt utbetalade medel och i antal mottagande föreningar. Dessutom kunde föreningar söka föreningsbidrag även för sommaraktiviteter 2025. En del avser bidrag till aktiviteter för barn och unga i hela stadsdelsområdet, och en annan del avser aktiviteter för alla åldrar i och omkring Tantolunden på Södermalm.

Bedömningen av hur bidragen fördelas utgår från stadsdelsnämndens ekonomiska förutsättningar och prioriteringar samt på vilket sätt verksamheten eller aktiviteten kompletterar nämndens ordinarie kärnverksamhet.

#### *Strategiska prioriteringar*

- Prioritera aktiviteter för trygghet och äldre personer och aktiviteter för att påverka invånares konsumtionsmönster för att bidra till stadens mål om att minska miljöpåverkan. Samverkan sker med Miljöförvaltningen gällande kommunikation med företag och föreningar om detta för att nå stadens höga mål och ambitioner.
- Utveckla uppföljning av föreningsstöd och säkerställa att den sker enhetligt.

## **2.6 Miljö och klimat**

### **Klimatanpassningar**

För att möta de framtida klimatförändringarna måste stadsdelsområdets allmänna ytor rustas för ett varmare klimat och större nederbörds mängder. Specifikt för stadsdelsområdet är att parkerna utgörs av mycket berg vilket innebär att det är svårt att hitta plats för plantering av nya träd som kan bidra till skugga för bland annat sårbara grupper såsom äldre och barn samt att omhänderta dagvatten. Många uppväxta träd som står på berg utsätts dessutom för långvarig torka vilket gör att deras vitalitet försämras. Det är även svårt att hitta plats på gatumark som lämpar sig för nya träd då flera funktioner ska samlas på gångbanor och torg. För att kunna möta ovannämnda utmaningar och bidra till stadens utveckling i hållbar riktning måste förvaltningen fortsatt genomföra klimatinvesteringar i form av att ersätta träd som dött (bland annat med syftet att upprätthålla nödvändig krontäckningsgrad) samt anlägga regnbäddar som kan ta emot större dagvattenmängder. Större insatser behöver även genomföras för att säkerställa att parkerna kan omhänderta stora skyfall på ett bra sätt för att undvika negativa konsekvenser och störningar. En ambition vid genomförande av klimatåtgärder är att få till lösningar som kan bidra med flera nyttor samtidigt, som exempelvis att bidra till ökad biologisk mångfald och bidra till rekreativa värden. Lösningar för detta kan tas fram med hjälp av bland annat miljöförvaltningen.

För att kunna genomföra effektiva och verksamma klimatanpassningar i olika former behövs samverkan med i första hand trafikkontoret som ansvarar för merparten av de allmänna ytorna inom stadsdelsområdet. Det gäller i första hand hanteringen av större dagvattenmängder och genomförandet av skyfallsåtgärder men även att ersätta träd som dött av exempelvis torka. En



samverkan kan även effektivisera användandet av tekniska system som trafikkontoret har till sitt förfogande, till exempel gatuwebben och IsyRoad. Verksamheten behöver utöka erfarenhetsutbytet med andra kommuner kring frågor som rör dagvatten, skyfall, klimat och ekologi. Under 2025 har trafikkontoret bidragit med kompetenshöjning i skyfallsfrågor hos anställda inom förvaltningens stadsmiljöverksamhet. Samarbetet ska utvecklas under 2026 med målsättningen att på sikt identifiera rätt prioriteringar vid kommande skyfallsåtgärder. Under 2026 kommer även ett samarbete mellan förvaltningen och trafikkontoret att påbörjas med målsättningen att på sikt kunna använda sjövattnen vid bevattning av planteringar och träd.

#### *Strategisk prioritering*

- Gemensamma analyser tillsammans med trafikkontoret och utifrån dessa planera för klimatanpassningar på allmän platsmark. Ambitionen är att åtgärderna ska vara mångfunktionella.

### **3 Planeringsförutsättningar för nämndens verksamhetsområden**

Under respektive verksamhetsområde beskrivs omvärldsfaktorer, interna faktorer av betydelse och utmaningar som verksamheterna står inför och vilka prioriteringar som bedöms behöver göras de kommande tre åren. Här beskrivs även behov och förslag på effektiviseringar som sänker kostnader och/eller höjer kvaliteten i verksamheten.

#### **3.1 Förskoleverksamhet**

##### **Utmaningar, omvärldsfaktorer och målgruppens behov**

Antalet barn i förskoleåldern 1-5 år prognosticeras minska med 332 barn inom stadsdelsområdet fram till 2029. Se även text under avsnitt 2.2 Uppväxtvillkor och utbildning.

Förskolorna fortsätter stärka det förebyggande och hälsofrämjande arbetet. Det är en viktig del av förskolans uppdrag för att säkra varje barns hälsa, trygghet och lärande. En förskola som skapar goda lärande- och utvecklingsmöjligheter kan bidra till att förbättra barnens psykiska hälsa på kort och lång sikt. Samarbetet med socialtjänstens förebyggande insatser, barnavårdscentral och vårdnadshavare behöver fortsatt stärkas.

I den reviderade läroplanen tydliggörs förskollärarens ansvar för undervisningen och det språkutvecklande arbetet. Arbetslaget har ett förstärkt uppdrag om att arbeta språkutvecklande. Genom fokus på språkutveckling skapas goda förutsättningar för varje barns lärande. För att säkerställa en likvärdig förskola med hög kvalitet fortsätter förvaltningen att genomföra utbildningar i språkfrämjande och språkutvecklande arbetsätt.

För att stärka styrningen och skapa bättre förutsättningar för kunskapsbaserade beslut behöver effekterna av genomförda insatser synliggöras mer systematiskt. Det omfattar uppföljning av barns lärande och välbefinnande, analyser av kvaliteten i undervisningen och utvärdering av hur stöd- och samverkansinsatser påverkar behovet av sena åtgärder. Detta används som grund för riktade förbättringar, en mer träffsäker resursfördelning och för den fortsatta strategiska utvecklingen. Målet är att stärka en likvärdig förskola med hög kvalitet i hela



organisationen.

Regeringen har beslutat att införa en tioårig grundskola från och med hösten 2028. Förskoleklassen ersätts med en ny första årskurs i skolan där den nya årskurs 1 blir en integrerad del av grundskolan och årskurs 10 blir den avslutande årskursen i grundskolan. Grundskolan förlängs därmed med ett år medan förskoleklassen kommer att upphöra som skolform. Det är oklart hur denna förändring kan komma att påverka förskolans verksamhet och övergången från förskola till grundskola.

Skolmyndigheterna har tagit fram ett nationellt kvalitetssystem på uppdrag av regeringen. Syftet är att skapa samling kring det som är särskilt betydelsefullt för en likvärdig utbildning av hög kvalitet. Kvalitetssystemet riktar sig i första hand till huvudmannanivån, men kan även användas av rektorsnivån och undervisningsnivån. Dock ser förvaltningen en svårighet i hur staden kan fånga faktisk kvalitet, i kärnuppdraget, på en alltför hög aggregerad nivå.

Regeringen har tillsatt en utredning, som planeras vara klar i juni 2026, som bland annat ska föreslå obligatorisk språkförskola från tre års ålder för barn som visar påtagliga brister i svenska. Utredningen ska även föreslå hur Sveriges förskolor ska få förutsättningar att erbjuda en likvärdig utbildning av god kvalitet, bland annat genom en reglering som säkerställer lämplig storlek på barngrupperna och lämplig personaltäthet.

I utredningen om minskad administration och om reglering av förskollärares och lärares tid (U 2023:01) föreslås att förskollärare i förskolan behövs ges tid för att planera och följa upp undervisningen. För förskollärare i förskolan ska det vid heltidstjänstgöring avsättas minst 5 timmar per vecka för planering och uppföljning av undervisningen. Södermalms kommunala förskolor har redan ett dokument, pedagogisk utvecklingstid (PUT), som reglerar förskollärares och arbetslagets planeringstid. Vidare föreslås att det i samtliga läroplaner ska förtydligas att rektor ansvarar för att förskollärare ges förutsättningar för att planera, genomföra och följa upp sin undervisning. Förslaget är att detta ska börja gälla 1 juli 2027.

Södermalms och Kungsholmens stadsdelsnämnder ska under 2026 ta över ansvaret för driften av stadens verksamhet för barnomsorg på obekvämt arbetstid. Barnomsorg på obekvämt arbetstid vänder sig till barn från hela staden vars vårdnadshavare arbetar på obekvämt arbetstid när inte förskola eller fritidshem har öppet.

Förvaltningen ser ökade kostnader inom förskoleverksamheten på grund av:

- Antalet barn i stadsdelsområdet förväntas sjunka kraftigt vilket gör att antalet förskoleplatser behöver anpassas.
- Hyresutvecklingen med anledning av inflationen och de redan höga hyrorna i innerstadsområdet.
- Daglig lokalvård i egen regi.
- Behovet att renovera äldre förskolelokaler för att möta upp myndigheternas krav.
- Stadsdelsområdets andel socioekonomiska medel har under flera år minskat i förhållande till de andra stadsdelsförvaltningarna. Om denna trend fortsätter behöver verksamheten anpassas.





## Prioriteringar 2027-2029

- Anpassningar av lokaler och personal utifrån det sjunkande barntalet.
- Sprida kunskap om förskolans verksamhet och uppdrag samt informera om vikten av att barnet deltar i förskolans utbildning och undervisning.
- Höja den pedagogiska kompetensen och kompetensen som krävs för att möta målgruppens behov bland medarbetarna i öppna förskolans verksamhet.

Prioriteringar avseende kompetensutveckling och arbetsmiljö inom förskolan redovisas under avsnitt 3.9 Personal och ett hållbart arbetsliv.

## 3.2 Verksamhet för barn, kultur och fritid

### Utmaningar, omvärldsfaktorer och målgruppens behov

Prognosen visar att antal unga 6-15 år inte ökar de kommande åren medan gruppen 16-19 år ökar något fram till år 2027. Förvaltningen undersöker och provar nya sätt att uppfylla behov och önskemål från ungdomar och vårdnadshavare som alternativ till traditionella fritidsgårdar.

Södermalms centrala läge innebär att barn och unga från andra delar av staden och andra kommuner rör sig i delar av stadsdelsområdet. För att följa ungdomarnas rörelse behöver förvaltningen använda mobila arbetssätt. Fältverksamheten behöver utvecklas i takt med omvärlden och förändrade behov.

Stadsdelsrådets parklekar är en verksamhet som besöks av många från framförallt Södermalm men också övriga Stockholm och närliggande kommuner samt turister. Verksamheten ska hålla en hög kvalitet med meningsfulla aktiviteter och bidra till att utjämna uppväxtvillkoren för barn och ungdomar. Stadens parklekstrategi är ett viktigt verktyg för att utveckla det pedagogiska och kulturella innehållet samt miljöerna. Det finns behov av att fortsätta utveckla arbetssätt för fysisk aktivitet i parklekarnas aktivitetsutbud.

Fyra av förvaltningens sex öppna förskolor har sin verksamhet i parkleksbyggnader. Förvaltningen gör bedömningen att det fortsatt finns behov av renovering av vissa av de parkleksbyggnader där öppna förskolornas verksamhet är belägna.

Fritidsverksamheten skapar förutsättningar för ungdomars val av en positiv livsstil och främjar delaktighet i samhället. Det finns fortsatt behov att utveckla fritidsverksamheten för att nå de målgrupper som idag inte deltar i lika hög utsträckning, exempelvis ungdomar med funktionsnedsättning, HBTQI+-personer och flickor.

Barn och unga i stadsdelsområdet får uppleva och skapa en mångfald av kulturuttryck i möte med professionella kulturaktörer som en integrerad och kontinuerlig del i verksamheten. Förskolorna nyttjar Kulanpremien för att ta del av kulturupplevelser. Förvaltningen utvecklar arbetet utifrån Stockholms stads program för barns rätt till kultur.

Förvaltningen ser ökade kostnader inom verksamhet för barn, kultur och fritid på grund av:

- Renoveringsbehov av vissa parkleksbyggnader där öppna förskolorna bedriver verksamhet.
- Stadsdelsrådets andel socioekonomiska medel har under flera år minskat i



förhållande till de andra stadsdelarna. Om denna trend fortsätter behöver verksamheten anpassas.

### **Prioriteringar 2027-2029**

- Utveckla det socialt uppsökande fältarbetet genom ökad flexibilitet och mobila arbetssätt.
- Tillgängliggöra och nå fler ungdomar med funktionsnedsättningar, HBTQI+-personer och flickor.
- Anordna kulturupplevelser i det offentliga rummet för att bidra i trygghetsarbetet.
- Utveckla dialogen med civilsamhället kring lokala kultur- och föreningslivet.
- Anpassa och utveckla samverkansmodeller med bland annat polis och civilsamhället för fältverksamheten.

### **3.3 Äldreomsorg**

#### **Utmaningar, omvärldsfaktorer och målgruppens behov**

Se avsnittet om omställningsarbetet och prioriteringar utifrån nya socialtjänstlagen och arbetet med god och nära vård och omsorg under rubriken Strategisk inriktning.

Stadsdelsområdet beräknas ha 28 561 invånare som är 65 år och äldre under 2026. År 2029 beräknas antalet vara drygt 31 042, en ökning med 8,7 procent. Under perioden fram till 2034 beräknas gruppen ha ökat till nästan 34 153 personer. Antalet invånare som är 65 år och äldre har då ökat med ungefär 19,6 procent och utgör en allt större del av befolkningen i stadsdelsområdet, vilket delvis beror på en minskande totalbefolkning. Den största ökningen ses bland personer över 80 år.

Enligt Swecos prognos väntas antalet äldreomsorgstagare inom stadsdelsområdet öka med 496 personer fram till år 2029. Den största procentuella ökningen beräknas därefter ske under perioden 2030–2040.

I takt med att andelen personer över 80 år ökar växer behovet av mer avancerad och specialiserad vård och omsorg. Eftersom Stockholms stad inte ansvarar för hemsjukvården ställer detta höga krav på en välfungerande samverkan med regionen. Förvaltningen ser därför behov av ett gemensamt kommunikationssystem där slutenvård, primärvård och samtliga utförare av äldreomsorgsinsatser kan vara delaktiga i planeringen av den äldres samlade vård och omsorg. Ett exempel på en insats som är beroende av en sådan samverkan är Tryggt mottagande i hemmet, som stödjer brukaren i hemmet efter sjukhusvistelse eller vistelse på korttidsboende. Insatsen är välfungerande men behöver utökas och vidareutvecklas för att möta kommande behov.

Samtidigt som äldres hälsa generellt förbättras bedöms det samlade behovet av insatser öka markant. Allt fler äldre bor kvar längre i det egna hemmet, vilket kan innebära längre perioder av anhängigvård samt ökad risk för fallolyckor, oupptäckt undernäring, ofrivillig ensamhet och andra hälsobesvär. Detta ställer sammantaget krav på en fortsatt och systematisk kvalitetsutveckling av hemtjänsten.

Vård- och omsorgsboendena tar emot allt fler personer med omfattande och komplexa behov,



vilket innebär ökade krav på avancerad hälso- och sjukvård och kvalificerad omvårdnad. Parallellt växer målgrupper som behöver anpassade och tillgängliga boendeformer, däribland äldre personer med psykisk ohälsa och/eller missbruksproblematik.

Det förebyggande arbetet behöver fortsätta utvecklas. Ett mer hälsofrämjande och uppsökande arbetssätt kan bidra till att identifiera risker tidigt och förebygga eller skjuta upp omsorgsbehov. Det kan exempelvis handla om att erbjuda aktiviteter med fokus på social gemenskap, mänskliga möten, kulturella inslag och ökad fysisk aktivitet. Aktiviteter som stärker självständighet och minskar risken för nedsatta funktioner. Arbetet sker i samverkan med civilsamhället för att nå fler äldre. Förvaltningen ser därutöver behov av fler träffpunkter i områden där sådana i dagsläget saknas.

Det finns även en jämställdhetsutmaning. Aktivitetscentren behöver i högre grad attrahera män, samtidigt som behovet av stöd till anhörigvårdare – som främst är kvinnor – förväntas öka. Verksamhetsområdet har därmed en viktig roll i att bidra till ökad jämställdhet.

Den största utmaningen för äldreomsorgen är säkerställa rätt kompetens. För att kunna attrahera, rekrytera och behålla medarbetare krävs ett aktivt och långsiktigt arbete. Se text och prioriteringar under avsnitt 3.9 Personalfrågor och ett hållbart arbetsliv.

För att fullt ut ta tillvara digitaliseringens och välfärdsteknikens möjligheter ser förvaltningen ett behov av att staden på ett mer effektivt sätt säkerställer införandet och förvaltningen av digitala verktyg och välfärdsteknik inom äldreomsorgen. Välfärdstekniken kan bidra till en mer resurseffektiv vård och omsorg, vilket är avgörande för att på ett hållbart sätt hantera den ökade efterfrågan och de demografiska utmaningar som äldreomsorgen står inför. En gemensam standard för beställarenheter, dagverksamheter, hemtjänst och särskilda boenden är avgörande för att skapa likvärdighet för medarbetare, chefer och brukare. Den centrala samordningen kring digitalisering och informationssäkerhet behöver därför stärkas.

Förvaltningen vill även lyfta behovet av ett stadsgemensamt stöd för att utveckla äldreomsorgens arbete inom miljö och klimat. Ett exempel är ett breddat utbud av ekologiska livsmedel och mindre förpackningar i stadens inköpssystem.

Förvaltningen ser ökade kostnader inom äldreomsorgen på grund av:

- Ett ökat behov av platser på särskilda boenden i stadsdelsområdet under perioden 2027–2029.
- Ökade hyreskostnader när hyresavtal för verksamhetslokaler löper ut och förhandlas om.
- En större grupp av äldre med psykosociala problem, missbruk och hemlöshet.
- Behov av effektivisering och att säkra äldreomsorgens arbetsprocesser med hjälp av digitala lösningar och välfärdsteknik.
- Trend med ökande löner för vissa bristyrken i äldreomsorgens verksamheter såsom chefer och specialistutbildade sjuksköterskor samt ett högre lönespann för både tillsvidareanställda legitimerade yrken och bemanningspersonal.
- Behov av utbildningar när verksamheterna arbetar för att möta ökande kompetenskrav.



### Prioriteringar 2027–2029

- Öka antalet platser inom dagverksamheterna samt utveckla innehållet så att det bättre anpassas till olika målgruppers förutsättningar och bidrar till att fler kan bo kvar hemma längre.
- Utveckla hemtjänsten för att öka kompetens gällande medicin- och omsorg i ordinärt boende.
- Stärka det uppsökande och förebyggande arbetet i enlighet med nya SoL genom samordnade resurser och strategiska informationsinsatser för att nå fler äldre och aktörer i stadsdelsområdet.
- Arbeta för att tillskapa ett tillagningskök i egen regi för matlådor inom hemtjänst, äldreboende och trygghetspunkter.
- Fortsätta att utveckla och förankra en modell för arbetsplatsnära kompetensutveckling i den vårdnära vardagen, inklusive utbildningsinsatser i svenska språket för undersköterskor och vårdbiträden utifrån det nya språkkravet inom äldreomsorgen som föreslås träda i kraft den 1 juli 2026 (proposition 2025/26:93), i samverkan med akademien, andra utbildningsanordnare och arbetsmarknadsförvaltningen.
- Utveckla preventiva arbetssätt och metoder inom områden som demens, psykisk ohälsa och missbruk och motverka hemlöshet.
- Fortsätta att utveckla dialogerna med målgrupper för att erbjuda de insatser som efterfrågas, exempelvis med pensionärsråd, föreningar, akademien samt äldre invånare.
- Fortsätta att utveckla arbetssätt för att stärka anhörigvårdare.

### 3.4 Stöd och service till personer med funktionsnedsättning

#### Utmaningar, omvärldsfaktorer och målgruppens behov

Se avsnittet om omställningsarbetet och prioriteringar utifrån nya socialtjänstlagen och arbetet med god och nära vård och omsorg under rubriken Strategisk inriktning.

Förvaltningen ser ett fortsatt stort behov av särskilda bostäder enligt SoL och LSS. Det gäller främst friliggande och ytkrävande gruppboendestäder, som på grund av innerstadens täta bebyggelse innebär en större utmaning att bygga. Förvaltningen ser ett ökat behov av eget boende för ungdomar som idag är inneboende hos sina föräldrar samt för en fortsatt växande målgrupp inom socialpsykiatri som har ett behov av gruppboendestäder enligt SoL.

Det finns ett ökat stödbehov hos äldre med funktionsnedsättning som bor i gruppboendestäder då dessa personer vanligtvis bor kvar i sina bostäder under hela livet. Vid uppnådd pensionsålder upphör möjligheten till daglig verksamhet och dessa personer behöver erbjudas en annan form av meningsfull sysselsättning dagtid. Staden centralt behöver ta fram en gemensam ersättningsmodell för detta, liknande den som finns för dagverksamhet inom äldreomsorgen. Då en sådan verksamhet är mer personalkrävande bedöms ersättningen bli högre jämfört med dagverksamhet.

Det finns fortsatt behov av att stärka hälsofrämjande insatser för unga och vuxna med funktionsnedsättning och öka kunskapsspridningen kring dessa. Både utifrån brukarnas önskemål men också med en motiverande ansats att exempelvis prova på träning eller simning



så att fler brukare tar del av stadens erbjudande om gratis friskvårdskort. Deltagande i fysiska och kulturella aktiviteter ska fortsätta uppmuntras och erbjudas systematiskt. Arbetet för att stärka en hälsosam mathållning utifrån matstrategin som tagits fram för LSS-verksamheterna ska fortsätta.

Det finns fortsatt behov av att utveckla brukarnas delaktighet i insatsernas utformning. Det är prioriterat att skapa lika villkor för personer med funktionsnedsättning för att öka social hållbarhet och att dessa ska känna sig som del av samhället.

Förvaltningen ser ökade kostnader inom stöd och service till personer med funktionsnedsättning på grund av:

- Att antalet aktuella personer med funktionsnedsättning enligt LSS och SoL generellt har ökat de senaste tio åren.
- Att statlig ersättning för personlig assistans till individen dras in för vissa insatser och istället får regioner och kommuner bära kostnaderna.
- Att bemanningen på gruppboendestäder under dagtid utökas för att säkerställa att äldre med funktionsnedsättning får en meningsfull vardag och sysselsättning.
- Fortsatt fler externa placeringar till höga dygnspriser där stadens och LOV-utförarnas utbud av särskilda boendestäder inte täcker behoven hos delar av målgruppen.

### **Prioriteringar 2027–2029**

- Utveckla aktiviteter eller dagverksamhet för personer som bor i grupp- och serviceboendestäder och som inte längre har tillgång till daglig verksamhet.
- Fortsätta stärka stödet till personer inom daglig verksamhet för att öka möjligheterna till praktik, studier och arbete på den ordinarie arbetsmarknaden. Utveckla verksamheten med större arbetsfokus och bättre individanpassning i samverkan med civilsamhället och andra aktörer.
- Stärka hälsofrämjande insatser genom regelbunden fysisk aktivitet samt hälsosam mathållning.
- Fortsätta bevaka pågående projekt av boenden inom stadsdelen för att säkerställa tillgången till boendestäder med särskild service enligt LSS. Samverkan med socialförvaltningen, fastighetskontoret är central för att effektivt använda stadens resurser vid ny- och ombyggnation av grupp- och serviceboendestäder.

## **3.5 Individ- och familjeomsorg inkl. socialpsykiatri**

### **Utmaningar, omvärldsfaktorer och målgruppens behov**

Se avsnittet om omställningsarbetet och prioriteringar utifrån nya socialtjänstlagen och arbetet med god och nära vård och omsorg under rubriken Strategisk inriktning.

#### Barn och unga

En utmaning är att tidigare förhindra att barn och ungdomar dras in i kriminalitet.

Förbyggande åtgärder och utveckling av samverkan med förskola, skola, socialtjänst, polis och regionen för att tidigt upptäcka barn och ungdomar som riskerar någon form av social utsatthet, kriminalitet eller missbruk.



Inom socialtjänstens område pågår en rad statliga utredningar som rör barn och unga i kriminalitet. Lagändringar innebär skärpt ungdomsrabatt och nya brott kopplade till rekrytering av ungdomar till gängkriminalitet och innebär tidigare och tydligare krav på att socialtjänsten ingriper tidigare för att öka skydd mot rekrytering till gängkriminalitet. En förändring i synen på socialtjänstens roll som bygger på frivillighet och relationsbyggande till att få en tydligare roll i det brottsförebyggande arbetet. Samtidigt pågår ett stort omställningsarbete till ny socialtjänstlag, vars intentioner är göra socialtjänstlagen mer tillgänglig genom att arbeta mer förebyggande erbjuda tidigt och frivilligt stöd.

Skolfrånvaron har ökat över tid och barn och ungdomar med skolsociala problem är en fortsatt utmaning, oavsett omfattning av barnens frånvaro i skolan. Förvaltningen ser ett fortsatt behov av att intensifiera arbetet med elever som redan har hög frånvaro men även de elever som ligger i riskzonen. Förvaltningen ser ett ökat behov av samordnade insatser för barn och unga med psykisk ohälsa. En långsiktig och gemensam planering för krävs för att kunna fortsätta utveckla samverkan med barnpsykiatri liksom andra aktörer inom regionens ansvar.

För att skapa goda och jämlika uppväxt- och levnadsvillkor för placerade barn, i synnerhet de familjehemsplacerade, är det angeläget att säkerställa skolgång under placeringstiden för att öka barns möjligheter att klara målen i skolan. Även barn som tillfälligt placeras i skyddat boende ska erbjudas skola och få eventuella stödinsatser. Placerade barns fysiska och psykiska hälsa är ett prioriterat område som förutsätter ett nära samarbete med hälso- och sjukvården. Bristen på familjehem och jourhem gör det relativt vanligt med omplaceringar vilket riskerar att skolgången påverkas negativt. Barn och ungdomar som placeras har en alltmer komplex och utmanande problematik vilket också påverkar tillgången på familjer som är beredda att ta emot barn och ungdomar i sina hem. Detta riskerar även att påverka kvaliteten och stabiliteten för målgruppen.

Även om förvaltningen utvecklat arbetssätt för att skapa delaktighet och inflytande finns fortsatt utmaningar att metodiskt och systematiskt kunna följa upp och kvalitetssäkra barnrättsarbetet.

#### Vuxna missbruk

Det finns fortsatt behov av att stärka arbetet med målgruppen samsjukliga (personer med beroendeproblematik och psykisk ohälsa) i syfte att ge dem en sammanhållen vårdkedja. Arbetet avser att motverka hemlöshet, särskilt riktat mot kvinnor och äldre. Under 2027 pågår förberedelser för att regionerna övertar ansvar för personer med skadligt bruk och beroende (alkohol, narkotika, läkemedel, doping eller spel om pengar. Kommunerna kommer fortsätta ansvara för sociala insatser såsom boende, sysselsättning m.m. Denna förändring kommer att medföra en omfördelning av resurser från kommunerna till regionerna och planerar att tillskjuta medel under en övergångsperiod.

#### Socialpsykiatri

Det finns ett fortsatt behov av att utveckla boendeformer och sysselsättningsverksamheter för målgruppen samt att utveckla integrerade stödinsatser riktade till personer med komplexa vårdbehov. Ett annat fortsatt utvecklingsområde är att öka delaktighet och inflytande för målgruppen.



### Våld i nära relationer och hedersrelaterat våld och förtryck

Antalet våldsutsatta som söker stöd har ökat under de senaste åren och kan komma att öka ytterligare. När det gäller barn som upplevt våld är det en fortsatt utmaning att få barn att komma till samtal då det kräver båda vårdnadshavarnas samtycke. Det finns behov av att fortsätta utveckla arbetssätt för att nå fler våldsutsatta och våldsutövare samt att kunna erbjuda fler barn stödinsatser. Äldre personer som utsätts för våld i nära relation kan ha behov av skyddat boende vilket medför en utmaning då det inte finns skyddade boenden med äldreomsorgsinsatser. Från och med 1 juli 2026 kommer ansvaret för stadens relationsvåldscentrum att övergå till socialförvaltningen och en övergripande samverkan är viktig för arbetets fortsatta utveckling. Socialsekreterarna placerade hos polis kommer organisatoriskt tillhöra stadsdelarna och arbetet fortsätter att utvecklas i nära samverkan med polisen.

Förvaltningen ser ökade kostnader inom individ- och familjeomsorg på grund av:

- Risk för ökade kostnader för boende och sysselsättning under och efter övergång av beroendevården till regionerna.
- Ökade antal placeringar inom socialpsykiatri.
- Beroende på utveckling inom barn och ungdom kan antalet placeringar öka. Bristen på jour- och familjehem kan påverka placeringskostnader.
- Förutsatt att utvecklingen av andel socioekonomiska medel fortsätter sjunka för stadsdelsnämnden kommer det finnas stora utmaningar att ha en budget i balans, främst inom individ- och familjeomsorgen.

### **Prioriteringar 2027–2029**

- Fokus på implementering och förändrade arbetssätt samt ett långsiktigt omställningsarbete för att möta intentionerna i lagstiftningen om tillgänglighet och förstärkt förebyggande arbete. Exempelvis genom att fortsätta det praktiska arbetet med att ställa om till tidiga insatser utan behovsprövning. Samtliga aktiviteter syftar till att förenkla för invånarna att komma i kontakt med och få stöd från socialtjänsten. Arbetet ska ske inom samtliga verksamhetsområden med ett särskilt fokus på målgruppen barn.
- Förvaltningen i samverkan med övriga aktörer i staden behöver se över alla samverkansforum inom området och renodla för att få till handlingskraft och resultat i det som görs.
- Öka takten på samverkan mellan socialtjänst, förskola, skola, lokalpolis, fritidsverksamhet och barn- och ungdomspsykiatri genom att införa SSPF (skola, socialtjänst, polis, fritid) för att tidigt upptäcka och motverka negativ utveckling av psykisk ohälsa, kriminalitet och skolfrånvaro hos barn och ungdomar.
- Stärka arbetet med trygga placeringar för barn och ungdomar, främst familjehems- och institutionsplacerade barn med fokus på skola och hälsa.
- Fortsätta utveckla samverkansprocesser och arbetssätt som anges i stadens Bryt program – sammanhållet stöd för våldsutsatta. Stödet till barn och unga som bevittnat eller blivit utsatta för våld samt insatser till unga våldsutövare ska utvecklas och inkluderas i detta arbete.



### 3.6 Stadsmiljöverksamhet

#### Utmaningar, omvärldsfaktorer och målgruppens behov

Omfattande insatser krävs för att möta effekterna av klimatförändringarna, som innebär ökade regnmängder och längre torrperioder, vilket i sin tur medför högre kostnader för verksamheten. Bland annat försvinner årligen fler träd med stora trädkronor än vad förvaltningen hinner ersätta, exempelvis till följd av torka och sjukdom. Torrperioderna har under de senaste åren blivit längre och intensivare vilket leder till att det uppväxande trädbeståndet i stadsdelsområdets parker lider stor brist på vatten. Det saknas idag både medel och utrustning för att stödvattna träd som riskera att dö av torka. Det behövs en organisation inom staden som har möjlighet och kompetens att bemöta problematiken kring långa torrperioder och dess konsekvenser för stadens trädbestånd. För att på sikt kunna bevattna träden på ett hållbart sätt kommer ett samarbete mellan förvaltningen och trafikkontoret inledas med syftet att använda sjövattnet vid bevattning.

För att möta klimatförändringar och främja hållbar stadsutveckling krävs fortsatta klimatinvesteringar för att exempelvis kunna hantera dagvatten och säkerställa att parker och grönområden klarar skyfall. Extra budgetmedel är avgörande för att genomföra dessa åtgärder, eftersom de inte ryms inom ordinarie investeringsram. Verksamheten behöver också fortsatt ökad kompetens kring genomförandet av dessa åtgärder. Detta kan åstadkommas genom exempelvis ökat erfarenhetsutbyte med andra kommuner. Se även text under avsnitt 2.6 Miljö och Klimat.

Med hänsyn till de nya klimatförhållandena, som innebär längre perioder med torka men också större regnmängder, måste förvaltningen välja växtmaterial som tål dessa variationer. För att bidra till att bevara torvområden, som utgör viktiga kolsänkor, måste förvaltningen även i ökad utsträckning välja växtmaterial som är odlat i torvfri substrat.

Verksamheten behöver fortsätta genomföra insatser som bidrar till att Årstaviken och Strömmen har en vattenkvalitet och livsmiljö som motsvarar nivån för miljö kvalitetsnormerna god ekologisk och kemisk status. Detta görs genom insatser som bland annat gynnar fiskföryngringen vid Årsta holmar och genom tillförsel av död ved på lämpliga platser längs med Årstavikens strandpromenad samt genom renhållning i strandnära områden. Förvaltningen kan även genom sitt deltagande i stadens strategiska samverkansgrupp för god vattenstatus bidra till att god vattenkvalitet i bland annat Årstaviken uppnås på sikt.

Vid Sickla udde i Hammarby Sjöstad har områden på parkmarken stora marksättningar. Marksättningarna påverkar strandpromenader samt marken intill fastigheter i området. I samverkan med trafikkontoret planerar förvaltningen en kommande insats i området för att åtgärda sättningarna. En grov kostnadsuppskattning för nödvändiga insatser uppgår till sammanlagt drygt 140 mnkr och ryms inte inom nämndens budget.

Vid vissa badplatser uppstår återkommande problem med otjänlig vattenkvalitet, ofta orsakat av föroreningar från fåglar. Förvaltningen ser detta som en utmaning och bedömer att det finns ett behov av stöd och samarbete med exempelvis miljöförvaltningen för att genomföra praktiska åtgärder som säkerställer god vattenkvalitet vid baden. Under perioden kommer ett kontinuerligt arbete att pågå med skötsel och utformning av badplatser för att minska antalet





gäss. Efter att tidigare ha använt drönare för att skrämma bort gäss vid strandbaden har sedan 2025 istället hundar använts med lyckat resultat. Förvaltningens förhoppning är att denna metod fortsatt ska kunna tillämpas under perioden.

För att uppnå stadens klimatmål behöver verksamhetens driftentreprenör successivt övergå till eldrivna arbetsmaskiner. Förvaltningen kommer fortsatt att delta i stadens forum som arbetar med krav för elmaskiner och medverka i utbildningar om elektrifierade parkmaskiner. Verksamhetens målsättning är att de nya kommande avtalen för parkdrift och parkinvesteringar, som ska börja gälla från och med 1 oktober 2027, ska möjliggöra fossilbränslefria entreprenader.

Det råder ett stort underhålls- och reinvesteringsbehov i stadsdelsområdets parker och grönområden gällande exempelvis trappor, murar och lekutrustning. Behovet av ett ökat underhålls- och reinvesteringsintervall, på grund av det stora besöksstrycket i parkerna som innebär ett stort slitage, är en utmaning då detta inte ryms inom nuvarande budget. En annan utmaning är att ha tillräckliga resurser för uppföljning av markupplåtelse och schaktarbeten som sker i parkerna. Ändrade arbetsmiljökrav innebär också att tekniska anläggningar är i stort behov av ombyggnation, exempelvis teknikrum för plaskdammar.

Stadsdelsnämnden gav i samband med beslutet om nämndens verksamhetsplan för 2025 förvaltningen i uppdrag att utreda möjligheten att bedriva parkskötseln i egen regi. Tre olika alternativ har utretts. I mars 2026 beslutade stadsdelsnämnden att välja det alternativ som innebär att park- och naturvårdsskötsel samt renhållning dagtid ska bedrivas i egen regi. Vinterväghållning och jourverksamhet ingår inte i detta. En helt ny verksamhet behöver nu byggas upp och förvaltningen behöver därför rekrytera personal och utöka personalstyrkan inom upphandling, ekonomi och HR. För att kunna bedriva verksamheten behöver maskiner, redskap, fordon och lokaler införskaffas. Detta innebär ökade kostnader för nämnden men bedöms samtidigt ge större rådighet över parkskötseln och underlätta dialogen med medborgarna.

För att möjliggöra en effektiv parkskötsel med god kvalitet i egen regi krävs tillgång till kommunaltekniska ytor inom stadsdelsområdet. Förvaltningen har under en längre period upplevt problem med att hitta lämpliga ytor som kan användas för exempelvis uppställning och lagring av parkmöbler och annan utrustning till parkerna. Utökad tillgång till kommunaltekniska ytor kan också innebära ökade möjligheter att kunna arbeta cirkulärt.

Det är angeläget att upprätthålla och skapa attraktiva parker och grönområden då de har betydelse för bland annat vistelse, lokalklimat och biologisk mångfald men även för folkhälsan då de ger möjlighet till vardagsmotion. Upprustning av parkerna genomförs utifrån identifierade behov utifrån ett barn- äldre, tillgänglighets- och jämställdhetsperspektiv. Arbetet ska gå i linje med att uppnå en åldersvänlig stad.

En förutsättning för att kunna skapa fler gröna ytor i form av mikroparker, svalköar och dagvattenlösningar är att stadsförvaltningarna kan utöka sin parkskötsel med de tillkommande ytorna. Enligt gränssnittet är det stadsdelsförvaltningarna som har skötselansvaret för de gatugröna ytor som trafikkontoret tillskapar på gatumark. Stadsdelsförvaltningarna kompenseras inte för tillkommande gröna ytor på gatumark utan sköter driften utifrån en



tilldelad driftbudget enligt nyckeln. En effekt av detta är att de investeringar som trafikkontoret vill göra på gatumark i exempelvis nya mikroparker, där trafikkontoret ansvarar för träden och stadsdelsförvaltningarna för planteringarna, inte kan genomföras på önskat sätt då förvaltningarna saknar medel för drift. Genom att omfördela skötselansvaret och driftmedlen för dessa ytor från stadsdelsförvaltningarna till trafikkontoret, alternativt att trafikkontoret tilldelas driftmedel som kan slussas vidare till den aktuella förvaltningen, så uppstår en möjlighet att trafikkontoret skulle kunna anlägga fler gröna ytor.

Från och med den 1 januari 2027 gäller de nya reglerna kring fastighetsnära källsortering som innebär att insamling av förpackningsavfall från hushåll ska ske fastighetsnära, dvs vid eller i anslutning till bostaden. Förvaltningen har med anledning av de nya reglerna erhållit förfrågningar från fastighetsägare om möjligheten att inrätta källsortering på parkmark. Förvaltningen efterlyser mot bakgrund av detta en stadsövergripande strategi kring hur staden ska hantera eventuella ansökningar om att inrätta källsorteringen på allmän platsmark, exempelvis på parkmark.

Förvaltningen ser ökade kostnader inom stadsmiljöverksamheten på grund av:

- Insatser för att åtgärda marksättningar vid Sickla udde.
- Tillkomsten av flera bad som verksamheten ska ansvara för.
- Klimatförändringar som innebär ökade regnmängder och torka vilket exempelvis kräver insatser mot exempelvis markeroderingar och utökad bevattning.
- Ersättning av träd som dör av sjukdomar eller torka samt omhändertagande av befintliga träd.
- Anpassning av tekniska anläggningar på grund av strängare arbetsmiljökrav.
- Fortsatt ökat reinvesteringsbehov på grund av stort slitage i parker och på lekplatser.
- Verksamheten kommer fortsatt vara beroende av konsult hjälp vid exempelvis parkinvesteringarna, detta i form av teknisk bygglösning och projektering.

### **Prioriteringar 2027–2029**

- Omställning till parkskötsel i egen regi.
- Reinvestering på befintliga lekplatser och parkmiljöer för att åtgärda slitage och uttjänta anläggningar och ytor i parkmiljön.
- Insatser i syfte att göra stadsmiljön mer robust mot klimatförändringar, exempelvis genom utplantering av nya träd, åtgärder för hantering av dagvatten och skyfall. Vidare planeras insatser för förbättrad vattenstatus samt ökad biologisk mångfald.

## **3.7 Ekonomiskt bistånd**

### **Utmaningar, omvärldsfaktorer och målgruppens behov**

Antalet långtidsarbetslösa med svag förankring på arbetsmarknaden är fortsatt hög både i landet och i staden vilket kräver insatser som ger individen goda förutsättningar att uppnå egen försörjning. Den utdragna lågkonjunkturen påverkar hushållen nationellt och i delar av Stockholms stad men har inte medfört någon ökning av antalet ansökningar om ekonomiskt bistånd inom stadsdelsområdet. Anledning till att invånare i stadsdelen uppstår ekonomiskt bistånd är arbetslöshet, sjukskrivna utan ersättning från Försäkringskassan samt personer med



socialmedicinska hinder.

Arbetsmarknadsinsatser behöver utvecklas för målgruppen som kan erbjudas Offentligt Skyddad Anställning (OSA) och målgruppen för Stockholmsjobb. Utvecklingen behöver ske i samverkan med arbetsmarknadsförvaltningen och andra stadsdelsförvaltningar.

Det finns ett växande stödbehov bland de personer som är 65 år och äldre i stadsdelsområdet och som lever i hemlöshet eller riskerar att bli hemlösa. Förvaltningen ser en risk att antalet äldre hemlösa kan komma att öka under kommande år utifrån psykisk ohälsa och ekonomisk utsatthet.

Fler män än kvinnor får ekonomiskt bistånd vilket speglar hur könsfördelningen sett ut historiskt inom stadsdelsområdet. En orsak till skillnaden är att ensamstående män i högre grad har en psykosocial problematik och har svårare att komma ut på den reguljära arbetsmarknaden. En jämställdhetsutmaning är att utforma insatser så att män och kvinnor i samma omfattning kommer ut på den reguljära arbetsmarknaden.

Förvaltningen ser en risk för ökade kostnader inom ekonomiskt bistånd på grund av:

- Risk för ökat antal vräkningar. Konsekvensen skulle i sådana fall bli fler placeringar i tillfälligt boende och otrygga boendeförhållanden för barnfamiljer.
- Personer som har långvarigt biståndsberoende förväntas vara kvar längre tid inom socialtjänsten beroende på konjunkturens utveckling, höga boendekostnader och arbetslöshet.
- Eventuellt förlängt behov av ekonomiskt bistånd till följd av risk för minskade sociala insatser för personer i behov av arbetsmarknadsinsatser.

### **Prioriteringar 2027–2029**

- Utveckla och intensiviera arbetet med vuxna som står långt ifrån arbetsmarknaden och har varit aktuella på ekonomiskt bistånd under lång tid för att stötta dem mot en hållbar självförsörjning. Exempelvis genom att vidareutveckla samarbetet med arbetsmarknadsförvaltningen (Jobbtorg), Arbetsförmedlingen och Försäkringskassan för att underlätta och påskynda långtidsarbetslösas etablering på arbetsmarknaden.
- Utveckla samverkan gällande personer med samsjuklighet som är aktuella inom ekonomiskt bistånd för att snabbare identifiera behov av insatser för målgruppen.
- Barnfamiljer, äldre i osäkra boendeförhållanden, våldsutsatta och personer med funktionsnedsättning är särskilt utsatta grupper som fortsatt ska prioriteras och erbjudas stöd till mer långsiktiga, trygga och hållbara boendelösningar.

### **3.8 Arbetsmarknadsåtgärder**

#### **Utmaningar, omvärldsfaktorer och målgruppens behov**

Långtidsarbetslöshet är en stor utmaning som påverkas av digitalisering och automatisering, vilket riskerar att skapa obalans på arbetsmarknaden. I stadsdelsområdet är de vanligaste orsakerna till försörjningshinder arbetslöshet utan ersättning, sjukskrivningar utan rätt till ersättning och sociala skäl. Den ekonomiska ojämlikheten för flickor och kvinnor lokalt, regionalt och nationellt.



Från och med den 1 juli 2026 införs aktivitetskrav för alla som erhåller ekonomiskt bistånd. Införandet av skärpta aktivitetskrav för försörjningsstöd, med målet att minska bidragsberoende och öka arbetsnärmandet, medför betydande utmaningar gällande att hitta faktiskt meningsfull sysselsättning som kan leda till egen försörjning. Särskilt utmanande är aktiviteter som är individanpassade utifrån bland annat socialt utanförskap och funktionsnedsättning.

Verksamheten Arbetsmarknadsinsatser (AMI) behöver se över möjligheter att, i samarbete med Arbetsmarknadsförvaltningen och Arbetsförmedlingen, utvecklas för att möta aktivitetskravet som införs.

En jämställdhetsutmaning är att öka möjligheterna för fler kvinnor att arbetsträna som en väg ut i egen försörjning. För att ytterligare öka jämställdheten och få in fler kvinnor i insatsen arbetsträning behöver förvaltningens dialog med de enheter som remitterar till arbetsträning intensifieras.

Staden har höga ambitioner gällande antalet feriearbetande ungdomar. Södermalms stadsdelsnämnd får en budgettilldelning om 8,2 mnkr för år 2026 för detta ändamål. De faktiska kostnaderna för att uppnå målet om 1 175 ferieungdomar uppgår till 17,3 mnkr, alltså mer än dubbelt så mycket som budgettilldelningen. Det finns ett behov av att se över tilldelningen så att det motsvarar faktiska kostnader.

Förvaltningen ser en risk för ökade kostnader inom arbetsmarknadsåtgärder på grund av:

- En fortsatt hög nivå av långtidsarbetslöshet i vissa grupper innebär att de kommer få fortsatt svårt att etablera sig på arbetsmarknaden vilket gör att tiden med ekonomiskt bistånd riskerar att förlängas.
- Aktivitetskravet som införs den 1 juli 2026 kommer att ställa krav på förvaltningen att i samarbete med Arbetsmarknadsförvaltningen och Arbetsförmedlingen möta behov av individanpassad sysselsättning som leder till egen försörjning. En utökning av platser inom AMI kommer sannolikt att öka kostnader för exempelvis handledare.

### **Prioriteringar 2027–2029**

- Vidareutveckla samverkan med arbetsmarknadsförvaltningen (Jobbtorg), Arbetsförmedlingen och Försäkringskassan för att påskynda långtidsarbetslösas etablering på arbetsmarknaden. En prioriterad målgrupp under perioden är kvinnor som står långt ifrån arbetsmarknaden och arbetslösa unga vuxna. För att nå kvinnor som står långt från arbetsmarknaden fortsätter det uppsökande arbetet att stärkas.
- Erbjud sociala insatser för den grupp som inte kvalificeras inom Stockholmsjobb genom att stärka arbetet med den interna samverkan och samverkan med andra förvaltningar för att kunna erbjuda fler personer arbetsträning och offentligt skyddad anställning (OSA).

## **3.9 Övrigt**

### **Personalfrågor och ett hållbart arbetsliv**

Den största utmaningen för förvaltningen är kompetensförsörjning, framförallt inom



äldreomsorgen.

Äldreomsorgen har redan i dag utmaningar i att rekrytera chefer, specialistutbildad och legitimerad personal samt undersköterskor speciellt inom hemtjänsten. Utmaningen väntas öka när många går i pension samtidigt som antalet äldre ökar. 123 medarbetare inom äldreomsorgen kommer vara 65 år eller äldre under planperioden. Den nya chefsstrukturen med färre medarbetare per chef ska göra området mer attraktivt genom tydliga karriärvägar och ett nära och engagerat ledarskap som är hållbart. Samtidigt ställer lagkrav som skyddad yrkestitel för undersköterskor och ökade krav på formell utbildning inklusive det svenska språket ökade krav på kompetensutveckling. Detta innebär ett stort behov av olika utbildningsinsatser för att stödja medarbetarna. Förvaltningen bedömer att behovet av att utveckla långsiktigt hållbara strategier och arbetsätt för att klara kompetensförsörjningen inom äldreomsorgen är stort. Under 2026 anställs en resurs för att arbeta med säsongsbetonad rekrytering. För att stärka attraktiviteten samt hälsa och återhämtning för medarbetare i äldreomsorgen kommer frågor som exempelvis att se över kortad arbetstid, arbetsmiljö och lönebildning ses över utefter budgetdirektiv.

Den nya socialtjänstlagen och omställningen till god och nära vård ställer höga krav på verksamheterna de kommande åren. Förändrade förutsättningar kräver nya arbetsätt, ökad tillgänglighet samt tydlighet, tålmod och mod hos både chefer och medarbetare. Därför behöver chefer och nyckelfunktioner stärkas i förändringsledning. Personalomsättning inom vissa befattningar inom socialtjänsten påverkar bemanning och arbetsmiljö, och kommande pensionsavgångar riskerar att leda till kompetenstapp. Därför behövs kontinuerlig kompetensutveckling samt möjligheter för medarbetare att prova nya arbetsuppgifter över enhetsgränser utifrån intresse, kompetens och erfarenhet. Mottagandet av socionomstudenter förväntas fortsätta och resultera i fler sommarvikarier och tillsvidareanställningar. Även arbetet med mentorer för nya socialekreterare förväntas utvecklas vidare och förbättra arbetsmiljö och attraktivitet inom socialtjänsten.

Till följd av minskade barnkullar väntas personalbehovet inom förskolan minska de kommande åren, samtidigt som behoven inom äldreomsorgen ökar. Det kan innebära att en omställning av personal till äldreomsorgen behöver genomföras. Parallellt med detta fortsätter arbetet för att säkerställa att medarbetare med rätt kompetens och motivation ges goda möjligheter att utvecklas inom förskoleverksamheten. Det finns också behov av att stärka det pedagogiska ledarskapet, både på förskollärary- och rektorsnivå, för att säkerställa det systematiska kvalitetsarbetet. Biträdande rektorer behöver ges goda förutsättningar att utöva ett nära och coachande ledarskap. Förvaltningen i samverkan med andra stadsdelsförvaltningar behöver ha beredskap för att hantera eventuellt övertaliga förskollärare inom organisationen i takt med att barnantalen förändras. Förskolan har i dag ett tydligt ansvar för den egna verksamheten och för medarbetarna inom förskolan. Samtidigt står Stockholms stad inför en större organisatorisk utmaning kopplad till införandet av en tioårig grundskola (år 2028) och ett minskat barnantal i grundskolan. Dessa förändringar kan innebära att utbildningsförvaltningen får ett överskott av förskollärare som behöver omplaceras inom staden.

Under 2026 kommer Södermalms och Kungsholmens stadsdelsförvaltningar att ta över



ansvaret för driften av stadens verksamhet för barnomsorg på obekväm arbetstid, vilket kommer följas och utvärderas framöver.

Stadsmiljöverksamheten kommer fortsättningsvis att vara beroende av konsulthjälp, exempelvis vid parkinvesteringar, i form av teknisk byggledning och projektering. Verksamheten behöver dessutom stärka sin kompetens inom genomförande av dagvatten- och skyfallsåtgärder. Då parkskötseln ska övergå i egen regi kommer förvaltningen också att behöva rekrytera ytterligare personal.

Heltid som norm och tillsvidareanställningar är vägledande vid bemanningen för att kunna behålla och utveckla personal samt skapa kontinuitet i kärnverksamheterna för brukare, boende och barn. Målet är att 90 procent av anställningarna ska vara tillsvidare på heltid, vilket kräver långsiktigt arbete med hållbara scheman och flexibel bemanning, exempelvis genom resursteam.

Vid övertagande av verksamhet i kommunal regi är det viktigt att snabbt introducera chefer och medarbetare i det kommunala uppdraget och arbetssättet, bland annat genom utbildning i arbetsrätt och samverkan. Behovet av administrativt stöd kan öka när antal verksamheter ökar samt krav på exempelvis informationssäkerhet och informationshantering. Att skapa ett IT-stöd (lokalt och centralt), som både möjliggör löpande support och ständig utveckling/innovation och digitalisering är viktigt.

Förvaltningen behöver arbeta med ny teknik, exempelvis med AI, för att jobba mer effektivt och underlätta för ledning och chefer. Frågor som exempelvis arbetsrätt och HR-administration kan underlättas på sikt.

#### *Prioriteringar 2027–2029*

- Minska andelen timanställda och samtidigt öka kontinuiteten för brukare, och arbeta för ett hållbart arbetsliv för medarbetare. Ett exempel på arbetssätt är att arbeta med partsgemensamma grupper för bättre arbetsvillkor, som exempelvis har påbörjats inom sociala avdelningen.
- Aktivt arbete med kompetensförsörjning inom äldreomsorgen.
- Arbeta aktivt med att stimulera för omställningar av personalresurser från förskola till äldreomsorg.
- Olika typer av kompetensutveckling inom socialtjänst och förskolan.
- Stärka ledarskapet utifrån den nya chefsstrukturen.

#### **Ständiga förbättringar, digitalisering och innovation**

För att möta framtida behov och utmaningar krävs ett systematiskt kvalitetsarbete.

Förvaltningen använder fortsatt stadens kvalitetsprogram som grund för detta. Förvaltningen ser ett fortsatt behov för staden att arbeta tillsammans och samordna kvalitetsarbetet i linje med kvalitetsprogrammet.

Förvaltningen inför under 2026 det förvaltningsövergripande kvalitetsledningssystemet Söderpilen. Tydliga och väl definierade processer bidrar till att stärka fokus på stockholmarnas behov. Systemet främjar även lärande mellan olika verksamheter och bidrar till ökad öppenhet samt ett helhetsperspektiv i arbetet. Söderpilen tydliggör ansvar och



mandat, vilket utgör en grund för olika funktioners handlingsutrymme. Genom att synliggöra arbetssätt och rutiner skapas också bättre förutsättningar för att förenkla, förbättra och vidareutveckla dem. Detta bidrar i sin tur till ett mer hållbart och långsiktigt kvalitetsarbete. Kommande år är det viktigt att implementera och kontinuerligt utveckla och kvalitetssäkra Söderpilen, samtidigt som tidigare arbetssätt, strukturer och mappsystem systematiskt avvecklas. Förvaltningen ser goda möjligheter att samverka med andra förvaltningar kring kvalitetsledning och på så sätt växeldra i kvalitetsarbetet.

De som bor och verkar inom stadsdelsområdet har många synpunkter och önskemål. Både de som är direkt berörda av förvaltningens arbete och de som är anhöriga eller närstående förväntar sig god kvalitet. Förväntan om, och rätten till, god kvalitet innebär att det är viktigt att effektivisera och vidareutveckla arbetet med avvikelser, synpunkter och klagomål för förskola, social omsorg och äldreomsorg. För detta behövs stadsgemensamma IT-system som stödjer förvaltningens arbete.

Distansarbete är ett etablerat arbetssätt i staden. Detta ger nya samarbetsmöjligheter men ökar samtidigt behovet av effektiva plattformar och säkra kommunikationsverktyg. Staden som helhet behöver bättre verksamhetsstöd till befintliga medarbetare men också för att attrahera nya medarbetare och underlätta samverkan med interna och externa parter.

För att alla medarbetare ska kunna dra nytta av digitaliseringen i sitt dagliga arbete behöver staden gemensamt se över personliga inloggningar samt VPN via mobila enheter.

Förvaltningen har många medarbetare som inte har sin arbetsplats i en verksamhetslokal. I samband med implementering av nya socialtjänstlagen förväntas fler medarbetare arbeta flexibelt i stadsdelsområdet.

Förvaltningen avser att strukturera digitaliseringsarbetet och utöka samverkan mellan central IT och verksamheternas utvecklingsenheter. Samverkan avser såväl behörighetshantering, höjd kompetens inom området samt tydligare styrning och förvaltning av digitaliseringsinsatser, inom ramen för stadens modell pm3. Förvaltningen ska också verka för att möjliggöra säker, korrekt och strukturerad användning av AI-tjänster där det bedöms lämpligt.

#### *Prioriteringar 2027-2029*

- Fortsatt implementering av kvalitetsprogrammet
- Kontinuerlig utveckling, kvalitetssäkring och implementering av Söderpilen
- Verka för stadsgemensamma IT-system för avvikelser, synpunkter och klagomål.

### **Hög beredskap och stark rådighet ska råda i alla verksamhetsområden**

#### Civil beredskap

Förvaltningen fortsätter att arbeta faktabaserat med beredskapsfrågor genom att inhämta lärdomar från pågående konflikter i världen samt erfarenhets- och praxisutbyte med andra stadsdelsförvaltningar och kommuner i landet.

Förvaltningen tar ansvar för krisberedskap inklusive scenariot höjd beredskap i stadsdelsområdet i samverkan med staden. Beredskapsarbetet vilar fortsatt på bestämmelserna i kommunlagen samt lag om kommuners och regioners åtgärder inför och vid extraordinära



händelser i fredstid och höjd beredskap (LEH), Förvaltningen förbereder för kommande bestämmelser i nya lagen om kommuners och regioners grundläggande beredskap (LKRB). Bestämmelserna innebär bland annat att öka antalet särskilda samlingsplatser, det vill säga stadsdelsområdets trygghetspunkter, enligt definierad beredskapsnivå, stödet vid användning av skyddsrum, verkställande av utrymning. Om lagen beslutas ställs ökade krav på lokaler, personal, utbildning, samordning och materiella resurser. Till exempel kan förvaltningen behöva öka antalet trygghetspunkter från fyra till 13 stycken enligt det initiala lagförslaget. För att lyckas med detta behöver förvaltningen arbeta brett med samverkan både internt i staden samt externt och aktörer som är verksamma i vårt område.

Förvaltningen kommer arbeta systematiskt för att utbilda medarbetare kring civil beredskap. Likaså görs ett arbete för att nå ut till invånarna via olika kanaler. Förvaltningen har för avsikt att arbeta fram en ram för samverkan med frivilliga försvarsorganisationer.

Förvaltningens kärnverksamheter arbetar kontinuerligt för att höja motståndskraften och minimera riskkonsekvenser som potentiellt kan drabba samhällsviktiga verksamheter. Detta görs inom arbetet med risk- och sårbarhetsanalysen. Förvaltningen kommer också genomföra strategiska inköp i större omfattning.

#### *Prioriteringar 2027-2029*

- Fortsatt krisberedskap inklusive scenariot höjd beredskap
- Fortsatt arbete med stadsdelsområdets trygghetspunkter och förbereda inför/implementera LKRB.
- Informationsinsatser internt och externt samt samverkan med frivilliga försvarsorganisationer.

#### Informationssäkerhet

Den digitala utvecklingen accelererar och blir mer komplex vilket kräver strategiska satsningar inom kultur, ledarskap, teknik och information. Artificiell intelligens (AI), automatisering och robotik blir viktigare inom förvaltningens och stadens ansvarsområden. Förvaltningen överväger möjligheten att införa AI-tjänster där behov finns och där det är lämpligt med hänsyn till lagstiftning, styrdokument, informationssäkerhet, dataskydd, rättssäkerhet och resurser. För förvaltningen är det viktigt med långsiktigt hållbar och säker informationshantering.

Information av god kvalitet behövs för att vidareutveckla stöd, service och tjänster. Staden hanterar inte information som en central resurs i tillräcklig omfattning och samverkan behöver därför prioriteras. Det behövs central samordning för att effektivisera arbetssätten, ge lokala resurser bättre vägledning och utnyttja digitaliseringens möjligheter för att uppnå helhetssyn och hållbara arbetssätt i staden. Bristen på gemensamma sätt att dokumentera och hantera information i staden bidrar till ineffektiva arbetssätt, sämre datakvalitet och sämre rättsskydd för den enskilde. Det behövs bra metodstöd för informationsklassningar, säkerhetsåtgärder samt förvaltning av informationsobjekt. Förvaltningen fortsätter implementera metodstödet pm3.

Förvaltningar och bolag behöver inkluderas mer vid stadsgemensamma upphandlingar för att säkerställa att system och tjänster med säkerhetsbrister inte upphandlas och att gällande





arbetsätt för normerande informationssäkerhetsklassningar följs. Vidare behöver rutiner och krav på hur ärenden och utredningar ska dokumenteras i stadens IT-tjänster fortsätta att utvecklas. Att dokumentera rätt vid handläggningen är en förutsättning för kvalitetssäkrad information som kan nyttjas vidare. Det är också relevant utifrån att flera viktiga IT-tjänster utvecklas eller förändras, till exempel Sociala system och ärendehanteringssystemet eDok.

Staden utvecklar sitt ledningssystem för informationssäkerhet för att anpassa det till rådande omvärldsläge, ny lagstiftning samt för att effektivisera och förbättra stadens processer. Det nya ledningssystemet, LIS 2.0, planeras införas stegvis under 2026 och 2027. Arbetet drivs av stadsledningskontoret och förvaltningen avser delta i möjligaste mån.

NIS2-direktivet syftar till att nå hög gemensam cybersäkerhetsnivå för samhällsviktig verksamhet inom EU. Direktivet implementeras i svensk rätt genom cybersäkerhetslagen. Lagen gäller hela förvaltningen till skillnad från det tidigare NIS1-direktivet. Förvaltningen arbetar med implementering av den nya lagstiftningen, dels på egen hand och dels i samråd med övriga staden genom olika nätverk.

#### *Prioriteringar 2027-2029*

- Utöka resurser för att öka takten i informationsklassningar.
- Integrera förvaltningens kvalitetsledningssystem med det stadsdelsgemensamma ledningssystemet för informationshantering och arkiv, samt längre fram även stadens nya ledningssystem för informationssäkerhet, LIS 2.0 och öka kunskaperna för att hantera information som en strategisk och kritisk resurs.
- Implementera den nya cybersäkerhetslagen.
- Genom kompetenshöjande insatser i verksamheterna fortsätta införandet av pm3-metoden i förvaltningen och därefter kartlägga och vidareutveckla processerna inom informationssäkerhet och IT.
- Ta fram rutiner och processer för införande av AI-tjänster.

#### **Trygghet och näringsfrämjande arbete**

Den missbruksrelaterade problematiken inom stadsdelsområdet och medföljande konsekvenser som brott, våldshandlingar, stöld, ordningsstörningar och skadegörelse har ökat under senaste åren. Detta gäller främst de områden som klassas som öppna drogscener inom stadsdelsområdet. Detta har därför beskrivits under lokala utvecklingsbehov, se text under 2.1. och 2.5. Förvaltningen fortsätter även att prioritera en rad övriga trygghetsskapande- och brottsförebyggande insatser och åtgärder för att få minskad negativ effekt på brottslighet och oroligheter samt att boende, besökare och verksamma ska uppleva platser som trygga. En utmaning inom brottsförebyggande arbetet är att minska risken för välfärdsbrottslighet.

#### *Prioriteringar 2027-2029*

- Genomföra olika insatser och åtgärder inom de fem prioriterade områden som ingår i den lokala samverkansöverenskommelsen mellan förvaltningen, utbildningsförvaltningen, trafikkontoret och lokalpolisområde Södermalm.
- Fortsätta att utveckla platsaktivering på fler platser som upplevs, eller riskerar att bli, otrygga inom stadsdelsområdet.
- Tillsammans med lokalpolisområde Södermalm fortsätta utveckla arbetet med



- områdesspecifika möten med invånare, syftet är att sprida kunskap och få information.
- Förebygga och motverka välfärdsbrottslighet med fokus på hemtjänst inom äldreomsorg, personlig assistans, HVB-hem och felaktiga utbetalningar (FUT) inom ekonomiskt bistånd.
  - Samverkan och dialog med aktörer inom stadsdelsområdets nöjesliv och lokalpolisen i syfte att uppnå ett långsiktigt hållbart nöjesliv och öka tryggheten för både aktörer och besökare.
  - Fortsätta arbeta med trygghetsskapande åtgärder och investeringar inom stadsmiljö.
  - Fortsätta samverka med lokalpolis, det lokala näringslivet, civilsamhället och andra relevanta aktörer såsom trafikkontoret för att öka tryggheten och attraktionskraften inom området som gynnar bedrivande eller nyetablering av företag.

### Våldsbejakande extremism

Antalet individärenden om våldsbejakande extremism (VBE) inom stadsdelsområdet är fortsatt få men har ökat något mellan 2024 (11 ärenden) och 2025 (14 ärenden). I likhet med tidigare år rör ärendena främst barn och unga med misstänkta eller tydliga kopplingar till våldsbejakande högerextremism. Tendensen att det är yngre personer som radikaliserar och uppmärksammas av samhället fortsätter, nu även inom stadsdelsområdet. Det toxiska klimatet på sociala medier och andra plattformar tillsammans med att antidemokratiska organisationer fokuserar på onlinemiljön är en förklaring till att unga personer som radikaliserar uppmärksammas.

### *Prioriteringar 2027-2029*

- Stärka förvaltningens kunskap om VBE, med särskilt fokus på ärenden som rör ensamagerande individer, samt öka medvetenheten om riskfaktorer kopplade till VBE. Prioriteringen omfattar även att sprida kunskap om våldsbejakande och extremistiska ideologier.
- Säkerställa systematisk kunskaps och erfarenhetsdelning med samverkansaktörer, exempelvis polis, skola och verksamheter inom regionen.

### **Miljö och Klimat**

Förvaltningens lokala miljö- och klimathandlingsplan är vägledande för verksamheterna då de ska prioritera åtgärder. Till stöd för verksamheterna finns vägledning exempelvis, vägledning för hållbar vård och omsorg, kemikaliesmart förskola samt hållbar socialtjänst. Stöd till verksamheterna behöver anpassas och utvecklas utifrån deras behov. De upphandlingar som staden och nämnden genomför samt de inköp som förvaltningen gör är betydelsefulla för att uppnå majoriteten av miljöprogrammets mål. Därför är inköp och inköpskompetens ett fortsatt prioriterat område i förvaltningens miljö- och klimatarbete.

Miljö- och klimatarbetet ska fortsättningsvis bedrivas mer utåtriktat och i delaktighet med invånare och civilsamhälle vilket ställer utvecklade krav på intern och extern samverkan samt integrering i hela förvaltningens organisation. Förvaltningens målgrupper behöver involveras via kommunikation, miljöpedagogiska aktiviteter.

Förvaltningen ser ett fortsatt behov av samordning från miljöförvaltningen för genomförande och stöd. Detta kan bestå av en resursbank från vilken utbildningar kan avropas,



kommunikationsmaterial och föredragsserier som förvaltningen kan nyttja.

Förvaltningen kommer att utöka med en resurs för att intensifiera och bredda klimat- och miljöarbetet och ge verksamheterna utvecklat stöd.

#### *Prioriteringar 2027-2029*

Klimatanpassningar, utveckling och underhållsåtgärder i parkmiljö:

- Genomföra klimatinvesteringar, såsom att ersätta träd som dött med syftet att upprätthålla nödvändig krontäckningsgrad.
- Arbeta för att omhänderta större dagvattenmängder i parker och grönområden samt säkerställa att dessa klarar skyfall.
- Genomföra reinvestering på befintliga lekplatser och parkmiljöer för att åtgärda slitage och utjänta anläggningar och ytor i parkmiljön.

Minska miljöpåverkan:

- Utveckla arbetet med att stödja kärnverksamheterna i arbetet med resurshushållning genom medveten konsumtion och resurseffektiv avfallshantering med fokus på återbruk, återvinning och minskat matsvinn.
- Öka medvetenheten av livsmedels miljöpåverkan samt öka andelen ekologiska inköp.
- Fortsätta projektet Hållbar äldreomsorg: Minska matsvinn och ersätta vissa engångsmaterial. Detta kräver förändringar i rutiner och arbetsätt och kan innebära att det behövs investeringar samt att tvättstugornas utrustning behöver ses över.
- Utveckla verksamhet och samverkan för att involvera och delaktiggöra civilsamhället och invånarna i miljöfrågor, till exempel att hjälpa invånare som vill ställa om till en mer cirkulär ekonomi. Det handlar om att skala upp och bredda åtgärder som visar sig bidra till klimatomställningen och hälsan.

## 4 Sammanfattande ekonomisk analys

### 4.1 Drift

Förvaltningen har en ekonomisk bruttoomslutning på drygt 3,6 miljarder kronor. I förvaltningen arbetar 1 972 tillsvidareanställda medarbetare och personalkostnaderna utgör 39 procent av nämndens bruttokostnader vilket motsvarar 1 411 mnkr.

Kostnaderna för köp av verksamhet utgör 41 procent vilket motsvarar 1 503 mnkr och lokalkostnaderna utgör cirka 8 procent vilket motsvarar 285 mnkr. Resterande 12 procent, 439 mnkr avser främst bidrag, livsmedel, förbrukningsmaterial och kostnader för IT.

Ekonomisk bruttoomslutning (mnkr)	2024	2025	2026	Förändring 2026–2025
Bruttoomslutning	3 443	3 576	3 638	62
Personalkostnader	1 285	1 375	1 411	36
Köp av verksamhet	1 422	1 474	1 503	29



Ekonomisk bruttoomslutning (mnkr)	2024	2025	2026	Förändring 2026–2025
Lokalkostnader	276	283	285	2
Övriga kostnader	460	444	439	-5

Förvaltningen ser betydande kostnadsökningar de närmsta åren, främst inom verksamhetsområdet äldreomsorg samt ökande personalkostnader och kostnader för lokalförsörjning.

Personalkostnader 2026 och framåt påverkas positivt av minskningen av personalomkostnadspålägget från 41,0 procent till 40,0 procent. Däremot har de senaste årens uppräknings av löner och 2026 års prognostiserade löneuppräknings om tre procent en stor påverkan på förvaltningens framtida personalkostnader. Under den kommande tioårsperioden kommer det dessutom finnas ett behov av nyanställningar kopplat till pensionsavgångar och ett växande behov av personal riktat mot äldreomsorg vilket kommer att innebära ytterligare ökande personalkostnader för nämnden. Personalkostnaderna påverkas även starkt av heltid som norm med fler tillsvidareanställd personal. Behovet av att attrahera och behålla personal kommer att bli än viktigare. Grundutbildningar och vidareutbildningar är därför av största vikt och innebär också en ökad kostnad, framförallt för det vikariebehov som uppstår därav.

#### Prognostiserade omslutningsförändringar 2026 - 2029

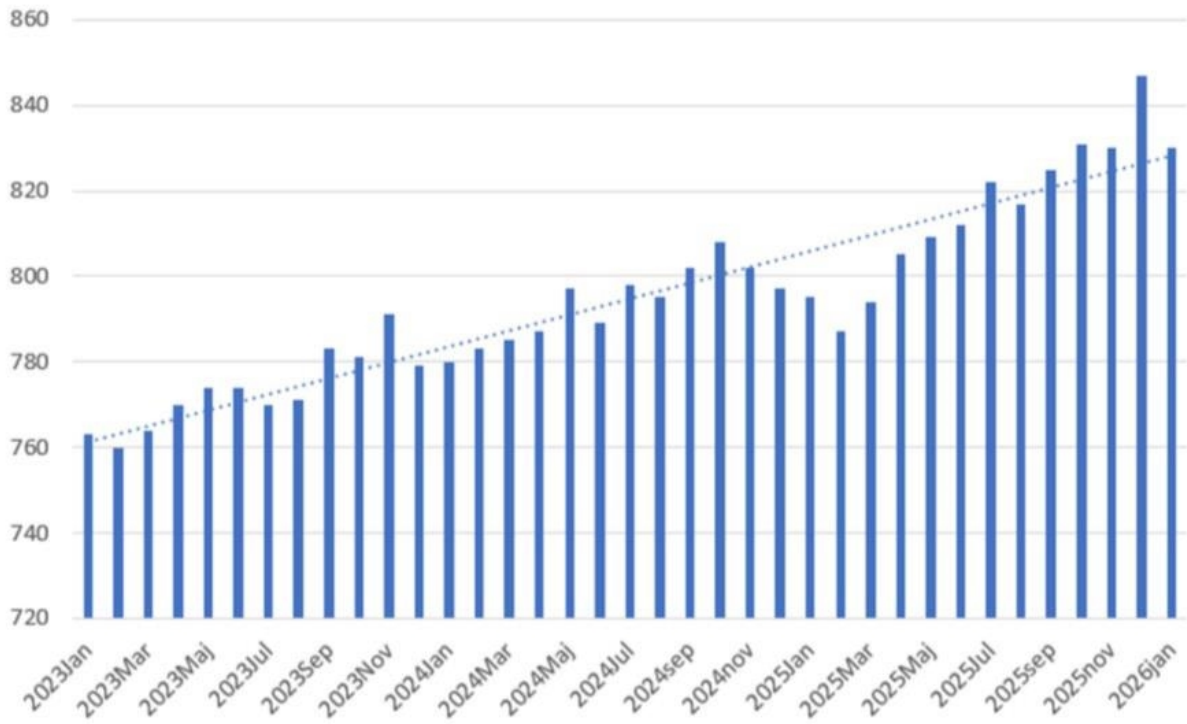
Omslutningsförändringar (mnkr)	2026	2027	2028	2029
Intäkter	-225	-233	-241	-249
Kostnader	225	233	241	249

De prognostiserade omslutningsförändringarna redovisar inte köp och försäljning av tjänster mellan olika nämnder.

Prognosen för 2026 visar på en stor kostnadsökning av köp av verksamhet, främst på grund av ökat antal brukare inom äldreomsorgen och prisökning för vård- och omsorgsboendeplats om 3,6 procent och 3,0 procent ökning för hemtjänstinsatser. Antalet personer över 65 år förväntas öka med 8,7 procent från år 2026 till 31 042 personer 2029. Detta ger ett ökat behov av fler platser på vård- och omsorgsboenden (VOB) under samma period. Förvaltningen ser redan denna trend tydligt med fler antal boende på VOB och fler insatser inom hemtjänsten.

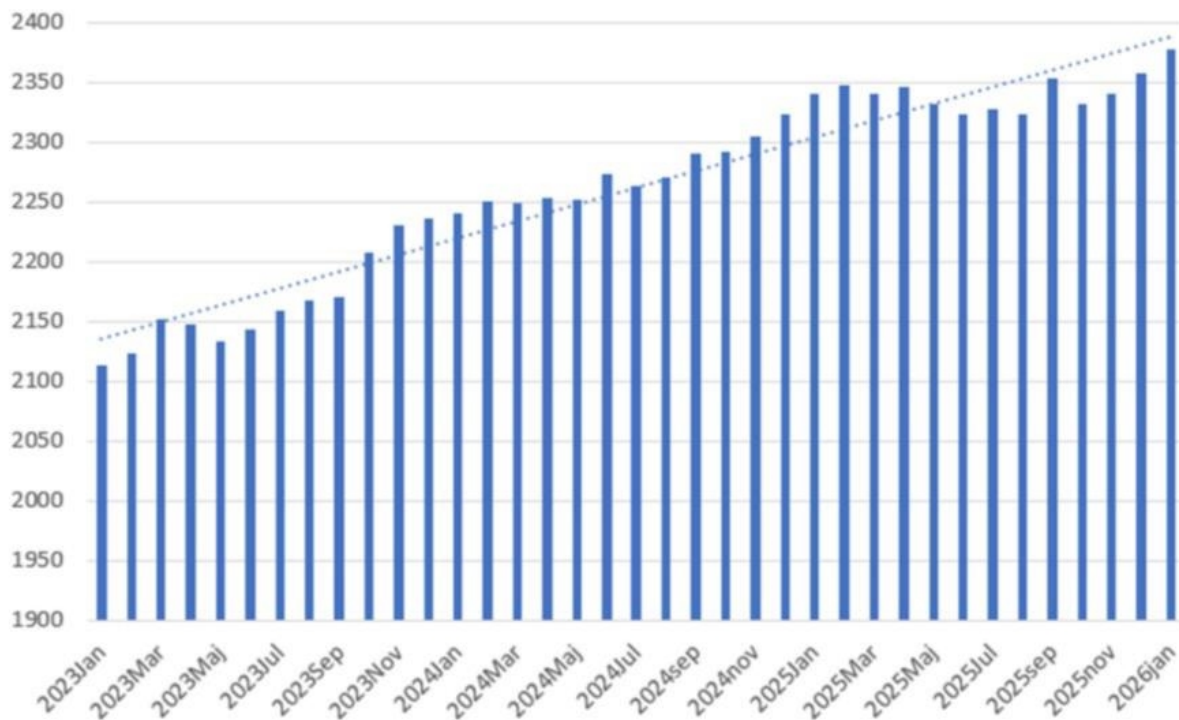


### Antal helmånadspersoner VOB jan23 - jan26





### Antal helmånadspersoner med hemtjänst jan23 - jan26



Den äldre befolkningen lever generellt längre och är friskare vilket betyder att många kan bo kvar längre i eget hem. Detta ställer i sin tur högre krav på en fortsatt utveckling av hemtjänsten och en utökning av antalet dagverksamhetsplatser inom stadsdelsområdet. De senaste åren har visat på ökande antal helmånadspersoner inom samtliga insatser, men kostnaderna, tillsammans med de senaste årens prisökningar, har framförallt ökat inom VOB och hemtjänst.

Upprustning av, och investeringar i både befintliga och framtida fastigheter samt inventarier medför också ekonomiska konsekvenser för stadsdelsnämnden. Dessa kostnader kompenseras inte i dagsläget genom stadens resursfördelningssystem. Inom stadsdelsområdet har nya vård- och omsorgsboenden, grupp- och servicebostäder tillkommit och samtidigt pågår planering för kommande renoveringar på samtliga vård- och omsorgsboenden inom Micasas fastighetsbestånd under en tioårsperiod vilket kommer innebära stora hyreskostnadsökningar. Förvaltningen ser även att antalet insatser för personer med funktionsnedsättning enligt LSS och SoL generellt har ökat de senaste åren och att bemanningen på gruppboenden utökas för att säkerställa att äldre med funktionsnedsättning får en meningsfull vardag och sysselsättning. Utbudet av särskilda bostäder inom staden och LOV-utförarna täcker heller inte behoven hos delar av målgruppen.



## Analys av prestationsförändringar

Av nämnden beräknade prestationsförändringar 2027 – 2029	Mnkr
Prestationsförändring förskola	-24,3
Prestationsförändring funktionsnedsättning	6,9
<b>Summa prestationsförändringar 2027 – 2029</b>	<b>-17,4</b>

Prestationsförändringar inom förskola beräknas minska under perioden. Förändringen utgår från befolkningsprognosen och framskrivningen av antal förskolebarn.

Prestationsförändringen för verksamhetsområdet funktionsnedsättning baseras på förändringar under de senaste två åren.

För att nämnden ska klara sitt uppdrag omfördelas medel från äldreomsorg, främst till individ- och familjeomsorg, stadsmiljöverksamhet och arbetsmarknadsverksamhet. Med de prognostiserade kostnadsökningarna inom äldreomsorgen blir liknande omfördelningar en stor utmaning för att klara ekonomin. Stadsdelsnämnden har också under många år beviljat en betydligt större mängd föreningsbidrag än övriga stadsdelsnämnder. Det årliga bidraget utökades ytterligare för år 2026. Då befolkningen blir allt äldre kommer mindre del medel till föreningsbidrag kunna flyttas från överskott i äldreomsorg.

Det är således en utmaning för nämnden att kunna fortsätta ha höga nivåer på föreningsbidrag utan tillskott av särskilda medel för att stötta hem- och malmgårdar, där mycket av bidraget går till höga hyreskostnader. Om nämnden samtidigt ska kunna ge bidrag för framtida behov av aktiviteter som kompletterar nämndens uppdrag kopplat till äldre, trygghet och miljö är behovet än större.

Inom förvaltningen finns sju kommunövergripande verksamheter (KÖV) som varje år får ett fast tilldelat anslag. Dessa anslag har i de flesta fall inte räknats upp på många år. Då nämndens ekonomi de senaste åren varit god har dessa KÖV-verksamheter delvis finansierats inom den löpande driftsbudgeten. Om förvaltningens framtida ekonomiska situation skulle bli kärvare behöver tilldelningen för KÖV-verksamheter ses över.

### Stadsmiljö

De nycklade ekonomiska medlen i driftbudget gällande stadsmiljöverksamheten räcker inte för att täcka de fasta betalplanerna för vinter- och barmarksskötsel inom parkdriftsentreprenaderna samt för att kunna utföra felavhjälpanse insatser. Verksamheten är beroende av ytterligare medel från andra verksamhetsområden inom förvaltningen.

En utmaning är att driftkostnaderna sannolikt kommer att öka kommande år då stadsdelsområdets parker och grönområden får ett högre besöksstryck. Ett förändrat klimat, som bland annat innebär större nederbörds mängder, kommer vidare innebära högre driftkostnader i form av skötsel och underhåll av dagvatten- och skyfallsanläggningar.

Driftkostnaderna kan också komma att öka mot bakgrund av att ett program för stadsnära odling är under framtagande inom staden som sannolikt kommer innebära att odlingar på sikt ska förses med vatten och tillgänglighetsanpassas. I miljöprogram 2030 anges vidare att staden har som målsättning att successivt avveckla platsgjutna gummiytor som finns vid



exempelvis lekplatser. Detta kommer också innebära ökade driftkostnader då ersättningsmaterial, såsom sand och flis, kräver större driftinsatser.

Södermalms stadsdelsförvaltning har fått ett uppdrag från nämnden mars 2026 att planera för ett övertagande av parkskötsel i egen regi. Plan för återtagande är satt till hösten 2028. Förvaltningen kommer att behöva genomföra investeringar i lokaler och maskiner samt rekrytera personal vilket kommer att innebära högre kostnader. Att bedriva parkskötseln i egen regi innebär också att andra verksamhetsområden inom förvaltningen behöver förstärkas, såsom HR-och IT-enheten och ekonomiavdelningen, för att kunna ge den nya personalen nödvändig service.

Eftersom allt fler stadsdelsnämnder inom en snar framtid kommer att sköta och underhålla parkerna i egen regi finns ett stort behov av samordning kring bland annat HR-frågor, kompetensutveckling, upphandling av material och digitala system. Enligt förvaltningen behöver en utredning genomföras för att identifiera vilka behov som finns på stadsdelarna. Trafikkontoret, som idag har ett samordnande ansvar för stadsmiljöverksamheten inom staden, bör enligt förvaltningen få ett utökat uppdrag mot bakgrund av ovannämnda. I detta sammanhang kan även nämnas att det vid egen regi behövs tillgång till kommunaltekniska ytor vilket det råder stor brist på i dagsläget. Det är här viktigt att exempelvis trafikkontoret och exploateringskontoret får i uppdrag att underlätta för stadsdelsnämnderna att få tillgång till kommunaltekniska ytor till en låg kostnad.

Det finns enligt förvaltningen ett behov av stöd inom upphandling, entreprenadjuridik och avtalsuppföljning. Serviceförvaltningen har en resurs som stöttar med vissa delar vid upphandling av entreprenader. Denna typ av upphandlingar är upphandlingstekniskt komplicerade och det bör vara mer lämpligt och mindre sårbart om trafikkontoret samordnar upphandlingar för stadsdelsförvaltningarna där det finns bred kompetens inom ämnet (jurister fokuserade på entreprenadjuridik och flera resurser som kan stötta varandra samt specialisera sig på olika typer av upphandlingar). Behovet av samordning kring upphandlingar har även ökat till följd av att fler mindre upphandlingar kommer att genomföras vid och efter övergången till egen regi. Trafikkontoret bör tilldelas uppdraget och tillföras medel för uppdraget. Stöd vid avtalsuppföljning bör också ingå i detta uppdrag.

## 4.2 Investeringar

Mnkr	Prognos 2026	2027	2028	2029
Större investeringar	7,5	4,0	6,0	5,5
Reinvesteringar	0,0	0	0	0
Mindre investeringar med nycklade medel	15,3	15,3	15,3	15,3
Klimatinvesteringar	0	0	0	0
Trygghetsinvesteringar	5,1	0	0	0
Större investeringar på parkmark	16,7	95,4 (129,4)	26,9 (72,9)	(95)





Mnkr	Prognos 2026	2027	2028	2029
Övriga investeringsmedel	0	0	0	0
Inventarier och maskiner				
Totalt	67,5	28,1	23,3	23,3

Nämnden ansöker årligen om investeringsmedel avseende bland annat större parkupprustningsprojekt hos kommunfullmäktige. I tabellen ovan redovisas de investeringsprojekt för förvaltningen som kommunfullmäktige beslutat om till budget 2026. I prognosen för 2026 ingår dessutom trygghetsmedel som togs emot i samband med tertialrapport 2 under 2024, Bergsunds strand och Maria Prästgårdsgata, (5,1 mnkr).

Förvaltningen har i början av 2026 ansökt om medel för perioden 2027–2029 för ett antal större parkinvesteringsprojekt. De sökta projekten är Droskan, Björns trädgård, Nytorget och Tjurbergsparken. Under hösten 2026 beslutar kommunfullmäktige om tilldelningen av medel för stora parkinvesteringar för 2027.

Medel för mindre investeringar som stadsdelsnämnden varje år tilldelas utifrån fördelningsnyckeln kommer att användas för mindre parkupprustningar och reinvesteringar vilka beslutas i samband med kommande års verksamhetsplaner.

Förvaltningen söker årligen klimatanpassningsinvesteringar för bland annat dagvatten- och skyfallsåtgärder och insatser för att bekämpa värmeöar. Möjligheten för nämnden att ta emot extra budgetmedel för dessa åtgärder är avgörande för att de ska kunna genomföras då de inte ryms inom ordinarie investeringsram. Utan detta stöd kommer det att bli en svår utmaning att fortsätta driva projekt och åtgärder med hög klimatnytta och breda synergieffekter. Finansieringen av stadsmiljöverksamheten genom dessa extramedel har successivt ökat och kommer sannolikt fortsatt utgöra en stor del av budgeten kommande år mot bakgrund av det förändrade klimatet. Det finns även en utmaning att kunna driva dessa projekt med god kvalitet då förvaltningen idag saknar tillräckliga personalresurser för detta. I bilagan anges uppskattade behov av klimatanpassningsinvesteringar för perioden.

Behovet av reinvesteringsåtgärder i stadsdelsområdets parkanläggningar såsom trappor och gångvägar är mycket stort. Tilldelade nycklade investeringsmedel, som kan användas för detta ändamål, är enligt förvaltningen inte tillräckliga. Under 2026 planerar förvaltningen att ta fram ett underlag som kan beskriva kommande reinvesteringsbehov av parkanläggningarna.

När det gäller större investeringar och reinvesteringar finns en utmaning med stadens budgetmodell för stadsdelsnämnderna som innebär att tilldelade parkinvesteringsmedel behöver förbrukas årligen och kan i normalfallet inte flyttas med över årsskiftet. Denna typ av investeringsprojekt påverkas ofta av oförutsedda omständigheter såsom exempelvis markföroreningar och arkeologiska fynd, vilket medför att tidplanerna behöver justeras. Därmed uppstår även behovet av att kunna flytta över investeringsmedel till nästkommande år.

Senare års kostnadsökningar, bland annat på grund av kraftiga indexhöjningar, samt att



stadens totala budget för större parkinvesteringar inte ökat innebär att nämnden tagit emot mindre resurser till nödvändiga större parkupprustningar. Detta förhållande är enligt förvaltningen en utmaning att kunna hantera.

Under perioden ser förvaltningen behov av att påbörja två större investeringsåtgärder som det idag saknas en planering för i dagsläget, parken Tunnelbacken vid Klevgränd och Södermalmsallén. Tunnelbacken har under många år delvis varit avstängd på grund av bygget av Slussen och är idag av stort behov av upprustning. Södermalmsallén har etappvis rustats upp under åren 2009-2018, men grundproblematiken som utgörs av att marken vid omkringliggande fastigheter sjunker, har inte kunnat åtgärdas på ett långsiktigt bra sätt.

Förvaltningen anser det vara viktigt att staden utreder ansvaret för hantering av markföreningar inom staden. I dagsläget är ansvarsfördelningen mellan stadens olika förvaltningar och bolag inte klarlagd.

## 5 Lokalförsörjningsplan

### 5.1 Sammanfattning

Lokalförsörjningsplanen är ett styrdokument för respektive nämnd där nämndens kort- och långsiktiga lokalbehov, särskilda boenden för äldre och planerade lokalförändringar presenteras. Nämndernas lokalförsörjningsplaner aggregeras till stadens övergripande lokalresursplan som årligen föreläggs kommunstyrelsen.

Förvaltningen arbetar systematiskt för att säkerställa att verksamheterna kan bedrivas enligt plan, med tillgång till ändamålsenliga lokaler på både kort och lång sikt. Den minskande befolkningen i förskoleåldern och den växande andelen äldre invånare utgör centrala planeringsförutsättningar för nämndens fortsatta lokalförsörjningsarbete. Den minskade efterfrågan på förskoleplatser innebär att nämnden behöver vara beredd på att hantera eventuella åtgärder från enskilt drivna förskolor till följd av det sjunkande barnunderlaget. Även behovet av att eventuellt avveckla förskolor i kommunal regi behöver vägas in i den samlade bedömningen. Utifrån nuvarande befolkningsprognoser bedöms det inte finnas behov av ytterligare förskoleplatser inom stadsdelsnämndsområdet. Den växande andelen äldre invånare innebär samtidigt ett framtida behov av lokaler som kan rymma fler vård- och omsorgsboenden, öppna träffpunkter, dagverksamheter och hemtjänstpersonal.

En identifierad utmaning inom stadsdelsområdet är att flera av de aktuella lokalerna har hyresnivåer som överstiger stadens rekommenderade högsta nivåer. Hyreskostnaderna i innerstaden är generellt högre än i övriga delar av staden, vilket ytterligare påverkar kostnadsbilden. Det föreligger även utmaningar kopplade till utformningen av befintliga lokaler, planlösningar och tekniska förutsättningar gör att anpassningar ofta blir kostsamma när ändamålsenliga lokaler för verksamheterna behöver säkerställas.

Nämndens lokalförsörjning bedöms i dagsläget vara tillfredsställande, men ytterligare effektiviseringar ska genomföras under den kommande planperioden. Detta omfattar bland annat omstruktureringar där väl utformade lokaler tas tillvara av annan verksamhet när



förskoleverksamhet i kommunal regi behöver avvecklas. För att möjliggöra en ändamålsenlig planering och genomförande av lokalprojekt kommer en god samverkan mellan berörda aktörer inom staden att vara av stor betydelse.

## 5.2 Planeringsförutsättningar

För att använda lokalerna effektivt samverkar alla verksamheter kontinuerligt både inom och mellan avdelningar. Förvaltningens kärnverksamheter och lokalfunktionen följer regelbundet upp verksamheternas behov av lokaler. Dessa lokalstrategimöten görs två till fyra gånger per år och innebär en genomgång av både det aktuella och det långsiktiga lokalresursbehovet.

Inom stadsdelsområdet som helhet finns ett växande behov av lokaler för fler vård- och omsorgsboenden, träffpunkter, dagverksamheter och hemtjänstpersonal. Det finns även utmaningar kopplade till att ombyggnationer och nyproduktion i innerstadens stadsdelsområde ofta blir kostnadsdrivande, samtidigt ger nya och ombyggda lokaler bättre förutsättningar för verksamheterna och uppfyller dagens myndighetskrav. Det är en utmaning att hålla sig inom stadens ersättningsmodeller för boenden, och förvaltningen ser därför gärna att denna modell ses över. Även nybyggda förskolor har i dag mycket höga hyror, och den kompensation som staden erbjuder täcker inte dessa kostnader, särskilt inte i innerstaden. Då stadsdelsområdet har snabb förändringstakt behövs en effektiv och flexibel lokalplanering med kortare ledtider för besked och beslut.

### Nyckeltal för pedagogisk verksamhet

- Swecos befolknings- och kapacitetsprognos år 2027–2034 visar att det i stadsdelsområdet blir 499 färre barn i förskoleåldern 1-5 år, vilket innebär en minskning.
- Andel barn som brukar förskoleplats beräknas vara 96 procent i prognosen för barn i ålder 2–5 år.
- Andelen förskolebarn i kommunal regi är cirka 48 procent (inklusive kommunövergripande förskoleverksamheter).
- Säsongsvariationen påverkar behovet om platser med totalt cirka 150 platser. Variationen beräknas utifrån skillnaden mellan placerade barn januari och maj.
- Förskolor i enskild regis kapacitet har justerats från tillståndsbaserad till tillhandahållen kapacitet i varje förskola. Den tillståndsbaserade kapaciteten ger en missvisande bild av verkliga förhållanden. Justeringen påverkar totalt 375 platser.
- Dragspelstrategin, som innebär en viss fördröjning av nedstängningen av kommunala förskolor, säkerställer 90 extra platser i stadsdelsområdet.
- Cirka 65 procent av dessa kvadratmeter hyrs in från hyresvärdar inom kommunens bolag.
- Pendlingsmönster årsskiftet 2025/2026 enligt framskrivning förskolebarn 2025: 804 barn som inte är folkbokförda på Södermalm pendlar till förskolor inom stadsdelsområdet. 167 barn som är folkbokförda på Södermalm pendlar i dag till förskolor i andra stadsdelsområden eller i andra kommuner.



### Nyckeltal för övriga verksamheter

- Total införhyrning för övrig verksamhet som ingår i lokalförsörjningsplanen är 9 452 kvadratmeter.
- Förvaltningskontoret omfattar en total införhyrning om 6 895 kvadratmeter (inklusive lager och förråd). Antal anställda på förvaltningskontoret är 390 personer. Lokalytan är nästan 17 kvadratmeter per anställd på förvaltningskontoret (inklusive lager och förråd).
- Den totala införhyrningen omfattar 52 270 kvadratmeter särskilda boenden för äldre, vilket ger en kapacitet om 733 platser. Swecos befolknings- och kapacitetsprognos för äldreomsorgen visar att behovet på Södermalm ökar med 125 platser på vård- och omsorgsboenden under perioden 2026–2029.

### 5.3 Hyreskostnadsutveckling

Förvaltningen arbetar för en hållbar hyresutveckling och för att bidra till stadens gemensamma mål om god ekonomisk hushållning. Som del av det löpande effektiviseringsarbetet följs lokalutnyttjandet kontinuerligt upp och lokaler som inte längre behövs avvecklas eller omstruktureras enligt den långsiktiga lokalstrategin.

Hyreskostnaderna har ökat kraftigt de senaste åren till följd av inflationen, samtidigt som stadens resursfördelningssystem inte tar hänsyn till innerstadens höga hyresnivåer. Vid omförhandlingar marknadsanpassas hyrorna och ansvaret för det inre underhållet flyttas gradvis över till nämnden, vilket sammantaget driver upp kostnaderna.

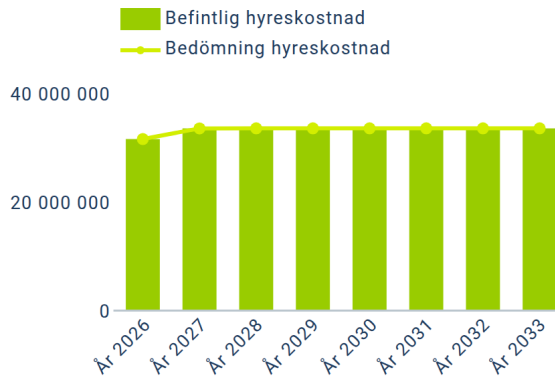
Årshyran för övriga verksamheter väntas öka något de kommande åren i takt med att växande behov ska mötas. Årshyrorna för förskoleverksamhet bedöms minska något, i och med att behovet av förskolelokaler sjunker och avvecklingar behöver genomföras.

Den långsiktiga lokalförsörjningsplanen bygger på att avveckla dyra och mindre ändamålsenliga lokaler, vilket möjliggörs av det minskade behovet av förskoleplatser. Detta dämpar kostnadsökningen per plats, som annars påverkas av moderniserings- och underhållsåtgärder.

Även inom äldreomsorgen och den sociala avdelningen finns kommande behov av moderniserings- och underhållsåtgärder för att uppfylla myndighetskrav. Södermalm stadsdelsförvaltning har liksom alla stadsdelsförvaltningar i staden, fått krav från brandskyddsmyndigheten att stärka brandskydds säkerheten på vård- och omsorgsboenden och gruppboendestäder inom funktionsnedsättning. Lägsta krav är att installera dörrstängare kopplat till brandlarm alternativt sprinklers (görs vid nybyggnation). Detta kräver en stor upphandling och höga investeringsutgifter som i sin tur genererar betydande hyreskostnader. Staden centralt borde driva denna fråga både gällande upphandling men även tilldelning av en ökad investeringsbudget.



### 5.3.1 Administrativa lokaler



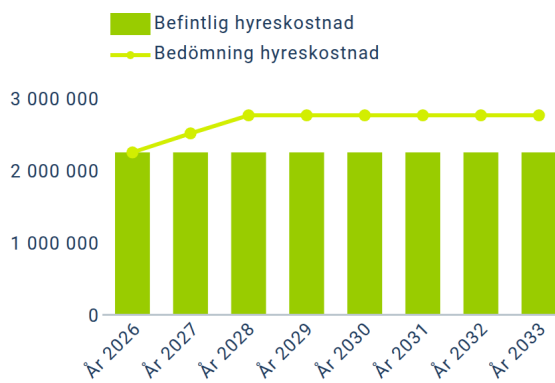
#### Bedömning hyreskostnad

31 431 065

#### Befintlig hyreskostnad

31 431 065

### 5.3.2 Arbetsmarknad



#### Bedömning hyreskostnad

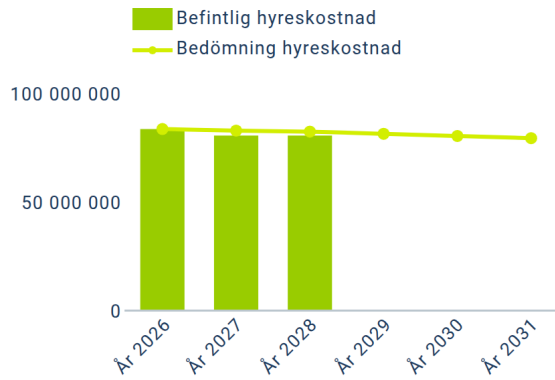
2 237 130

#### Befintlig hyreskostnad

2 237 130



### 5.3.3 Förskolor



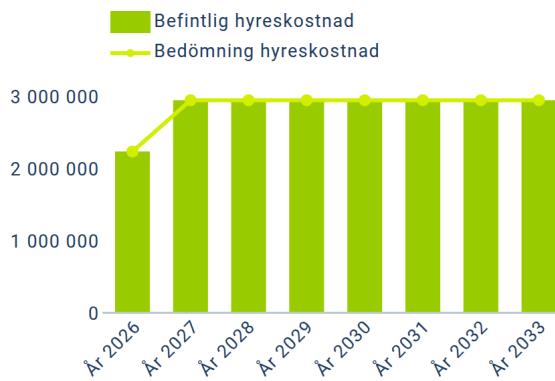
#### **Bedömning hyreskostnad**

83 200 000

#### **Befintlig hyreskostnad**

83 174 528

### 5.3.4 Kultur



#### **Bedömning hyreskostnad**

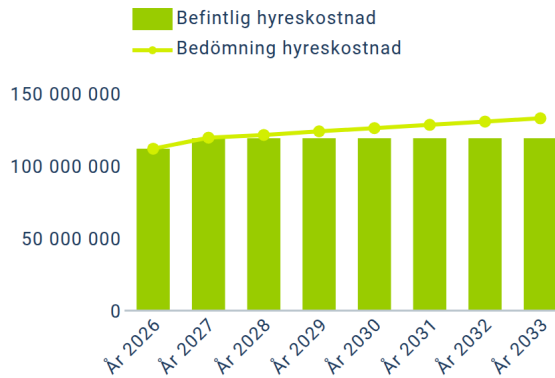
2 222 135

#### **Befintlig hyreskostnad**

2 222 135



### 5.3.5 Särskilda boenden för äldre



#### **Bedömning hyreskostnad**

111 208 954

#### **Befintlig hyreskostnad**

111 208 954

### 5.4 Samverkan

- Samverkan sker med hela stadens olika instanser för att pröva om behov av lokaler finns hos andra förvaltningar eller om förvaltningens behov kan täckas av andra.
- Samordnad skolplanering inom Stockholm stad (SAMS), när det är möjligt, vid nybyggnation eller ombyggnation av förskolor och skolor. För närvarande är inga projekt identifierade med möjlighet till samverkan.
- Samordnad äldre boendeplanering inom Stockholm stad (SÄBO), när det är möjligt, vid nybyggnation eller ombyggnation av byggnader.
- Förvaltningens verksamheter samverkar kontinuerligt över avdelningsgränserna, vilket kan innebära besparingar i lokalkostnader, bemanning och investeringar. Det gäller främst att hitta möjligheter för att omfördela förskolelokaler till särskilda boenden och/eller grupp- och servicebostäder. Omstruktureringsarna har inneburit en samverkan med Stadsbyggnadskontoret, Exploateringskontoret, Micasa, Stockholms hem, Fastighetskontoret, Socialförvaltningen och externa hyresvärdar. En nära samverkan med Stadsbyggnadskontoret är avgörande vid omstruktureringar, eftersom dessa i regel innebär ett lovärende. De långa handläggningstiderna gör det svårt att hålla avtalade tidsramar, och i många fall riskerar avtal att behöva förlängas eller projekt pausas i väntan på besked. Tomgångshyra blir dessutom en betydande kostnad som förvaltningen behöver hantera i samtliga omstruktureringsprojekt.
- Nämnden upplever att det finns brister i samverkan med stadens fastighetsägande bolag och nämnder. Bristande helhetssyn leder till höga kostnader och högre hyror än vad som är skäligt. En annan modell och arbetssätt med bättre samverkan där verksamheternas behov och ekonomi styr mer vore fördelaktigt för staden som helhet. För att undvika att bygga nytt och göra omfattande ombyggnader är det viktigt att bolagen underhåller och renoverar. Detta hanteras mycket olika mellan olika bolag men även inom samma bolag. Det upplevs svårt att få bolagen att utföra det de enligt



hyresavtalen är ålagda att göra.

## 5.5 Lokalplanering - ej pedagogisk verksamhet

### 5.5.1 Nuläge 31 januari 2026

Totalgruppering	Area	Kapacitet arbetsplatser	Hyreskostnad	Summering
Administrativa lokaler	<b>Area</b> 6 993	<b>Total kapacitet</b> 317	<b>Befintlig hyreskostnad</b> 31 431 065	<b>Hyreskostnad/area</b> 4 495 <b>Kostnad/Plats</b> 99 152
Arbetsmarknad	<b>Area</b> 887		<b>Befintlig hyreskostnad</b> 2 237 130	<b>Hyreskostnad/area</b> 2 522
Kultur och fritid	<b>Area</b> 1 572		<b>Befintlig hyreskostnad</b> 2 222 135	<b>Hyreskostnad/area</b> 1 414

Nämndens hyreskostnader för övriga verksamheter omfattar cirka 36 miljoner kronor per år. Genomsnittlig hyresnivå ligger på cirka 3 800 kronor per kvadratmeter och år.

Nämndens lokalbestånd för övriga verksamheter består av:

- Ett förvaltningskontor med myndighetsutövning inkl. besöksverksamhet samt administration. De 300 arbetsplatserna nyttjas av ca 390 medarbetare, vilket innebär att ett fåtal platser samnyttjas.
- En lokal med mottagning för öppenvård såsom familjerådgivning.
- Sju lokaler för dagliga verksamheter med olika inriktningar i kommunal regi samt ytterligare två lokaler med daglig verksamhet som drivs på entreprenad.
- Fem lokaler med dagverksamheter för äldre med olika inriktning i kommunal regi.
- Fem öppna träffpunktslokaler för seniorer.
- Åtta lokaler för verksamheter med arbetsträning.
- Sex öppna förskolor som drivs i kommunal regi, fem av dessa delar lokal med parklekar och en delar lokal med en fritidsgård.
- Fem lokaler med dagverksamheter för äldre med olika inriktning.
- Fem parklekar, Björns trädgårds-, Drakens-, Högalidsparkens-, Skånegläntans- och Stora Blecktornets parklek.
- Fyra trygghetspunkter, Alsnögatan, Lignagatan, Rosenlundsgatan och Virkesvägen.
- Duvnäs gatans fritidsgård som drivs i kommunal regi.

### 5.5.2 Behov och planering av lokaler för (första planeringsperioden)

Den senaste befolkningsprognosen visar årliga minskningen/ökningen av befolkningen i respektive åldersgrupp inom stadsdelsområdet. De tre äldsta åldersgrupperna utmärker sig genom en årlig ökning av befolkningen med nästan genomgående störst ökning på Södermalm. En annan åldersgrupp som utmärker sig är åldersgruppen 25–44 år, där störst





minskning noteras under perioden. Även att åldersgrupperna 6–15, 16-24 samt 45–64 år minskar i antal varje år i perioden. Dessa fyra åldersgrupper minskar totalt med 6 763 människor under perioden enligt Swecos befolkningsprognos.

Förvaltningen planerar att möta demografiska förändringar genom att utöka lokaler för vård- och omsorgsboenden, träffpunkter, dagverksamheter och hemtjänstpersonal detta främst genom att omstrukturera lokalresurserna. Vidare analyserar förvaltningen förutsättningarna för att inom äldreomsorgen etablera ett tillagningskök i egen regi för produktion av matlådor till hemtjänst, äldreboenden och trygghetspunkter. Det föreligger även behov av grupp- och servicebostäder inom funktionsnedsättning, där förvaltningen sedan tidigare har ett etablerat samarbete med socialförvaltningen. En förstudie har påbörjats för att flytta och utöka ytorna för Södermalms ungdomsmottagning till mer ändamålsenliga lokaler med en central placering inom stadsdelsområdet.

En förstudie kommer även att inledas tillsammans med fastighetskontoret för att anpassa befintliga byggnader och komplettera med en mer ändamålsenlig modulbyggnad på Zinkensväg 5, där arbetsmarknadsinsatserna har en av sina verksamheter. Lokalfunktionen bevakar omställningsarbetet för att säkerställa att den nya socialtjänstlagens eventuella krav på lokaler kan tillgodoses, i syfte att stärka förvaltningens tillgänglighet och möjliggöra ett mer förebyggande arbete nära invånarna.

### 5.5.3 Behov och planering för lokaler (andra planeringsperioden)

Även långsiktiga lokalförändringar bedöms genereras efter befolkningsutvecklingen inom olika åldersgrupper. De äldsta åldersgrupperna fortsätter att växa även under denna planeringsperiod fram till år 2041.

Behovet bedöms även denna planeringsperiod främst finnas inom lokaler för vård- och omsorgsboenden, träffpunkter, dagverksamheter och hemtjänstpersonal. Förvaltningen undersöker på lång sikt om lokaler som används av verksamheter med minskande tillväxt kan användas på annat sätt, genom samverkan mellan olika avdelningar.

## 5.6 Lokalplanering - pedagogisk verksamhet stadsdelsnämnder

### 5.6.1 Nuläge 31 januari 2026

Totalgruppering	Area och antal brukare	Kapacitet	Hyreskostnad	Summering
Pedagogiska lokaler som hanteras av stadsdelsnämnder	<b>Area</b> 29 443	<b>Total kapacitet</b> 2 559		<b>Hyreskostnad/area</b> 2 825
		<b>Bedömning av behov</b> 2 550	<b>Befintlig hyreskostnad</b> 83 174 528	<b>Area/kapacitet</b> 12
		<b>Differens</b> 9		<b>Kostnad/Plats</b> 32 503

I nämndens verksamhet finns vid avläsningen 38 förskolor samt tre kommunövergripande specialförskolor i stadsdelsområdet. Förskolorna är indelade i fyra förskoleområden där varje



område leds av en rektor. Nämnden har en kapacitet om 2 559 förskoleplatser exklusive de tre kommunövergripande specialförskolorna i kommunal regi. I stadsdelsområdet finns även 69 förskolor i enskild regi. Dessa förskolor har tillsammans en kapacitet på 3 175 förskoleplatser. Totalt inom stadsdelsområdet finns det 107 förskolor som tillsammans har en kapacitet om 5 734 platser. I förskola i kommunal regis lokaler har nämnden 2 571 barn inskrivna barn per 31 januari 2026 (exklusive kommunövergripande förskoleverksamhet). Förskolor i enskild regi har samma period 2 795 barn inskrivna. Det innebär att cirka 48 procent av förskolebarnen i nämnden är inskrivna inom kommunal regi.

Tre förskolor har stora underhållsbehov, Sofia småbarnsförskolan och förskolan på Sachsgatan behöver investera i ett nytt ventilationssystem. Förskolan Eurenii behöver åtgärder för att skapa en anslutningsväg då transporter till förskolan nu sker på en parkväg som inte tillåter trafik. Nämndens investeringsbehov begränsas av att hyresvärdarna till förskolorna är kommungemensamma bolag vilket innebär att nämnden amorterar investeringar över flera år.

### 5.6.2 Planering av lokaler för år 2027-2034 (första planeringsperioden)

Under perioden visar prognoserna på att behovet av förskoleplatser minskar då antalet barn i förskoleålder blir färre. Målsättningen är att utnyttja alla förskolelokaler optimalt. Det innebär att förvaltningen klarar platsgarantin inom förskoleverksamheten och att kapaciteten inte överstiger behovet. Förvaltningen arbetar kontinuerligt för att de totala lokalresurserna ska användas på bästa sätt. Planeringen innebär även strategier för att hantera minskad kapacitet inom enskilt drivna förskolor. För att hantera snabba nedstängningar inom dessa verksamheter tillämpar förvaltningen en dragspelsstrategi som innebär en viss fördröjning av nedstängningen av förskolor i kommunal regi. Förvaltningens prognos visar att antalet platser är något högre än behovet. Detta överskott ligger i huvudsak i enskilda verksamheter. Förvaltningen noterar att förskolor i enskild regi med stor kapacitet och flera lokaler i större utsträckning samordnar sin kapacitet till färre lokaler. Medan mindre aktörer som inte fyller upp sina platser stänger verksamheten. Förvaltningen kommer behöva kunna agera snabbt kring nya införhyrningar av lokaler om enskilda aktörer i för hög utsträckning avvecklar sina verksamheter. Ett scenario kan uppstå där flera förskolor i enskild regi avvecklar sina verksamheter parallellt som då skapar brist på platser och därmed lokaler. Förvaltningen ser störst risk för detta scenario i stadsdelsområdets västra delar.

Förskolan Persikan planerar verksamhetsstart till hösten 2026. Förskolan kommer att ge ett tillskott på 72 nya förskoleplatser samt ett tillagningskök som även ska förse förskolan Mangon med mat. Etableringen möter dessutom det ökade behovet av förskoleplatser som uppstått i samband med exploateringen och de nybyggda bostäderna på östra Södermalm. Övriga planerade avvecklingar i kommunal regi sker främst under år 2026 och då främst genom att lämna sämre lämpade permanenta förskolelokaler. Förvaltningens prognos visar också att andelen barn i kommunal regi förväntas öka till 50 procent under samma tidsperiod. Nämnden behöver upprätthålla en kritisk lokalresursmassa för att klara av kommunens åtagande och säkerställa att platsgarantin kan uppfyllas.

Förvaltningen bedömer i dagsläget att planerade lokalförändringar i kommunal regi är tillräckliga för att möta det totala behovet av antalet platser under perioden. Förvaltningen



beaktar flera scenarier och kan behöva anpassa planeringen ytterligare under perioden. Enskilt drivna förskolor kan uppfattas som ett osäkert val av vårdnadshavarna i ett skede med täta nedstängningar som kan leda till en ökad efterfrågan på kommunal verksamhet.

### Lokalbehovet under den första planeringsperioden

Huvudgruppering	Nuvarande år	År +1	År +2	År +3	År +4
Förskolor	<b>Bedömning av behov</b> 2 550	<b>Bedömning av behov 2027</b> 2 490	<b>Bedömning av behov 2028</b> 2 435	<b>Bedömning av behov 2029</b> 2 390	<b>Bedömning av behov 2030</b> 2 360
	<b>Total kapacitet</b> 2 559				
	<b>Differens</b> 9				

### Planerade lokalförändringar under den första planeringsperioden

#### Avveckling:

Förskola Tantolunden, Sköldgatan 2 avvecklas till höstterminen 2026.

#### Ny införhyrning:

Förskolan Persikan, Hennings gata 23-25 avtalsstart hösttermin 2026.

### 5.6.3 Planering av lokaler för år 2035-2046 (andra planeringsperioden)

I Swecos befolkningsprognos som sträcker sig fram till 2046 finns en högre osäkerhet, dels beroende på hur bostadsexploateringen kommer utvecklas på Södermalm, men även övriga faktorer som påverkar prognosen. Prognosen fram till 2046 visar att antalet förskolebarn kommer att fortsätta minska i åldrarna 1–5. Mot den bakgrunden behöver förvaltningen vara försiktig i sin lokalresursplanering på lång sikt. Förvaltningen har hög rådighet över lokalresurserna och har möjlighet att invänta mer träffsäkra prognoser.

Förvaltningen följer befolkningsutvecklingen vaksamt och anpassar lokalresurser efter aktuella prognoser. Eftersom avtalsvillkor och hyresperioder förändras över tiden så utför förvaltningen en specificerad bedömning för varje lokal när periodens prognoser ligger närmare i tiden. Förvaltningen bedömer att förskoleverksamheten i kommunal regi inte kan minska i samma utsträckning som befolkningen för att klara av nämndens långsiktiga åtaganden. Uthållighet och en stabil plattform behövs för att säkerställa långsiktig förskoleverksamhet inom stadsdelsområdet. Det finns en minsta möjlig total kapacitet i form av antal förskoleplatser som kommer behöva bibehållas under perioden. Målsättningen är att utöka andelen förskolor i kommunal regi för att bibehålla rådigheten över nämndens ansvar.



## 5.7 Boendeplanering- särskilda boenden för äldre

### 5.7.1 Nuläge 31 januari 2026

Totalgruppering	Area och antal brukare	Kapacitet	Hyreskostnad	Summering	Lokalförändringar
Bostäder	<b>Area</b> 52 270	<b>Total kapacitet</b> 718 3 477 <b>Differens</b> -2 759	<b>Befintlig hyreskostnad</b> 111 208 954	<b>Hyreskostnad/area</b> 2 128 <b>Area/kapacitet</b> 148 <b>Kostnad/Plats</b> 154 887	

### 5.7.2 Behov och planering år 2027-2034 (första planeringsperioden)

Huvudgruppering	Nuvarande år	År +1	År +2	År +3	År +4
Särskilda boenden för äldre	<b>Bedömning av behov</b> 3 477 <b>Total kapacitet</b> 718 <b>Differens</b> -2 759	<b>Bedömning av behov 2027</b> 3 639 <b>Total kapacitet 2027</b> 760 <b>Differens 2027</b> -2 879	<b>Bedömning av behov 2028</b> 3 805 <b>Total kapacitet 2028</b> 760 <b>Differens 2028</b> -3 045	<b>Bedömning av behov 2029</b> 3 970 <b>Total kapacitet 2029</b> 760 <b>Differens 2029</b> -3 210	<b>Bedömning av behov 2030</b> 4 164 <b>Total kapacitet 2030</b> 760 <b>Differens 2030</b> -3 404

Gruppering	Nuvarande år	År +1	År +2	År +3	År +4	År +5	År +6	År +7	År +8	År +9	År +10
Dagverksamhet											
Personer över 65 år inom grupp- och servicebostäder (LSS, SoL)											
Servicehus	<b>Total kapacitet</b> 88	<b>Total kapacitet 2027</b> 88	<b>Total kapacitet 2028</b> 88	<b>Total kapacitet 2029</b> 88	<b>Total kapacitet 2030</b> 88	<b>Total kapacitet 2031</b> 88	<b>Total kapacitet 2032</b> 88	<b>Total kapacitet 2033</b> 88			

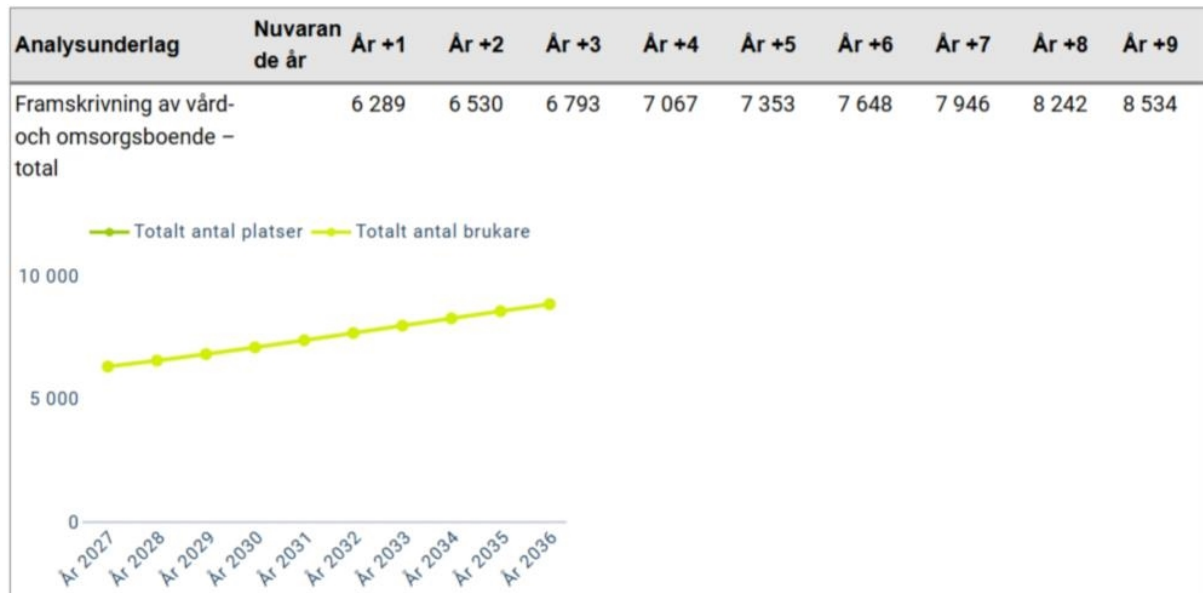


Gruppering	Nuvarande år	År +1	År +2	År +3	År +4	År +5	År +6	År +7	År +8	År +9	År +10
Vård- och omsorgsboende	Bedömning av behov	Bedömning av behov	Bedömning av behov	Bedömning av behov	Bedömning av behov	Bedömning av behov	Bedömning av behov	Bedömning av behov	Bedömning av behov	Bedömning av behov	Bedömning av behov
	2027	2028	2029	2030	2031	2032	2033	2034	2035	2036	
	859	900	943	984	1 036	1 087	1 129	1 172	1 210	1 247	1 282
	Total kapacitet	Total kapacitet	Total kapacitet	Total kapacitet	Total kapacitet	Total kapacitet	Total kapacitet	Total kapacitet	Total kapacitet	Total kapacitet	Total kapacitet
	2027	2028	2029	2030	2031	2032	2033	2034	2035	2036	
630	672	672	672	672	672	672	672	672	672	672	
Differens	Differens	Differens	Differens	Differens	Differens	Differens	Differens	Differens	Differens	Differens	Differens
2027	2028	2029	2030	2031	2032	2033	2034	2035	2036		
-229	-228	-271	-312	-364	-415	-457	-500				

Bedömning av behov **Servicehus** inkluderar hemtjänst och servicehus enligt "Prognos över antalet äldreomsorgstagare i Stockholm stad perioden 2026–2050"

### Underlag för bedömning

Totalgruppering
Bostäder





## Planerade lokalförändringar under den första planeringsperioden

### Servicehus

Typ av lokalförändring	Lokalförändringar	Bygglov och beslutsskede	Ekonomi	Övrigt
Lokalförändring - Ny-, om- eller tillbyggda lokaler	Tillagningskök  <b>Gatuadress</b> Lignagatan 14	<b>Beslutsskede</b> Tidigt skede		

### Vård- och omsorgsboende

Typ av lokalförändring	Lokalförändringar	Bygglov och beslutsskede	Ekonomi	Övrigt
Lokalförändring - Ny-, om- eller tillbyggda lokaler	71847305  <b>Gatuadress</b> Timmermansgatan 27 Ytor tillkommer och kommer att ingå i Magdalenagårdens Äldreboende.	<b>Beslutsskede</b> Tidigt skede		<b>Driftform</b> Kommunal
Lokalförändring - Ny-, om- eller tillbyggda lokaler	Ombyggnation plan 4 - tillskapa fler boenden  <b>Gatuadress</b> Tideliussgatan 16	<b>Beslutsskede</b> Tidigt sked		
Lokalförändring - Ny-, om- eller tillbyggda lokaler	Ombyggnation VoB  <b>Gatuadress</b> Nytorgsgatan 44	<b>Beslutsskede</b> Genomförandebeslut	<b>Total årshyra enligt beslut</b> 5 953 750	



Typ av lokalförändring	Lokalförändringar	Bygglov och beslutsskede	Ekonomi	Övrigt
Lokalförändring - Ny-, om- eller tillbyggda lokaler	Ombyggnation VoB  <b>Gatuadress</b> Nytorgsgatan 44	<b>Beslutsskede</b> Genomförandebeslut	<b>Total årshyra enligt beslut</b> 6 765 000	
Lokalförändring - Ny-, om- eller tillbyggda lokaler	Ombyggnation VoB  <b>Gatuadress</b> Tantogatan 19	<b>Beslutsskede</b> Genomförandebeslut	<b>Total årshyra enligt beslut</b> 8 087 809	
Lokalförändring - Ny-, om- eller tillbyggda lokaler	Ombyggnation VoB  <b>Gatuadress</b> Tantogatan 19	<b>Beslutsskede</b> Genomförandebeslut	<b>Total årshyra enligt beslut</b> 8 701 519	

## **Attesterat av**

Detta dokument har godkänts digitalt av följande personer:

<b>Namn</b>	<b>Datum</b>
Kerstin Andersson, Stadsdelsdirektör	2026-04-01