

ANSÖKAN OM INVESTERINGSMEDEL (CM4) FÖR TRYGGHETSSKAPANDE ÅTGÄRDER 2020

Nämnderna ska i sin ansökan redovisa insatsens utformning genom att redogöra för följande punkter.

Namn på insats:
Siktbeskrivning och säkerställning bostadsnära skogsdungar i Tensta
Sökt belopp:
500 000

Sökande nämnd	Ev medsökande nämnd
Spånga-Tensta stadsdelsnämnd	Klicka här för att ange text.
Kontaktperson	Kontaktperson
Suzanne Fyffe	Klicka här för att ange text.
Telefon	Telefon
08 508 03 012	Klicka här för att ange text.
E-post	E-post
Suzanne.fyffe@stockholm.se	Klicka här för att ange text.
Ev samverkan	
<p><i>Om insatsen till del ska genomföras genom annan nämnd/bolagsstyrelse ska överenskommelse om detta ha skett med berörd part, ange i så fall detta nedan.</i></p> <p><i>Avses medfinansiering ske av nämnd genom de särskilda trygghetsmedlen ska även samarbetande nämnd inkomma med en ansökan om medel. Lämpligen står en nämnd som huvudsökande med utförliga beskrivningar enligt dessa anvisningar som övrig/övriga nämnder kan hänvisa till och där ansökan från medsökande fokuseras på att beskriva de enskilda insatser som är aktuella.</i></p>	
Klicka här för att ange text.	

Ansökan

1. Beskrivning (mål och syfte)

Ansökan ska innehålla en tydlig och detaljerad beskrivning av den tänkta åtgärden med övergripande mål och syfte. Underrubrikerna i beskrivningen ska ge en tydlig koppling mellan den lokala behovsanalys som gjorts och det resultat som förväntas.

1.1 Behovsanalys/problembeskrivning

*Redogör för den **platsspecifika problembeskrivningen** som underbygger varför en investering behövs och på vilket sätt en analys av lokala förutsättningar och behov har tagits fram. Finns exempelvis kopplingar till den lokala samverkansöverenskommelsen med polisen eller har behovet lyfts fram i andra lokala brottsförebyggande eller trygghetsskapande sammanhang?*

Tensta är enligt polisens definition ett särskilt utsatt område. Polisens data visar på problem med bland annat droghandel, gängkriminalitet och ökad förekomst av dödligt våld. Även stadens trygghetsmätning visar tydliga siffror på ökad otrygghet och brottslighet i området.

Stadsdelsnämnden vill öka tryggheten för invånarna genom att genomföra snabba och effektiva insatser där problemområden identifierats. Förhoppningen är att genom trygghetskapande insatser i den offentliga miljön kunna uppnå förbättringar på flera platser i stadsdelsområdet.

De platser som i och med denna ansökan uppmärksammas är de många fina skogar som finns mitt i all betong och asfalt. Dessa skogar upplevs som otrygga för många invånare. En del går omvägar förbi skogsområden och tyvärr pågår mycket narkotikarelaterade aktiviteter i dessa skogar som bidrar till stor otrygghet. I Det förekommer utbredd nedskräpningen i samtliga skogar och flera är mörka och oupplysta, särskilt under årets mörka perioder.

1.2 Berörd målgrupp/område

Ange den/de målgrupper och den/de områden som insatserna riktar sig till/mot. Både allmänna och särskilda målgrupper ska specificeras. Redogörelsen ska även skatta storleken på de målgrupper som berörs - exempelvis hur många unga som bor i ett område eller antalet personer som passerar en viss plats.

Denna insats riktar sig till samtliga innevånare men främst till kvinnor och ungdomar samt förskoleklasser som ofta är besöker dessa områden i sin dagliga verksamhet

1.3 Beskrivning av insatsen

Redogör för platsen för insatsens utformning samt hur insatsen ska realiseras.

Innan ansökan lämnas in ska samråd ske med andra berörda förvaltningar om insatsernas genomförbarhet, vilket ska beskrivas här. Insatsen ska förhålla sig logiskt till ovan beskrivna problembild och de resultat som förväntas. Om någon form av medborgardialog ska användas i processen beskrivs även det här.

Förvaltningen önskar genomföra en ordentlig insats på ett antal av stadsdelens skogsdungar. Insatserna innebär att dels öppna upp siktlinjer och skapa utrymme i skogarna utan att ta bort för mycket vegetation och dels att göra de mindre dramatiska när mörkret faller. Utöver detta planerar förvaltningen att genomföra en omfattande insats för att få bort farligt material från dessa områden. En fortsättning på detta arbete kommer under 2021 leda till ytterligare trygghetsansökningar för att i väl utvalda områden gå in med punktbelysningar i de mörkaste områdena.

Detta kan ses som rena driftinsatser, men åtgärderna är så omfattande att förvaltningens driftmedel inte räcker till för att göra dessa väsentliga trygghetsinsatser i naturmarkerna som ligger väldigt nära bostäder. Dessa insatser efterfrågas ofta av våra invånare på trygghetsinventeringar.

1.4 Förväntat resultat

Beskriv de positiva resultat och effekter som insatsen ska generera för målgruppen. Som exempel kan detta handla om ökad känsla av trygghet för kvinnor på ett torg vilket leder till fler kvinnor som rör sig på torget.

Förvaltningen hoppas att kunna tillgängliggöra dessa skogar för invånarna, göra dem till trygga lekplatser på dagarna och fina ytor att besöka och lugna platser att passera på kvällstid.

1.5 Uppföljning och utvärdering

Beskriv hur och när uppföljningen och utvärderingen av insatsen ska göras samt hur de avses dokumenteras och spridas.

Uppföljning sker genom statistik från inkomna medborgarsynpunkter i Tycktill samt från trygghetsvandringar som genomförs årligen i Spånga-Tensta. Trygghetsvandringar dokumenteras genom protokoll från vandringen och sprids därefter till deltagare och för berörda aktörer som vill ta del av informationen.

2. Organisation för insatsens genomförande

Beskriv kortfattat den organisation som ansvarar för att genomföra insatsen samt ansvarar för att följa upp dess effekter. Om samverkan sker med lokala aktörer i arbetet ska detta beskrivas under denna punkt, exempelvis fastighetsägare, civilsamhälle, polis.

Stadsdelsförvaltningen ser till att insatserna genomförs och ansvarar för uppföljningen.

3. Tidplan

Ansökan ska innehålla en tidplan med identifierade faser i insatsens genomförande från start till uppföljning och slutredovisning. Insatsen ska vara genomförd under innevarande år.

Projektet kan påbörjas direkt när medel beviljats, inventeringen är redan genomförd och en entreprenör har utrymme för sådana här insatser på höst och början av vinter.

De planerade belysningsinsatsen lämpar sig bäst för att genomföra under del två av insatsen och kompletterande ansökan kommer att göras med verksamhetsberättelsen.

4. Beskrivning av utgifter och eventuell medfinansiering

Ansökan ska redovisa insatsens totala investering uppdelat på relevanta kostnadsposter. Eventuell egen medfinansiering redovisas och extern medfinansiering redovisas i förekommande fall.

Om insatsen till del ska genomföras av annan nämnd eller bolagsstyrelse ska denna del specificeras.

- 1 Gullingskogen 40 000 kr
 - 2 Glömingeskogen 70 000 kr
 - 3 Kämpingskogen 50 000 kr
 - 4 Hidingehöjden 40 000 kr
 - 5 Hjulstaskogen 70 000 kr
 - 6 Erikslundsskogen 40 000 kr
 - 7 Enbacksparkens skog 40 000 kr
 - 8 Skogsdunge Tenstadalen (invid förskola) 50 000 kr
- Borttagning av skadliga hittegods i samtliga skogar 100 000 kr

Sammanlagt: 500 000 kronor.

5. Påverkan på framtida driftkostnader

Av ansökan ska det framgå om och/eller hur insatsen kan förväntas påverka nämndens eller annan nämnd/styrelses framtida driftutgifter/kostnader, inklusive kapitalkostnader. Kompensation för kapitalkostnader beaktas i särskild ordning i samband med kommande verksamhetsplaner.

Driftkostnader kan komma att öka då insatser som denna kontinuerligt måste följas upp under kommande år men detta är något som vi får planera för och göra bit för bit. Efterföljande slyröjningar och vegetationsbeskärningar omfattas av ordinarie driftbudget.

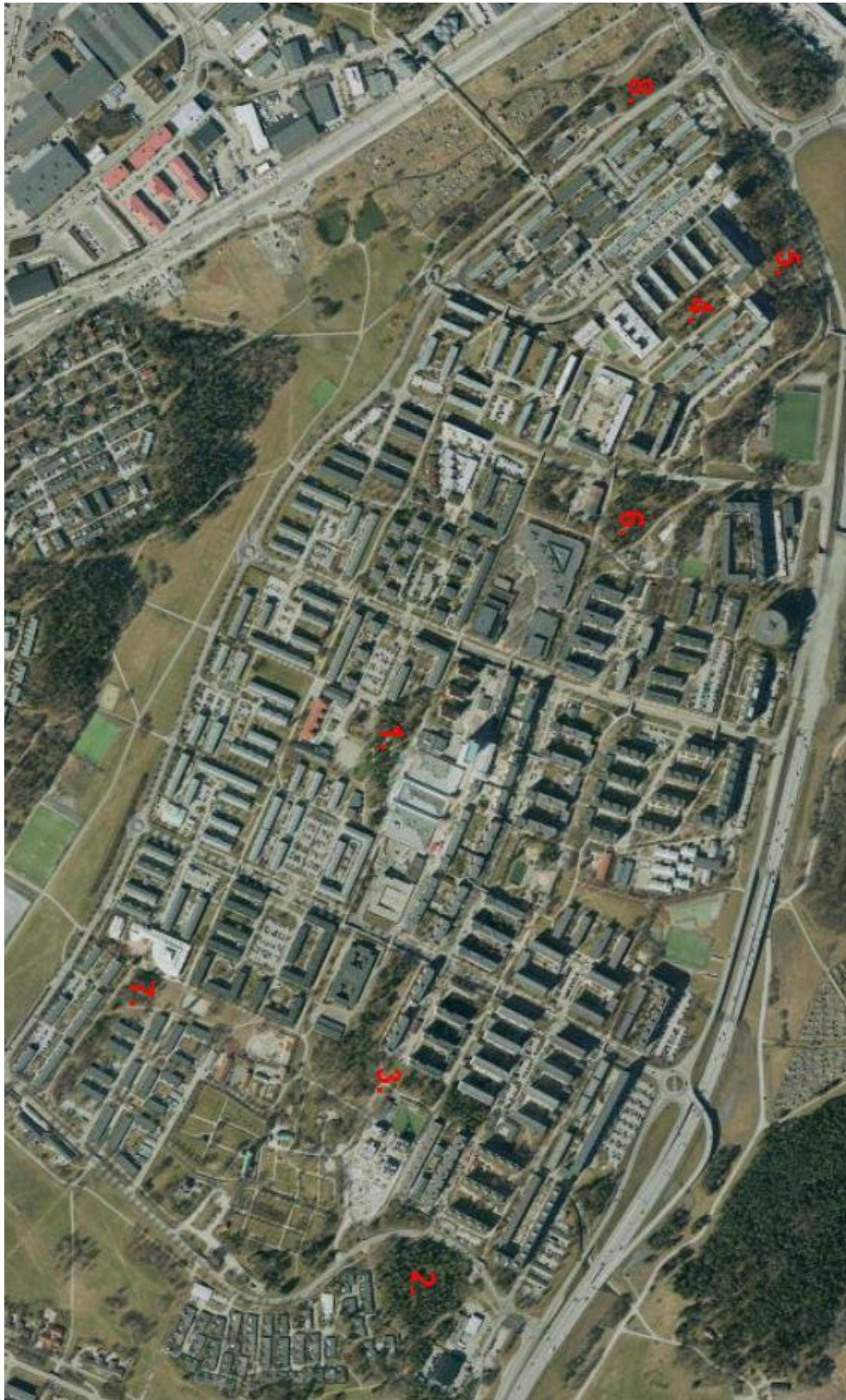
6. Innovation och eller uppväxling

Ansökan får gärna visa på innovation och nya typer av trygghetsskapande insatser och det ses som en fördel om pågående åtgärder går att växla upp

Vi ser gärna att steg två i detta arbete blir belysningsinsatser på de mest välbehövliga platserna.

Övriga upplysningar

Bifogar en karta över dessa områden och ett par exempelbilder från området



Exempelbilder från tre av platserna



Skogsområdet nära Erikslunds parklek en central del av Tensta, ett populärt mål för många barnfamiljer. Mycket tät vegetation tillsammans med att det ofta görs drogfyndigheter, som kanyler och använda tabletkartor, gör att barnen inte kan vara i skogen på egen hand.



Buskage nära förskola i Tenstadalen, skogen går runt förskolan från flera håll, hämtning och lämning på den mörka delen av året upplevs otryggt här.



Större skogsområde i nordvästra hörnet av stadsdelen, här finns Hjulsta och Hjulstaskogen, nära en populär bollplan och vägar ut på Järvafältet. Skogen är mycket tät och ligger i en svacka vilket uppmuntrar till mycket nedskräpning och dumpningar och upplevs otrygg att passera. Förekomst av flera illegala bosättningar har uppmärksammats.