

# Kajstrategi för Stockholms stad 2022





# Innehåll

<b>Förord</b>	<b>5</b>
<b>Inledning</b>	<b>7</b>
Bakgrund och syfte	7
Omfattning	8
Kajstrategin och stadens planering	9
<b>Fokusområden för levande kajer</b>	<b>10</b>
Resor och transporter	10
Mat, dryck och handel	12
Bad, rekreation och motion	14
Evenemang och urban flanering	16
Kultur och samskapande	18
<b>Principer för en god planering</b>	<b>20</b>
Stärk kajens roll som mångfunktionell vistelseplats genom samverkan	21
Vattenrummet som infrastruktur och offentlig miljö ska utvecklas	22
Kajerna ska gestaltas med hög kvalitet och vara trygga	22
Flexibel användning av kajerna året om ska främjas	23
Kajerna ska bidra till en hållbar utveckling	24
<b>Genomförande</b>	<b>25</b>
Ägande och upplåtelse	26
<b>Bilaga</b>	<b>28</b>
Lokala utvecklingsmöjligheter	
Ungas visioner om levande kajer	





# Förord

Stockholms attraktivitet bygger i hög grad på läget vid Mälaren och Saltsjön och de unika möjligheterna att vistas på och i anslutning till vatten. Stadens front mot vattnet är av riksintresse för kulturmiljövården och stadens vattenspegel är ett av de viktiga värdena att bevara och vårda.

Staden växte fram som en hamn och handelsplats för 770 år sedan. Genom seklerna har sjöfarten haft en avgörande betydelse, inte bara för Stockholm och den närmast omgivande regionen, utan för hela landet. Maritima byggnader och hårdgjorda kajer vittnar om Stockholms betydelse som hamnstad.

Hamnverksamheten har stegvis flyttats från stadens mitt. I dag är det passagerartrafiken som sätter sin prägel på Stockholm som hamnstad med skärgårdstrafik, turistbåtar samt färje- och kryssningsfartyg. Stockholm har även många småbåtshamnar för privata fritidsbåtar med tillhörande båtklubbar och ett aktivt båtliv i både Mälaren och Saltsjön.

Innerstadskajerna har varit en central del av stenstadens utveckling genom utfyllnader som gett malmarna större landyta och förvandlat naturliga strandlinjer till räta hårdgjorda kajer. Innerstadskajerna och deras koppling till stadens vattenrum är alltså några av stadens viktigaste offentliga miljöer. Det är ingen slump att många populära aktiviteter och evenemang genomförs på, i och vid Stockholms vattenrum.

Denna kajstrategi har utvecklats av Stockholms Hamnar och trafikkontoret i samarbete med flera av stadens förvaltningar och bolag. Strategin handlar om hur staden bättre kan tillvarata den potential som kajerna erbjuder samt hur kajerna kan skapa mervärde till invånare och besökare.



# Inledning

## Bakgrund och syfte

Runt om i världen har förändringar i stadsmiljön i vattennära städer medfört funktionella förändringar för kajernas användningsområden. Innerstadskajer fyller fortsatt en rad infrastrukturfunktioner, men traditionella funktioner som till exempel hantering av varor byts alltmer ut mot möjlighet till rekreation, platser för möten och ett utbud av mat och dryck.

Stockholms innerstadskajer har blivit populära delar i stadens offentliga rum, men det finns potential att använda dessa platser ännu bättre. Den samlade bedömningen är att användningen av stadens kajer kommer att öka över tid. Det gäller för passagerar- och godstrafik på vatten, aktiviteter på och vid kajerna och stadens vattenrum, där folklivet tillsammans med sjötrafiken skapar en attraktiv och levande stadsmiljö.

En sådan positiv utveckling förutsätter delvis nya arbetssätt inom Stockholms stad. Bland annat när det gäller prioriteringar och ansvarsfördelning samt att säkerställa att initiativ och aktiviteter på, i och vid stadens vattenrum och kajer genomförs på ett kvalitativt sätt.

I juni 2015 antog kommunfullmäktige en kajstrategi för Stockholms hamnar med fokus på sjöfartens förutsättningar. Det var dels en strategi för hur kajerna Stockholms Hamnar ansvarar för skulle användas på bästa sätt, dels ett underlag för framtagandet av en stadsövergripande kajstrategi.

Under 2020-2021 har ett utvecklingsarbete genomförts, vilket bland annat har inneburit att ett nytt avtal mellan Stockholms Hamnar och trafikkontoret har tagits fram. Dessutom har Stockholms Hamnars verksamhet renodlats genom att flertalet byggnader på innerstadskajerna flyttats över till S:t Erik Markutveckling.

### Syftet med kajstrategi för Stockholms stad

Syftet med denna stadsövergripande strategi är att skapa förutsättningar att utveckla stadens kajer till mer levande mötesplatser, tillgängliga för folkliv, restauranger och caféer. Detta samtidigt som goda förutsättningar skapas för sjöfartens behov.

Strategin kommer efter beslut i kommunfullmäktige att omsättas i konkreta planer och samverkansprojekt.

Målgrupper för strategin är stadens egna förvaltningar och bolag. Strategin riktas även till de som i dag är verksamma utmed stadens kajer och till alla som vill bidra till att skapa mer liv vid kajerna.



## Kajer som staden äger

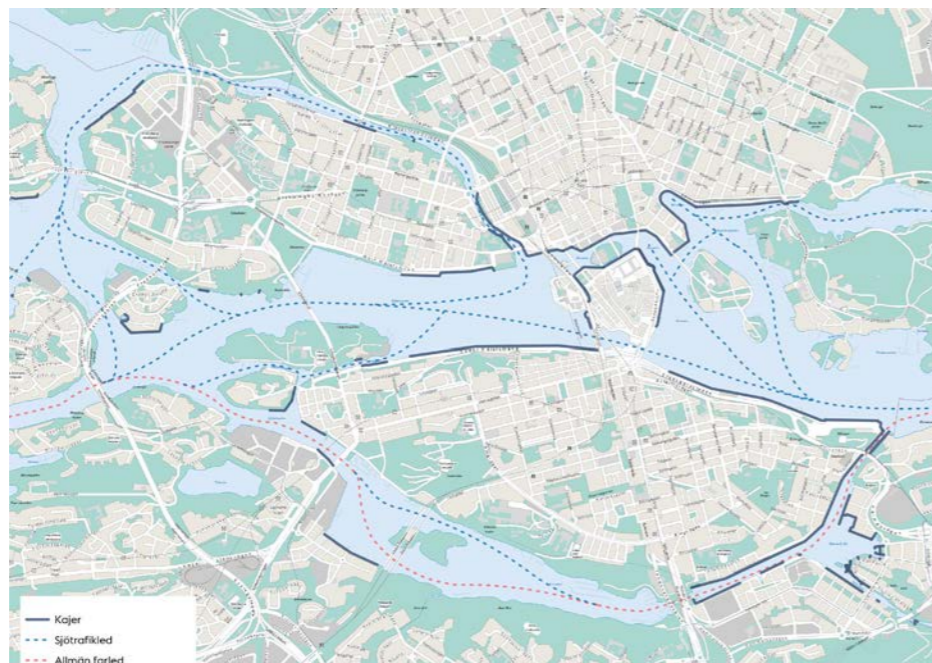
Bergsunds strand  
 Hornsbergs strand  
 Kajerna i Hammarby Sjöstad  
 Klara Mälarstrand/  
 Tegelbackens kaj  
 Kristinebergs strand  
 Kungsholms strandstig/  
 Hornsbergs strand  
 Liljeholmshamnen  
 Luxkajen  
 Luxviken  
 Munkbrohamnen  
 Museikajen  
 Norr Mälarstrand  
 Kajerna i Norra Djurgårdsstaden  
 Nybroviken  
 Reimersholmskajen  
 Riddarhuskajen  
 Sjövikskajen  
 Skeppsbron  
 Stadsgårdskajen väster om Fotografiska  
 Strandvägen  
 Strömkajen  
 Söder Mälarstrand

## Omfattning

Kajstrategin omfattar alla hårdgjorda kajer i Stockholms innerstad. Det är dels kajer som staden äger (se faktaruta) och dels kajer som förvaltas privat eller av Statens fastighetsverk och Kungliga Djurgårdsförvaltningen. Till dessa övriga kajer hör bland annat Riddarholmen, Lövholmen, Skeppsholmen, Kastellholmen, Helgeandsholmen och Djurgården. Avsikten är att samtliga ska kunna utvecklas i linje med och inspireras av, denna kajstrategis fokusområden och principer för god planering.

Hamnområdena Värtahamnen, Frihamnen och Masthamnen samt delar av Stadsgården, används för tyngre kommersiell sjöfart och omfattas inte av kajstrategin.

Kartan visar kajer som staden äger.



### Vad är en kaj?

En kaj är en anlagd strandyta med en mur mot vattnet, där fartyg oftast kan lägga till. Kajen har därmed i de flesta fall förtöjningsutrustning. En kaj kan ha olika höjd och varierande djup och utgörs i många fall av en avancerad konstruktion. Den påverkar kajens bärighet och därmed även vad som kan ske på kajen.

Kajer är mångfunktionella och Stockholms innerstadskajer kan ses både som en plats för olika funktioner och som ett gränssnitt mellan land och vatten samt mellan staden och sjöfarten.

### Allmän farled och sjötrafikled

Med allmän farled menas farled som har väsentlig betydelse för den allmänna samfärdseln. Allmänna farleder finns listade i kungörelsen SJÖFS 1988:5. Med sjötrafikled menas sträckning i området där frekvent sjötrafik förekommer. Det gäller både yrkestrafik och fritidsbåtstrafik.

## Kajstrategin och stadens planering

En viktig del i kajstrategin är en väl avvägd samordning med andra initiativ och stadsövergripande styrdokument. Kajstrategin hänger därför nära samman med strategier och planer för stadens utveckling. Utgångspunkten är stadens långsiktiga vision och översiktsplanen med målen om en växande stad, en sammanhängande stad, god offentlig miljö och en klimatsmart och hållbar stad. Kajstrategin har också kopplingar till byggnadsordningen, arkitekturpolicyn, näringslivspolicyn, stadens framkomlighetsstrategi och strategi för offentliga rum, som tillsammans beskriver utvecklingen av stadens gator, vägar, torg och kajer.





# Fokusområden för levande kajer

En undersökning om stockholmarnas inställning till stadens kajer genomfördes sommaren 2021. I den framkommer att sju av tio tycker det är viktigt att Stockholm förknippas med kajer, vatten och sjöfart och att kajerna är populära platser. Många vill vistas vid kajerna oftare än de gör i dag och önskemål finns om ett större utbud av restauranger och caféer samt fler sittplatser. Den kajbesökare som sticker ut tydligast i undersökningen är ”flanören” som gärna promenerar längs stadens kajer.

Stockholms kajer har olika geografiska och tekniska förutsättningar, värden och stads- livskvaliteter. De behöver vara multifunktionella och tillgängliga för att kunna erbjuda många möjligheter till varierande användningsområden för stockholmare, verksamma och besökare.

Strategin innehåller ett antal tematiska fokusområden som är särskilt viktiga för vad staden bör fokusera på för att levandegöra stadens kajer och vattenrum och ett ökat folkliv.

## Resor och transporter

Kajerna har historiskt sett varit helt centrala för transporter av människor och varor inom, samt till och från, staden.

I en hållbart växande och dynamisk storstad finns sjöfarten och dess relaterade verksamheter med i såväl den långsiktiga samhällsplaneringen som det dagliga livet i staden. Överflyttning av gods- och persontransporter från väg till sjö är en intressant delösning för att minska trängselproblematik och öka tillgängligheten i transportsystemet.

Kollektivtrafik på vattnet kan korta restider och bidrar till att göra Stockholm mer attraktivt. Resandeunderlaget har ökat under senare år i takt med att nya stadsdelar har tillkommit och utvecklats inom såväl Stockholms stad som omgivande kommuner. På ett antal av stadens kajer i både Mälaren och på Saltsjösidan behövs en planering för attraktiva hållplatser för pendelbåtar och skärgårdstrafik i samverkan med Region Stockholm och andra aktörer.

För att vattenvägen ska vara ett attraktivt alternativ även för urbana godstransporter måste hela sjötransportkedjan fungera smidigt, inklusive lastning, lossning och anslutande landtransport. Tillgång till kajer nära transportens slutliga mottagare är avgörande för att göra sjötransporten ekonomiskt och miljömässigt effektiv.



### Vägledning

- Säkerställ möjligheterna till stadsnära sjöfartsalternativ genom strategiska kajlägen för persontransporter och framtida citylogistik samt avfallshantering på vatten.
- Undersök möjliga och yteffektiva lösningar för smidiga omlastningsalternativ, till exempel skåplösningar på kaj, cykeltransport för anslutande landtransport samt användning av pråmar som extra yta.
- Se över trafikbryggor/hållplatser samt strategiska bytespunkter till andra transportslag för kollektivtrafik på vattnet, i samverkan med framför allt Region Stockholm.
- Fortsätt arbetet med en utbyggd elinfrastruktur för en hållbar stadsnära sjöfart.
- Utveckla samverkan inom Fol-området med fokus på stadsnära sjöfart.

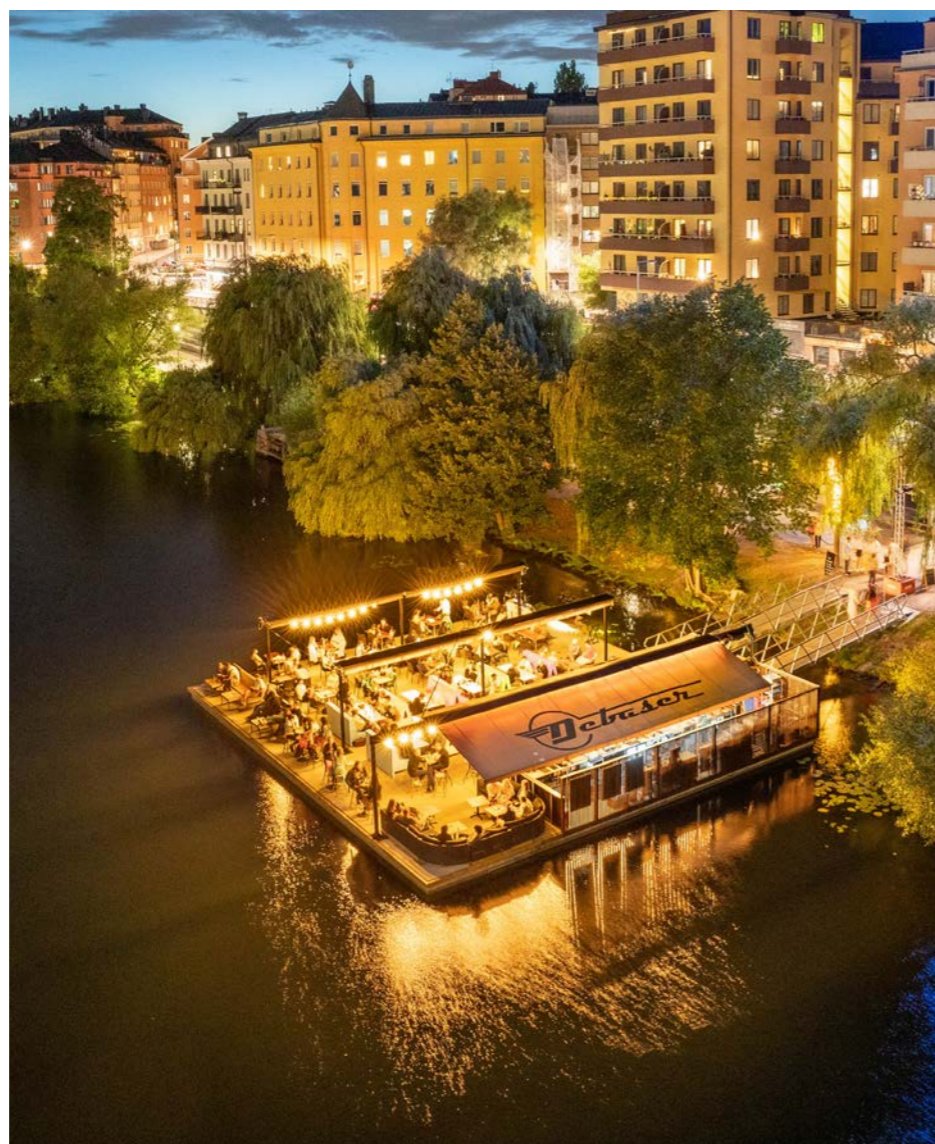


## Mat, dryck och handel

Stockholm har en stor potential till ett större utbud av restauranger och caféer både på och vid vattnet, med närhet till stadens många attraktioner och sevärdheter. Många stockholmare vill också vistas vid kajerna oftare och ser gärna fler mötesplatser i form av caféer, kiosker, restauranger och uteserveringar.

Ett antal av stadens kajer har i dag ett relativt brett utbud av mat och dryck, medan andra kajer har sämre tillgång till detta. För ett ökat folkliv på innerstadskajerna, även under vinterhalvåret, bör utbudet inom mat och dryck utvecklas både på och vid vattnet. Möjligheten till att använda flytande pontoner för olika aktiviteter anpassade efter säsong möjliggör fler uteserveringar på vatten. Även så kallade food boats skulle kunna vara intressanta tillskott till utbudet av mat och dryck.

På och vid stadens kajer finns även en potential för utökad handelsverksamhet i form av exempelvis marknadsstråk och loppmarknader. Det är viktigt att se över vilka områden som har liten tillgång till caféer, restauranger och uteserveringar och hur möjligheterna att ge tillstånd enligt plan- och bygglagen och ordningslagen med mera ser ut. Det är också viktigt att bejaka idéer och initiativ från näringslivet och stockholmare.



### Vägledning

- Identifiera pilotprojekt för fler restaurangpontoner som är tillfälliga eller mer permanenta.
- Utred förutsättningarna för food boats i enlighet med uppdrag i stadens budget för 2022.
- Identifiera lämpliga platser för säsongsbaserad utveckling av mat- och dryckesställen.
- Underlätta möjligheten att genomföra nya initiativ som kan bidra till ett större och mer varierat utbud.
- Identifiera lämpliga kajer för aktiviteter, marknader och loppmarknader.



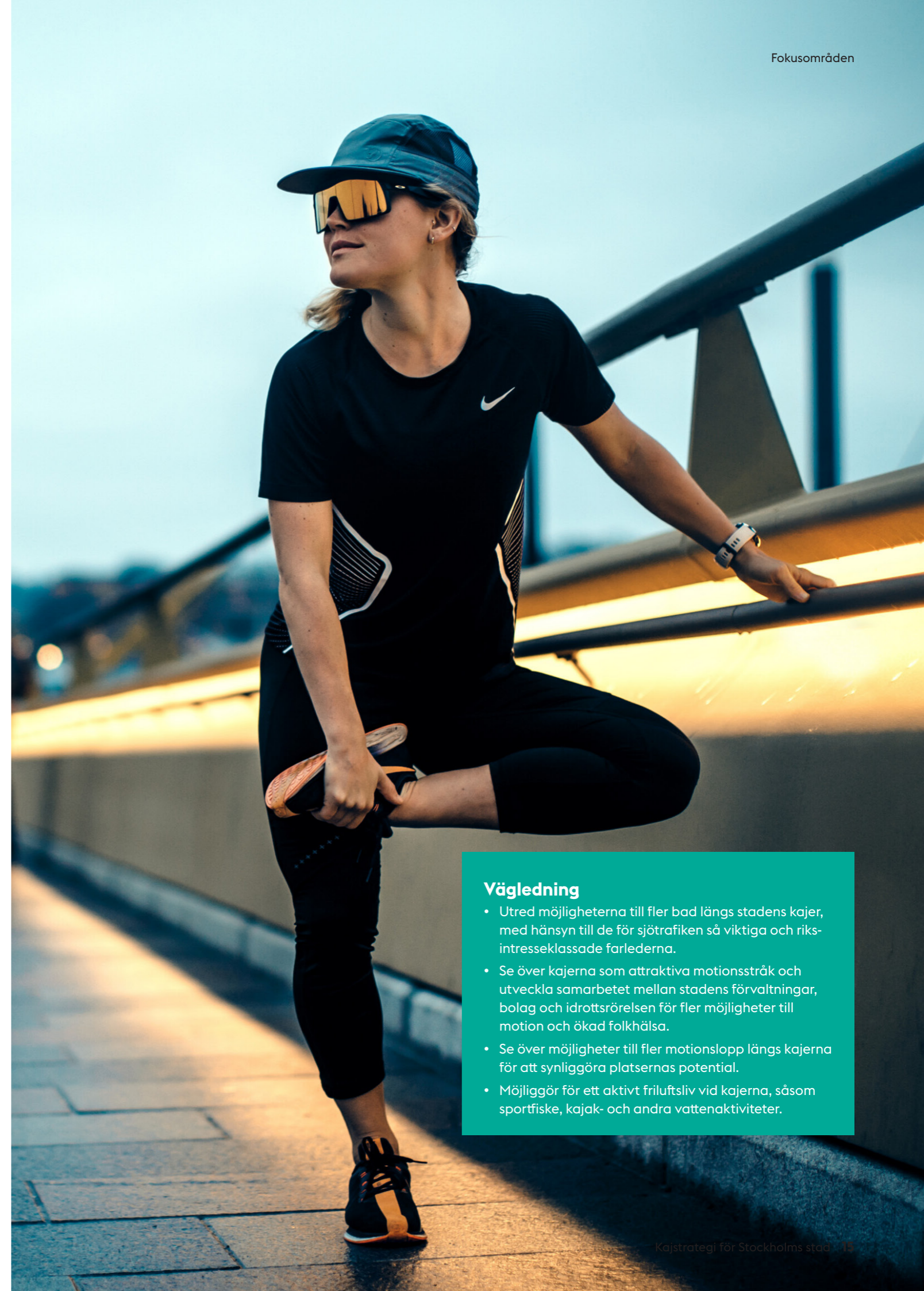
## Bad, rekreation och motion

Få storstäder kan som Stockholm erbjuda bad-, bastu- och båtliv, fiske och skridskoåkning i stadens centrum. Detta är populära aktiviteter som på olika sätt bör underlättas, samtidigt som människors önskan att vistas i en lugn miljö bör beaktas. Stockholms vattenrum ger förutsättningar för både aktivitet och avkoppling, och olika kajsträckor har olika karaktär.

Det finns ett ökande intresse för möjligheter till bad, bastu och kallbad i citynära miljö. Längs majoriteten av innerstadskajerna och tillhörande hamnområden råder i dag ett generellt badförbud enligt Stockholms lokala ordningsföreskrifter. Det kan finnas anledning att se över det regelverket. Satsningar på bad i olika former har också möjlighet att skapa målpunkter som bidrar till en kajs attraktivitet och ökar utbudet på och vid stadens kajer.

Kajerna är även populära och sammanhängande rekreations- och motionsstråk, dygnet runt och utan kostnad. Det är angeläget att utveckla rörelseglädjen och säkerställa möjligheten till motion, samt att stärka målpunkter genom till exempel ytor för spontanidrott och aktiviteter, inte minst på vattnet.

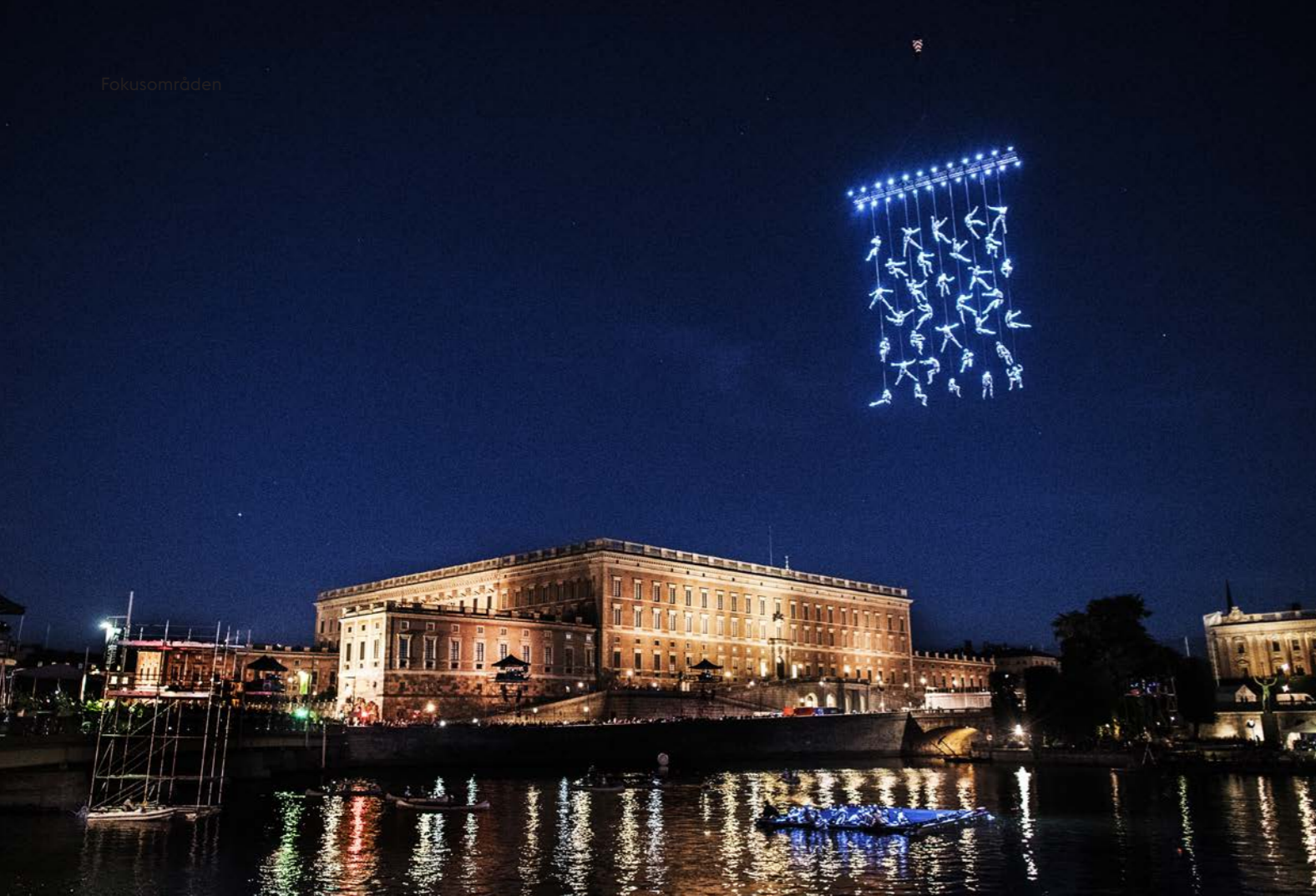
Fritidsbåtar och båtklubbar är en uppskattad del av stadslivet och det finns ett ökande småbåtsintresse där många vill uppleva Stockholm från vattnet. Idrottsförvaltningens kommande strategi för båtliv kommer att bli ett värdefullt tillskott i detta. Stockholm har även utsetts till en av världens bästa städer att paddla kajak i, mycket tack vare det stora antalet öar staden är uppbyggd på. Båtar och båtsport är en viktig del av stockholmarnas vardagsliv och bidrar till rekreation, aktiviteter och naturupplevelser.



### Vägledning

- Utred möjligheterna till fler bad längs stadens kajer, med hänsyn till de för sjötrafiken så viktiga och riksintresseklassade farlederna.
- Se över kajerna som attraktiva motionsstråk och utveckla samarbetet mellan stadens förvaltningar, bolag och idrottsrörelsen för fler möjligheter till motion och ökad folkhälsa.
- Se över möjligheter till fler motionslopp längs kajerna för att synliggöra platsernas potential.
- Möjliggör för ett aktivt friluftsliv vid kajerna, såsom sportfiske, kajak- och andra vattenaktiviteter.





## Evenemang och urban flanering

Vissa kajer används redan i dag som evenemangsområden vid till exempel större idrotts- och musikevenemang, örlogsbesök i form av marinens fartyg samt vid besök av större yachter eller äldre fartyg. Kajerna och stadens vattenrum har dock potential att fortsätta utvecklas för att i större utsträckning användas för upplevelser i form av mindre och medelstora tillfälliga evenemang och aktiviteter. Här kan ett levande stadsliv prioriteras genom att minska eventuella barriäreffekter. Detta ger rikare upplevelser och fler möjligheter till möten, promenader och evenemang.

Kajerna används i stor utsträckning av de som gärna promenerar och tar del av Stockholm genom utblicken över vattnet, det aktiva båtlivet och folklivet. Flanören spelar en viktig roll i att betrakta och uppleva livet i staden och är en av de viktigaste ambassadörerna för stadens kajer. Det är därför viktigt att kajerna erbjuder platser med god möblering, utkiksplatser, att de är tillgänglighetsanpassade samt att det på kajerna finns möjlighet till lugn och ro.

Även om kajerna generellt saknar otrygga prång är det viktigt att se över trygghetsaspekter. De ska vara rena, välvårdade och ha god belysning och inbjuda till vistelse.



## Vägledning

- Utred möjligheterna att minska barriäreffekter och se över långsiktiga lösningar som ger möjlighet att inrymma temporära evenemang.
- Fortsätt samverka för att öka stadslivet och göra miljöerna på och vid stadens kajer trivsammare och inkluderande för alla, bland annat genom tillfälliga aktiviteter, åtgärder som popup-parker och attraktiv möblering året om.
- Identifiera rofyllda kajsträckor och beakta dessa kvaliteter i den fortsatta planeringen för invånarnas och besökarnas tillgång till promenadstråk, utsikt och vy mot det vatten som gör staden unik.



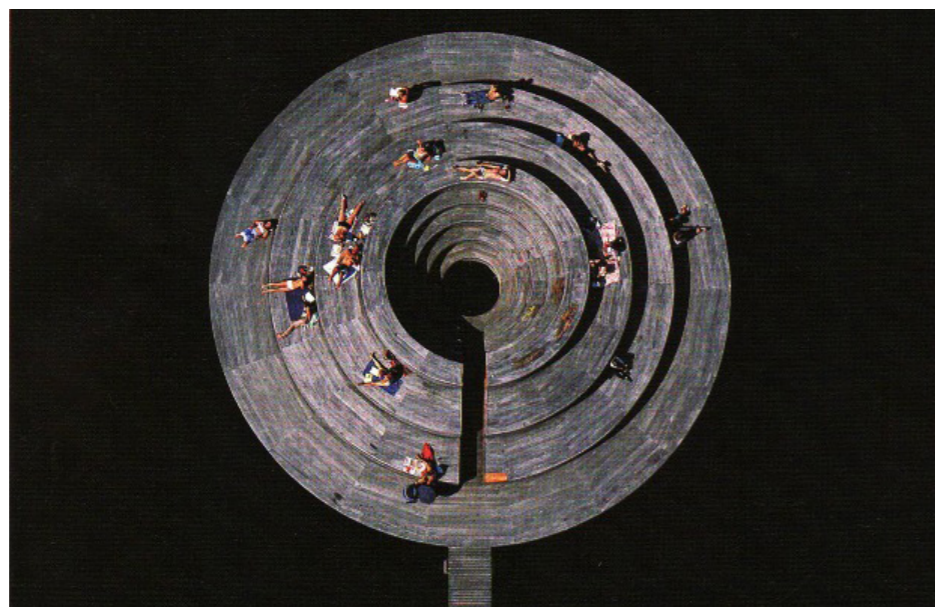
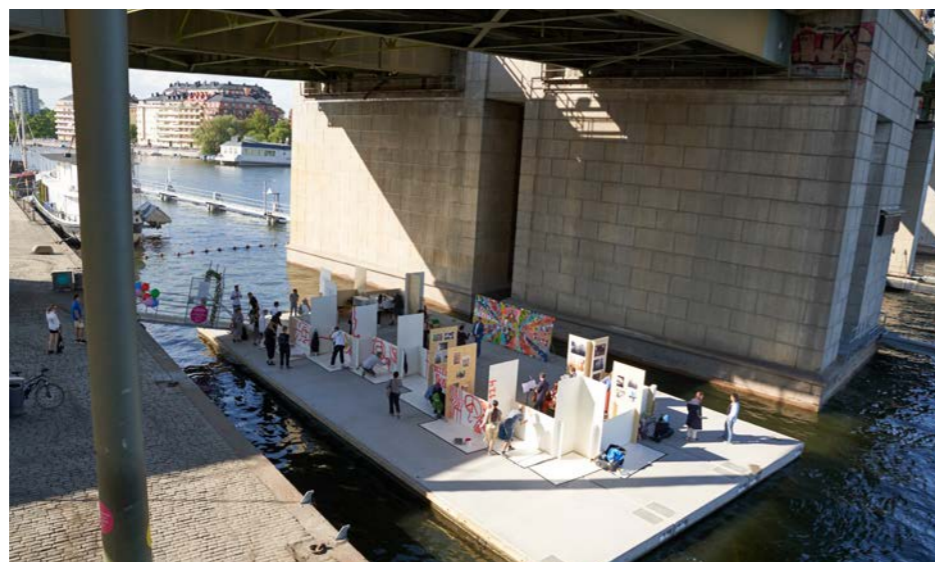
## Kultur och samskapande

Kulturella och kreativa näringar har en stor potential och bidrar till Stockholm med innovation, arbetstillfällen och tillväxt. Kultur är en avgörande del av stadens identitet och attraktionskraft, tätt sammankopplad med Stockholms besöksnäring.

Coronapandemin har bidragit till att fler människor börjat vistas utomhus i högre grad. Detta har bland annat skapat en större efterfrågan på tillgängliga platser för möten och interaktion med andra.

Konsten kan ge platser och miljöer karaktär och identitet. Stockholms kajer bör därför i högre grad präglas av ett rikt kulturellt utbud av installationer, gallerier och offentlig konst. Konsten får gärna blandas med funktion för stockholmare och besökare.

Kajerna har möjlighet att erbjuda plats för förenklad samverkan mellan staden och fristående kultur- och föreningsverksamheter. Detta för att få fler konstnärliga uttryck vid och på kajerna.



### Vägledning

- Utred hur samspelet mellan det offentliga, stockholmarna och näringslivet kan utvecklas på kajerna med stöd och verktyg, av och med stadens kulturella och kreativa näringar.
- Identifiera kajsträckor som har potential för både tillfälliga och mer permanenta platser för konstinstallationer.
- Se över möjligheter till fler konststråk utmed kajerna.
- Använd samskapande processer, det vill säga ett kontinuerligt kunskapsutbyte, för att involvera medborgarna. Det kan aktivera och levandegöra stadens innerstadskajer och förstärka stadens relation till vattnet.



# Principer för en god planering

Strategin innefattar fem principer som visar hur kajernas framtida utveckling och behov ska tillgodoses. Principerna förbättrar långsiktigt kajerna som offentliga rum med hänsyn till de tematiska fokusområdena. Principerna gäller för både befintliga och nya hårdgjorda kajer samt vattenrummet vid kajerna.



## Stärk kajens roll som mångfunktionell vistelseplats genom samverkan

Planeringen av kajerna ska utgå från att skapa mer plats för flanörer, restauranger och caféer samt stärka platsens vistelsekvalitet.

Kajerna ska erbjuda goda förutsättningar för att betrakta, uppleva, lyssna, prata, gå, stå, cykla och sitta. Planeringen ska ta hänsyn till kajtor, vattenrum och omgivningen med god kunskap om hur områdena används i dag och vad stockholmarna, besökare och verkssamma saknar eller önskar mer av.

Det ska finnas platser både för den som vill delta i aktiviteter, dricka en kaffe eller sitta i solen och titta på utsikten. Kajerna ska i samverkan utvecklas till attraktiva och levande platser där människor vill vara. En fråga är att se över möjligheter att minska parkeringsytorna på vissa platser.

Genom samverkan med näringsidkare, fastighetsägare, bygg- och fastighetsbolag, lokala aktörer och invånare ges en större möjlighet till förändring.



## Vattenrummet som infrastruktur och offentlig miljö ska utvecklas

Vattenrummet ska i större utsträckning vara en plats för kultur, nöje och rekreation. Utifrån varje kajs unika förutsättning ska nya kreativa lösningar skapas för att ge mervärde till kajen. Detta samtidigt som kvaliteter som viktiga utblickar, siktlinjer och vattenspegel respekteras i största möjliga utsträckning och i enlighet med stadens byggnadsordning.

Kajer och vattenrum ska användas för att stärka sambandet mellan olika delar av staden, förbättra tillgängligheten till kajerna med bland annat ökad kollektivtrafik på vatten och en utveckling av den urbana sjöfarten.

Den pågående stadsutvecklingen i tidigare hamnområden innebär fler möjliga omstigningspunkter mellan pendelbåtar och övrig kollektivtrafik samtidigt som gång- och cykeltrafiken ökar. Genom att säkerställa att saknade länkar över kaj och vattenrum för promenad- eller cykelstråk och kollektivtrafik åtgärdas, med hänsyn till sjöfartens behov kan tillgängligheten till innerstadskajerna förstärkas.

## Kajerna ska gestaltas med hög kvalitet och vara trygga

Levande och attraktiva kajer ska vara välgestaltade, välskötta och trygga platser som är tillgängliga för alla, både från land och vatten. Gestaltningen ska ta tillvara varje kajs historiska värde och identitet och anpassas till miljöernas funktion och användning.

En ökad kvalitet i gestaltning och effektiv drift av kajerna ska öka trygghetsaspekten så att de blir inbjudande platser att vistas på.

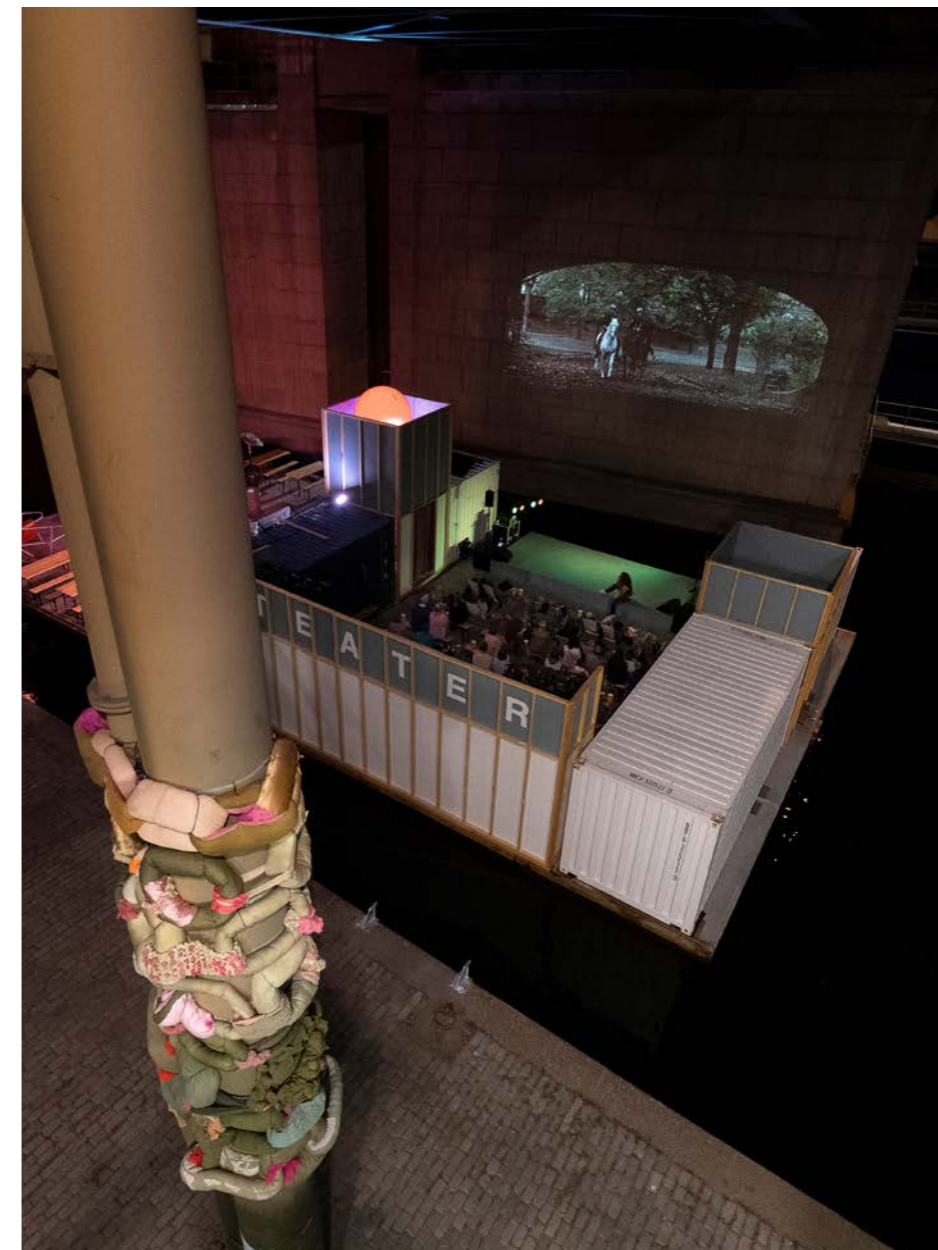
Planeringen ska ta hänsyn till byggandet av nya bostäder och arbetsplatser och öka möjligheten att utveckla och höja kvaliteten på kajerna som offentliga rum.

## Flexibel användning av kajerna året om ska främjas

Stadens kajer ska ge möjligheter till möten, vistelse, rekreation och aktiviteter året om och många olika sätt. Vissa kajer ska utformas med möjlighet att ändra användningen över dygnet, veckan eller året. Invånare, fastighetsägare, förenings- och näringsliv ska inom stadens processer ges möjlighet att involveras i utformningen av närmiljön.

Flexibel disposition och användning av kajerna ska uppnås genom att vissa kajsträckor reserveras för både tillfällig och mer permanent aktivering. Konst och ljusspel i vattenrummet ska tillåtas en begränsad tid och med hänsyn till omgivningen.

Även kajer och vattennära områden under pågående program och detaljplansarbete ska i väntan på byggstart aktiveras med enkla och tillfälliga åtgärder.





## Kajerna ska bidra till en hållbar utveckling

Miljön vid kajerna och dess vattenrum ska tas tillvara och utvecklas på ett hållbart sätt. Klimat- och miljöaspekternas konsekvenser ska tas med vid planering. Den globala klimatförändringen medför för Stockholms del bland annat en stigande temperatur, ökad nederbörd och på sikt stigande havsnivåer. Det här gör klimatfrågan betydelsefull för kajernas utveckling.

Staden ska jobba för att implementera klimathandlingsplanen och miljöprogrammet och möjliggöra omställningen till en utsläppsfri innerstad. Detta ska ske bland annat genom elektrifiering och ökad användning av vattenvägarna till persontransporter och logistik. Urban sjöfart har potential att bli en viktig del av transportsystemets klimatomställning.



## Genomförande

Strategin kommer att omsättas i konkreta planer och samverkansprojekt. Ett särskilt genomförandeprojekt kommer att möjliggöra, följa upp och samordna konkreta utvecklingsprojekt.

En utgångspunkt för genomförandet av strategin är ansvars- och finansieringsprincipen. Den innebär att kostnader som uppkommer i arbetet med att realisera strategin ska genomföras och följas upp inom ramen för ordinarie verksamhet. Varje förvaltning och bolag har vid sidan av stadens övergripande beslut även sina egna politiska direktiv att följa.

I det dagliga arbetet med stadens utveckling är det alltid nödvändigt att göra avvägningar mellan olika intressen. För att realisera målen om att skapa mer levande och attraktiva kajer finns ett antal frågeställningar som är viktiga att hantera inom staden. En sådan är ansvarsfördelning, vilket i huvudsak rör ägande och upplåtelsefrågor som mark, byggnader, upplåtelse av kajplatser för fartyg, fritidsbåtar och vattenuplåtelse. Inom Stockholms stad finns flertalet förvaltare av innerstadskajerna med olika ansvarsområden.

För att strategin ska få genomslag är det viktigt med tydlighet och samverkan inom staden både när det gäller utvecklingsfrågor och i frågor om drift och underhåll. Det är dessutom viktigt med en uttalad samverkan med sjöfartskunder och andra närsidkare och en god dialog mellan framför allt Stockholms Hamnar, trafikkontoret, Sjöfartsverket och Region Stockholm.

Denna samverkan ska bland annat leda till en större helhetssyn, enkla kontaktvägar in i staden för externa aktörer och god service till stockholmare och näringslivet.



## Ägande och upplåtelse

Staden genom exploateringsnämnden upplåter mark till Stockholms Hamnar för hamnändamål med mera genom ett markavtal. Det nya markavtalet, som började gälla 2022, innebär att exploateringsnämnden med nyttjanderätt till Stockholms Hamnar upplåter markområden inom Värtahamnen, Frihamnen, Stadsgårdshamnen, Masthamnen samt mark vid Danvikskanalen, Hammarbyhamnen, mark för järnvägsspår vid Liljeholmshamnen, Norr och Klara Mälarstrand, Söder Mälarstrand, Gamla stan, Strömkajen, Museikajen, Nybrokajen och Strandvägen.

Inom staden, genom trafiknämnden och Stockholms Hamnar, finns även ett driftavtal som gäller drift och underhåll, tillsyn av kajer och bryggor, slussar med mera inom de områden som exploateringsnämnden upplåter till Stockholms Hamnar. Det förnyade driftavtalet har tagits fram i syfte att renodla trafikkontorets och Stockholms Hamnars ansvarsområden för framför allt Stockholms innerstadskajer.

### Mark

Exploateringsnämnden är ägare av stadens mark och vatten och har möjlighet att upplåta kvartersmark med arrende.

- Stockholms Hamnar bedriver hamnverksamhet samt äger och förvaltar byggnader inom områden med nyttjanderätt för hamnverksamhet.
- Trafiknämnden ansvarar för drift och underhåll av gator, torg och kajer och har möjlighet att ge upplåtelse på offentlig mark. Trafiknämnden tar även fram policies för stadens mark, trafik, möblering, tillgänglighet och avfall med mera.
- Stadsdelsnämnden har drift- och underhållsansvar för parkmark.

### Byggnader

I anslutning till innerstadskajerna kan flera förvaltningar och bolag ha ansvar för byggnader.

- Byggnader kan ägas av St Erik Markutveckling eller fastighetskontoret och hyras ut.
- Byggnader kan ägas privat på plats som nyttjas med stöd av polistillstånd.

Anordningar som hör ihop med hamnverksamhet som inte är Stockholms Hamnars egen måste ha polistillstånd. Det ska vara ett tydligt uttalat behov att anordningen är knuten till själva kajplatsupplåtelsen. Exempel på detta kan vara avfallshus eller biljettkiosker.

### Fartyg

Stockholms Hamnar ansvarar för upplåtelse av kajplatser i anslutning till offentlig plats. Samråd ska ske med trafikkontoret samt eventuella övriga berörda förvaltningar innan ny upplåtelse sker för stillaliggande fartyg.

### Fritidsbåtar

Fritidsbåtsklubbarna finns oftast på mark som förvaltas av idrottsförvaltningen. På vissa platser (exempelvis norra sidan av Årstaviken) har dock båtklubbar sin vinterförvaring på parkmark, där trafikkontoret svarar för upplåtelsen. Idrottsförvaltningen ansvarar för avtal med fritidsbåtsklubbarna på uppdrag av idrottsnämnden. Båtklubbarna arrenderar marken av idrottsförvaltningen, men byggnader ägs oftast av klubbarna. Uthyrningen av båtplatser ansvarar klubbarna för. Båtklubbarnas bryggor ägs till största delen av idrottsförvaltningen, men klubbarnas avgifter finansierar underhållet av dessa.

### Vattenområde

För vattenområden som ingår i Stockholms Hamnars nyttjanderätt för hamnverksamhet i enlighet med avtal har Hamnen upplåtelseansvar. Vanligtvis ingår de vattenområden som tillhör fastigheter varpå innerstadskajerna är belägna. För vattenområden som inte ingår i Stockholms Hamnars nyttjanderätt, typiskt sett vattenområden som inte ansluter mot kaj, har exploateringsnämnden upplåtelseansvar. Vid nya projekt eller frågor kontrolleras ägoförhållandena för det berörda vattenområdet. Samordning måste alltid ske med trafikkontoret och Stockholms Hamnar. I vissa frågor bör även samordning och dialog ske med berörd stadsdelsförvaltning, idrottsförvaltningen samt Sjöfartsverket.

### Bygglov, tillfälliga bygglov och polistillstånd

Bygglov och polistillstånd är två olika processer. Det går därmed som sökande att få ett positivt besked på det ena och ett negativt besked på det andra. Bygglov och tidsbegränsade bygglov styrs av plan- och bygglagen (PBL).

Tidsbegränsat bygglov är ett bygglov för en åtgärd som endast ska finnas under en begränsad tid. Det får utfärdas för högst tio år och kan förlängas med högst fem år i taget. Den sammanlagda tiden för tidsbegränsat bygglov får dock inte överstiga 15 år. Ett tidsbegränsat bygglov kan ges både inom och utanför detaljplan.

Det finns också möjlighet att söka säsongslöv för sådant som endast ska finnas på en plats under en del av året och som ska upprepas på samma plats under två år eller mer. Att uppföra en kiosk eller en uteservering under sommarsäsongen varje år är exempel på åtgärder som kan vara aktuella för säsongslöv. För att ett säsongslöv ska kunna ges behöver det som ska byggas eller ändras följa detaljplanens bestämmelser på samma sätt som för ett permanent bygglov.

Upplåtelse av allmän plats/polistillstånd styrs av ordningslagen. Polistillstånd söks hos Polismyndigheten som sedan remitterar kommunen. Kommunen har veto på sin mark.





# Bilaga

## Lokala utvecklingsmöjligheter

I arbetet med strategin har en kartläggning av befintliga stadslivskvaliteter längs ett antal av stadens kajer genomförts, där indikatorer för ett levande stadsliv summeras i tre rubriker; Lätt att nå, mycket att göra, härligt att vara.

I denna bilaga beskrivs åtta kajer med en nulägesbeskrivning av platsen samt förslag på utvecklingsmöjligheter på och vid respektive kaj. Urvalet av kajer är baserat på dess olika förutsättningar, utvecklingspotential och att trycket på nyttjande är stort.

Lokala utvecklingsmöjligheter kan användas som kunskapsunderlag om nuläget för de olika kajerna. Möjligheter finns att profilera ett antal kajer utifrån de fokusområden som lyfts i strategin, till exempel inom hälsa och träning, kultur, evenemang samt transporter på vatten.

Underlaget bör ses som visioner och kan användas som inspiration för ett vidare arbete med att utveckla stadens kajer till mer levande och trygga mötesplatser och stråk, samtidigt som goda förutsättningar skapas för sjöfartens behov.

Förändringar i stadsmiljön sker ständigt. I det fortsatta arbetet med att skapa levande kajer kommer det att krävas kompletterande och fördjupande utredningar.



# Norrmalm

## Klara Mälärstrand/Tegelbackens kaj

Klara Mälärstrand är ett kaj- och parkområde vid Riddarfjärden på Norrmalm i centrala Stockholm. Området sträcker sig från Stadshusbron i väst under Centralbron och längs Tegelbacken till Vasabron i öst. Vid Klara Mälärstrands västra sida, som även kallas Stadshuskajen, avgår sjötrafik ut på Mälaren.

Klara Mälärstrand och Tegelbackens kaj har relativt höga stadslivskvaliteter då det ligger bredvid flera av Stockholms största målpunkter såsom Centralstationen, Stadshuset samt Riddarfjärdens öppna vattenytor. Området domineras av transportmedel som bilar, tåg, tunnelbana och cykel och präglas tidvis av höga ljudnivåer. Sommartid sker mycket transporter till och från den aktiva sjötrafiken ut på Mälaren.

Tillgängligheten till platsen är god och dessa båda kajer är lätta att nå då de ligger nära Stockholms central. Här finns en båthållplats för SL:s pendelbåt med Ekerö som destination, turistbåtar och huvudstråk för fotgängare och cykel. Under sommarhalvåret finns caféer och turistinformation på platsen vilket tillsammans med den aktiva sjötrafiken och målpunkterna i området skapar ett folkliv på platsen. Kulturfartygen vid kajen ger också en känsla för vattnets historiska betydelse för staden.

## Utvecklingspotential

En bättre ljudmiljö, fler publika verksamheter och väderskydd är några faktorer som skulle bidra till ännu större stadslivskvaliteter på platsen. I området kring Klara Mälärstrand finns även ambitioner om att på sikt förbättra stråket mellan denna kaj och Järnvägsparken och Tegelbacken. Området ligger dessutom i anslutning till stadsutvecklingsområdet Klara City View som planeras för kontor, handel, restauranger och service. Tegelbacken och Centralen utreds också för att skapa en bättre trafiksituation och en trevligare miljö för både gående och cyklister.

Trafiken utgör i nuläget en barriär i området och kopplingen till Blekholmsterrassen, Klara City View samt Karlbergskanalen bör förbättras. För att minska trafikapparatens påverkan och en minskning av trafikljudet på platsen kan innovativa åtgärder testas.

Uppvärmda sittplatser och vindskydd kan också bidra till viljan att stanna upp på platsen året runt. Det soliga läget vid dessa kajer skapar potential. På och vid Tegelbackens kaj finns gynnsamma möjligheter för exempelvis fler sittplatser i form av terrasser och soldäck. Möjlighet till ökad trygghet samt bättre orientering under broarna bör undersökas.

Klara Mälärstrands kaj har potential att rymma verksamheter i det offentliga rummet som uppmuntrar till vistelse och aktiviteter där stockholmare och besökare kan interagera. Detta är bland annat en populär åskådarplats vid olika motionslopp som passerar platsen. Vilka andra evenemang och aktiviteter som passar bäst på platsen bör utredas.

I arbetet med kajstrategin har ett antal förslag till aktivering av platsen kommit fram. Bland annat finns förslag på restaurang och café på pråm och elbåtar i närliggande Karlbergskanalen samt möjlighet till pop-up evenemang vintertid, när båttrafiken till större del är stillaliggande vid kaj. Större serviceutbud, en eventuell marknad och mer offentlig konst både vinter och sommar skulle också göra dessa båda kajer härligare att vara på.

Båttrafik är förbjuden innanför Centralbron och avtappningen av Mälaren genom Riksbron och Stallkanalen ger strömmande vatten i området. Aktiviteter i vattenrummet kan i detta område istället erbjudas längs Karlbergskanalen.





# Gamla stan

## Skeppsbron

Skeppsbrons kaj sträcker sig från Slussen till Strömbron. Kajen är cirka 700 meter lång och cirka 40 meter bred. Den fyller i dag många olika funktioner och har stora flöden av människor större delen av dygnet. Den västra delen utgör en viktig transportled för såväl gång, cykel och kollektivtrafik som biltrafik vilket gör att tillgängligheten till platsen är väldigt god. Kajen närmast vattnet utgör ett uppskattat promenadstråk samtidigt som den spelar en viktig roll för skärgårdstrafik, turistbåtar och kryssningsfartyg. Längs sträckan finns även ett flertal caféer och restauranger.

Skeppsbron är ett exempel på en multifunktionell kaj med stora ytor som redan i dag till stor del används som evenemangsområde vid till exempel större idrotts- och musikevenemang, örlogsbesök i form av marinens fartyg samt vid besök av kryssningsfartyg, större yachter eller äldre skepp. Fartygen vid Skeppsbron utgör ofta en attraktion i sig, kajen förändras beroende på vilket fartyg som ligger inne och denna ständigt föränderlig miljö tillsammans med målpunkter i form av det kungliga slottet, Gamla stan och Djurgårdsfärjan skapar tillsammans stora stadslivskvaliteter.

Samtidigt upptas en relativt stor del av kajens yta av parkerade bilar vilket skapar en barriäreffekt och drar ner platsens stadslivskvalitet. Relativt många, varierande och ostrukturerade tillägg har tillkommit på kajen genom åren, vilket gör att delar av området upplevs skräpigt och nedgånget vilket skapar ett till vissa delar ogästvänligt intryck.





### Utvecklingspotential

Skeppsbron utgör med sitt centrala läge och vackra vyer över Saltsjön ett område med stor potential att utvecklas för att skapa fler mötesplatser. Det är även en plats i stadens hjärta med rörlig sjöfart som det är viktigt att värna.

Förutsättningarna för en utveckling av Skeppsbron med bättre vistelseytor, levande stadsliv och ett ökat tillgänglighetsförande har nyligen utretts. Detta med syfte att visa på möjligheter till förändrad utformning och användning av kajens ytor. Ett sammanhängande, hinderfritt och belyst gångstråk föreslås bland annat längs hela sträckan. Att skapa av vistelseytor med lekfulla inslag, möblering, både permanent och tillfällig samt flexibla ytor med förutsättningar för evenemang kan ge platsen högre stadslivskvaliteter framöver.

Utvecklingsmöjligheterna på Skeppsbron har även kopplingar till Stadsgårdskajens kommande utveckling på sträckan mellan Slussen och Fotografiska. Längs denna sträcka finns uppdrag att tillvarata och utveckla kajen i syfte att skapa en levande stadsmiljö.

Staden anlade en pop-up park på en del av parkeringsplatsen i anslutning till Slottsbacken på Skeppsbron under sommaren 2021. Skeppsbrokajen fick även besök av en mobil padelpråm. Syfte var att öka utbudet av aktiviteter och vistelseytor på kajen och erfarenheterna är att det finns stora möjligheter att höja vistelsevärdena på Skeppsbron. En flexibel användning kan uppnås genom att se över möjligheter att minska eller ersätta parkeringsytorna, vilket förutsätter att trafikkontoret i den utredning som pågår finner möjliga ersättningslösningar.







# Södermalm

## Norra Hammarbyhamnen

Norra Hammarbyhamnen är bostads- och hamnområde på sydöstra delen av Södermalm som sträcker sig från Östgötagatan bort mot Danviksbron.

Norra Hammarbyhamnens kaj är bred och har separering mellan gående och cyklister samt gränisar till parker och gröna bostadsgårdar. Detta tillsammans med den omedelbara närheten till vattnet gör Norra Hammarbyhamnen till ett populärt stråk för motionärer och flanörer. En busslinje trafikerar längs en del av kajsträckan och en passagerarbåt trafikerar sträckan mellan Norra och Södra Hammarbyhamnen, vilket sammantaget skapar en relativt god tillgänglighet till kollektivtrafik på platsen.

Norra Hammarbyhamnen präglas också av de fritidsskepp samt de kommersiella stillaliggande fartyg som ligger förtöjda längs kajen, vilka bidrar till att skapa liv till platsen. Här finns bland annat en restaurangbåt, en populär kiosk och flera parker i närheten. Vid Mandelparken finns även möjlighet att hyra en yachtplats.

Norra Hammarbyhamnen har dock ett relativt lågt stadslivsindex på grund av en avsaknad av serviceutbud, levande bottenvåningar och sittplatser.

## Utvecklingspotential

Norra Hammarbyhamnen är ett bra exempel på en kaj som har möjlighet att utvecklas till att bli mer multifunktionell. Flertalet stråk ansluter till denna kaj, till exempel promenadstråket längs Årstaviken, Masthamnen, Vintertullsparken och slutet av Östgötagatan. Inriktningen för denna kaj bör vara att ta vara på kajens popularitet som rekreationsstråk genom att i samverkan fortsätta att utveckla motions- och promenadstråket utmed vattnet. Området mot öster fram till Danviktullsbron och vidare till Masthamnen bör kompletteras med tydliga, trygga och tillgänglighetsanpassade gångstråk. Ett förbättrat gångstråk dels i norr, men även i sydväst under Skanstullsbron skulle stärka ett sammanhängande stråk runt hela Södermalm.

Fler publika verksamheter på och vid kajen skulle öka stadslivskvaliteterna på platsen genom att tillföra fler uteserveringar och temporära aktiviteter. Mandelparken samt Anna Lindhs park och andra öppna ytor som ligger i anslutning till kajen bör om möjligt utvecklas. Detta med syfte att skapa flexibilitet och underlätta för temporära evenemang, konst, scener, marknader, sittplatser, utomhusbio och flexibla paviljonger.

I arbetet med kajstrategin har ett antal idéer om konstprojekt tagit form. Bland annat kranar och fontäner med dricksvatten gestaltade som installationer i stadsbilden, där konst, lek och funktion blandas med möjligheten att lyfta fram stadens hållbarhetsarbete och rena dricksvatten.



## Söder Mälarstrand

Söder Mälarstrand har en cirka två kilometer lång kajsträcka. Den sträcker sig längs Riddarfjärden från Pårsundet i väst till Centralbron i öst. Kajen har en varierande bredd och inrymmer bland annat separerad gång- och cykelbana, anöringsgata samt parkering längs vissa sträckor. Närmare Slussen smalnar kajplanet av och inrymmer endast gång och cykelbana och få vistelseytor. Kajen gränsar till en trädplanterad trafikerad gata som skapar en bullrig miljö.

Ett fåtal gator ansluter till Söder Mälarstrand på grund av topografin, vilket innebär att kajen är relativt avskuren från Södermalm. Den höga bergsväggen ger dock en dramatisk inramning i kombination med vackra vyer över Riddarfjärden. Söder Mälarstrand har relativt lågt stadslivsindex på grund av den bullriga miljön och liten andel publika verksamheter.

Längs kajen finns varierande typer av större fartyg, kommersiella stillaliggande fartyg och privata fritidsskepp med båtboende som skapar liv till platsen samt ger trygghetsskapande effekter. De verksamheter som finns vid kajen är bland annat nattklubb-, restaurang- och hotellfartyg samt Sjömansskolan. Stockholms stads projekt med att bygga nya Slussen tar i nuläget delar av Söder Mälarstrand, cirka 350 meter kaj, i anspråk under byggperioden fram till minst 2022. På platsen har under lång tid legat en pråm för att serva bygget med getingmidjan. Det är ett bra exempel på hur kajerna även kan nyttjas för att lösa tillfälliga trafikknutar.

## Utvecklingspotential

Det gynnsamma läget med utsikt över Stadshuset och Norr Mälarstrand kan utvecklas till en mer attraktiv plats att vistas på. Fler målpunkter, aktiviteter och ett större serviceutbud kan bidra ytterligare till en rikare upplevelse längs denna kaj. Erfarenheter från stadens tidigare projekt ”Bo på båt” har visat att det är en av stadens kajer som lämpar sig för boende på båt.

Möjligheterna att till större del utnyttja vattenrummet mellan Söder och Norr Mälarstrands kajer bör undersökas för att skapa ett mer levande offentligt rum på vattnet. Detta har potential att ge staden utökade vistelseytor och ökade möjligheter till aktiviteter på vatten. Detta med hänsyn till sjöfartens behov och den allmänna och riksintresseklassade farleden i Riddarfjärden. Här finns även potential för en framtida utveckling av en urban sjöfart för småskaligt gods via vattenvägarna.

Generellt bör vattenkontakten förbättras genom att placera fler sittplatser, anordna bryggor och pontoner som kan nyttjas på olika sätt. Här finns möjlighet att skapa fler platser att utveckla kultur- och sportevenemang i syfte att aktivera kajen. Till exempel genom dansbana, kulturpaviljong, teater på vatten och konstutställningar.

Kajen har en urban karaktär som bör utvecklas genom att underlätta för kluster av klubbar och restauranger, vilket kan öka folklivet även kvälls- och nattetid. Byggnader söder om kajen skulle kunna öppnas upp för olika aktiviteter och skapa större upplevelsevärden och mer rörelser mellan kajen och bebyggelsen.

Torkel Knutssonsgatan kopplas ihop med Söder Mälarstrand via trappor och gång- och körbana. I anslutning till trapporna bör det anläggas passager över körbanan. Det skulle medföra att gatan blir mindre av en barriär. Generellt bör en utredning av barriäreffekter på platsen genomföras i syfte att frigöra ytor för vistelse och aktivitet. Vissa parkeringsytor bör kunna nyttjas till pop-ups och tillfälliga evenemang och aktiviteter längs kajen som kan variera med årstiderna.





# Östermalm

## Strandvägen

Strandvägen och dess kaj är en av Stockholms mest uppskattade gatumiljöer. Miljön längs Strandvägen kännetecknas av den dubbla lindallén och pampiga bostadshus från förra sekelskiftet. Lindallén bildar tillsammans med breda gångbanor och den stensatta kajen en paradgata som är unik för Stockholm. Strandvägen har höga stadslivskvaliteter. Här sammanfaller huvudstråket med ett soligt läge, vattenkontakt, en väl gestaltad offentlig miljö och ett stort utbud av caféer och restauranger sommartid.

Strandvägskajen har längs hela sträckan en tydlig sjöfartskaraktär. Det finns ett flertal bryggor och pontoner utmed vattnet med varierad användning såsom yrkessjöfart, skärgårdstrafik, fritidsskepp, kollektivtrafik på vatten samt kommersiella stillaliggande fartyg.

Kajen breddas alltmer österut och rymmer gång- och cykelstråk längs vattnet. Många flanörer rör sig längs kajen i riktning till och från Djurgården samtidigt som de kan njuta av den storslagna utsikten över vattnet och båtlivet. Gamla och nya verksamheter bidrar till en livfull stadsmiljö året runt.

En nyligen antagen detaljplan för Strandvägskajen bekräftar befintlig användning av kaj och vatten och reglerar användningen så att verksamheter som tillkommer i framtiden ska bidra till allmänhetens rekreation. För att kajens miljö på lång sikt ska hålla en hög kvalitet och vara till glädje för stockholmare och besökare finns även ett gestaltungsprogram för denna kaj.

Sommaren 2021 fick Strandvägskajen besök av en mobil padelpråm. Det var ett initiativ i arbetet med att öka utbudet av aktiviteter på och vid stadens kajer. Stockholmarna och besökarna fick därmed möjlighet till en helt ny och unik upplevelse på stadens vattenrum, vilket uppskattades av Stockholmarna.







### Utvecklingspotential

Längs Strandvägskajen kan ett levande stadsliv till ännu större del prioriteras genom en minskning av nuvarande barriäreffekter. Detta för utökade möjligheter att skapa fler platser att stanna upp vid och slå sig ner på i det offentliga rummet. Sambandet mellan kajen och Strandvägens grönstråk skulle också kunna förbättras för en härligare plats att vara på. Det bör utredas hur ett ökat stadsliv under vinterhalvåret kan uppnås, genom exempelvis fler öppna serveringar ljussättning, uppvärmda bänkar.

Ytorna för parkering har förutsättningar att utnyttjas bättre och till exempel användas för evenemang. En mer flexibel användning av kajen kan uppnås exempelvis genom att frigöra kajen från parkeringsytor sommartid.

Stora folkmängder rör sig längs kajen och tillskott i form av pontoner, båtar och bryggor som ger plats för ett bredare utbud av aktiviteter på och vid kajen kan öka stadslivskvaliteterna ytterligare.







# Kungsholmen

## Norr Mälarstrand

Norr Mälarstrand, med sin kombination av kaj, strandpromenad och gata är ett bra exempel på ett stadsrum med stora stadslivskvaliteter. Från Holger Bloms plats till Ragnar Östbergsplan finns kajplatser med plats för äldre skutor, restaurangbåtar, en småbåtshamn och gästhamn. Här finns även potential för en framtida utveckling av en urban sjöfart för småskaligt gods via vattenvägarna. Området och de befintliga verksamheterna kommer att utvecklas enligt en nyligen antagen detaljplan.

Huvudstråket mellan Stadshuset och Rålambshovsparken är två viktiga målpunkter i söderläge med stor variation av sjöfartstrafik. Avskärmning från gatan skapas här genom en planteringszon med träd och parkeringar.

Holger Bloms plats har varit en uppskattad pop up-park flera somrar i rad. Utmed Norr Mälarstrand är det många som joggar, promenerar eller tittar på båtarna som ligger förtöjda längs kajen. Syftet med pop-up parken är att öka utbudet av aktiviteter och vistelsezoner på kajen med fokus på möblering, växter och kultur.

## Utvecklingspotential

Generellt för denna kaj så bör barriäreffekterna från bil- och cykeltrafik ses över för att underlätta för de som promenerar. Den stora utvecklingsmöjligheten på denna plats finns vid sträckan i höjd med Kungsholms torg. Den nyligen antagna detaljplanen medför att kajens planlagda användning ändras från kvartersmark för hamnändamål till allmän plats för kajändamål. Detaljplanen möjliggör för de befintliga verksamheterna, det vill säga restaurang, drivmedelstation och handel att ligga kvar och utvecklas på kajen. Därutöver kan den nuvarande marinan utvecklas med bland annat ökade restaurangmöjligheter. Detta samtidigt som kajen kan användas i större utsträckning som angorings- och tilläggsmöjlighet för båtar och fartyg.

Utbudet av service och publika verksamheter längs kajen skulle kunna utvecklas. Holger Bloms plats har potential att fortsättningsvis rymma temporära aktiviteter. Kulturfartygen på platsen är en attraktion som skulle kunna kompletteras med till exempel sommarserveringar.

Norr Mälarstrands kaj fick sommaren 2021 besök av en mobil padelpråm, vilket var ett initiativ i arbetet med att öka utbudet av aktiviteter på och vid stadens kajer. Stockholmarna och besökarna fick därmed möjlighet till en helt ny och unik upplevelse på stadens vattenrum.

Det finns fortsatt potential att utveckla Riddarfjärdens vattenrum och Norr Mälarstrand som en plats för evenemang på vattnet, till exempel swimrun och seglingstävlingar med mera.





## Hornsbergs Strand

Kristinebergs strand, Hornsbergs strand och Kungsholms strand binds ihop av ett promenadstråk längs vattnet. Längs stråket finns parker, badanläggning, bostadskvarter, restauranger, småbåtshamnar såväl som ett flertal platsbildningar av olika karaktär.

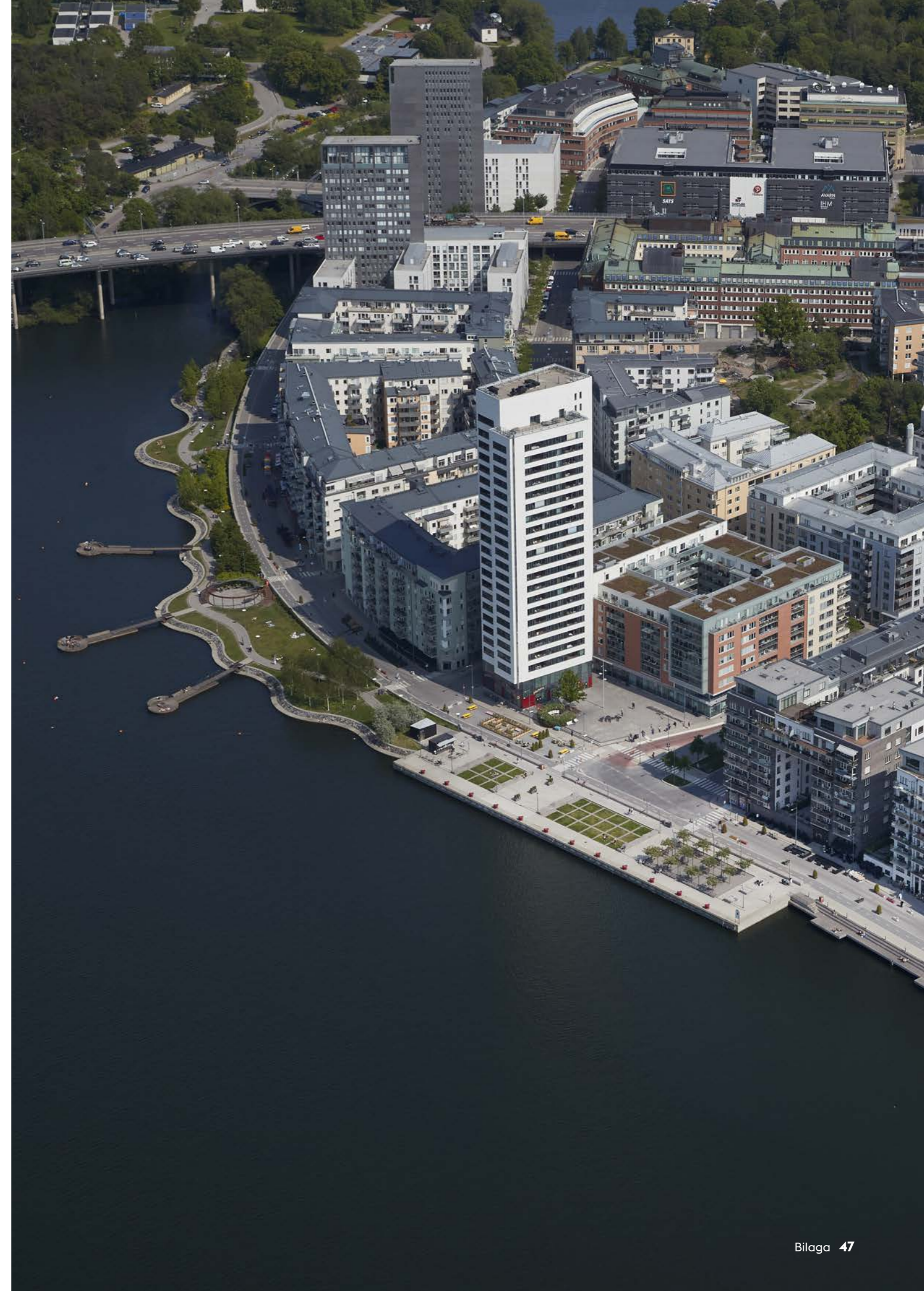
Hornsbergs strand, som idag är en sommargågata, börjar vid mötet med Kristinebergs-parken där gatan öppnas upp och i förlängningen av parken finns restaurang och torg och här ligger även Kristinebergsbadet. Kajstråket fortsätter norrut längs Hornsbergs strand. Här breder kajområdet ut sig flera meter och består längs kajen av planteringar och diverse vistelseytor. Längs gatans östra del finns bostadshus med levande bottenplan där restauranger, caféer och torgytor i gatukorsningar skapar vistelse- och mötesplatser.

I höjd med Moa Martinssons torg avslutas kajstråket, men strandpromenaden Kungsholms strandstig fortsätter nordväst längs vattnet förbi träbryggor och småbåtshamnar hela vägen fram till kajen vid Kungsholms strand. Vid Hornsberg finns även båthållplatser för yrkes- och privattrafik. Båthållplatserna gör det möjligt att hämta och lämna passagerare och den maximala tiden för förtöjning är 10 minuter.

### Utvecklingsmöjligheter

Hornsbergs strand är en populär badplats på sommaren och en del av ett populärt promenadstråk året runt.

Det finns stora ytor som även kan nyttjas för olika evenemang och aktiviteter året runt. Möjliga utvecklingsmöjligheter är att ordna fler vinteruteserveringar och aktiviteter samt uthyrning av trampbåtar och kanoter.





# Söder om Södermalm

## Liljeholmshamnen

Liljeholmshamnen ligger under Liljeholmsbron södra brofäste och gränsar i norr till Liljeholmsviken. Efter att järnvägen drogs förbi Liljeholmen 1860 etablerade sig många industrier längs Liljeholmsvikens södra sida. Liljeholmshamnen kom senare under 1900-talet att främst i den östra delen gradvis avvecklas som industriområde och ersättas av kontor.

Norr och förbi området går farleden Stockholmsleden vilken förbinder Mälaren med Östersjön för nytto- och nöjestrifiken. Området på land domineras av infrastrukturen i Södertäljevägen Liljeholmsbron samt en större parkering och det järnvägsspår som förbinder Lövholmens industriområde med Västberga industriområde och vidare till det nationella stambanenätet. Det finns inga byggnader vid kajen och få verksamheter i bottenplan längs angränsande kvarter. Längs kajen finns mycket naturlig vegetation med stora träd och sly.

Området ligger ca 900 m ifrån Liljeholmens tunnelbanestation där också tvärbana och bussar finns. Nordväst om Liljeholmsbron finns ett hårdgjord torg vid vattnet och längs kajen ligger ett fåtal privatägda fritidsskepp.

Liljeholmshamnen har små stadslivskvaliteter då det saknas huvudstråk, publika verksamheter och målpunkter i området. De äldre fartygen ger liv till platsen och belysningen på båtarna nattetid skapar trygghet. Det är också ett populärt utflyktsmål för barngrupper i området. Fartygskulturen förstärker stadens historia och Stockholm som sjöfartsstad. Västerut sträcker sig ett gångstråk kallat "Hälsans stig" intill vattnet, vars sträckning skärs av vid Lövholmens industriområde.

Det pågår en omfattande utredning att utveckla Södertäljevägen till ett urbant stråk. Södertäljevägen och Liljeholmshamnen kommer att bli en naturlig förlängning av Södermalm och överbygga Södertäljevägen som barriär och förena Liljeholmen.





## Utvecklingspotential

Liljeholmshamnen har ett centralt läge i en expansiv stadsdel med stort människoflöde som ger bra förutsättningar för att utveckla vattenfronten mot Mälaren.

I samband med utvecklingen av Marievik och Lövholmen finns möjligheter att till skapa nya inbjudande stadsmiljöer med god tillgång till olika stadskvalitéer, aktiviteter, publika verksamheter på till exempel fartyg, angräning för kollektivtrafik på vatten och mer service längs kajen.

I väntan på pågående programarbete och detaljplaner kan tillfälliga åtgärder öka tillgängligheten till den befintliga kajsträckan samt öka tryggheten och levandegöra Liljeholmshamnen mer. Genom att röja sly och vegetation, öppna upp sikten och arbeta med belysning skulle platsen kunna bli en härlig plats att vara på. De tidigare borttagna bryggorna skulle med fördel kunna ersättas med tillfälliga bryggor i väntan på att byggplanerna i området påbörjas.

Den tillfälliga pontonen vid Liljeholmshamnen har tillfört en stor kvalité och ökat områdets värde. Genom samverkan med lokala aktörer och invånare har platsen aktiverats med kultur- och sportarrangemang. Aktiviteter på Pontonen har skapat engagemang, rörelse och positivitet som många uppger önskar se mer av.

I samarbete med fastighetsägaren skulle platsen under bron till exempel kunna bli mer tillgänglig och multifunktionell, som samlingspunkt för kultur, uteservering, bastu, bad och Pop-up marknad. Platsen har en stark karaktär och rumsliga möjligheter att genomföra idéer och aktiviteter som ökar ungas vistelse i området. En mångfald av aktiviteter/händelser på platsen skulle fånga flödet och bli en målpunkt i sig.



# Ungas visioner om levande kajer

Staden har i arbetet med kajstrategin involverat gymnasieungdomar för att komma med idéer om levande kajer. Uppdraget handlade om att utveckla stadens kajer, skapa större upplevelsevärden, tillfälliga åtgärder för att öka stadslivet vid kajer och på vatten året runt.

Ungas innovativa tankar och förväntningar om kajernas utveckling är en viktig aspekt att lyfta fram i stadsplaneringen. Unga har presenterat innovativa idéer för levande kajer som innehåller hög miljömedvetenhet, tekniska innovationer och flexibla lösningar med nya dimensioner. Resultatet är en spännande samling tankar och idéer som i olika grad är möjliga att realisera, dock med nya och oväntade perspektiv som skapar engagemang kring frågan.

Ungdomarna vill skapa attraktiva kajer där människor väljer att vistas på för att mötas, dela idéer, utbilda sig, inspireras och uppleva något nytt. Mångfunktionella, unika och trevliga kajer som uppmanar till fysisk aktivitet, kulturupplevelser, sociala interaktioner och vila.

Bilderna är exempel på de ungas visioner.

