

§ 11**Slutrapport ESF-projekt Samverkan för ökad skolnärvaro**

Dnr 1.5.2-478/2019

Socialnämndens beslut

1. Socialnämnden godkänner socialförvaltningens slutrapport om ESF-projektet *Samverkan för ökad skolnärvaro*.
2. Socialnämnden överlämnar ärendet till utbildningsförvaltningen och berörda stadsdelsförvaltningar för kännedom.

Ärendet

Europeiska socialfonden (ESF) har beviljat ESF-projektet Samverkan för ökad skolnärvaro, projektmedel till insatser för att öka skolnärvaron och måluppfyllelsen för 200 elever i årskurs 8-9 med upprepad eller längre frånvaro. Projektet har pågått sedan september 2020 och avslutades i juni 2022.

Projektet har haft en total budget på 12,9 miljoner varav socialförvaltningen finansierat 6,9 miljoner med egna budgetmedel och resterande 6 miljoner har medfinansierats av Europeiska socialfonden.

Projektet har varit ett samverkansprojekt inom Stockholms stad mellan socialförvaltningen, utbildningsförvaltningen och socialtjänstens förebyggande enheter i stadsdelsförvaltningarna i Stockholms stads sju ytterstadsstadsdelar.

Projektets övergripande syfte och mål har varit att bidra till att fler ungdomar som riskerar utanförskap får en fungerande skolgång som leder till att de senare i livet kan etablera sig på arbetsmarknaden.

Skolsociologer i projektet, en heltidstjänst i var och en av de sju ytterstadsstadsdelarna, har förstärkt skolans närvarofrämjande arbete med individuella stödinsatser till elever med skolfrånvaro.

ESF-projektet har fokuserat på tidiga, förebyggande insatser till elever i årskurs 8-9 med skolfrånvaro. Målet har varit att nå elever som initialt haft en frånvaro runt 20 procent, vilket motsvarar en dags frånvaro per vecka. Under projekttiden har detta varit en utmaning för både projektet och grundskolorna som deltagit.

Pandemin har påverkat närvaron och inneburit att skolfrånvaron ökat i omfattning för flera elever. Skolorna har haft behov av stöd från skolsocionomerna även för dessa elever, trots att de vid inskrivningen i projektet utvecklat en mer omfattande frånvaro. Skolornas ansvar för att utreda frånvaro enligt frånvarotrappan har också inneburit att elever aktualiserats till projektet först när frånvaron överstigit 20 procent.

I dialogen mellan skola, elev och vårdnadshavare, utreds varför eleven är frånvarande och eventuella behov av stöd och därefter upprättas en handlingsplan. Tillsammans med skolsocionom bildar elevhälsan, vanligtvis kurator, det skolsociala teamet och ger stöd till elev och vårdnadshavare.

Alla elever som deltagit i projektet har erbjudits samma möjligheter, oavsett grundskola och stadsdelsområde, att få frivilliga, förebyggande insatser på den så kallade "frytan" vilket innebär generella insatser utan individuell behovsprövning enligt socialtjänstlagen.

Projektets skolsocionomer har antingen varit knutna till en eller flera skolor i ett och samma stadsdelsområde. De har varit placerade på en skola på heltid eller varit på skolan/de skolor som de samverkat med på återkommande, överenskomna tider. Projektet har prövat och utvecklat en gemensam arbetsmetod med utgångspunkt i den gemensamma arbetsmodellen för skolsociala team i Stockholms stad. Metoden ska kunna tillämpas i hela Stockholms stad och ge en likställighet i det närvarofrämjande arbetet.

Både arbetsgången och arbetsmetoden har visualiserats och finns samlat i projektets metodhandbok.

Genom projektet har samverkan mellan skola och socialtjänst stärkts och bidragit till ökad samsyn mellan skola och socialtjänst kring vikten av tidiga samordnade insatser för att förhindra omfattande skolfrånvaro.

Socialförvaltningen hade redovisat ärendet i ett tjänsteutlåtande daterat den 3 november 2022.

Yrkanden

Jan Jönsson m.fl. (L), Andrea Hedin m.fl. (M) och Kristin Jacobsson (C) yrkade

1. Att Socialnämnden ger socialförvaltningen i uppdrag att bereda en ny ESF-ansökan för att vidareutveckla samverkan för ökad skolnärvaro .
2. Att utöver det anföra.

Kunskap öppnar dörrarna till världen. Det är genom utbildning och bildning individen får möjlighet att själv forma sitt eget liv. Skolan är även den främsta skyddsfaktorn mot framtida sociala problem för barn och unga. Det är därför mycket glädjande att se att det här projektet visat så lovande resultat, även om antalet deltagare var lägre än målsättningen.

För att skolpersonalen ska kunna uppfylla skolans kunskapsuppdrag och även nå barn med hög frånvaro behövs den typ av samverkan som ESF-projektet bedrivit. Vid projektets välbesökta slutkonferens i juni 2022 framkom att det fanns goda möjligheter för att ansöka om medel för en ny programperiod. Deltagande representanter från stadsdelsförvaltningarna, utbildningsförvaltningen och socialförvaltningen samt ESF representant var eniga om värdet i att försöka hitta en fortsättning. Något initiativ till ny ansökan verkar dock inte ha tagits. Vi menar att det vore mycket angeläget att fortsätta utveckla det här viktiga arbetet som visat sig ha mycket positiva effekter på elevers skolnärvaro.

Vi vill med anledning av detta uppdra åt socialförvaltningen att utreda möjligheten att bereda en ny ESF-ansökan för att vidareutveckla det arbete och metoder som visat sig framgångsrika. Projektet har visat stor potential och vi ser att ett framtida fokus för ett nytt projekt bör vara de barn som har störst behov och idag är långt ifrån att nå upp till kunskapsmålen. Vi ser gärna att projektets slutsatser kan användas för att ett nytt projekt kan få en kortare uppstartsperiod. I utredningsuppdraget bör även ingå att utreda hur fler barn kan inkluderas i projektet och erbjudas stödinsatser. På sikt bör stödet inkluderas i ordinarie verksamhet. Stockholms stad ska alltid sträva efter att alla barn ska kunna klara skolan.

Alexander Ojanne m.fl. (S), Rashid Mohammed m.fl. (V), Magnus Runsten (MP), och Gabriel Kroon (SD) yrkade bifall till förvaltningens förslag till beslut.

Beslutsordning

Ordföranden ställde de framställda förslag till beslut mot varandra och fann att nämnden beslutat enligt förvaltningens förslag.

Reservation

Jan Jönsson (L), Andrea Hedin m.fl. (M) och Kristin Jacobsson (C) reserverade sig mot beslutet till förmån för det egna gemensamma yrkandet.

Ersättaryttrande

Michaela Hollis (KD) ställde sig bakom Liberalernas, Moderaternas och Centerpartiets gemensamma yrkande.

Justerat 2023-01-30

Ordföranden Alexander Ojanne (S) och vice ordföranden Jan Jönsson (L)

Vid protokollet.

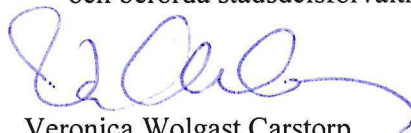
Nämndsekreterare Magnus Hillborg

Handläggare
Helen Starkman
Telefon: 08-508 25182**Till**
Socialnämnden
2023-01-24

Slutrapport ESF-projekt Samverkan för ökad skolnärvaro

Förvaltningens förslag till beslut

1. Socialnämnden godkänner socialförvaltningens slutrapport om ESF-projektet *Samverkan för ökad skolnärvaro*.
2. Socialnämnden överlämnar ärendet till utbildningsförvaltningen och berörda stadsdelsförvaltningar för kännedom.



Veronica Wolgast Carstorp
Socialdirektör



Maria Karlsson
T.f. avdelningschef

Sammanfattning

Europeiska socialfonden (ESF) har beviljat ESF-projektet *Samverkan för ökad skolnärvaro*, projektmedel till insatser för att öka skolnärvaron och målpuffyllelsen för 200 elever i årskurs 8-9 med upprepade eller längre frånvaro. Projektet har pågått sedan september 2020 och avslutades i juni 2022.

Projektet har haft en total budget på 12,9 miljoner varav socialförvaltningen finansierat 6,9 miljoner med egna budgetmedel och resterande 6 miljoner har medfinansierats av Europeiska socialfonden.

Projektet har varit ett samverkansprojekt inom Stockholms stad mellan socialförvaltningen, utbildningsförvaltningen och socialtjänstens förebyggande enheter i stadsdelsförvaltningarna i Stockholms stads sju ytterstadsstadsdelar.

Projektets övergripande syfte och mål har varit att bidra till att fler ungdomar som riskerar utanförskap får en fungerande skolgång som leder till att de senare i livet kan etablera sig på arbetsmarknaden.

Skolsocionomer i projektet, en heltidstjänst i var och en av de sju ytterstadsstadsdelarna, har förstärkt skolans närvarofrämjande arbete med individuella stödinsatser till elever med skolfrånvaro.

ESF-projektet har fokuserat på tidiga, förebyggande insatser till elever i årskurs 8-9 med skolfrånvaro. Målet har varit att nå elever som initialt haft en frånvaro runt 20 procent, vilket motsvarar en dags frånvaro per vecka. Under projekttiden har detta varit en utmaning för både projektet och grundskolorna som deltagit.

Pandemin har påverkat närvaron och inneburit att skolfrånvaron ökat i omfattning för flera elever. Skolorna har haft behov av stöd från skolsocionomerna även för dessa elever, trots att de vid inskrivningen i projektet utvecklat en mer omfattande frånvaro. Skolornas ansvar för att utreda frånvaro enligt frånvarotrappan¹ har också inneburit att elever aktualiserats till projektet först när frånvaron överstigit 20 procent.

I dialogen mellan skola, elev och vårdnadshavare, utreds varför eleven är frånvarande och eventuella behov av stöd och därefter upprättas en handlingsplan. Tillsammans med skolsocionom bildar elevhälsan, vanligtvis kurator, det skolsociala teamet och ger stöd till elev och vårdnadshavare.

Alla elever som deltagit i projektet har erbjudits samma möjligheter, oavsett grundskola och stadsdelsområde, att få frivilliga, förebyggande insatser på den så kallade "friytan" vilket innebär generella insatser utan individuell behovsprövning enligt socialtjänstlagen.

Projektets skolsocionomer har antingen varit knutna till en eller flera skolor i ett och samma stadsdelsområde. De har varit placerade på en skola på heltid eller varit på skolan/de skolor som de samverkat med på återkommande, överenskomna tider.

Projektet har prövat och utvecklat en gemensam arbetsmetod med utgångspunkt i den gemensamma arbetsmodellen för skolsociala team i Stockholms stad². Metoden ska kunna tillämpas i hela Stockholms stad och ge en likställighet i det närvarofrämjande arbetet.

Både arbetsgången och arbetsmetoden har visualiserats och finns samlat i projektets metodhandbok.³

Genom projektet har samverkan mellan skola och socialtjänst stärkts och bidragit till ökad samsyn mellan skola och socialtjänst

¹ Grundskolornas arbete med kartläggning och utredning av frånvaroorsaker

² Ett gemensamt ramverk för utbildningsförvaltningens och socialförvaltningens arbete med skolfrånvaro

³ Metodhandboken finns i tryckt format och som PDF

kring vikten av tidiga samordnade insatser för att förhindra omfattande skolfrånvaro.

Bakgrund

Bakgrunden till projektet är att skolan enligt forskning, är den viktigaste skyddsfaktorn för ungdomars framtida psykiska hälsa, för att motverka olika former av sociala problem och utanförskap. Fullföljd grundskola och gymnasium ökar förutsättningarna för framtida etablering på arbetsmarknaden.

Många elever som saknar behörighet till ett nationellt gymnasieprogram har haft problem med omfattande skolfrånvaro. Upprepad eller längre frånvaro innebär att elever inte får sin rätt till utbildning tillgodosedd, vilket är ett allvarligt samhällsproblem och strider mot barnets rätt till utbildning enligt FN:s konvention om barnets rättigheter (barnkonventionen) som är svensk lag sedan 2018-06-20.

Frånvaroproblematiken kan ofta bero på flera samverkande faktorer kopplade till eleven, familjen, skolan och kamraterna. Elever med skolfrånvaro kan därför behöva insatser från flera myndigheter. Brist på samordnade insatser kring elever med omfattande skolfrånvaro ökar risken för ett framtida utanförskap.

För att kunna möta den enskilda elevens behov är det avgörande att ta reda på orsakerna till frånvaron och erbjuda rätt stöd i rätt tid till både elev och vårdnadshavare.

Ärendets beredning

Ärendet har beretts inom avdelningen för stadsövergripande sociala frågor. Förvaltningsgruppen har behandlat ärendet 2023-01-18. Rådet för funktionshinderfrågor har haft möjlighet att behandla ärendet 2023-01-19.

Ärendet

Stockholms stads socialförvaltning ansökte 2019 om medel från Europeiska socialfonden, till att förstärka de befintliga skolsociala teamen i de sju ytterstadsstadsdelarna. Projektets skolsociologer fick i uppdrag att tillsammans med utbildningsförvaltningen och stadsdelsförvaltningarna, arbeta med tidiga närvarofrämjande insatser till elever med skolfrånvaro i årskurs 8 och 9. Enligt Europeiska socialfondens regelverk kunde medel endast sökas för insatser till målgrupper från 15 år.

Skolan ansvarar för att följa upp och kartlägga elevers frånvaro och i dialog med elev och vårdnadshavare utreda behov av stöd och därefter upprätta en handlingsplan. Utifrån den kartläggningen planeras och genomförs insatser. Genom exempelvis fysiska och sociala anpassningar i skolan, föräldraskapsstöd, motiverande

samtal och genom samordning av insatser kan eleven få det stöd som hen behöver.

För de elever vars frånvaro beror på skolrelaterade, individrelaterade och sociala faktorer kan skolans och socialtjänstens insatser samordnas i det skolsociala teamet.

Ett skolsocialt team (SST) består av en skolsocionom som ibland tituleras familjebehandlare från socialtjänstens förebyggande enhet i stadsdelsförvaltningen och medarbetare från elevhälsan, vanligtvis kurator.

Syfte och mål med projektet har varit att:

- Pröva och utveckla samverkansstrukturer och metoder, för elever med skolfrånvaro. Metoderna ska vara tillgängliga och kunna tillämpas i hela Stockholms stad.
- Genom insatserna i projektet ska likställigheten i stadens arbete med skolfrånvaro öka. Alla elever i årskurs 8 och 9 med skolfrånvaro, initialt runt 20 procent, ska erbjudas samma möjligheter att få stöd från ett skolsocialt team.
- Genom projektet ska samverkan mellan skola-socialtjänst stärkas och bidra till ökad samsyn kring vikten av tidiga förebyggande och närvarofrämjande insatser.
- Struktur för rutiner och samverkan kring skolfrånvaro ska tas fram och stärkas. Projektet ska synliggöra framgångsfaktorer gällande samverkan mellan skola och socialtjänst.

Grundskolans närvarofrämjande arbete ska kompletteras med stödinsatser från socialtjänstens förebyggande enheter.

En skolsocionom ska ge individuellt stöd till en elev utifrån hans behov. Insatserna ska erbjudas inom ramen för socialtjänstens frivilliga, förebyggande insatser och ges utan utredning och individuell behovsprövning enligt socialtjänstlagen.

Ramverket för skolsociala team som reviderades gemensamt av utbildningsförvaltningen och socialförvaltningen under 2020-2021 och blev till en ny modell, *gemensam arbetsmodell för skolsociala team i Stockholms stad*, för samverkansarbetet i de skolsociala teamen, har varit basen i projektets arbete med målgruppen.

Arbetsmodellen omfattar både arbetsgången vid aktualisering av elever, vid genomförandet av insatser och de olika aktiviteter som en skolsocionom kan komplettera skolans närvarofrämjande arbete med. *Skolsocionomens insatser presenteras i den så kallade verktygslådan*. Samtliga insatser ur verktygslådan ska göras tillgängliga till alla elever i målgruppen oberoende av kön, ålder,

vilken grundskolor de går i eller i vilket stadsdelsområde de bor. Den enskilde elevens behov avgör insatsen omfattning.

Det är grundskolorna som ska följa upp och kartlägga skolfrånvarons omfattning och orsaker och därefter, vid behov, aktualisera elever till skolsocionomerna via rektor och/eller elevhälsoteamen. Skolsocionomerna har endast i undantagsfall haft möjligheter att på egen hand följa upp skolfrånvaron.

Det har varit tydligt i dialogen med grundskolorna och elevhälsoteamen att skolsocionomernas uppdrag varit att sträva mot att arbeta med elever med en initial frånvaro runt 20 procent. Det har emellertid varit viktigt att möta grundskolans behov och lita på den kompetens som elevhälsoteamet har gällande de elever som aktualiserats i projektet. I praktiken har det inneburit att även elever med mer omfattande frånvaro fått insatser från de skolsociala teamen.

Skolsocionomernas kompetens att bedöma huruvida skolsociala teaminsatsen kan bidra till att främja en elevs skolnärvaro och måluppfyllelse är en viktig del i att det inte bara har varit elever med frånvaro runt 20 procent som fått delta i projektet.

Projektet har haft en externa utvärderare Ramboll, som avropats från ESF-rådets ramavtal, konstaterar att projektet bidragit till ett mer samordnat stöd till eleverna.

- Genom projektet finns förebyggande metoder för ökad skolnärvaro tillgängliga i staden och stödet till eleverna är mer samordnat med en tydligare process för aktualisering och bättre kartläggningar.
- Tidig samverkan för ökad skolnärvaro har utvecklats via projektet och även strukturer och rutiner för samverkan
- Personal i skola och socialtjänst har ökad kunskap om varandras verksamheter och roller.
- Projektet har synliggjort framgångsfaktorer för samverkan mellan skola och socialtjänst.

Jämställdhetsanalys

Sammanlagt har 101 elever varit aktuella i projektet under två läsår, fr.o.m. höstterminen 2020 t.o.m. vårterminen 2022. 62 flickor och 39 pojkar, varav en handfull elever återaktualiserats. Initialt har projektet haft en utmaning att få vårdnadshavare att samtycka till insatsen. De elever som deltagit i projektet har haft en något högre frånvaro än vad som var tänkt avseende målgruppen. Pojkarna har haft en något lägre frånvaro än flickorna när de aktualiserats i projektet.

Skolsocionomerna har följt upp frånvarons omfattning vid insatsens början och vid avslut. De har dokumenterat vilka insatser som respektive elev deltagit i och elevens nöjdhet över insatsen. Frånvaron har redovisats uppdelat på kön och ålder.

Av statistiken framgår att projektet lyckats med att få elever att minska sin frånvaro och därmed öka sin måluppfyllelse i grundskolan. De elever som initialt haft en mer omfattande frånvaro och mer omfattande problematik, har avslutats i förtid. De har fått stöd i att ansöka om andra biståndsbedömda insatser vilket inte framgår i en sammanställd statistik.

Tabellen nedan är en sammanställning av frånvaroprocenten hos eleverna vid projektstart.

Antal under 20 procent	28
20-50 procent	51
Antal över 50 procent	20

Tabell nedan är sammanställning av frånvaroprocenten hos eleverna vid projektavslut.

Antal under 20 procent	47
20-50 procent	35
Antal över 50 procent	12

Förvaltningens synpunkter och förslag

Förvaltningen föreslår att socialnämnden godkänner förvaltningens tjänsteutlåtande som redovisning av slutrapport för ESF-projektet Samverkan för ökad skolnärvaro.

Bilagor

- Bilaga 1. Slutrapport ESF-projektet Samverkan för ökad skolnärvaro
- Bilaga 2. Uppdragsförfrågan
- Bilaga 3. Metodhandbok
- Bilaga 4. Rambolls slututvärdering

ESF-projektet Samverkan för ökad skolnärvaro 2020 - 2022

start.stockholm

Sammanfattning

Europeiska socialfonden (ESF) har beviljat ESF-projektet Samverkan för ökad skolnärvaro, projektmedel, till insatser för att öka skolnärvaron och måluppfyllelsen för 200 elever i årskurs 8-9 med upprepad eller längre frånvaro. Projektet har pågått sedan september 2020 och avslutades i juni 2022. Projektet har haft en total budget på 12,9 miljoner kronor varav socialförvaltningen finansierat med 6,9 miljoner kronor och ESF medfinansierat med drygt 6 miljoner kronor.

Projektet är ett samverkansprojekt inom Stockholms stad mellan socialförvaltningen, utbildningsförvaltningen och socialtjänstens förebyggande enheter i stadsdelsförvaltningarna i Stockholms stads sju ytterstadsstadsdelar.

Bakgrunden till projektet är att skolan enligt forskning, är den viktigaste skyddsfaktorn för ungdomars framtida psykiska hälsa, för att motverka olika former av sociala problem och utanförskap. Fullföljd grundskola och gymnasium ökar förutsättningarna för framtida etablering på arbetsmarknaden.

Många elever som saknar behörighet till ett nationellt gymnasieprogram har haft problem med omfattande skolfrånvaro. Upprepad eller längre frånvaro innebär att elever inte får sin rätt till utbildning tillgodosedd, vilket är ett allvarligt samhällsproblem och strider mot barnets rätt till utbildning enligt FN:s konvention om barnets rättigheter (barnkonventionen), som är svensk lag sedan 2018-06-20.

Frånvaroproblematiken kan ofta bero på flera samverkande faktorer kopplade till eleven, familjen, skolan och kamraterna. Elever med skolfrånvaro kan därför behöva insatser från flera myndigheter. Brist på samordnade insatser kring elever med omfattande skolfrånvaro ökar risken för ett framtida utanförskap.

För att kunna möta den enskilda elevens behov är det avgörande att ta reda på orsakerna till frånvaron och erbjuda rätt stöd i rätt tid till både elev och vårdnadshavare.

Enligt skollagen är rektor skyldig att se till att skyndsamt utreda om en elev har upprepad eller längre skolfrånvaro, oavsett om den är giltig eller ogiltig.¹ Skolans utredning ska ske i samverkan med elev och vårdnadshavare och vid behov tas en individuell utvecklingsplan eller/och ett åtgärdsprogram fram med individanpassade stödinsatser.

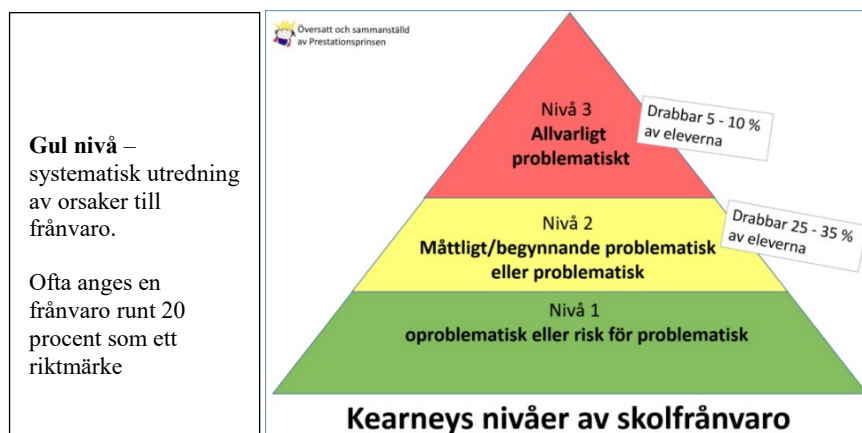
¹ Skollagen (2010:800) 7 kap. 19 a §

I Stockholms stad samverkar grundskola och socialtjänst sedan tidigare i skolsociala team (SST) i de sju ytterstadsstadsdelarna och arbetar gemensamt med elever med problematisk skolfrånvaro. De befintliga skolsociala teamen arbetar med elever i årskurs 4-9.

Teamen har utformats på lite olika sätt och i olika konstellationer i de sju ytterstadsstadsdelsområdena, därför har också arbetssättet i stadsdelarna från början sett lite olika ut alltifrån skolans aktualisering till hur de olika teamen arbetar och vilka metoder som tillämpas.

Arbetet i skolsociala team bygger på att professioner från socialtjänsten och skolan, tillsammans med elev och vårdnadshavare, tar reda på orsaken till skolfrånvaron. Utifrån denna kartläggning, planeras och genomförs insatser.

Skolfrånvarons omfattning, dess konsekvenser och behov av åtgärder beskrivs ofta med hjälp av Tier -modellens pyramid². Den är uppdelad i tre nivåer.



Nivå 1, basen där det finns en risk för problematisk frånvaro, här kan generella närvarofrämjande åtgärder ges till alla elever.

Nivå 2, måttligt problematisk eller problematisk frånvaro, här kan målinriktade insatser ges till elever som uppvisar riskbeteenden. Omfattar 25-35 procent av alla elever. Projektet har fokuserat på att nå elever på gul nivå i syfte att arbeta förebyggande.

² Tier-modellen med de tre nivåerna (översatt från Kearney & Graczyk 2014) I denna figur översatt och sammanställt av Prestationsprinsen.

Nivå 3, överst i pyramiden. Här identifieras elever med allvarlig, problematisk frånvaro. För att möta denna målgrupp krävs intensiva insatser från flera samverkande aktörer utanför skolan. De utgör 5-10 procent av alla elever.

Projektets skolsocionomer har förstärkt skolans närvarofrämjande arbete med individuella, sociala stödinsatser och har varit knutna till en eller flera skolor i ett och samma stadsdelsområde. Skolsocionomerna har antingen varit på en skola på heltid eller på en eller flera skolor som de samverkat med på återkommande, överenskomna tider.

I dialogen mellan skola, elev och vårdnadshavare, utreds behov av stöd och därefter upprättas en handlingsplan. Tillsammans med skolsocionom bildar elevhälsan, vanligtvis kurator, det skolsociala teamet och ger stöd till elev och vårdnadshavare.

Alla elever som deltagit i projektet har erbjudits samma möjligheter att få frivilliga, förebyggande insatser från skolsocionom på den så kallade "frietan" vilket innebär generella insatser utan behovsprövning eller utredning enligt socialtjänstlagen.

Merparten av de elever som deltagit i projektet har ökat sin närvaro och måluppfyllelse.

Projektet har prövat och utvecklat en gemensam arbetsmetod med utgångspunkt i den gemensamma arbetsmodellen för skolsociala team i Stockholms stad³. Metoden ska kunna tillämpas i hela Stockholms stad och ge en likställighet i det närvarofrämjande arbetet.

Både arbetsgången och arbetsmetoden (skolsocionomernas verktygslåda) har visualiserats och finns samlat i projektets metodhandbok.⁴

Genom projektet har samverkan mellan skola och socialtjänst stärkts och bidragit till ökad samsyn mellan skola och socialtjänst kring vikten av tidiga samordnade insatser för att förhindra omfattande skolfrånvaro.

³ Samverkansmodellen är framtagen av utbildningsförvaltningen och socialförvaltningen gemensamt. Finns tillgänglig på intranätet

⁴ Metodhandboken finns i tryckt format och som PDF.

Innehåll

Sammanfattning	2
1. Projektidé och förväntade resultat	6
<i>Projektets övergripande syfte och mål</i>	<i>8</i>
<i>Oförutsedda resultat.....</i>	<i>9</i>
<i>Förbrukade projektmedel</i>	<i>11</i>
2. Projektets resultat, mål och indikatorer	12
<i>Antalet deltagare har varierat mellan deltagande stadsdelar och grundskolor.....</i>	<i>13</i>
<i>Projektets bidrag till ökad kunskap och samsyn kring skolnärvaro.....</i>	<i>19</i>
3. Arbetssätt.....	19
<i>Arbetsgången finns visualiserad i projektets metodhandbok och beskrivs här steg för steg</i>	<i>20</i>
<i>Arbetsgången i de olika stadsdelsförvaltningarna och grundskolor som deltagit:.....</i>	<i>22</i>
4. Kommunikation, spridning och påverkansarbete.....	28
5. Uppföljning och utvärdering	32
<i>Extern utvärdering.....</i>	<i>32</i>
<i>Rambolls slututvärdering är en viktig del i det implementeringsarbete av projektets metoder och lärdomar som pågår under hösten 2022. Projektets interna uppföljning av insatser till målgruppen.....</i>	<i>34</i>
6. Användande av resultat	35
7. Kommentarer och tips.....	36
<i>Utvecklingsarbete för ett stärkt stöd till elever med hög skolnärvaro.....</i>	<i>37</i>
<i>Styrkor och framgångsfaktorer i projektet:</i>	<i>37</i>
<i>Gjorda erfarenheter och reflektioner</i>	<i>38</i>
Bilagor:	40

1. Projektidé och förväntade resultat

Projektets övergripande syfte och mål är att bidra till att fler ungdomar som riskerar utanförskap får en fungerande skolgång som leder till att de senare i livet kan etablera sig på arbetsmarknaden.

Skolan är enligt forskning den viktigaste skyddsfaktorn för ungdomars framtida psykiska hälsa och för att motverka olika former av sociala problem som till exempel kriminalitet, missbruk och utanförskap. Om elever går ut grundskolan med fullständiga betyg ökar chansen till fortsatta studier och framtida etablering på arbetsmarknaden.

Många elever som saknar behörighet till ett nationellt gymnasieprogram, har haft problem med omfattande frånvaro under grundskolan. Upprepad eller längre frånvaro innebär att elever inte får sin rätt till utbildning tillgodosedd, vilket är ett allvarligt samhällsproblem och strider mot barnets rätt till utbildning enligt FN:s konvention om barnets rättigheter (barnkonventionen), som är svensk lag sedan 2018-06-20.

Frånvaroproblematiken kan ofta bero på flera samverkande faktorer kopplade till eleven, familjen, skolan och kamraterna. Elever med skolfrånvaro kan därför behöva insatser från flera myndigheter samtidigt.

Brist på samordnade insatser kring elever med omfattande skolfrånvaro ökar risken för ett framtida utanförskap. För att kunna möta den enskilda elevens behov är det avgörande att ta reda på orsakerna till frånvaron och erbjuda rätt stöd i rätt tid, både till elev och vårdnadshavare.

Stockholms stads socialförvaltning ansökte om medel till att förstärka de befintliga skolsociala teamen i de sju ytterstadsstadsdelarna med ytterligare skolsociologer, för att tillsammans med utbildningsförvaltningen och stadsdelsförvaltningarna, arbeta med tidiga närvarofrämjande insatser till elever i årskurs 8 och 9 med skolfrånvaro.

Skolan ansvarar för att kartlägga elevers frånvaro och i dialog med elev och vårdnadshavare utreda behov av stöd och därefter upprätta en handlingsplan. Utifrån den kartläggningen planeras och genomförs insatser.

Kartläggning av skolrelaterade, individrelaterade och sociala faktorer ligger till grund för utformning av individuella insatser. Genom exempelvis fysiska och sociala anpassningar i skolan, föräldraskapsstöd, motiverande samtal och genom samordning av insatser kan eleven få det stöd som hen behöver.

Ett skolsocialt team (SST) består av en skolsociolog/familjebehandlare från socialtjänstens förebyggande enhet i stadsdelen och medarbetare från elevhälsan, vanligtvis kurator.

De befintliga skolsociala teamen arbetar sedan tidigare med elever i årskurs 4-9, där skolfrånvaron varierat i omfattning, både mellan stadsdelsområden och mellan grundskolor. Teamen har utformats på lite olika sätt och i olika konstellationer i de sju ytterstadsstadsdelsområdena. Därför har också arbetssättet i stadsdelarna från början sett lite olika ut alltifrån aktualisering till hur de olika teamen arbetar och vilka metoder som tillämpas.

- Genom projektet förväntas 200 deltagare i målgruppen, (elever i årskurs 8-9 med upprepad eller längre frånvaro) få tidiga, förebyggande insatser som leder till minskad skolfrånvaro, ökad måluppfyllelse och gymnasiebehörighet.
- I projektet ska samverkansstrukturer och metoder utvecklas och prövas, för elever med skolfrånvaro. Metoderna ska vara tillgängliga och tillämpas i Stockholms stad.
- Genom insatserna i projektet ska likställigheten i stadens arbete med skolfrånvaro öka. Fokus ska vara elever i årskurs 8 och 9 med skolfrånvaro, initialt runt 20 procent, som i vissa fall kan vara mer omfattande. Samtliga deltagare, ska erbjudas samma möjligheter att få stöd från de skolsociala teamen.
- Genom projektet ska samverkan mellan skola-socialtjänst stärkas och bidra till ökad samsyn kring vikten av tidiga förebyggande och närvarofrämjande insatser.
- Struktur för rutiner och samverkan kring skolfrånvaro ska tas fram och stärkas. Projektet ska synliggöra framgångsfaktorer gällande samverkan mellan skola och socialtjänst.

Grundskolans närvarofrämjande arbete ska kompletteras med stödinsatser från socialtjänstens förebyggande enhet. En skolsockonom ska ge individuellt stöd till en elev utifrån dennes behov. Insatserna ska erbjudas inom ramen för socialtjänstens frivilliga, förebyggande insatser och ges utan utredning och individuell behovsprövning enligt socialtjänstlagen.

Det tidigare ramverket för skolsociala team reviderades gemensamt av utbildningsförvaltningen och socialförvaltningen under 2020-2021. En ny gemensam arbetsmodell för samverkan och arbete i de skolsociala teamen togs fram.

Den gemensamma arbetsmodellen för skolsociala team i Stockholms stad beslutades på ledningsnivå på både utbildnings- och socialförvaltningen år 2021 och utgör basen i projektets arbete med målgruppen.

Modellen omfattar både arbetsgången vid aktualisering av elever, vid genomförandet av insatser och de aktiviteter som en skolsocionom kan komplettera skolans närvarofrämjande arbete med. Insatserna presenteras i den så kallade *verktyglådan*⁵ som består av det stöd som en skolsocionom kan erbjuda inom ramen för frivilliga förebyggande insatser. Samma insatser ur verktyglådan ska göras tillgängliga till alla elever i målgruppen i de grundskolor och i de stadsdelsförvaltningar som delar i projektet.

Projektets övergripande syfte och mål

Övergripande syfte och mål har varit desamma under hela projekttiden. Elever med upprepad eller längre frånvaro ska få tidiga närvarofrämjande insatser som leder till ökad skolnärvaro och bidrar till måluppfyllelse i grundskolan. Fokus i projektet ska vara att nå målgruppen elever med en frånvaro som initialt är runt 20 procent, vilket motsvarar en dags frånvaro varje vecka. I vissa fall kan dock frånvaron vara mer omfattande utifrån elevens behov och mående som kan variera över tid

Covid-19 pandemin har bidragit till svårigheter att kartlägga frånvaroorsaker och frånvarons omfattning. Initialt var tanken att endast jobba med elever med lägre frånvaro, mer förebyggande och under kortare perioder. Utifrån lokala behov och förutsättningar har projektet emellertid även kommit att ta emot enskilda elever med något högre frånvaro. I enskilda elevärenden har bedömningar gjorts att skolsocionomens insats i det skolsociala teamet kan bidra till att öka elevens skolnärvaro och måluppfyllelse. Dessa avväganden gällande elever med mer omfattande frånvaro har föregåtts av skolans utredning av frånvaroorsaker och elevers behov av sociala stödinsatser.

Färre elever än väntat har deltagit i projektet. Det beror dels på svårigheterna att nå nya elever under covid-19 pandemin, som pågått under större delen av projekttiden. Skolorna har i perioder endast tillåtit den egna skolpersonalen att vistas i lokalerna, vilket försvårat möten. Det beror också på olika organisatoriska förutsättningar både i de deltagande grundskolorna, i deltagande stadsdelsförvaltningar och i samverkan. Förändringar har skett i skolledningen på några grundskolor. Det har skett chefsbyten inom socialtjänsten och i en stadsdelsförvaltning har en stor omorganisation genomförts. Det beror också på att elever med mer och längre behov av stödinsatser för att nå måluppfyllelse, varit aktuella i projektet. Löpande dialog har förts med ESF-rådet om att deltagarantalet kommer att bli lägre än väntat.

Sammanlagt har 101 elever aktualiserats i projektet under två läsår, fr.o.m. höstterminen 2020 t.o.m. vårterminen 2022. Det är totalt 62

⁵ De insatser en skolsocionom kan erbjuda utan utredning och biståndsbeslut enligt socialtjänstlagen

flickor och 39 pojkar, varav en handfull elever återaktualiserats efter avslut. Initialt har projektet haft en utmaning att få vårdnadshavare att samtycka till insatsen och att få eleverna i målgruppen att vilja skriva under sina deltagartimmar.

I praktiken har det inneburit att skolsocionomerna har haft fler kontakter och fler deltagare aktualiserade än de som registrerats i ESF-mallen och i SCB-statistiken. Enligt redovisning till SCB har 85 unika individer, 48 flickor och 37 pojkar deltagit i ESF-projektet.

Oförutsedda resultat

Grundskolorna har under projekttiden implementerat en uppdaterad frånvarotrappa och en utvecklad frånvarorutin, som samtliga skolor ska arbeta utifrån. Det innebär att elevens mentor ska göra en förenklad frånvarokartläggning och ta den första initiala kontakten med vårdnadshavare för att kartlägga orsakerna till skolfrånvaron.

Om frånvaron fortsätter ska grundskolan göra en fördjupad kartläggning, som ofta görs av kurator. Vid fortsatt frånvaro kopplas elevhälsoteamet in och gör de anpassningar som behövs utifrån skolans uppdrag och förutsättningar. Denna arbetsprocess kan ha bidragit till att frånvaron hunnit bli mer omfattande innan insatser från de skolsociala teamen och projektets skolsocionomer har hunnit bli aktuella, vilket projektet inte kunnat påverka. ESF-rådet har löpande informerats om projektets utmaningar att nå elever i målgruppen och dialog kring detta har förts under hela projekttiden..

Rektor har ett övergripande ansvar att tidigt uppmärksamma, 40 procent frånvaro under 1 månad och 20 procent frånvaro under 2 månader. Det har i praktiken påverkat möjligheten för grundskolorna att aktualisera elever till projektet innan frånvaron överstigit 20 procent.

Grundskolornas kartläggning och utredning av en elevs frånvaro kan i vissa fall även ha inneburit att skolan redan vid den förenklade kartläggningen har vetskap om orsakerna till frånvaron och vill koppla på insatser från skolsocionomen och de övriga i det skolsociala teamet. Det förutsätter att mentor har kännedom om skolsociala teaminsatsen och aktualiserar eleven till elevhälsoteamet. Då kan insatser ges som tidiga förebyggande och närvarofrämjande insatser vilket varit intentionen med samverkansprojektet.

På en av grundskolorna har skolsocionomen arbetat aktivt med att involvera mentorer i det skolsociala teamarbetet. Detta arbetssätt har också varit en rekommendation från projektets externa utvärderare vid halvtidsutvärderingen. Syftet har varit att nå elever tidigare innan frånvaron blivit omfattande.

Flera stadsdelsförvaltningar har gjort organisatoriska förändringar som tydliggör det förebyggande arbetet. Det innebär att fler skolsocionomer/familjebehandlare i de skolsociala teamen nu tillhör

enheter med övriga förebyggande insatser till exempel fältassistenter, familjerådgivare, föräldrarådgivare och personal på fritidsgårdar.

Förebyggande skolteam

I Spånga-Tensta stadsdelsförvaltning finns fältassistenter och föräldrarådgivare kopplade till alla högstadieskolor i stadsdelen. Skolsociologer, föräldrarådgivare och fältassistenter bildar tillsammans ett förebyggande skolteam på varje högstadieskola i syfte att erbjuda ett brett preventivt stöd till familjer kopplat till livsområdena skola, hemmiljö/familjerelationer och fritid.

Då skolsociologer, fältassistenter och föräldrarådgivare tillhör samma enhet inom socialtjänsten finns goda samverkansmöjligheter utifrån närhetsprincipen. Varje förebyggande skolteam har regelbundna avstämningsmöten där det går att samverka både på en övergripande nivå (metodarbete kring teamens arbete) samt samverka kring specifika familjer där det finns en gemensam kontakt.

I de förebyggande skolteamen kan ge stöd på tre olika nivåer:

Nivå 1 – eleven har kontakt/stöd från en av teamets medlemmar

Nivå 2 – eleven/familjen har kontakt med två teammedlemmar

Nivå 3 – eleven/familjen har kontakt med alla tre teammedlemmar

Genom detta intensifierade arbete förväntas fler familjer kunna ta emot stöd i ett tidigare skede.

Föräldragrupp

I Enskede-Årsta-Vantörs stadsdelsförvaltning startades en föräldragrupp under vårterminen 2022. Familjebehandlare/skolsociolog i stadsdelen upplevde ofta att vårdnadshavarna till elever med skolfrånvaro var mycket ensamma i sin situation med många jobbiga känslor, såsom vanmakt, ilska, rädsla och sorg.

Idén föddes om att starta en föräldragrupp om skolfrånvaro. Förälder/vårdnadshavare till barn som har/har haft en problematisk skolfrånvaro bjöds in för att få en chans att träffa andra föräldrar som har eller har haft liknande svårigheter och utmaningar.

Kursledarna utformade ett program för varje tema och bestämde tid för start av föräldragruppen samt påbörjade rekryteringen. Tanken var att endast erbjuda detta stöd till de vårdnadshavare som haft kontakt med skolsociala team (SST). När inbjudan gick ut var det dock för få anmälda för att kunna starta gruppen. Det beslutades därför att gå ut brett med inbjudan, till hela förvaltningen. Det gav resultat och gruppen kunde starta i mars 2022.

Föräldragruppen har träffats vid fem tillfällen med två familjebehandlare som kursledare. Teman har varit

- Tillfälle 1: Hur blev det så här?
- Tillfälle 2: Min egen skolgång
- Tillfälle 3: Att hantera vardagen
- Tillfälle 4: Att ta hand om sig själv
- Tillfälle 5: Ta emot hjälp och stöd & Hopp om framtid

Kursledarna upptäckte ganska tidigt under sessionerna att det var gruppen själv som hade störst intresse och behov av att möta andra i samma situation och kunna dela erfarenheter. Därför skiftades fokus på sessionerna genom att presentationer och övningar hölls kortare och både fikarast och gruppdiskussioner i helgrupp förlängdes. Svaren i utvärderingen bekräftade detta. Alla uttryckte att mötet och erfarenhetsutbytet med föräldrarna var den största behållningen. Samtliga deltagare uttryckte stor tacksamhet för att de fått denna möjlighet att delta. Ytterligare resultat har varit att vårdnadshavarna själva bildade ett eget nätverk, en så kallad självhjälpsgrupp, så att arbetet kan fortsätta på egen hand.

Utifrån de erfarenheter som gjordes under våren 2022 och efter utvärderingen justerade kursledarna programmet för föräldragruppen och planerar för en ny grupp till hösten 2022.

Brist på insatser för elever med hög skolfrånvaro

Under projekttiden har det också blivit tydligt att det saknas insatser för elever med mer omfattande frånvaroproblematik. Ett utvecklat innehåll i skolsocionomernas verktygslåda av stödinsatser skulle kunna ges som en biståndsbedömd skolsocial teaminsats. Skolsocionomernas insatser till eleven skulle då kunna utökas med enskilt stöd till vårdnadshavare antingen från föräldrarådgivare eller familjebehandlare och kan ges antingen på friytan eller som en biståndsbedömd insats beroende på omständigheterna i övrigt i det enskilda fallet. Olika modeller för kompletterande insatser till vårdnadshavare har prövats i de olika stadsdelarna under projekttiden.

Förbrukade projektmedel

Projektet har förbrukat mindre projektmedel från Europeiska socialfonden, ESF, än vad som beviljats i ansökan. Projektet beviljades en total budget på 14,8 miljoner kronor varav ESF medfinansierade med 6,9 miljoner, och socialförvaltningen med 7,8 miljoner kronor. Skälet till att mindre projektmedel förbrukats är dels att det har varit en viss personalomsättning bland skolsocionomerna, och dels att ett visst glapp har uppstått vid nyrekryteringarna. Utifrån givna förutsättningar, inga förlängningar inom budgetramen beviljades från ESF, minskade de totala kostnaderna. Förbrukad budget är totalt 12,9 milj. kronor varav socialförvaltningen finansierat 6,9 milj. kr och ESF 6 milj. kr.

2. Projektets resultat, mål och indikatorer

Enligt projektansökan skulle 200 elever i årskurs 8-9, med en initial frånvaro runt 20 procent, ta del av insatser för att öka sin skolnärvaro och måluppfyllelse under projekttiden, september 2020- maj 2022. För att nå den totala volymen deltagare skulle varje heltidsanställd skolsocionom ha kontakt med minst 7 elever per termin. Det skulle innebära totalt 28 elever per heltidsanställd skolsocionom under två läsår. Projektet skulle då totalt kunna nå minst 196 deltagande elever under projekttiden. Det skulle också förutsätta att insatserna till en elev begränsades till 3-6 månader.

Projektet har inte nått tillräckligt många elever i relation till projektmålet och det av flera anledningar. Covid -19 pandemin utgör en central del som begränsat skolsocionomernas tillträde till skolorna och allvarligt försvårat och försenat aktualisering av elever i projektet. En annan anledning till att färre elever har deltagit i projektet är att insatsen har pågått längre än 3-6 månader med hänsyn till elevernas behov. Löpande dialog har förts med ESF-rådet om att deltagarantalet kommer att bli lägre än förväntat.

Det har även tagit tid att etablera relationer med både elev och vårdnadshavare och att få igång samverkan med grundskolan som till en del berott på byte av skolledning i några grundskolor. Det har också skett ett visst personalbyte i projektgruppen och i vissa fall har det blivit ett glapp innan en ny skolsocionom varit på plats. Det har även tagit tid innan de nya skolsociomerna har kunnat komma igång fullt ut med samverkan och arbete med målgruppen.

Projektet har arbetat utifrån den gemensamma arbetsmodellen för skolsociala team i Stockholms stad. Projektet har erbjudit insatser ur den s.k. verktyglådan, som innefattar det stöd en skolsocionom kan erbjuda till alla elever som omfattats av målgruppen. Eleverna har som huvudregel aktualiserats av grundskolan, men även elev, vårdnadshavare eller annan i elevens nätverk har kunnat initiera ett behov av stöd.

Skolsociomerna har inte kunnat påverka vilka elever som skolan har aktualiserats till de skolsociala teamen och projektet men har däremot i dialog med grundskolan kunnat besluta vilka elever som ska erbjudas möjligheter att delta i projektet.

Projektets skolsociomer har arbetat normkritiskt och icke värderande i arbetet med elever med skolfrånvaro. De har fört dialog med skolan och uppmärksammat vilka elever som aktualiserats i projektet utifrån genus. Projektet har följt upp andelen aktuella flickor och pojkar vid varje ansökan om utbetalning och uppmärksammat både projektgruppen och den operativa styrgruppen om vikten av att få en så jämn könsfördelning

som möjligt i projektets målgrupp, för att tillgodose alla elevers behov oavsett genus.

En del i arbetet med att säkra icke-diskriminering har varit att skolsockionomerna inom ESF-projektet stått till förfogande för alla elever i målgruppen med en initial frånvaro runt 20 procent, oavsett problematik, på de grundskolor där projektet samverkat. Eleverna som deltagit i projektet har gjorts delaktiga i valet av insatser ur den gemensamma verktygslådan, vilket syftat till att alla elever ska få likvärdiga insatser oberoende av vilken skola eller stadsdel de bor i. Det har också varit ett mål i projektet, att skapa en likställighet i det skolsociala arbetet inom staden. I de fall elever aktualiserats med en initial frånvaro som varit något mer omfattande har skolan och skolsockionomen bedömt att insatserna i verktygslådan trots det varit relevanta för att möta elevens behov och därigenom bidragit till att tillgängliggöra projektet för fler elever.

Projektet har producerat en film om skolsociala team⁶. Den har bidragit till ökade möjligheter att göra insatserna mer begripliga och tillgängliga för alla elever i målgruppen och deras vårdnadshavare.

Arbetsgången och skolsockionomernas verktygslåda av insatser har visualiserats och bidragit till större tillgänglighet både för samverkansparter, elever och vårdnadshavare.

Hässelby-Vällingby stadsdelsförvaltnings närvaroprogram som består av en serie träffar med olika samtalsteman har integrerats i arbetsgången och arbetsmetoden i projektet, främst i den initiala fasen. I de olika samtalsteman görs eleven delaktig i att synliggöra utmaningar och även sätta mål för ökad skolnärvaro. I handlingsplanen formulerar elev och det skolsociala teamet tillsammans de förändringar som eleven vill genomföra för att nå måluppfyllelse i skolan.

Antalet deltagare har varierat mellan deltagande stadsdelar och grundskolor

Enskede-Årsta-Vantör

I Enskede-Årsta-Vantör stadsdelsförvaltning (EÅV) har totalt 14 elever varit aktuella i projektet, varav 5 flickor och 9 pojkar. Det har varit ganska jämt fördelat mellan pojkar och flickor, fram till och med 2021, då det var exakt 50 procent (fem pojkar och fem flickor). Under 2022 har det tillkommit fyra nya elever i projektet, samtliga pojkar, vilket gör att det totalt blivit fler pojkar än flickor som deltagit i projektet i EÅV, när projektet avslutas. Det är och har varit frånvarostatistiken och i viss mån måluppfyllelsen som styrt vilka elever som blivit aktuella i EÅV. Det är alltså inte någon

⁶ Länk till filmen som finns på Stockholms stads intranät:
<https://play.mediaflowpro.com/ovp/14/33AM0DTACG>

skolpersonal som styr urvalet, däremot kan den som informerat om SST/ESF bidragit till om vårdnadshavarna tackat ja eller nej.

Det som blivit tydligt angående aktualisering av elever till SST/ESF eller snarare svårigheterna med att eleverna och deras vårdnadshavare blir tillfrågade, är att det görs arbete med anpassningar i skolan för länge innan SST/ESF tillfrågas. Det uppstår ofta en slags försiktighet bland skolpersonalen, till exempel säger de att *”det går lite bättre så vi ska inte störa vårdnadshavare och elev nu”*, *”familjen är misstänksam till och rädd för socialtjänsten”*. Skolan avstår ibland att göra en förfrågan om SST/ESF på olika grunder, istället för att följa frånvarotrappan och de rutiner som finns kring SST/ESF.

Det tar lång tid mellan de olika stegen i flödet till SST/ESF. Från läraren som ska göra enkel kartläggning av frånvarons orsaker, till kurator som ska göra den fördjupade kartläggningen, vidare till elevhälsoteamet, (EHT), för att slutligen tillfråga elev och vårdnadshavare och göra uppdragsförfrågan till SST/ESF.

Denna process tar ofta lång tid samtidigt som frånvaron ofta ökar mer och mer under den tiden, där det ibland blir ”för sent” med en tidig och förebyggande SST/ESF-insats. SST/ESF ”glöms ibland bort av skolpersonal”. All personal inom skolan känner heller inte till arbetsgången och rutinen med frånvarotrappa och möjligheten till en SST/ESF-insats. Framför allt känner de flesta lärare inte till detta. Alla dessa utmaningar har påverkat antalet elever som deltagit i projektet.

Spånga-Tensta

I Spånga-Tensta stadsdelsförvaltning har skolsocionomen varit placerad på Hjulsta grundskola på heltid. Totalt har 13 elever varit aktuella under projektiden. En elev har räknats två gånger då det skedde en åter-aktualisering. Totalt har därför 12 unika individer varit aktuella, 6 flickor och 6 pojkar. Under första läsåret var 4 av 6 aktuella elever flickor, medan andra läsåret var istället 5 av 9 deltagare pojkar. Statistiken talar för att det erbjudits insatser till både flickor och pojkar, i ungefär samma utsträckning och att de även tackat ja till insatsen i lika stor omfattning. Initialt hade skolsocionomen en tanke kring att det egna könet (kvinnligt) kunde vara en orsak till att fler flickor tog emot stödet, detta ändrades andra läsåret då det blev fler pojkar och uppfattades inte längre som en orsak.

Erfarenheten är att elever oavsett kön eller könsidentitet har haft lika stor benägenhet att tacka ja till ESF och skolsociala teaminsatsen. Det viktiga är att insatsen har erbjudits och gjorts tillgänglig till alla, oavsett könsidentitet. Det är väsentligt att läraren/mentor uppmärksammar och kartlägger frånvaron skyndsamt oavsett om det gäller flickor, pojkar eller annan könsidentitet och lyfter fram ungdomarna till elevhälsoteamet så att insatsen kan erbjudas.

Erfarenheten är också att det är av betydelse hur och vem som presenterar insatsen för elev och vårdnadshavare. Om mentor och kurator har en god relation till ungdomen och familjen tycks chanserna att de tackar ja öka. Erfarenheten är också att alla ungdomar som deltagit i projektet, oavsett könsidentitet, delat en stark önskan om att klara skolan och att komma in på gymnasiet, och att de velat ta emot stöd.

Det har varit en utmaning att nå ”rätt målgrupp” i projektet i Spånga-Tensta stadsdelsförvaltning. Förväntat utfall var att ca 28 elever skulle ha tagit del av insatsen under två läsår. Den faktiska siffran landade på ungefär hälften. Under det första läsåret aktualiserades bara 6 elever totalt inom ESF-projektet i Spånga-Tensta stadsdelsförvaltning.

Orsaken till det låga antalet kan till stor del förklaras av en stor omorganisation som genomfördes på skolan höstterminen 2020. Hela skolledningen byttes ut samtidigt som ordinarie kurator var föräldraledig. Det var en period fylld med många förändringar och det skapade utmaningar att implementera det skolsociala teamets arbetssätt. Andra läsåret blev det stora förändringar avseende rutiner och förankring av det skolsociala teamarbetet vilket tyder på att det tar tid att implementera nya samverkansstrukturer.

Under första terminen fungerade inte skolans frånvarosystem vilket gjorde att det saknades tillförlitlig frånvarostatistik. Det saknades också en etablerad rutin på skolan kring frånvaroutredning vilket gjorde det svårt att veta huruvida skolsociala teamet var rätt insats för en potentiell elev eller hur omfattande frånvaron var.

Till följd av detta aktualiserades vissa elever i projektet som hade en högre frånvaro vid uppstart än det som varit riktmärke vid aktualisering. Dessa elever har också haft mer omfattande behov av stöd än det stöd som skolsociala teamet kunnat erbjuda. För en elev med mer omfattande frånvaro ledde det skolsociala teamets insatser till ökad närvaro, medan det för en annan elev behövdes kompletterande insatser från socialtjänstens myndighetsutövning. Det skolsociala teamet har i ett par fall gjort orosanmälningar till socialtjänsten när det funnits större behov av stöd och hjälp än vad skolsociala teamen kunde tillgodose.

Ovanstående belyser vikten av att utreda orsaker till skolfrånvaron i ett tidigt skede för att kunna tillgodose ungdomarnas behov av stöd och slussa dem till rätt insatser. Ju tidigare en elevs frånvaro uppmärksammas och aktualiseras på elevhälsoteamet, desto lättare blir det att göra en bedömning om skolsociala teamet är rätt insats eller inte.

I vissa fall när frånvaron och behoven varit mer omfattande har elever varit aktuella i projektet längre än 3-6 månader. Detta har påverkat antalet platser som kunnat erbjudas i projektet och därmed

möjligheten till ny-aktualiseringar, vilket i sin tur kan vara en del i att färre elever än planerat (28) deltagit i projektet i Spånga-Tensta.

Skärholmen

I Skärholmens stadsdelsförvaltning har två skolsocionomer arbetat 50 procent var i projektet. Totalt har 13 elever varit aktuella i projektet, varav 7 flickor och 6 pojkar. Av dessa 13 elever har 11 elever varit aktuella på Sätterskolan. Insatsen har erbjudits till ungefär lika många pojkar som flickor. Det finns inga indikationer på att vare sig pojkar eller flickor i Skärholmen haft högre benägenhet att tacka ja till insatsen. Dock har insatsen för pojkar varit något kortare vilket kan bero på att flickor i större utsträckning velat ha kvar samtalskontakten med skolsocionomen. Eleverna har i största utsträckning blivit aktualiserade av kurator eller biträdande rektor vid regelbundna SST-träffar. På Sätterskolan har elever som aktualiserats till skolsocionomerna haft en frånvaro på mellan 10-29 procent. I och med den täta och tydliga dialogen med biträdande rektor kring vilka elever det skolsociala teamet ska arbeta med så har projektet landat rätt procentmässigt och "allvarlighetsmässigt".

Rinkeby-Kista

I Rinkeby-Kista stadsdelsförvaltning, har en skolsocionom varit placerad på heltid på Husbygårdsskolan och arbetat 50 procent med projektets målgrupp. En skolsocionom har varit placerad på Rinkebyskolan på heltid och arbetat 50 procent i projektet. Totalt har 21 elever varit aktuella i projektet varav två elever räknats två gånger då det skedde en åter-aktualisering för båda. Totalt har därför 19 unika individer varit aktuella, 13 flickor och 6 pojkar.

Skolsocionomerna har ingen förklaring till den ojämna könsfördelningen i projektet. Erfarenheten är att frånvaron generellt varit högre bland flickorna i årskurs 8 och 9 på deltagande grundskolor i Rinkeby-Kista. En anledning till detta kan vara att pojkar uppmärksammas tidigare, jämfört med flickor som uppmärksammas senare. Flickorna kanske uppmärksammas först när måluppfyllelsen, d.v.s. de godkända betyg, uteblir. Flickor har också generellt ett större ansvar i hemmet där de ibland hjälper till med de yngre syskonen, vilket kan påverka deras närvaro i skolan.

Slutligen är det värt att notera att skolsocionomerna inte kunnat påverka könsfördelningen i projektet, eftersom det är skolorna som ska aktualisera de elever som kan tänkas vara en del av projektet. Dessa elever lyfts sedan på skolornas elevhälsoteam-möten.

En stor anledning till att elev och vårdnadshavare tackar ja till insatsen i ESF-projektet är hur den presenteras och om elev och vårdnadshavare känner ett behov av insatsen. Det finns exempel på elever som aktualiserats på elevhälsoteamet men där mentor senare ansett att insatsen inte behövs. Skolpersonalens hållning till den skolsociala teaminsatsen påverkar vilka elever som aktualiseras. Erfarenheten är att skolorna har ett behov av stöd i arbetet med

elever med mer omfattande frånvaro. Det kan i sin tur påverka hur projektet presenteras för elever med en frånvaro runt 20 procent.

Relationen mellan mentor och vårdnadshavare är viktig. Ju bättre relation desto mer litar vårdnadshavaren på mentorn. När skolsocionomen uppfattas och presenteras som socialtjänsten har vissa vårdnadshavare tackat nej på grund av lågt förtroende för socialtjänsten. Om mentorn och vårdnadshavaren har en bärande relation kan mentorns inställning till socialtjänstens möjligheter att hjälpa vara bidragande till att vårdnadshavaren ska tacka ja till SST/ESF.

Farsta

I Farsta stadsdelsförvaltning startade projektet på Farsta grundskola. Initialt var det motstånd från elever och vårdnadshavare att delta i projektet vilket gjorde att de elever skolsocionomen aktualiserade i projektet avbröt kontakten innan de ens hann registreras i deltagare-rapporteringen. Det blev ett byte av skolsocionom under vårterminen 2021. En skolsocionom anställdes på heltid i projektet och samtidigt inleddes samverkan med Gubbängsskolan och fortsatte på Farsta grundskolan. Det blev förändringar i skolledningen på Farsta grundskola vilket ledde till att det blev en omstart.

Projektledaren förankrade projektet på nytt vilket bidrog till att skolsocionom och kurator kunde samverka i projektet på ett nytt sätt. Samtidigt skedde en omorganisation i stadsdelsförvaltningen som innebar att alla skolsocionomer enbart skulle arbeta med frivilliga förebyggande insatser på ”friytan” med en strävan att nå elever som initialt hade frånvaro omkring 20 procent. När detta beslut var förankrat på skolorna började elever med mindre omfattande frånvaro att aktualiseras i projektet.

Totalt har 16 elever varit aktuella i projektet, 10 flickor och 6 pojkar. Frånvaroprocenten har varierat över tid. Till en början aktualiserade skolan två elever med 100 procent frånvaro då skolan inte visste vad de skulle göra eftersom deras orosanmälningar inte hade lett till någon utredning inom socialtjänsten. I båda fallen var skolsocionomen med till en början, genom att uppmana och stötta vårdnadshavarna att göra en ansökan till socialtjänsten om biståndsbedömd insats, samtidigt som skolan och skolsocionomen gjorde två parallella orosanmälningar. Skolan och det skolsociala teamet hade pratat ihop sig med vårdnadshavare kring formulering i orosanmälningarna, så att alla tre skulle ha en röd tråd för att tydligare visa vad som gjorts och vilka behoven var.

Skolsocionomen deltog i ett SIP-möte⁷(samordnad individuell plan) i syfte att ge information om elevernas behov av ytterligare

⁷ Samordnad individuell plan, SIP, ska upprättas när någon, oavsett dennes ålder och problem, behöver insatser från socialtjänst och hälso- och sjukvård och insatserna behöver samordnas. SIP upprättas tillsammans med barnet själv och dennes vårdnadshavare.

stöd. I både socialtjänstlagen och hälso- och sjukvårdslagen finns en bestämmelse om att kommunen och regionen ska upprätta en SIP när de bedömer att insatser behöver samordnas. Skolsocionomen som ska arbeta tillsammans med elever med förebyggande skolfrämjande insatser, avslutade stödet till de två elever som omnämns ovan när ärendena blev biståndsbedömda insatser.

Frånvaron hos aktualiserade elever har i övrigt varierat. För samtliga elever utom för en, har frånvaron minskat och måluppfyllelsen ökat. Den elev vars frånvaro ökat hade initialt en frånvaro på 50 procent. Denna elev fick fortsatt stöd och andra insatser utanför projektet.

En elev som var utsatt för kränkningar och våld på skolan, fick stöd och hjälp att byta skola. Efter skolbytet har eleven som hade F i alla grundämnen, kunnat tillgodogöra sig så pass mycket kunskap så att hen kunde söka in på gymnasiet, med en del förberedande inslag.

Skarpnäck

I Skarpnäcks stadsdelsförvaltning har skolsocionomen arbetat heltid i projektet och samverkat med samtliga grundskolor med elever i årskurs 8-9. Under ESF-projektets första läsår, höstterminen 2020-vårterminen 2021 samt höstterminen 2021, har 10 elever varit aktuella. Under vårterminen 2022 har inga elever aktualiserats i projektet. Det har dels berott på personalbyte och vakans under våren samt att de elever som grundskolan aktualiserats både haft omfattande frånvaro och tackat nej till insats. Av de elever som varit aktuella har det varit 9 flickor och en pojke, fördelat på 6 elever i årskurs 8 och 4 elever i årskurs 9.

Insatserna i ordinarie SST har sedan tidigare främst riktat sig till elever med mer omfattande frånvaro. Skolsocionomen i projektet har arbetat med förankring av arbetsmetoden på deltagande skolor med målet att skolorna ska aktualisera elever med lägre frånvaro i syfte att kunna arbeta mer förebyggande.

Skolsocionomens arbete med eleverna har i flera fall varit längre än en termin. Det har dels berott på att det tar lång tid för en del elever att känna förtroende och våga prata med en ny vuxen men också på vilka elever som grundskolorna aktualiserat och som deltagit i projektet har haft en något högre skolfrånvaro än det som varit riktmärke i projektet. Tack vare en väl fungerade och långvarig samverkan med grundskolorna vet kuratorerna och biträdande rektorerna oftast vilka elever som skolsocionomerna kan arbeta med, vad som kan göras utanför skolan där skolan inte räcker till, till exempel föräldrastöd och jobba med rutiner i hemmet. Mycket av arbetet har även varit tillsammans med studie- och yrkesvägledare i skolan, både med eleverna i årskurs 8 och 9.

Hässelby-Vällingby

I Hässelby-Vällingby stadsdelsförvaltning har en skolsocionom varit anställd på heltid i projektet sedan våren 2021. Samtliga grundskolor i stadsdelen med elever i årskurs 8-9, har kunnat

aktualisera elever till projektet. I ESF-projektet, har 13 elever aktualiserats, varav 2 elever har återkommit för mer stöd. 5 flickor och 8 pojkar har varit aktuella i projektet. Vidare analys kring könsfördelningen har inte gjorts i stadsdelen. Stödet till eleverna i Hässelby-Vällingby stadsdelsområde har initierats från olika aktörer, vilket betyder att skolan inte alltid har varit de som har initierat att eleven får erhålla stödet utan det kan ha varit vårdnadshavarna själva som tagit kontakt med SST/ESF.

Projektets bidrag till ökad kunskap och samsyn kring skolfrånvaro

Förutom insatser till målgruppen har ESF-projektet haft i uppdrag att stärka samverkan mellan skola och socialtjänst i syfte att bidra till ökad samsyn kring elever med skolfrånvaro. Skolsocionomerna har arbetat aktivt med förankring och implementering av den gemensamma arbetsmodellen för skolsociala team i Stockholms stad, på de skolor som deltagit i projektet. De har presenterat den visualiserade arbetsgången och verktygslådan för skolledning, elevhälsa och mentorer.

Projektet som helhet har bidragit till nya kunskaper och förändringar i attityder, riktlinjer och arbetssätt. Projektgruppens regelbundna möten har varit viktiga förutsättningar för att gemensamt kunna utforma struktur och metoder i arbetet.

Då skolsocionomerna i projektet även har tillhört sina lokala ordinarie skolsociala team i varje stadsdel, har det varit gynnsamma förutsättningar för projektets skolsocionomer att förankra och implementera projektets arbetsmodell och arbetssätt.

Filmen om skolsociala team har bidragit till ökad kunskap och förståelse för vad ett skolsocialt team är - att det är skola och socialtjänst i samverkan som bildar det skolsociala teamet.

Filmen har också underlättat för skolsocionomerna och skolan att beskriva skolsociala teaminsatsen för elev och vårdnadshavare och bidragit till att fler tackat ja till erbjudet stöd. Verktygslådan och den visualiserade arbetsgången är ytterligare verktyg som underlättat förankring av insatserna.

Den operativa styrgruppen för ESF-projektet har aktivt stöttat projektledaren i avgörande beslut kring både struktur, metodmaterial och målgrupp. En förflyttning har skett i attityd till vikten av tidiga, samordnade och närvarofrämjande insatser.

3. Arbetssätt

Projektgruppen har förankrat och implementerat den gemensamma arbetsmodellen för skolsociala team i Stockholmsstad i de grundskolor i ytterstaden som deltagit i projektet. Projektet har till största delen följt arbetsgången i skolsociala team enligt nedan:

I grundskolans frånvarotrappa, som innefattar förenklad och fördjupad kartläggning, utreds behovet av närvarofrämjande insatser och behov av samverkan med bland annat socialtjänstens öppna verksamheter, för en elev med skolfrånvaro.

För att underlätta för grundskolorna att aktualisera elever med skolfrånvaro till de skolsociala teamen, har projektet tagit fram en gemensam *uppdragsförfrågan* som styrgruppen beslutat om.

I uppdragsförfrågan beskriver skolan elevens frånvaroproblematik och vilka åtgärder skolan vidtagit för att öka eleven skolnärvaro och måluppfyllelse. När kompletterande stödinsatser från skolsocionom bedöms relevanta sker en förfrågan från grundskolan till stadsdelens förebyggande verksamhet.

När skolan utrett behoven hos den enskilde eleven görs en uppdragsförfrågan till socialtjänstens förebyggande enhet i respektive stadsdelsförvaltning. Skolsocionomen deltar på elevhälsoteamt och får avpersonifierad information om eleven och hans behov.

Vid behov bildas ett skolsocialt team (SST) runt eleven som består av elevhälsans personal på grundskolan, oftast kurator men även specialpedagog eller mentor kan ingå, tillsammans med en skolsocionom från socialtjänstens förebyggande enhet.

Rektor eller delegerad bjuder in elev och vårdnadshavare till ett informationsmöte och presenterar/erbjuder skolsociala teaminsatsen och kontakt med skolsocionom.

När elev och vårdnadshavare tackat ja, bokas ett uppstartsmöte. Skola, skolsocionom, elev och vårdnadshavare deltar. Samtyckesblankett och handlingsplan undertecknas. Mötestider bokas och tid för uppföljning av insatsen inom 4-6 veckor.

När målet i handlingsplanen är uppfyllt avslutas kontakten. Elevens behov ska vara vägledande. Huvudregeln är att insatsen ska begränsas till 3-6 månader. I undantagsfall kan insatsen pågå längre och det ska då framgå varför insatsen behöver vara längre än 3-6 månader

När en elev har behov av ytterligare insatser från socialtjänsten eller om frånvaron är alltför omfattande, kan vårdnadshavare ansöka om biståndsbedömda insatser från socialtjänstens myndighetsutövning. Om skolan eller skolsocionomen misstänker att en elev far illa eller riskerar att fara illa ska alltid en orosanmälan göras.

Arbetsgången finns visualiserad i projektets metodhandbok och beskrivs här steg för steg

1. Skolan uppmärksammar och utreder orsaker till frånvaron. Skolan sammanställer de insatser som gjorts och vilka behov som det skolsociala teamet förväntas kunna lösa.

Skolsocionomen deltar vid ett elevhälsomöte eller annat forum där beslut tas om att erbjuda eleven stöd från det skolsociala teamet.

2. Skolan bjuder in elev och vårdnadshavare till ett informationsmöte där SST-insatsen presenteras. Skolsocionomen deltar vid detta möte om elev och vårdnadshavare samtycker. Formellt samtycke inhämtas och information ges om ESF-projektet. Med fördel presenteras den film om skolsociala team som projektet producerat.

3. När elev och vårdnadshavare tackat till insatsen bokas ett uppstartsmöte. En handlingsplan tas fram med insatser utifrån elevens behov. Den tas fram gemensamt av skolan, eleven, vårdnadshavare och skolsocionom och undertecknas av samtliga. (eleven, vårdnadshavare, medarbetare från skolan och skolsocionom från socialtjänsten). Handlingsplanen innehåller både skolans insatser och skolsocionomens. Stöd kan både ges till elev och till elev och vårdnadshavare tillsammans.

4. Arbete med insatsen utifrån upprättad handlingsplan. Skolsocionomen ger insatser ur verktygslådan. Exempelvis stöd med veckoplanering, motiverande och stödjande samtal, lyfta framgångar och prata framtid. Stöd inför, under och efter skoldagen. Stöd i att förbättra relation med lärare och en vara en länk till mentor och specialpedagog. Stöd till vårdnadshavare i föräldrarollen, exempelvis kring regler och gränssättning. Stöd till eleven att hitta ett fritidsintresse.

Skolsocionomen kan samordna insatser och åtgärder med skolans personal, länka samman befintliga eller nya insatser/åtgärder, vara kontaktperson till andra insatser vid behov och även en länk och information till andra insatser i stadsdelen. Vid behov delta i SIP (samordnad individuell plan) för elever med mer omfattande stöd behov som förutsätter fler aktörer exempelvis regionen.

5. Handlingsplanen följs upp och utvärderas regelbundet var 4-6:e vecka. Målet är att insatsen ska tidsbegränsas till 3-6 månader. Vid behov av mer omfattande stöd kan skolsocionomen vara behjälplig med ansökan om ytterligare behovsprövat stöd från socialtjänsten eller till en kontakt med barn och ungdomspsykiatri eller habiliteringen.

6. En plan görs tillsammans för hur eleven ska hålla i en positiv förändring. Uppföljningsträffar kan erbjudas som "boost" efter att insatserna i handlingsplanen är uppfyllda.

7. När målet med insatsen är uppnått enligt handlingsplan, utvärderas och avslutas kontakten. Insatsen kan också avslutas om eleven har behov av andra insatser eller om en elev eller vårdnadshavare beslutar att avsluta kontakten i förtid.

Det är framförallt i de första stegen i arbetsgången, grundskolornas kartläggning och aktualisering till skolsocionomen, som skolsociala teaminsatsen kan skilja sig åt mellan stadsdelarna.

Arbetsgången i de olika stadsdelsförvaltningarna och grundskolor som deltagit:

Rinkeby-Kista stadsdelsförvaltning

Husbygårdsskolan

Projektets huvudsakliga arbetssätt har varit att mentorer, eller annan skolpersonal, upptäcker, utreder och uppmärksammar elevernas frånvaro. Om frånvaron är upprepad och längre så lyfter mentorerna elever på skolans elevhälsoteammöte där skolsocionomen närvarar. Ett informationsmöte bokas in av skolan där de bjuder in vårdnadshavare och elev samt skolsocionomen. På mötet erbjuds insatsen och vårdnadshavare samt elev får ta ställning till det. Om föräldrar tackar ja bokas det in ett uppstartsmöte där en handlingsplan upprättas. Insatsen avslutas när målen är uppnådda eller när elev och föräldrar inte vill vara med längre.

Samverkan

Hur insatsen presenteras och aktualiseras skiljer sig i detaljer i de olika stadsdelarna. På Husbygårdsskolan träffas det skolsociala teamet varje vecka för att gå igenom aktuella ärenden, handleda varandra och lokalisera resurser som kan användas på skolan, t.ex. speciallärare för anpassningar i skolmiljön, eller skolsköterska för råd om kost och sömn.

Det skolsociala teamet på skolan består av kurator, skolsocionom, psykolog, socialpedagog och skolsköterska. Beroende på vilken årskurs eleven tillhör så är det olika mentorer och speciallärare i det skolsociala teamet. Att eleverna lyfts i EHT är en förutsättning för att de ska få insatsen ESF/SST.

Rinkebyskolan

På Rinkebyskolan har det varit en trög start när det gäller utformning av arbetet och utförandet i projektet. Under år 2020-2021 var det skolsocionom och rektor som tog hand om frånvaron och insatserna kring denna. Under 2021-2022 har skolan efter beslut från tf. rektor, skapat ett skolsocialt team. SST-teamet består av en skolsköterska, två specialpedagoger, en kurator och en skolsocionom. SST-teamet träffas varannan vecka och går igenom frånvaron på skolan utifrån den frånvarostatistik som mentorerna skrivit ut för två veckor. Frånvarons omfattning och orsaker till denna dokumenteras. Om frånvaron ökar eller har ett mönster återkopplar SST-teamet till mentorerna. Mentorn får i sin tur träffa eleven och göra en så kallad förenklad kartläggning för att identifiera frånvarorsaken. Handlar det om sjukdom har skolsköterskan fortsatt ansvar. Vid skolrelaterade utmaningar får specialpedagogerna ta vid. Om det är en psykosocial fråga ska kuratorn ge stöd. Handlar det om frånvaro, skolk, måluppfyllelse eller fritid ska skolsocionom och mentor erbjuda insats till elev och vårdnadshavare. Detta arbetssätt har kommit igång under mars 2022.

Spånga-Tensta stadsdelsförvaltning,

Hjulsta grundskola

Skolsociala teaminsatsen på Hjulsta grundskola kan initieras när grundskolan uppmärksammat och utrett orsakerna till frånvaron. För att förtydliga informationsöverlämningen inför eventuell aktualisering till det skolsociala teamet, utformades en uppdragsförfrågan av skolsocionomerna i Spånga-Tensta stadsdelsförvaltning i samråd med grundskolan.

Uppdragsförfrågan skrivs anonymt utan elevens personuppgifter. Mentor eller kurator skriver denna och lämnar till skolsocionom på elevhälsoteam-mötet eller på ett skolsocialt team möte som sker varje vecka. I uppdragsförfrågan efterfrågas frånvaroprocent de senaste två månaderna, frånvaroorsak ur elevens och vårdnadshavarens perspektiv, om orosanmälan gjorts de senaste sex månaderna, om några anpassningar gjorts för att öka skolnärvaron och om utredningar av psykolog eller logoped genomförts. Skolsocionom och kurator fattar antingen beslut direkt om eleven ska aktualiseras, eller efter att skolsocionomen tagit med sig förfrågan och bollat med biträdande enhetschef på Spånga-Tensta stadsdelsförvaltning.

Nästa steg är att skolan bokar ett informationsmöte med elev, vårdnadshavare och skolsocionom. På detta möte kan filmen om skolsociala team visas förutsatt att de som deltar talar svenska. Skolsocionom har med samtyckesblankett, informationsblankett om registrering av personnummer, den visuella verktygslådan och visar handlingsplan och förklarar/visar arbetsgången. Om elev och vårdnadshavare samtycker bokas ett uppstartsmöte. Ibland blir det ett kombinerat info/uppstartsmöte beroende på hur mycket information familjen redan fått från skolan.

En samtalsstruktur för uppstartsmöte, initiala träffar med elev, uppföljning av insatserna och avslut, har utformats baserat på Hässelby-Vällingbys närvaroprogram. Vid uppstartsmötet upprättas om möjligt, en första handlingsplan utifrån verktygslådan och ungdomens behov. Skolsocionomen bokar alltid in vårdnadshavare för en enskild träff för att lyssna in föräldraperspektivet samt introducera socialtjänstens föräldrarådgivning. Uppföljningsmöte bokas ca 4-6 veckor senare. Elev och vårdnadshavare undertecknar handlingsplanen och får med sig en kopia hem. Skolsocionom och skolkurator får varsin kopia på handlingsplanen.

Oftast genomförs 1-2 initiala träffar med till exempel planering av studierna vilket är ett populärt verktyg. Arbetet löper på fram till uppföljningsmötet. Handlingsplanen revideras vid behov, och nytt uppföljningsmöte bokas 4-6 veckor senare.

Arbetet pågår tills målen i handlingsplanen är uppnådda och/eller att det utronas att annat stöd behövs, det kan också avslutas på ungdomars och vårdnadshavares initiativ (detta har aldrig hänt än så länge). Avslutet sker inte direkt utan utifrån uppgjord plan och kontakten med skolsocionom minskar successivt inför avslut.

Vid avslutningsmötet kan en påminnelseplan skrivas om ungdomen själv önskar, vilket är ett vidmakthållandedokument av de goda resultaten. Skolsocionom frågar om det är okej att höra av sig och följa upp ett par månader senare. Eftersom skolsocionomen sitter på skolan blir det naturligt att följa upp eleven under skoldagen och ibland fortlöper en social kontakt.

Samverkan

På Hjulsta grundskola hålls stående möten och samverkansforum varje vecka. Elevhälsoteam-möte där, skolsocionom anmäler elevärenden på förhand och SST-möte med kuratorerna. Skolsocionomerna och skolkuratorerna träffas för att diskutera, samverka och stämma av kring gemensamma ungdomar och handlingsplaner. Projektets skolsocionom deltar i möten på enheten för stöd och prevention tillsammans med biträdande enhetschef och skolsocionomkollegor, varje månad för att få råd och stöd i aktuella elevärenden

I Spånga-Tensta stadsdelsförvaltning fanns redan fältassistenter och föräldrarådgivare kopplade till alla högstadieskolor i stadsdelen. Tillsammans med skolsocionom bildades ett förebyggande skolteam under projekttiden i syfte att erbjuda ett brett stöd till elev och vårdnadshavare.

Hässelby-Vällingbys stadsdelsförvaltning:

I Hässelby-Vällingby erbjuds alla elever med problematisk skolnärvaro ett strukturerat samtalsstöd vid 5-7 tillfällen. I närvaroprogrammet visualiseras olika samtalsteman för ökad skolnärvaro, för att synliggöra elevens situation och behov av stöd. Insatsen till elever kan initierats från olika aktörer, till exempel från eleven själv, vårdnadshavare, socialsekreterare, fältassistenter o.s.v. och skolorna i stadsdelsområdet. Det betyder att skolan inte alltid har varit den som har föreslagit att eleven ska få stödet.

Styrkan med detta arbetssätt har varit att skolsocionomen kunnat nå flera elever från olika skolor i stadsdelen och kunnat jobba med många fler elever i jämförelse med tidigare, då skolsocionomerna bara arbetade med elever från tre skolor. Däremot har arbetssättet resulterat i att skolsocionomen inte haft samma tillgång till skolpersonal för en snabb kontakt vid behov samt att aktualisering och uppstart av elever kan dröja lite längre. Arbetssättet och det stora antalet skolor i stadsdelsområdet gör samverkan krävande - skolor kan ha olika behov i det gemensamma närvaroarbetet och behöver kontinuerlig information om närvaroprogrammet.

Samverkan

I Hässelby-Vällingby har skolsocionomerna tillsammans med grundskolorna arbetat för att få elever aktualiserade så tidigt som möjligt i frånvaroprocessen. Till en början samverkade projektet på detta tema med flera grundskolor i stadsdelen men sedan fördjupades samverkan med en skola i stadsdelen, Hässelby

Villstadskola. Den fördjupade samverkan har resulterat i att skolan har gett feedback på det förebyggande skolsociala stödet i form av närvaroprogrammet, vilket lett till utveckling av innehållet i programmet, exempelvis fler möten/avstämningar med skolan och möjlighet till "booster träffar" för elever och vårdnadshavare.

- Skolrepresentantens roll i närvaroprogrammet har tydliggjorts.
- Skolsocionomerna har fått genomgång i och mer förståelse och kunskap kring skolans egna frånvarorutiner, exempelvis verktyget ULF⁸.
- Skolsocionomerna har deltagit på arbetsplatsträffar för skolpersonal och på föräldramöten.
- Skolan har belyst behovet av att ge föräldrar till elever i åk F-3 tidigt föräldraskapsstöd för att förebygga skolfrånvaro.
- Grundskolan har presenterat flera exempel på god samverkan i ärenden som aktualiserats i närvaroprogrammet

Skarpnäck stadsdelsförvaltning

Skolsociala team i Skarpnäck

När frånvaron följs upp på en skola, initialt av mentorena, förs den upp på en lista. All frånvaro mer än 20 procent uppmärksammas och listan lämnas till biträdande rektor. Biträdande rektor stämmer av anledning till frånvaron med mentorena och om oro kvarstår lyfts aktuella elever i elevhälsoteamet (EHT). Skolsocionomerna är med på EHT, ärendedragningarna en gång i månaden när skolan går igenom skolfrånvaro och tillsammans med elevhälsoteamet görs bedömning om projektet och skolsociala team är rätt insats. Om man tänker att skolsociala team kan vara en insats som passar eleven, kommer frågan till skolsocionom/familjebehandlare.

När beslut är taget om att skolsociala team kan vara en lämplig insats tar kurator kontakt med vårdnadshavare och berättar lite kort om ESF-projektet och skolsociala teaminsatsen och föreslår ett informationsmöte. Om vårdnadshavaren vill bokas detta möte in.

I Skarpnäck bjuder alltid skolan in till alla möten som gäller skolsociala teaminsatsen och ESF-projektet.

På informationsmötet som hålls tillsammans med skolsocionom, kurator, vårdnadshavare och elev är det viktigt att det verkligen blir ett informationsmöte där verktygslådan och filmen visas. Familjen behöver inte berätta något om sin situation vid mötet utan det är viktigt att de får rätt information om vad de tackar ja till, Det har aldrig hänt att någon, varken elev eller vårdnadshavare, tackat nej efter ett informationsmöte.

⁸ ULF: Utredning kring upprepad eller längre frånvaro anmäls i dokumentationsverktyget ULF. Skolans sammanfattning i ULF är rektors anmälan till huvudmannen.

I rollen som skolsocionom har det en stor betydelse att skolsociala team är en frivillig icke-biståndsbedömd insats och att det inte skrivs journaler som ligger kvar på stadsdelsförvaltningen.

En annan viktig faktor är att vårdnadshavare och elev tillsammans med skolan och projektets skolsocionom gör en gemensam handlingsplan, då känner familjen/eleven sig delaktig. När elev och vårdnadshavare tackat ja, inleds insatsen utifrån handlingsplanen. Arbetsgången i den gemensamma arbetsmodellen för skolsociala team i Stockholms stad följs och avslutas när målet med insatsen är uppnått, behov av andra insatser finns eller elev/vårdnadshavare avbryter kontakten.

Samverkan

Den upparbetade samverkan som funnits i Skarpnäck sedan tidigare har resulterat i att grundskolans kuratorer och skolsocionomerna/familjebehandlarna från stadsdelen har gemensam extern handledning. Den gemensamma handledningen kan bidra till ett gemensamt lärande, trygga relationer och ökad samsyn kring insatser för att motverka problematisk skolfrånvaro.

Enskede-Årsta-Vantör stadsdelsförvaltning

I Enskede-Årsta-Vantör har det sedan tidigare funnits en upparbetad rutin för aktualisering av elever med skolfrånvaro till SST. Ett remisstteam bestående av till två rektorer och en biträdande enhetschef på stadsdelsförvaltningens förebyggande enhet har prioriterat och fördelat aktuella elever till skolsocionomerna som i stadsdelen kallas familjebehandlare.

Skolsocionomen i projektet har i första hand arbetat med elever från en skola per termin eller läsår. Arbetsgången i den gemensamma arbetsmodellen har följts och skolsocionomen har även initierat en tidig samverkan med skolledning och elevhälsoteamet för att gemensamt identifiera elever i behov av stöd från det skolsociala teamet.

Skolsocionomen träffar vårdnadshavare och elev i olika konstellationer. Gärna att första träffen sker i hemmet om familjen samtycker till det. Kontinuerlig uppföljning av insatsen sker var 4-6 vecka tillsammans med elev, vårdnadshavare, skolans medarbetare i det skolsociala teamet och skolsocionom. Insatsen avslutas när målet i handlingsplanen är uppnått, när det behövs andra insatser eller om elev och vårdnadshavare själva avbryter kontakten. Ambitionen är att den förebyggande och främjande insatsen ska avslutas inom 3 månader.

Samverkan

Då det i praktiken saknas en färdig struktur eller rutin kring tidig samverkan skola/socialtjänst, (trots en mängd olika projekt, varav det senaste ESF-projektet), så är upplevelsen att varje kontakt med skolpersonal, elev och vårdnadshavare har varit viktig. Att kunna

förmedla hopp om att det finns mer stöd än det som skolan kan ge och att samverkan ökar möjligheterna till förändring. I rollen som skolsociolog i projektet har det varit lite som att vara en ambassadör för insatsen SST/ESF. Detta har i sin tur gett fruktbara möten i samtliga elevkontakter och många gånger ökat närvaron för eleven. Relationen och mötena har också gett möjligheter att kunna bistå elev och vårdnadshavare med kontakter till andra instanser som finns i samhället.

”Socialtjänst-stämpeln” kan fortfarande vara ett stort hinder som gör att skolpersonal väntar för länge innan kontakten med socialtjänstens öppenvård tas. Vårdnadshavare kan vara rädda för att hamna i socialtjänstens register, vilket gör att skolsociologer kommer att få fortsätta arbetet med att vinna förtroende hos både skolpersonal och vårdnadshavare.

Det är viktigt att fortsätta arbeta med och utveckla samverkan, skola-socialtjänst. Förhoppningen är att den gemensamma arbetsmodellen kommer att vara mer förankrad och självklar i framtiden samt bidra till gemensamt arbete med tidiga förebyggande skolnärvaro främjande insatser.

Farsta stadsdelsförvaltning

Gubbängsskolan

På Gubbängsskolan har projektets skolsociolog blivit en del av strukturen kring den frånvarogenomlysning som upparbetats på skolan. Processen att aktualisera elever till skolsociala teamen sker i följande steg:

1. Kurator och/eller specialpedagog tar ut frånvarolistor för att uppmärksamma vilka elever som kan omfattas av målgruppen. Dessa elever markeras med gul färg i skolans Excel-fil, där kartläggningen av elevers frånvaro samlas. Vid frånvarogenomlysningen följs dessa elever upp.
2. Mentor till dessa elever kontaktar vårdnadshavare och ställer frågor utifrån den förenklade kartläggningen.
3. Om frånvaron fortsätter lyfts aktuella elever till EHT. Elevhälsoteamet beslutar om vilka elever som ska aktualiseras till skolsociolog och de skolsociala teamen. Detta möte hålls direkt före frånvaro genomlysningen.
4. Vid frånvarogenomlysningen deltar specialpedagoger, speciallärare, kurator, skolpsykolog, skolsköterska, rektor, biträdande rektor, studie- och yrkesvägledare och skolsociolog. Vid detta möte diskuteras elever utan att röja deras identitet.
5. Skolsociologen tar därefter med sig uppdragsförfrågan till sitt närvaroteam i stadsdelen. Tillsammans med biträdande

enhetschef beslutas vilka elever som ska aktualiseras till SST samt vilka som behöver hänvisas till annan insats. Skolsocionomen är behjälplig med hänvisningen till annan insats eller till att motivera vårdnadshavare att ansöka om biståndsbedömd insats. Det är viktigt att tillgodose att elever med mer omfattande problematik får relevanta insatser.

6. Vid uppföljning av elever som aktualiserats vid frånvarogenomlysningen, som sker tillsammans med medarbetare i elevhälsoteamet, återkopplar skolsocionomen de insatser som genomförts tillsammans med eleven. Syftet är att elevhälsoteamet ska ha kännedom om hur det går för eleven.

Det skolsociala teamet består ofta av mentor och skolsocionom samt vid behov kurator eller socialpedagog. En framgångsfaktor är att arbete nära och tillsammans med elevens mentor.

Skärholmens stadsdelsförvaltning

Sätraskolan

På Sätraskolan blir en elev aktualiserad via de veckovisa SST-avstämningarna med biträdande rektor och kurator som är projektets och skolsocionomernas främsta samverkanspartners. Där bollar grundskolan och skolsocionomen tillsammans om en elev är aktuell för SST/ESF. Uppdragsförfrågan används som underlag när det kommer från övrig personal (oftast mentorerna). Skolsocionomen tar även del av pedagogisk och fördjupad kartläggning som läraren/mentor eller kurator har gjort.

I projektet är det tydligt uttalat att skolan ska ha börjat utreda vad frånvaron beror på och vad syftet med skolsocionom och skolsociala teaminsatsen är. Den goda relationen och förtroendet mellan skolan och stadsdelsförvaltningen gör det enkelt att välja ut och få "rätt" elever till SST/ESF.

Samverkan

Skolsocionomerna i Skärholmens stadsdelsförvaltning har även implementerat den gemensamma arbetsmodellen på övriga skolor i stadsdelen. I dagsläget finns insatsen på ytterligare tre grundskolor och erbjuds från årskurs 4. Förhoppningen är att det i framtiden ska finnas skolsocionomer som aktivt arbetar med att stävja skolfrånvaro samt öka barn och ungdomars måluppfyllelse på alla grundskolor i stadsdelen.

4. Kommunikation, spridning och påverkansarbete

Under analys- och planeringsfasen (februari 2020 – augusti 2020) informerades utbildningsförvaltningens grundskolechefer i aktuella stadsdelar om projektet. De valde ut vilka skolor i sina respektive grundskoleområden som skulle delta. Grundskolecheferna föreslog

även vilka rektorer som skulle vara representerade i operativa styrgruppen. Projektledaren kontaktade därefter berörda rektorer och bjöd in till ett möte för att informera om projektet. Informationsmötet hölls vid ett gemensamt möte för rektorer och enhetschefer i deltagande stadsdelsområden

Den operativa styrgruppen som består av enhetschef, tillika styrgruppsordförande, vid socialförvaltningen, avdelningen för stadsövergripande sociala frågor, rektorer på deltagande grundskolor och enhetschefer vid stadsdelarnas öppenvårds enheter, har haft regelbundna möten en gång i månaden under projekttiden.

På grund av pandemin har mötena hållits på Skype vilket troligen underlättat och möjliggjort ett stort deltagande. I den operativa styrgruppen har projektets arbete förankrats regelbundet och viktiga beslut för att öka likställigheten i staden har tagits i detta forum. Under projektets gång har dialog förts i styrgruppen om vikten av tidiga insatser innan frånvaron blivit för omfattande.

Den styrande samverkansgruppen för skolsociala team, bestående av grundskolechefer och avdelningschefer inom socialtjänsten har delegerat beslut till operativa styrgruppen och hållits informerad om projektet vid återkommande möten, en gång per termin.

Projektgruppen har träffats regelbundet tillsammans med projektledaren för ESF-projektet som varit centralt placerad på socialförvaltningen. Detta har möjliggjort dialog och förankring av det lokala arbetet och erfarenheter har kunnat spridas och tas tillvara inom projektgruppen och befintliga SST-team. Projektgruppen har synliggjort projektet genom att använda dekaler, affischer och EU-flaggor. Skolsocionomerna i projektet har presenterat arbetet vid nätverksmöten och erfarenhetsutbyten med övriga skolsociala team, och på stadsdelsförvaltningarnas avdelningsdagar. De har förankrat den gemensamma arbetsmodellen för skolsociala team i Stockholms stad på grundskolorna, med rektorer, elevhälsoteam och mentorer och på socialtjänstens myndighetsutövning i stadsdelarna.

Skolsocionomerna i projektet har varit i klassrum och berättat om projektet till elever och lärare. I Rinkeby-Kista stadsdelsförvaltning har familjerådgivare fått information om projektet och således kunnat tipsa om projektet till föräldrar vars barn behöver stöd i att förbättra sin skolnärvaro.

Projektet har producerat en film om skolsociala team. Filmen finns tillgänglig på stadens intranät. Länk till filmen finns tillgänglig på utbildningsförvaltningen, hos skolledning och elevhälsoteam på grundskolorna och hos SST på stadsdelsförvaltningarna. Filmen informerar om vad ett skolsocialt team är och vilka insatser de kan ge. Den visas vid informationsmöten med elev och vårdnadshavare och/eller vid uppstartsmöte av en insats. Filmen har också visats för grundskolans medarbetare och socialtjänstens myndighetsutövning.

Skolsocionomerna har visat filmen om skolsociala team och presenterat verktygslådan och den visualiserade arbetsgången till olika aktörer i och utanför socialtjänsten. Skolsocionomerna har

även skickat ut inbjudan till socialtjänsten till projektets slutkonferens i juni 2022 och deltagit i nätverk för socialsekreterare i Järva (Rinkeby-Kista och Spånga-Tensta).

Två skolsocionomer har intervjuats i tidningen Dagens samhälle och tidningen Omtanke. Den gemensamma arbetsmodellens arbetsgång och verktygslåda har visualiserats och spridits till utbildningsförvaltningen, socialförvaltningen och stadsdelsförvaltningarna både vid möten och via stadens intranät.

Projektledaren har presenterat projektet för ESF-rådets medarbetare och två av skolsocionomerna har presenterat projektet för övriga ESF finansierade ungdomsprojekt vid ett ESF-möte.

Projektet har producerat en metodhandbok som finns i tryckt form och på stadens intranät. Projektet finns presenterat på Stockholms stads externa hemsida bland stadens övriga EU-projekt.

Skolsocionomerna i Spånga-Tensta stadsdelsförvaltning har satsat mycket på att tillgängliggöra och begripliggöra skolsocionomens arbete och insatser, både för elev och vårdnadshavare, skolpersonal och inom socialtjänsten. Detta mycket tack vare ESF-projektet som arbetat med den gemensamma arbetsmodellen och dess implementering.

Bland annat har skolsocionomerna visualiserat yrkesgruppens verktygslåda, arbetat med visualisering av arbetsgången i de skolsociala teamen, och skapat en gemensam uppdragsförfrågan. Vidare har skolsocionomerna i Spånga-Tensta stadsdelsförvaltning arbetat intensivt med att marknadsföra sig själva och insatsen i olika forum på grundskolan, såsom elevhälsoteamsmöten, arbetslagsträffar, skolans arbetsplatsträffar, och ute hos eleverna i klassrummen. Olika Powerpoint presentationer har skapats och filmen om skolsociala team har också använts.

Det har varit en framgång att stå på många frontlinjer och att marknadsföra insatsen. Att sitta stationerad på en skola har varit en del av att synliggöra projektet. Gissningsvis var det tack vare placeringen på skolan och att skolsocionomen blev ett känt ansikte som tre av de ungdomar som varit aktuella i projektet själva bad om insatsen, antingen till kurator eller direkt till skolsocionom. Att ungdomarna själva efterfrågade stödet ses som ett tecken på att projektet synliggjorts.

I Spånga-Tensta stadsdelsförvaltning finns en ambition att på försök erbjuda insatser från skolsociala team, till elever med skolfrånvaro, redan från årskurs ett i grundskolan.

I Farsta stadsdelsförvaltningen kommer alla skolsocionomer framöver att arbeta på ”frytan” med förebyggande och närvarofrämjande arbete till elever med frånvaro runt 20 procent.

En tydlig arbetsmodell är framtagen där fler skolor får tillgång till skolsociala teaminsatser. Skolsocionomerna från stadsdelen kommer att ha kontaktskolor, en låg- och mellanstadieskola och en

högstadieskola var. Syftet är att underlätta samarbetet med grundskolorna och implementera den gemensamma arbetsmodellen med skolsociala team i fler grundskolor.

I Skärholmens stadsdelsförvaltning utvecklas ett arbete med skolsociala insatser där projektets metod och erfarenheter tas tillvara. Fler personalkategorier knyts till de förebyggande insatserna. I samband med organisationsförändring har skolsocionomernas tjänster flyttats till den Främjande och förebyggande enheten. Skolsociala insatser implementeras i samband med detta på fler skolor i stadsdelen som tidigare saknade samverkan med skolsocionom inom socialtjänsten.

Syftet med de skolsociala insatserna är att fler personalkategorier ska upptäcka elever i behov av stöd, för att klara målen i grundskolan, i ett tidigare skede och därigenom kunna ge ett brett stöd före, under och efter skoldagens slut samt på fritiden.

I Hässelby-Vällingby stadsdelsförvaltning sprids modellen och erfarenheterna från det utvecklade samarbetet med Hässelby Villastadsskola till övriga skolor i stadsdelen. Utveckling av närvaroprogrammet har skett i samråd med grundskolan.

De dokument som tagits fram i projektet såsom uppdragsförfrågan, uppföljningsmallen för deltagarredovisning, som fylls i vid uppstart och avslut av insats, den visualiserade arbetsgången, verktygslådan och filmen om skolsociala team kommer att tas tillvara i ordinarie verksamhet och anpassas utifrån aktuell målgrupp. Årshjulet som tagits fram ger en tydlig struktur i SST-arbetet.

Operativa styrgruppens medlemmar har tagit tillvara erfarenheterna i projektet och arbetar aktivt för att initiera skolsociala teaminsatsen tidigt i frånvaroprocessen.

Vid projektets slutkonferens den 15 juni 2022, presenterade skolsocionomerna sitt arbete utifrån samsyn och utvecklad samverkan, hur metoden för samordnat stöd implementerats och hur detta påverkat resultatet av de insatser som erbjudits målgruppen.

Ett 100-tal inbjudna deltagare hade tackat ja till konferensen som hölls på plats på World Trade Center i centrala Stockholm. Vid konferensen deltog Stockholms stads dåvarande socialborgarråd, medarbetare från arbetsmarknads-förvaltningens kommunala uppföljningsansvar (KAA), representanter från Sveriges kommuner och regioner, SKR, och STORSTHLM. Kollegor från kranskommuner i länet och medarbetare från olika verksamheter inom barn- och ungdomspsykiatri var närvarande förutom deltagande stadsdelsförvaltningar, grundskolor och medarbetare från Europeiska socialfonden.

5. Uppföljning och utvärdering

Extern utvärdering

Projektet har haft en extern utvärderare, Ramboll, som avropats från ESF ramavtal. Ramboll har haft tre fokusområden i sin utvärdering:

- Insatser till målgruppen (elever i årskurs 8-9 med skolfrånvaro),
- metodutveckling och
- samverkan.

Ramboll har tillsammans med projektledaren för ESF-projektet och tidigare ansvarig utredare för ordinarie arbete med SST på socialförvaltningen, förtydligat förändringsteorin som projektet utvärderas ifrån. Detta arbete har förankrats i operativa styrgruppen för projektet som har bjudits in för att reflektera kring projektets mål och utmaningar.

Ramboll har genomfört lokala workshoppar i deltagande stadsdelar kring målgrupp, metod och samverkan. Workshopparna har redovisats i en *nulägesanalys*, vid ett lärseminarium med fokus på samverkan. Styrgruppen med representanter från både grundskola och socialtjänstens öppenverksamhet deltog. Under lärseminariet har förväntningar på projektet lyfts. Det har varit ett bra underlag för att kunna förtydliga vad projektet ska fokusera på.

Ramboll har därefter genomfört en *halvtidsutvärdering* som presenterats vid ett lärseminarium 2021-11-12 där projektägaren, styrgrupps- representanter, projektledaren, projektmedarbetare och ESF-samordnaren deltog. Resultatet från utvärderingen har visat att projektet haft utmaningar i att nå målgruppen. Antalet elever är lägre än planerat, elevernas frånvaro är inledningsvis högre än förväntat och betydligt fler flickor än pojkar har hittills deltagit. Inledningsvis har det varit svårt att få skolorna att aktualisera elever med upprepade eller längre frånvaro som inte var alltför omfattande, eftersom skolorna upplevde att de främst önskade stöd kring målgruppen med en större problematik. Resultatet har med all sannolikhet påverkats av pandemin. Ramboll konstaterar vidare att eleverna som deltagit i projektet uppnår sina mål i handlingsplanen vilket är främsta anledningen till avslut. Så gott som alla deltagare ökar sin närvaro under projekttiden och är nöjda med insatsen.

Rambolls halvtidsutvärdering visar att projektet har bidragit till en mer samordnad metod för elevkartläggning och aktualisering. På en övergripande nivå har flera viktiga förutsättningar för samverkan utvecklats. Det finns fortfarande skillnader inom och mellan stadsdelsområden men dessa har minskat under projekttiden. Projektet har vidare synliggjort framgångsfaktorer kopplat till samverkan mellan skola och socialtjänst

Rambolls rekommendationer och projektets utmaningar kring målgruppen har lyfts både i operativa styrgruppen och i projektgruppen under hela projekttiden. Utifrån dessa har projektet fortsatt att arbeta med att sprida kunskap om vikten av förebyggande arbete för ökad skolnärvaro och involvera skolorna till att aktualisera elever tidigare i frånvaroprocessen.

Projektet har försökt analysera och utreda orsakerna till en överrepresentation av flickor och elever med mer betydande frånvaroproblematik. Det finns ingen tydlig förklaring till att fler flickor deltagit i projektet. När det gäller elever med mer omfattande frånvaro har projektets skolsociologer haft en dialog med grundskolorna kring varje enskild elev och tillsammans gjort bedömningen att skolsociologernas kompletterande stödinsatser kan bidra till minskad frånvaro och ökad måluppfyllelse. Projektet har arbetat med att utveckla och testa lösningar för att skolorna ska aktualisera elever i ett tidigare skede och fortsätta dela lärdomar av samverkan mellan skola och socialtjänst inom och utanför projektet.

Vid halvtidsutvärderingen presenterades en bild som beskrev förutsättningarna för att lyckas i arbetet med att främja skolnärvaro på ett tidigt stadium av frånvaro. Första steget är att *skapa samsyn*, vara överens om vikten av samverkan mellan skola och socialtjänst och hur denna ska se ut. Nästa steg är att komma överens om *vilka metoder* som ska användas och vem som gör vad i arbetet med att främja närvaro. När vi är överens om roller och metod, kan *adekvata insatser* ges till målgruppen av personal med rätt kompetens och leda till samhandling. Utifrån detta synsätt har projektet arbetat.

Rambolls övergripande slutsatser om resultatet i projektet.

Under projektets slutkonferens den 15 juni 2022, presenterade projektets externa utvärderare Ramboll, sin analys av projektets resultat och övergripande slutsatser kring dessa.

Slututvärderingen visar att projektet nått flera målsättningar och genererat goda effekter, både gällande individnivå, metodutveckling och för samverkan mellan skola och socialtjänst.

En betydande majoritet av de elever som deltagit i projektet har ökat sin skolnärvaro under projekttiden. Projektet har däremot inte stöttat lika många elever som planerat. Projektet har nått hälften av det antal deltagare som var planerat. Det finns förklaringar till det låga deltagarantalet. En stor del av det första projektåret ägnades åt att implementera projektverksamheten. Mycket fokus har behövt läggas på samverkan med skolorna för att säkerställa att elever bjuds in till projektet. Därtill har covid-19 pandemin och tillhörande restriktioner påverkat projektgenomförandet.

Ramboll konstaterar att något fler flickor än pojkar har fått insatser genom projektet. 6 av 10 deltagande elever har varit flickor vilket är inom ramen för projektets mål om en jämn könsfördelning. Flera av de elever som deltagit i projektet har initialt haft en högre initial

frånvaro än förväntat. Genomsnittlig initial frånvaro i projektet var 36 procent och tre av tio elever hade en initial frånvaro inom det förväntade intervallet (0-20 procent). Intervallet var baserat på projektets förebyggande syfte att stötta elever innan en betydande frånvaroproblematik uppstått. Det fanns dock en medvetenhet om att det skulle förekomma deltagare med högre frånvaroproblematik än så, givet behovet av stödinsatser för elever med frånvaroproblematik. Samtidigt finns det anledning att inte övertolka uppgifterna om initial frånvaro eftersom det saknats en enhetlig metod för registrering. Ramboll konstaterar vidare att deltagarnas initiala frånvaro har angivits manuellt av respektive skolsociolog och det framgår inte av underlaget vilken period denna gäller. Det saknas information om både periodens längd (ex. 1 vecka, 1 månad, eller 1 termin) samt när perioden var i relation till elevens faktiska aktualisering.

Rambolls slutsats är att det är möjligt att skolsociologer när de registrerat uppgifterna om frånvaro inte utgått från det läge som gällde då eleven aktualiserades. Med detta sagt finns det ändå tecken på att projektet arbetat med fler elever med mer betydande frånvaroproblematik än tänkt. De elever som deltagit i projektet har haft en högre frånvaro än förväntat. Det kan bero på bristande samsyn kring målgruppen men även på skolornas behov av stöd kring dessa elever.

Både elever och vårdnadshavare är nöjda med det stöd som projektet bidragit med. De insatser som erbjudits i projektet är relevanta för målgruppen. Ramboll konstaterar att projektet bidragit till ett mer samordnat stöd till eleverna.

- Genom projektet finns förebyggande metoder för ökad skolnärvaro tillgängliga i staden och stödet till eleverna är mer samordnat med en tydligare process för aktualisering och bättre kartläggningar.
- Tidig samverkan för ökad skolnärvaro har utvecklats via projektet och även strukturer och rutiner för samverkan.
- Personal i skola och socialtjänst har ökad kunskap om varandras verksamheter och roller. Projektet har synliggjort framgångsfaktorer för samverkan mellan skola och socialtjänst.

Rambolls slututvärdering är en viktig del i det implementeringsarbete av projektets metoder och lärdomar som pågår under hösten 2022. Projektets interna uppföljning av insatser till målgruppen

Projektet har följt upp insatserna till målgruppen på både individ – och aggregerad nivå. På individnivå genom månadsrapportering till SCB och ESF, i skolsociologernas statusrapporter till projektledaren varje månad, vid uppföljning av de individuella handlingsplanerna med deltagarna och i den *Excel*fil som

skolsocionomerna fyllt i vid insatsens början och slut utifrån följande parametrar:

- Kön, årskurs, ålder och skola
- Omfattning av frånvaro vid inskrivning, och vid avslut av insatsen
- Orsaker till frånvaroproblematiken
- Vilka insatser som genomförts och i vilken omfattning
- Resultat av insatsen
- Om målen i handlingsplanen är uppfyllda
- Elevens- och vårdnadshavares uppfattning av insatsen och resultatet

Skolsocionomerna har baserat sina uppgifter om frånvarons omfattning utifrån den information de fått från respektive grundskola när en elev aktualiserats. Skolsocionomerna har med något undantag saknat egna möjligheter att följa upp skolfrånvaron i skolans frånvarosystem. Det har inneburit att den frånvaroprocent som skolsocionom angivit i Excelfilen vid aktualisering av en elev och vid avslut bygger på det underlag som skolan presenterat.

Skolsocionomerna har tagit bort alla personuppgifter innan uppgifterna i Excelfilen redovisats till projektledningen. Excelfilerna har sedan sammanställts till en gemensam fil och utvärderats på aggregerad nivå vid tre tillfällen under projektiden. Ramboll har tagit del av sammanställningen och analyserat resultaten kopplat till målen i projektet. Projektledaren har löpande presenterat resultaten i den operativa styrgruppen och vid behov föreslagit åtgärder.

I statusrapporterna har projektets skolsocionomer beskrivit de aktiviteter som genomförts för att öka kunskapen om socialtjänsten och skolsocialteamens insatser på grundskolan. De har arbetat aktivt för att öka samverkan mellan skola och socialtjänst och bidragit till ökad samsyn kring behov av tidiga förebyggande insatser för att motverka skolfrånvaro.

6. Användande av resultat

Projektledaren och ansvarig utredare för stadens arbete med SST kommer, att arbeta spridning och implementering av projektets lärdomar och resultat under hösten 2022.

Projektet har arbetat nära ordinarie SST-verksamhet vilket underlättar implementering av gjorda erfarenheter och uppnådda resultat. Projektets skolsocionomer har regelbundet förankrat sitt arbete i sina lokala skolsociala team och lagt grunden till och utvecklat modellen för samverkan med grundskolorna i arbetet med tidiga, förebyggande insatser till elever med skolfrånvaro.

Samtliga framtagna dokument i projektet såsom handlingsplan, samtycke, uppdragsförfrågan, uppföljningsmallen för

deltagarredovisning som fylls i vid start och avslut av insats, den visualiserade arbetsgången, verktygslådan, filmen och årshjulet för arbete i skolsociala team kommer att användas i ordinarie verksamhet och anpassas utifrån aktuell målgrupp.

Socialförvaltningen har fortsatt att finansiera ESF-projektets skolsocionomer under hösten 2022. Skolsocionomerna har fortsatt att arbeta med de metoder och rutiner som tagits fram i projektet. Målgruppen har utökats till att omfatta elever i högstadiet, årskurs 7-9, i syfte att nå fler elever med stöd så att de ökar sin skolnärvaro och måluppfyllelse i grundskolan och därmed bli behöriga till fortsatta studier på gymnasiet. Det finns också ett uttalat behov av att implementera projektets metoder och rutiner till elever redan från årskurs 4.

Ett fortsatt arbete med att utveckla det skolsociala teamens arbete i syfte att arbeta mer förebyggande pågår i staden.

Operativa styrgruppens medlemmar har tagit tillvara erfarenheterna i projektet och arbetar aktivt för att initiera skolsociala teaminsatsen tidigt i frånvaroprocessen. Det har också resulterat i att behovet av andra insatser för elever med mer omfattande frånvaroproblematik har blivit tydligare för alla inblandade.

Filmen om skolsociala team kommer att översättas till flera språk för att göra den mer tillgänglig.

Socialförvaltningen kommer under 2023 tillsammans med utbildningsförvaltningen att påbörja arbetet med att revidera den gemensamma arbetsmodellen för skolsociala team, så att metoderna som prövats och utvecklats i projektet tas tillvara. Det finns också en önskan om att behålla en operativ ledningsgrupp för skolsociala team. Denna skulle då ha rektorer och enhetschefer från samtliga stadsdelsområden representerade.

Under hösten 2022 kommer Rambolls utvärdering av ESF-projektet och Marie Cederschiöld högskolas utvärdering av ordinarie SST-arbetet att presenteras vid en gemensam workshop. Resultaten kommer att ligga till grund för utformningen av en stadsövergripande uppföljningsstruktur för SST.

Under projekttiden har det blivit tydligt att det saknas insatser för elever med mer omfattande frånvaro. Skolan har ett uttalat behov att få kompletterande stöd till elever med hög frånvaro och mer omfattande problematik. Dessa stödinsatser behöver vara biståndsbedömda och förutsätter utredning och biståndsbeslut enligt socialtjänstlagen.

7. Kommentarer och tips

För att nå framgång i ett samverkansprojekt är det viktigt att alla samverkansparter i projektet tidigt utvecklar en samsyn på det problem som ska lösas (i detta projekt insatser till elever med skolfrånvaro) och vilka ansvarsområden som finns.

Skolan har under projektiden uttalat ett behov av att skolsocionomer arbetar med elever med mycket hög frånvaro. Skolsocionomerna i EU-projektet och i de skolsociala teamen har i uppdrag att arbeta med frivilliga förebyggande insatser och riktar därför sitt arbete främst till andra elever (steg 2 i Trier- pyramiden).

För att möta skolans behov av stöd till elever med mer omfattande frånvaro skulle ett utvecklat stöd inom socialtjänsten till båda grupperna (steg 2 och 3 i Trier-pyramiden) innebära att skolan ser att även elever med mer omfattande frånvaro kan och kommer att få hjälp och ett samlat stöd från skolan, socialtjänsten och regionen (barn- och ungdomspsykiatri och habiliteringen).

Skolsocionomerna i SST kan då rikta sina förebyggande och främjande insatser till de tilltänkta eleverna samtidigt som skolan får hjälp med ett samordnat stöd till de elever som de upplever att de behöver mer omfattande hjälp med.

Utvecklingsarbete för ett stärkt stöd till elever med hög skolfrånvaro

För att utveckla stödet till elever med hög skolfrånvaro har socialförvaltningen och utbildningsförvaltningen tillsammans med två stadsdelsförvaltningar och två grundskoleområden lämnat in en idéskiss till stadsledningskontoret gällande ett socialt investeringsprojekt. Bakgrunden till det är att antalet elever med hög skolfrånvaro har ökat de senaste åren; höstterminen 2017 var det 294 elever i stadens grundskolor som hade en frånvaro på 50 procent eller mer under en termin och höstterminen 2021 hade antalet ökat till 757 elever, samt att både skola och socialtjänst tydligt uttrycker att det befintliga stödet inte räcker till.

Målgruppen för den sociala investeringen är elever i årskurs F-9 i stadens kommunala grundskolor som har en frånvaro på 50 procent eller mer under en termin. Insatsen som avser att utvecklas, med arbetsnamnet skolsociala team plus (SST plus), handlar i korthet om att via ett tvärprofessionellt team bestående av specialpedagoger, psykologer och familjebehandlare erbjuda målgruppen ett holistiskt, intensivt och flexibelt stöd utifrån varje elevs individuella behov. Samverkan över organisationsgränserna mellan skola och socialtjänst med elevens skolgång i fokus är centralt för insatsen.

Det övergripande målet är att SST plus ska leda till att fler elever i årskurs F-9 i Stockholms stad tar del av undervisningen och klarar målen i grundskolan med behörighet till gymnasiet. SST plus är tänkt att vara ett komplement till stadens pågående arbete med skolsociala team och insatser som stabiliserar skolgång för barn och unga som är aktuella inom socialtjänsten. För socialtjänstens del kommer insatsen att ges inom ramen för biståndsbeslut, till skillnad från stödet från de skolsociala teamen som i första hand är förebyggande och ges inom ramen för serviceinsatser.

Styrkor och framgångsfaktorer i projektet:

- Arbetsgången i sig själv är effektiv och fungerar.

- En lättillgänglig resurs till skola, vårdnadshavare och elev.
- Flera vuxna och flera kompetenser samverkar.
- Skolsocionomerna synliggör det som ofta osynliggörs av eleven.
- De olika kartläggningarna gör att skolsocionomerna kan rikta fokus på det som behövs för den specifika eleven istället för att sätta in åtgärder utan att veta vad som brister eller behövs.
- Metoden gör att det skolsociala teamet (skolsocionom och medarbetare på grundskolan, elevhälsan och mentorer) får en helhetssyn på skola, hem, elev och vårdnadshavare vilket också ökar chanserna för att det blir rätt sorts insatser och interventioner som ges

Gjorda erfarenheter och reflektioner

En erfarenhet som några skolsocionomer har gjort, är att skolan ibland inte upplever att vissa elever behöver hjälp (de som har mindre omfattande skolfrånvaro) eftersom andra elever har mer tydliga och uttalade hjälpbehov. Skolorna har också uttryckt behov av samverkan kring insatser och stöd till elever med mer omfattande skolfrånvaro.

De metoder och arbetssätt som projektets skolsocionomer arbetat med visar att det ger resultat att arbeta förebyggande innan problem och svårigheter blivit omfattande.

Ett tips är att börja arbeta i tidigare åldrar, redan i lågstadiet och främst med flickor. Det är angeläget att identifiera hinder och skapa möjligheter för hur man ska nå och arbeta med flickor i tidig ålder för att slippa arbeta med att ”släcka bränder” i senare ålder.

Eftersom pojkarna ofta gör mer väsen av sig, finns tendenser att uppmärksamma och åtgärda problematik i tidig ålder, medan flickornas problem blir synliga först i senare ålder, när deras diagnoser uppmärksammas och beteenden förändras, ofta i äldre åldrar i årskurs 7, 8 och 9.

Det har varit olika stora utmaningar att förankra projektet och målgruppen på deltagande grundskolor och att skapa samsyn kring arbetet med elever med mindre omfattande skolfrånvaro. Skolorna har ibland uttryckt störst behov av stöd till de elever som haft mer omfattande frånvaro. Det har inneburit att skolsocionomerna i förekommande fall varit tvungen att arbeta med de elever som varit mest problematiska och haft de svåraste diagnoserna.

Det finns en risk att elever, med lägre frånvaro och mindre utmaningar, får omfattande problem senare, då man inte uppmärksammat dessa elever tidigare och kunnat arbeta förebyggande vilket vore önskvärt.

De elever som intervjuats i projektet har uttryckt hur viktigt stödet från skolsocionomen varit. Det har varit en person som varit tillgänglig, som stöttat och motiverat och ingett hopp om att lyckas i

skolarbetet. Skolsocionomen har också bidragit med att strukturera skoldagen, ge praktiskt hjälp med läxor och inför prov.

Skolsocionomen har även gett stöd till vårdnadshavare vilket många gånger varit en förutsättning för att eleven ska orka fokusera på ökad skolnärvaro.

Den föräldragrupp som startades i Enskede-Årsta-Vantörs stadsdelsförvaltningen är ett bra exempel på hur stödet till vårdnadshavare kan utformas.

Det har tagit olika lång tid att implementera den gemensamma arbetsmodellen för skolsociala team på de grundskolor som deltagit i projektet. På någon skola har elevhälsoteamet (EHT) inte förstått eller velat arbeta på ett nytt sätt. När arbetssättet förankrats av skolledningen och en tydlig rutin för samverkan implementerats går det bättre och det är en förhoppning att arbetet fortsätter fungera.

En farhåga är att skolan inte vill fortsätta arbeta enligt SST/ESF arbetsmodell och metod och släpper rutinen efter avslutat projekt.

I ett framtida samverkansprojekt mellan skola-socialtjänst där både medarbetare från socialtjänstens öppna verksamhet och skolrepresentanter ingår i projektgruppen, skulle ägarskapet delas mer lika mellan utbildningsförvaltningen och socialförvaltningen, och båda parter skulle axla ett mer jämlikt ansvar för uppdraget.

Ett gemensamt ägarskap skulle också underlätta samverkan och implementering av nya metoder och arbetssätt. Vidare skulle en sådan sammansättning av projektmedarbetare öka den gemensamma kunskapen och förståelsen kring skolans pedagogiska uppdrag, socialtjänstens ansvarsområde och rutiner inom samverkansprojektet.

Då sammansättningen av de skolsociala teamen varierar, ställer det krav på att samtliga samverkansparter, är inlästa på det skolsociala teamets arbetsgång och den gemensamma arbetsmodellen för skolsociala team i Stockholms stad.

Efter två års arbete med projektet är det tydligt att skolkuratorerna i deltagande skolor är väl förankrade i den gemensamma arbetsmodellen för SST.

När det gäller övrig skolpersonal är upplevelsen att det fortfarande finns kunskapsluckor gällande den gemensamma arbetsmodellen, hos andra funktioner i elevhälsan, hos skolledningen och hos mentorer/lärare.

Ofta hamnar skolsocionomen i en samordnande och informerande roll kring elever som är aktuella i SST. Detta är en utmaning eftersom kommunikation och nödvändig information behöver flöda åt alla håll i det skolsociala teamet för att skapa bäst effektivitet och på sikt resultat för eleverna. Det är till exempel inte alltid som aktuell information framkommer från skolans sida under exempelvis EHT/SST-möten gällande aktuella elever. Det är i dessa

två mötesformer, som sker regelbundet på skolan, där denna typ av dialog ska ske och dokumenteras i protokoll

Bilagor:

Uppdragsförfrågan, Metodhandbok och Rambolls slututvärdering

UPPDRAGSFÖRFRÅGAN SKOLSOCIALA TEAMET

OBS! Detta underlag ska användas när skolan vill koppla in ESF/SST. Uppgifterna som framkommer i blanketten skall vara oidentifierade tills dess att sekretessen är hävd genom ett skriftligt samtycke från vårdnadshavare och elev. Blanketten tillhör och förvaras av skolan.

SST/ESF är en samverkan mellan Socialförvaltningen och Utbildningsförvaltningen.

ESF/SST är en förebyggande, frivilligt och kompletterande insats till skolans redan befintliga anpassningar och extra stöd. Ett skolsocialt team bildas med skolsocionomer och skolrepresentanter. Handlingsplan upprättas tillsammans med elev och vårdnadshavare efter deras önskemål inom ramen för uppdraget (se bifogad verktygslåda). Uppföljning görs kontinuerligt med det skolsociala teamet. När handlingsplanens mål är uppnådda avslutas SST/ESF insatsen. Skolan har fortsatt ansvar för elevens skolgång.

Ärendegång vid aktualisering av ärenden till ESF/SST

1. Skolan uppmärksammar frånvaro samt lyfter på EHT
2. Skolan utreder skolfrånvaron utifrån utbildningsförvaltningens frånvarotrappa (enkel och fördjupad kartläggning).
3. Skolan bokar informationsmöte och bjuder in elev och vårdnadshavare där SST/ESF erbjuds. Skolsocionom deltar på informationsmötet.
4. SST/ESF upprättar en handlingsplan tillsammans med elev, vårdnadshavare och skola på ett uppstartsmöte. Planen följs upp var 4-6 vecka. Insatsen avslutas när målen är uppnådda, om annat stöd behövs eller om eleven byter skola.

Innan ett informationsmöte med ESF/SST fylls nedanstående checklista i. Informationen är nödvändig innan ESF/SST kan ta ställning till aktualisering för SST/ESF-insats.

Har eleven lyfts i EHT? Ja Nej

Om ja, datum och orsak?

Har en sammanställning av information gällande elevens frånvaro gjorts?

Ja Nej

Om ja, när och vad var orsaken till frånvaro (inkl. elev och vårdnadshavares perspektiv)?

Vilka anpassningar har skolan gjort för att främja elevens närvaro?

Har eleven kontakt med någon i EHT? Ja Nej

Om ja, med vem?

Hur ser kontakten med vårdnadshavarna ut och hur är de involverade i arbetet för att öka skolnärvaron?

Har eleven utretts av BUP/psykolog eller logoped?

Ja Nej

Om ja, datum och resultat?

Har skolan gjort en orosanmälan de senaste 6 månaderna?

Ja Nej

Om ja, öppnades en utredning? _____

Finns en utredning om särskilt stöd?

Ja Nej

Om inte, hur ser planen ut? _____

Finns åtgärdsprogram?

Ja Nej

Finns pågående kontakt med socialtjänsten eller annan myndighet/aktör/instans?

Ja Nej

Om ja vilken?

Om ja, hur ser kontakten mellan skola och instansen ut? _____

Frånvaro senaste 8 veckorna:

Giltig:

Ogiltig:

Metodhandbok

2020-2022



ESF-projektet: Samverkan för ökad skolnärvaro



Tillsammans kan vi göra skillnad





Innehåll

- 3 Presentation av skolsociala team och ESF-projektet
- 4 Insatser som främjar skolnärvaro
- 5-6 Uppdrag i projektet
- 7-10 Metodmaterial
- 11-13 Utmaningar, möjligheter och framgångsfaktorer
- 14 Uppföljning och utvärdering
- 15 Tips till er som vill starta projekt och arbeta med förebyggande och främjande skolnärvaroarbete.



Till dig som vill arbeta närvarofrämjande

I ESF-projektets metodhandbok har vi samlat gemensam dokumentation för grundskolans och socialtjänstens arbete med skolfrånvaro. Vi har velat belysa insatser som främjar närvaro och de framgångsfaktorer som vi vill lyfta i projektet

Film om skolsociala team

En kort film på 4:12 minuter med information om stadens skolsociala team, framtagen av projektet.

Filmen kan ses på:

play.mediaflowpro.com/ovp/14/33AMODTACG



Insatser som främjar skolnärvaro

1. Vi behöver först och främst veta varför en elev stannar hemma från skolan.
2. När vi vet varför kan vi tillsammans ge rätt stöd
3. Skolan kan antingen vara en elevs enda trygga plats eller ännu en plats för besvikelse och misslyckande.
4. Hemsituationen påverkar både elevens vilja och möjligheter att närvara i skolan.
5. Det viktigaste är bemötande och relationer. Att en vuxen lyssnar, respekterar och tar en på allvar är det som gör störst skillnad.

Källa: Maskrosbarn och uppdrag Psykisk hälsa



Bild från Plug-in

ESF-projektets uppdrag

- Förebygga skolfrånvaro och låg måluppfyllelse i syfte att stärka elevers framtidsutsikter
- Skolsocionomer i projektet ger kompletterande insatser till skolans närvarofrämjande arbete till elever i årskurs 8 och 9
- Pröva och utveckla metod i syfte att öka likställigheten i staden
- Stärka samverkan skola-socialtjänst och bidra till öka samsyn kring närvarofrämjande arbetet
- Arbetet genomförs i de skolsociala teamen= skolans elevhälsoteam + socialtjänstens förebyggande enheter

Främja skolnärvaro, förebygga och åtgärda skolfrånvaro

Målgrupp för projektet och skolsociala team, elever med frånvaro runt 20 procent.



Källa: Problematisk skolfrånvaro enligt Kearney

Utbildningsförvaltningens struktur för uppföljning av skolfrånvaro

Skolnärvaro ökar elevers möjlighet att klara skolan med godkända betyg. Skolsociala teamarbetet kan starta efter steg 1 eller steg 2.



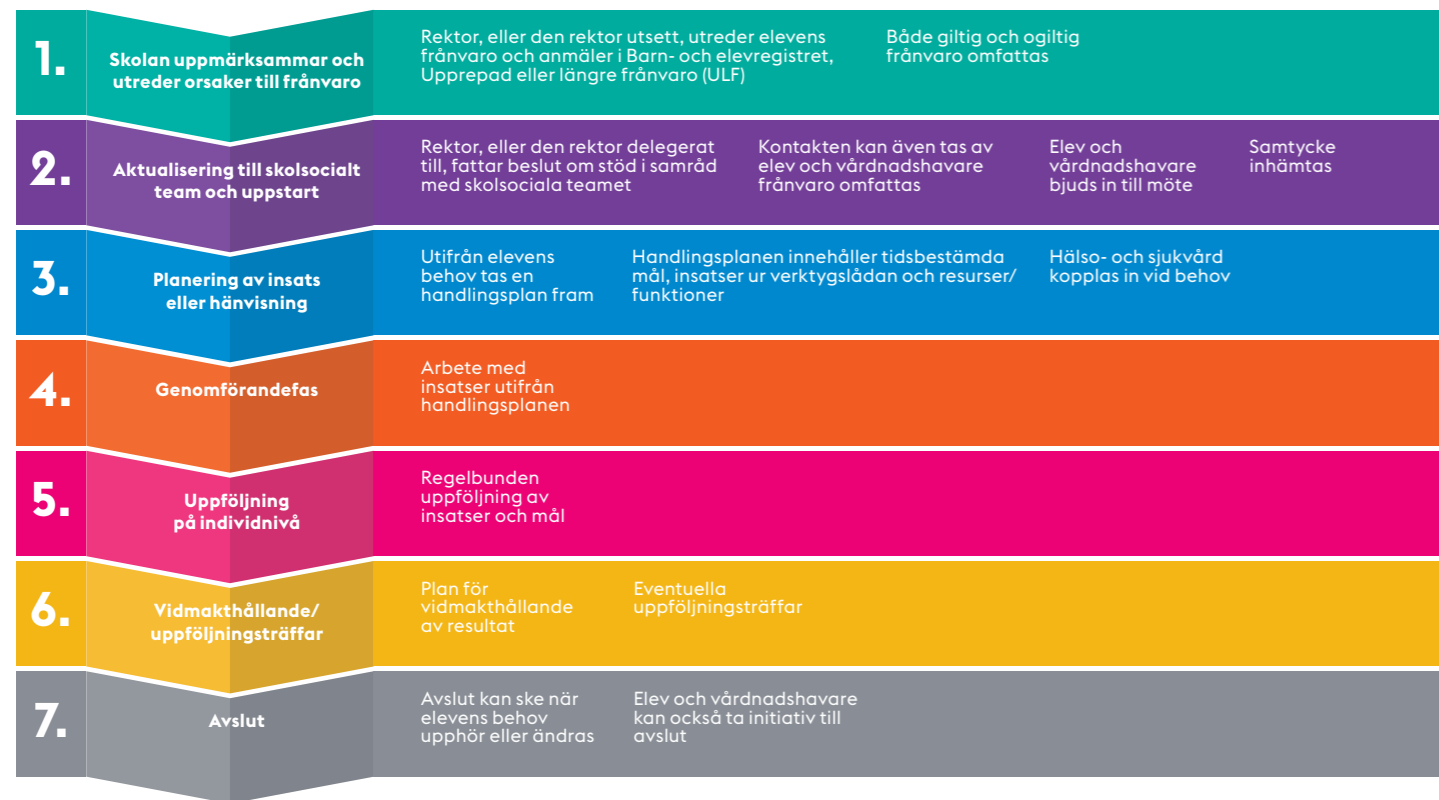
Frånvarotrappan

SAMVERKAN

Konsultation med socialtjänstens mottagningsenhet sker vid behov, utan att elevens personuppgifter röjs. Den som får kännedom om eller misstänker att ett barn far illa ska genast göra en anmälan till socialtjänsten (14:1 SoL)

Om elevens situation inte förbättras behöver ytterligare individuella lösningar skapas och samverkansmöten initieras om det finns flera aktörer och myndigheter i arbetet runt eleven. Samordnad individuell plan (SIP) upprättas i samverkan med socialtjänsten och hälso- och sjukvården.

Visualiserad arbetsgång för det skolsociala teamet



Verktyglådan – det här kan en skolsocionom göra

Struktur	Motivation och framtid	Coaching och trygghet	Lärmiljö	Vårdnadshavare	Socialt och fritid	Samverkan
Veckoplanering	Motiverande samtal	Incheck och utcheck	Stöd i att förbättra relation med lärarna	Regelbundna samtal och sms	kontakt med klasskompisar	Samordna insatser och åtgärder med skolans personal
Uppföljning	Stödjande samtal	Tillfälligt mötas upp innan skolan	Anpassning klassrum/ lärmiljöer	Enskilda samtal med stärkande perspektiv	Hitta fritidsintresse och följa med och vara med från start	Länka samman befintliga eller nya insatser/ åtgärder
Påminnelser	Lyfta framgångar	Tanka trygghet och hitta trygga personer	Länk till mentor och specialpedagog	Lyssna in föräldraperspektivet	Introducera till fältassistenter	Kontaktperson till andra insatser vid behov
	Prata om framtiden	Coaching och pepp vid behov	Stöd i början vid en ny anpassning/ lärmiljö			Länk och information till andra insatser inom stadsdelen
		Stöd i jobbiga situationer				SIP

Årshjul Spånga-Tensta

Ett tips på struktur i samverkan

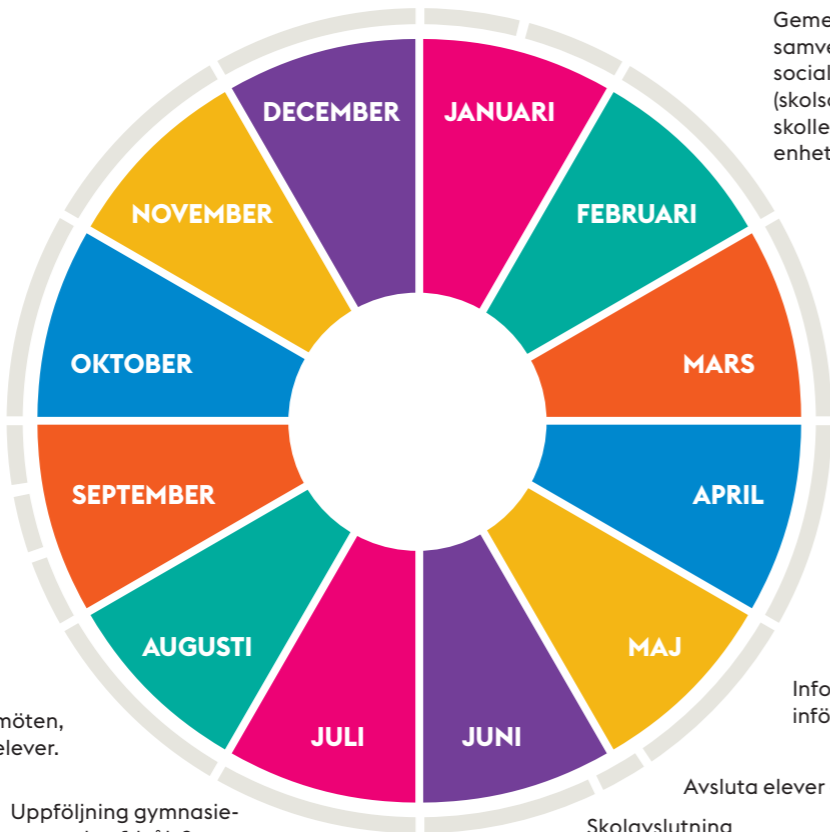
Info + uppstartsmöten ESF/SST, aktualisering utifrån frånvaro sedan skolstart + utv.samtal

Mittermensavstämning på EHT aktuella elever

Gemensam avstämning/samverkan mellan socialtjänst och skola. (Skolsocionomer, skolkurator, skolledning och bitr.enheteschef

Info + uppstartsmöten, aktuella och nya elever.

Uppföljning gymnasie-
antagning fd. åk 9



Uppföljning måluppfyllelse + närvaro inför aktualiseringar januari

Info + uppstartsmöten ESF/SST. OBS! Sista månaden att aktualisera åk 9

Gemensam avstämning/samverkan mellan socialtjänst och skola. (skolsocionom, skolkurator, skolledning och bitr.enheteschef

Info+ uppstartsmöten ESF/SST. Baserat på underlag från utv.samtal

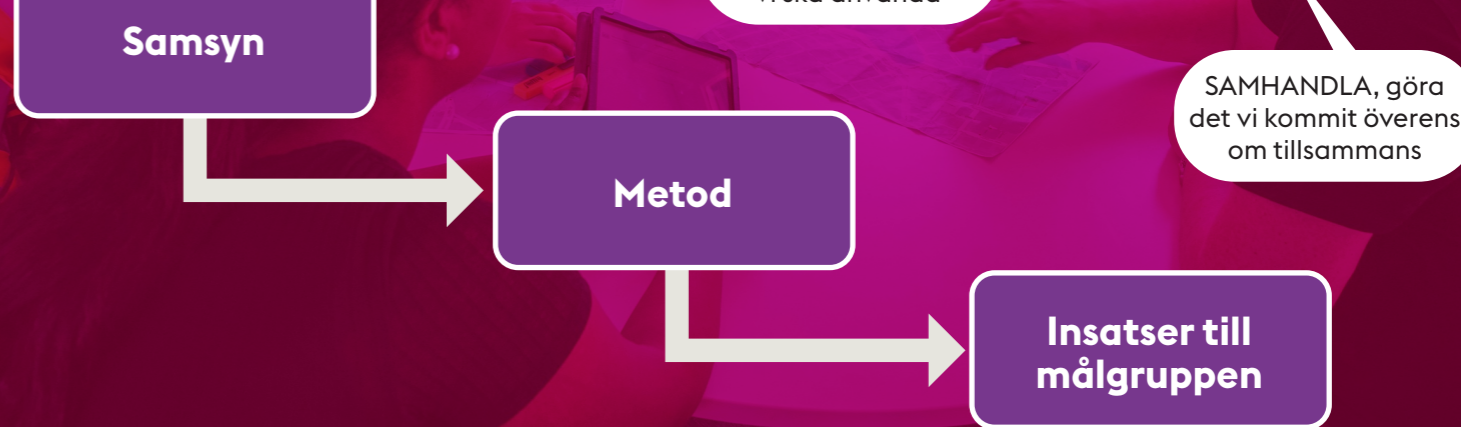
Mittermensavstämning på EHT aktuella elever

Infomöten ESF/SST inför uppstart augusti.

Avsluta elever åk 9

Skolavslutning

Utmaningar, möjligheter och framgångsfaktorer



Vara överens om HUR vi ska samverka

Vara överens om vilka METODER vi ska använda

SAMHANDLA, göra det vi kommit överens om tillsammans

Projektets bidrag till att fler elever når målen



- Projektet har bidragit till att fler elever med skolfrånvaro fått tidiga förebyggande och närvarofrämjande insatser.
- Metoder för ökad skolnärvaro har prövats och utvecklats i projektet. Arbetsgången och verktygslådan har visualiserats
- Projektet har bidragit till ökad likställighet i stadens arbete med skolnärvaro
- Den Gemensamma arbetsmodellen för skolsociala team har förankrats i stadsdelarna
- Samverkan har stärkts vilket bidragit till ökad samsyn och ökat fokus på tidiga förebyggande insatser kring skolfrånvaro

Källa: Projektets uppföljning och extern utvärderare Rambolls utvärdering av insatserna

Projektets bidrag

Fler elever har fått tidiga förebyggande insatser

- Projektgruppens skolsocionomer i de sju ytterstadsstadsdelarna har arbetat med närvarofrämjande insatser tillsammans med grundskolorna.
- Projektgruppens uppdrag att arbeta med tidiga förebyggande insatser till elever med runt 20 procent frånvaro, har förankrats på deltagande grundskolor och hos stadsdelarnas medarbetare i de lokala skolsociala teamen.

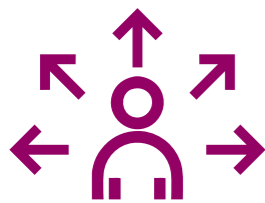
Ökad likställighet i staden

- Projektgruppens skolsocionomer i de sju ytterstadsstadsdelarna har bidragit till ökad likställighet i arbetet med att främja skolnärvaro.
- Projektgruppens gemensamma utvecklingsarbete har både förankrats på deltagande grundskolor och hos stadsdelarnas medarbetare i de lokala skolsociala teamen.

Ökad samsyn kring skolnärvaro

- Den operativa styrgruppen (rektorer och enhetschefer i de sju ytterstadsstadsdelarna) har bidragit till ökad samsyn kring skolnärvaro.
- Den operativa styrgruppen har bidragit till ökat fokus på tidiga förebyggande insatser i syfte att öka elevernas skolnärvaro.

Källa: Projektledarens reflektioner



Deltagaruppföljning

- Uppföljning av insatserna i ESF-projektet
- Uppföljning på aggregerad nivå
- För att kunna följa resultaten av de skolsociala teamens arbete på gruppnivå har vi dokumenterat följande bakgrundsfakta:
 - Kön, årskurs, ålder och skola
 - Omfattning av frånvaro vid inskrivning, och vid avslut av insatsen
 - Orsaker till frånvaroproblematiken
 - Vilka insatser som genomförs och i vilken omfattning
 - Resultat av insatsen
 - Om målen i handlingsplanen är uppfyllda
 - Avslutsorsak, om eleven fullföljt planering eller avslutat i förtid
 - Elevens- och vårdnadshavares uppfattning/nöjdhet med insatsen

Källa: Exceldokument som fylls i vid inskrivning och avslut



Nycklar till framgång – Projektets bidrag

- Samverkan kan ta långt tid, det handlar om att skapa relationer.
- Hur skapar vi relationer i skolan? Vi möts i personalrummet, tar en kopp kaffe. Det öppnar upp tillfällen för samtal som hjälper oss att skapa förtroende.
- Det är också viktigt att allas roller blir tydliga, här har filmen och verktygslådan varit till stor hjälp.
- Vi behöver även förstå skillnaden mellan socialtjänsten (ofta byråkratisk och långsam) vs skolan (som är snabb och stressig).
- Nycklar: Samsyn, samma språk och flexibilitet.

Källa: Tankar från en skolsocionom

För mer information

Projektledare
Helen Starkman
helen.starkman@stockholm.se
Mobil: 076-12 25 182

Funktionsbrevlåda:
socialförvaltningen@stockholm.se

Skolsocionomer från stadsdelarnas
förebyggande insatser inom
socialtjänsten i Rinkeby-Kista,
Spånga-Tensta, Hässelby-Vällingby,
Skarpnäck, Farsta, Enskede-Årsta-
Vantör och Skärholmen

Stockholms stads hemsida:
start.stockholm

SLUTUTVÄRDERING SAMVERKAN FÖR ÖKAD SKOLNÄRVARO

Ramboll Management Consulting

RAMBOLL

Bright ideas.
Sustainable change.



EUROPEISKA UNIONEN
Europeiska socialfonden

Juli 2022

SAMMANFATTNING

Samverkan för ökad skolnärvaro har haft en relativt god måluppfyllelse. Slututvärderingen visar att projektet nått flera målsättningar och genererat goda effekter, både gällande individnivå, metodutveckling och för samverkan mellan skola och socialtjänst.



Individ: En betydande majoritet av de elever som deltagit i projektet har ökat sin skolnärvaro under projekttiden. Projektet har däremot inte stöttat lika många elever som planerat.



Metodutveckling: Förebyggande metoder för ökad skolnärvaro finns tillgängliga i staden. Stödet till eleverna är mer samordnad med en tydligare process för aktualisering och med bättre kartläggningsmetoder.



Samverkan: Tidig samverkan som främjar ökad skolnärvaro har utvecklats via projektet. Strukturer och rutiner för samverkan har utvecklats. Personal i skola och socialtjänst har fått ökad kunskap om varandras verksamheter, roller och kompetenser. Projektet även har synliggjort framgångsfaktorer kopplat till samverkan.



INNEHÅLLSFÖRTECKNING

Om utvärderingen

Sida 4

Resultat

Sida 7

Individ

Sida 7

Metod

Sida 13

Samverkan

Sida 18

Slutsatser

Sida 24

Bilagor

OM UTVÄRDERINGEN

RAMBOLLS UTVÄRDERING

Om projektet

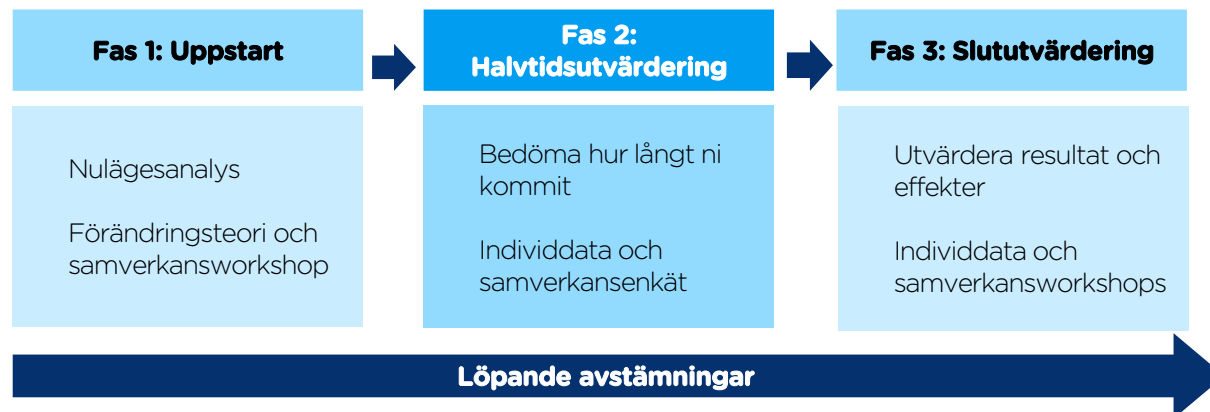
ESF-projektet Samverkan för ökad skolnärvaro syftar till att få fler elever att bli behöriga till gymnasieprogram genom att öka deras närvaro i skolan. Projektet ska utveckla det förebyggande arbetet genom att fokusera på elever med upp till 20 procents frånvaro, pröva och utveckla metoder för att arbeta med målgruppen samt förbättra samverkan mellan skola och socialtjänst. Projektet syftar också till att skapa ökad likställighet i staden.

Om slutvärderingen och Rambolls uppdrag

Ramboll genomför en löpande utvärdering av Samverkan för ökad skolnärvaro. Slututvärderingen är vårt tredje och sista nedslag i projektet. Slututvärderingen syftar till att utvärdera och bedöma projektets måluppfyllelse och effekter på en övergripande nivå för hela projektiden.

Tidigare har vi gjort nedslag vid både uppstartsfas och i halvtid. I uppstartsfasen stöttade Ramboll projektet med att ta fram en förändringsteori, höll samverkansworkshops och genomförde en nulägesanalys. Halvtidsutvärderingen syftade till att göra bedöma hur lång projektet kommit och utvecklingen mot resultat- och måluppfyllelse.

Figur 1. Rambolls uppdrag



Underlag för slututvärderingen

Det underlag som legat till grund för slututvärderingen har varit:

- **Data från individuppföljning** som samlats in av projektet i syfte bedöma projektets resultat utifrån målsättningarna på individnivå.
- **Samverkansworkshops** med skolsociologer, rektorer och biträdande enhetschefer i stadsdelsområden. De syftade till att bedöma hur samverkan har utvecklats, förändringar i elevresan, framgångsfaktorer och utmaningar, samt vad som blir viktigt framåt.
- **Samverkansenkät** till skolsociologer, rektorer och biträdande enhetschefer under hösten 2021 för att undersöka progression av samverkan.

Utvärderingen disponeras enligt projektets tre nivåer

Slututvärderingen presenteras utifrån de tre nivåer som finns i projektets förändringsteori: Individ, metodutveckling och samverkan.



Resultat, måluppfyllelse och effekter på individnivå



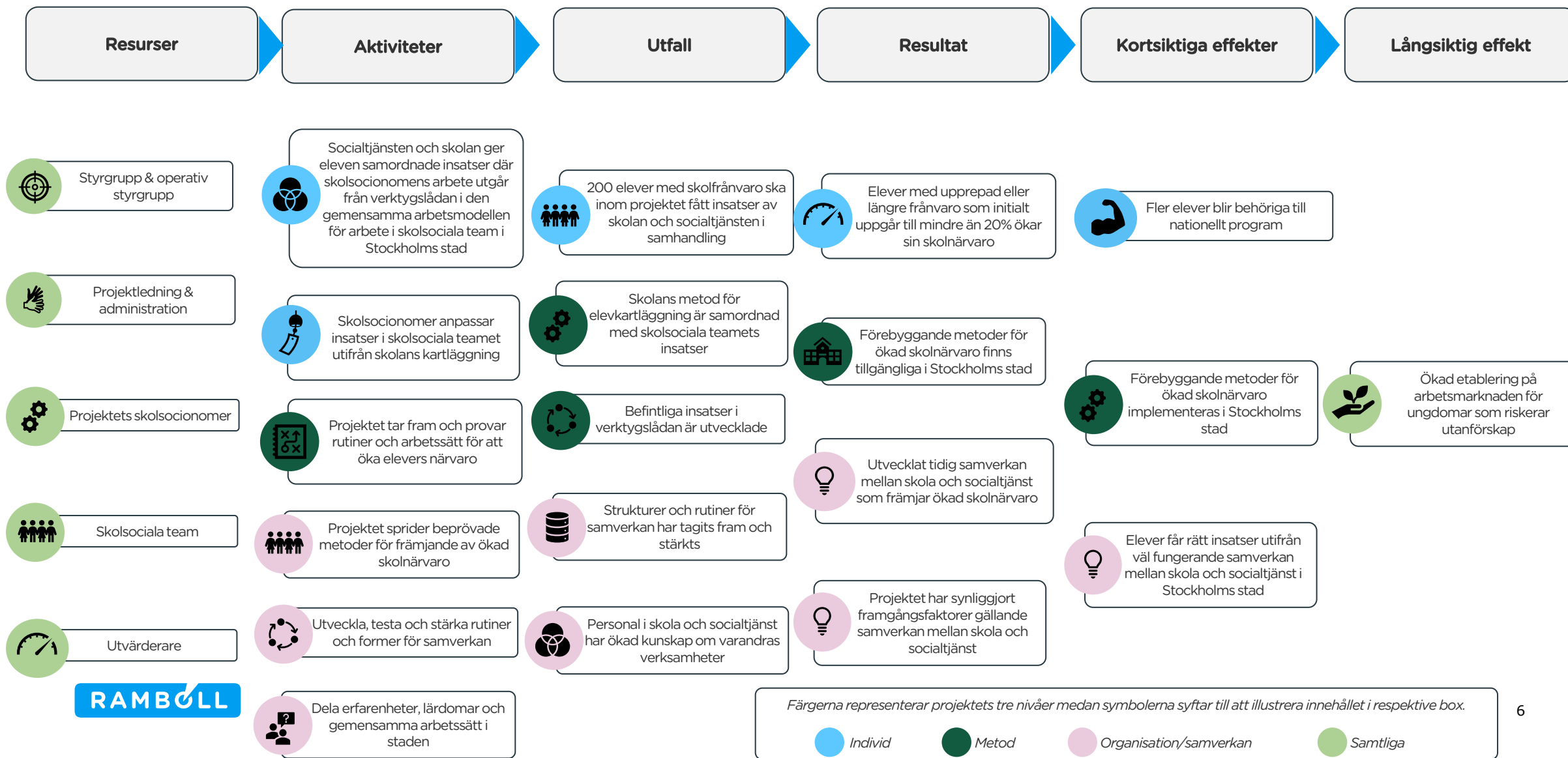
Resultat, måluppfyllelse och effekter för projektets arbete med metodutveckling



Resultat, måluppfyllelse och effekter gällande samverkan mellan skola och socialtjänst

FÖRÄNDRINGSTEORI - SAMVERKAN FÖR ÖKAD SKOLNÄRVARO

Vid projektets uppstartsfas tog projektet och Ramboll tillsammans fram en förändringsteori för Samverkan för ökad skolnärvaro. Förändringsteorin visar hur projektet insatser och aktiviteter ska nå resultat och effekter på såväl kort som lång sikt.



RESULTAT INDIVID

PROJEKTET HAR HAFT UTMANINGAR ATT NÅ MÅLGRUPPEN

Projektet har haft vissa utmaningar att nå målgruppen. Antalet elever är lägre än ursprunglig målsättning och elevernas initiala frånvaro är högre än förväntat.

Projektet har inte stöttat lika många elever som planerat

Individuppföljningen omfattar 101 elever varav 90 avslutats vid tid för utvärdering. Givet projektet om sammanlagt 200 elever innebär att projektet hitintills har nått hälften av det förväntade antalet elever. Genomsnittligt deltagarantal per stadsdelsområde är 14 men det varierar mellan 10 och 22. Det finns flera förklaringar till det låga deltagarantalet. En stor del av det första projektåret ägnades åt att implementera projektverksamheten. Mycket fokus har behövt läggas på samverkan med skolorna för att säkerställa att elever bjuds in till projektet. Därtill har covid-19 pandemin och tillhörande restriktioner påverkat projektgenomförandet.

Något fler flickor än pojkar deltog i projektet

Sammantaget var 6 av 10 deltagare flickor vilket är precis inom ramen för projektets mål om en jämn könsfördelning. Vid halvtidsutvärderingen uppnåddes inte målet eftersom andelen flickor då var 2 av 3.

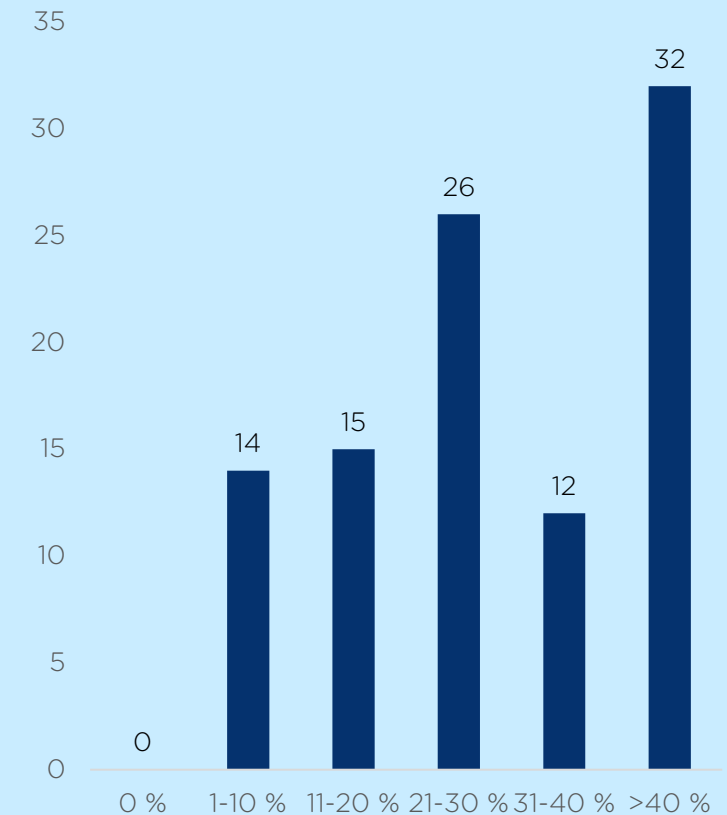
De elever som deltagit i projektet hade högre initial frånvaro än förväntat

Genomsnittlig initial frånvarograd i projektet var 36 procent och tre av tio elever hade en initial frånvarograd inom det förväntade intervallet (0-20 procent). Intervallet var baserat på projektets förebyggande syfte att stötta elever innan en betydande frånvaroproblematik uppstått. Det fanns dock en medvetenhet om att det skulle förekomma deltagare med högre frånvaroproblematik än så givet behovet av stödinsatser för elever med frånvaroproblematik. Samtidigt finns det anledning att inte övertolka uppgifterna om initial frånvarograd eftersom det saknats ett enhetlig metod för registrering*. Det är alltså möjligt att skolsocionomer när de registrerat uppgifterna om frånvaro inte utgått från det läge som gällde då eleven aktualiserades. Med detta sagt finns det ändå tecken på att projektet arbetat med fler elever med mer betydande frånvaroproblematik än tänkt. Det finns vissa skillnader mellan deltagande stadsdelsområden men generellt gäller att det varit svårt att få deltagande skolor att endast hänvisa elever med begynnande frånvaroproblematik. Samsyn kring målgrupp och aktualisering mellan skola och socialtjänst har utvecklats under projektiden och elever som deltagit under projektets senare delar har lägre registrerad initial frånvarograd.

RAMBOLL

* Deltagarnas initiala frånvarograd har angivits manuellt av respektive skolsocionom och det framgår inte av underlaget vilken period denna gäller. Det saknas information om både periodens längd (ex. 1 vecka, 1 månad eller 1 termin) samt när perioden var i relation till elevens aktualisering.

Figur 2. Initial frånvarograd i projektet



Källa: Projektets individuppföljning.

Not: Frånvarograden har angivits manuellt av skolsocionom och gäller inte nödvändigtvis samma period då eleven aktualiserats.

DELTAGARNA HAR UPPNÅTT SINA MÅL I HANDLINGSPLANEN

Projektdeltagarna har överlag uppnått sina mål, om än i olika grad. Elever med låg initial frånvaro uppnådde sina mål i större utsträckning än de med medel eller hög frånvaro. Måluppfyllelsen varierar inte nämnvärt mellan flickor och pojkar eller de olika stadsdelsområdena.

Åtta av tio deltagare har uppnått målsättningar under projektiden

Individuella handlingsplaner upprättades initialt av elever och stödjande skolsocionom och användes för uppföljning både löpande samt vid utskrivning. Av samtliga elever uppnådde 3 av 10 helt och ytterligare 5 av 10 delvis sina mål i handlingsplanen.

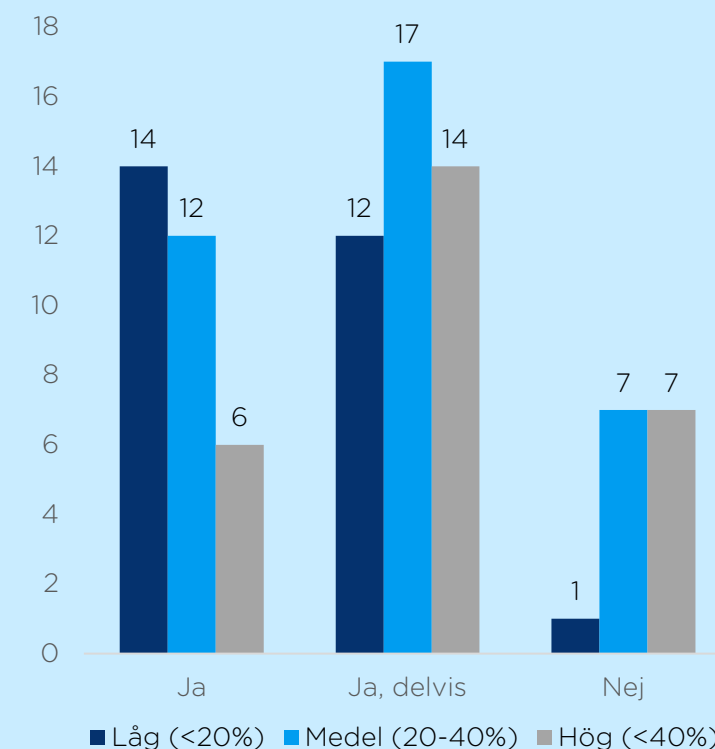
Elever med låg initial frånvaro hade större sannolikhet att uppnå sina mål

Måluppfyllelsen påverkas av initial frånvarograd och elever med låg initial frånvaro (<20 procent) hade större sannolikhet än övriga elever att uppnå sina målsättningar. Detta samtidigt som de med hög initial frånvaro (>40 procent) uppnådde sina målsättningar i lägst grad. Givet att målsättningarna har satts på individuella grunder talar detta för att denna typ av förebyggande insats är mindre verksam för elever med hög frånvaro (>40 procent).

Begränsade skillnader i måluppfyllelse mellan flickor och pojkar samt elever från olika stadsdelsområden

Andelen elever som uppnått mål i någon utsträckning varierar inte mellan flickor och pojkar. Det finns vissa skillnader i måluppfyllelse mellan olika stadsdelsområden. I det stadsdelsområde med högst måluppfyllelse har samtliga elever uppnått sina mål i någon utsträckning. I det stadsdelsområde med lägst måluppfyllelse är motsvarande andel 6 av 10. Det är däremot svårt att dra några definitiva slutsatser om dessa skillnader, och än mindre om dess orsaker, eftersom underlaget är för litet.

Figur 3. Måluppfyllelse efter initial frånvarograd



Källa: Projektets individuppföljning.

Not: Frånvarograden har angivits manuellt av skolsocionom och gäller inte nödvändigtvis samma period då eleven aktualiserats.

ELEVERNA ÖKADE SIN NÄRVARO UNDER PROJEKTTIDEN

En betydande majoritet av deltagande elever ökade sin närvaro under projektet. Elever med hög initial frånvaro ökade sin närvaro i störst utsträckning. Andelen elever som ökade sin närvaro var något högre bland pojkar än flickor. Närvaroutvecklingen varierar mellan elever från de olika stadsdelsområdena.

3 av 4 deltagare ökade sin närvaro under projektiden

En betydande majoritet av deltagarna ökade sin närvaro under projektiden. Av de som inte ökade sin närvaro återfinns både de med oförändrad närvaro (1 av 8) och de med en minskad närvaro (1 av 8). Genomsnittlig frånvaro gick från 36 procent vid inskrivning till 27 procent vid projektets slut vilket motsvarar en genomsnittlig ökad närvaro om 9 procentenheter.

Närvarutvecklingen skiljer sig mellan deltagare med olika grader av initial frånvaro

Likt tidigare skiljde sig även förändringen av närvaron beroende på elevens initiala frånvarograd. Elever med medelhög frånvaro (20 till 40 procent) har större sannolikhet att öka sin närvaro (8 av 10) än övriga elever. Samtidigt skedde den största ökningen av närvaron bland de elever som initialt hade en hög frånvaro (>40 procent). Denna grupp hade en genomsnittlig närvaroökning om 19 procentenheter.

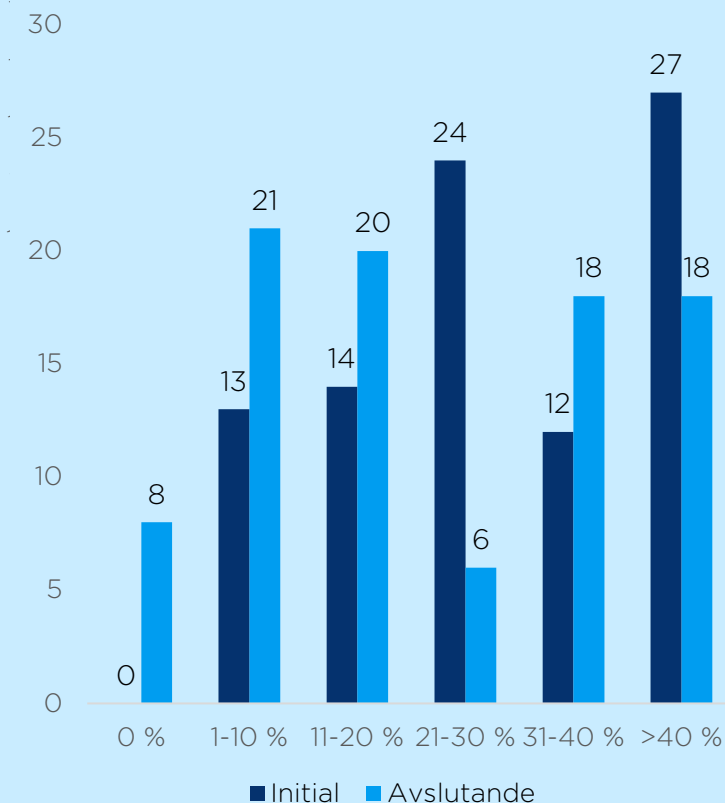
Pojkar ökade sin närvaro i något större utsträckning än flickor

Andelen pojkar som ökade sin närvaro (8 av 10) var något högre än motsvarande andel bland flickor (7 av 10). Detta beror främst på att flickor hade något högre frånvarograd initialt.

Det finns skillnader i närvarotutveckling mellan elever från olika stadsdelsområden

Andelen elever som ökat sin närvaro under projektiden skiljer sig mellan deltagande stadsdelsområden (45 till 91 procent). Även den genomsnittliga storleken på närvaroökningen skiljer sig och varierar mellan 5 och 25 procentenheter. Dessa skillnader bör dock tolkas med försiktighet eftersom analysen bygger på ett litet antal elever per stadsdelsområde.

Figur 4. Initial och avslutande frånvarograd



Källa: Projektets individuppföljning.

Not: Frånvarograden har angivits manuellt av skolsockonom och gäller inte nödvändigtvis samma period då eleven aktualiserats.

ELEVERNA VAR NÖJDA MED SKOLSOCIONOMERNAS STÖD

Så gott som samtliga deltagare var nöjda med det stöd de fått inom ramen för projektet. Elever med medelhög initial frånvaro var något mer nöjda än övriga. Det fanns inga skillnader i nöjdhet mellan pojkar och flickor – men däremot vissa skillnader mellan elever från olika stadsdelsområden.

Majoriteten av eleverna var väldigt nöjda med det stöd de fått av projektet

Deltagarna är överlag mycket nöjda. En majoritet (66 procent) av eleverna var väldigt nöjda med projektet (9 eller 10 på en skala från 1 till 10). Det genomsnittliga betyget var 8,6.

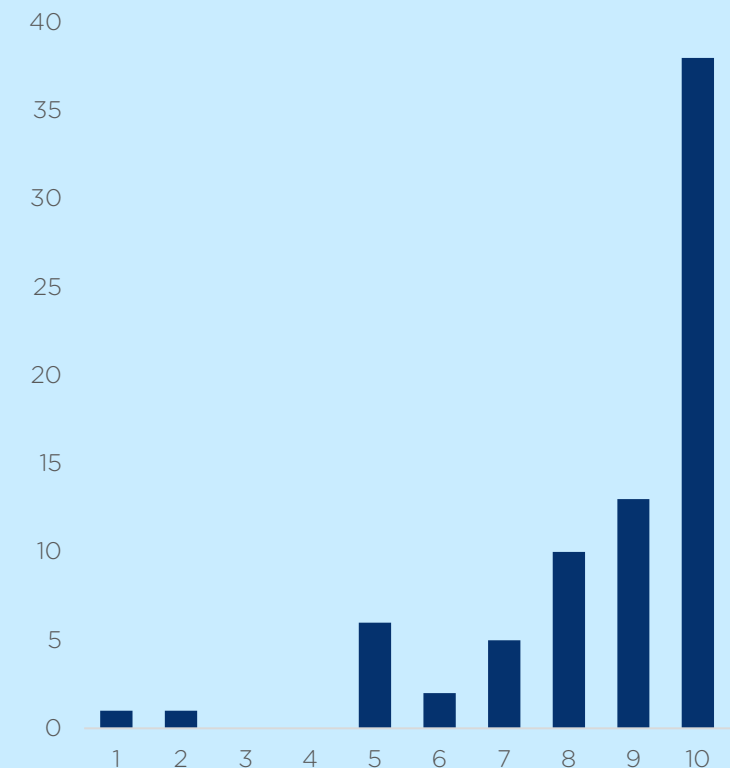
Elever med medelhög initial frånvaro var nöjda i större utsträckning än övriga

Elever som inledningsvis hade en frånvaro på 20 till 40 procent var i regel mer nöjda (9,2) än elever med låg (8,67) och framförallt elever med hög initial frånvaro (7,9), genomsnitt i parentes. Detta följer alltså samma mönster som närvaroutvecklingen.

Elevers nöjdhet var relativt jämn mellan de olika stadsdelsområdena även om det finns undantag

Tre stadsdelsområden avviker från genomsnittet avseende elevernas nöjdhet, ett positivt och två negativt. Samtliga elever var väldigt nöjda med projektet (9 eller 10 på en skala från 1 till 10) i ett stadsdelsområde. I två andra var motsvarande andel 18 respektive 36 procent.

Figur 5. Elevernas nöjdhet vid projektavslut



Källa: Projektets individuppföljning.

VÅRDNADSHAVARE OM PROJEKTET

Här följer ett antal citat från ett urval av vårdnadshavare om värdet av projektet.



RESULTAT METOD

PROJEKTET HAR BIDRAGIT TILL EN MER SAMORDNAD METOD FÖR AKTUALISERING

Flera faktorer bidrar till en samordnad metod

Projektet har bidragit till att utveckla en mer samordnad metod för aktualisering av elever till skolsociala i team i staden. Av samverkansworkshops framkommer flera bidragande faktorer. Det handlar dels om att skola, skolsocionom och socialtjänst fått en större förståelse för varandras roller och uppdrag under projekttiden. Strukturerna för aktualiseringsprocessen har också blivit mer formaliserade och tydliga, exempelvis gällande remiss till skolsociala team och ansvar för elevkartläggningar. Det har i sin tur bidragit till att skolorna och socialtjänsten blivit bättre på att följa de rutiner och processer som finns.

Att metoden för aktualisering har blivit mer känd på skolorna och att metoden upplevs som mer tydlig och samordnad har enligt samverkansworkshops bidragit till att skolpersonalen blivit mer trygga och engagerade i arbetet. Idag vet fler i personalen vart de ska vända sig med elever som behöver stöd och fler uppmärksammar frånvaro än tidigare. En tydligare metod har även lett till förbättrad kvalitet på elevkartläggningar.

Projektets insatser är relevanta utifrån elevernas behov

Individuppföljningen visar att elevernas skolnärvaro ökar till följd av deltagande i projektet. Detta trots att de elever som fått stöd av projektet generellt haft en högre frånvarograd vid inskrivning än vad som var projektets ambition (om cirka 20 procent). Det visar att projektets insatser varit relevanta och kan tillgodose vissa typer av behov, oavsett hur hög en elevs frånvaro är.



PROJEKTETS INSATSER NYTTJAS – MEN I VARIERANDE UTSTRÄCKNING

Att verktygslådans insatser använts i olika grad kan bero på flera orsaker

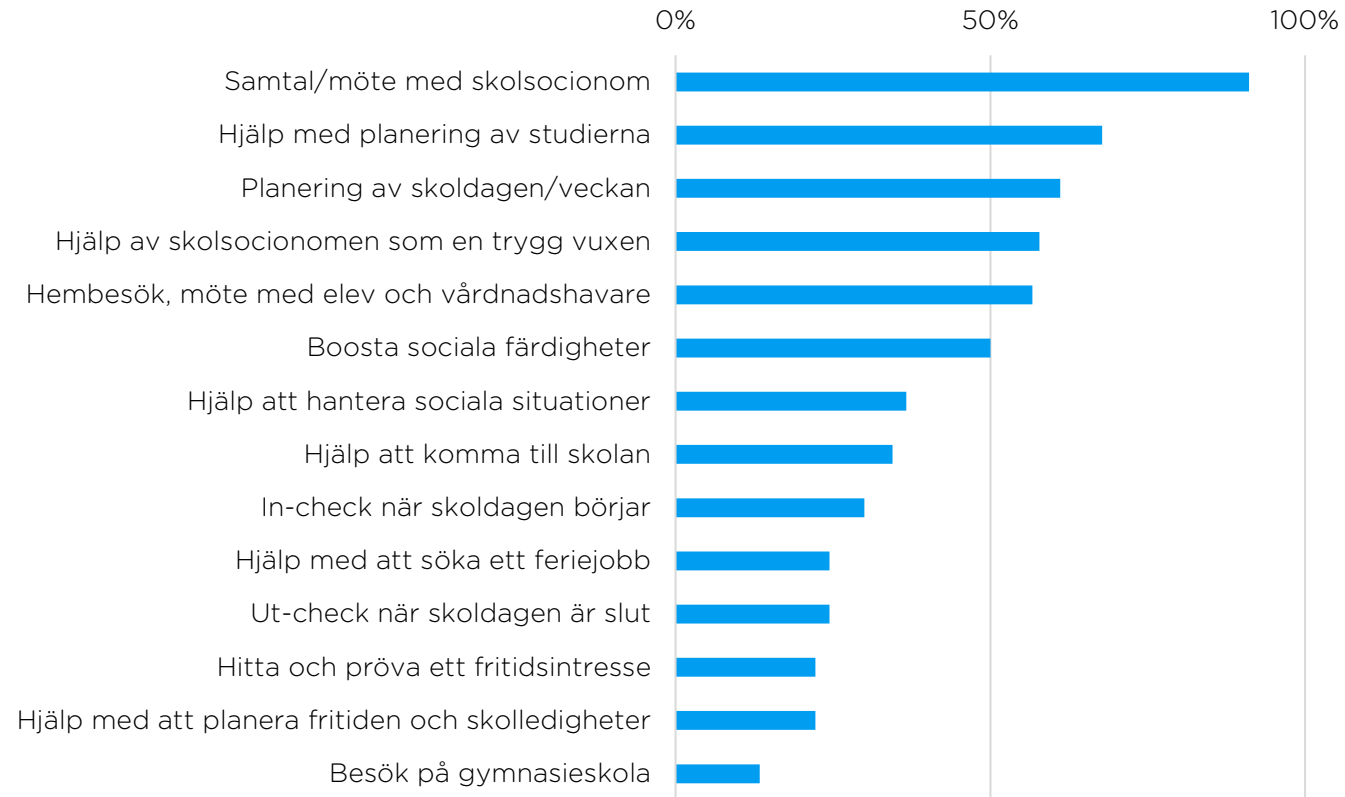
Projektets insatser har använts under genomförandet, men i olika utsträckning. Uppföljningen visar att så gott som samtliga elever har haft möten/samtal med en skolsocionom, medan en mindre andel av eleverna har fått stöd med besök på gymnasieskola.

Vilka insatser som nyttjats beror delvis på elevens frånvarograd, enligt individuppföljningen. Generellt har elever med hög frånvaro i större utsträckning hembesök och hjälp att komma till skolan. Elever med låg frånvaro får i lägre utsträckning samtalsstöd, socialt stöd och stöd att komma till och från skolan.

Det finns vissa skillnader mellan insatserna som används av flickor och pojkar. Flickor tar i högre utsträckning del av planering, hembesök och socialt stöd av skolsocionomen än pojkar. Pojkar tar i högre utsträckning del av praktiskt stöd som hjälp att söka feriejobb.

Vilka insatser som nyttjas varierar även mellan stadsdelsförvaltningarna. Vissa stadsdelsförvaltningar använder samtliga insatser, medan andra främst arbetar med några särskilda insatser. Detta kan troligtvis förklaras av skolsocionomernas yrkesbakgrund. De som tidigare jobbat som familjestödare är mer benägna att involvera familjen via hembesök.

Figur 6. Andel elever som använt insatserna i projektets verktygslåda



Källa: Projektets individuppföljning.

NÄRHETEN TILL SST UNDERLÄTTAR IMPLEMENTERINGEN AV METODER OCH ARBETSSÄTT

Arbetsätt och insikter kan föras vidare till ordinarie verksamhet

Samverkan för ökad skolnärvaro har arbetat nära och på liknande sätt som det ordinarie SST-arbetet. Vår analys är att det kan underlätta implementeringen av metoder och arbetsätt till ordinarie verksamhet efter projektets slut, vilket flera samverkansworkshops bekräftar. Av samverkansworkshops framkommer även att flera arbetsätt som utvecklats inom ramen för projektet redan har överförts direkt till ordinarie strukturer. Projektet har även genererat insikter som ordinarie verksamhet kunnat ta vara på. Som exempel har projektet bidragit till en ökad medvetenhet hos ordinarie verksamhet om behovet av avsluta och slussa vidare elever som elever som är aktuella i SST till biståndsbedömda insatser när progressionen är låg.

Verktyslådan synliggör stödet

Den verktyslåda som projektet utvecklat synliggör vilka stöd och insatser som SST kan erbjuda en elev. Projektet har även tagit fram en visualisering, som ger en övergripande bild av vilka insatser och stöd som finns tillgängliga. Visualiseringen har bland annat använts av skolsociologer, i dialog med skola, elever och vårdnadshavare. Den har enligt samverkansworkshops varit ett verktyg som underlättat att förklara och motivera stödet. Därtill har den uppföljningsmall som använts inom ramen för projektet bidragit till att skapa en struktur som synliggör målgruppens behov, skolsociologernas arbetsätt och resultat på individnivå.

SKOLSOCIALA TEAMEN OM METODUTVECKLING

Här följer ett antal citat från de skolsociala teamet om metodutveckling inom projektet.

”Modellen fungerar, ett fortsatt jobb att implementera och att vara metodtrogen”

”Socialtjänst och skola ska jobba närmare, rätt väg att gå. Men beror också på inställning, finslipa processerna”

”Visualiserat verktyglådan! Visa vad vi kan erbjuda på ett tydligt sätt. Win win.”



”Enkel implementering i gruppen till SST, mer handfast material som t.ex. verktyglådan.”

”Inte glömma bort materialet. Verktyglådan och elevens röst. Koppla arbetet till lärmiljön, frånvaron är inte bara ett individproblem.”

”Skolsocionomerna når vårdnadshavare som skolan inte kan göra. Det är en stor framgångsfaktor.”

RESULTAT SAMVERKAN

DE FLESTA UPPLIVER ATT SAMVERKAN HAR UTVECKLATS OCH FUNGERAR BRA

Projektet har goda resultat gällande effektmålet om väl fungerande samverkan. Tidigare enkätuppföljningar och samverkansworkshops visar att de flesta upplever att projektet bidragit till ökad samverkan och att samverkan bidrar till ett bättre stöd för eleverna.

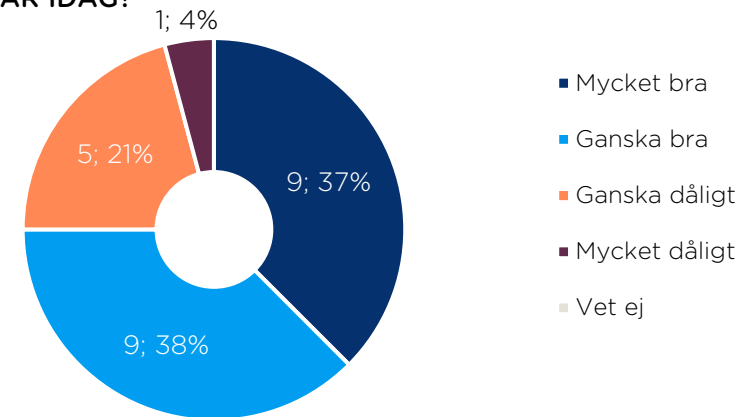
Samverkan har stärkts ytterligare under projektets sista tid

En majoritet tycker att projektet har bidragit till ökad samverkan mellan skola, socialtjänst och skolsocionomer. Det visar både samverkansworkshops vid slututvärderingen och enkätsvar från skolsociala team i halvtid. I samverkansworkshops lyfter flera deltagare fram att samverkan har stärkts ytterligare under projektets sista tid, och att goda och tillitsfulla relationer har byggts upp mellan skola och socialtjänst i flera stadsdelsområden.

Redan vid halvtid visade enkätsvar att en överväldigande majoritet upplevde att samverkan mellan skola och socialtjänst fungerade bra och påverkade elevers möjligheter att öka sin närvaro i stor utsträckning. Det bekräftar även samverkansworkshops vid slututvärderingen, där flera deltagare beskriver hur ökad samverkan lett till ett bättre och mer individanpassat stöd för eleverna. Därtill har skola och socialtjänst tillsammans arbetat fram rutiner för hur arbetet ska drivas gemensamt.

Figur 7. Hur skolsociala team upplever att samverkan mellan skola och socialtjänst fungerar inom projektet

HUR UPPLIVER DU ATT SAMVERKAN MELLAN SKOLA OCH SOCIALTJÄNST INOM RAMEN FÖR ESF-PROJEKTET FUNGERAR IDAG?



Källa: Rambolls enkätundersökning inför halvtidsutvärdering av projektet, hösten 2021.

SAMVERKAN UTVECKLAS NÄR RELATIONER BYGGS, SAMT NÄR FUNKTIONER OCH ARBETSSÄTT BLIR MER KÄNDA

Skolsocionomen utgör en brygga mellan skola och socialtjänst

I samverkansworkshops beskrivs skolsocionomerna som en brygga mellan skolan, socialtjänsten och vårdnadshavare. Skolsocionomerna kopplar ihop skola och socialtjänst genom sitt arbete och sin funktion. Skolsocionomerna upplevs också ha en bättre möjlighet att nå ut till vårdnadshavarna än vad skolan har enligt sitt uppdrag, vilket beskrivs som en framgångsfaktor.

Med tiden har skolsocionomernas funktion och erbjudande om stöd blivit mer känt på skolorna. Det har bidragit till att skolpersonalen fått bättre förståelse för hur skolsocionomen kan stötta elever, vilket har bidragit till att sänka tröskeln för aktualisering.

Strukturer för samverkan har stärkts

Strukturer och rutiner för samverkan mellan skolsocionom, skola och socialtjänst har stärks genom projektet. Parterna har tillsammans arbetat fram strukturer för hur och när samverkan ska ske kring en elev. Tydliga strukturer minskar risken för att samverkan blir personbunden. Samverkansworkshops visar också att fler stadsdelsområden blivit bättre på att följa och arbeta efter strukturerna, vilket har bidragit till både ökad trygghet och tydlighet i samverkan.

Ökad förståelse för varandras roller och mandat

Skolan och socialtjänsten har fått ökad förståelse för varandras uppdrag, mandat och kompetenser. Sett till hela projektiden är denna positiva förflyttning stor: Från en låg nivå i början av projektet, till en hög nivå vid projektets slut. Samsyn kring vilken målgrupp som förebyggande insatser bör riktas mot har också ökat.

Genom att parterna fått bättre förståelse för varandra har de också blivit bättre på att komplettera varandras roller och kompetenser för att stötta eleven på bästa sätt. Samverkansworkshops visar att ödmjukhet och prestigelöshet varit viktigt för att skola, skolsocionom och socialtjänst ska arbeta gemensamt för att möta elevens behov. Flera respondenter betonar att det varit viktigt att bygga upp goda relationer inom stadsdelarna, genom att knyta kontakter, lära känna varandra och skapa tillit.



VISSA UTMANINGAR KVARSTÅR I ARBETET FÖR ATT ÖKA SKOLNÄRVARO

Samverkansworkshops visar att flera utmaningar kvarstår i arbetet för att öka skolnärvaron i Stockholms stad. Utmaningarna som finns vid projektslut har funnits genomgående under projekttiden och har delvis inte varit möjliga för projektet att påverka.

Slussningen till behovsprövade insatser och samverkan med BUP

Samverkansworkshops visar att en utmaning handlar om slussningen av elever från skolsociala team till behovsprövade insatser inom socialtjänsten. I workshops beskriver skolorna att det, efter att en orosanmälan har upprättats, kan ta lång tid innan eleven får något stöd. Ibland finns en upplevelse av att det saknas insatser som tillgodoser vissa elevers behov, särskilt de som har hög frånvaro för att ingå i målgruppen för förebyggande insatser.

Samverkan med BUP har varit och är en utmaning för SST. Det är en utmaning som tydligt ligger utanför projektets påverkan, men som enligt samverkansworkshops har betydelse för de elever som har behov av psykiatriskt stöd för att öka sin närvaro i skolan.

Utmanande att motivera vårdnadshavare att tacka ja till stödet

Det kan vara utmanande att få vårdnadshavare att tacka ja till stödet. Det är en utmaning som flera stadsdelsområden i nuläget arbetar aktivt med att hantera, bland annat genom dialoger med fokus på att motivera vårdnadshavarna att tacka ja till stödet och att få dem att se behov av stödet.

Samverkansworkshops visar att visualiseringen av verktygslådan och videon om SST varit hjälpsam i dialogerna.

Det finns behov av att förändra lärmiljön

Det finns behov av att förändra lärmiljön för att öka eleverns skolnärvaro i staden. Samverkansworkshops lyfter fram att stöd och insatser inte bara kan riktas mot den individuella eleven, utan att skolans lärmiljö också behöver förändras för att fler elever ska få sina behov mötta och trivas i skolan. Det är dock en fråga som berör skolornas resurser i hög grad.

PROJEKTET HAR SYNLIGGJORT FRAMGÅNGSFAKTORER KOPPLAT TILL SAMVERKAN

Målet om att synliggöra framgångsfaktorer är uppnått

Projektet har ett mål om att synliggöra framgångsfaktorer gällande samverkan mellan skola och socialtjänst. Denna målsättning bedömer vi vara uppfylld eftersom framgångsfaktorerna synliggjordes redan i uppstartsfasen genom Rambolls nulägesanalys.

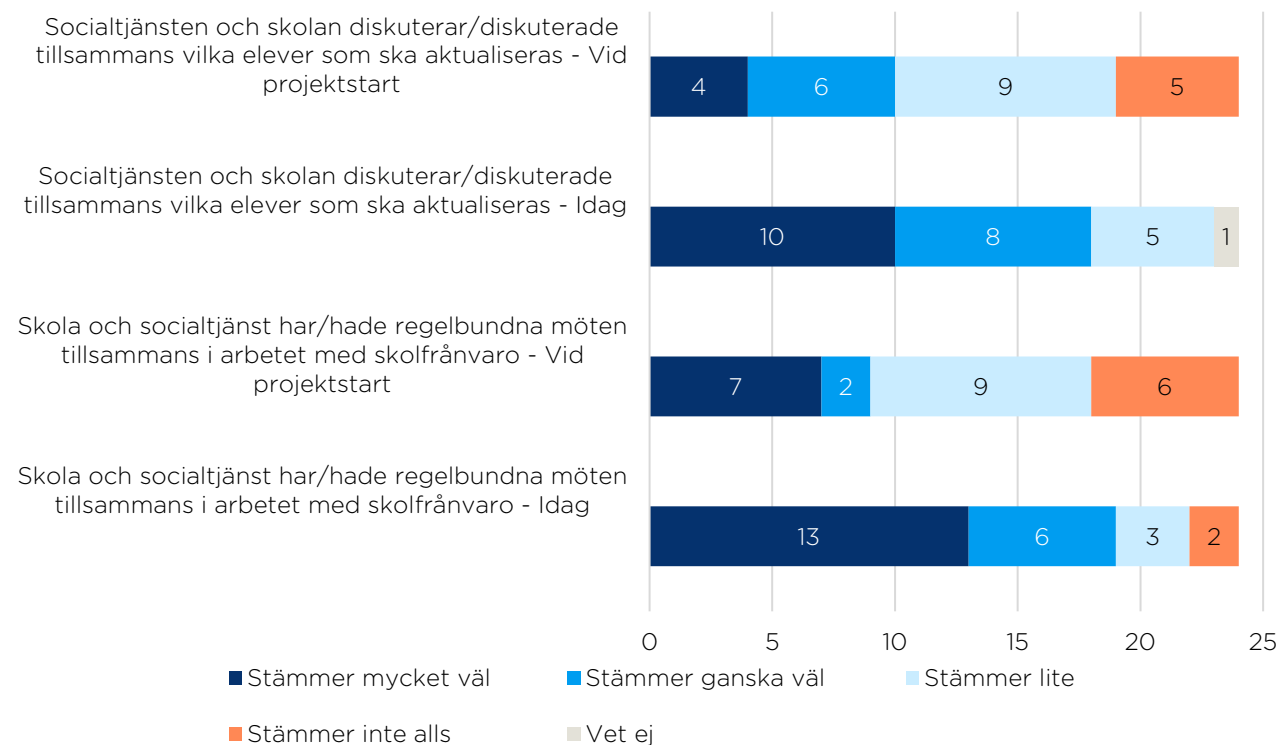
Att projektet synliggjort framgångsfaktorer har påverkat genomförandet. Stadsdelarna har inspirerats av varandras goda exempel och utifrån detta testat nya arbetssätt. Vid slututvärderingen lyfter stadsdelsområdena fram att framgångsfaktorer gällande samverkan bland annat varit ökad förståelse för varandras roller och mandat, samt en ökad samsyn och flexibilitet i arbetet med att stötta individen att öka sin skolnärvaro.

Enkätuppföljningen i halvtid visade att skolsociala teamen upplevde att de största framgångsfaktorerna var att skola och socialtjänst har regelbundna möten, och att skola och socialtjänst tillsammans diskuterar vilka elever som ska aktualiseras.



Figur 8. Enkätuppföljning i halvtid, utveckling av framgångsfaktorer

FRAMGÅNGSFAKTORER SOM UTVECKLATS MYCKET SEDAN PROJEKTSTART



SKOLSOCIALA TEAMEN OM SAMVERKAN

Här följer ett antal citat från de skolsociala teamet om samverkan inom projektet.

”Viktigt med strukturer och personkemi, av någon anledning känner inte folk till vad SST är”

”Fler och fler ser vikten av samverkan, ökad kontakt mellan skola och socialtjänst, i alla fall på vår skola”

”Finns större samsyn kring målgruppen idag än senast tidigare”



”Skolsocionomerna mer och mer en del av skolan, tydligt hur vi ska samverka i vår kärna.”

”Gemensamma träffar bidrar till att hålla en god samverkan. Kan hantera utmaningar och frågor, kunna lösa det lokalt.”

”Socialtjänsten har också lärt sig om skolans processer - parterna lär sig om varandra.”

SLUTSATSER

ÖVERGRIPANDE SLUTSATSER

PROJEKTET HAR EN RELATIVT GOD MÅLUPPFYLLELSE

Vår bedömning är att Samverkan för ökad skolnärvaro har en relativt god måluppfyllelse, sett till hela projekttiden. Det gäller för projektets samtliga nivåer, individ, metodutveckling och samverkan.

En betydande majoritet av de elever som deltagit i projektet har ökat sin skolnärvaro under projekttiden

Projektet har haft svårt att hålla sig till sin målgruppsdefinition och har inte heller stöttat lika många elever som planerat. Deltagande elever har däremot uppfyllt sina individuella målsättningar och är överlag väldigt nöjda med projektets stöd. Ramboll har inte kunnat bedöma projektets effekter eftersom varken genomförande eller uppföljning har möjliggjort etablering av en adekvat kontrollgrupp.

Förebyggande metoder för ökad skolnärvaro finns tillgängliga i staden

Stödet till eleverna är mer samordnad med en tydligare process för aktualisering och bättre kartläggningar. Verktyslådans insatser har använts och visualiseringen av verktyslådan har skapat värde i dialog med skolpersonal, elever och vårdnadshavare. Insatserna verkar svara mot elevernas behov, givet att elevernas skolnärvaro generellt ökar genom deltagande i projektet.

Tidig samverkan som främjar ökad skolnärvaro har utvecklats via projektet

Strukturer och rutiner för samverkan mellan skola, skolsocionom och socialtjänst har utvecklats. Personal i skola och socialtjänst har även fått ökad kunskap om varandras verksamheter, roller och kompetenser. Projektet har därtill synliggjort framgångsfaktorer för samverkan mellan skola och socialtjänst



BILAGOR

VI HAR MÄTT SAMVERKAN UTIFRÅN FLERA ASPEKTER

I projektets förändringsteori finns ett resultatmål som beskriver att projektet ska utveckla tidig samverkan mellan skola och socialtjänst. Detta mål bygger på två utfallsmål kring förutsättningar för tidig samverkan: att det etableras strukturer och rutiner för samverkan samt att samverkansparterna ges ökad kunskap om varandras ansvarsområden.

Inom ramen för halvtidsutvärderingen fick projektmedarbetarna också skatta hur samverkan fungerar idag respektive hur de upplevde att det fungerade vid projektstart. Skattningen utgick ifrån ett antal aspekter av samverkan som bygger på ovan nämnda utfallsmål och sådant som framkommit som utmaningar eller framgångsfaktorer i Rambolls nulägesanalys.

Nedan och till höger visas de olika aspekter som vi utgått ifrån i enkäten och hur de formulerats.

STRUKTURER

Struktur för samverkan: Socialtjänsten och skolan har/hade gemensamma strukturer för samverkan

Gemensamma rutiner: Socialtjänsten och skolan har/hade gemensamma rutiner för arbetet kring skolfrånvaro

Regelbundna möten: Skola och socialtjänst har/hade regelbundna möten tillsammans i arbetet med skolfrånvaro

SAMSYN

Samsyn problematik: Socialtjänsten och skolan har/hade en gemensam syn på målgruppens problematik och hur den bör bemötas

Diskutera aktualisering: Socialtjänsten och skolan diskuterar/diskuterade tillsammans vilka elever som ska aktualiseras

KUNSKAP OCH TILLIT

Kunskap om mandat: Socialtjänsten och skolan har/hade kunskap om varandras ansvarsområden och handlingsutrymme

Tillit: Socialtjänsten och skolan har/hade tillit till varandras kompetens

HÄNVISNING

Biståndsbedömda insatser: Det finns/fanns en struktur för hur elever ska slussas från projektets insatser till biståndsbedömda insatser i socialtjänsten

Samverkan med BUP: Samverkan med BUP fungerar/fungerade bra

RELATIONER

Goda relationer: Det finns/fanns goda relationer mellan representanter från skola och socialtjänst

Tid att bygga relationer: Samverkansparter från skola och socialtjänst investerar/investerade tid i att bygga relationer med varandra

PERSONBUNDENHET

Rutin för minskad personbundenhet: I min organisation finns/fanns rutiner för att samverkan ska fortgå om en drivande person slutar

Drivs av flera: Samverkan mellan skola och socialtjänst drivs/drevs av flera personer