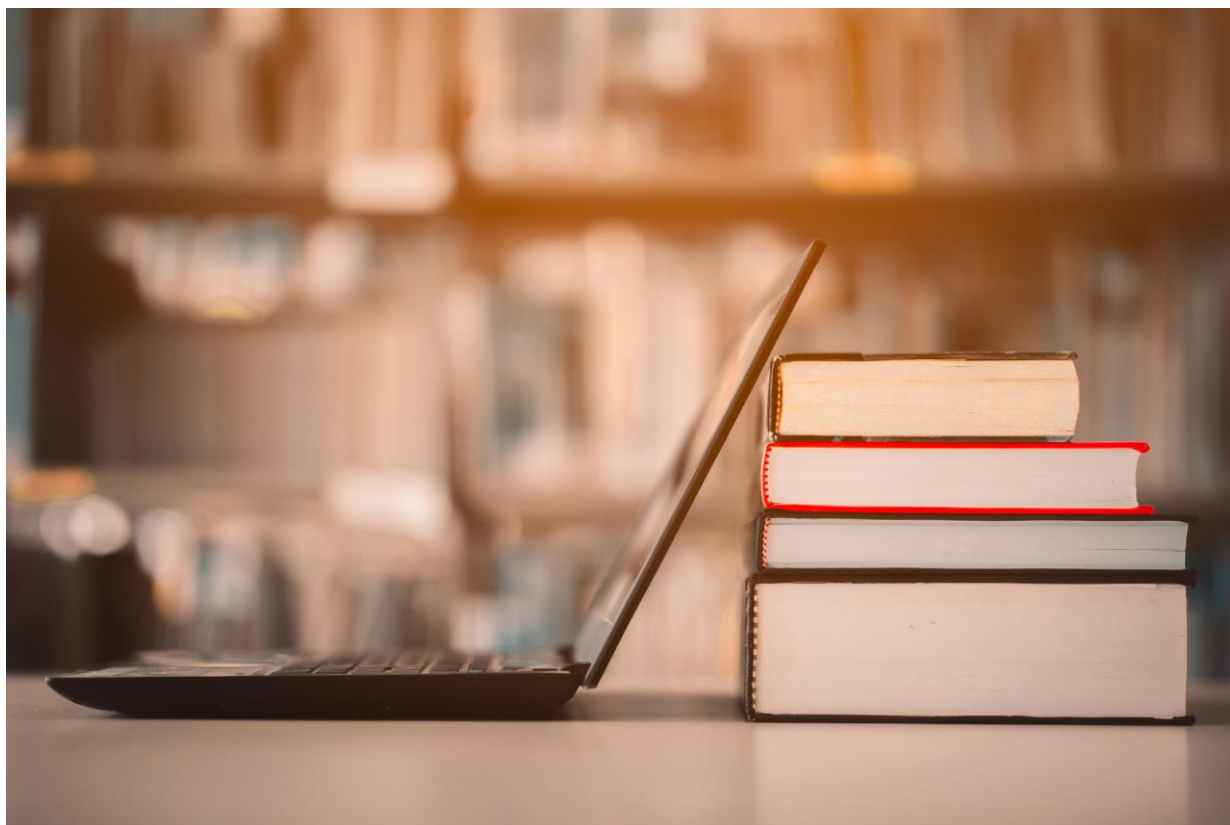


FRAMSKRIVNING AV ANTAL ELEVER I GYMNASIESKOLA 2023 – 2032  
STOCKHOLMS STAD



# INNEHÅLL

SAMMANFATTNING.....	3
1. INLEDNING.....	4
2. DATAMATERIAL.....	4
3. ANALYS, ANTAGANDEN & BERÄKNINGAR.....	5
3.1 16-åringar.....	5
3.1.1 16-åringar folkbokförda i Stockholms stad.....	5
3.1.2 16-åringar folkbokförda i Övriga länet.....	9
3.1.3 16-åringar antaganden.....	10
3.2 Befolkningen på vår- och höstterminen.....	10
3.3 Övergång mellan terminer.....	10
4. RESULTAT FRAMSKRIVNING.....	12
4.1 Elever folkbokförda i Stockholms Stad.....	12
4.2 Elever i gymnasieskola i Stockholm stad.....	13
5. HISTORISK ELEVUTVECKLING I GYMNASIEREGIONEN.....	15
6. BILAGA.....	16
6.1 Modellbeskrivning.....	16
6.2 Beräkningsmodell för Framskrivning av gymnasieelever.....	16
6.3 Tabell 9 Antal elever folkbokförda i stockholm.....	18
6.4 Tabell 10 Andel elever folkbokförda i stockholm.....	18
6.5 Tabell 11 Antal elever i gymnasieskola i Stockholms stad.....	19
6.6 Tabell 12 Andel elever i gymnasieskola i Stockholms stad.....	19
6.7 Tabell 13 Antal elever folkbokförda i Stockholms stad per termin och årskurs.....	20
6.8 Tabell 14 Framskrivning av elever i gymnasieskola i Stockholms stad.....	22
6.9 Tabell 15 och Tabell 16 Övergångssannolikheter.....	24
6.10 Tabell 17 och tabell 18 16-åringar.....	25
6.11 Asylsökande.....	26

## SAMMANFATTNING

Antalet gymnasieelever i Stockholms stad förväntas öka till år 2026. Fler 16-18-åringar folkbokförda i Stockholms stad i kombination med en fortsatt hög inpendling av elever till gymnasieskolor i Stockholms stad ligger till grund för ökningen av antalet gymnasieelever. Efter år 2026 förväntas antalet gymnasieelever sjunka något fram till år 2032 på grund av något färre 16-18-åringar i Stockholms stad men även i övriga länet.

Hösten 2023 går 43 050 elever i Stockholms kommunala och fristående gymnasieskolor. Av dessa går 18 462 elever i kommunal gymnasieskola och 24 588 elever i fristående gymnasieskola. 23 317 elever är folkbokförda i Stockholms stad och 19 733 elever är folkbokförda i annan kommun. Av de 19 733 eleverna som är folkbokförda i annan kommun går 6 755 elever i kommunal gymnasieskola och 12 978 elever i fristående gymnasieskola.

Till år 2032 förväntas antalet elever i Stockholms gymnasieskolor öka till 44 790 elever, en ökning med 1 740 elever jämfört med år 2023. Framst är det antalet elever i kommunal gymnasieskola i Stockholms stad som förväntas bidra till ökningen. År 2032 förväntas 19 371 elever gå i kommunal gymnasieskola i Stockholms stad, vilket motsvarar en ökning med 909 elever jämfört med år 2023. Antalet elever i fristående gymnasieskola förväntas under samma tidsperiod öka med 831 elever till 25 419 elever år 2032.

År 2023 går 30 067 elever folkbokförda i Stockholms stad i gymnasieskola. Av dessa går 23 317 elever i gymnasieskolor i Stockholms stad, 11 707 elever i Stockholms stads kommunala gymnasieskolor och 11 610 elever i fristående gymnasieskolor belägna i Stockholms stad. 6 750 elever folkbokförda i Stockholms stad går i gymnasieskola i annan kommun, 3 465 elever i en kommunal gymnasieskola (där Värmdö gymnasium är inkluderad då den tillhör Värmdö kommun men är belägen i Stockholms stad) och 3 285 elever i en fristående gymnasieskola.

Antalet elever folkbokförda i Stockholms stad i gymnasieskola förväntas öka årligen fram till år 2026, från 30 067 elever år 2023 till 32 282 elever år 2026. En ökning med 2 215 elever. Antalet elever förväntas öka i samtliga skoltyper där störst ökning av elever förväntas ske i Stockholms kommunala gymnasieskolor, 876 elever. År 2032 förväntas det finnas 31 510 folkbokförda gymnasieelever i Stockholms stad.

# 1. INLEDNING

I den här rapporten presenteras det förväntade antalet gymnasieelever i Stockholms stad under åren 2023–2032. Framskrivningen kan ligga som grund för planering av stadens skolverksamhet och fördelning av resurser fram till år 2032.

Framskrivningen av antal gymnasieelever omfattar alla elever folkbokförda i Stockholms stad, samt elever folkbokförda i andra kommuner och går i Stockholm stads kommunala gymnasieskolor och fristående gymnasieskolor belägna i Stockholms stad, fortsättningsvis kallat gymnasieskolor i Stockholms stad.

Antal elever redovisas uppdelat på år, termin och årskurs samt enligt följande indelning:

- Elever folkbokförda i Stockholms stad i kommunal gymnasieskola i Stockholms stad<sup>1</sup>
- Elever folkbokförda i Stockholms stad i fristående gymnasieskola i Stockholms stad
- Elever folkbokförda i Stockholms stad i kommunal gymnasieskola i annan kommun<sup>2</sup>
- Elever folkbokförda i Stockholms stad i fristående gymnasieskola i annan kommun
- Elever folkbokförda utanför Stockholms stad i kommunal gymnasieskola i Stockholms stad<sup>1</sup>
- Elever folkbokförda utanför Stockholms stad som går i fristående gymnasieskola i Stockholms stad

# 2. DATAMATERIAL

Framskrivningen för antal elever i gymnasieskola bygger på tre datamaterial. Dels används stadens officiella befolkningsprognos som görs av Sweco, dels används Region Stockholms befolkningsprognos för Stockholms län. Dessa två befolkningsprognoser ger tillsammans den förväntade befolkningsutvecklingen för Stockholms län i gymnasieåldrarna under prognosåren 2023–2032.

Därutöver används elevregister, uttag per den 15 september för höstterminen respektive 10 februari för vårterminen, från ungdoms- och elevdatabasen (UEDB). Registret innehåller information om elever folkbokförda i Stockholms stad och elever i Stockholms gymnasieskolor. Informationen innefattar personnummer, folkbokföringskommun och skolenhet. Med hjälp av registrering av elevernas skolplacering är det möjligt att följa enskilda elevers skolgång mellan terminer.

---

<sup>1</sup> Värmdö gymnasium som är placerad i Stockholms stad tillhör Värmdö kommun och definieras därav som kommunal gymnasieskola i annan kommun. Här ingår alltså inte elever på Värmdö gymnasium.

<sup>2</sup> Här ingår elever på Värmdö gymnasium.

## 3. ANALYS, ANTAGANDEN & BERÄKNINGAR

I framskrivningen fördelas eleverna mellan de olika skolformerna och utifrån den historiska utvecklingen beräknas hur framtida skolgång förväntas se ut. En mer utförlig beskrivning av beräkningsmodellen finns i bilagan, se kapitel 6.1 Modellbeskrivning. Vidare i detta kapitel beskrivs de antaganden som ligger till grund för framskrivningen av antalet elever i gymnasieskola under åren 2023–2032.

Viktigt att beakta i detta kapitel är att förutsättningarna för gymnasieelever har förändrats över tid. Samverkan inom den gemensamma gymnasierregionen kan ha påverkat andelarna historiskt. År 2010 infördes det gemensamma gymnasieutbudet vilket har medfört att sedan år 2011 söker och antas elever på samma villkor till samtliga gymnasieskolor i regionen. En annan faktor som kan ha påverkat andelarna historiskt är att nuvarande elevregister från UEDB använts sedan databasen lanserades år 2012.

Det förväntade antalet elever i gymnasieskolan påverkas i hög grad av andelen 16-åringar och hur 16-åringar historiskt har fördelat sig mellan gymnasieskolor. Då 16-åringarnas rörelsemönster har stor påverkan på det förväntade antalet gymnasieelever analyseras detta och presenteras i kapitel 3.1 16-åringar.

Folkmängden historiskt och den prognostiserade befolkningsutvecklingen för år 2022 till 2031 är underlag som ligger till grund för framskrivningen av antalet elever i gymnasieskola. I kapitel 3.2 Befolkningen på vår- och höstterminen, beskrivs antaganden som görs för befolkningsutvecklingen vid specifika tidpunkter.

Vidare är elevernas rörelsemönster mellan terminerna en central del i framskrivningen. Genom att studera elevernas rörelsemönster mellan terminerna under tidigare år beräknas hur eleverna förväntas röra sig under kommande år, så kallade övergångssannolikheter. Övergångssannolikheter beskrivs närmare i kapitel 3.3 Övergång mellan terminer.

### 3.1 16-ÅRINGAR

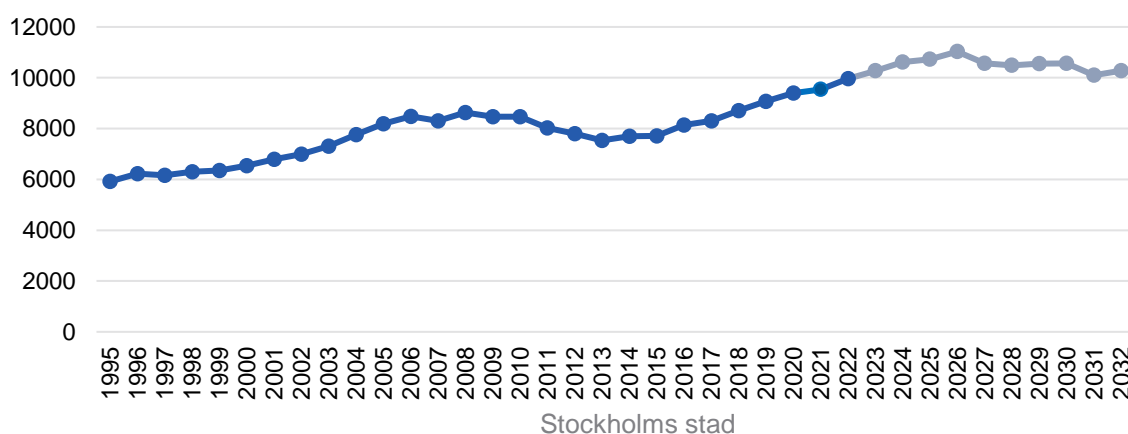
16-åringars val av gymnasieskola påverkar elevantalet i årskurs 1, men för kommande år även nästkommande årskurser. Fördelningen av andelen 16-åringar ligger till grund för antaganden om hur fördelningen av elever således kommer att se ut framöver. Genom att analysera den historiska utvecklingen utformas antaganden om hur fördelningen förväntas se ut kommande år.

#### 3.1.1 16-ÅRINGAR FOLKBOKFÖRDA I STOCKHOLMS STAD

År 1995 var 5 920 16-åringar folkbokförda i Stockholms stad. Som ett resultat av 90-talets babyboom var antalet 16-åringar högt mellan år 2006 och år 2010. De två efterföljande åren sjönk antalet 16-åringar och låg sedan kvar på en lägre nivå mellan år 2012 och år 2015. Sedan år 2016 har antalet 16-åringar återigen ökat till att årligen nå nya högsta nivåer. Den 31 december 2022 var 9 961 16-åringar folkbokförda i Stockholms stad.

Enligt befolkningsprognosen förväntas antalet 16-åringar i Stockholm stad vara 10 269 den 31 december 2023. Det motsvarar en ökning på 308 16-åringar jämfört med år 2022. År 2023 till 2026 förväntas en årlig ökning av antalet 16-åringar med i genomsnitt 250 16-åringar. Högst antal 16-åringar folkbokförda i Stockholms stad, 11 028, förväntas nås år 2026. Efter år 2026 prognostiseras en nedgång av antalet 16-åringar. I slutet av prognosperioden, år 2032, beräknas antal 16-åringar vara 10 278.

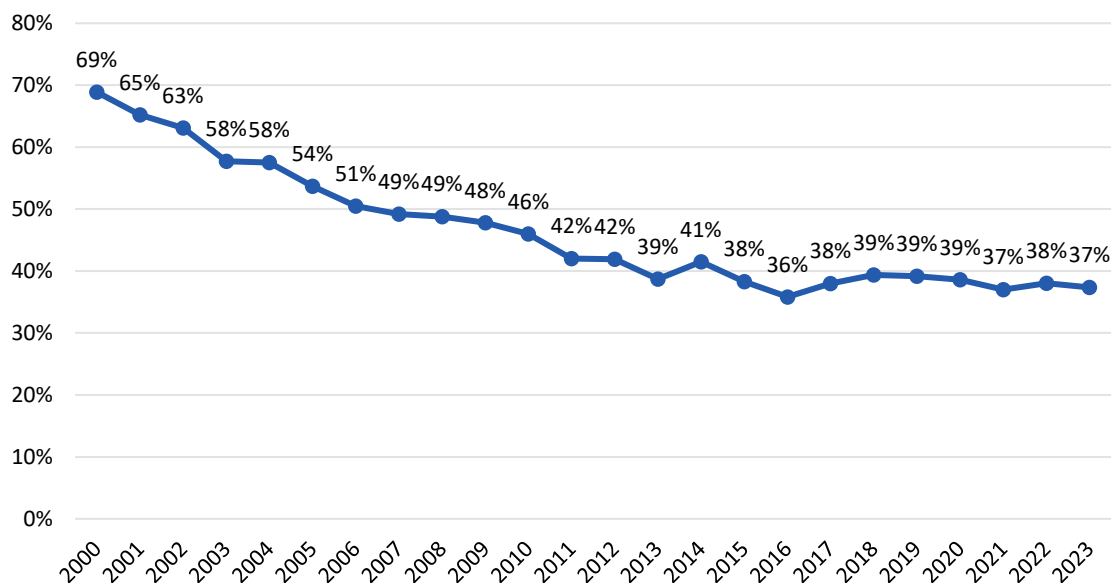
Figur 1 Antal 16-åringar folkbokförda i Stockholms stad den 31 december respektive år. Faktiskt antal 1995–2022 (blå färg) samt befolkningsprognos 2023–2032 (grå färg). Källa: Folkmängd SCB, befolkningsprognos Stockholms stad/Sweco



Andelen 16-åringar, folkbokförda i Stockholm stad, i Stockholms kommunala gymnasieskolor har haft en tydlig nedåtgående trend mellan år 2000 och 2013. Under denna tidsperiod minskade andelen från 69% till 39%. Sedan år 2015 har andelen 16-åringar folkbokförda i Stockholms stad i Stockholms kommunala gymnasieskolor stabiliserats kring 38%. År 2023 är andelen 37% vilket är något lägre jämfört med föregående år då motsvarande andel var 38%.

Utvecklingen av fördelningen av andelen 16-åringar folkbokförda i Stockholms stad i Stockholms kommunala gymnasieskola påverkas dels av gymnasieutbudet i Stockholms stad, dels av gymnasieutbudet i övriga gymnasierregionen eftersom elever folkbokförda i gymnasierregionen antas på samma villkor oavsett folkbokföringskommun.

Figur 2 Uppskattad andel av 16-åringar folkbokförda i Stockholms stad på höstterminen respektive år som går i Stockholms kommunala gymnasieskolor (av samtliga 16-åringar inkl. ej i gymnasiet, årskurs 1–3)



I samband med att det gemensamma gymnasieutbudet infördes år 2010 ökade andelen 16-åringar i kommunal gymnasieskola i annan kommun. Ökningen fortsatte fram till och med år 2013 då andelen var 14,1%. Sedan dess har andelen 16-åringar folkbokförda i Stockholms stad i kommunal gymnasieskola i annan kommun sjunkit och höstterminen 2023 är andelen 10,7%.

År 2010 gick 34,5% av 16-åringarna i Stockholms stad i fristående gymnasieskola, år 2023 är motsvarande andel 45,5%. Under samma period har andelen 16-åringar i Stockholms stad i kommunal gymnasieskola i Stockholms stad gått från 46,0% år 2010 till 37,4% år 2023.

Sedan år 2010 har andelen 16-åringar folkbokförda i Stockholms stad som inte har tillhört en gymnasieskola på höstterminen sjunkit från 12,8% till 6,4%. Det innebär att höstterminen 2023 går 93,6% av 16-åringarna i gymnasiet jämfört med 87,2% av 16-åringarna år 2010.

Tabell 1 Andelar av 16-åringarna folkbokförda i Stockholms stad på höstterminen i olika kategorier för kommunal och fristående gymnasieskola, år 2010 – 2023.

År	Ej i gymnasieskola	Kommunal skola i annan kommun	Fristående skola	Kommunal skola i Sthlm
2010	0,128	0,067	0,345	0,460
2011	0,149	0,091	0,340	0,420
2012	0,107	0,129	0,345	0,419
2013	0,110	0,141	0,361	0,376
2014	0,070	0,132	0,383	0,414
2015	0,100	0,136	0,381	0,383
2016	0,091	0,131	0,419	0,357
2017	0,099	0,123	0,398	0,380
2018	0,097	0,113	0,397	0,394
2019	0,081	0,114	0,412	0,392
2020	0,070	0,112	0,432	0,386

2021	0,068	0,101	0,461	0,369
2022	0,070	0,100	0,449	0,380
<b>2023</b>	<b>0,064</b>	<b>0,107</b>	<b>0,455</b>	<b>0,374</b>

Sedan år 2019 delas även fristående gymnasieskola i Stockholms stad och fristående gymnasieskola i annan kommun upp i framskrivningen. Andelen 16-åringar folkbokförda i Stockholms stad i fristående gymnasieskola i Stockholms stad är betydligt större än andelen elever i fristående skola i annan kommun. Mellan år 2019 och år 2021 ökade andelen elever i fristående gymnasieskola både i Stockholms stad och i annan kommun. Den stora ökningen mellan år 2019 och år 2021 i fristående gymnasieskola har främst skett genom en ökad andel i fristående gymnasieskola i Stockholms stad där andelen ökat från 33,3% år 2019 till 36,3% år 2021. Till höstterminen år 2022 minskade dock andelen 16-åringar i fristående skola i Stockholm från 36,3% till 34,9% för att sedan öka till 35,3% år 2023, medan andelen elever i fristående skola i annan kommun fortsatt öka något, från 10,0% till 10,2%.

Mellan år 2019 och år 2023 har andelen 16-åringar folkbokförda i Stockholms stad minskat i kommunal skola både i Stockholms stad och i annan kommun. Jämfört med föregående höst minskade andelen elever i kommunal skola i Stockholms stad, från 38,0% till 37,4%. Andelen elever i kommunal skola i annan kommun ökade, från 10,0% till 10,7%.

Antaganden över 16-åringars framtida fördelning beskrivs vidare i 3.1.3 16-åringar antaganden.

Tabell 2 Andelar av 16-åringarna (folkbokförda i Stockholms stad) på höstterminen i olika kategorier för kommunal och fristående gymnasieskola, enligt utfall (år 2019–2023) och antaganden (år 2024–2032).

År	Ej i gymnasieskola	Kommunal skola i annan kommun	Fristående skola i annan kommun	Kommunal skola i Sthlm	Fristående skola i Sthlm
2019	0,081	0,114	0,079	0,392	0,333
2020	0,070	0,112	0,093	0,386	0,340
2021	0,068	0,101	0,098	0,370	0,363
2022	0,070	0,100	0,100	0,380	0,349
<b>2023</b>	<b>0,064</b>	<b>0,107</b>	<b>0,102</b>	<b>0,374</b>	<b>0,353</b>
2024	0,064	0,107	0,102	0,374	0,353
2025	0,064	0,107	0,102	0,374	0,353
2026	0,064	0,107	0,102	0,374	0,353
2027	0,064	0,107	0,102	0,374	0,353
2028	0,064	0,107	0,102	0,374	0,353
2029	0,064	0,107	0,102	0,374	0,353
2030	0,064	0,107	0,102	0,374	0,353
2031	0,064	0,107	0,102	0,374	0,353
2032	0,064	0,107	0,102	0,374	0,353

Kommentar: För åren 2024–2032 är den uppskattade andelen 16-åringar på höstterminen respektive år baserat på fördelningen under 2023

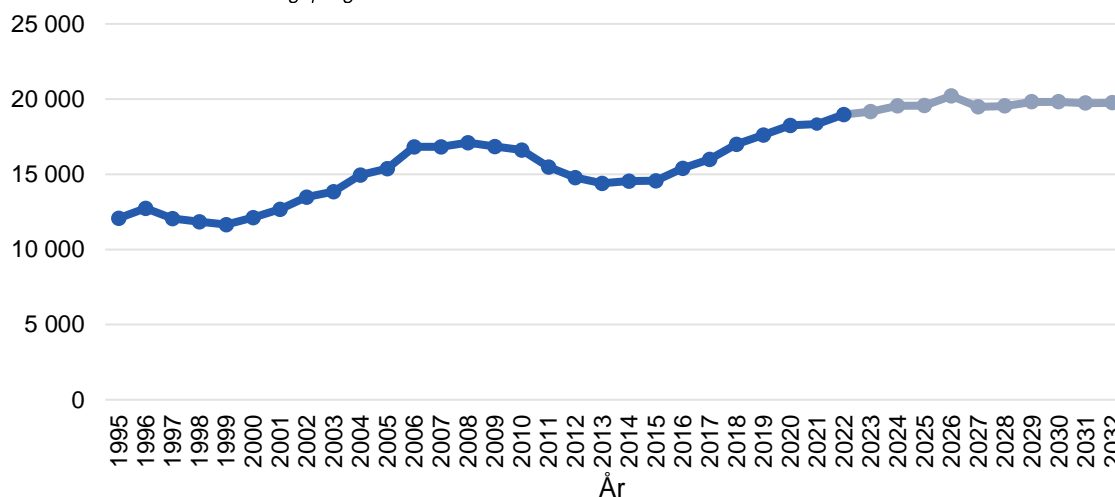


### 3.1.2 16-ÅRINGAR FOLKBOKFÖRDA I ÖVRIGA LÄNET

Befolkningsutvecklingen för antalet 16-åringar i Stockholms län exklusive Stockholms stad visar samma trend som befolkningsutvecklingen för åldersgruppen i Stockholms stad. År 1995 var 12 088 16-åringar folkbokförda i övriga länet (Stockholms län exklusive Stockholms stad), år 2022 var antalet 16-åringar 18 974.

Mellan år 2023 och 2026 förväntas antalet 16-åringar öka i övriga länet med 759. Den högsta nivån av 16-åringar förväntas under prognosperioden att nås år 2026 då antalet 16-åringar förväntas vara 20 212. Efter år 2026 och fram till slutet av prognosperioden förväntas antalet 16-åringar vara på en relativt konstant nivå omkring 19 500-19 800 16-åringar.

Figur 3 Antal 16-åringar folkbokförda i Stockholms län exklusive Stockholms stad den 31 december respektive år. Faktiskt antal 1995–2022 (blå färg) samt prognos 2023–2032 (grå färg). Källa: Folkmängd SCB, befolkningsprognos Stockholms län och befolkningsprognos Stockholms stad.



Andelen elever folkbokförda i övriga länet som går i gymnasieskola i Stockholms stad (så kallade **inpendlande** elever) minskade mellan år 2018 och år 2022 för att sedan öka något år 2023. Andelen elever i Stockholms fristående gymnasieskolor har varierat något sedan år 2018 men har år 2023 minskat något till 20,7%. Andelen elever i Stockholms kommunala gymnasieskolor har varit relativt oförändrad, men minskat något under framför allt de senaste åren. Till Stockholms kommunala gymnasieskolor har andelen 16-åringar ökat från 11,2% till 11,3%.

Tabell 3 Andelar av 16-åringarna (inte folkbokförda i Stockholms stad) på höstterminen i olika kategorier för kommunal och fristående gymnasieskola, enligt utfall (år 2018–2022) och antaganden (år 2023–2031).

År	Ej i gymnasieskola i Sthlm	Kommunal skola i Sthlm	Fristående skola i Sthlm
2018	0,669	0,121	0,210
2019	0,688	0,118	0,194
2020	0,674	0,119	0,207
2021	0,664	0,115	0,221
2022	0,679	0,112	0,209
<b>2023</b>	<b>0,679</b>	<b>0,113</b>	<b>0,207</b>
2024	0,679	0,113	0,207
2025	0,679	0,113	0,207
2026	0,679	0,113	0,207
2027	0,679	0,113	0,207
2028	0,679	0,113	0,207
2029	0,679	0,113	0,207
2030	0,679	0,113	0,207

2031	0,679	0,113	0,207
2032	0,679	0,113	0,207

*Kommentar: För åren 2024–2032 är den uppskattade andelen 16-åringar på höstterminen respektive år baserat på fördelningen år 2023.*

### 3.1.3 16-ÅRINGAR ANTAGANDEN

Gymnasieutbudet styr hur elever söker och slutligen placeras i gymnasieskolor. Framtida andelar kommer att påverkas av utbudet av kommunala respektive fristående gymnasieskolor i Stockholm stad och närliggande kommuner. Elevrörelser kommer således att påverkas av eventuella nyetableringar eller avvecklingar av gymnasieskolor.

Gymnasieutbud utgör tillsammans med den historiska utvecklingen av 16-åringars gymnasieplaceringar grunden för kommande års antaganden om 16-åringar. Jämfört med föregående år går en något lägre andel 16-åringar folkbokförda i Stockholms stad i kommunala gymnasieskolor och en något högre andel 16-åringar folkbokförda i Stockholms stad i fristående gymnasieskolor. Bland 16-åringar som inte är folkbokförda i Stockholms stad minskade andelen elever i fristående skola i Stockholms stad jämfört med föregående år. Andelen i kommunal skola för samma grupp 16-åringar ökade något med föregående år.

Baserat på det senaste årets utveckling antas en oförändrad andel 16-åringar i kommunal respektive fristående gymnasieskola. Detta avser såväl 16-åringar folkbokförda i Stockholms stad respektive 16-åringar folkbokförda i annan kommun. I denna framskrivning görs därmed inga ytterligare antaganden avseende 16-åringar.

## 3.2 BEFOLKNINGEN PÅ VÅR- OCH HÖSTTERMINEN

Ett av de underlag som ligger till grund för framskrivningen av antalet elever i gymnasieskola är prognosen för befolkningsutvecklingen under åren 2023–2032.

Antalet elever varierar under terminen och därför används en speciell mätpunkt för vårtermin respektive hösttermin. Detta datum är 10 februari för vårterminen och 15 september för höstterminen. Befolkningsprognosen gäller per den 31 december respektive år och överensstämmer alltså inte med dessa datum. För att kunna beräkna befolkningsutvecklingen fram till den aktuella mätpunkten för respektive termin görs därför ett antagande om att befolkningsutvecklingen sker jämnt fördelat under året. Till den 10 februari antas 12,5% av befolkningsförändringen ha inträffat eftersom 10 februari motsvarar ungefär 1,5 månad och därmed utgör omkring 12,5% av året. Utifrån samma resonemang antas 70% av befolkningsförändringen ha inträffat fram till den 15 september. Detta antagande är naturligtvis något förenklat jämfört med verkligheten och därför en parameter att ha med sig när man talar om andelar där folkmängden är en skattning.

## 3.3 ÖVERGÅNG MELLAN TERMINER

Elevernas rörelsemönster mellan terminerna är en central del i framskrivningen. För respektive årskurs och skoltyp på höstterminen beräknas hur stor andel som går över i de olika kombinationerna av årskurs och skoltyp på vårterminen. Detta görs för varje kombination av ålder, årskurs

och skolutyp. Motsvarande beräknas för övergångar mellan vårtermin och hösttermin. Dessa andelar kallas för övergångssannolikheter. Övergångssannolikheterna för exempelvis 16-åringarna i åk 1, fristående gymnasieskola i Stockholms stad på höstterminen tas fram genom att beräkna

- andelen som fortsätter till åk 1, fristående gymnasieskola i Stockholms stad på vårterminen,
- andelen som fortsätter till åk 1, fristående gymnasieskola i annan kommun på vårterminen,
- andelen som fortsätter till åk 1, kommunal gymnasieskola i Stockholms stad på vårterminen,

och så vidare för samtliga möjliga övergångar.

Övergångssannolikheterna baseras på elevernas rörelsemönster de senaste terminerna. På detta sätt har nya sannolikheter tagits fram för varje prognos under åren 2006–2023. I modellen ligger övergångarna mellan höstterminen 2022 och vårterminen 2023 till grund för de förväntade övergångarna mellan höstterminen och vårterminen för prognosåren i modellen. På samma sätt används övergångarna mellan vårterminen 2023 och höstterminen 2023 för övergångar mellan vårterminen och höstterminen för prognosåren.

I bilagan, se Tabell 15 och Tabell 16, finns övergångarna för de största elevgrupperna under de senaste 10 åren, dvs. 16-åringar som börjar åk 1 på höstterminen, 17-åringar som börjar åk 2 på höstterminen och 18-åringar som börjar åk 3 på höstterminen. På samma vis redovisas även 17-åringar i åk 1 på vårterminen och 18-åringar i åk 2 på vårterminen.

## 4. RESULTAT FRAMSKRIVNING

I Tabell 4 till Tabell 7 nedan redovisas det faktiska elevantalet under höstterminen år 2023 och det förväntade antalet elever under höstterminen år 2024–2032 per skoltyp uppdelat efter elever folkbokförda i Stockholms stad och elever i gymnasieskola i Stockholms stad. Alla siffror som presenteras i resultatet är antalet elever på höstterminen för det år som anges. I bilagan redovisas även resultat för vårterminen samt uppdelat per årskurs (se Tabell 9-Tabell 14).

### 4.1 ELEVER FOLKBOKFÖRDA I STOCKHOLMS STAD

År 2023 går 30 067 elever folkbokförda i Stockholms stad i gymnasieskola. Av dessa går 23 317 elever i gymnasieskolor i Stockholms stad, 11 707 elever i Stockholms stads kommunala gymnasieskolor och 11 610 elever i fristående gymnasieskolor belägna i Stockholms stad. 6 750 elever folkbokförda i Stockholms stad går i gymnasieskola i annan kommun, 3 465 elever i en kommunal gymnasieskola och 3 285 elever i en fristående gymnasieskola.

Antalet elever folkbokförda i Stockholms stad i gymnasieskola förväntas öka årligen fram till år 2026, från 30 067 elever år 2023 till 32 282 elever år 2026. En ökning med 2 215 elever. Antalet elever förväntas öka i samtliga skoltyper där störst ökning av elever förväntas ske i Stockholms kommunala gymnasieskolor, 876 elever. År 2032 förväntas det finnas 31 510 folkbokförda gymnasieelever i Stockholms stad.

Tabell 4 Antal elever folkbokförda i Stockholms stad i gymnasieskola under hösttermin, uppdelat efter skoltyp för år 2023–2032. År 2023 avser den faktiska fördelningen baserat på elevregister per den 15 september.

Skoltyp	2023	2024	2025	2026	2027	2028	2029	2030	2031	2032
Kommunal skola i Stockholm	11 707	12 111	12 337	12 583	12 565	12 486	12 360	12 386	12 304	12 275
Kommunal skola i annan kommun	3 465	3 658	3 789	3 863	3 862	3 837	3 796	3 805	3 783	3 771
Fristående skola i Stockholm	11 610	11 835	12 074	12 315	12 305	12 230	12 106	12 129	12 053	12 022
Fristående skola i annan kommun	3 285	3 377	3 453	3 521	3 518	3 496	3 467	3 473	3 450	3 442
<b>Totalt</b>	<b>30 067</b>	<b>30 981</b>	<b>31 653</b>	<b>32 282</b>	<b>32 250</b>	<b>32 049</b>	<b>31 729</b>	<b>31 793</b>	<b>31 590</b>	<b>31 510</b>

Fördelningen av elever i de olika skoltyperna förväntas vara relativt konstant över tid vilket presenteras i Tabell 5. Andelen elever i gymnasieskola i Stockholms stad förväntas år 2031 vara i nivå med år 2022. För såväl de kommunala som fristående gymnasieskolorna i Stockholm förväntas endast små förändringar ske under prognosperioden. Andelen elever i gymnasieskolor utanför Stockholms stad förväntas också vara stabil över prognosperioden. Störst procentuella förändring väntas för de fristående skolorna i annan kommun där andelen elever folkbokförda i Stockholms stad år 2031 förväntas vara 11,6%, vilket är en liten ökning jämfört med motsvarande andel år 2022 som är 11,2%.

Tabell 5 Andel elever folkbokförda i Stockholms stad i gymnasieskola under höstterminen, uppdelat efter skoltyp, för år 2023–2032. År 2023 avser den faktiska fördelningen baserat på elevregister per den 15 september.

Skoltyp	2023	2024	2025	2026	2027	2028	2029	2030	2031	2032
Kommunal skola i Stockholm	38,9%	39,1%	39,0%	39,0%	39,0%	39,0%	39,0%	39,0%	38,9%	39,0%
Kommunal skola i annan kommun	11,5%	11,8%	12,0%	12,0%	12,0%	12,0%	12,0%	12,0%	12,0%	12,0%
Fristående skola i Stockholm	38,6%	38,2%	38,1%	38,1%	38,2%	38,2%	38,2%	38,2%	38,2%	38,2%
Fristående skola i annan kommun	10,9%	10,9%	10,9%	10,9%	10,9%	10,9%	10,9%	10,9%	10,9%	10,9%

## 4.2 ELEVER I GYMNASIESKOLA I STOCKHOLM STAD

Hösten 2023 går 43 050 elever i Stockholms kommunala och fristående gymnasieskolor. Av dessa går 18 462 elever i kommunal gymnasieskola och 24 588 elever i fristående gymnasieskola. 23 317 elever är folkbokförda i Stockholms stad och 19 733 elever är folkbokförda i annan kommun. Av de 19 733 eleverna som är folkbokförda i annan kommun går 6 755 elever i kommunal gymnasieskola och 12 978 elever i fristående gymnasieskola.

Till år 2032 förväntas antalet elever i Stockholms gymnasieskolor öka till 44 790 elever, en ökning med 1 740 elever jämfört med år 2023. Främst är det antalet elever i kommunal gymnasieskola i Stockholms stad som förväntas bidra till ökningen. År 2032 förväntas 19 371 elever gå i kommunal gymnasieskola i Stockholms stad, vilket motsvarar en ökning med 909 elever jämfört med år 2023. Antalet elever i fristående gymnasieskola förväntas under samma tidsperiod öka med 831 elever till 25 419 elever år 2032.

Tabell 6 Antal elever i Stockholms gymnasieskolor under höstterminen utifrån folkbokföring och skoltyp. År 2023 avser den faktiska fördelningen baserat på elevregister per den 15 september.

Skoltyp	2023	2024	2025	2026	2027	2028	2029	2030	2031	2032
Kommunal skola i Stockholm, bor i Sthlm	11 707	12 111	12 337	12 583	12 565	12 486	12 360	12 386	12 304	12 275
Kommunal skola i Stockholm, bor inte i Sthlm	6 755	6 875	6 972	7 091	7 090	7 088	7 048	7 080	7 102	7 096
Fristående skola i Stockholm, bor i Sthlm	11 610	11 835	12 074	12 315	12 305	12 230	12 106	12 129	12 053	12 022
Fristående skola i Stockholm, bor inte i Sthlm	12 978	13 049	13 155	13 379	13 384	13 381	13 311	13 367	13 407	13 397
<b>Totalt</b>	<b>43 050</b>	<b>43 870</b>	<b>44 538</b>	<b>45 368</b>	<b>45 344</b>	<b>45 185</b>	<b>44 825</b>	<b>44 962</b>	<b>44 866</b>	<b>44 790</b>

Andelen elever i kommunal gymnasieskola i Stockholms stad år 2023 är 42,9%. Motsvarande andel år 2032 förväntas vara 43,2%. Förändringen består av en något större ökning av andelen elever som bor i Stockholm och går i kommunal skola i Stockholm jämfört med den lite mindre ökningen som förväntas ske bland elever i fristående gymnasieskola.

54,2% av eleverna i Stockholms gymnasieskola år 2023 är folkbokförda i Stockholms stad, år 2032 förväntas andelen elever i gymnasieskola i Stockholms stad som är folkbokförda i Stockholms stad fortsatt vara 54,2 %.

Tabell 7 Fördelning av elever (%) i Stockholms gymnasieskolor under hösttermin utifrån folkbokföring och skoltyp. År 2023 avser den faktiska fördelningen baserat på elevregister per den 15 september.

Skoltyp	2023	2024	2025	2026	2027	2028	2029	2030	2031	2032
Kommunal skola i Stockholm, bor i Sthlm	27,2%	27,6%	27,7%	27,7%	27,7%	27,6%	27,6%	27,5%	27,4%	27,4%
Kommunal skola i Stockholm, bor inte i Sthlm	15,7%	15,7%	15,7%	15,6%	15,6%	15,7%	15,7%	15,7%	15,8%	15,8%
Fristående skola i Stockholm, bor i Sthlm	27,0%	27,0%	27,1%	27,1%	27,1%	27,1%	27,0%	27,0%	26,9%	26,8%
Fristående skola i Stockholm, bor inte i Sthlm	30,1%	29,7%	29,5%	29,5%	29,5%	29,6%	29,7%	29,7%	29,9%	29,9%

## 5. HISTORISK ELEVUTVECKLING I GYMNASIEREGIONEN

I följande avsnitt presenteras antalet elever i gymnasieskola i Stockholms stad respektive övriga länet. Data som används kommer från Skolverket.

Tabell 8 Antal elever i gymnasieskola år 2012 – 2022. Källa: Skolverket.

	2012	2013	2014	2015	2016	2017	2018	2019	2020	2021	2022
Stockholms stad	35 179	33 397	33 534	33 648	35 216	36 229	37 651	39 117	40 901	41 317	41 758
Övriga länet	39 662	37 127	36 592	36 228	38 421	38 981	39 960	40 448	41 541	42 348	43 020
Stockholms län	74 841	70 524	70 126	69 876	73 637	75 210	77 611	79 565	82 442	83 665	84 778
Andel elever i gymnasieskola i Stockholms stad	47%	47%	48%	48%	48%	48%	49%	49%	50%	49%	49%

Antalet elever i gymnasieskola i Stockholms län har ökat med 9 937 elever från år 2012 till år 2022. Av denna ökning har antalet elever i gymnasieskola i Stockholms stad ökat med 6 579 elever vilket motsvarar 66% av den totala ökningen.

Mellan år 2017 och 2020 ökade antalet elever i gymnasieskola i Stockholms stad mer än antalet elever i gymnasieskola i övriga länet. Den årliga utvecklingen av antalet gymnasieelever var dock mindre år 2021 och år 2022 för elever i gymnasieskola i Stockholms stad jämfört med i övriga länet. Antalet elever i gymnasieskola i Stockholms stad ökade till år 2022 med 441 elever. Motsvarande ökning för gymnasieskola i övriga länet var 672 elever. Sedan år 2018 har andelen elever i gymnasieskola i Stockholms stad legat på en konstant nivå runt 49%.

## 6. BILAGA

### 6.1 MODELLBESKRIVNING

I framskrivningen har samma modell använts för elever folkbokförda i Stockholms stad som elever folkbokförda i annan kommun men som går i gymnasieskola i Stockholms stad. Följande modell har använts för att beräkna antalet elever i gymnasieskolan.

### 6.2 BERÄKNINGSMODELL FÖR FRAMSKRIVNING AV GYMNASIEELEVER

Framskrivningen görs genom att beräkna elevunderlaget, fördela eleverna mellan de olika skolformerna och beräkna hur deras skolgång förväntas se ut. Mer utförligt kan tillvägagångssättet sammanfattas i följande steg:

**Steg 1:** Utifrån stadens officiella befolkningsprognos beräknas den förväntade befolkningen på höstterminen (HT) för varje prognosår i framskrivningen.



**Steg 2:** En kartläggning av dagens 16-åringar görs där andelen av de 16-åriga eleverna på HT som går i de olika kombinationerna av skoltyp och årskurs (åk 1 i kommunal gymnasieskola i Stockholm, åk 1 i fristående gymnasieskola i Stockholm, osv.) bestäms. Utgångspunkten är året 2022, då den faktiska fördelningen är känd. Utifrån informationen som den historiska utvecklingen ger görs antaganden om hur fördelningen förväntas se ut kommande år.



**Steg 3:** Övergångssannolikheter mellan terminerna beräknas. Genom att studera elevernas rörelsemönster mellan terminerna under tidigare år görs antaganden om hur eleverna förväntas röra sig under kommande år. Om exempelvis 95 % av 16-åringarna som börjat årskurs 1 i kommunal skola på HT under de senaste åren, gått vidare till årskurs 1 i kommunal skola under VT så antas att det kommer att ske även under prognosåren.



**Steg 4:** Den förväntade befolkningsutvecklingen kombineras med steg 2 och 3 ovan. På så vis kan en framskrivning göras där antalet elever fördelat på år, termin, årskurs och skoltyp beräknas.

Förutom ovan presenterade huvudsteg ingår även ytterligare moment för att ta hänsyn till elever som avviker från den förväntade skolgången. Det rör sig exempelvis om elever som börjar skolan



tidigare eller senare än förväntat och sedan tar längre tid än brukligt på sig att avsluta sin skolgång. Dessa moment beskrivs dock inte i rapporten.

Värt att nämna är att de elevregister som används innehåller alla elever i gymnasieskolan, men inte individer som av någon anledning inte går i gymnasiet trots att de förväntas göra det. Då filerna matchas förekommer elever som gått i gymnasieskolan under en tidigare termin, men sedan försvunnit ur registret. Det är inte möjligt att veta om dessa elever har flyttat från Stockholm eller om de inte alls gick i gymnasiet den terminen. Därför beräknas även övergångssannolikheter för gruppen "ej i gymnasiet/flyttat ut" och för gruppen "ej i gymnasiet/flyttat in". Således inkluderas även elever som hoppar av/flyttar ut samt elever som börjar/flyttar in till Stockholms stad.



## 6.5 TABELL 11 ANTAL ELEVER I GYMNASIESKOLA I STOCKHOLMS STAD

Tabell 11 Antal elever i Stockholms gymnasieskolor på vårterminen utifrån folkbokföring och skoltyp. År 2023 avser den faktiska fördelningen baserat på elevregister per den 10 februari för VT.

VT	Skoltyp	2023	2024	2025	2026	2027	2028	2029	2030	2031	2032
VT	Kommunal skola i Stockholm, bor i Sthlm	11 446	11 657	12 039	12 262	12 505	12 484	12 407	12 284	12 311	12 230
	Kommunal skola i Stockholm, bor inte i Sthlm	6 712	6 819	6 960	7 059	7 179	7 180	7 178	7 140	7 171	7 192
	Fristående skola i Stockholm, bor i Sthlm	11 057	11 488	11 781	12 016	12 254	12 243	12 169	12 049	12 073	11 998
	Fristående skola i Stockholm, bor inte i Sthlm	12 581	12 951	13 026	13 135	13 357	13 365	13 361	13 295	13 349	13 389
	<b>Totalt</b>	<b>41 796</b>	<b>42 915</b>	<b>43 806</b>	<b>44 472</b>	<b>45 295</b>	<b>45 272</b>	<b>45 115</b>	<b>44 768</b>	<b>44 904</b>	<b>44 809</b>
	HT	Kommunal skola i Stockholm, bor i Sthlm	11 707	12 111	12 337	12 583	12 565	12 486	12 360	12 386	12 304
Kommunal skola i Stockholm, bor inte i Sthlm		6 755	6 875	6 972	7 091	7 090	7 088	7 048	7 080	7 102	7 096
Fristående skola i Stockholm, bor i Sthlm		11 610	11 835	12 074	12 315	12 305	12 230	12 106	12 129	12 053	12 022
Fristående skola i Stockholm, bor inte i Sthlm		12 978	13 049	13 155	13 379	13 384	13 381	13 311	13 367	13 407	13 397
<b>Totalt</b>		<b>43 050</b>	<b>43 870</b>	<b>44 538</b>	<b>45 368</b>	<b>45 344</b>	<b>45 185</b>	<b>44 825</b>	<b>44 962</b>	<b>44 866</b>	<b>44 790</b>

## 6.6 TABELL 12 ANDEL ELEVER I GYMNASIESKOLA I STOCKHOLMS STAD

Tabell 12 Fördelning av elever (%) i Stockholms gymnasieskolor på vårterminen utifrån folkbokföring och skoltyp. År 2023 avser den faktiska fördelningen baserat på elevregister per den 10 februari för VT.

VT	Skoltyp	2023	2024	2025	2026	2027	2028	2029	2030	2031	2032
VT	Kommunal skola i Stockholm, bor i Sthlm	27,4%	27,2%	27,5%	27,6%	27,6%	27,6%	27,5%	27,4%	27,4%	27,3%
	Kommunal skola i Stockholm, bor inte i Sthlm	16,1%	15,9%	15,9%	15,9%	15,8%	15,9%	15,9%	15,9%	16,0%	16,1%
	Fristående skola i Stockholm, bor i Sthlm	26,5%	26,8%	26,9%	27,0%	27,1%	27,0%	27,0%	26,9%	26,9%	26,8%
	Fristående skola i Stockholm, bor inte i Sthlm	30,1%	30,2%	29,7%	29,5%	29,5%	29,5%	29,6%	29,7%	29,7%	29,9%
HT	Kommunal skola i Stockholm, bor i Sthlm	27,2%	27,6%	27,7%	27,7%	27,7%	27,6%	27,6%	27,5%	27,4%	27,4%
	Kommunal skola i Stockholm, bor inte i Sthlm	15,7%	15,7%	15,7%	15,6%	15,6%	15,7%	15,7%	15,7%	15,8%	15,8%
	Fristående skola i Stockholm, bor i Sthlm	27,0%	27,0%	27,1%	27,1%	27,1%	27,1%	27,0%	27,0%	26,9%	26,8%
	Fristående skola i Stockholm, bor inte i Sthlm	30,1%	29,7%	29,5%	29,5%	29,5%	29,6%	29,7%	29,7%	29,9%	29,9%

## 6.7 TABELL 13 ANTAL ELEVER FOLKBOKFÖRDA I STOCKHOLMS STAD PER TERMIN OCH ÅRSKURS

Tabell 13 Framskrivning av antal elever folkbokförda i Stockholms stad år 2023–2032, uppdelad efter termin, årskurs och skoltyp. År 2023 är faktiska uppgifter som grundas på elevregister per den 15 september för HT resp. 10 februari för VT och år 2024–2032 är framskrivning.

Termin	Åk	Skoltyp	2023	2024	2025	2026	2027	2028	2029	2030	2031	2032	
VT	1	Kommunal skola i Stockholm, bor i Sthlm	4 355	4 434	4 547	4 592	4 691	4 547	4 519	4 545	4 568	4 442	
		Kommunal skola i annan kommun, bor i Sthlm	1 142	1 263	1 298	1 311	1 339	1 297	1 288	1 297	1 304	1 267	
		Fristående skola i Stockholm, bor i Sthlm	4 050	4 049	4 157	4 199	4 290	4 157	4 128	4 154	4 175	4 058	
		Fristående skola i annan kommun, bor i Sthlm	1 259	1 271	1 304	1 318	1 345	1 307	1 298	1 305	1 312	1 277	
	2	Kommunal skola i Stockholm, bor i Sthlm	3 544	3 775	3 832	3 940	3 977	4 064	3 931	3 907	3 933	3 955	
		Kommunal skola i annan kommun, bor i Sthlm	1 096	1 171	1 261	1 297	1 309	1 337	1 294	1 287	1 295	1 303	
		Fristående skola i Stockholm, bor i Sthlm	3 640	3 771	3 831	3 936	3 976	4 057	3 932	3 907	3 932	3 951	
		Fristående skola i annan kommun, bor i Sthlm	1 007	1 068	1 082	1 111	1 122	1 146	1 113	1 105	1 112	1 118	
	3	Kommunal skola i Stockholm, bor i Sthlm	3 547	3 448	3 660	3 730	3 837	3 873	3 957	3 831	3 809	3 832	
		Kommunal skola i annan kommun, bor i Sthlm	1 149	1 080	1 133	1 214	1 248	1 259	1 286	1 246	1 239	1 247	
		Fristående skola i Stockholm, bor i Sthlm	3 367	3 668	3 793	3 881	3 988	4 028	4 109	3 989	3 966	3 989	
		Fristående skola i annan kommun, bor i Sthlm	1 015	965	995	1 027	1 055	1 066	1 088	1 059	1 053	1 059	
	<b>Totalt</b>			<b>29 171</b>	<b>29 963</b>	<b>30 893</b>	<b>31 556</b>	<b>32 177</b>	<b>32 138</b>	<b>31 943</b>	<b>31 632</b>	<b>31 698</b>	<b>31 498</b>

Termin	Åk	Skoltyp	2023	2024	2025	2026	2027	2028	2029	2030	2031	2032	
HT	1	Kommunal skola i Stockholm, bor i Sthlm	4 404	4 536	4 582	4 681	4 538	4 508	4 534	4 557	4 430	4 495	
		Kommunal skola i annan kommun, bor i Sthlm	1 223	1 270	1 282	1 310	1 268	1 259	1 268	1 274	1 237	1 256	
		Fristående skola i Stockholm, bor i Sthlm	4 093	4 145	4 187	4 277	4 143	4 114	4 139	4 161	4 043	4 103	
		Fristående skola i annan kommun, bor i Sthlm	1 235	1 284	1 298	1 326	1 287	1 278	1 285	1 291	1 257	1 274	
	2	Kommunal skola i Stockholm, bor i Sthlm	3 855	3 914	4 024	4 063	4 151	4 017	3 993	4 019	4 040	3 924	
		Kommunal skola i annan kommun, bor i Sthlm	1 180	1 273	1 309	1 322	1 351	1 307	1 299	1 307	1 315	1 277	
		Fristående skola i Stockholm, bor i Sthlm	3 846	3 890	3 997	4 038	4 122	3 994	3 968	3 993	4 012	3 902	
		Fristående skola i annan kommun, bor i Sthlm	1 126	1 137	1 168	1 180	1 206	1 172	1 165	1 171	1 176	1 146	
	3	Kommunal skola i Stockholm, bor i Sthlm	3 448	3 660	3 732	3 839	3 876	3 961	3 833	3 810	3 834	3 856	
		Kommunal skola i annan kommun, bor i Sthlm	1 062	1 115	1 197	1 231	1 243	1 270	1 230	1 223	1 231	1 238	
		Fristående skola i Stockholm, bor i Sthlm	3 671	3 800	3 890	3 999	4 040	4 122	3 999	3 974	3 998	4 018	
		Fristående skola i annan kommun, bor i Sthlm	924	956	987	1 015	1 025	1 047	1 018	1 011	1 017	1 023	
	<b>Totalt</b>			<b>30 067</b>	<b>30 980</b>	<b>31 653</b>	<b>32 281</b>	<b>32 250</b>	<b>32 049</b>	<b>31 731</b>	<b>31 791</b>	<b>31 590</b>	<b>31 512</b>

## 6.8 TABELL 14 FRAMSKRIVNING AV ELEVER I GYMNASIESKOLA I STOCKHOLMS STAD

Tabell 14 Framskrivning av antal elever som går i skola i Stockholms stad år 2023–2032, uppdelad efter termin, årskurs och skoltyp. År 2023 är faktiska uppgifter som grundas på elevregister per den 15 september för HT resp. 10 februari för VT och år 2024–2032 är prognos.

Termin	Åk	Skoltyp	2023	2024	2025	2026	2027	2028	2029	2030	2031	2032
VT	1	Kommunal skola i Stockholm, bor i Sthlm	4 355	4 434	4 547	4 592	4 691	4 547	4 519	4 545	4 568	4 442
		Fristående skola i Stockholm, bor i Sthlm	4 050	4 049	4 157	4 199	4 290	4 157	4 128	4 154	4 175	4 058
		Kommunal skola i Stockholm, bor inte i Sthlm	2 362	2 465	2 517	2 526	2 597	2 525	2 526	2 554	2 557	2 549
		Fristående skola i Stockholm, bor inte i Sthlm	4 476	4 464	4 548	4 566	4 693	4 564	4 563	4 617	4 621	4 605
	2	Kommunal skola i Stockholm, bor i Sthlm	3 544	3 775	3 832	3 940	3 977	4 064	3 931	3 907	3 933	3 955
		Fristående skola i Stockholm, bor i Sthlm	3 640	3 771	3 831	3 936	3 976	4 057	3 932	3 907	3 932	3 951
		Kommunal skola i Stockholm, bor inte i Sthlm	2 093	2 142	2 204	2 226	2 271	2 270	2 342	2 272	2 278	2 303
		Fristående skola i Stockholm, bor inte i Sthlm	4 212	4 223	4 223	4 302	4 318	4 440	4 316	4 315	4 367	4 371
	3	Kommunal skola i Stockholm, bor i Sthlm	3 547	3 448	3 660	3 730	3 837	3 873	3 957	3 831	3 809	3 832
		Fristående skola i Stockholm, bor i Sthlm	3 367	3 668	3 793	3 881	3 988	4 028	4 109	3 989	3 966	3 989
		Kommunal skola i Stockholm, bor inte i Sthlm	2 257	2 191	2 221	2 267	2 310	2 318	2 383	2 317	2 317	2 344
		Fristående skola i Stockholm, bor inte i Sthlm	3 893	4 265	4 255	4 267	4 346	4 362	4 483	4 363	4 362	4 413
Totalt			41 796	42 895	43 788	44 432	45 294	45 205	45 189	44 771	44 885	44 812

Termin	Åk	Skoltyp	2023	2024	2025	2026	2027	2028	2029	2030	2031	2032	
HT	1	Kommunal skola i Stockholm, bor i Sthlm	4 404	4 536	4 582	4 681	4 538	4 508	4 534	4 557	4 430	4 495	
		Fristående skola i Stockholm, bor i Sthlm	4 093	4 145	4 187	4 277	4 143	4 114	4 139	4 161	4 043	4 103	
		Kommunal skola i Stockholm, bor inte i Sthlm	2 455	2 494	2 503	2 574	2 501	2 503	2 531	2 533	2 525	2 526	
		Fristående skola i Stockholm, bor inte i Sthlm	4 489	4 584	4 601	4 731	4 598	4 598	4 653	4 657	4 641	4 642	
	2	Kommunal skola i Stockholm, bor i Sthlm	3 855	3 914	4 024	4 063	4 151	4 017	3 993	4 019	4 040	3 924	
		Fristående skola i Stockholm, bor i Sthlm	3 846	3 890	3 997	4 038	4 122	3 994	3 968	3 993	4 012	3 902	
		Kommunal skola i Stockholm, bor inte i Sthlm	2 194	2 247	2 290	2 298	2 364	2 294	2 295	2 323	2 325	2 317	
		Fristående skola i Stockholm, bor inte i Sthlm	4 279	4 273	4 353	4 370	4 492	4 368	4 367	4 419	4 423	4 408	
	3	Kommunal skola i Stockholm, bor i Sthlm	3 448	3 660	3 732	3 839	3 876	3 961	3 833	3 810	3 834	3 856	
		Fristående skola i Stockholm, bor i Sthlm	3 671	3 800	3 890	3 999	4 040	4 122	3 999	3 974	3 998	4 018	
		Kommunal skola i Stockholm, bor inte i Sthlm	2 106	2 134	2 178	2 220	2 226	2 291	2 222	2 224	2 251	2 253	
		Fristående skola i Stockholm, bor inte i Sthlm	4 210	4 192	4 200	4 279	4 294	4 415	4 291	4 291	4 343	4 347	
	<b>Totalt</b>			<b>43 050</b>	<b>43 869</b>	<b>44 537</b>	<b>45 369</b>	<b>45 345</b>	<b>45 185</b>	<b>44 825</b>	<b>44 961</b>	<b>44 865</b>	<b>44 791</b>

## 6.9 TABELL 15 OCH TABELL 16 ÖVERGÅNGSSANNOLIKHETER

Tabell 15 Exempel på övergångar mellan HT och VT för elever folkbokförda i Stockholms Stad.

HT	VT	Andel 2022	Andel 2023
16år, ÅK1, FBF Sthlm i Sthlm Kommunal	17år, Ej i gymnasiet/Utflyttad	0,014	0,022
16år, ÅK1, FBF Sthlm i Sthlm Kommunal	17år, ÅK1, FBF Sthlm i Sthlm Fri	0,021	0,015
16år, ÅK1, FBF Sthlm i Sthlm Kommunal	17år, ÅK1, FBF Sthlm i Sthlm Kommunal	0,957	0,957
16år, ÅK1, FBF Sthlm i Sthlm Fri	17år, Ej i gymnasiet/Utflyttad	0,029	0,029
16år, ÅK1, FBF Sthlm i Sthlm Fri	17år, ÅK1, FBF Sthlm i Sthlm Fri	0,949	0,949
16år, ÅK1, FBF Sthlm i Sthlm Fri	17år, ÅK1, FBF Sthlm i Sthlm Kommunal	0,012	0,012
17år, ÅK2, FBF Sthlm i Sthlm Kommunal	18år, Ej i gymnasiet/Utflyttad	0,001	0,015
17år, ÅK2, FBF Sthlm i Sthlm Kommunal	18år, ÅK2, FBF Sthlm i Sthlm Kommunal	0,984	0,977
17år, ÅK2, FBF Sthlm i Sthlm Fri	18år, Ej i gymnasiet/Utflyttad	0,023	0,019
17år, ÅK2, FBF Sthlm i Sthlm Fri	18år, ÅK2, FBF Sthlm i Sthlm Fri	0,967	0,971
18år, ÅK3, FBF Sthlm i Sthlm Kommunal	19år, Ej i gymnasiet/Utflyttad	0,009	0,018
18år, ÅK3, FBF Sthlm i Sthlm Kommunal	19år, ÅK3, FBF Sthlm i Sthlm Kommunal	0,990	0,990
18år, ÅK3, FBF Sthlm i Sthlm Fri	19år, Ej i gymnasiet/Utflyttad	0,019	0,026
18år, ÅK3, FBF Sthlm i Sthlm Fri	19år, ÅK3, FBF Sthlm i Sthlm Fri	0,979	0,972

Tabell 16 Exempel på övergångar mellan VT och HT för elever folkbokförda i Stockholms Stad.

VT	HT	Andel 2022	Andel 2023
17år, ÅK1, FBF Sthlm i Sthlm Fri	17år, Ej i gymnasiet/Utflyttad	0,033	0,028
17år, ÅK1, FBF Sthlm i Sthlm Fri	17år, ÅK1, FBF Sthlm i Sthlm Fri	0,028	0,025
17år, ÅK1, FBF Sthlm i Sthlm Fri	17år, ÅK2, FBF Sthlm i Sthlm Fri	0,904	0,906
17år, ÅK1, FBF Sthlm i Sthlm Kommunal	17år, Ej i gymnasiet/Utflyttad	0,041	0,025
17år, ÅK1, FBF Sthlm i Sthlm Kommunal	17år, ÅK1, FBF Sthlm i Sthlm Kommunal	0,028	0,031
17år, ÅK1, FBF Sthlm i Sthlm Kommunal	17år, ÅK2, FBF Sthlm i Sthlm Kommunal	0,884	0,894



## 6.10 TABELL 17 OCH TABELL 18 16-ÅRINGAR

Tabell 17 Uppskattad andel av 16-åringar folkbokförda i Stockholms stad på HT som går i Stockholms kommunala gymnasieskolor (av samtliga 16-åringar inkl. ej i gymnasiet).

År	Andel
2000	69%
2001	65%
2002	63%
2003	58%
2004	58%
2005	54%
2006	51%
2007	49%
2008	49%
2009	48%
2010	46%
2011	42%
2012	42%
2013	39%
2014	41%
2015	38%
2016	36%
2017	38%
2018	39%
2019	39%
2020	39%
2021	37%
2022	38%
2023	37%

Tabell 18 Antal 16-åringar i Stockholms stad år 2010–2032 (31 december resp. år), faktiskt antal (år 2010–2022) och prognos (år 2023–2032). Källa SCB / Sweco

År	Antal
2010	8 469
2011	8 030
2012	7 797
2013	7 533
2014	7 703
2015	7 712
2016	8 143
2017	8 301
2018	8 712
2019	9 074
2020	9 394
2021	9 538
2022	9 961
2023	10 269
2024	10 616
2025	10 727
2026	11 027
2027	10 568
2028	10 488
2029	10 555
2030	10 563
2031	10 100
2032	10 278

## 6.11 ASYLSÖKANDE

Tabell 19 Antal asylsökande i Stockholms kommunala gymnasieskola år 2015–2023. Källa UEDB

Årskurs	HT 2015	HT 2016	HT 2017	HT 2018	HT 2019	HT 2020	HT 2021	HT 2022	HT 2023
1	273	715	270	254	55	9	11	50	82
2	13	140	156	52	23	20	6	7	12
3	2	12	42	42	21	17	17	4	8
<b>Totalt</b>	<b>288</b>	<b>867</b>	<b>468</b>	<b>348</b>	<b>99</b>	<b>46</b>	<b>34</b>	<b>61</b>	<b>102</b>