



Stockholms
stad

Funktionsprogram för bostäder med särskild service SoL och LSS samt stödboende

Mars 2024

Socialförvaltningen, dnr 2024/235

Innehåll

Innehåll	1
1. Inledning	2
1.1 Bostad med särskild service.....	3
1.2 Mål och syfte	3
1.3 Lagar, regler och upplåtelseformer	4
1.4 Olika former för bostad med särskild service inom LSS och SoL	5
2. Gruppboende LSS, i flerbostadshus, normal till hög tillgänglighet	5
2.1 Lägenhet.....	7
2.2 Gemensamma utrymmen.....	10
3. Gruppboende LSS, i friliggande, normal till hög tillgänglighet	15
3.1 Lägenhet.....	16
3.2 Gemensamma utrymmen.....	19
4. Serviceboende LSS/SoL, normal tillgänglighet	23
4.1 Lägenhet.....	24
4.2 Gemensamhetslokal.....	27
5. Gruppboende SoL, normal tillgänglighet	30
5.1 Lägenhet.....	31
5.2 Gemensamma utrymmen.....	34
6. Stödboende, normal tillgänglighet	37
6.1 Lägenhet.....	38
6.2 Gemensamhetslokal.....	40

1. Inledning

Funktionsprogrammet är en revidering av programmet från 2018 och har arbetats fram i samverkan mellan socialförvaltningen och serviceförvaltningen. Stadsdelsförvaltningarna och Micasa har haft möjlighet att lämna synpunkter.

Stockholms stad ska ställa likvärdiga beställarkrav vid planering av bostad med särskild service. Funktionsprogrammet för bostäder enligt LSS och SoL är ett vägledande dokument som beskriver en uppdelning i olika boendeformer. Dessa boendeformer specificerar olika funktioner och krav på lokalerna baserat på specifika omvårdnadsbehov som ska tillgodoses.

Funktionsprogrammet ska vara ett stöd i kontakt med byggherrar och andra personer som inte tidigare har kännedom om bostad med särskild service.

1.1 Bostad med särskild service

Bostad med särskild service för vuxna personer är en insats enligt lagen (1993:387) om stöd och service till vissa funktionshindrade (LSS) eller socialtjänstlagen (2001:453) (SoL).

Inom Stockholms stad finns bostad med särskild service i form av gruppboende och serviceboende. Programmet omfattar även stödboende.

En bostad med särskild service enligt LSS är en bostad för personer med funktionsnedsättning. Det kan till exempel vara någon som har intellektuell funktionsnedsättning, autism eller en förvärvad hjärnskada som uppstått i vuxen ålder, eller andra stora varaktiga fysiska eller psykiska funktionsnedsättningar som uppenbart inte beror på normalt åldrande.

En bostad med särskild service (enligt SoL) är en bostad för personer som på grund av psykiska eller fysiska funktionsnedsättningar eller av andra skäl möter betydande svårigheter i sin vardag.

1.2 Mål och syfte

Mål

Socialförvaltningen förvaltar funktionsprogrammet som är ett levande dokument och ska hållas uppdaterat utifrån behov och lagstiftning. Funktionsprogrammet kommer med tiden och i samband med specifika projekt att utvecklas utifrån nya kunskaper och nya beslut som fattas.

Verksamhet enligt LSS ska främja jämlikhet i levnadsvillkor och full delaktighet i samhällslivet för de personer som lagen omfattar.

Personer med funktionsnedsättning ska ha möjlighet att leva och bo i en fullvärdig bostad som är den enskildes privata och permanenta hem och som inte har en institutionell prägel.

Den fysiska miljön ska vara utformad för personer med nedsatt rörelse- och orienteringsförmåga. Bostaden ska fungera väl för den boendes egna behov och aktiviteter, användning av hjälpmedel och utgöra en god arbetsmiljö för personal.

Syfte

Funktionsprogrammet har tagits fram för att beskriva lokalernas funktion och utformning vid nybyggnation. Programmet är avsett för nyproduktion men kan också appliceras vid större ombyggnationer. Vid mindre lokalförändringar ska användandet av funktionsprogrammet ställas i relation till effekter i förhållande till ekonomi och arbetsinsats.

Syftet är att värna likvärdigheten mellan olika boenden samt att ge fastighetsägare och byggherrar en förståelse för behoven vid projektering och byggnation av bostäderna

1.3 Lagar, regler och upplåtelseformer

Bostäderna ska uppföras eller byggas om utifrån gällande lagar och förordningar och ska uppfylla de krav som ställs av olika myndigheter avseende lokalernas nyttjande för avsedd användning (till exempel av stadsbyggnadsnämnden, miljö- hälsoskydds- och arbetsmiljönämnden, Storstockholms brandförsvaret och Arbetsmiljöverket).

Det är entreprenörens och fastighetsägarens ansvar att hålla sig uppdaterad om stadens olika riktlinjer och vad som gäller vid byggnation av bostäder och verksamheter.

Exempel på lagar och regler:

- Lag om stöd och service till vissa funktionshindrade (LSS).
- Socialtjänstlagen (SoL). Bostad enligt socialtjänstlagen 5 kapitlet 7 paragrafen. I paragrafen regleras en skyldighet för kommunen att inrätta bostäder med särskild service.
- Plan och bygglagen (PBL), Boverkets byggregler (BBR).
- Svenska institutet för standarder (SIS).
- Allmän material- och arbetsbeskrivning (AMA).
- Bygg ikapp, Svensk Byggtjänst, Elisabet Svensson.
- Stadens hållbarhetskrav vid byggande gällande lokaler och bostäder.
- Arbetsmiljöverkets föreskrifter (AFS).

Upplåtelseformer

Om boendet upplåts med hyresrätt innehar respektive stadsdelsförvaltning hyresavtalet. Detta gäller både i relation till kommunala bostadsbolag och privata aktörer. Om boendet upplåts som bostadsrätt köps den aktuella ytan av staden centralt genom fastighetskontoret, som i sin tur hyr ut till respektive stadsdelsförvaltning.

1.4 Olika former för bostad med särskild service inom LSS och SoL

- Gruppboende LSS – I flerbostadshus, normal till hög tillgänglighet
- Gruppboende LSS – I friliggande, normal till hög tillgänglighet
- Serviceboende LSS/SoL – normal tillgänglighet
- Gruppboende SoL – normal tillgänglighet
- Stödboende – normal tillgänglighet

2. Gruppboende LSS, i flerbostadshus, normal till hög tillgänglighet

Definition

En gruppboende i flerbostadshus med normal tillgänglighet erbjuds för personer med intellektuella och neuropsykiatriska funktionsnedsättningar i kombination med syn- och/eller hörselnedsättning.

En gruppboende i flerbostadshus med hög tillgänglighet erbjuds för personer med flerfunktionshinder och stora omvårdnadsbehov, personer med förvärvad hjärnskada samt personer med behov av geriatrisk omvårdnad.

Service och omvårdnad kan ges alla tider på dygnet. LSS reglerar inte i detalj hur boendet ska vara organiserat. Beroende på den boendes behov och önskemål kan det se ut på olika sätt.

Beskrivning

Boendet är integrerat inom flerbostadshus. Lämplig totalyta är cirka 400 kvm för normal tillgänglighet, eller cirka 450 kvm vid hög tillgänglighet.

Gruppboenden består av ett litet antal lägenheter, maximalt sex stycken, samlade i anslutning till ett gemensamhetsutrymme. Gruppboenden bör ligga i ett plan, hellre i bottenvåning, men kan delas upp på två plan.

Tillgänglighet

Tillgänglighetsnivån är normal nivå enligt SS 91 42 21:2006 eller senaste versionen.

Vid beställning med hög tillgänglighet så gäller kravet om höjd nivå enligt SS 91 42 21:2006 eller senaste versionen.

Brand

Verksamhetsklass 5B.

IT

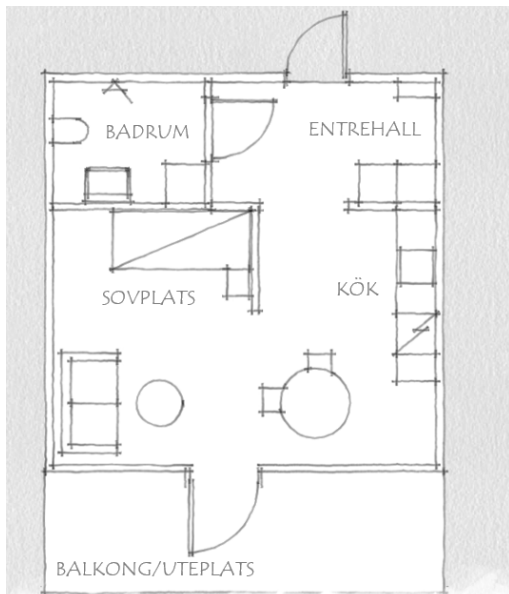
Gemensamma utrymmen och personalutrymme ska ha tillgång till stadens nätverk.

Färgsättning, ljud och ljusmiljö

Detta bör diskuteras i varje enskilt projekt.

En gruppboende delas in i flera funktioner:

- lägenhet: cirka 35–40 kvm/lägenhet (normal tillgänglighet) eller cirka 40–45 kvm/lägenhet (hög tillgänglighet)
- gemensamma utrymme
- personalutrymme: cirka 40 kvm
- bostadskomplement.



Skissförslag för en lägenhet i en gruppbostad.

Entréhall

- Möbleras enligt svensk standard.
- Tittöga i lägenhetsdörren. Möjligheter till kognitivt enkla lösningar: att låsa och låsa upp dörren, till exempel med låsbricka, ska beaktas.

Hygienutrymme

- **Tillgänglighet:** Hygienutrymmet ska minst uppfylla normalnivå, grundläggande tillgänglighet enligt SS 91 42 21:2006 eller senaste versionen. Vid beställning av hög tillgänglighet så gäller det höjd nivå enligt SS 91 42 21:2006 eller senaste versionen.
- **Inredningsrekommendationer:** Det är viktigt att inredningen diskuteras i varje enskilt projekt beroende på målgrup
 - Hygienrum kan förses med till exempel mjuk gummitröskel som är överkörningsbar med rullstol och rollator.
 - Plats för kombitvättmaskin ska finnas.
 - Duschdraperi på skena (inga fasta duschväggar).
 - Kontrastmarkering av vägg mot golv samt mot inredning.

- Handfatet ska vara framskjutet och kunna monteras på olika höjd. Spegel ska gå ner till överkanten på handfatet och blandare ska ha förlängt handtag.
- Stödhandtag ska finnas i duschplats. Golvytan ska vara halkfri.

Vardagsrum

- **Dimensionering:**
 - Det ska vara en öppen planlösning mellan kök och vardagsrum, för att öka tillgänglighet och flexibilitet.
 - Plats för liten soffgrupp och tv monterad på vägg.

Kök/matplats

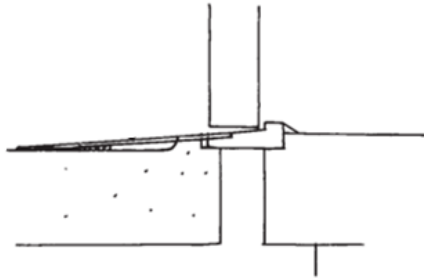
- **Dimensionering:**
 - Köket ska vara planerat för hushåll för en person om inte annat beskrivs. Vändmått 1 500 millimeter.
- **Inredningsrekommendation:**
 - Kyl, frys och diskmaskin ska inte vara inbyggda utan väl synliga och lätt kunna bytas ut.
 - Det ska finnas handtag på skåp och lådor.
 - Höj- och sänkbar köksbänk rekommenderas.
- **Brand och säkerhet:**
 - Spisen ska kunna användas av en person med nedsatt kognitiv förmåga, gärna med vred och kännbara knappar.
 - Spisen förses med spisvakt.
 - Eluttag vid köksbänk ska förses med timer.
- **Belysningsrekommendation:**
 - Belysning över matplats ska kunna regleras med dimmer.

Sovrum/avskild sovplats

- Sovplatsen bör vara avskärmd från köket och delvis från vardagsrummet.
- **Tillgänglighet:** Sängen ska kunna placeras med möjlighet att ge hjälp från båda sidor och passagebredd 900 millimeter vid fotändan.

Uteplats/balkong

- Planera för en uteplats eller balkong om möjligt.
- **Tillgänglighet:** Max 25 millimeter nivåskillnad mellan golvnivå och överkant tröskel. Överstiger nivåskillnaden 15 millimeter och/eller tröskeln inte är avfasad ska en tröskelramp monteras för att överbrygga kanten.

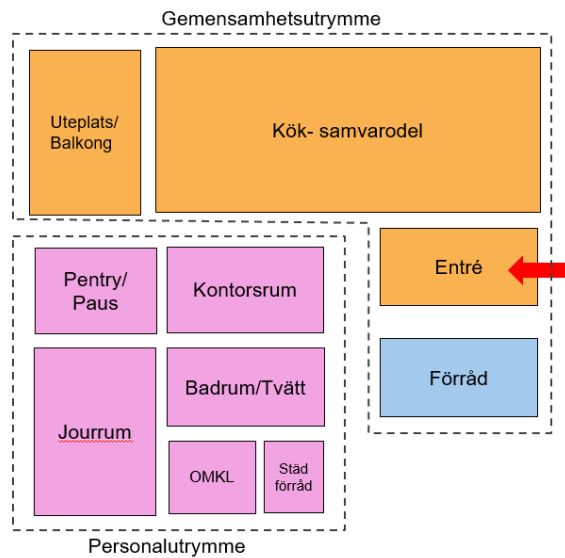


Räckets höjd för balkong/altandörr ska uppfylla gällande säkerhetskrav mätt från högsta golvnivå, exempelvis överkant trall.

2.2 Gemensamma utrymmen

De gemensamma utrymmena bör placeras så att de kan fungera som den samlande punkten för de boende. De bör ligga i nära anslutning till de enskilda lägenheterna och de ska vara lätta att nå. Den boende bör kunna nå sin egen lägenhet utan att passera genom kök och allrum i gemensamhetsytan.

Ytorna ska vara dimensionerade så att alla som bor i gruppboenden kan delta i olika aktiviteter samtidigt.



Funktionsdiagram för gemensamhetsutrymme i en gruppboende i flerbostadshus.

Gemensamma utrymmet innehåller:

- entré och korridor
- kök och samvarodel
- förråd.

Personalutrymmen (cirka 40 kvm) innehåller:

- kontorsrum
- pentry/paus
- jourrum
- omklädningsrum
- badrum/tvätt
- städförråd.

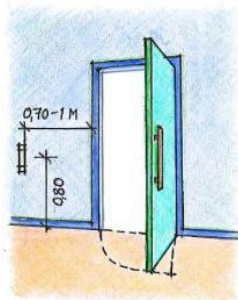
Bostadskomplement innehåller:

- rullstols- och hjälpmedelsförråd
- lägenhetsförråd.

Gemensamma utrymmen

Entré och korridor

- **Tillgänglighet:**
 - Huvudentrén till boendet ska vara lätt att hitta till samt tillgänglig för personer med nedsatt orienterings- och/eller rörelseförmåga.
 - Om entré till gruppboendestaden är via hiss och trapphus ska tillgängligheten vara väl utformad.
 - Betjäningssytor runt hiss, trappa och entré i direkt anslutning till gruppboendestaden ska uppfylla kraven för normal tillgänglighet. Vid beställning av hög tillgänglighet gäller det höjd nivå enligt SS 91 42 21:2006.
 - Rörelse eller tillträde av obehöriga från andra våningsplan ska avgränsas från gruppboendestadens entré.
 - Undvik att hissen och trappans utrymme öppnas direkt in i gruppboendestaden. Om det inte går att lösa på annat sätt, bör hiss och trappa utrustas med en teknisk lösning som möjliggör att boende endast kommer in med en bricka eller annat identifieringsmedel för att komma in i gruppboendestaden.
 - Dörrautomatik till huvudentré på lämpligt avstånd från dörren.



- **Säkerhet:** Entrén utrustas med tittöga.

Kök och samvarodelen

- **Dimensionering:**
 - Kök och samvarodelen dimensioneras för 8–10 personer så att boende och personal i gruppboenden kan samlas för gemensamma måltider. En öppen planlösning är att föredra för att lättare tillgodose krav på tillgänglighet.
 - En fördel är om det finns tillgång till en balkong eller uteplats från samvarodelen, där samtliga boende och personal i gruppen kan vistas samtidigt.
- **Tillgänglighet:**
- Köket ska utformas så att de boende kan medverka i matlagningen. Detta ställer krav på höjd nivå på tillgänglighet för passage och arbetsytor.
- Hög- och sänkbar köksbänk rekommenderas.
- **Säkerhet:**
 - Eluttag kring köksbänk förses med timer.
 - Spisen ska vara utformad så att personer med nedsatt kognitiv förmåga på ett enkelt sätt kan förstå att använda den.
 - Spis förses med spisvakt.

Förråd

- I gruppboenden ska det finnas ett centralt placerat förråd för förbrukningsmateriel, hygienartiklar med mera.

Personalutrymmen

- I utrymme för personal ska det finnas plats för administration, sovande jour och möjlighet till vila, tvättmöjligheter och förrådsutrymmen.
- Det arbetar vanligtvis en till tre personal samtidigt i gruppboenden.

Kontorsrum

- Arbetsplatser för två personer med uppkoppling till stadens nätverk, skrivare/kopiator och uttag för detta.

Pentry/paus

- Rummet bör utrustas med ett litet pentry, diskbänk, mikrovågsugn, kyl/frys-skåp samt eluttag och plats för kaffebryggare och vattenkokare.
- Rummet bör kunna möbleras med ett matbord som rymmer halva personalgruppen som är i tjänst samtidigt och två fätöljer.

Jourrum

- Jourrummet ska vara ett separat rum med plats för enkelsäng 90 x 200 centimeter samt plats för garderob för förvaring av sänglinne.
- Jourrummet används även som vilrum dagtid. Placeras i närhet till personalbadrum.

Omklädningsrum

- Plats ska finnas för låsbara förvaringsskåp för kläder och värdesaker.

Personalbadrum/tvätt

- **Tillgänglighet:** Ska utformas enligt höjd nivå enligt SS 91 42 21:2006.
- Utrustas med tvättmaskin och torktumlare.
- Ska ligga nära jourrum och inreds enligt normerna.

Städförråd

- Plats för förvaring av städmaterial. Det ska dimensioneras för förvaring av gemensam dammsugare, övrig städutrustning, engångsartiklar för städning samt låsbart skåp för rengöringsmedel.

Bostadskomplement

Rullstols- och hjälpmedelsförråd

- Plats för 2–3 stycken rullstolar som en del av hela fastighetens förråd.

Lägenhetsförråd

- Det ska finnas likvärdigt lägenhetsförråd tillhörande samtliga bostadslägenheter.

3. Gruppbofastad LSS, i friliggande, normal till hög tillgänglighet

Definition

Erbjuds personer med intellektuella funktionsnedsättningar och/eller autism med tilläggsdiagnoser inom psykiatri, samt personer med utåtagerande beteende med behov av kontinuerlig personalnärvaro.

Beskrivning

Bostaden i denna form ligger i ett fristående hus. Den ska vara placerad med hänsyn till omgivande bebyggelse. Boendet ska i första hand vara i ett plan men kan vara i två plan.

Gruppbofastaden består av ett litet antal lägenheter, maximalt sex stycken samlade i anslutning till ett gemensamhetsutrymme. Lämplig totalyta är cirka 400-500 kvm, ytan får anpassas i respektive projekt.

Tillgänglighet

- Tillgänglighetsnivån är normal nivå enligt SS 91 42 21:2006 eller senaste versionen.
- Vid beställning med hög tillgänglighet så gäller kravet om höjd nivå enligt SS 91 42 21:2006 eller senaste versionen.
- Hiss ska finnas om det är mer än ett våningsplan.

Brand

Verksamhetsklass 5B.

IT

Gemensamma utrymmen och personalytor ska ha tillgång till stadens nätverk.

Färgsättning, ljusmiljö

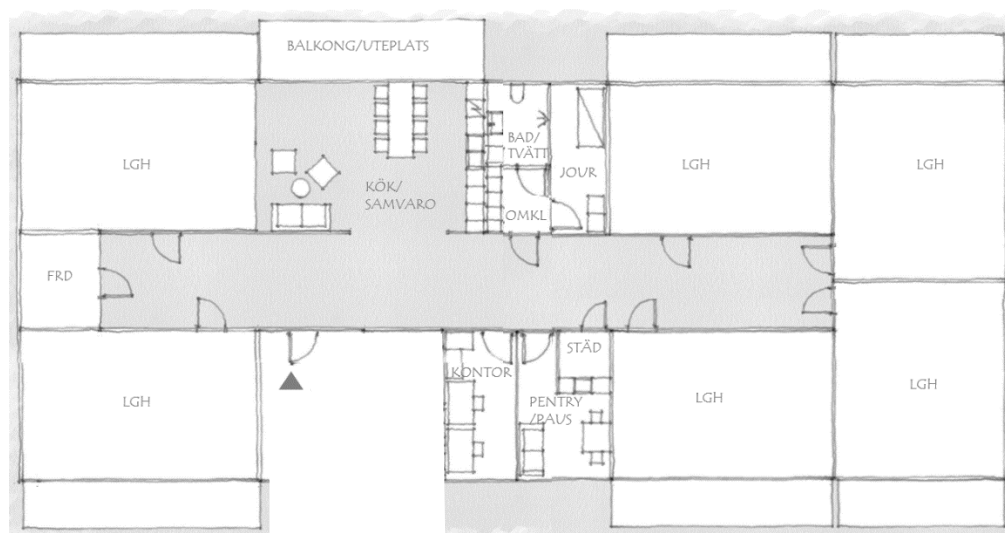
Detta bör diskuteras i varje enskilt projekt

Ljudklass

För lägenheter och gemensamhetsutrymmen gäller ljudklass B.

En gruppbostad i friliggande delar in i flera funktioner:

- lägenhet: cirka 35–40 kvm/lägenhet (normal tillgänglighet) eller cirka 40–45 kvm/lägenhet (hög tillgänglighet)
- gemensamma utrymmen
- personalutrymmen: cirka 40 kvm
- bostadskomplement.



Skissförslag för en gruppbostad i friliggande hus.

3.1 Lägenhet

Beskrivning

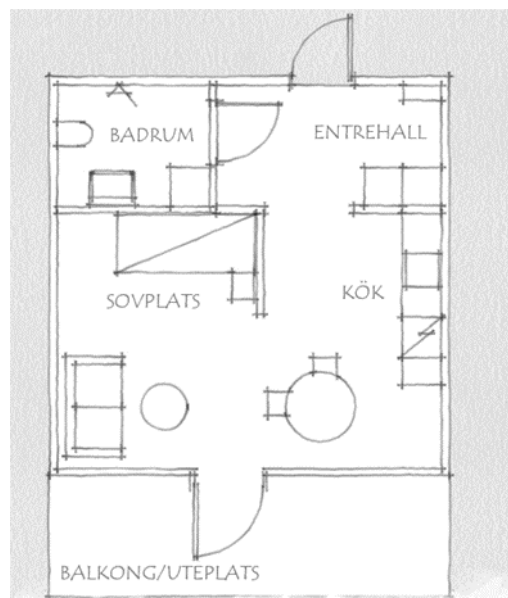
Bostäderna ska vara fullvärdiga, med alla primära bostadsfunktioner tillgodosedda i lägenheten.

Det ska finnas flexibilitet i planlösningen för lägenheterna, där alternativet kan vara antingen ett rum och kök eller två rum och kök. I vissa fall kan tillgängligheten och behovet av assistans från personal vara av stor vikt. Vid val av ett rum och kök ska sovplatsen kunna avgränsas i en alkov.

Det är av betydelse att den boende kan nå sin egen lägenhet utan att behöva passera genom gemensamma områden som kök och allrum.

Lägenheten innehåller:

- entréhall
- hygienutrymme
- vardagsrum
- kök/matplats
- sovrum/avskild sovplats.
- Uteplats eller balkong får gärna finnas.



Skissförslag av en lägenhet i friliggande hus.

Entréhall

- Möbleras enligt svensk standard.
- Tittöga i lägenhetsdörren. Möjligheter till kognitivt enkla lösningar att låsa och låsa upp dörren, till exempel med låsbricka, ska beaktas.

Hygienutrymme

- **Tillgänglighet:** Hygienutrymmet ska minst uppfylla normalnivå, grundläggande tillgänglighet enligt SS 91 42 21:2006 eller senaste versionen. Vid beställning av hög tillgänglighet så gäller det höjd nivå enligt SS 91 42 21:2006 eller senaste versionen.
- **Inredningsrekommendationer**

- Det är viktigt att inredningen diskuteras i varje enskilt projekt beroende på målgrupp.
- Hygienrum kan förses med till exempel mjuk gummitröskel som är överkörningsbar med rullstol och rollator.
- Plats för kombitvättmaskin ska finnas.
- Duschdraperi på skena (inga fasta duschväggar).
- Kontrastmarkering av vägg mot golv samt vägg mot inredning.
- Stödhandtag i duschplats. Golvytan ska vara halkfri.

Vardagsrum

- **Dimensionering:**
 - Det ska vara en öppen planlösning mellan kök och vardagsrum, för att öka tillgänglighet och flexibilitet.
 - Plats för liten soffgrupp och tv monterad på vägg.

Kök/matplats

- **Dimensionering:** Köket ska vara planerat för hushåll för en person om inte annat beskrivs.
- **Inredningsrekommendation:**
 - Kyl, frys och diskmaskin ska inte vara inbyggda utan väl synliga och lätt kunna bytas ut.
 - Det ska finnas handtag på skåp och lådor.
- **Brand och säkerhet:**
 - Spisen ska kunna användas av en person med nedsatt kognitiv förmåga, gärna med vred och kännbara knappar.
 - Spisen förses med spisvakt.
 - Eluttag vid köksbänk ska förses med timer.
- **Belysningsrekommendation:** Belysning över matplats ska kunna regleras med dimmer.

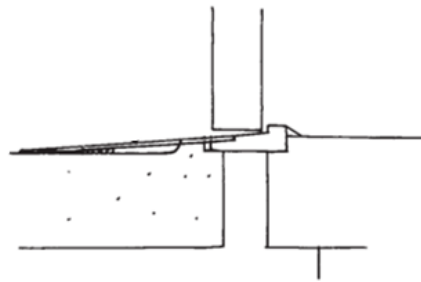
Sovrum/avskild sovplats

- Sovplatsen bör vara avskärmd från köket och delvis från vardagsrummet.

- **Tillgänglighet:** Sängen ska kunna placeras vinklad från vägg.

Uteplats

- Planera för en uteplats eller balkong om möjligt.
- **Tillgänglighet:** Max 25 millimeter nivåskillnad mellan golvnivå och överkant tröskel. Överstiger nivåskillnaden 15 millimeter och/eller tröskeln inte är avfasad ska en tröskelramp monteras för att överbrygga kanten.

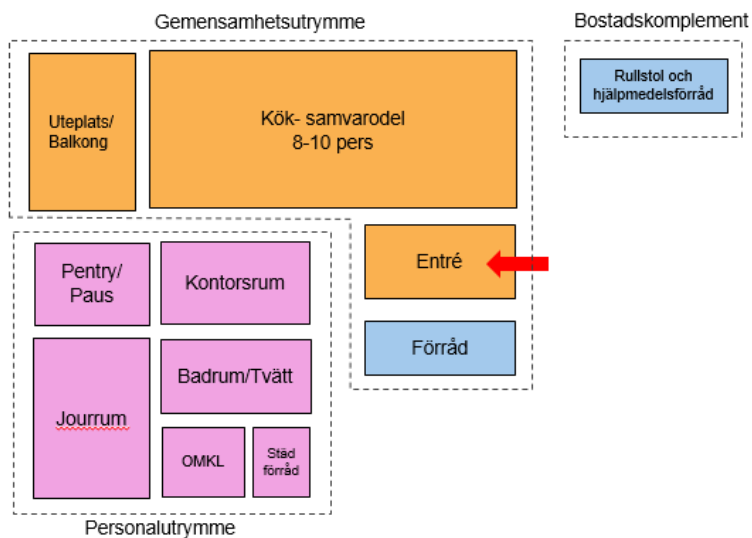


Balkongräckets höjd ska uppfylla gällande säkerhetskrav mätt från högsta golvnivå, exempelvis överkant trall.

3.2 Gemensamma utrymmen

De gemensamma utrymmena bör placeras så att de kan fungera som den samlande punkten för de boende. De bör ligga i nära anslutning till de enskilda lägenheterna och de ska vara lätta att nå. Den boende bör kunna nå sin egen lägenhet utan att passera genom kök och allrum i gemensamhetsytan.

Ytorna ska vara dimensionerade så att alla som bor i gruppboenden kan delta i olika aktiviteter samtidigt.



Funktionsdiagram för gemensamhetsutrymme i en gruppbostad i friliggande hus.

Gemensamma utrymmet innehåller:

- entré och korridor
- kök och samvarodel
- förråd.

Personallutrymmen (cirka 40 kvm) innehåller:

- kontorsrum
- pentry/paus
- jourrum
- omklädningsrum
- badrum/tvätt
- städförråd.

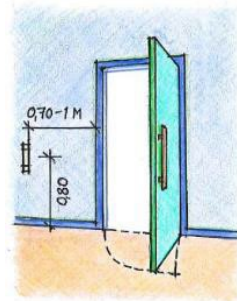
Bostadskomplement innehåller:

- rullstols- och hjälpmedelsförråd
- lägenhetsförråd
- möjlighet till källsortering och hushållsavfall.

Gemensamma utrymmen

Entré och korridor

- **Tillgänglighet:**
 - Huvudentrén till boendet ska vara tillgänglig för personer med nedsatt orienterings- och/eller rörelseförmåga.
 - Dörrautomatik till huvudentré på lämpligt avstånd från dörren.



Kök och samvarodelen

- **Dimensionering:**
 - Kök och samvarodelen dimensioneras för 8–10 personer så att boende och personal i gruppboenden kan samlas för gemensamma måltider. En öppen planlösning är att föredra för att lättare tillgodose krav på tillgänglighet.
 - En fördel är om det finns tillgång till en balkong eller uteplats från samvarodelen, där samtliga boende och personal i gruppen kan vistas samtidigt.
- **Tillgänglighet:** Enligt normalnivå SS 91 42 21:2006. Vid beställning med hög tillgänglighet så gäller krav på höjd nivå enligt SS 91 42 21:2006 eller senaste versionen.
- **Säkerhet:**
 - Eluttag kring köksbänk förses med timer.
 - Spisen ska vara utformad så att personer med nedsatt kognitiv förmåga på ett enkelt sätt kan förstå att använda den.
 - Spis förses med spisvakt.

Förråd

- I gruppboenden ska finnas ett centralt placerat förråd för bland annat förbrukningsmateriel, hygienartiklar med mera.

Personalutrymmen

- I utrymme för personal ska det finnas plats för administration, sovande jour och möjlighet till vila, tvättmöjligheter och förrådsutrymmen.
- Det arbetar vanligtvis en till tre personal samtidigt i gruppboenden.

Kontorsrum

- Arbetsplatser för två personer med uppkoppling till stadens nätverk, skrivare och kopiator och uttag för detta.

Pentry/paus

- Rummet bör utrustas med ett litet pentry, diskbänk, mikrovågsugn, kyl/frysåskåp samt eluttag och plats för kaffebyggare och vattenkokare.
- Rummet bör kunna möbleras med ett matbord som rymmer halva personalgruppen som är i tjänst samtidigt och två fåtöljer.

Jourrum

- Jourrummet ska vara ett separat rum med plats för enkelsäng 90 x 200 centimeter samt plats för garderob för förvaring av sänglinne.
- Jourrummet används även som vilorum dagtid. Placeras i närhet till personalbadrum.

Omklädningsrum

- Plats ska finnas för låsbara förvaringsskåp för kläder och värdesaker.

Personalbadrum/tvätt

- **Tillgänglighet:** Ska utformas enligt höjd nivå enligt SS 91 42 21:2006.
- Utrustas med tvättmaskin och torktumlare.
- Ska ligga nära jourrum och inreds enligt normerna.

Städförråd

- Plats för förvaring av städmaterial. Det ska dimensioneras för förvaring av gemensam dammsugare, övrig

städustrustning, engångsartiklar för städning samt låsbart skåp för rengöringsmedel.

Bostadskomplement

Rullstols- och hjälpmedelsförråd

- Förrådet dimensioneras för 2–3 stycken rullstolar med möjlighet att förvara rullstolar och andra rullande hjälpmedel (ladda, fylla på luft och spola rent).
- Det ska finnas vattenutkast/blandare med varmt och kallt vatten och det ska gå att koppla en slang till blandaren. Det ska finnas en golvbrunn med grusuppfång.
- Automatisk dörröppnare om dörrstängare krävs.
- Trösklar ska vara avfasade eller försedda med tröskelramp. Utan tröskelramp får de vara max 15 millimeter höga.
- Plats för förvaring av säsongsutrustning och liknande.

Lägenhetsförråd

- Det kan finnas, förslagsvis på fastighetens tomt.

Angöring

- Parkering och naturliga ledstråk utformas med hög tillgänglighet och utifrån tomtens förutsättningar.
- In- och utfarter.
- Angöring för taxi och färdtjänst ska möjliggöras i anslutning till boendet.

4. Servicebostad LSS/SoL, normal tillgänglighet

Definition

Personer som inte omfattas av LSS men som på grund av sin funktionsnedsättning är i behov av bostad med särskild service kan bli beviljade insatsen enligt socialtjänstlagen (SoL).

En servicebostad enligt LSS/SoL erbjuds personer med neuropsykiatrisk funktionsnedsättning, intellektuell funktionsnedsättning, syn och eller hörselnedsättning samt psykiska funktionsnedsättningar. En servicebostad innebär oftast dygnet runt-

stöd med en fast personalgrupp och den enskilde ska erbjudas stöd i den egna lägenheten utifrån sina individuella behov.

Beskrivning

En servicebostad består av 12 fullvärdiga lägenheter som är geografiskt samlade i en eller flera huskroppar och som har tillgång till en gemensamhetslokal för samling av de boende och personal. En servicebostad bör integreras i ett vanligt bostadsområde för att undvika en institutionell boendemiljö.

Tillgänglighet

Tillgänglighetsnivån är normalnivå, grundläggande tillgänglighet, enligt SS 91 42 21:2006 eller senaste versionen. Boendet kräver ingen annan anpassning utöver byggnorm och stadens funktionsprogram.

Brand

Lägenheterna är utspridda bland vanliga lägenheter och utformade som dessa och därför behövs inga särskilda anpassningar i form av sprinklers. Skulle det visa sig att en boende i servicebostad inte bedöms klara utrymning vid brand kan mobil sprinkler installeras i aktuell lägenhet.

IT

Gemensamma utrymnen och personalytor ska ha tillgång till stadens nätverk.

Färgsättning, ljud och ljusmiljö

Det kan vara viktigt för vissa grupper med en anpassad färgsättning. Detta bör diskuteras i varje enskilt projekt

En servicebostad delas in i två funktioner:

- Lägenhet: cirka 35–40 kvm per lägenhet
- Gemensamhetslokal för personal och boende: cirka 70 kvm

4.1 Lägenhet

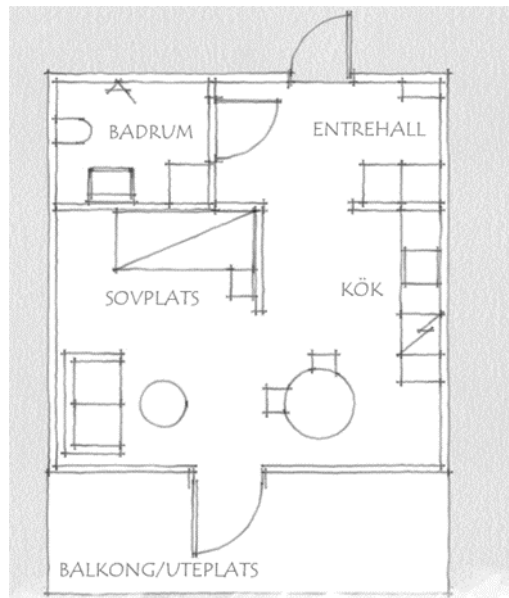
Beskrivning

Bostäderna ska vara fullvärdiga, med alla primära bostadsfunktioner tillgodosedda i lägenheten.

Lägenheterna bör ligga spridda bland de vanliga lägenheterna och utformas likt dem. De kan planeras olika: ett rum och kök alternativt två rum och kök. Vid val av ett rum och kök ska sovplatsen kunna avgränsas i en alkov.

Lägenheten innehåller:

- entréhall
- hygienutrymme
- vardagsrum
- kök/matplats
- sovrum/avskild sovplats
- lägenhetsförråd.
- Uteplats eller balkong får gärna finnas men inget krav.



Skiss för en lägenhet i servicebostad.

Entréhall

- Möbleras enligt svensk standard.

Hygienutrymme

- **Tillgänglighet:** Hygienutrymmet har normalnivå, grundläggande tillgänglighet enligt SS 91 42 21:2006 eller senaste versionen.
- **Inredningsrekommendationer:**

- Det är viktigt att inredningen diskuteras i varje enskilt projekt beroende på målgrupp.
- Plats för kombivättmaskin ska finnas.
- Stödhandtag i duschplats.
- Golvytan ska vara halkfri.

Vardagsrum

- **Dimensionering:**
 - Det ska vara en öppen planlösning mellan kök och vardagsrum, för att öka tillgänglighet och flexibilitet.
 - Plats för liten soffgrupp och tv monterad på vägg.

Kök/matplats

- **Dimensionering:** Köket ska vara planerat för hushåll för en person om inte annat beskrivs.
- **Inredningsrekommendation:**
 - Kyl, frys och diskmaskin ska inte vara inbyggda utan väl synliga och lätt kunna bytas ut.
 - Det ska finnas handtag på skåp och lådor.
- **Brand och säkerhet:**
 - Spisen ska kunna användas av en person med nedsatt kognitiv förmåga, gärna med vred och kännbara knappar.
 - Spisen förses med spisvakt.
 - Eluttag vid köksbänk ska förses med timer.
- **Belysningsrekommendation:** Belysning över matplats ska kunna regleras med dimmer.

Sovrum/avskild sovplats

- Sovplatsen bör delvis vara avskärmd från köket och vardagsrummet.

Uteplats/balkong

- Planera för en uteplats eller balkong om möjligt.

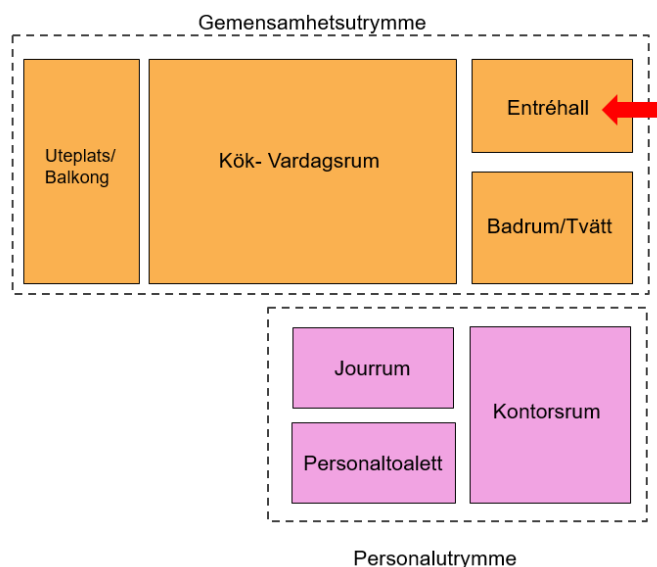
Lägenhetsförråd

- Det ska finnas likvärdigt lägenhetsförråd tillhörande samtliga bostadslägenheter.

4.2 Gemensamhetslokal

Gemensamhetslokal är cirka 70 kvm, motsvarande en 4:a. Den bör placeras i samma hus eller i närområdet. Det kan fungera som den samlade punkten för de boende. Ytorna bör vara dimensionerade så att alla som bor i servicebostaden kan delta i olika aktiviteter samtidigt.

Tillgänglighet: Tillgänglighet i gemensamhetslokalen är normalnivå, grundläggande tillgänglighet, enligt SS 91 42 21:2006 eller senaste versionen.



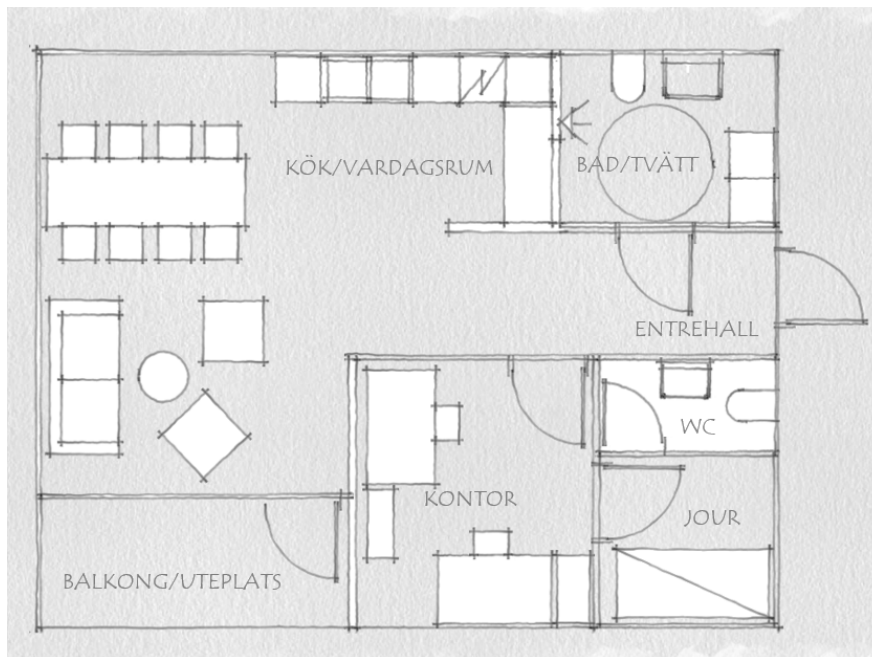
Funktionsdiagram för gemensamhetslokal i en servicebostad.

Gemensamhetsutrymme

- Entréhall
- kök/vardagsrum
- uteplats/balkong
- badrum/tvätt.

Personalutrymmen

- Kontorsrum
- jourrum
- personaltoalett.

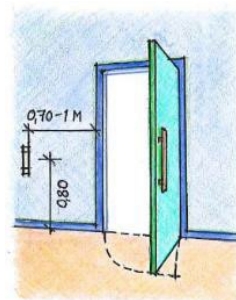


Skissförslag för gemensamhetslokal i servicebostad.

Gemensamhetsutrymme

Entréhall

- **Tillgänglighet:** Huvudentrén till gemensamhetslokalen ska vara lätt att hitta till, samt tillgänglig för personer med nedsatt orienterings- och/eller rörelseförmåga.
- **Säkerhet:** Entrén utrustas med tittöga.



Kök/vardagsrum

- **Dimensionering:**
 - Plats för upp till 15 personer, beroende av antalet lägenheter i bostaden.
 - Kök/vardagsrum dimensioneras så att boende och personal i servicebostad kan samlas för gemensamma måltider om så önskas. En öppen

planlösning är att föredra för att lättare tillgodose krav på tillgänglighet.

- **Säkerhet:**
 - Eluttag kring köksbänk förses med timer.
 - Spisen ska vara utformad så att personer med nedsatt kognitiv förmåga på ett enkelt sätt kan förstå att använda den.
 - Spis förses med spisvakt.

Uteplats/balkong

- Planera för en uteplats eller balkong om möjligt.
- Det är en fördel om det går att nå en balkong eller uteplats från kök/vardagsrum där samtliga boende och personal i gruppen kan vistas samtidigt.

Badrum/tvätt

- Ett rullstolsanpassat badrum ska finnas för besökare, höjd nivå, utökad tillgänglighet, enligt SS 91 42 21:2006 eller senaste versionen.
- Plats för tvättmaskin och torktumlare ska finnas.

Personalutrymme

- I utrymme för personal ska det finnas plats för administration samt sovande jour. Personal finns på plats dygnet runt.
- Det arbetar vanligtvis en till två personal samtidigt i servicebostaden.

Kontorsrum

- Arbetsplatser för två personer med uppkoppling till stadens nätverk, skrivare och kopiator och uttag för detta ska finnas.

Jourrum

- Jourrummet ska vara ett separat rum med plats för enkelsäng 90 x 200 centimeter samt plats för garderob för förvaring av sänglinne.
- Jourrummet används även som vilrum dagtid. Placeras i närhet av personaltoalett.

Personaltoalett

- Ska ligga i anslutning till jourrummet och inreds enligt normerna.

5. Gruppboestad SoL, normal tillgänglighet

Definition

Personer med funktionsnedsättning som inte omfattas av LSS men som på grund av sin funktionsnedsättning är i behov av bostad med särskild service kan bli beviljade insatsen enligt socialtjänstlagen (SoL).

En bostad enligt SoL erbjuds personer med psykiska funktionsnedsättningar och utåtagerande eller utmanande beteende som har behov av stöd dygnet runt. (Dessa personer ska samtidigt kunna skapa sig en egen bostad.) Service och omvårdnad kan ges alla tider på dygnet.

Beskrivning

Boende i denna form kan vara både i flerbostadshus och i friliggande. Lämplig totalyta är cirka 650 kvm.

Gruppboestaden kan ha cirka 12 lägenheter samlade i anslutning till ett gemensamhetsutrymme.

Gruppboestaden bör ligga i ett plan, hellre i bottenvåning, men kan delas upp på två plan ovanpå varandra.

Tillgänglighet

Tillgänglighetsnivån är normalnivå, grundläggande tillgänglighet, enligt SS 91 42 21:2006 eller senaste versionen.

Brand

Verksamhetsklass 5B.

IT

Gemensamma utrymmen och personalytor ska ha tillgång till stadens nätverk.

Färgsättning, ljud och ljusmiljö

Detta bör diskuteras i varje enskilt projekt.

En gruppboende delas in i flera funktioner:

- Lägenhet: cirka 35–40 kvm/lägenhet
- Gemensamma utrymmet
- Personalutrymmen: cirka 40 kvm
- Bostadskomplement

5.1 Lägenhet

Beskrivning

Bostäderna ska vara fullvärdiga, med alla primära bostadsfunktioner tillgodosedda i lägenheten.

Det ska finnas flexibilitet i planlösningen för lägenheterna, där alternativet kan vara antingen ett rum och kök eller två rum och kök. I vissa fall kan tillgängligheten och behovet av assistans från personal vara av stor vikt. Vid val av ett rum och kök ska sovplatsen kunna avgränsas i en alkov.

Det är av betydelse att den boende kan nå sin egen lägenhet utan att behöva passera genom gemensamma områden som kök och allrum.

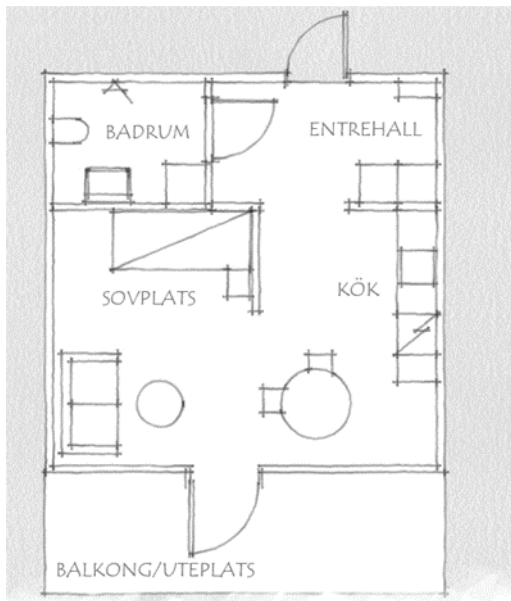
Tillgänglighet

Tillgänglighetskravet i lägenheterna är normalnivå, grundläggande tillgänglighet, dels utifrån de boendes omvårdnadsbehov och dels utifrån arbetsmiljökrav.

Tröskeln ska vara avfasad om det byggs med tröskel, den ska vara så låg som möjligt, max 15 millimeter hög.

Lägenheten innehåller:

- entréhall
- hygienutrymme
- vardagsrum
- kök/matplats
- sovrum/avskild sovplats.
- Uteplats eller balkong får gärna finnas men inget krav.



Skissförslag för en lägenhet i gruppboend.

Entréhall

- Möbleras enligt svensk standard.
- Tittöga i lägenhetsdörren. Möjligheter till kognitivt enkla lösningar för att låsa och låsa upp dörren, till exempel med låsbricka, ska beaktas.

Hygienutrymme

- **Tillgänglighet:** Hygienutrymmet ska minst uppfylla normalnivå, grundläggande tillgänglighet enligt SS 91 42 21:2006 eller senaste versionen.
- **Inredningsrekommendationer**
Det är viktigt att inredningen diskuteras i varje enskilt projekt beroende på målgrupp.
 - Hygienrum kan förses med till exempel mjuk gummitröskel som är överkörningsbar med rullstol och rollator.
 - Plats för kombivättmaskin ska finnas.
 - Duschdraperi på skena (inga fasta duschväggar).
 - Kontrastmarkering av vägg mot golv samt vägg mot inredning.
 - Stödhandtag i duschplats. Golvytan ska vara halkfri.

Vardagsrum

- **Dimensionering:** Det ska vara en öppen planlösning mellan kök och vardagsrum för att öka tillgänglighet och flexibilitet.
- Plats ska finnas för liten soffgrupp och tv monterad på vägg.

Kök/matplats

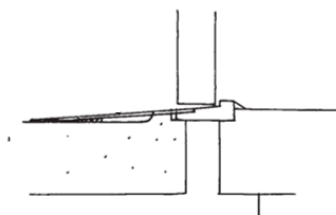
- **Dimensionering:** Köket ska vara planerat för hushåll för en person om inte annat beskrivs.
- **Inredningsrekommendation:**
 - Kyl, frys och diskmaskin ska inte vara inbyggda utan väl synliga och lätt kunna bytas ut.
 - Det ska finnas handtag på skåp och lådor.
- **Brand och säkerhet:**
 - Spisen ska kunna användas av en person med nedsatt kognitiv förmåga, gärna med vred och kännbara knappar.
 - Spisen förses med spisvakt.
 - Eluttag vid köksbänk ska förses med timer.
- **Belysningsrekommendation:** Belysning över matplats ska kunna regleras med dimmer.

Sovrum/avskild sovplats

- Sovplatsen bör vara avskärmad från köket och delvis från vardagsrummet.
- **Tillgänglighet:** Sängen ska kunna placeras vinklad från vägg.

Uteplats/balkong

- Planera för en uteplats eller balkong om möjligt.
- **Tillgänglighet:** Max 25 millimeter nivåskillnad mellan golvnivå och överkant tröskel. Överstiger nivåskillnaden 15 millimeter och/eller tröskeln inte är avfasad ska en tröskelramp monteras för att överbrygga kanten.

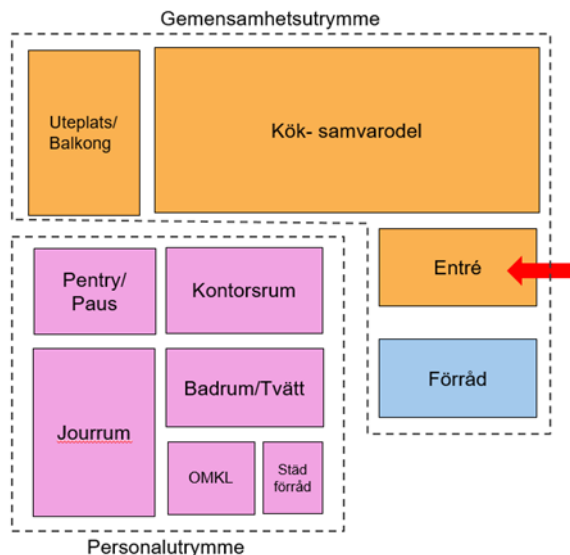


Balkongräckets höjd ska uppfylla gällande säkerhetskrav mätt från högsta golvnivå, exempelvis överkant trall.

5.2 Gemensamma utrymmen

De gemensamma utrymmena bör placeras så att de kan fungera som den samlade punkten för de boende. De bör ligga i nära anslutning till de enskilda lägenheterna och de ska var lätta att nå. Den boende bör kunna nå sin egen lägenhet utan att passera genom kök och allrum i gemensamhetsytan.

Ytorna ska vara dimensionerade så att alla som bor i gruppboenden kan delta i olika aktiviteter samtidigt.



Funktionsdiagram för gemensamhetsutrymme i en gruppboende SoL.

Gemensamma utrymmet innehåller:

- entré och korridor
- kök och samvarodel
- förråd.

Personalutrymmen (cirka 40 kvm) innehåller:

- kontorsrum
- pentry/paus
- jourrum
- omklädningsrum
- badrum/tvätt
- städförråd.

Bostadskomplement innehåller:

- rullstols- och hjälpmedelsförråd
- lägenhetsförråd.

Gemensamma utrymmen

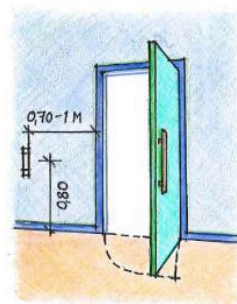
Entré och korridor

- **Tillgänglighet:** Huvudentrén till boendet ska vara lätt att hitta till samt tillgänglig för personer med nedsatt orienterings- och/eller rörelseförmåga.

Om entré till gruppboendestaden är via hiss och trapphus ska tillgängligheten vara väl utformad. Betjäningsytorna runt hiss, trappa och entré i direkt anslutning till gruppboendestaden ska uppfylla kraven för normalnivå enligt SS 91 42 21:2006.

Rörelse eller tillträde av obehöriga från andra våningsplan ska avgränsas från gruppboendestadens entré. Undvik att hiss och trappans utrymme öppnas direkt in i gruppboendestaden. Om det inte går att lösa på annat sätt, bör hiss och trappa utrustas med en teknisk lösning som möjliggör att boende endast kommer in med en bricka eller annat identifieringsmedel för att komma in i gruppboendestaden.

Dörrautomatik till huvudentré bör finnas på lämpligt avstånd från dörren.



- **Säkerhet:** Entrén utrustas med tittöga.

Kök och samvarodel

- **Dimensionering:**
 - Kök och samvarodelen dimensioneras för cirka 10 personer så att boende och personal i gruppboendestaden kan samlas för gemensamma måltider. En öppen

planlösning är att föredra för att lättare tillgodose krav på tillgänglighet.

- En fördel är om det finns tillgång till en balkong eller uteplats från samvarodelen, där samtliga boende och personal i gruppen kan vistas samtidigt.
- **Tillgänglighet:** Enligt normalnivå SS 91 42 21:2006.
- **Säkerhet:**
 - Eluttag kring köksbänk förses med timer.
 - Spisen ska vara utformad så att personer med nedsatt kognitiv förmåga på ett enkelt sätt kan förstå att använda den.
 - Spis förses med spisvakt.

Förråd

- I gruppboenden ska finnas ett centralt placerat förråd för bland annat förbrukningsmateriel, hygienartiklar med mera.

Personalutrymmen (cirka 40 kvm)

- I utrymme för personal ska det finnas plats för administration, sovande jour och möjlighet till vila, tvättmöjligheter och förrådsutrymmen.
- Det arbetar vanligtvis en till tre personal samtidigt i gruppboenden.

Kontorsrum

- Arbetsplatser för två personer med uppkoppling till stadens nätverk, skrivare och kopiator och uttag för detta ska finnas.

Pentry/paus

- Rummet ska utrustas med ett litet pentry, diskbänk, mikrovågsugn, kyl/frysåskåp samt eluttag och plats för kaffebryggare och vattenkokare.
- Rummet ska kunna möbleras med ett matbord som rymmer halva personalgruppen som är i tjänst samtidigt och två fåtöljer.

Jourrum

- Jourrummet ska vara ett separat rum med plats för enkelsäng 90 x 200 centimeter samt plats för garderob för förvaring av sänglinne.
- Jourrummet används även som vilorum dagtid. Placeras i närhet till personalbadrum.

Omklädningsrum

- Plats ska finnas för låsbara förvaringsskåp för kläder och värdesaker.

Personalbadrum/tvätt

- **Tillgänglighet:** Ska utformas enligt höjd nivå enligt SS 91 42 21:2006.
- Utrustas med tvättmaskin och torktumlare.
- Ska ligga nära jourrum och inreds enligt normerna.

Städförråd

- Plats ska finnas för förvaring av städmaterial. Det ska dimensioneras för förvaring av gemensam dammsugare, övrig städutrustning, engångsartiklar för städning samt låsbart skåp för rengöringsmedel.

Bostadskomplement

Rullstols- och hjälpmedelsförråd

- Plats ska finnas för 2–3 stycken rullstolar som en del av hela fastighetens förråd.

Lägenhetsförråd

- Det ska finnas likvärdigt lägenhetsförråd tillhörande samtliga bostadslägenheter.

6. Stödboende, normal tillgänglighet

Definition

Stödboende är en mellanboendeform mellan ett helt självständigt boende i egen lägenhet och en lägenhet i gruppboende. Stödboende betraktas inte som ett permanent boende. Inom stadens socialpsykiatri finns det personer som är i behov av ett boende med stöd.

I Stockholms stad tillämpas lagen om valfrihetsystem (LOV) för stödboende inom verksamhetsområdet socialpsykiatri.

Ett stödboende erbjuds personer med psykiska funktionsnedsättningar eller personer med utåtagerande eller utmanande beteende.

Beskrivning

En stödbostad består av fullvärdiga enskilda lägenheter spridda i ett område med upp till 15 lägenheter som är geografiskt samlade i samma hus eller i kringliggande hus. Det ska finnas tillgång till gemensamhetslokal i närområdet för samvaro och möte med personal.

Stödboende bör integreras i ett vanligt bostadsområde för att undvika en institutionell boendemiljö.

Tillgänglighet

Tillgänglighetsnivån är normalnivå, grundläggande tillgänglighet, enligt SS 91 42 21:2006 eller senaste versionen. Boendet kräver ingen annan anpassning utöver byggnorm och stadens funktionsprogram.

Brand

Lägenheterna är utspridda bland vanliga lägenheter och utformade som dessa och därför behövs inga särskilda anpassningar i form av sprinklers. Skulle det visa sig att en boende i servicebostad inte bedöms klara utrymning vid brand kan mobil sprinkler installeras i aktuell lägenhet.

IT

Gemensamma utrymmen och personalytor ska ha tillgång till stadens nätverk.

Ett stödboende delas in i två funktioner:

- Lägenhet: cirka 30–35 kvm per lägenhet
- Gemensamhetslokal för personal och boende: cirka 50 kvm

6.1 Lägenhet

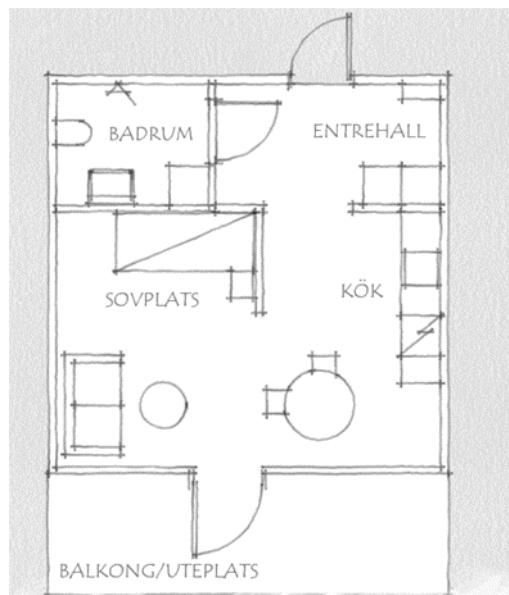
Beskrivning

Bostäderna ska vara fullvärdiga, med alla primära bostadsfunktioner tillgodosedda i lägenheten.

Lägenheterna ligger spridda bland de vanliga lägenheterna och utformas likt dem, ett rum och kök. Sovplatsen ska kunna avgränsas i en alkov.

Lägenheten innehåller:

- entréhall
- hygienutrymme
- vardagsrum
- kök/matplats
- sovrum/avskild sovplats
- lägenhetsförråd.
- Uteplats eller balkong får gärna finnas men inget krav.



Skissförslag för en lägenhet i stödboende.

Entréhall

- Möbleras enligt svensk standard.

Hygienutrymme

- **Tillgänglighet:** Hygienutrymmet har normalnivå, grundläggande tillgänglighet enligt SS 91 42 21:2006 eller senaste versionen.
- **Inredningsrekommendationer**
 - Det är viktigt att inredningen diskuteras i varje enskilt projekt beroende på målgrupp.
 - Plats för kombivättmaskin ska finnas.
 - Stödhandtag ska finnas i duschplats.
 - Golvytan ska vara halkfri.

Vardagsrum

- **Dimensionering:** Det ska vara en öppen planlösning mellan kök och vardagsrum, för att öka tillgänglighet och flexibilitet.
- Plats ska finnas för liten soffgrupp och tv monterad på vägg.

Kök/matplats

- **Dimensionering:** Köket ska vara planerat för hushåll för en person om inte annat beskrivs.
- **Inredningsrekommendation:**
 - Kyl, frys och diskmaskin ska inte vara inbyggda utan väl synliga och lätt kunna bytas ut.
 - Det ska finnas handtag på skåp och lådor.
- **Brand och säkerhet:**
 - Spisen ska kunna användas av en person med nedsatt kognitiv förmåga, gärna med vred och kännbara knappar.
 - Spisen förses med spisvakt.
 - Eluttag vid köksbänk ska förses med timer.
- **Belysningsrekommendation:** Belysning över matplats ska kunna regleras med dimmer.

Sovrum/avskild sovplats

- Sovplatsen bör vara avskärmad från köket och delvis från vardagsrummet.

Uteplats/balkong

- Planera för en uteplats eller balkong om möjligt.

Lägenhetsförråd

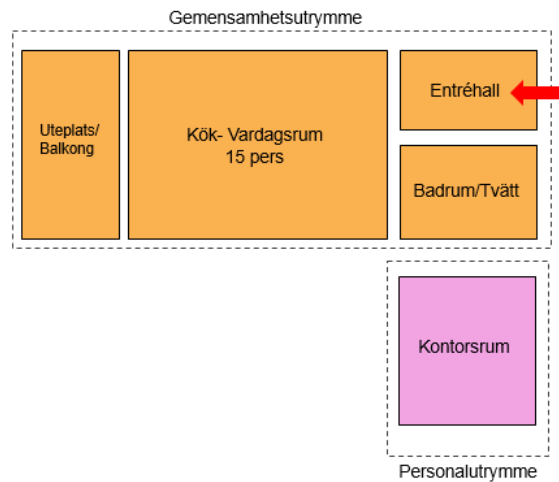
- Det ska finnas likvärdigt lägenhetsförråd tillhörande samtliga bostadslägenheter.

6.2 Gemensamhetslokal

Gemensamhetslokalen är cirka 50 kvm. Den bör placeras i samma hus eller i närområdet. Det kan fungera som den samlade punkten för de boende.

Ytorna bör vara dimensionerade så att alla som bor i stödboende kan delta i olika aktiviteter samtidigt.

Tillgänglighet: Tillgänglighet i gemensamhetslokalen för stödboende är normalnivå, grundläggande tillgänglighet, enligt SS 91 42 21:2006 eller senaste versionen.



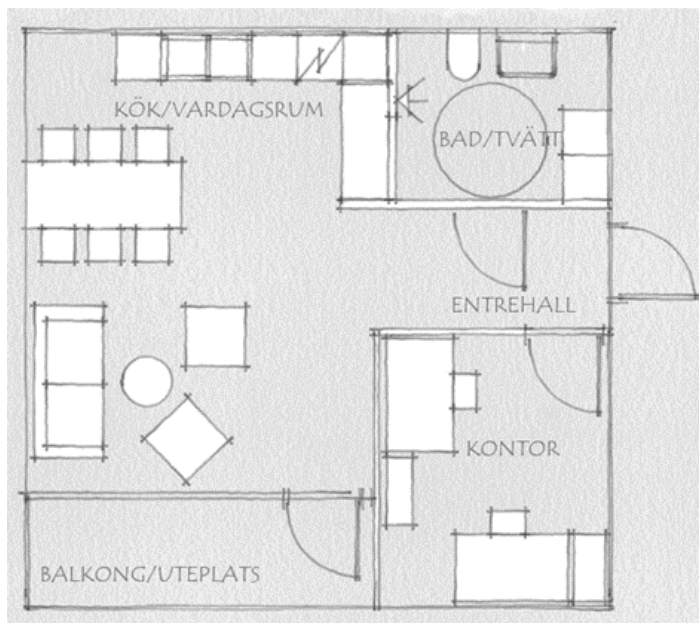
Funktionsdiagram för gemensamhetslokal i ett stödboende.

Gemensamhetsutrymme innehåller:

- entréhall
- kök/vardagsrum
- uteplats/balkong
- badrum/tvätt.

Personalutrymme innehåller:

- kontorsrum.



Skissförslag för gemensamhetslokal i stödboende.

Gemensamhetsutrymme

Entréhall

- Möbleras enligt svensk standard.

Kök/vardagsrum

- **Dimensionering:**
 - Plats för cirka 10 personer, beroende av antalet lägenheter i bostaden.
 - Kök/vardagsrum dimensioneras så att boende och personal i stödboende kan samlas för gemensamma måltider om så önskas.
 - En öppen planlösning är att föredra för att lättare tillgodose krav på tillgänglighet.
- **Säkerhet:**
 - Eluttag kring köksbänk ska förses med timer.
 - Spisen ska vara utformad så att personer med nedsatt kognitiv förmåga på ett enkelt sätt kan förstå att använda den.
 - Spis förses med spisvakt.

Uteplats/balkong

- Planera för en uteplats eller balkong om möjligt.

- Det är en fördel om det går att nå en balkong eller uteplats från kök/vardagsrum där samtliga boende och personal i gruppen kan vistas samtidigt.

Badrum/tvätt

- Ett rullstolsanpassat badrum ska finnas för besökare, höjd nivå, utökad tillgänglighet, enligt SS 91 42 21:2006 eller senaste versionen.

Personalutrymme

- I utrymme för personal ska det finnas plats för administration. Personal finns på plats dygnet runt.
- Det arbetar vanligtvis en till två personal samtidigt i stödboenden.

Kontorsrum

- Arbetsplatser ska finnas för två personer med uppkoppling till stadens nätverk, skrivare och kopiator och uttag för detta.