

**Handläggare**  
Sofia Regnell  
Telefon: 0850809021

**Till**  
Östermalms stadsdelsnämnd

## Samråd om nätkoncession avseende ledning i Luft från Ålkistan till Ekhagen

Svar på remiss från kommunstyrelsen, dnr KS 2021/533.

### Förslag till beslut

Remissen besvaras med förvaltningens tjänsteutlåtande.

### Sammanfattning

Under våren 2020 besvarade Östermalms stadsdelsnämnd, genom ett ordförandebeslut, remissen Samråd gällande ansökan om förlängd koncession för 220 kV luftledningar mellan Ekhagen och Ålkistan. Detta samråd genomfördes av Ellevio i samband med att en miljökonsekvensbeskrivning (MKB) togs fram. Samrådet som genomförs nu är en följd av att Ellevio måste ansöka om tillstånd för att fortsätta använda befintlig kraftledning hos Energimarknadsinspektionen (Ei), som avgör om ledningen ska få fortsatt tillstånd.

Utifrån den redovisning som presenteras i samrådsunderlaget anser stadsdelsförvaltningen att förslaget att bibehålla luftledningarna på sträckan Ekhagen-Ålkistan är det bästa alternativet. Förvaltningen har dock inte egen teknisk kompetens inom området, vilket gör att det är svårt att fullt ut bedöma konsekvenserna av de olika alternativen. Att lägga ner ledningarna i marken skulle innebära stora ekonomiska kostnader samt åverkan på naturvärdena i Nationalstadsparken, genom nedtagning av ett stort antal träd.

### Bakgrund

Kommunstyrelsen har skickat remissen ”Begäran om yttrande över ansökan om nätkoncession avseende ledning i Luft från Ålkistan till Ekhagen i Solna kommun och Stockholms stad i Stockholms län” till bland annat Östermalms stadsdelsnämnd. Kommunstyrelsen sammanställer svaret för Stockholms stad och önskar yttrande senast den 10 maj 2021.

Stadsdelsförvaltningen ansökte om förlängd remisstid till den 28 maj för att remissen skulle kunna tas upp på stadsdelsnämndens

sammanträde den 27 maj. Detta var inte möjligt och därför besvaras denna remiss med ett ordförandebeslut.

Under våren 2020 besvarade Östermalms stadsdelsnämnd, genom ett ordförandebeslut, remissen ”Samråd gällande ansökan om förlängd koncession för 220 kV luftledningar mellan Ekhagen och Ålkistan”. Detta samråd genomfördes av Ellevio i samband med att en miljökonsekvensbeskrivning (MKB) togs fram. Samrådet som genomförs nu är en följd av att Ellevio ansöker om tillstånd för att fortsätta använda befintlig kraftledning hos Energimarknadsinspektionen (Ei), som avgör om ledningen ska få fortsatt tillstånd. Ei begär in synpunkter från bland annat Stockholms stad kring om ledningen är förenlig med kommunens detaljplaner och områdesbestämmelser med mera.

### **Ärendets beredning**

Ärendet har beretts av parkmiljöavdelningen norra innerstaden.

### **Ärendet**

#### **Bakgrund och syfte**

Elnätsföretaget Ellevio ansökte 2013 om tillstånd, så kallad nätkoncession för linje, för markförläggning av de två befintliga 220 kV luftledningarna (KL21 och KL25) mellan terminalplats Ålkistan i Solna stad och transformatorstation Fisksjöäng i Stockholms stad. Luftledningarna är sambyggda i gemensam sträckning och är belägna på Norra Djurgården. Projektet är en del av det stora samverkansprojektet Stockholms Ström, där Ellevio, Vattenfall och Svenska kraftnät arbetar med att förstärka och förnya elnätet i Stockholmsregionen.

Under Energimarknadsinspektionens tillståndsprövning delades koncessionsansökan upp i två separata ärenden då det visade sig att delsträckan mellan Ålkistan och Ekhagen var komplicerad att lösa rent tekniskt. För delsträckan Ekhagen–Fisksjöäng meddelades koncession i februari 2017 och förläggningen av markkablarna är nu genomförd. För delsträckan Ålkistan-Ekhagen utfördes kompletterande utredningar och en reviderad ansökan skickades in i december 2018. Under senvåren 2019 skickade Energimarknadsinspektionen över en begäran om komplettering av ansökan, då Ellevio bland annat ombads att förtydliga varför de befintliga luftledningarna behöver bytas ut mot markkablarna.

Ansökan kompletterades aldrig utan istället valde Ellevio att dra tillbaka ansökan. Anledningen till det är att Ellevio, efter genomförd detaljprojektering med ytterligare utredningar och

kostnadsberäkningar under 2019, har konstaterat att den ansökta lösningen inte är lämplig. Det beror dels på stor påverkan på naturmiljön till följd av avverkning av ett större antal träd än tidigare förutsatt antal träd inom Nationalstadsparken och höga kostnader till följd av tekniskt komplicerade lösningar. Därtill har ägandeskapet av gång- och strukturbron, som skulle gå över Ålkistan och förbinda Solna och Stockholm och där markablarna skulle byggas in inte lösts, vilket var en förutsättning för sträckningens genomförande.



*Befintlig luftledning över Brunnsviken februari 2020.*

Parallellt med detaljprojektering och vidare utredningar avseende framkomlighet undersökte Ellevio under hösten 2018 möjligheterna att temporärt bibehålla luftledningarna på sträckan mellan Ekhagen och Ålkistan. En sådan lösning skulle innebära att två kabeländstolpar behöver uppföras vid Ekhagen för att möjliggöra övergången från markkabel till luftledning. I samband med detta genomförde Ellevio samråd med Länsstyrelsen enligt 12 kap. 6 § miljöbalken under hösten 2018.

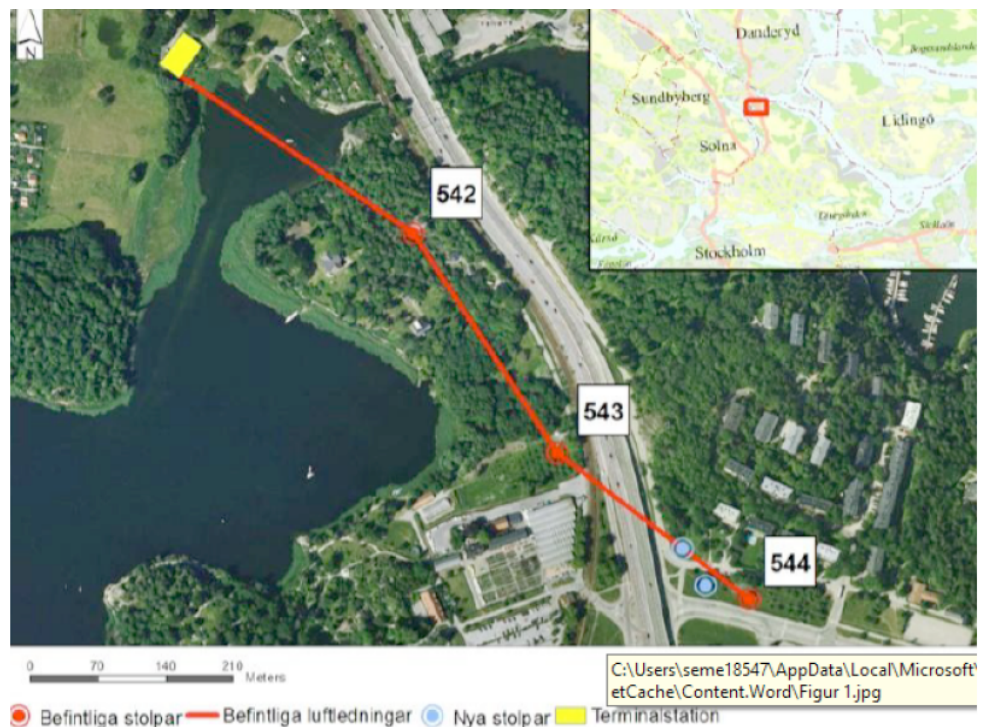
Mot bakgrund av ovanstående avser

Ellevio nu att ansöka om förlängd koncession för de tre sista luftledningsspannen mellan Ekhagen och Ålkistan, det vill säga den temporära lösningen som Ellevio redan har samrått med Länsstyrelsen om. Detta eftersom Ellevio genom utredningar har kommit fram till att denna lösning bedöms vara den bästa ur ett samhällsekonomiskt och hållbarhetsmässigt perspektiv.

Det rör sig alltså inte längre om en temporär lösning utan en permanent lösning där de befintliga luftledningarna ansluter till de

nyanlagda markkablarna vid Ekhagen. För att hantera övergången mellan markkablarna och luftledning behöver stolpe 544 ersättas med två kabeländstolpar (se karta nedan). Detta samrådsunderlag beskriver planerad lösning.

När de nyförlagda markkablarna mellan Ekhagen och Fisksjöäng har anslutits till de nya kabeländstolparna och tagits i drift kan raseringsplanering ske av luftledningen mellan Ekhagen och Fisksjöäng.

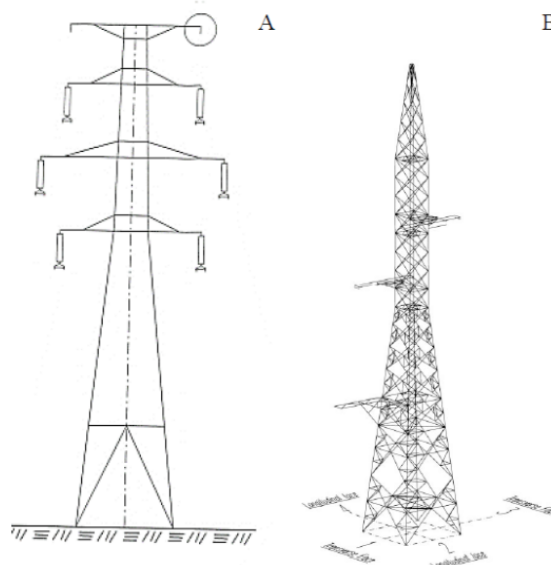


*Karta över delsträckan med numrerade stolpar samt med markering som visar var kabeländstolpar behöver sättas upp. Stolpe nr 544 kommer ersättas av ändstolparna. Ortofoto Stockholms stad 2015.*

### Beskrivning av befintliga ledningar och nya stolpar

Aktuell delsträcka är cirka 700 meter lång och innefattar tre luftledningsstolpar samt ändstolpen vid terminalplats Ålkistan. Stolparna är fackverksstolpar av typen ”julgran”, med isolatorer av glas och porslin. Höjden på stolpe nr 542 är ca 38 m och höjden på stolpe nr 543 och 544 är ca 47 m.

Två 220 kV-kabeländstolpar planeras ersätta stolpe nr 544. Dessa stolpar kommer att konstrueras av stål och ha fundament av betong. Varje stolpe kommer vara ca 6 x 6 m bred i roten och ca 42 m hög. Varje del kommer att ha ett fäste för isolatorer och kablar.



A) Principskiss av en stolpe i befintlig luftledning. B) Modell av en kabeländstolpe.

De två kabeländstolparna kommer att uppföras inom ett avgränsat arbetsområde nära befintlig stolpe (nr 544), se bild nedan för placering av stolpar respektive arbetsområde. Inledningsvis kommer körytor för grävmaskiner, bestående av bergkross på utlagda fiberdukar, att anläggas. Schakter för stolparnas fundament kommer att grävas norr och söder om Åminnevägen. Betongfundamenten formas och gjuts på plats i respektive schaktgropar.



Östermalms stadsdelsförvaltning  
Parkmiljöavdelningen norra innerstaden

Karlavägen 104  
Box 24 156  
10451 Stockholm  
Växel 08-50810000  
ostermalm@stockholm.se  
stockholm.se

*Planerat arbetsområde för montering och uppsättning av kabeländstolpar i Ekshagen, samt placering av stolpfundament.*





*Stolpe nr 544 vid Bergiusvägen och bostadsområdet Ekhagen. Stolpen kommer ersättas av två kabeländstolpar närmare Norrtäljevägen. Foto Google Maps.*

När fundamenten har gjutits kommer samtliga gropar att fyllas igen. Därefter monteras stolparna på marken och förs upp med kranar på respektive fundament. Markkablarna kommer därefter att anslutas till ändstolparna. Nya faslinor kommer att dras längs sträckan och kopplas till kabeländstolparna. Det sker genom att faslinorna läggs över i så kallade linvagnar som monteras på isolatorkedjorna. De gamla linorna används därefter som draglina för att dra ut nya högtemperasturlinor. Arbetet med att dra linor över Norrtäljevägen kommer utföras nattetid när det är mindre trafik. Totalt bedöms detta arbete pågå under sju nätter. När samtliga faslinor är på plats och ihopkopplade med markkablarna kan ledningen driftsättas.

Rasering av luftledningen mellan Fisksjöäng och Ekhagen samt stolpe nr 544 möjliggörs efter att markkablarna har tagits i drift.

Berörd delsträcka går från Ekhagen i nordvästlig riktning till terminalplatsen vid Ålkistan. Stolpe nr 544 står i ett grönstråk mellan Åminnevägen och Bergiusvägen. Luftledningarna korsar därefter Norrtäljevägen och Roslagsbanan till stolpe 543 som står i en skogsdunge väster om Ålkistevägen. Sträckningen går sedan norrut genom ett skogsparti och över två privata fastigheter till stolpe nr 542, som står på en berghäll. Från stolpe nr 542 går sträckningen vidare i nordvästlig riktning genom ett skogsparti och över Brunnsviken. På andra sidan vattnet ansluter ledningarna till terminalplatsen.

**Östermalms stadsdelsförvaltning**  
Parkmiljöavdelningen norra innerstaden

Karlavägen 104  
Box 24 156  
10451 Stockholm  
Växel 08-50810000  
ostermalm@stockholm.se  
stockholm.se

### **Synpunkter och förslag**

Utifrån den redovisning som presenteras i samrådsunderlaget anser stadsdelsförvaltningen att förslaget att bibehålla luftledningarna på

sträckan Ekhagen-Ålkistan är det bästa alternativet. Förvaltningen har dock inte egen teknisk kompetens inom området, vilket gör att det är svårt att fullt ut bedöma konsekvenserna av de olika alternativen. Att lägga ner ledningarna i marken skulle innebära stora ekonomiska kostnader samt åverkan på naturvärdena i Nationalstadsparken, genom nedtagning av ett stort antal träd.

En av de två kabeländstolpar som behövs sättas upp i Ekhagen, för att luftledningarna ska kunna anslutas till de ledningar som är nergrävda i marken mellan Ekhagen och Fisksjöäng, ligger på mark som stadsdelsförvaltningen förvaltar. Stadsdelsförvaltningen vill framhålla att det är viktigt att platsen återställs efter byggnation samt att de fruktträd som finns mellan Bergiusvägen och Åminnevägen bevaras i största möjliga mån, då dessa träd har ett historiskt värde för området.

Kerstin Andersson  
Stadsdelsdirektör

Therese Rosen  
Ansvarig

### **Bilagor**

1. Begäran om yttrande till Stockholm stad, Energimarknadsinspektionen genom kommunstyrelsen.

Övriga bilagor finns att hämta på följande webbadress:  
<https://www.ei.se/2019-103001>